



**Ajuntament
de Vilaverd**

**BASES REGULADORES DE L'ATORGAMENT DE
LA L·LICÈNCIA D'ÚS PRIVATIU DEL BÉ DOMINI
PÚBLIC, PER CONVOCATÒRIA PÚBLICA, PER A
L'EXPLOTACIÓ DEL BAR UBICAT A LA PISCINA
MUNICIPAL DE L'AJUNTAMENT DE VILAVERD**



ÍNDEX

1.	OBJECTE DE LES BASES	3
2.	NATURALES JA JURÍDICA	3
3.	DURADA DE L'ATORGAMENT DE LA LLICÈNCIA	4
4.	CÀNON	4
5.	CONDICIONS I REQUISITS DE FUNCIONAMENT DEL BAR UBICAT A LES INSTAL·LACIONS PROPIETAT DE L'AJUNTAMENT DESTINADES A LA PISCINA MUNICIPAL	5
6.	CONDICIONS DE CAPACITAT I SOLVÈNCIA	5
7.	APORTACIÓ DE GARANTIA	6
8.	PUBLICITAT DE LA LICITACIÓ I PRESENTACIÓ DE SOL·LICITUDS PER A L'OBTENCIÓ DE LA LLICÈNCIA	6
9.	NOTIFICACIÓ ELECTRÒNICA	8
10.	CRITERIS DE VALORACIÓ PER A L'ATORGAMENT DE LA LLICÈNCIA	8
11.	VALORACIÓ DE LES SOL·LICITUDS	9
12.	REQUERIMENT DE DOCUMENTACIÓ I ATORGAMENT DE LA LLICÈNCIA	11
13.	DRETS I OBLIGACIONS DEL BENEFICIARI DE LA LLICÈNCIA	12
14.	DRETS I OBLIGACIONS DE L'AJUNTAMENT	16
15.	RÈGIM SANCIONADOR	16
16.	REVOCACIÓ DE LA LLICÈNCIA	16
17.	EXTINCIÓ DE LA LLICÈNCIA	17
18.	JURISDICCIÓ COMPETENT	17
	ANNEX 1 - SOL·LICITUD	18
	ANNEX 2. PLÀNOL DE DISTRIBUCIÓ I SUPERFÍCIES	24
	ANNEX 3. FOTOGRAFIES DEL BÉ I EQUIPAMENTS	25



**Ajuntament
de Vilaverd**

1. OBJECTE DE LES BASES

És objecte d'aquestes bases establir les condicions i requisits de l'atorgament de la llicència d'ús privatiu del bar ubicat a les instal·lacions propietat de l'Ajuntament destinades a la piscina municipal, ubicades al Camí de l'Ermita, SN, i que estan qualificades com a bé de domini públic a l'inventari de béns de la Corporació.

Les característiques del mencionat bar són:

- Superfície construïda 176,90 metres quadrats.
- Zona destinada a sala de bar – restaurant interior.
- Cuina equipada
- Magatzem – dispensa interior
- Serveis interiors
- Terrassa posterior
- Terrassa lateral.
- Zona de vestidors
- Magatzem exterior

La distribució i les superfícies es poden consultar a l'ANNEX 2.

Les fotografies de l'equipament es poden consultar a l'ANNEX 3.

La llicència d'ús privatiu comportarà l'autorització del mencionat ús per part del seu beneficiari, salvaguardant el dret de propietat i sense perjudici de tercers.

La utilització privativa d'aquest bé de domini públic es concedeix amb la finalitat de la seva explotació econòmica. L'ús autoritzat serà l'activitat de bar, i l'equipament objecte de la llicència no podrà destinar-se a un ús diferent a l'autoritzat en aquestes bases.

2. NATURALESA JURÍDICA

Ens trobem davant d'una llicència administrativa d'ús privatiu sobre un bé de domini públic regulada en termes generals als arts. 56 i ss. del Reglament del patrimoni dels ens locals, aprovat pel Decret 336/1988, de 17 d'octubre, i la Llei 33/2003, de 3 de novembre, del patrimoni de les administracions públiques (LPAP).

Aquesta llicència es regirà per aquestes bases i per les disposicions legals vigents d'aplicació. La normativa aplicable és:

- Llei 33/2003, de 3 de novembre, del patrimoni de les administracions públiques (LPAP).
- Llei 7/1985, del 2 d'abril, reguladora de les bases del règim local (LRBRL)
- Decret Legislatiu 2/2003, de 28 d'abril, pel qual s'aprova el Text refós de la Llei municipal i de règim local de Catalunya.
- Reglament del patrimoni dels ens locals, aprovat pel Decret 336/1988, de 17 d'octubre (RPEL).
- Llei 9/2017, de 8 de novembre, de contractes del sector públic, per la qual es transposen a l'ordenament jurídic espanyol les directives del Parlament Europeu i del Consell 2014/23/UE i 2014/24/UE, de 26 de febrer de 2014.



Ajuntament de Vilaverd

- Reial decret legislatiu 2/2004, de 5 de març, pel qual s'aprova el Text refós de la Llei d'hisendes locals (TRLHL)

En tot allò no previst en els apartats anteriors seran aplicables la resta de normes de dret administratiu i, en últim terme, les de dret privat.

El desconeixement de les bases d'aquesta llicència en qualsevol dels seus termes, dels altres documents que en formen part i també de les instruccions o altres normes que resultin d'aplicació en l'execució de la cosa pactada, no eximeix al beneficiari de la llicència de l'obligació de complir-les.

3. DURADA DE L'ATORGAMENT DE LA LLICÈNCIA

Aquesta llicència per a la utilització privativa del domini públic s'atorga per un termini màxim de 1 any, prorrogable fins a 1 any més addicional, per acord d'ambdues parts, prèvia petició del beneficiari de la llicència amb una antelació mínima de 15 dies a la finalització de la llicència.

El període mínim d'explotació, coincident amb el període d'obertura de la piscina, és el comprès entre el 23 de juny i l'11 de setembre.

La decisió de prorrogar-ne el termini estarà sempre supeditada a la motivació de l'interès públic, i en qualsevol cas, aquest termini començarà a comptar des de l'endemà de l'atorgament de la llicència.

El beneficiari de la llicència està obligat a abandonar i deixar lliure i vacu l'espai objecte de l'atorgament de la llicència, sense dret a indemnització, l'últim dia del mencionat termini, reconeixent la potestat de l'Ajuntament per poder acordar i executar el llançament, cas d'incompliment de la dita obligació.

4. CÀNON

La utilització privativa del domini públic genera l'obligació essencial d'abonar el corresponent cànon a l'Ajuntament.

El cànon de sortida a l'alça per resultar beneficiari de la llicència d'ús privatiu és de 150 € mensuals, cànon aquest que està subjecte a millora per part del licitador.

El present cànon no comprèn els impostos que correspongui satisfer al beneficiari de la llicència.

El meritament del cànon és produirà en el moment de la concessió de la llicència, realitzant-se els pagaments en els terminis establerts a continuació:

- Cànon mensual: El cànon es pagarà per avançat, mensualment i mitjançant ingrés al compte de l'Ajuntament entre els dies 1 i 7 de cada mes.

El present cànon té la consideració de taxa de conformitat amb allò que disposa l'article 20 del TRLHL. La falta de pagament del mateix en els terminis assenyalats comportarà que aquest es faci efectiu de conformitat amb el procediment de constreyniment amb



Ajuntament de Vilaverd

tots els interessos i recàrrecs que legalment procedeixi aplicar, i a més, en el seu cas, l'extinció de la concessió de conformitat amb el previst en aquest Plec.

L'art. 24.1 del TRLHL diu que "l'import de les taxes previstes per la utilització privativa o l'aprofitament especial del domini públic local es fixarà d'acord amb les següents regles (entre d'altres): b) Quan s'utilitzin procediments de licitació pública, l'import de la taxa vindrà determinat pel valor econòmic de la proposició sobre la qual recaigui l'atorgament de la llicència, autorització o adjudicació".

La revisió del cànon serà procedent en els termes recollits en l'art. 25 del TRLHL.

5. CONDICIONS I REQUISITS DE FUNCIONAMENT DEL BAR UBICAT A LES INSTAL·LACIONS PROPIETAT DE L'AJUNTAMENT DESTINADES A LA PISCINA MUNICIPAL

- a) El beneficiari de la llicència té el dret a l'ús i gaudi de les instal·lacions propietat de l'Ajuntament on s'ubica el bar de la piscina municipal. La relació de béns que inclouen aquestes instal·lacions són les que consten al punt 1er d'aquestes bases.
- b) El beneficiari de la llicència haurà de fer-se càrrec de les despeses d'electricitat, aigua i gas de les instal·lacions del bar de la piscina municipal.
- c) Tots els clients del bar de la piscina i de les instal·lacions de la piscina municipal podran fer ús dels lavabos del bar, que hauran d'estar sempre i en tot moment net i en perfectes condicions higièniques, així com proveït de paper i sabó necessaris. Com a mínim, se n'haurà de fer la neteja un cop al dia, abans d'obrir les instal·lacions. A tal efecte, haurà d'estar visible el full de control de la neteja a dins del lavabo.
- d) No es podrà posar música ni televisió a volum que superi la normativa aplicable en matèria de sorolls.
- e) El menjar i la beguda que se serveixin a les instal·lacions haurà de complir sempre i en tot moment la normativa en matèria de seguretat alimentària, així com informar sobre els productes que poden provocar al·lèrgies o intoleràncies.
- f) No es pot dur a terme cap reforma, fixa o provisional, que modifiqui l'aspecte de les instal·lacions del bar de la piscina municipal sense comptar amb la corresponent autorització municipal.

6. CONDICIONS DE CAPACITAT I SOLVÈNCIA

Estan facultades per subscriure aquesta concessió les persones naturals o jurídiques, espanyoles o estrangeres, que tinguin plena capacitat d'obrar, que no incorrin en cap de les prohibicions de contractar recollides a l'article 71 LCSP.



**Ajuntament
de Vilaverd**

7. APORTACIÓ DE GARANTIA

Qui resulti ser el beneficiari d'aquesta llicència per a la utilització privativa del bar ubicat a les instal·lacions de la piscina municipal, haurà d'aportar una garantia que respongui dels danys que es puguin ocasionar en les instal·lacions a conseqüència del funcionament de l'activitat que en elles s'hi desenvolupi, per import de 500 €.

Aquesta garantia s'haurà de dipositar a la Tresoreria de la Corporació mitjançant ingressos al compte de l'Ajuntament, en valors públics o privats legalment admissibles, mitjançant aval bancari o per contracte d'assegurança de caució.

8. PUBLICITAT DE LA LICITACIÓ I PRESENTACIÓ DE SOL·LICITUDS PER A L'OBTENCIÓ DE LA LICÈNCIA

L'anunci de licitació d'aquest procediment per a l'atorgament de la llicència per a la utilització privativa del bar de la piscina municipal es publicarà, en els termes del que disposa la Llei 19/2014, del 29 de desembre, de transparència, accés a la informació pública i bon govern, en el perfil del contractant de l'Ajuntament, allotjat a la pàgina web <https://contractaciopublica.cat/ca/perfils-contractant/detall/8223697?categoria=0>

Supletòriament, i sempre que això sigui possible, es farà publicitat mitjançant inserció de l'anunci al tauler d'anuncis de la Corporació.

Dit això, el termini per presentar les sol·licituds per part dels interessats serà de **deu (10) dies hàbils** a partir de l'endemà de la mencionada publicació. La presentació de les sol·licituds fora del termini establert serà causa de desestimació de les mateixes en qualsevol cas.

Els interessats que vulguin optar a ser els beneficiaris de la llicència hauran de presentar la seva sol·licitud, d'acord amb l'Annex 1, al registre general de l'Ajuntament, ja sigui electrònicament o presencialment, en els termes del que estableix la Llei 39/2015, d'1 d'octubre, del procediment administratiu comú de les administracions públiques, o bé en qualsevol dels altres llocs que estableix l'art. 16.4 de la mencionada llei. En aquest darrer supòsit s'haurà d'anunciar a aquest l'Ajuntament la remissió de l'oferta a l'adreça electrònica ajuntament@vilaverd.cat com a màxim, el darrer dia de presentació d'ofertes. Així mateix, en cas de presentació a les oficines de correus, també s'haurà de justificar la data d'imposició de la tramesa en l'oficina postal.

Els interessats que vulguin optar a ser els beneficiaris de la llicència hauran de presentar la instància, d'acord amb el Model de l'ANNEX 1, al registre general de l'Ajuntament ubicat a la Pl. de la Bàscula, SN, dins l'horari de 09:00 a 14:00 hores. Així mateix, podran presentar les proposicions per mitjans electrònics:

Per la presentació per mitjans electrònics de les proposicions, s'emprarà l'eina SOBRE DIGITAL, integrada amb la Plataforma de serveis de contractació, que trobareu al perfil del contractant.

Les adreces electròniques que les empreses/persones interessades indiquin en el formulari d'inscripció de l'eina de Sobre Digital, que seran les emprades per enviar correus electrònics relacionats amb l'ús de l'eina de Sobre Digital, han de ser les



Ajuntament de Vilaverd

mateixes que les empreses/persones interessades designin en el seu DEUC o declaració anàloga per a rebre els avisos de notificacions i comunicacions mitjançant l'e-NOTUM.

Es considerarà efectuada la presentació de les proposicions amb la recepció, al registre d'entrada de l'òrgan de contractació, del resum signat de l'oferta.

Els licitadors, un cop presentada l'oferta, rebran el certificat de presentació amb la data, hora i el número de registre d'entrades

En cas de fallida tècnica que impossibiliti l'ús de l'eina de Sobre Digital el darrer dia de presentació de les proposicions, l'òrgan de valoració ampliarà el termini de presentació de les mateixes el temps que es consideri imprescindible, modificant el termini de presentació d'ofertes; publicant a la Plataforma de Serveis de Contractació Pública l'esmena corresponent; i, addicionalment, amb la comunicació del canvi de data a totes les empreses que haguessin activat l'oferta.

Preparació dels documents:

S'hauran d'aportar els documents en format PDF. Preferiblement convertir els documents PDF a format PDF/A.

El fitxer ha de ser com a màxim de 20 MB, per la qual cosa es recomana reduir la grandària/resolució de les imatges abans d'incloure-les en documents.

En el cas de documents més grans de 20 MB es recomana dividir-los en fitxers més petits, per exemple, trossejant-los per grups de pàgines. En el cas de fraccionar un document que hagi d'anar signat, han de signar-se totes les fraccions del mateix. Totes les parts d'un document s'hauran d'anomenar igual, afegint un sufix que indiqui quina part és i el nombre total de parts. Així per exemple si dividim un document anomenat "Propostatecnica.pdf" la seva descomposició serà: "Propostatecnica_1de3.pdf"; "propostatecnica_2de3.pdf"; "propostatecnica_3de3.pdf".

La modalitat de signatura electrònica admesa en els sistemes de transmissió i recepció electrònica de proposicions i recepció electrònica de sol·licituds de participació, és la signatura electrònica avançada basada en un certificat qualificat o reconegut de signatura electrònica en els termes previstos en el Reglament 910/2014/UE, del Parlament Europeu i del Consell, de 23 de juliol de 2014, relatiu a la identificació electrònica i els serveis de confiança per a les transaccions electròniques en el mercat interior i pel que es deroga la Directiva 1999/93/CE.

Recordem que s'ha de disposar de Certificat Digital Reconegut en període de validesa per a tots els representants, apoderats o personal de la seva empresa implicats en la presentació de sobres electrònics. La llista de Prestadors qualificats de serveis electrònics està publicada en el Ministeri d'Indústria en la següent adreça: <https://sede.minetur.gob.es/ca-es/firmaelectronica/Paginas/Prestadores-de-servicios-electronicos-de-confianza.aspx>

Altrament, els interessats han de verificar amb antelació suficient, abans de la signatura i enviament de les proposicions, que el certificat està correctament instal·lat a l'ordinador i que es poden signar documents.



Ajuntament de Vilaverd

Les ofertes presentades han d'estar lliures de virus informàtics i de qualsevol tipus de programa o codi nociu, ja que en cap cas es poden obrir els documents afectats per un virus amb les eines corporatives, essent rebutjades directament per la Mesa de contractació. Així, és obligació de les empreses licitadores passar un antivirus en tots els documents que conformen l'oferta prèviament a incorporar-los a la Web de Sobre Digital. En cas de tractar-se de documents imprescindibles per conèixer o valorar l'oferta, la Mesa podrà acordar l'exclusió de l'empresa.

Cada licitador, individualment, no podrà presentar més d'una proposició, ni tampoc subscriure cap altra proposta en una UTE, o figurar integrat en més d'una UTE, amb la conseqüència de l'exclusió de totes les propostes presentades en infracció d'aquesta norma.

Per tal de presentar la seva sol·licitud caldrà emplenar el model d'instància previst a l'Annex 1. Aquesta documentació es presentarà en un **sobre tancat** per tal de garantir la confidencialitat de les propostes. La falta de presentació del sobre amb la documentació de la proposta serà un defecte no esmenable que comportarà la desestimació de la sol·licitud de participació en el procediment.

9. NOTIFICACIÓ ELECTRÒNICA

Les notificacions que s'hagin d'efectuar en el marc d'aquest procediment d'atorgament de la llicència per a la utilització privativa del bar de la piscina municipal es practicaran per mitjans electrònics quan l'interessat resulti obligat a rebre'ls per aquesta via de conformitat amb l'art. 14.2 de la Llei 39/2015, d'1 d'octubre, del procediment administratiu comú de les administracions públiques.

10. CRITERIS DE VALORACIÓ PER A L'ATORGAMENT DE LA LLICÈNCIA

Criteris de valoració automàtics:

1) Millora del cànon: fins a 20 punts.

Obtindrà la major puntuació l'oferta amb el cànon més elevat, i la resta de puntuacions es calcularan de manera proporcional d'acord a la fórmula següent:

$$\text{Puntuació} = (\text{cànon ofert} / \text{cànon més elevat}) \times \text{punts}$$

2) Ampliació del període mínim d'obertura: fins a 70 punts.

Període mínim d'obertura = Període coincident amb l'obertura de la piscina: de les 9 del matí fins les 8 del vespre.

2.1 Ampliació dels mesos d'obertura

- Obertura tots els mesos de l'any (excepte 2 períodes de "vacances" no consecutius de 15 dies i que no coincideixin amb el d'obertura de la piscina: **15,4 punts**. (Requereix l'obertura mínima de divendres de les 17h fins les 20h; dissabtes, de les 9h fins les 20h i diumenges, de les 9h a les 15h).



Ajuntament de Vilaverd

2.2 Ampliació de l'horari d'obertura més enllà del mínim establert _ només si s'ofereix l'ampliació dels mesos d'obertura_: **fins a 54,6 punts** (a raó de 0,6 punts per hora de servei).

Dilluns		Dimarts		Dimecres		Dijous		Divendres		Dissabte		Diumenge	
Hora servei	Punts	Hora servei	Punts	Hora servei	Punts	Hora servei	Punts	Hora servei	Punts	Hora servei	Punts	Hora servei	Punts
8h	0,6	8h	0,6	8h	0,6	8h	0,6	8h	0,6	8h	0,6	8h	0,6
9h	0,6	9h	0,6	9h	0,6	9h	0,6	9h	0,6				
10h	0,6	10h	0,6	10h	0,6	10h	0,6	10h	0,6				
11h	0,6	11h	0,6	11h	0,6	11h	0,6	11h	0,6				
12h	0,6	12h	0,6	12h	0,6	12h	0,6	12h	0,6				
13h	0,6	13h	0,6	13h	0,6	13h	0,6	13h	0,6				
14h	0,6	14h	0,6	14h	0,6	14h	0,6	14h	0,6				
15h	0,6	15h	0,6	15h	0,6	15h	0,6	15h	0,6			15h	0,6
16h	0,6	16h	0,6	16h	0,6	16h	0,6	16h	0,6			16h	0,6
17h	0,6	17h	0,6	17h	0,6	17h	0,6					17h	0,6
18h	0,6	18h	0,6	18h	0,6	18h	0,6					18h	0,6
19h	0,6	19h	0,6	19h	0,6	19h	0,6					19h	0,6
20h	0,6	20h	0,6	20h	0,6	20h	0,6	20h	0,6			20h	0,6
21h	0,6	21h	0,6	21h	0,6	21h	0,6	21h	0,6	21h	0,6	21h	0,6
22h	0,6	22h	0,6	22h	0,6	22h	0,6	22h	0,6	22h	0,6	22h	0,6
>22h	0,6	>22h	0,6	>22h	0,6	>22h	0,6	>22h	0,6	>22h	0,6	>22h	0,6

3) Oferta gastronòmica més enllà del servei de bar mínim exigible: fins a 10 punts.

- Compromís d'elaboració d'entrepans freds; 2 punts
- Compromís d'elaboració d'entrepans calents; 2 punts
- Compromís d'elaboració de tapes variades, 2 punts
- Compromís d'elaboració de plats combinats, 2 punts
- Compromís d'elaboració de plats cuinats complexos; 2 punts

11. VALORACIÓ DE LES SOL·LICITUDS

La Comissió de valoració serà l'òrgan competent per a realitzar la valoració de les sol·licituds.

La Comissió de valoració estarà integrada per:



Ajuntament de Vilaverd

President/a: L'Alcalde
Vocals: El Tinent d'Alcalde
L'Arquitecte tècnic municipal
Secretari: El Secretari de l'Ajuntament

Tots els membres de la comissió de valoració tindran veu i vot, excepte el secretari, el qual actuarà amb veu però sense vot.

Per a la vàlida constitució de la comissió, hauran d'estar presents la majoria absoluta dels seus membres, i, en tot cas, el president, el secretari i el secretari/ària interventor/a de l'Ajuntament o persona en qui delegui.

En tot moment, la Comissió de valoració pot sol·licitar l'assessorament i els informes dels tècnics que consideri necessaris a fi d'avaluar les ofertes presentades.

Es designen com a custodis de les claus d'accés al Sobre Digital a:

- Joan Güell i Serra
- Maria Rosa Figuerola Jurado

Els custodis seran els encarregats de permetre l'obertura dels sobres un cop aplicades les seves credencials.

Verificació de la sol·licitud

El dia, lloc i hora de celebració de l'acte públic d'obertura de la documentació de la proposta es podrà comunicar als sol·licitants electrònicament o a través del perfil del contractant.

Reunida la Comissió de valoració, es procedirà a l'obertura del sobre que conté la documentació de la proposta d'acord amb els criteris de valoració especificats a la clàusula 10a.

Acte seguit, es procedirà també a l'obertura dels sobres que s'hagin presentat amb l'eina Sobre Digital. El sistema informàtic que suporta l'eina té un dispositiu que permet acreditar fefaentment el moment de l'obertura dels sobres i el secret de la informació que hi estigui inclosa.

L'eina Sobre Digital preveu el procés automàtic per demanar les paraules clau a les empreses licitadores. Aquest procés es realitzarà de forma automàtica 24 hores després de finalitzar el termini de presentació de les ofertes. En cas que l'empresa no enviï la paraula clau, està previst que el procés es repeteixi automàticament cada dia fins al dia d'obertura de sobres.

Així mateix, els custodis podran demanar les paraules claus tantes vegades com ho considerin necessàries. Aquestes seran peticions addicionals a les quals farà la plataforma automàticament.

Quan les empreses interessades introdueixin les paraules clau s'iniciarà el procés de desxifrat de la documentació, que es trobarà guardada en un espai virtual securitzat que



Ajuntament de Vilaverd

garanteix la inaccessibilitat a la documentació abans, en el seu cas, de la constitució de la Mesa i de l'acte d'obertura dels sobres, en la data i l'hora establertes.

En cas que alguna empresa licitadora no introdueixi la paraula clau, no es podrà accedir al contingut del sobre xifrat. Així, atès que la presentació d'ofertes a través de l'eina de Sobre Digital es basa en el xifratge de la documentació i requereix necessàriament la introducció per part de les empreses licitadores de la/les paraula/es clau, que només elles custodien durant tot el procés, per poder accedir al contingut xifrat dels sobres, no es podrà efectuar la valoració de la documentació de la seva oferta que no es pugui desxifrar per no haver introduït l'empresa la paraula clau.

En cas que algun document presentat per les empreses licitadores estigui malmès, en blanc o sigui il·legible o estigui afectat per algun virus informàtic, la Mesa de contractació valorarà, en funció de quina sigui la documentació afectada, les conseqüències jurídiques respecte de la participació d'aquesta empresa en el procediment. En cas de tractar-se de documents imprescindibles per conèixer o valorar l'oferta, la mesa podrà acordar l'exclusió de l'empresa.

La Comissió podrà sol·licitar els informes tècnics que consideri necessaris abans de formular la seva proposta d'adjudicació.

Un cop acabat l'acte d'obertura dels sobres, els sol·licitants poden fer constar totes les observacions que considerin adients, observacions que es recolliran en l'acta.

Un cop valorades les propostes, la Comissió de valoració remetrà a l'alcaldia la relació classificada per ordre decreixent.

12. REQUERIMENT DE DOCUMENTACIÓ I ATORGAMENT DE LA LLICÈNCIA

L'alcaldia requerirà al sol·licitant que hagi obtingut millor puntuació perquè, dins el termini de **deu (10) dies hàbils** a comptar des del següent a aquell en què hagués rebut el requeriment, presenti la documentació a què es fa esment a continuació:

- Acreditació de la capacitat d'obrar i representació, si és el cas.
- Acreditació de la solvència econòmica o financera, i tècnica o professional.
- Acreditació de les obligacions tributàries i de la Seguretat Social llevat que en la declaració responsable s'hagi autoritzat l'Ajuntament a la consulta de les dades necessàries.

Per tal d'acreditar el compliment de les obligacions tributàries i amb la Seguretat Social cal presentar els originals o les còpies autèntiques dels documents següents:

- Certificats expedits pels òrgans competents en cada cas, en la forma i amb els efectes previstos als arts. 13 a 16 del RLGCAP, acreditatius d'estar al corrent en el compliment de les obligacions tributàries (amb l'Estat i amb la Generalitat de Catalunya) i amb la Seguretat Social imposades per les disposicions vigents.



Ajuntament de Vilaverd

- Alta en l'Impost d'activitats econòmiques, referida a l'exercici corrent, o l'últim rebut, juntament amb una declaració de no haver-se donat de baixa en la matrícula d'aquest impost.
- Acreditació d'haver dipositat la garantia exigida en aquestes Bases.

El requeriment que s'efectuï al licitador té la consideració d'acte de tràmit i d'impuls de l'expedient.

Si en el termini assenyalat el sol·licitant de la llicència no compleix adequadament el requeriment, s'entendrà que ha retirat la seva sol·licitud i es procedirà a demanar-li la mateixa documentació al següent sol·licitant per l'ordre en que hagin restat classificades les mateixes.

Un cop presentada la documentació requerida, l'alcaldia, òrgan competent en els termes del que disposa l'art. 21 de la LRBRL, resoldrà l'atorgament de la llicència dins el termini de **deu (10) dies hàbils** següents a la recepció de la documentació.

La resolució d'atorgament de la llicència es notificarà a tots els sol·licitants i es publicarà en el perfil del contractant de l'Ajuntament.

Abans de l'inici de l'activitat, el titular de la llicència haurà d'aportar, sempre que no ho hagi fet amb anterioritat a la resolució d'adjudicació de la llicència, la següent documentació:

- Pòlissa de responsabilitat civil derivada de l'exercici de l'activitat, amb una cobertura mínima de 300.000 €.

En el cas que el titular de la llicència no presenti la documentació indicada, es procedirà a revocar la llicència i atorgar-li al següent candidat de la llista.

Les sol·licituds presentades seran arxivades a l'expedient, i un cop atorgada la llicència i transcorregut el termini per a la interposició dels corresponents recursos sense que s'hagin interposat, la documentació que acompanya a les proposicions quedarà a disposició dels interessats. Si els licitadors no exerceixen aquest dret, l'Ajuntament quedarà autoritzat per procedir a la destrucció total de la documentació, transcorregut un any des del seu atorgament.

13. DRETS I OBLIGACIONS DEL BENEFICIARI DE LA LLICÈNCIA

Drets:

1. Utilitzar i explotar el bé objecte de la llicència assumint el risc econòmic de la seva gestió amb la continuïtat i en els termes establerts en el present plec o ordenats posteriorment per l'Ajuntament.
2. Percebre els ingressos derivats de l'activitat.
3. Utilitzar el bé per a les finalitats pròpies.
4. Percebre els ingressos derivats de la venda d'entrades individuals _NO així dels abonaments_ de la piscina.



Ajuntament de Vilaverd

5. De forma puntual, amb avís de mínim 48h d'antelació, i prèvia autorització de l'Ajuntament, el concessionari podrà fer ús de l'estacionament pavimentat de la instal·lació per celebrar-hi activitats o àpats sense haver de sufragar cap preu públic o taxa addicional.

A. Obligacions genèriques:

1. Protegir el domini públic que quedi vinculat a l'atorgament de la llicència.
2. Abonar la taxa i altres despeses de conformitat amb el present Plec.
3. Satisfer tota la resta d'impostos i taxes que afectin al funcionament de les instal·lacions o serveis annexos, incloses les exaccions municipals, de les quals no n'estarà exempt, així com també el pagament del consum dels subministraments dels diferents serveis que precisi per a l'exercici de l'activitat. El pagament de l'electricitat, mentre no es disposi de comptador propi, s'efectuarà d'acord amb les liquidacions presentades per l'ajuntament, aplicant la part proporcional del total de la factura del CUPS, al consum que s'hagi efectuat segon comptador intern.
4. Contractar i fer-se càrrec d'un sistema d'alarma connectat a una Central Receptora d'Alarmes durant el termini d'explotació.
5. Subscriure les assegurances detallades en el present Plec
6. No alienar o traspasar la llicència.
7. Obtenir les llicències i autoritzacions que legalment corresponguin per tal de posar en funcionament les instal·lacions objecte de la present llicència i el desenvolupament de l'activitat econòmica, essent a càrrec del beneficiari totes les despeses que impliquin.
Així mateix, en cas de que l'activitat disposi de llicència o comunicació prèvia vigent es posarà en coneixement de l'Ajuntament que transmet el corresponent títol que l'habilitava per exercir l'activitat.
Aquesta comunicació a l'Ajuntament serveix per acreditar la subrogació del nou titular en els drets i deures derivats de la llicència o comunicació prèvia.
En tot cas les despeses de transmissió de la llicència d'activitat aniran a càrrec del nou concessionari que les haurà de pactar amb el sortint dins del termini establert en el present plec per iniciar l'activitat.
8. Abonar al seu càrrec les despeses derivades de l'adequació del bé que qualsevol llei o disposició obligui a adoptar.
9. Subministrar a l'Ajuntament, previ requeriment, tota la informació que sigui necessària per donar compliment a la Llei 19/2014, de 29 de desembre, de transparència, accés a la informació i bon govern. Així com a les obligacions pròpies en matèria de transparència que li siguin aplicables. aplicables. L'incompliment per part del beneficiari d'aquesta obligació serà sancionat d'acord amb la legislació sobre transparència.
10. L'atorgament de la llicència només tindrà efecte entre l'Ajuntament de Vilaverd i el beneficiari d'aquesta, però no alterarà les situacions jurídiques privades entre aquest i terceres persones, ni podrà ser invocada per l'execució o disminució de la responsabilitat en què hagin estat inclosos els titulars de l'atorgament de la llicència.
11. Serà responsable del treball realitzat pel seus col·laboradors i estarà obligat a indemnitzar tots els danys i perjudicis que es causin a tercers com a



Ajuntament de Vilaverd

conseqüència de les operacions que requereixi l'execució de la present concessió.

12. L'Ajuntament no tindrà cap relació jurídica, laboral ni de qualsevol altra índole, amb el personal del la concessionari, ni durant la vigència del contracte, ni a l'acabament d'aquest, essent a compte del concessionari la totalitat de les obligacions, indemnitzacions i responsabilitats que neixin derivats d'aquell.
13. No es pot realitzar cap obra sense autorització prèvia de l' Ajuntament.
14. Deixar lliures i expedites, a disposició de l'Ajuntament, acabat el termini de durada, el lloc, els béns i les instal·lacions objecte de la concessió, reconeixent la potestat municipal per acordar i executar el llançament.

B. Obligacions respecte l'adequada conservació i manteniment de les instal·lacions:

1. Fer-se cura del bon estat del bé demanial, equipament, instal·lacions, maquinaria, mobiliari i el parament.
2. Serà responsable de la neteja, desinfecció, desratització, manteniment, ordre, conservació de totes les instal·lacions i, si escau, adaptar-les a la legislació vigent en cada moment. S'entenen incloses en les instal·lacions a mantenir, el bar restaurant, les terrasses, els serveis, magatzems i la zona de vestidors de la piscina. Caldrà garantir, especialment en època de bany, que la zona de vestidors es trobi permanentment neta. Igualment, el concessionari s'haurà de fer càrrec del buidatge de les papereres del complex, que inclou la zona de bany.
Les despeses ocasionades per les reparacions o adaptacions necessàries pel compliment d'aquesta obligació, bé realitzades a iniciativa del concessionari o a requeriment de l'Ajuntament, seran a càrrec del concessionari, única i exclusivament.
3. Són a càrrec del beneficiari totes les obres necessàries de reforma, reparació, conservació i manteniment que s'hagin de realitzar en les instal·lacions.
4. No es podran emmagatzemar a les instal·lacions substàncies perilloses, inflamables, verinoses o prohibides per la legislació vigent en aquesta matèria.
5. Si per circumstàncies no previstes en el present Plec fos necessari tancar les instal·lacions per atendre a reparacions no imputables al beneficiari, aquest no serà compensat ni indemnitzat, aquest no serà compensat ni indemnitzat, només tindrà dret a la reducció de la part proporcional de la taxa que li correspongui.

C. Obligacions respecte a l'explotació de l'activitat:

1. El beneficiari haurà de prestar el servei ininterrompudament durant el termini coincident amb l'obertura de la piscina (que sol comprendre el període comprès entre la vigília de Sant Joan i la Diada). En cas l'ampliació dels mesos d'obertura, el beneficiari podrà gaudir de 2 períodes de "vacances" no consecutius de 15 dies i que no coincideixin amb el d'obertura de la piscina.
2. El concessionari haurà de prestar el servei, com a mínim, durant el període coincident amb l'obertura de la piscina de les 9 del matí fins les 8 del vespre. Aquest horari podrà ser ampliat de mutu acord amb l'Ajuntament (si no s'ha ofert l'ampliació dels mesos d'obertura)



Ajuntament de Vilaverd

3. Explotar l'activitat al seu propi risc i ventura.
4. Serà a càrrec exclusiu del beneficiari l'aportació del mitjans materials, personals i tècnics necessaris per realitzar l'activitat.
5. Respondre, com a responsable únic, davant dels usuaris de les instal·lacions pels danys i perjudicis derivats directa o indirectament de l'explotació de l'activitat.
6. Els productes i servei que ofereixi seran de qualitat i estaran subjectes a la normativa legal vigent.
7. Exposar públicament, en un lloc visible i accessible, la llista de preus.
8. Disposar de Llibre de reclamacions.
9. Controlar l'accés a la piscina, garantint que cada persona usuària disposi de la corresponent entrada o abonament.
10. Mentre no es disposi d'entrada independent, permetre l'accés a les persones usuàries de la piscina a través de la sala del bar-restaurant; així com l'entrada del personal de l'ajuntament que dugui a terme les tasques de manteniment i control de la piscina i proveïdors de material pel funcionament de la piscina.
11. El beneficiari no podrà exercir el dret d'admissió respecte les persones usuàries de la piscina, havent d'advertir al socorrista o al propi ajuntament si detecta alguna circumstància que pugui pertorbar el funcionament de la seva activitat.
12. Atenent que la llicència s'atorga sobre un bé accessori a un servei públic com la piscina municipal, el concessionari haurà d'atendre amb especial consideració a les persones usuàries de la piscina que vulguin fer ús de la terrassa o sala de bar, fins i tot quan no es presentin com a consumidors de cap producte del bar restaurant. Tanmateix, l'Ajuntament, discrecionalment, podrà establir un espai, dins la zona de bany, destinat específicament al pícnic o zona de descans de les persones usuàries de la piscina; eximint així al beneficiari de la llicència de la present obligació.

D. Altres obligacions laborals, socials, sanitàries i de qualsevol legislació sectorial aplicables a l'explotació de l'activitat econòmica:

El beneficiari té el caràcter d'empresari i està obligat al compliment de les disposicions vigents en matèria laboral, de Seguretat Social i de seguretat i salut en el treball, així d'altres específiques aplicables a l'activitat econòmica que es desenvoluparà a les instal·lacions (sanitàries, protecció del medi ambient, seguretat i d'altres). Sense que pugui repercutir contra l'Ajuntament cap multa, sanció o qualsevol tipus de responsabilitat per incompliment d'alguna d'elles, que poguessin imposar-li els Organismes competents.

En general, el beneficiari de la llicència respondrà de totes les obligacions que li venen imposades en el seu caràcter d'empleador, així com del compliment de les normes que regulen i desenvolupen la relació laboral o de qualsevol altre tipus, existent entre aquell, o entre els seus subcontractistes i els treballadors d'un o d'altre.

A l'extinció de l'atorgament de la llicència, no podrà produir-se en cap cas la consolidació de personal del beneficiari de la llicència.



14. DRETS I OBLIGACIONS DE L'AJUNTAMENT

- Posar a disposició del beneficiari de la llicència el bé demanial.
- Interpretar les bases i resoldre els dubtes que ofereix el seu compliment.
- Modificar l'atorgament de la llicència per raons d'interès públic degudament justificades.
- Ordenar, controlar i dictar les ordres i les instruccions per al correcte compliment de l'activitat objecte de la llicència, així com imposar les correccions i sancions pertinents.
- Inspeccionar les instal·lacions i dictar les ordres necessàries per mantenir i conservar les instal·lacions en bon estat de conservació, higiene i salubritat.
- Imposar al beneficiari de la llicència multes coercitives quan persisteixi en l'incompliment de les seves obligacions, sempre que hagués estat requerit prèviament i no les hagués complert en el termini fixat.
- Qualsevol altre que estableixi la legislació vigent.
- Recuperar la possessió de totes les instal·lacions que configuren l'objecte de l'atorgament de la llicència a l'acabament d'aquesta, sigui quin sigui el seu motiu, així com fer-ne el llançament per via administrativa.
- Percebre la taxa i altres despeses imputables al beneficiari de la llicència de conformitat a l'establert en les presents bases.
- Suspendre l'atorgament de la llicència quan per causes de força major sigui impossible l'explotació de l'establiment. A tots els efectes, s'entendrà per causes de força major les previstes en l'art. 239 de la LCSP.
- Igualment quan concorrin circumstàncies d'interès públic que impedeixen l'efectiva utilització de les instal·lacions per al destí autoritzat, sempre que la mateixa no tingui per objecte causa imputable al beneficiari de la llicència.
- Acordar la resolució de l'atorgament de la llicència i determinar-ne els seus efectes.

15. RÈGIM SANCIONADOR

Les faltes i sancions a aplicar al beneficiari de la llicència, prèvia instrucció de l'expedient administratiu contradictori corresponent, seran les que es preveuen en les disposicions legals i reglamentàries d'aplicació als béns de domini públic. En concret, el règim d'infraccions i sancions serà l'establert a la corresponent ordenança municipal que resulti aplicable, d'acord amb el Títol IX LBRL.

Amb independència de les sancions que puguin interposar-se, el beneficiari de la llicència estarà obligat a la restitució i reposició dels béns al seu estat anterior, amb la indemnització dels danys i perjudicis causats, en el termini que en cada cas es determini en la resolució corresponent. L'import d'aquestes indemnitzacions es fixarà executòriament pel òrgan competent per imposar la sanció.

16. REVOCACIÓ DE LA LLICÈNCIA

L'art. 57 del RPEL diu que l'atorgament d'una llicència d'ocupació temporal "origina una situació de possessió precària essencialment revocable per raons d'interès públic i amb dret a indemnització, si s'escau". En aquest sentit, diu el 92.4 de la LPAP que "Les autoritzacions podran ser revocades unilateralment per l'Administració concedent en qualsevol moment per raons d'interès públic, sense generar dret a indemnització, quan



Ajuntament de Vilaverd

resultin incompatibles amb les condicions generals aprovades amb posterioritat, produeixin danys en el domini públic, impedeixin la seva utilització per a activitats de major interès públic o empitjorin l'ús general”.

A més de les causes que es puguin donar d'interès públic, i sense perjudici del règim sancionador previst en aquestes bases, l'Ajuntament podrà revocar la llicència per a la utilització privativa del domini públic, prèvia instrucció del corresponent expedient, en els casos següents:

- Per no presentar abans de l'inici de l'activitat la pòlissa de responsabilitat civil derivada de l'exercici de l'activitat, en els termes exigits en aquestes bases
- Per no fer efectiu el pagament de la taxa corresponent
- Per incomplir reiteradament les condicions de la llicència. S'entendrà que hi ha reiteració quan s'imposin 3 sancions greus o molt greus en el termini d'un any.
- Per incomplir les millores que es van proposar en el moment de sol·licitar ser beneficiari de la llicència per a la utilització del bar de la piscina municipal.
- Per tancar les instal·lacions més de 10 dies, sense causa justificada.

La revocació de la llicència requerirà, en els termes de l'article 71 RPEL, la incoació d'un expedient contradictori dirigit a determinar la naturalesa de l'ocupació i si la indemnització és procedent o no.

17. EXTINCIÓ DE LA LLICÈNCIA

Són causes d'extinció de la llicència d'ocupació privativa dels béns de domini públic:

- La mort o incapacitat física del titular de l'autorització o l'extinció de la personalitat jurídica de la societat.
- El transcurs del termini de vigència.
- El mutu acord.
- La renúncia del beneficiari de la llicència.
- La revocació de la llicència.
- La resolució judicial.
- La desafectació del domini públic sobre el que recau la llicència.
- Altres supòsits previstes legal o reglamentàriament establerts.

18. JURISDICCIO COMPETENT

Atès el caràcter exclusivament administratiu de la llicència, totes les qüestions i divergències que sorgeixin hauran de ser resoltes per la via administrativa i per la jurisdicció contenciosa administrativa.



Ajuntament de Vilaverd

ANNEX 1 - SOL·LICITUD

DADES DEL SOL·LICITANT*:

NOM:	1er COGNOM:	2on COGNOM:
RAO SOCIAL:		
<input type="checkbox"/> DNI o NIF	<input type="checkbox"/> NIE	<input type="checkbox"/> Passaport
		Núm. DOCUMENT:

DADES DEL REPRESENTANT

NOM:	1er COGNOM:	2on COGNOM:
RAO SOCIAL:		
<input type="checkbox"/> DNI o NIF	<input type="checkbox"/> NIE	<input type="checkbox"/> Passaport
		Núm. DOCUMENT:

MITJA DE NOTIFICACIÓ:

Notificació electrònica

La notificació electrònica es practicarà mitjançant compareixença a la seu electrònica de l'Ajuntament. Addicionalment, els interessats podran indicar l'adreça de correu electrònic i/o dispositiu electrònic amb la finalitat de rebre un avís de l'enviament o posada a disposició de la notificació electrònica.

DADES A EFECTES D'AVÍS DE LA NOTIFICACIÓ ELECTRÒNICA

Adreça electrònica:	
Telèfon mòbil:	

EXOSO

Que d'acord amb l'anunci publicat al perfil del contractant d'aquest Ajuntament en relació amb el procediment per a l'atorgament de la llicència d'ús privatiu del domini públic, per a l'explotació del bar ubicat a la piscina municipal de l'Ajuntament de Vilaverd

SOL·LICITO

Participar en el procediment per a l'atorgament de l'esmentada llicència d'utilització privativa i manifesto l'acceptació incondicionada de les bases reguladores del procediment.

DOCUMENTACIÓ/DADES A PRESENTAR:

1. Declaració responsable
2. Documentació acreditativa de la proposta



**Ajuntament
de Vilaverd**

INFORMACIÓ BÀSICA SOBRE PROTECCIÓ DE DADES

Responsable	Aquest ens local
Finalitat	Gestió del patrimoni de l'Ajuntament (béns patrimonials i de domini públic): adquisicions, ús, alienacions, defensa, alteracions qualificació. Permutes.
Drets	Accedir a les dades, rectificar-les, suprimir-les quan correspongui, oposar-se al tractament, sol·licitar-ne la limitació i la portabilitat, si s'escau.
Informació addicional	Trobareu més informació en el catàleg de serveis de l'ens local



Ajuntament de Vilaverd

DECLARACIÓ RESPONSABLE

....., amb DNI núm., en nom propi / en representació de, amb domicili a (carrer, número, localitat i província), correu electrònic, telèfon i d'identificació fiscal número

Atès el meu interès en resultar adjudicatari de la llicència d'ús privatiu:

DECLARO SOTA LA MEVA RESPONSABILITAT

1. Capacitat d'obrar i representació.

Persona física: que tinc la capacitat d'obrar suficient per participar en aquesta licitació.

Persona jurídica: que la societat que represento té la capacitat d'obrar suficient per participar en aquest procediment.

Les dades referents a l'atorgament dels poders de representació de l'entitat consten a l'escriptura pública de data ..., davant el notari de ..., Sr./Sra. ..., amb núm. de protocol

2. Solvència econòmica o financera

Que estic/la societat que represento està en possessió de les condicions mínimes de solvència econòmica i financera, o bé, em comprometo/la societat es compromet a subscriure les pòlisses exigides a les Bases reguladores i aportar la documentació corresponent abans de l'inici de l'activitat:

Que estic/la societat que represento està en possessió de les condicions mínimes de solvència tècnica o professional exigides a les Bases reguladores.

3. Habilitació per exercir l'activitat

Que compleixo/la societat que represento compleix tots els requisits i obligacions que exigeix la normativa vigent pel que fa a l'obertura, la instal·lació i el funcionament legal de l'activitat.

4. Prohibicions de contractar

Que no em trobo/la societat que represento no es troba incurs/a en cap de les prohibicions per a contractar conforme els articles 70 a 73 de la Llei 9/2017, de 8 de novembre, de contractes del sector públic, per la qual es transposen a l'ordenament jurídic espanyol les directives del Parlament Europeu i del Consell 2014/23/UE i 2014/24/UE, de 26 de febrer de 2014.

5. Obligacions tributàries i de la Seguretat Social

Que estic/la societat que represento està al corrent del compliment de les obligacions tributàries (estatals, autonòmiques i locals) i amb la Seguretat Social, imposades per les disposicions vigents.

Per aquest motiu:



Ajuntament de Vilaverd

NO autoritzo a l'Ajuntament a sol·licitar a la Tresoreria General de la Seguretat Social les dades relatives al compliment de les meves obligacions, **i em comprometo** en el moment que m'ho requereixi l'Ajuntament, a aportar la documentació acreditativa del compliment de les obligacions tributàries i de la Seguretat Social.

Autoritzo a l'Ajuntament a sol·licitar a la Tresoreria General de la Seguretat Social les dades relatives al compliment de les obligacions tributàries i de la Seguretat Social.

I, perquè consti, signo aquesta declaració, sota la meua responsabilitat, i *(si és el cas)* segell d'aquesta empresa.

(Lloc, data i signatura)



**Ajuntament
de Vilaverd**

DOCUMENTACIÓ ACREDITATIVA DE LA PROPOSTA

....., amb DNI núm., en nom propi, amb domicili a (carrer, número, localitat i província), correu electrònic, telèfon

Aporto, per tal que sigui valorada corresponentment, la documentació acreditativa de la proposta segons els criteris de valoració especificats a la clàusula 10a de les bases reguladores de l'atorgament de la llicència d'ús privatiu del domini públic, per convocatòria pública, per a l'explotació del bar ubicat a la piscina municipal de l'ajuntament de Vilaverd per tal que es tingui formalment presentada la meva sol·licitud de llicència.

1.- Ofereixo un cànon mensual per la quantitat de € (en lletra i números), i € (en lletra i números) d'IVA

2.1.- Més enllà del període coincident amb l'obertura de la piscina, em comprometo a obrir la resta de mesos de l'any (excepte 2 períodes de "vacances" no consecutius de 15 dies i que no coincideixin amb el d'obertura de la piscina.

SÍ

NO

**Respondre afirmativament requereix l'obertura mínima de divendres de les 17h fins les 20h; dissabtes, de les 9h fins les 20h i diumenges, de les 9h a les 15h per la resta de mesos de l'any no coincidents amb el període d'obertura de la piscina.*



Ajuntament de Vilaverd

2.2.- (Només si s'ha respost SÍ a l'apartat anterior) Em comprometo a donar servei durant el següent horari d'obertura (més enllà del mínim establert):

**Marcar amb una X cada fracció horària que al llarg dels 7 dies de la setmana acabarà conformant l'horari d'obertura de l'establiment.*

Dilluns		Dimarts		Dimecres		Dijous		Divendres		Dissabte		Diumenge	
Hora servei	marcar amb X si s'ofereix	Hora servei	marcar amb X si s'ofereix	Hora servei	marcar amb X si s'ofereix	Hora servei	marcar amb X si s'ofereix	Hora servei	marcar amb X si s'ofereix	Hora servei	marcar amb X si s'ofereix	Hora servei	marcar amb X si s'ofereix
8h		8h		8h		8h		8h		8h		8h	
9h		9h		9h		9h		9h					
10h		10h		10h		10h		10h					
11h		11h		11h		11h		11h					
12h		12h		12h		12h		12h					
13h		13h		13h		13h		13h					
14h		14h		14h		14h		14h					
15h		15h		15h		15h		15h				15h	
16h		16h		16h		16h		16h				16h	
17h		17h		17h		17h						17h	
18h		18h		18h		18h						18h	
19h		19h		19h		19h						19h	
20h		20h		20h		20h		20h				20h	
21h		21h		21h		21h		21h		21h		21h	
22h		22h		22h		22h		22h		22h		22h	
>22h		>22h		>22h		>22h		>22h		>22h		>22h	

3.- Em comprometo a elaborar el següent tipus d'àpats:

Entrepans freds: SÍ NO

Entrepans calents: SÍ NO

Tapes variades: SÍ NO

Plats combinats: SÍ NO

Plats cuinats complexos: SÍ NO

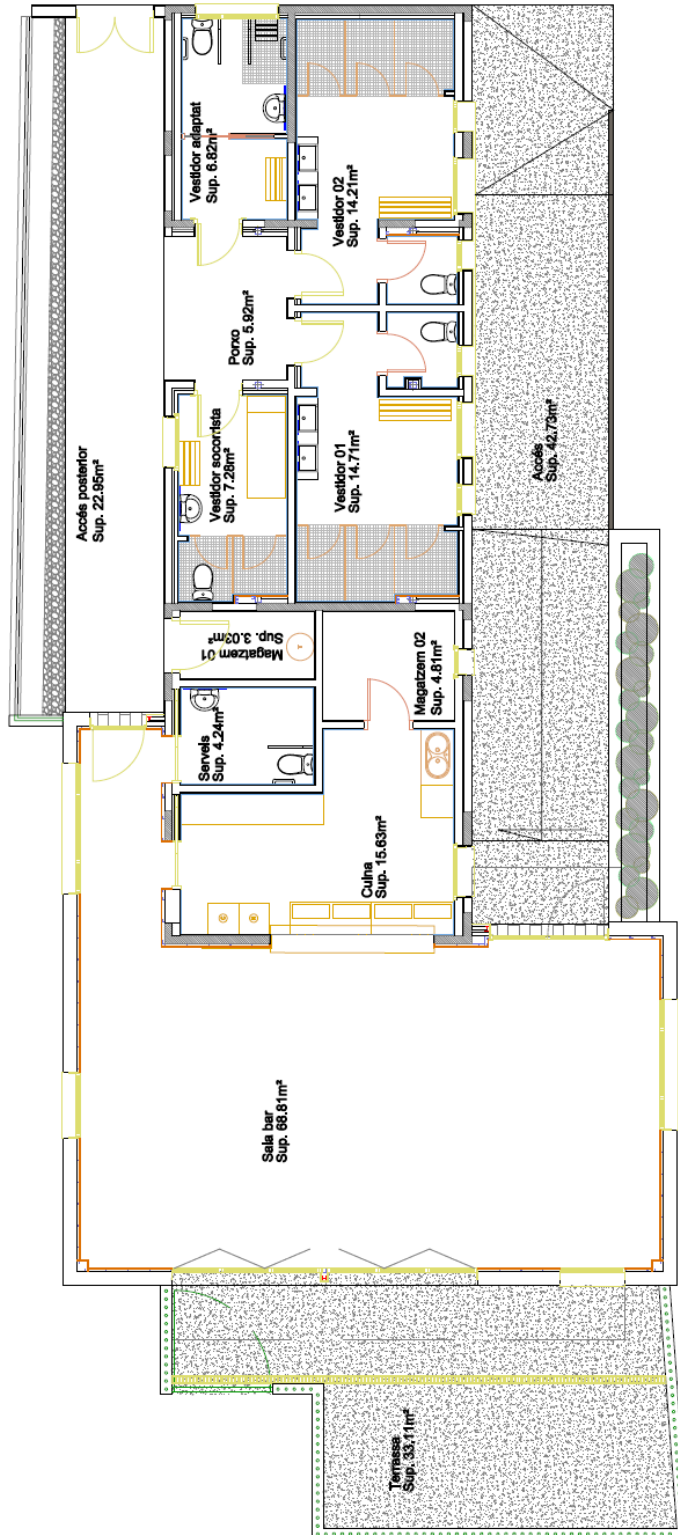
I, perquè consti, a efectes de poder optar ser beneficiari de la llicència d'ús privatiu del bar ubicat a les instal·lacions propietat de l'Ajuntament destinades a la piscina municipal, i que estan qualificades com a bé de domini públic, signo aquesta proposta, sota la meua responsabilitat, (si és el cas) i segell d'aquesta empresa.

(Lloc, data i signatura)



Ajuntament
de Vilaverd

ANNEX 2. PLÀNOL DE DISTRIBUCIÓ I SUPERFÍCIES





Ajuntament
de Vilaverd

ANNEX 3. FOTOGRAFIES DEL BÉ I EQUIPAMENTS





Ajuntament de Vilaverd





**Ajuntament
de Vilaverd**





**Ajuntament
de Vilaverd**





**Ajuntament
de Vilaverd**

