

AVANTPROJETE

CAP ROCAFONDA-PALAU DE MATARÓ

RONDA RAFAEL ESTRANY 16, 08304 MATARÓ

YAIZA TERRÉ + PAU VIDAL

**TERRÉ
ALONSO,
YAIZA
(FIRMA)**

Firmado digitalmente por TERRÉ
ALONSO, YAIZA (FIRMA)
Número de certificado
(RFC) e ID:
501603308, c=ES,
s=PERSONA, ou=PERSONA, o=PERSONA, email=YAIZA.TERRÉ@ALONSO-VIDAL.COM, cn=TERRÉ ALONSO, YAIZA
(FIRMA), Fecha: 2022.05.05 11:48:24
+02'00'

Abril de 2022

ÍNDEX DE LA MEMÒRIA

MG. Dades generals

MG 1 Identificació i objecte del projecte

MG 2 Agents del projecte

MD. Memòria descriptiva

MD 1 Informació prèvia: antecedents y condicionants de partida

MD 2 Descripció del projecte

MD 2.1 Descripció general del projecte i els espais exteriors adjacents

MD 2.2 Descripció de l'edifici. Programa funcional. Descripció general dels sistemes

MD 2.3 Relació de superfícies i altres paràmetres

DG. Documentació Gràfica

MG. DADES GENERALS

MG 1 IDENTIFICACIÓ I OBJECTE DEL PROJECTE

OBJECTE DEL TREBALL

L'objectiu del treball és desenvolupar un Avantprojecte per ampliar el CAP Rocafonda de Mataró, ja que actualment no compleix les noves directrius estàndards en el disseny dels espais per poder atendre la població de referència. Al llarg dels anys s'han anat adaptant els espais per tal de poder prestar els seus serveis, i fins i tot, l'any 2019, donada la necessitat urgent d'espais es van adoptar mesures provisionals, ampliant mitjançant construcció modular provisional el centre, amb 3 consultes i 1 sala d'espera.

Segons el pla funcional del 04 de juliol del 2021, con necessàries 27 consultes mentre que el CAP en l'actualitat disposa de 13 consultes a l'edifici existent i 3 més a la construcció temporal. La finalitat del projecte es construir 14 consultes noves i un espai polivalent de 60-70 m2. A més caldrà que inclogui les sales d'espera i banys corresponents, i els espais tècnicament necessaris com ascensors, escales, espais per instal·lacions...

La manca d'espais exposada requereix la construcció de l'ampliació amb una rapidesa de terminis que fa s'opti per la construcció industrialitzada.

La documentació del present avantprojecte, composta per material gràfic i descriptiu, es redacta amb l'objectiu d'establir un criteri bàsic a nivell volumètric, de distribució i constructiu per a poder publicar una licitació per la redacció i construcció de l'ampliació del centre de salut.

MG 2 AGENTS DEL PROJECTE

PROMOTORS

Servei Català de la Salut (Generalitat de Catalunya)
Travessera de les Corts, 131-159
08028 Barcelona

PERSONA DE CONTACTE

Quim Bosch Viñas quim.bosch@catsalut.cat

ARQUITECTES AUTORS DEL PROJECTE

Yaiza Terré Alonso Col·legiada nº 55.209-7
Pau Vidal Pont Col·legiat nº 48.879-8

Carrer Pere IV 29-35,
5-1, 08018, Barcelona

MD. MEMÒRIA DESCRIPTIVA

MD 1 INFORMACIÓ PRÈVIA: ANTECEDENTS I CONDICIONANTS DE PARTIDA

ANTECEDENTS

El passat 24 de juliol de 2018, es va aprovar per part de la Direcció General de Planificació en Salut el pla funcional per l'ampliació del CAP Rocafonda-Palau (ABS Mataró 3), per tal de realitzar la construcció d'un nou cos d'ampliació per via ordinària, la qual estableix uns terminis de posada en disposició a 4 o 5 anys. La manca d'espais per atendre la població de referència de l'ABS fan que es plantegi la via de construcció industrialitzada, per tal de disposar de l'edifici en un termini inferior.

El Centre d'Atenció Primària (CAP) Rocafonda-Palau va ser construït l'any 2003 i té una superfície de 956,98 m2. Aquest no compleix les noves directrius estàndards en el disseny dels espais per poder atendre la població de referència. Al llarg dels anys s'han anat adaptant els espais per tal de poder prestar els seus serveis, i fins i tot, l'any 2019, donada la necessitat urgent d'espais es van adoptar mesures provisionals, ja que l'ocupació del centre estava al 100%. Es va ampliar mitjançant construcció modular provisional el centre, amb 3 consultes i 1 sala d'espera.

L'ABS va ser prioritzada, l'any 2017, d'acord a l'índex socioeconòmic de desigualtats establert per l'Agència de Qualitat i Avaluació Sanitàries de Catalunya (AQuAS). Ens trobem davant la 20a ABS amb més privació de Catalunya i la 10a de l'Àmbit Metropolità Nord. La freqüentació a la consulta és elevada, donat el tipus de població atesa, amb un nivell baix d'instrucció i una morbiditat alta. Per aquest motiu, la dotació de professionals autoritzada és superior a l'establerta segons criteris de planificació i mapa sanitari del Departament de Salut.

Per altra banda, el desplegament dels programes a nivell comunitari, i la necessitat de nous perfils professionals (psicòleg, psiquiatra, infermeria de salut mental, mediador culturals i fisioterapeuta), fan necessari disposar de noves sales i consultes. A aquestes necessitats s'han d'afegir les derivades del Pla d'Enfortiment i Transformació d'Atenció Primària i Comunitària (PEITAPISC), que l'any 2020, inicia el Servei Català de la Salut.

Així doncs, sorgeix de la necessitat de fer reformes estructurals en el sistema sanitari per dotar l'Atenció Primària i Comunitària (APIC) dels recursos suficients per fer front a les necessitats assistencials sorgides de l'evolució de la societat en els últims anys i també de la necessitat conjuntural de donar resposta a l'activitat generada per la pandèmia de COVID-19. Això suposarà un canvi en la manera d'atendre la població, transformant els espais d'atenció, potenciant els rols dels professionals actuals i incorporant nous professionals.

D'aquests antecedents s'en deriva la construcció d'un nou cos d'edificació que és farà en un terreny cedit per l'Ajuntament del municipi al costat de l'actual CAP.

DADES DE L'EMPLAÇAMENT

La parcel·la se situa a la Ronda Pintor Rafael Estrany nº16 del barri de Rocafonda a Mataró (08304).

Pertany al Sector Sanitari Barcelonès Nord i Maresme, AGA Maresme Central, Regió Sanitària Barcelona, Àmbit Metropolità Nord.

En aquest solar hi ha actualment un Centre d'atenció Primària construït l'any 2003 i amb una superfície del solar de 1492m2 i construïda de 957m2.

La previsió d'ubicació del nou cos d'edificació serà al terreny adjunt a l'actual CAP. A la banda dreta ja es va col·locar l'ampliació modular provisional on s'ha posat les consultes de pediatria. A la banda esquerra es vol ubicar l'ampliació modular definitiva, ocupant l'espai actual d'un club de petanca que es reubicarà en un altre emplaçament.

En l'actualitat el CAP rocafonda està situat en un solar diferent del solar on esfarà l'ampliació. Està prevista la unió dels dos en un únic solar.

La nova construcció se situarà al nord del CAP actual a uns 4,25 metres per sobre de la cota d'accés, de manera que caldrà salvar aquest desnivell o preveure l'excavació de terres necessària.

Referència cadastral centre sanitari existent: 4303205DG5040S0001TM

Superfície Parcel·la:	1.492 m ²
Superfície ocupació parcel·la:	731 m ²
Superfície construïda:	957 m ²

**Les superfícies no inclouen l'ampliació temporal de 83,3 m²*

Referència cadastral conjunt esportiu: 4303206DG5040S0001FM

Superfície Parcel·la:	1.675,5 m ²
Superfície ocupació parcela:	455,5 m ²
Superfície construïda:	815,5 m ²

**Aquesta parcela es una gran àrea esportiva de més de 27.000m2 i només s'han considerat les superfícies de l'àrea que passarà a formar part de la parcela actual del CAP*

DADES DEL SOLAR

Segons fitxa catastral la parcel·la té una superfície de 1492 m2.
Al costat oest té l'accés principal des de la Ronda Rafael Estrany.
Al costat sud té la plaça Lluís Terricabres, una petita plaça, majoritàriament dura amb arbres.
Al costat est limita amb la Riera de Sant Simó, on hi ha una zona enjardinada i un camí peatonal de formigó que baixa al llarg de la riera i connecta amb la plaça de Lluís Terricabres.
Al nord té un pati de ventilació de les consultes i a 4,25 metres d'altura el club de petanca amb tres pistes que serà la zona on s'ubicarà l'ampliació.

CONDICIONANTS DEL PROJECTE

La nova ampliació haurà de connectar amb el CAP existent en planta baixa mantenint en la mesura del possible la cota d'accés i ubicant el màxim de programa en planta baixa per facilitar l'accessibilitat. L'estratègia constructiva ha de considerar un sistema prefabricat que permeti reduir els temps i despeses de construcció.

La relació d'espais necessaris en l'ampliació és la següent:

Descripció dels espais	Nombre	Sup. útil unitària
Consultes	14	16,30 m ²
Sala polivalent	1	67,47 m ²
Lavabo	1	19,30 m ²
Sala d'espera	1	270,10 m ²

MD 2 DESCRIPCIÓ DEL PROJECTE

MD 2.1 DESCRIPCIÓ GENERAL DEL PROJECTE I ELS ESPAIS EXTERIORS ADJACENTS

L'ampliació del CAP Rocafonda es basa en la construcció d'una nova edificació connectada al CAP existent on s'hi ubiquin les 14 noves consultes, un espai polivalent, i espais complementaris.

Aquesta ampliació es fa a la parcel·la nord del CAP actual, on actualment hi ha un club de petanca, que està a més de 4 metres d'altura respecte de la cota de la planta baixa del CAP actual. El camp de futbol adjacent amb la tanca nord del camp de petanca es troba pocs centímetres per sobre del camp de petanca.

L'estratègia d'implementació del cap actual és la d'excavar el terreny fins a la cota d'accés del cap actual, per poder connectar les dues construccions sense desnivells. Aquesta decisió implica un moviment de terres de fins a 3000 m3, però d'altra banda permet fer un CAP accessible i permet que la nova construcció es pugui executar més ràpidament i amb sistemes constructius més homogenis sense necessitat de grans murs de càrrega ni façanes en contacte amb el terreny. Volumètricament, aquesta decisió permet una integració amb l'entorn adequada, mantenint el nou volum la mateixa altura que l'actual. L'edificació nova se separa de l'existent generant un pati de 4 m d'amplada que aportarà llum i ventilació naturals, i permetrà la visió del pati des de les sales d'espera.

La façana nord, se separarà del camp de futbol amb un talús natural a la banda de la riera i un mur a la banda de carrer generant un pati connectat a la sala polivalent.

A l'oest, a la Ronda Rafael Estrany, l'edificació s'enrasa amb la façana actual del CAP i el mur de contenció del camp de futbol generant un volum d'una planta que conté la Sala polivalent, de manera de la planta 1 queda enretirada respecte al carrer.

MD 2.2 DESCRIPCIÓ DE L'EDIFICI. PROGRAMA FUNCIONAL. DESCRIPCIÓ GENERAL DELS SISTEMES

L'edifici té conceptualment dos volums diferenciats, d'una banda, la sala polivalent d'una sola planta orientada a carrer i de l'altra un volum llarg de dues plantes de dimensions molt similars al volum alt del CAP existent on es distribueixen totes les consultes, sales d'espera, banys, ascensor, escala i sales tècniques.

MOVIMENT DE TERRES

Per poder fer l'edifici el més accessible possible, caldrà fer un moviment de terres de 3000 m3 aproximadament per poder ubicar la seva planta baixa a la mateixa altura.

ESTRUCTURA

Estructura sobre rasant

L'estructura està dividida en dues parts ben diferenciades:
Estructura del cos principal (de Planta Baixa + 1) resolta principalment amb estructura de formigó prefabricat.

L'estructura de la sala polivalent (de Planta Baixa i ubicada a un extrem de l'edifici) resolta amb una estructura convencional de formigó armat in-situ, per facilitar la construcció de la seva forma trapezoidal que s'adapta a l'edificació actual, l'alineació del carrer i el mur de contenció del camp de futbol.

Pel que fa a l'estructura prefabricada del cos principal, aquesta inclou:
Plaques alveolars de 25 cm de cantell amb una capa de compressió de 8 cm. Aquestes plaques tenen unes llums de 8,40 m i recolzen als pòrtics de pilars i jàsseres "L" prefabricades que formen les façanes longitudinals de l'edifici. D'aquesta forma s'aconsegueix alliberar de pilars l'interior de l'edifici, al mateix temps que s'aconsegueix accelerar el procés de muntatge.

La capa de compressió és clau per garantir el monolitisme de l'estructura proporcionant l'efecte , en el pla horitzontal necessari per traslladar les càrregues horitzontals de vent als elements d' eniostament vertical.

Tal com es menciona anteriorment, en combinació a la capa de compressió, es disposa d'elements d'enriostament verticals: el nucli d'ascensors i un mur d'enriostament al tester de l'edifici per tal d'estabilitzar l'edifici davant les càrregues horitzontals. Aquests elements es preveuen resoldre amb elements de formigó in situ.

Com a alternativa es podria plantejar que els pilars treballessin en voladís i que fossin els encarregats d'absorbir la totalitat de les càrregues horitzontals. Per poder-ho fer, s'haurà de garantir que els acabats de façana poden absorbir les deformacions resultants (molt superiors a si es disposa d'elements d'enriostament vertical).

L'estructura in-situ inclou una estructura convencional de:
Llosa massissa de 30 cm de cantell recolzada sobre murs de formigó i pilars in-situ, on part d'aquests murs formaran també part del sistema de contencions del terreny.

L'estabilitat d'aquesta part queda garantida pel mateix monolitisme de l'estructura que inclou lloses, pilars i murs formigonats in-situ.

Contencions
La contenció dels terrenys es resoldran mitjançant la introducció de murs de contenció convencionals de formigó in-situ en combinació amb un atalussat estable del terreny.

Fonamentacions
La solució quedaria pendent de la confirmació de les condicions del terreny. La transició entre l'estructura prefabricada i les fonamentacions es preveu amb sistemes d'ancoratges tipus PEIKKO o equivalent. Alternativament, es podria utilitzar el sistema de "cassoles" de formigó armat.

ENVOLUPANT
La façana sud es proposa un mur cortina, amb la mateixa modulació de l'estructura, amb finestres projectants i tendals exteriors de punt recte per protegir del sol. En aquesta zona se situen les sales d'espera i espais de circulació permetent la visió del pati i vegetació.

Aquest espai té un requeriment menys restrictiu a nivell climàtic al tractar-se d'una zona de pas i espera i caldrà treballar en el projecte bàsic i executiu el detall de façana per tenir un bon control dels guanys i pèrdues que tindrà en diferents situacions climàtiques. A més es recomana que s'estudii la necessitat d'incloure sistemes automatitzats amb sensors tant per tendals com per finestres per tenir un millor control de la temperatura interior i evitar al màxim l'ús de climatització elèctrica.

Els dos testers de l'edifici prefabricat seran cecs amb una façana ventilada acabada amb xapa metàl·lica a definir.

La façana nord també amb la mateixa modulació de l'estructura i construïda en sec, tindrà tres franges per planta com la façana sud, les franges superior i inferior de cada planta seran ceges i una franja central de finestres corredisses per les consultes, finestres oscil·lobatents als banys i façana reixada en les zones tècniques que requereixin ventilació.

La façana oest de la Sala Polivalent es proposa de formigó in situ vist.

COMPARTIMENTACIÓ I ACABATS INTERIORS

L'interior de l'edifici es distribueix amb les sales d'espera i circulacions a façana sud i les consultes i espais servidors a façana nord.

A la imatge interior de l'edifici es pot veure com es planteja la zona de circulacions i espera sense fals sostre, amb estructura vista, i la zona de consultes amb fals sostre per poder-hi passar totes les instal·lacions.

Les particions interiors es conceben en construcció en sec, i els acabats s'hauran de definir en fase de projecte bàsic i executiu tenint en compte els requeriments d'accessibilitat i higiene propis d'un edifici hospitalari.

MD 2.3 RELACIÓ DE SUPERFÍCIES I ALTRES PARÀMETRES

QUADRE SUPERFÍCIES ÚTILS		
PLANTA BAIXA		
6 CONSULTES (16,8m²)		100,8m²
VESTÍBUL		75,6m²
SALA POLIVALENT		71,0m²
LAVABO		16,8m²
SALA D'ESPERA		112,7m²
ESCALA		17,0m²
SALA INSTAL·LACIONS		11,8m²
TOTAL PLANTA BAIXA		405,7m²
PLANTA PRIMERA		
8 CONSULTES (16,8m²)		134,4m²
LAVABO		8,4m²
SALA D'ESPERA		137,2m²
SALA INSTAL·LACIONS		19,9m²
VESTÍBUL		4,2m²
TOTAL PLANTA PRIMERA		304,1m²
TOTAL		709,8m²
QUADRE SUPERFÍCIES CONSTRUÏDES		
PLANTA BAIXA		455,5m²
PLANTA PRIMERA		360,0m²
TOTAL		815,5m²

DG. DOCUMENTACIÓ GRÀFICA

E-01 SITUACIÓ I EMPLAÇAMENT	E: 1/3000
E-02 INFORMACIÓ URBANÍSTICA	E: 1/750

EA-01 ESTAT ACTUAL – PLANTA CAP EXISTENT	E: 1/200
EA-02 ESTAT ACTUAL – SECCIONS	E: 1/200
EA-03 ESTAT ACTUAL – SECCIONS	E: 1/200

A-01 PROPOSTA – PLANTA BAIXA	E: 1/200
A-01 BIS PROPOSTA – PLANTA BAIXA FASE 2	E: 1/200
A-02 PROPOSTA – PLANTA PRIMERA	E: 1/200
A-03 PROPOSTA – SECCIONS	E: 1/200
A-04 PROPOSTA – ALÇATS TRANSVERSALS	E: 1/200
A-05 PROPOSTA – ALÇATS LONGITUDINALS	E: 1/150
A-06 PROPOSTA – PLANTES ESTRUCTURA	E: 1/200
A-07 PROPOSTA – DETALL FAÇANA SUD	E: 1/25
A-08 PROPOSTA – AXONOMETRIA	E: --
A-09 PROPOSTA – VISTA INTERIOR	E: --
A-10 PROPOSTA – VISTA EXTERIOR	E: --



1 Accés CAP existent - Ronda Rafael Estrany



2 Espai entre CAP existent, pati i club de petanca - Ronda Rafael Estrany



3 Pati entre club de petanca i CAP existent



4 Club de Petanca mirant cap a Riera Sant Simó



5 Club de Petanca mirant a Ronda Rafael Estrany



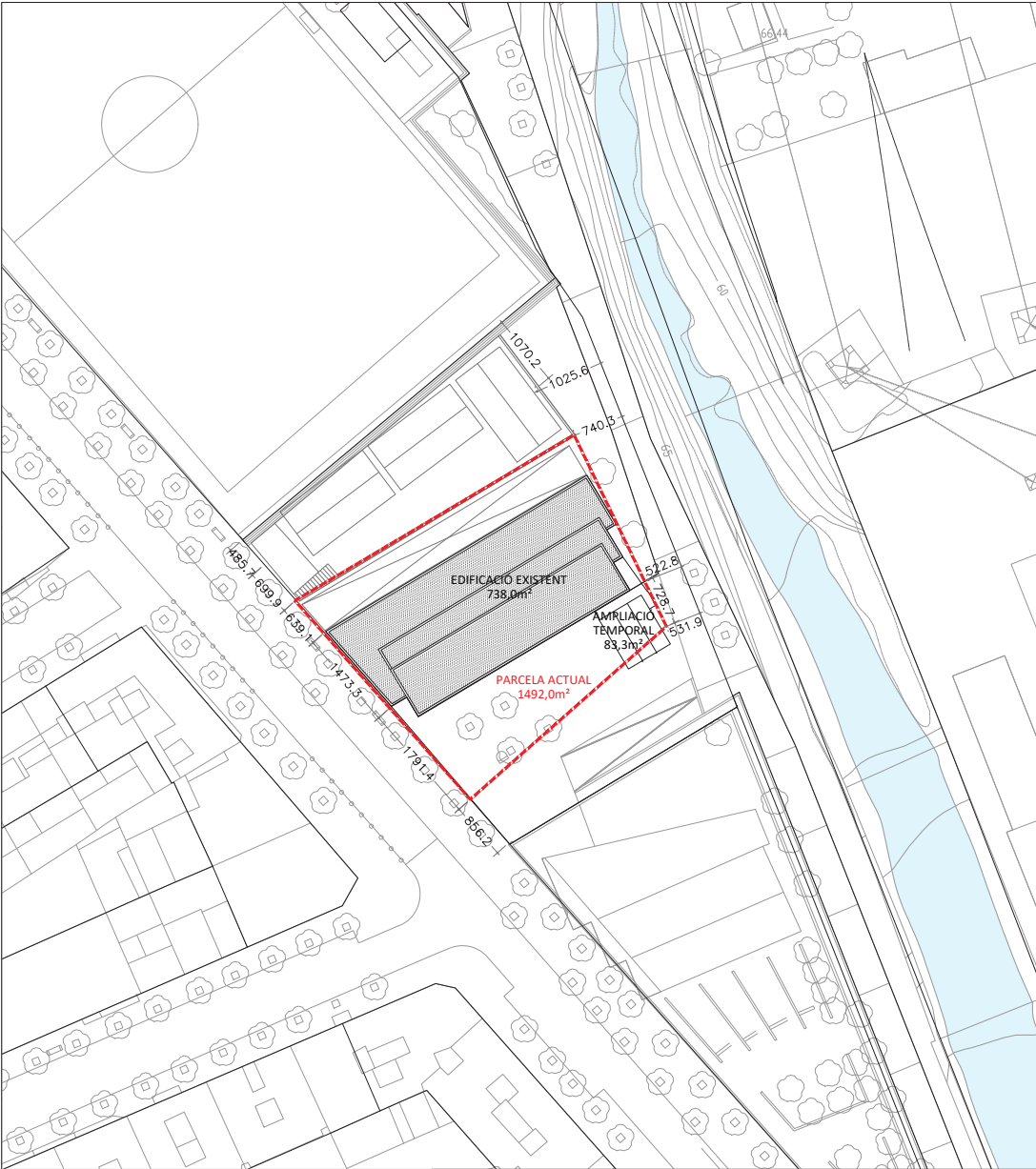
6 CAP existent desde camí peatonal al costat de la riera Sant Simó



7 Mòduls temporals amb consultes i plaça Lluís Terricabres



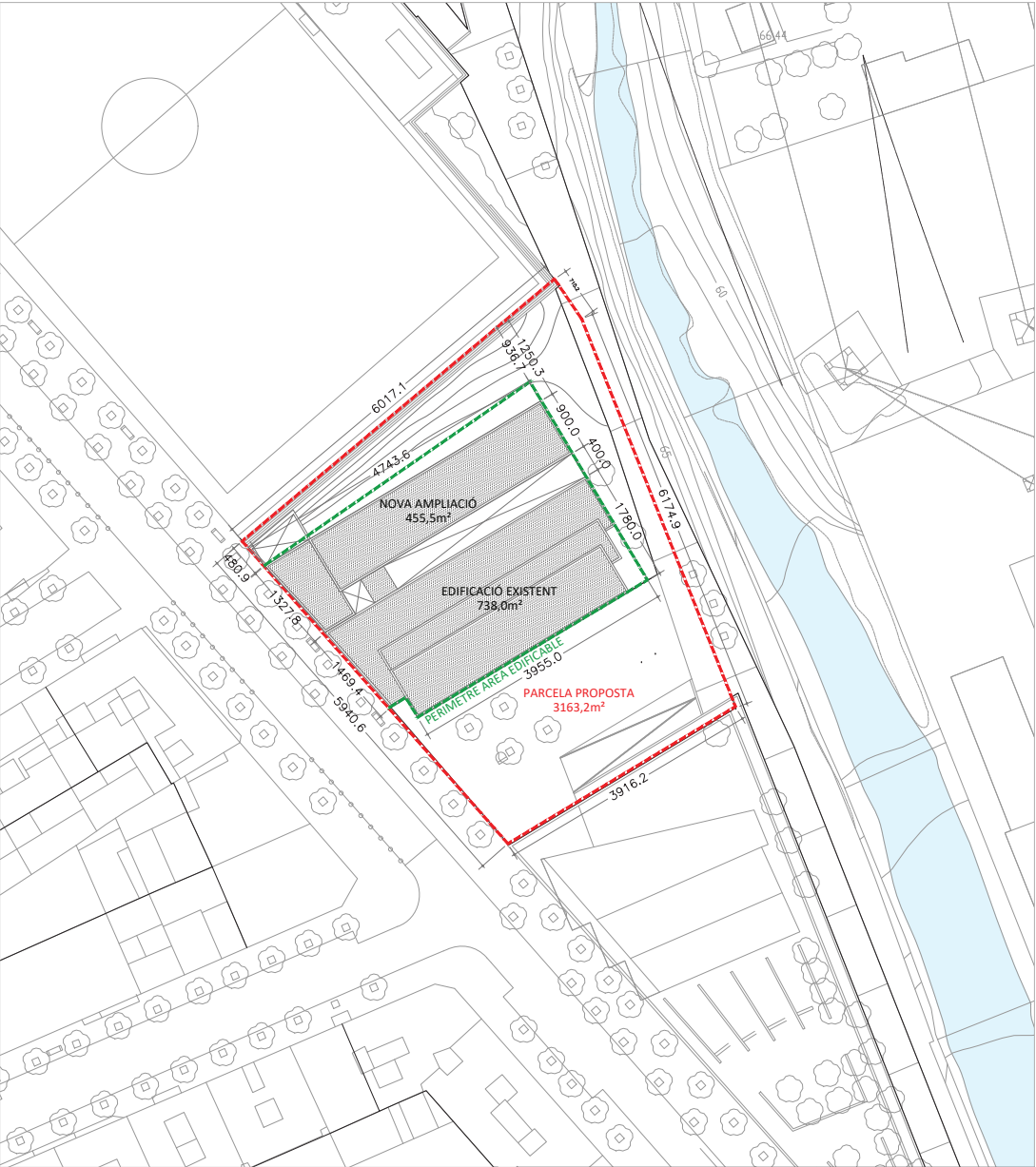
8 Mòduls temporals amb consultes i camí peatonal



ESTAT ACTUAL	
Superfície total parcel·a actual	1492,0m²
Superfície construïda planta baixa	738,0m²
Superfície construïda planta primera	218,4m²
Superfície construïda total	956,4m²
*Ampliació temporal	83,3m²

PROGRAMA	PLA FUNCIONAL	PROPOSTA
CONSULTES	14 de 16,30 m2	14 de 16,80 m2
SALA POLIVALENT	1 de 67,47 m2	1 de 70 m2
LAVABO	1 de 19,30 m2	2 de 16,8 + 8,4 m2
SALA D'ESPERA	1 de 270,10 m2	2 de 112,7 + 137,4 m2
* El vestíbul de la Sala Polivalent inclou una zona d'espera adicional de 58,2 m2		

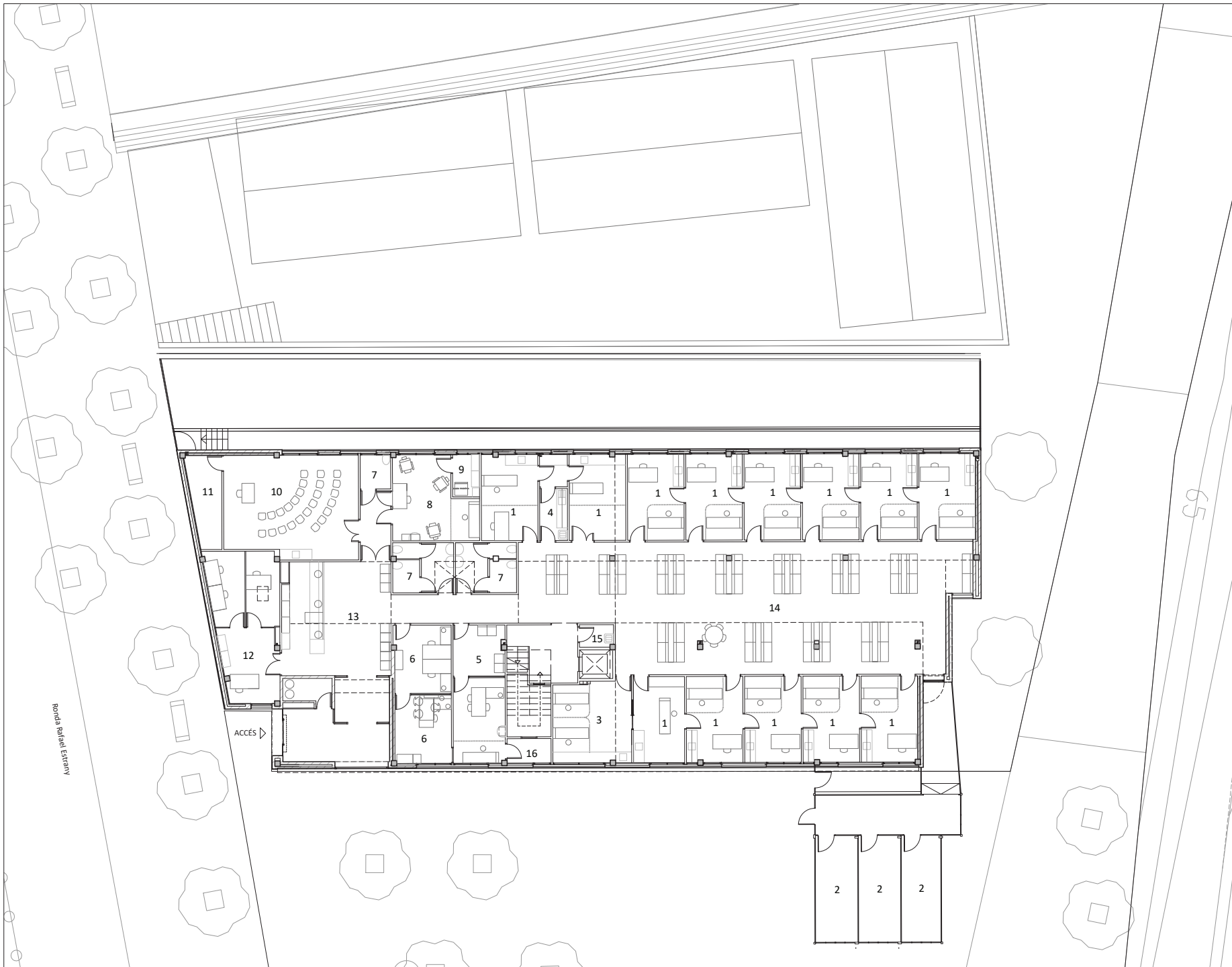
YAIZA TERRÉ + PAU VIDAL
YAIZA TERRÉ ALONSO (núm. col. 55.209-7)
PAU VIDAL PONT (núm. col. 48.879-8)



PROPOSTA	
Superfície total parcel·a proposa	3163,2m²
EDIFICI PROPOSTA	
Superfície construïda planta baixa	455,5m²
Superfície construïda planta primera	360,0m²
Superfície construïda total proposa	815,5m²
Superfície construïda total existent	956,4m²
SUPERFÍCIE CONSTRUÏDA TOTAL	1.772m²

PARÀMETRES URBANÍSTICS	PLANEJAMENT	PROPOSTA
EDIFICABILITAT MÀXIMA ESA	2.534 m2	1.772 m2
ALTURA REGULADORA REFERIDA A CARRER (ARM)	7,30 m	6,05 m
NOMBRE MÀXIM DE PLANTES REFERIT A CARRER	2 (PB+1)	2 (PB+1)
OCUPACIÓ MÀX EDIFICACIÓ	40% (1.267m2)	1.193,5 m2
PATI D'ILLA	0, 1(PB)	0, 1(PB)

AVANTPROJECTE
CAP ROCAFONDA-PALAU de MATARÓ
RONDA RAFAEL ESTRANY 24, 08304 MATARÓ, BARCELONA



EDIFICI EXISTENT:

QUADRE SUPERFÍCIES ÚTILS:

1	SALA CONSULTA (13UN)	196,3m ²
2	SALES CONSULTA TEMPORAL (3UN)	83,3m ²
3	SALA URGÈNCIES I TRIATGE	19,8m ²
4	HABITACIÓ BRUTA	4,5m ²
5	SALA D'ESPERA I INFORMACIÓ	21,9m ²
6	DESPATXOS	24,1m ²
7	BANYS	23,2m ²
8	SALA EXTRACCIONS - POLIVALENT	19,3m ²
9	MAGATZEM CLÍNIC	3,3m ²
10	AULA	42,1m ²
11	MAGATZEM	8,7m ²
12	SALA DE TREBALL ADMINISTRATIU	29,5m ²
13	ACCÉS - TAULELL ATENCIÓ	38,8m ²
14	SALA D'ESPERA	165,1m ²
15	SALA NETEJA	2,3m ²
16	SALA RACK	3,3m ²
17	PASSADISSOS I ALTRES	----

SUPERFÍCIE ÚTIL TOTAL 851,27m²

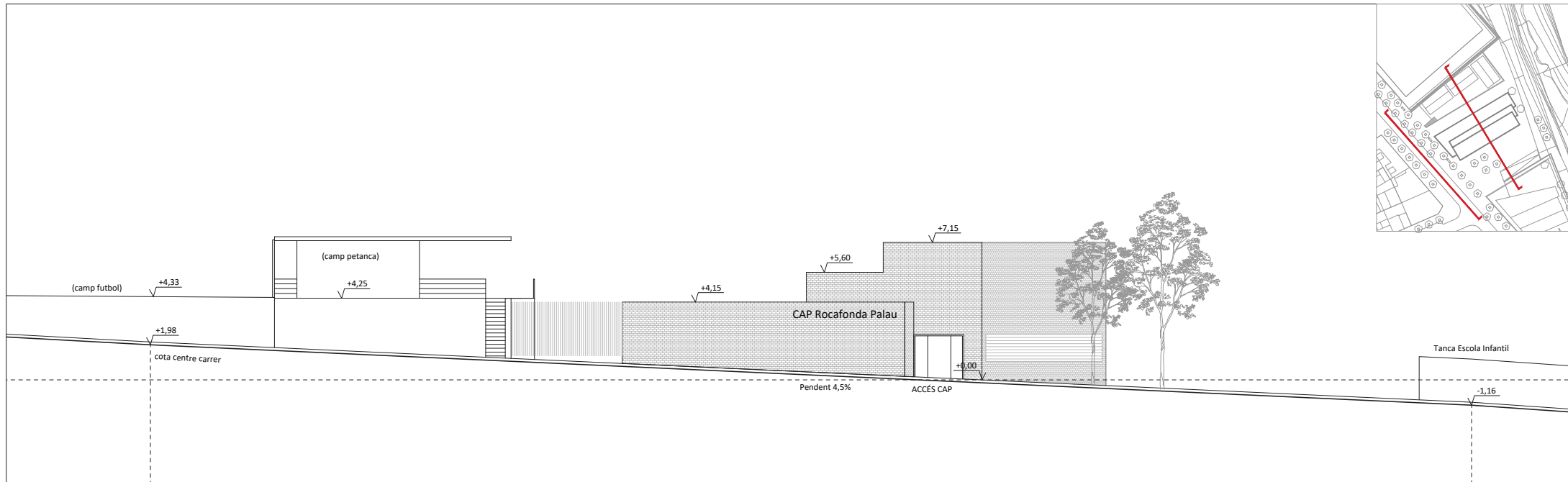
*falten superfícies planta primera

QUADRE SUPERFÍCIE CONSTRUÏDA:

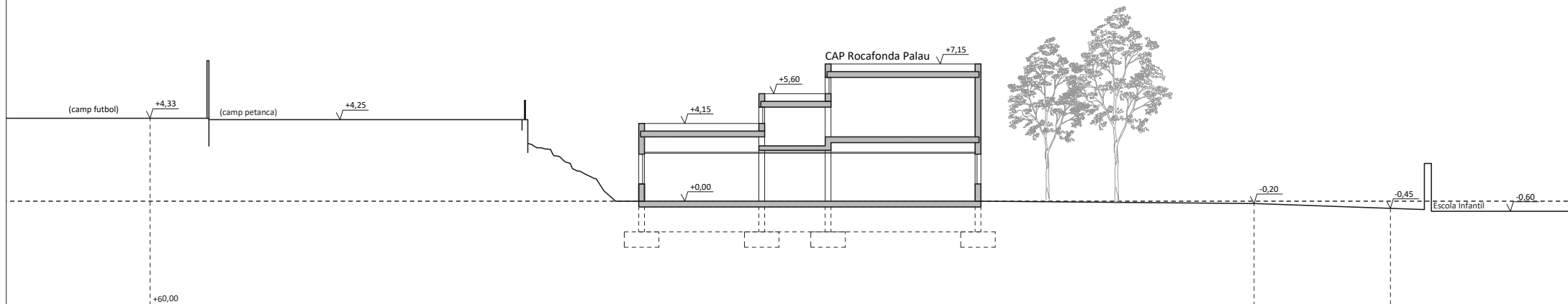
SUPERFÍCIE CONSTRUÏDA PB	730,70m ²
SUPERFÍCIE CONSTRUÏDA P1	226,38m ²

SUPERFÍCIE CONSTRUÏDA TOTAL 956,98m²

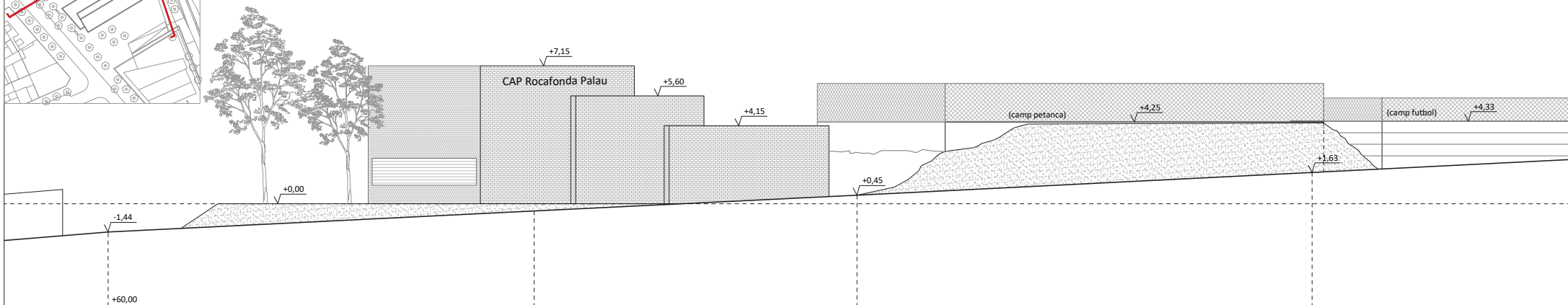
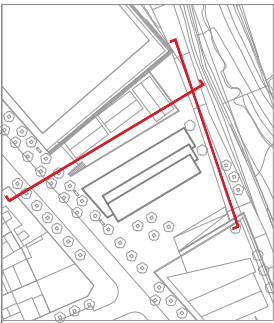




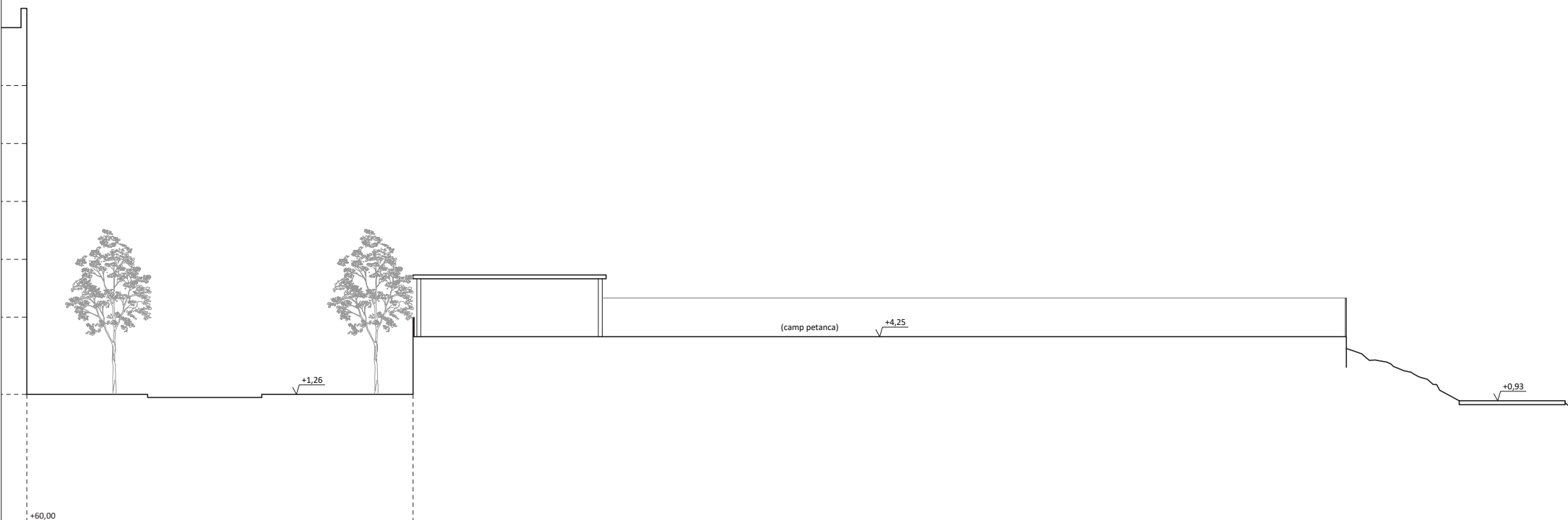
SECCIÓ RONDA RAFAEL ESTRANY



SECCIÓ TRANSVERSAL



SECCIÓ RIERA



SECCIÓ LONGITUDINAL



EDIFICI EXISTENT:

QUADRE SUPERFÍCIES ÚTILS:

1 SALA CONSULTA (13UN)	196,3m ²
2 SALES CONSULTA TEMPORAL (3UN)	83,3m ²
3 SALA URGÈNCIES I TRIATGE	19,8m ²
4 HABITACIÓ BRUTA	4,5m ²
5 SALA D'ESPERA I INFORMACIÓ	21,9m ²
6 DESPATXOS	24,1m ²
7 BANYS	23,2m ²
8 SALA EXTRACCIÓNS - POLIVALENT	19,3m ²
9 MAGATZEM CLÍNIC	3,3m ²
10 AULA	42,1m ²
11 MAGATZEM	8,7m ²
12 SALA DE TREBALL ADMINISTRATIU	29,5m ²
13 ACCÉS - TAULELL ATENCIÓ	38,8m ²
14 SALA D'ESPERA	165,1m ²
15 SALA NETEJA	2,3m ²
16 SALA RACK	3,3m ²
17 PASSADISSOS I ALTRES	----
SUPERFÍCIE ÚTIL TOTAL	851,27m ²
*falten superfícies planta primera	

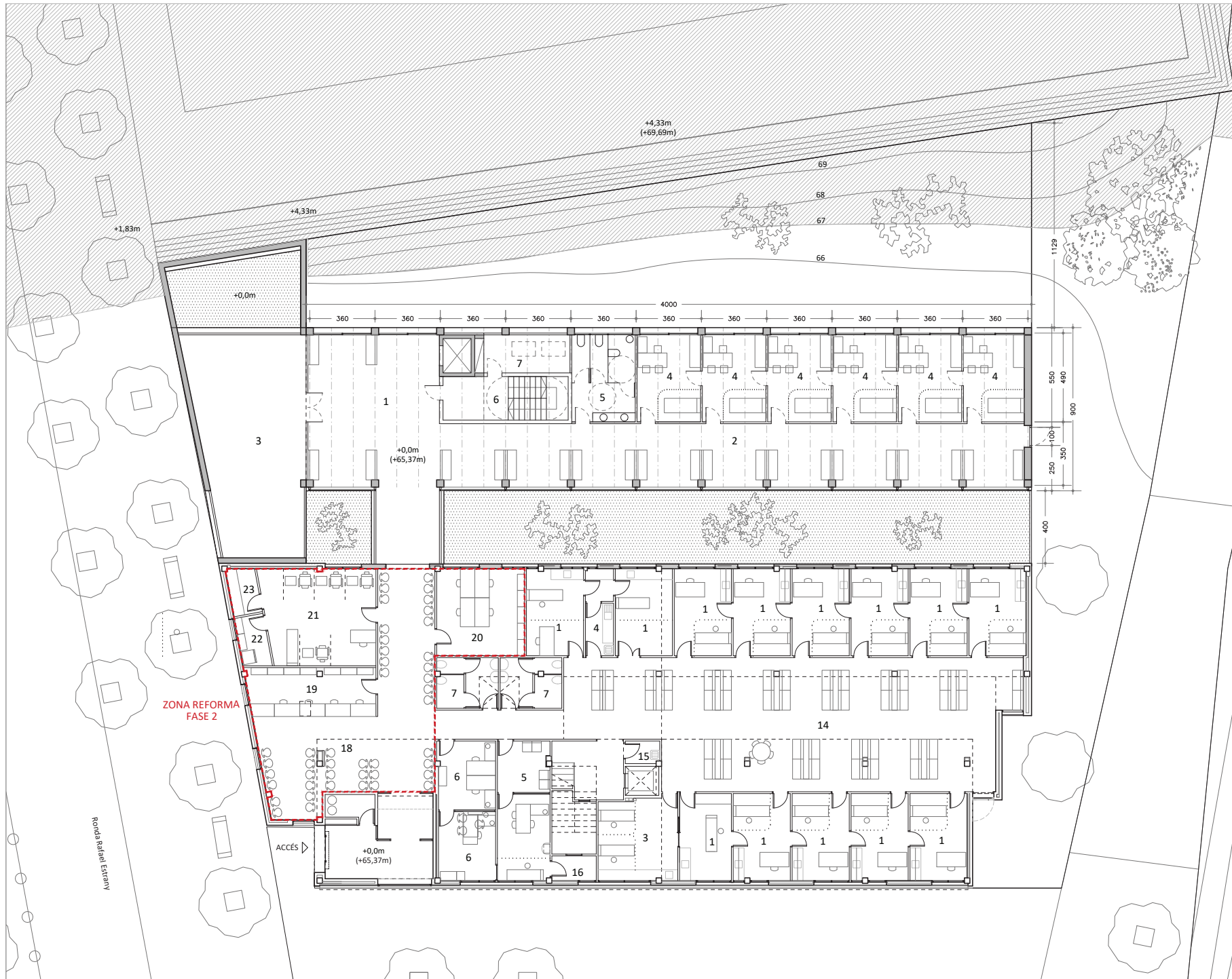
QUADRE SUPERFÍCIE CONSTRUÏDA:

SUPERFÍCIE CONSTRUÏDA P8	730,70m ²
SUPERFÍCIE CONSTRUÏDA P1	226,38m ²
SUPERFÍCIE CONSTRUÏDA TOTAL	956,98m ²

AMPLIACIÓ

QUADRE SUPERFÍCIES ÚTILS

PLANTA BAIXA:	
1 VESTÍBUL	75,6m ²
2 SALA D'ESPERA	112,7m ²
3 SALA POLIVALENT	71,0m ²
4 SALES CONSULTES (6un) (16,8m ²)	100,8m ²
5 LAVABO	16,8m ²
6 ESCALA	17,0m ²
7 SALA RACK I MÀQUINES EXTERIORS	11,8m ²
TOTAL PLANTA BAIXA	405,7m ²
PLANTA PRIMERA:	
1 VESTÍBUL	4,2m ²
2 SALA D'ESPERA	137,2m ²
4 CONSULTES (8un) (16,8m ²)	134,4m ²
5 LAVABO	8,4m ²
7 SALA RECUPERADORS	19,9m ²
TOTAL PLANTA PRIMERA	304,1m ²
TOTAL	709,8m ²
QUADRE SUPERFÍCIE CONSTRUÏDA	
PLANTA BAIXA	455,5m ²
PLANTA PRIMERA	360,0m ²
TOTAL	815,5m ²



EDIFICI EXISTENT:

QUADRE SUPERFÍCIES ÚTILS:

1 SALA CONSULTA (13UN)	196,3m²
2 SALES CONSULTA TEMPORAL (3UN)	83,3m²
3 SALA URGÈNCIES I TRIATGE	19,8m²
4 HABITACIÓ BRUTA	4,5m²
5 SALA D'ESPERA I INFORMACIÓ	21,9m²
6 DESPATXOS	24,1m²
7 BANYS	23,2m²
8 SALA EXTRACCIONS - POLIVALENT	19,3m²
9 MAGATZEM CLÍNIC	3,3m²
10 AULA	42,1m²
11 MAGATZEM	8,7m²
12 SALA DE TREBALL ADMINISTRATIU	29,5m²
13 ACCÉS - TAULELL ATENCIÓ	38,8m²
14 SALA D'ESPERA	165,1m²
15 SALA NETAJA	2,3m²
16 SALA RACK	3,3m²
17 PASSADISSOS I ALTRES	----
NOUS ESPAIS REFORMA:	
18 SALA D'ESPERA	47,4m²
19 TAULELL D'ATENCIÓ A L'USUARI	19,0m²
20 SALA ADMINISTRATIVA	23,3m²
21 EXTRACCIONS	32,6m²
22 MAGATZEM NET	4,5m²
23 MAGATZEM BRUT	4,1m²

SUPERFÍCIE ÚTIL TOTAL 851,27m²
**falten superfícies planta primera*

QUADRE SUPERFÍCIE CONSTRUÏDA:

SUPERFÍCIE CONSTRUÏDA PB	730,70m²
SUPERFÍCIE CONSTRUÏDA P1	226,38m²
SUPERFÍCIE CONSTRUÏDA TOTAL	956,98m²

AMPLIACIÓ

QUADRE SUPERFÍCIES ÚTILS

PLANTA BAIXA:

1 VESTÍBUL	75,6m²
2 SALA D'ESPERA	112,7m²
3 SALA POLIVALENT	71,0m²
4 SALES CONSULTES (6un) (16,8m²)	100,8m²
5 LAVABO	16,8m²
6 ESCALA	17,0m²
7 SALA RACK I MÀQUINES EXTERIORS	11,8m²

TOTAL PLANTA BAIXA 405,7m²

PLANTA PRIMERA:

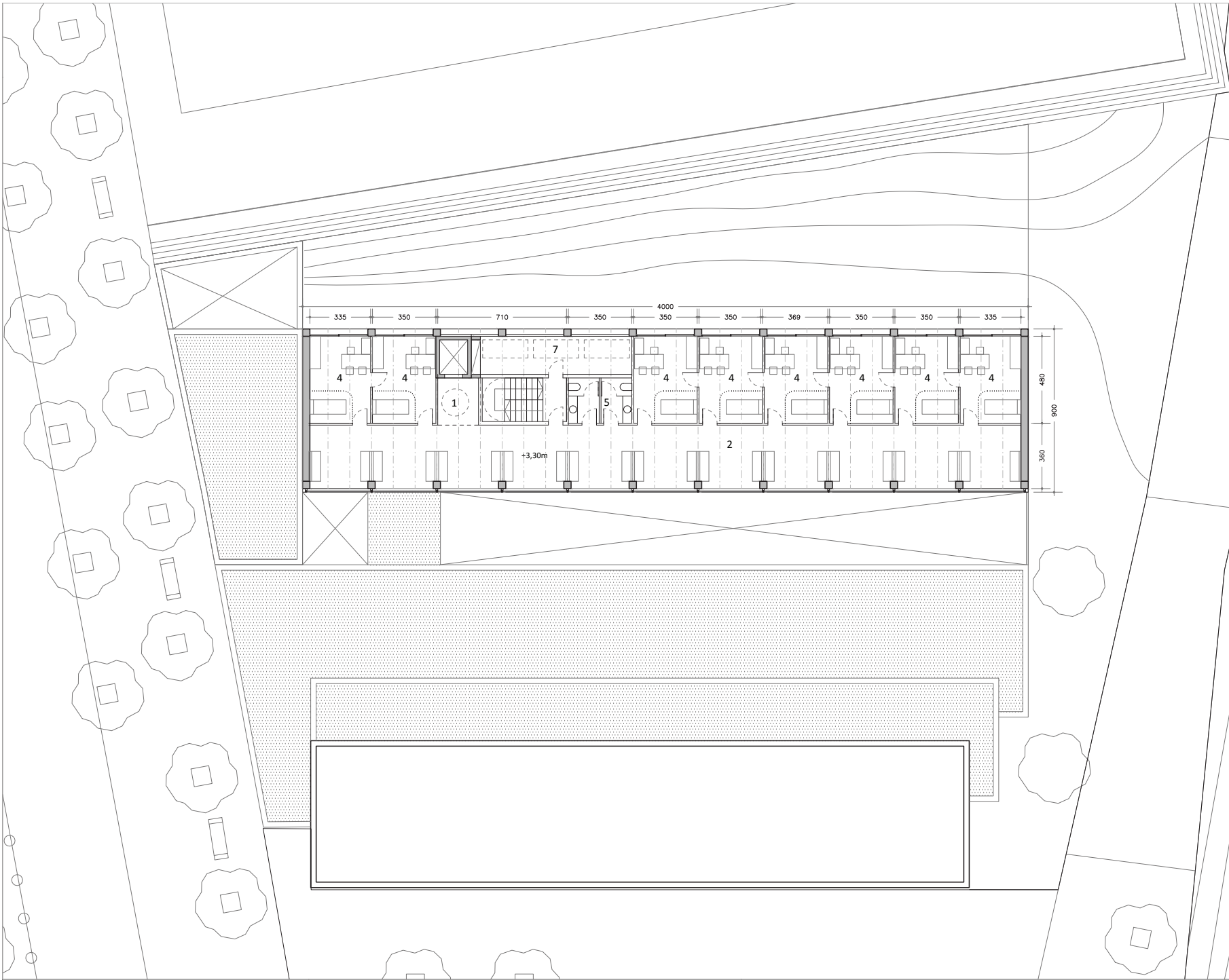
1 VESTÍBUL	4,2m²
2 SALA D'ESPERA	137,2m²
4 CONSULTES (8un) (16,8m²)	134,4m²
5 LAVABO	8,4m²
7 SALA RECUPERADORS	19,9m²

TOTAL PLANTA PRIMERA 304,1m²

TOTAL 709,8m²

QUADRE SUPERFÍCIE CONSTRUÏDA

PLANTA BAIXA	455,5m²
PLANTA PRIMERA	360,0m²
TOTAL	815,5m²



EDIFICI EXISTENT:

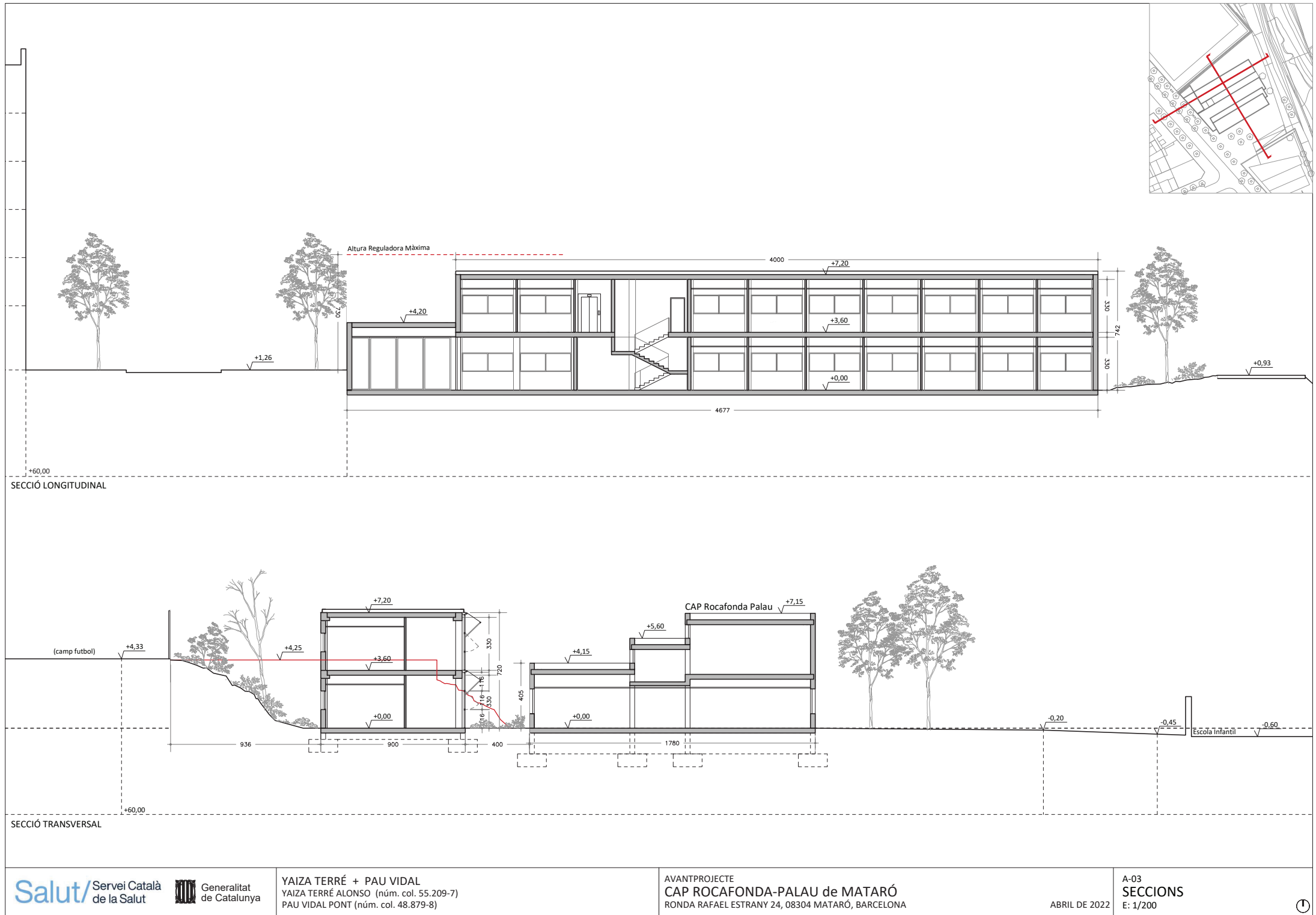
QUADRE SUPERFÍCIES ÚTILS:	
1 SALA CONSULTA (13UN)	196,3m²
2 SALES CONSULTA TEMPORAL (3UN)	83,3m²
3 SALA URGÈNCIES I TRIATGE	19,8m²
4 HABITACIÓ BRUTA	4,5m²
5 SALA D'ESPERA I INFORMACIÓ	21,9m²
6 DESPATXOS	24,1m²
7 BANYS	23,2m²
8 SALA EXTRACCIONS - POLIVALENT	19,3m²
9 MAGATZEM CLÍNIC	3,3m²
10 AULA	42,1m²
11 MAGATZEM	8,7m²
12 SALA DE TREBALL ADMINISTRATIU	29,5m²
13 ACCÉS - TAULELL ATENCIÓ	38,8m²
14 SALA D'ESPERA	165,1m²
15 SALA NETEJA	2,3m²
16 SALA RACK	3,3m²
17 PASSADISSOS I ALTRES	----
SUPERFÍCIE ÚTIL TOTAL	851,27m²
*falten superfícies planta primera	

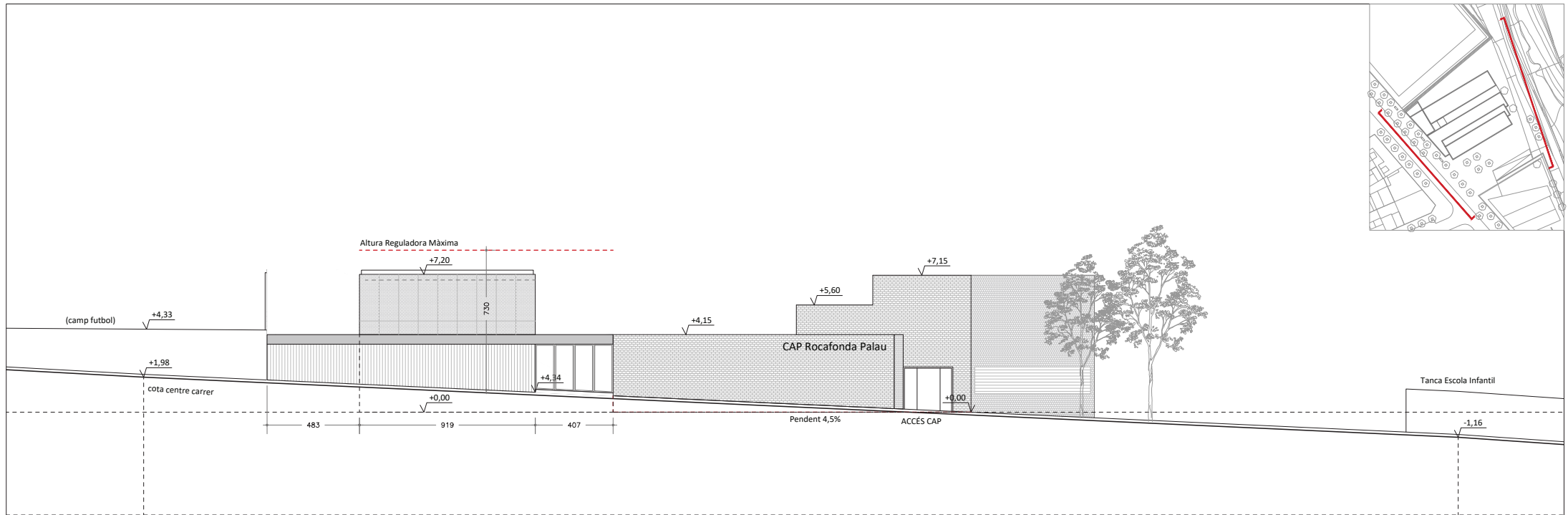
QUADRE SUPERFÍCIE CONSTRUÏDA:

SUPERFÍCIE CONSTRUÏDA P8	730,70m²
SUPERFÍCIE CONSTRUÏDA P1	226,38m²
SUPERFÍCIE CONSTRUÏDA TOTAL	956,98m²

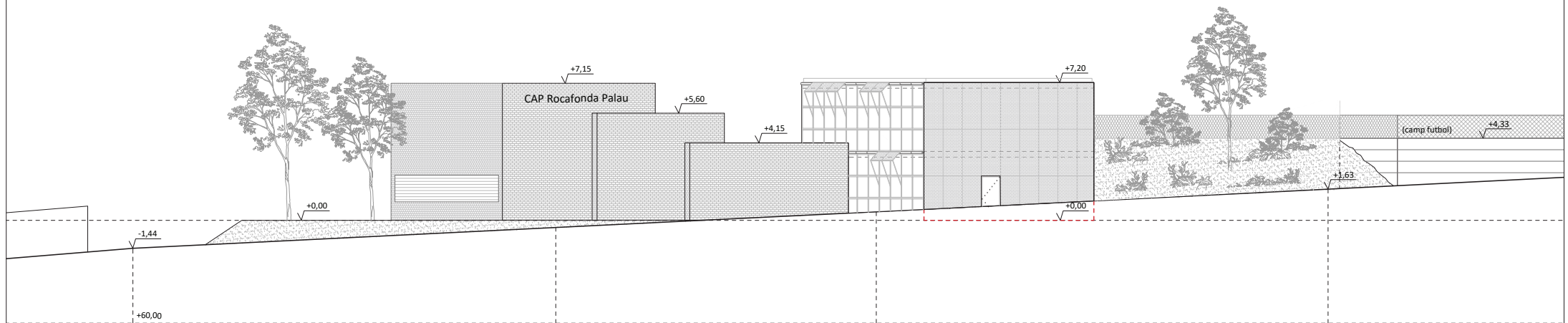
AMPLIACIÓ

QUADRE SUPERFÍCIES ÚTILS	
PLANTA BAIXA:	
1 VESTÍBUL	75,6m²
2 SALA D'ESPERA	112,7m²
3 SALA POLIVALENT	71,0m²
4 SALES CONSULTES (6un) (16,8m²)	100,8m²
5 LAVABO	16,8m²
6 ESCALA	17,0m²
7 SALA RACK I MÀQUINES EXTERIORS	11,8m²
TOTAL PLANTA BAIXA	405,7m²
PLANTA PRIMERA:	
1 VESTÍBUL	4,2m²
2 SALA D'ESPERA	137,2m²
4 CONSULTES (8un) (16,8m²)	134,4m²
5 LAVABO	8,4m²
7 SALA RECUPERADORS	19,9m²
TOTAL PLANTA PRIMERA	304,1m²
TOTAL	709,8m²
QUADRE SUPERFÍCIE CONSTRUÏDA	
PLANTA BAIXA	455,5m²
PLANTA PRIMERA	360,0m²
TOTAL	815,5m²

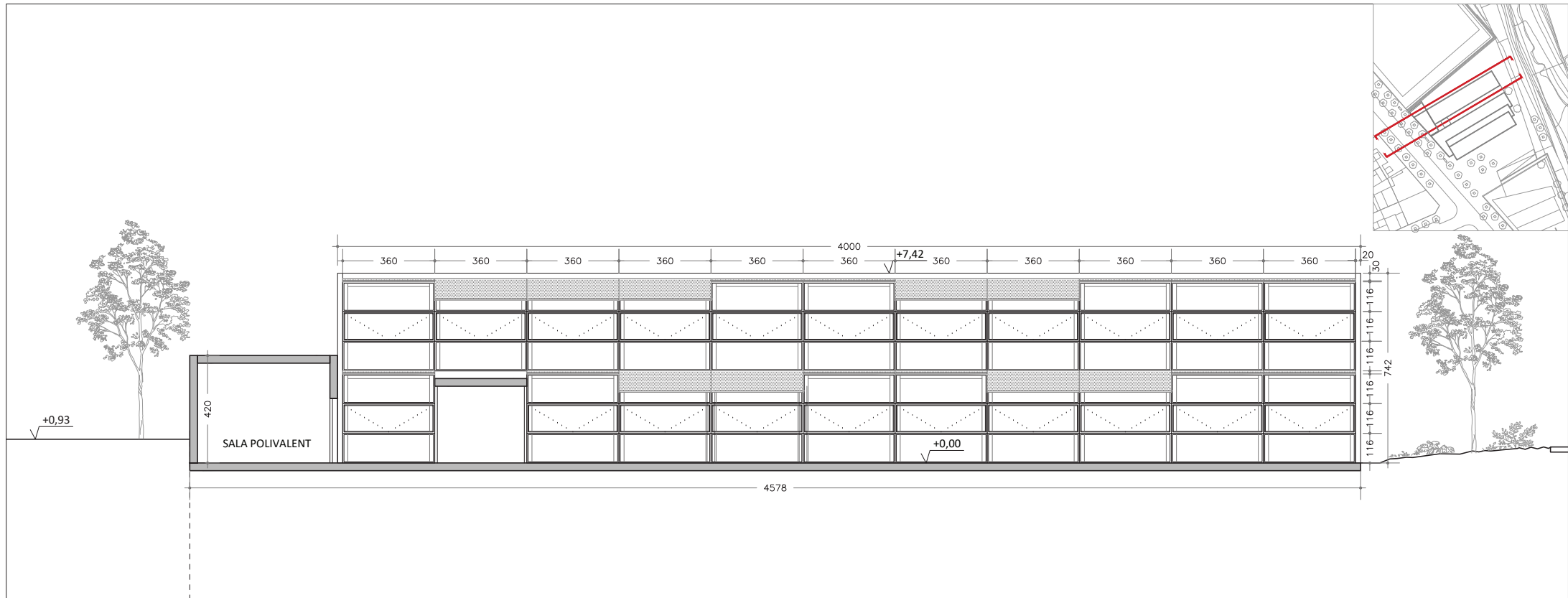




ALÇAT ACCÉS RONDA RAFAEL ESTRANY



ALÇAT RIERA

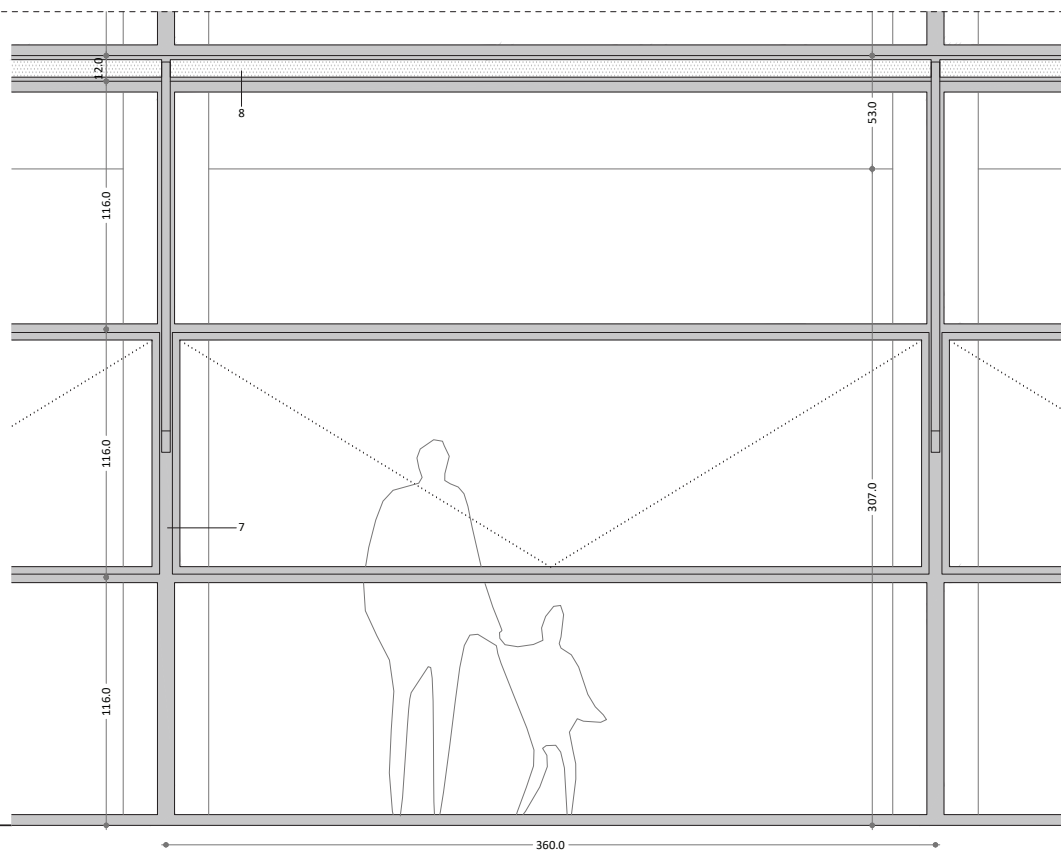
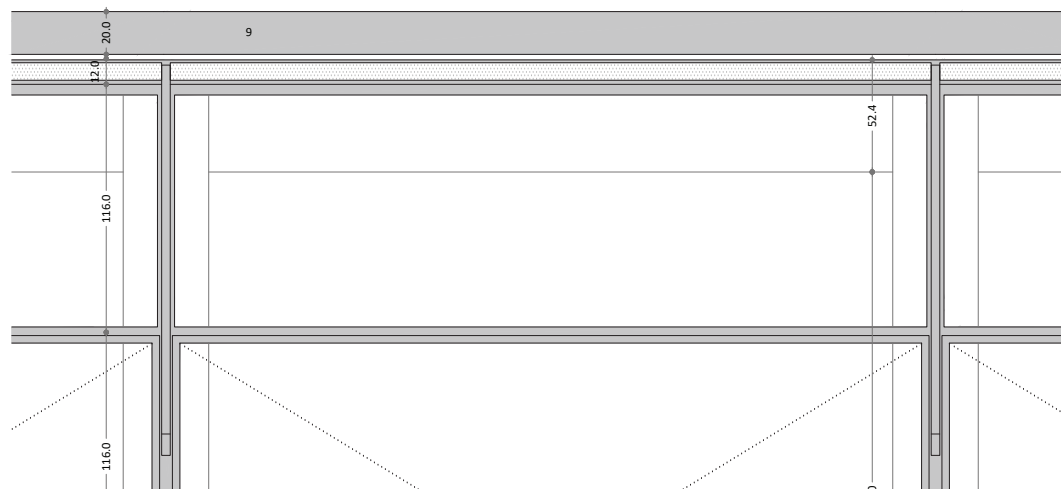
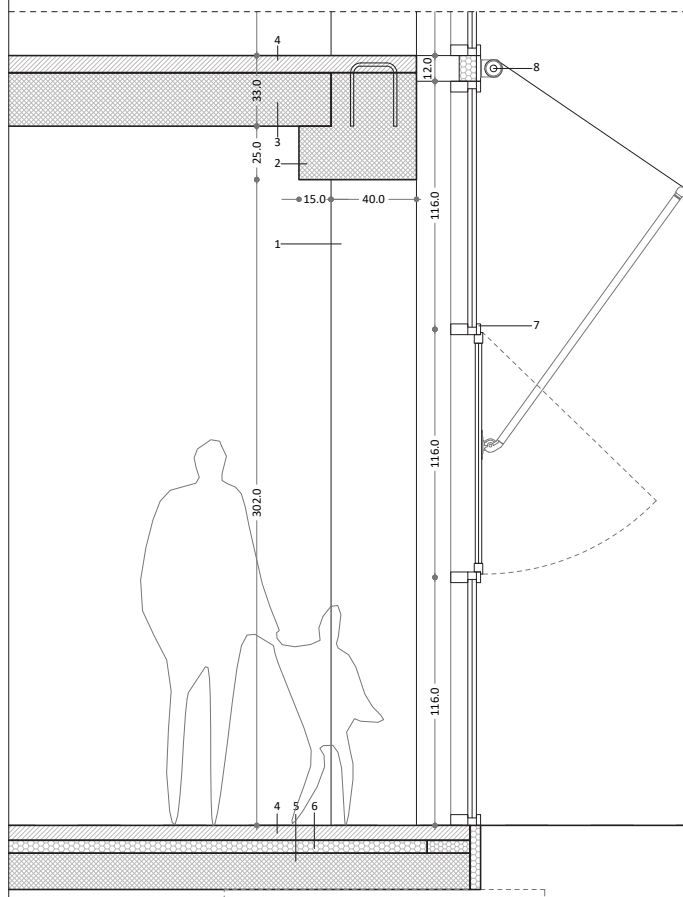
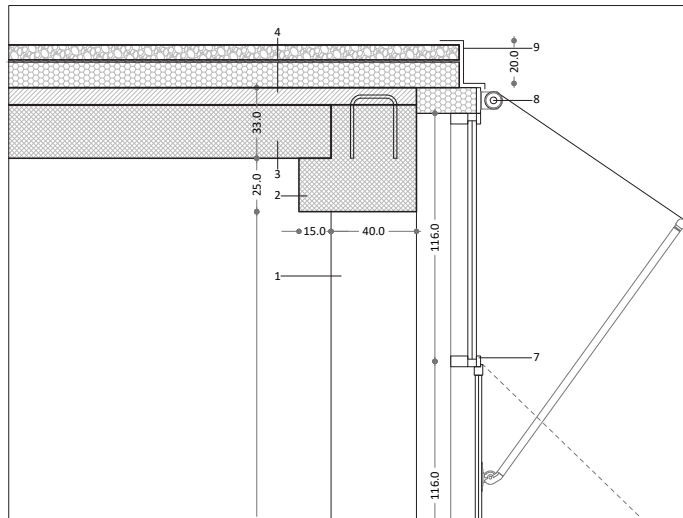


ALÇAT NORD

[illegible]

The diagram shows the ground floor plan of a building. Key features include:

- Left Wall Section:** A sloped wall section labeled "MURS DE FORMIGÓ e=30cms" at the top left and "JÀSSERA IN SITU 30x30cms" below it. The main body of this section is labeled "LLOSA MASSISSA e=30cms". At the bottom left, another "JÀSSERA IN SITU 30x30cms" is indicated.
- Main Wall Structure:** A long horizontal wall composed of alternating sections of "MURS DE FORMIGÓ e=30cms" (concrete walls) and "PILARS PREFABRICATS 40x40cms" (prefabricated columns). The distance between columns is marked as 360 units.
- Central Core:** A rectangular core containing a staircase labeled "NUCLI ASCENSOR NFA 25 Ajuda estabilitat de l'edifici" and a lift shaft labeled "BUIT ESCALA".
- Right Wall Section:** Labeled "MUR ARRIOTRANT Formigó in situ i creus metàl·liques". It includes a detail callout for "PLAQUES ALVEOLARS 25x8cms Capa de compressió per evitar efecte diafragma".
- Dimensions and Materials:** Various dimensions are provided, such as "ESTRUCTURA FORMIGÓ IN SITU 817" at the top left, "ESTRUCTURA PREFABRICADA FORMIGÓ 4000" above the column grid, and "JÀSSERES IN SITU 30x50cms" along the base of the main wall. Material specifications like "JÀSSERES PEFABRICADES en secció L *veure secció a detalls" are also noted.
- Title:** The drawing is titled "PLANTA BAIXA" at the bottom center.

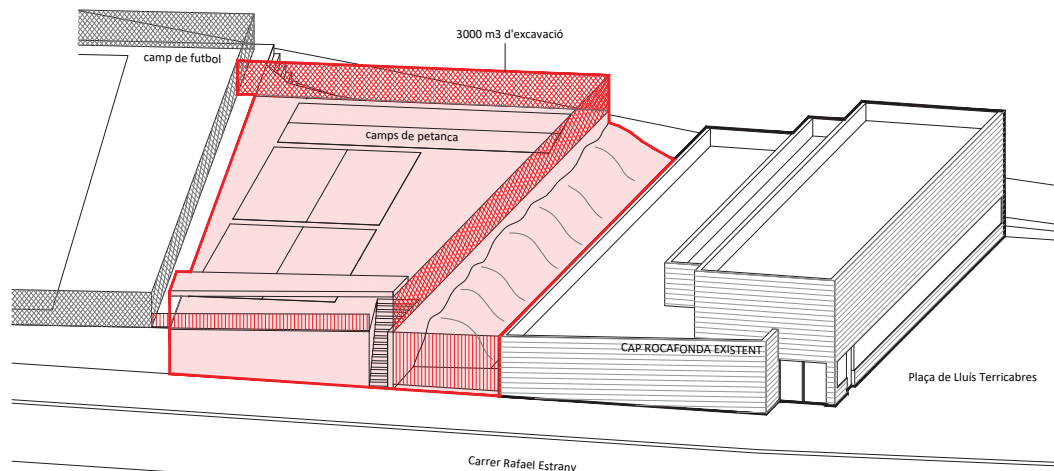


LLEENDA

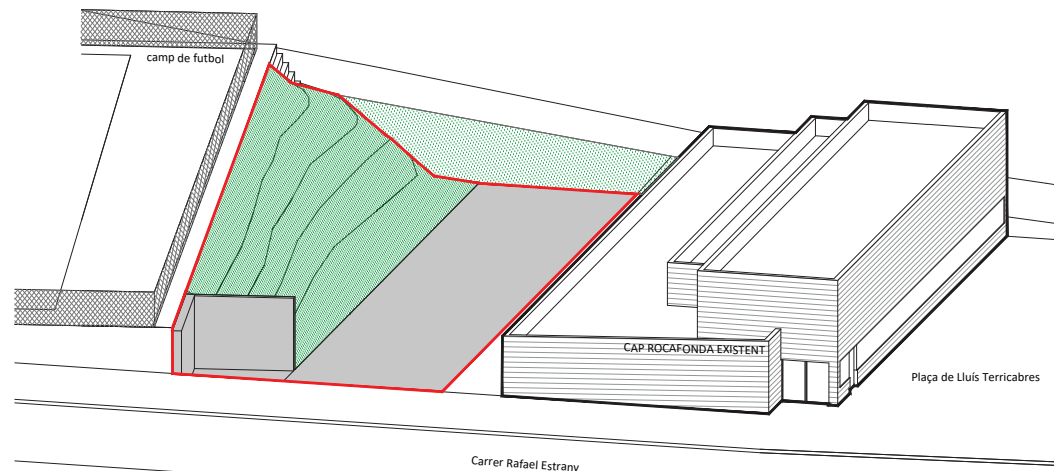
- 1- Pilar de formigó prefabricat de mides aproximades 40x40cms
- 2- Àssera de formigó prefabricat secció en L de cantell aproximad de 48cms
- 3- Placa alveolar de 8,4 metres de llum i 1,2m d'amplada i gruix aproximad de 28cms
- 4- Capa de compressió de gruix aproximad 8cms
- 5- Solera
- 6- Aïllament tèrmic
- 7- Sistema de façana de mur cortina amb finestres practicables oscil·lants
- 8- Protecció solar de tendal exterior de punt recte.
- 9- Xapa remat d'alumini termolacat plegat

*Totes les mides estructurals son aproximades i preliminars i hauran de ser comprovades

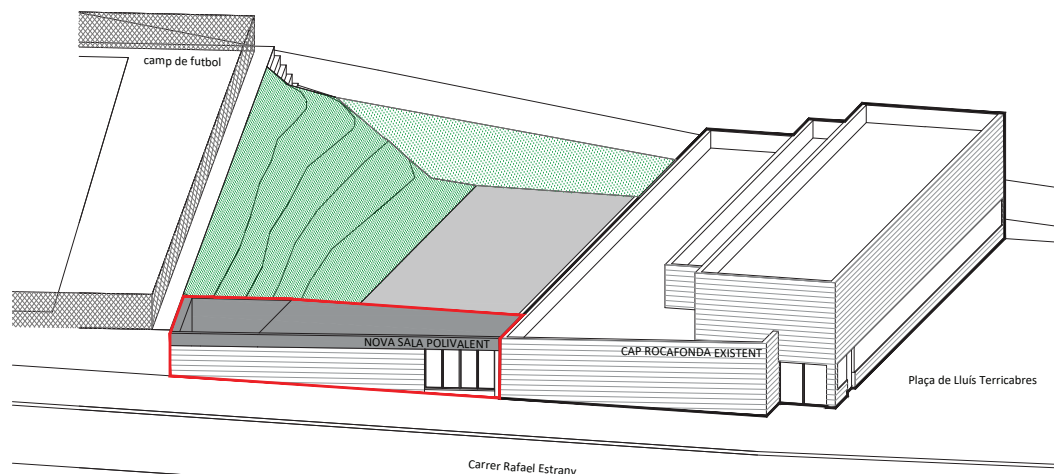




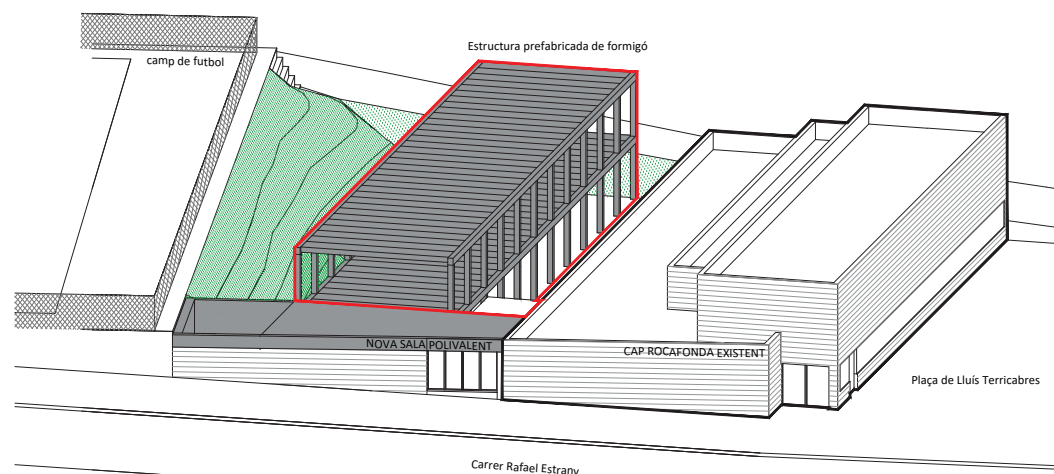
1- ENDERROC I EXCAVACIONS CAMP DE PETANCA



2- FORMACIÓ DE NOVA TOPOGRAFIA I MURS DE CONTENCIÓ



3- CONSTRUCCIÓ DE SALA POLIVALENT AMB ESTRUCTURA DE FORMIGÓ IN SITU



4- CONSTRUCCIÓ DE L'ESTRUCTURA PREFABRICADA DE FORMIGÓ DE PB+1



