

Direcció de Serveis Generals
Servei de Seguretat i Circuits

PLEC DE PRESCRIPCIONS TÈCNIQUES (PPT) PER A LA PRESTACIÓ DEL SERVEI DE SEGURETAT,
VIGILÀNCIA I CONTROL D'ACCESSOS DEL RECINTE MODERNISTA DE LA FUNDACIÓ PRIVADA
HOSPITAL DE LA SANTA CREU I SANT PAU, LICFP 23/02

Index

1.	INTRODUCCIÓ	3
1.1.	OBJECTE DEL PLEC	3
1.2.	L'ESCENARI	3
1.3.	DURADA DEL CONTRACTE	3
1.4.	NORMATIVA D'APLICACIÓ	3
2.	CONDICIONS TÈCNIQUES	4
2.1.	CONDICIONS TÈCNIQUES GENERALS	4
2.2.	CONDICIONS TÈCNIQUES PARTICULARS	5
3.	CONDICIONS DE L'EMPRESA ADJUDICATÀRIA	10
3.1.	DEPENDÈNCIA FUNCIONAL	10
3.2.	PLA DE FORMACIÓ	11
3.3.	EQUIPAMENT TÈCNIC	12
3.4.	PREVENCIÓ DE RISCOS LABORALS	14
3.5.	OBLIGACIONS	15
4.	PRESENTACIÓ PROPOSTA TÈCNIC	17
4.1.	MEMÒRIA TÈCNICA	17
5.	ANNEXES	20
	ANNEX 1. DESCRIPCIÓ DEL RECINTE, ELS USOS I LES PRINCIPALS ACTIVITATS	20
	ANNEX 2. TAULA HORÀRIA I COST ANUAL ESTIMATIU	30
	ANNEX 3. TASQUES PER LLOCS DE TREBALL	32
	ANNEX 4. MITJANS AUXILIARS	37
	ANNEX 5. PLÀNOL D'EMPLAÇAMENT	40
	ANNEX 6. LLISTAT SISTEMES DE SEGURETAT RECINTE MODERNISTA	43

1. INTRODUCCIÓ

1.1. OBJECTE DEL PLEC

L'objecte de la present contractació és la prestació del servei de vigilància, control d'accessos i altres serveis conexas, d'acord amb el que disposa aquest Plec, en el Recinte Modernista de la Fundació Privada Hospital de la Santa Creu i Sant Pau, amb els recursos humans dins del marc legal que estableix el reglament de la Llei de Seguretat Privada, Llei 5/2014, de 4 d'abril, de Seguretat Privada i les seves modificacions posteriors.

1.2. L'ESCENARI

L'àmbit de la prestació del servei compren el Recinte Modernista amb tots els pavellons relacionats amb l'activitat d'aquest, que requereixen de vigilància. S'adjunta una descripció detallada dels espais i de les principals activitats que s'hi duen a terme en l'Annex 1.

1.3. DURADA DEL CONTRACTE

El termini màxim d'execució del contracte és de **1 any** (+1 +1 +1) i començarà a comptar a partir del dia següent a l'establert en el contracte.

Abans de la seva finalització, es podrà prorrogar anualment, si bé la durada total de contracte, incloses les seves pròrrogues, no podrà excedir en cap cas els quatre (4) anys.

Aquesta pròrroga requerirà el mutu acord de les parts, expressada 3 mesos abans de la finalització de la seva vigència inicial o de les seves pròrrogues. En cas de no existir acord exprés es considerarà com no prorrogat el contracte.

1.4. NORMATIVA D'APLICACIÓ

El servei a contractar es portarà a terme per l'adjudicatari d'acord amb el que preveu el present Plec de prescripcions Tècniques (PPT) i aplicació de la legislació vigent que regula aquestes matèries, i en concret:

- Llei de Seguretat Privada (Decret Llei 5/2014 de 4 d'abril)
- R.D. 2364/94, de 9 de desembre, pel qual s'aprova el reglament de seguretat Privada
- R.D. 1123/01, de 19 d'octubre, pel qual es modifica parcialment el reglament de Seguretat Privada
- Ordres de desenvolupament del Ministeri de l'Interior i d'altres disposicions reguladores de l'activitat de Seguretat Privada
- Conveni col·lectiu del sector i d'altres disposicions concordants
- Reglament (UE) 2016/679 del Parlament Europeu i del Consell de 27 d'abril de 2016, relatiu a la protecció de les persones físiques pel que fa al tractament de dades personals i a la lliure circulació d'aquestes dades (en endavant, RGPD) i a la Llei Orgànica 3/2018, de 5 de

desembre, de Protecció de Dades Personals i garantia dels drets digitals (en endavant, LOPDgdd) i aquella normativa que la desenvolupi, quedant el contractista sotmès a dita normativa.

- Instrucció 1/2009, del 10 de febrer del 2009, sobre el tractament de dades de caràcter personal mitjançant càmeres amb fins de videovigilància

2. CONDICIONS TÈCNIQUES

2.1. CONDICIONS TÈCNIQUES GENERALS

El servei objecte de contractació comprèn la prestació de serveis de vigilància mitjançant personal qualificat com a vigilants de seguretat sense arma, degudament acreditats pel Ministeri del Interior, i el servei auxiliar per a la gestió de suport a l'acreditació de personal de les Institucions usuàries i visites en general.

S'adjunta com a document Annex 2, la descripció dels recursos humans necessaris per la prestació del servei, l'horari dels serveis, i el número d' hores pel lloc de vigilància (anual).

Les hores de servei a contractar seran les compreses en el període d'adjudicació d'un any més les seves pròrrogues anuals. En el quadre de preus de l'Annex 2 es mostraran desglossats els preus unitaris i totals de:

- Hores diürnes, dies laborables
- Hores nocturnes, dies laborables
- Hores diürnes, dies festius
- Hores nocturnes, dies festius

Entenent per:

- Hores diürnes: des de les 6 h fins a les 22 h
- Hores nocturnes: des de les 22 h fins a les 6 h
- Hores festius, que seran els dissabtes, diumenges i els del conveni del sector de seguretat.

S'ha de tenir en compte que l'any està format per 52 setmanes, 247 dies laborables, 118 dies festius (52 dissabtes, 52 diumenges i 14 dies festius).

Els preus inclouran tots els complements, plusos i altres incentius i/o extres que procedeixin, sent assumits aquests per a l'adjudicatari i romandran fixos al llarg de tota la durada del contracte.

El Servei de Seguretat i Circuits del Recinte Modernista assumirà la supervisió de la correcta realització del servei, tenint en compte que aquest servei està declarat com a Departament de Seguretat en el Ministeri de l'Interior en compliment de la Llei de Seguretat Privada.

L'empresa adjudicatària haurà de mantenir permanentment informats als responsables de seguretat del Recinte, del seu personal que presta servei al Recinte Modernista, i comunicar-los diàriament els canvis, substitucions, noves incorporacions, etc. que es puguin produir.

En cap cas, s'incorporarà cap personal de l'empresa adjudicatària sense prèvia entrevista amb la Cap de Seguretat del Recinte, que confirmarà el seu vistiplau a la incorporació.

2.2. CONDICIONS TÈCNIQUES PARTICULARS

• SERVEIS AMB VIGILANTS DE SEGURETAT (VS)

El servei es presta mitjançant vigilants de seguretat (VS) degudament habilitats pel Ministeri de l'Interior i amb formació suficient per a l'exercici de les funcions que els són pròpies, d'acord amb la normativa vigent de seguretat privada, com ara:

- Exercir la vigilància i protecció dels béns mobles i immobles, així com la protecció de les persones que poguessin trobar-se als mateixos
- Efectuar controls d'accés i d'identificació si cal, sense retenció de la documentació personal
- Requerir la inspecció de paquets, bosses o maletins portats per personal que entrin o surtin de les dependències del recinte; amb independència que aquestes siguin treballadors o no, en aquells casos en que hi hagi sospita de comissió de delicte, falta, o infracció contra persones i els propis béns de l'entitat.
- Prevenir i evitar la comissió d'actes delictius o infraccions en relació amb l'objecte de la seva protecció
- Actuar amb la iniciativa i resolució que les circumstàncies requereixen, evitant la inhibició o passivitat en el servei. No podent negar-se sense causa que ho justifiqui, a prestar aquells serveis o tasques, que s'ajustin a les funcions pròpies del servei, i dintre del marc de la Seguretat privada
- Atendran les seves actuacions als principis d'integritat, protecció i tracte correcte a les persones, evitant abusos, arbitriarietats i violències, actuant amb congruència i proporcionalitat en la utilització de les seves facultats i dels mitjans disponibles
- Col·laborar amb les Forces i Cossos de Seguretat de l'Estat, prestant-los la seva col·laboració i seguint les seves instruccions en relació amb l'objecte de les seves funcions.

• SERVEIS PROPIS AL RECINTE MODERNISTA

Els serveis a prestar es realitzaran en funció dels llocs de vigilància descrits a l'Annex 1 d'aquest plec. A l'annex 3 es descriuen, de manera genèrica, les tasques a realitzar per cada lloc de treball, la reducció i/o ampliació de les mateixes es realitzarà segons les necessitats que es vagin generant, entenent que les tasques s'encomanaran en funció del que estableix la Llei de Seguretat Privada en el capítol 2, article 32 i el conveni col·lectiu del sector, aplicant els criteris indicats en les normes internes del servei, protocols, procediments d'actuació i plans d'emergència intern i extern.

El personal adscrit al servei ha de fer servir el català com a l'idioma habitual d'atenció al públic, sense perjudici de la utilització del castellà per atendre a les persones que se'ls adrecin en aquest idioma. Per aquesta raó, l'empresa adjudicatària certificarà que tot el personal de vigilància de nova incorporació que presta servei al Recinte parla català o té coneixements de català. Es valoraran també un mínim de coneixement de l'anglès o altres idiomes.

Els vigilants informaran a diari a la Cap de l'equip de l'empresa de seguretat de les tasques realitzades mitjançant "partes diaris i/o informes d'incidències", i el Cap de l'equip informará a diari a la Cap de Seguretat del Recinte Modernista d'aquestes tasques mitjançant correu electrònic.

Amb independència de quan es disposa de les condicions laborals i socials, l'empresa adjudicatària es compromet a garantir en tot el moment que el personal al seu servei, observi una correcta uniformitat, així com la deguda polidesa i maneres. Segons la necessitat, els vigilants de seguretat vestiran l'uniforme VIP.

Instruir al mateix, sobre la necessitat de que guardin el més estricte secret sobre qualsevol informació a la que puguin accedir accidentalment. En aquest sentit, cada vigilant de seguretat que presti servei al Recinte Modernista signarà un document de confidencialitat d'obligat compliment.

Compromís de substituir al personal que no procedeixi amb la deguda correcció dins de les mateixes o que sigui poc curós en el desenvolupament de la seva missió o incomplís alguna de les obligacions enumerades anteriorment, també quan així ho determini la Cap de Seguretat i Circuits del Recinte. Aquesta substitució es portarà a efecte, en qualsevol dels casos, en un termini de 24 hores des de la notificació del Cap de Seguretat i Circuits del Recinte. L'incompliment d'aquest punt generarà la penalització que correspongui per incompliment dels terminis.

La Cap de Seguretat i Circuits del Recinte haurà de ser informada immediatament de qualsevol fet que es consideri una amenaça per a la seguretat, també podrà decidir sobre les propostes que la adjudicatària proposi sobre el personal de seguretat que desenvolupi les tasques de vigilància, atenent al grau de preparació i demés criteris professionals.

Els vigilants de seguretat del Centre de Control de Seguretat del Recinte realitzaran funcions de Responsables d'Equip i respectivament Cap d'Equip de la resta dels vigilants, sense que això representi cost addicional al client.

- **SERVEIS EXTRAORDINARIS**

Es consideren serveis extraordinaris tots aquells serveis que van apart dels serveis ordinaris, i que es poden dur a terme tant dins de l'horari laboral com a fora de l'horari habitual. El Recinte requereix aquests serveis de vigilància i control d'accessos principalment quan n'hi ha actes extraordinaris. Molts d'aquests actes es realitzen de nit i en caps de setmana.

L'empresa licitant haurà d'explicar en la proposta metodològica, quin serà el protocol per sol·licitar aquests serveis i també les condicions, tenint en compte que mínim son 3 hores per cada servei més 1 hora pel desplaçament.

- **SERVEI DE "ACUDA"**

Dins del Recinte Modernista, entre les 22 h de la nit i les 6 h del matí, només hi ha la presència d'un únic vigilant que es troba ubicat al Centre de Control (CCS). És per aquest motiu, que el Recinte requereix la garantia de poder disposar d'ajuda externa davant possibles incidències o en els casos de peticions per part del personal ubicat al Recinte Modernista.

L'empresa licitant haurà d'explicar i detallar com té previst realitzar aquest servei d'"acuda" al Recinte en casos d'emergència o per necessitat justificada. La millor proposta que defineixi de forma més òptima la capacitat de resposta, rapidesa i comunicació en els casos d'emergències nocturnes o peticions excepcionals dels usuaris del RM serà objecte de valoració dins d'un capítol de la memòria de la proposta metodològica.

- **HORARIS DE VIGILÀNCIA**

Els horaris de cada un dels llocs de vigilància es descriuen en el document de l'Annex 2 d'aquest plec de condicions.

- **REUNIONS MENSUALS**

La Cap del Servei de Seguretat mantindrà reunions mensuals amb els interlocutors de la empresa adjudicatària per fer un seguiment i coordinar el funcionament del servei de seguretat. En aquestes reunions, hi participarà, de vegades, el Cap de l'equip de seguretat o un dels responsables de l'equip de seguretat, a petició de la Cap de seguretat del Recinte Modernista.

- **QUALITAT DELS SERVEIS**

Per tal d'assegurar un bon nivell de qualitat en la prestació del servei, i orientat a la millora continua, l'empresa adjudicatària i el servei de seguretat i circuits del Recinte establiran un sistema conjunt de control de qualitat. Aquests controls / inspeccions es realitzaran un cop a la setmana com a mínim (de dia, de tarda i de nit), sense avís previ i a qualsevol lloc de vigilància i torn de treball.

Els paràmetres a considerar i la seva valoració seran:

- Verificar la presència física del vigilant de seguretat al lloc de treball
- Verificar el nivell de compliment dels procediments establerts al lloc de treball
- Verificar el nivell de compliment dels procediments administratius establerts (contractes, quadrants, facturacions, certificats, incidències de servei, nòmines, etc)
- Grau de resposta davant requeriments per incidències (en temps i forma)
- Incidències amb equipament tècnic ofertat
- Control de rondes de vigilància
- Capacitat de l'empresa per a resolució d'incidències
- Altres (imatge i pulcritud, atenció a l'usuari, resolució de conflictes, etc)

La Cap del Servei de Seguretat i Circuits del Recinte tindrà potestat per avaluar i valorar aquest tipus d'incidències i elaborar el corresponent informe adreçat a l'empresa adjudicatària que haurà de respondre en un termini màxim de 24 hores.

La Cap de Seguretat del Recinte disposarà amb antelació d'un llistat de les persones autoritzades per l'empresa adjudicatària per realitzar les inspeccions corresponents, i de les actualitzacions i/o modificacions del personal del mateix llistat.

- **PENALITZACIONS**

En els criteris de valoració del PCP existeixen 6 compromisos de qualitat de servei amb la seva corresponent puntuació. Les empreses licitadores hauran d'ofertar la qualitat d'aquests serveis que puguin prestar. Aquests serveis tenen associada una penalització particular i concreta que s'especifica al PCP.

Adicionalment a l'anterior, l'empresa adjudicatària estarà subjecte al següent règim específic de penalitzacions:

En cas d'incompliment de la prestació del servei de seguretat s'imposarà al contractista les penalitzacions previstes a la LCSP i, en concret, les següents:

Son faltes molt greus:

- L'abandonament del lloc de vigilància, per un període de 4 hores durant el mateix torn de treball
- La falta de resposta davant d'una alerta produïda per un dels sistemes de vigilància instal·lats dins del recinte objecte de vigilància
- L'incompliment dels protocols establerts per la FP
- Deteriorament o sostracció de qualsevol material, instal·lació i/o equipament que pertanyi a la FP
- L'incompliment del termini d'inici de l'execució de la prestació del servei i/o terminis parcials al PPT
- Els incompliments de faltes greus reiterats (2 en període d'un any) per part de l'empresa adjudicatària, o la seva inobservança, quan produeixi un perjudici molt greu a l'execució del contracte
- Qualsevol altra conducta que suposi un incompliment y no estigui inclòs a cap dels apartats precedents, que suposi un perjudici molt greu a la FP.

Son faltes greus:

- L'incompliment de qualsevol de les condicions d'execució de caràcter obligatori establertes en el Plec de prescripcions tècniques i/o contracte
- L'incompliment del deure d'informació de les incidències, d'acord amb allò establert al PPT
- L'abandonament del lloc de vigilància, per un període entre 1 i 4 hores, durant el mateix torn de treball
- Mal comportament del personal assignat per part de l'empresa
- L'incompliment de les tasques establertes al Plec de prescripcions tècniques i en les disposicions d'aplicació per a l'execució del contracte
- El no compliment de consens i comunicació de canvis de personal
- La reincidència en la comissió d'incompliments lleus (2 en un període d'un any)
- La utilització de sistemes de treball, elements, materials, màquines o personal diferents als previstos en els plec i en les ofertes del contractista, sense el vistiplau del representant de la Fundació
- Qualsevol altra conducta que suposi un incompliment i no estigui inclòs a cap dels apartats precedents, que suposi un perjudici greu a la FP.

Son faltes lleus:

- L'incompliment dels requisits d'ordre formal establerts en el present plec i en les disposicions d'aplicació per a l'execució del contracte, que no constitueixi falta greu
- La falta de manteniment adequat dels elements al seu càrrec dipositats en el recinte o utilitzats per el transport
- Les propostes de reiterats canvis de personal
- Qualsevol altra conducta que suposi un incompliment, i no estigui inclòs a cap dels apartats precedents, que suposi un perjudici lleu a la FP.

Independentment del rescabament per danys i perjudicis, en cas d'incompliment que no produeixi resolució del contracte, la Fundació Privada de l'Hospital de la Santa Creu i Sant Pau podrà aplicar les sancions següents, graduades en atenció al grau de perjudici, perillositat i/o reiteració:

- Faltes molt greus: descomptes en el preu mensual ordinari de fins a un 5 per 100 de l'import mensual, quantitat que s'abonarà en l'import de la factura del mes posterior a la falta
- Faltes greus: descomptes en el preu mensual ordinari de fins a un 2,5 per 100 de l'import mensual, quantitat que s'abonarà en l'import de la factura del mes posterior a la falta
- Faltes lleus: descomptes en el preu mensual ordinari de fins a un 1 per 100 de l'import mensual, quantitat que s'abonarà en l'import de la factura del mes posterior a la falta

El tipus de percentatges indicats, correspon a una xifra màxima. Quan el contractista concorri en una falta i s'hagi d'aplicar les penalitzacions, aquestes seran graduades en funció de la gravetat de la falta i el dany comés a la FP. El responsable del contracte emetrà un informe amb la motivació corresponent.

Quan la Fundació, i a proposició de la Cap de Seguretat, decideixi aplicar qualsevol de les penalitats establertes en el present plec, aquest realitzarà un informe justificatiu de l'incompliment d'acord amb els criteris d'aquest plec, i comunicarà per escrit a l'empresa adjudicatària el motiu de la mateixa, el percentatge que representa la penalitat i l'import absolut de la mateixa.

En la tramitació de l'expedient es donarà audiència a l'adjudicatari perquè pugui formular les al·legacions que estimi pertinents, resolent l'òrgan de contractació de la Fundació.

L'empresa adjudicatària haurà d'abonar a l'Administració l'import de la penalització en el període de facturació immediatament següent. En tot cas, de no ser possible aplicar alguna penalitat al llarg del període del contracte, es respondrà de la penalitat pendent amb la garantia definitiva constituïda per l'adjudicatari.

En el cas que les penalitats executades a l'adjudicatari superin el 10% de l'import total del contracte, la Fundació quedarà facultada per rescindir unilateralment el contracte sense cap mena d'indemnització.

A. Causes de resolució:

Les causes de resolució del contracte seran les que s'indiquin en els Plecs i/o el contracte. No obstant, la FP es reserva la possibilitat de resoldre el contracte, si es donen les següents causes:

- la paralització total i absoluta de la prestació del servei objecte d'aquest contracte imputable al contractista, en més de 72 hores.
- l'incompliment de les prescripcions relatives a la subcontractació de prestacions i de cessió contractual.
- cometre 2 faltes molt greus (o el seu equivalent) en el període d'un any.

SITUACIONS SINGULARS

Les possibles situacions singulars son les referides a:

- en el cas de l'absentisme laboral, l'adjudicatari serà l'únic responsable de la seva gestió i haurà de cobrir, en el mateix dia i el mateix torn, els llocs de treball previstos, a excepció de nou acord d'organització. El temps resultant de descobert del servei serà retret de la facturació mensual corresponent, independentment de la penalització que esdevingui segons l'apartat de qualitat dels serveis.
- En el cas de les vagues, l'empresa adjudicatària haurà de cobrir els serveis mínims acordats, i consensuar amb el Recinte els possibles acords laborals. Durant aquest període de vaga, la retribució de la prestació serà directament proporcional a les hores realment treballades.
- L'empresa adjudicatària haurà de cobrir totes les absències produïdes per part del personal de vigilància, per qualsevol tipus de deure inexcusable de caràcter públic, personal o del servei, d'acord amb la legislació vigent.

3. CONDICIONS DE L'EMPRESA ADJUDICATÀRIA

3.1. DEPENDÈNCIA FUNCIONAL

El personal contractat per l'empresa que resulti adjudicatària d'aquest contracte dependrà funcionalment del Servei de Seguretat i Circuits del Recinte Modernista.

La responsabilitat patronal o empresarial dels treballadors que prestin serveis de vigilància, serà, en totes les ordres jurídiques-legals, de l'empresa que resulti adjudicatària. Així doncs, les relacions del personal amb el Recinte, seran intermediades sempre per a l'empresa adjudicatària que els tingui contractats i sense que en cap cas pugui produir-se pel Recinte cap obligació de tipus laboral, civil o administrativa, davant dels mateixos.

L'empresa adjudicatària s'obligarà al compliment, sota la seva responsabilitat, de les disposicions vigents en matèria de Relacions Laborals, Convenis Col·lectius, Seguretat Social, Riscos Laborals i qualsevol altra de caràcter general que pugui afectar-li.

De la mateixa forma, l'empresa adjudicatària haurà de lliurar mensualment els butlletins de cotització a la Seguretat Social, TC1 i TC2, que acreditin que tot el personal que presti servei al Recinte es troba donat d'alta i al corrent en les quotes, així com qualsevol altra documentació que la Direcció pugui requerir a l'empresa adjudicatària per assegurar-se del compliment de les seves obligacions com a empresa.

3.2. PLA DE FORMACIÓ

El personal designat per a la prestació del servei haurà de disposar de la suficient formació en matèria de seguretat, que serà implantada i actualitzada permanentment mitjançant un Pla de formació. Aquest pla haurà d'estar alineat en tot el moment amb la legislació vigent, sense que això repercuteixi en el preu del servei prestat per l'empresa adjudicatària.

L'empresa adjudicatària haurà de presentar un Pla Continuat de Formació a desenvolupar al llarg de tot el període de vigilància, així com el certificat del centre de Formació homologat.

El **Pla de Formació General obligatori** inclourà les següents àrees:

- Primers auxilis i suport vital bàsic i maneig del DESA
- Formació en Plans d'Autoprotecció (Equip de Segona Intervenció ESI) i pràctiques d'extinció d'incendis
- Formació d'ús d'escàner de raig x
- Seguretat patrimonial
- Redacció d'informes
- Control d'accessos i sistemes de seguretat

El **Pla de Formació Específica (voluntari i objecte de valoració al PCAP)** per Vigilants de Seguretat que presten servei de vigilància en centres patrimonials, han d'incloure:

- Servei d'atenció al públic
- Adquisició d'habilitats de comunicació i gestió d'incidències
- Atenció a persones amb risc d'exclusió social i/o persones migrades
- Idiomes diferents al català o al castellà
- Formació en igualtat de gènere

Es valoraran positivament, en l'apartat de millores, les formacions en la gestió de conflictes i la gestió de l'estrès.

En termini màxim de 6 mesos haurà d'entregar a la Cap de Seguretat les certificacions necessàries que demostrin el correcte compliment del Pla de Formació presencial del personal que realitza el servei de vigilància i seguretat del Recinte.

L'empresa adjudicatària haurà de presentar al Recinte el calendari semestral de Formació Continuada obligatòria prevista en la Llei de Seguretat Privada pel personal de seguretat.

Pel nou personal que s'hagi d'incorporar durant la vigència del contracte, es comptarà amb un període d'adaptació i dedicació al coneixement de l'espai i llocs de treball amb realització de practiques "in situ" dels vigilants abans de l'inici de la prestació. La formació dels nous vigilants anirà a càrrec de l'empresa adjudicatària.

Tots els vigilants han de conèixer i passar de forma rotativa pels tots els llocs de treball del Recinte. Només treballaran en el centre de control de seguretat (CCS) com a responsables de l'equip aquells vigilants amb una antiguitat en el servei de seguretat del Recinte mínima de 6 mesos i haver demostrat, apart de conèixer tots els llocs de treball, serietat, confidencialitat, responsabilitat,

tacte i atenció en tractar als usuaris i donar ordres al seu personal i no per l'últim, haver-se guanyat la confiança de la Cap de Seguretat del Recinte Modernista.

3.3. EQUIPAMENT TÈCNIC

L'empresa adjudicatària estarà obligada a proporcionar, sense cap cost addicional pel client, de, com a mínim, l'equipament material de suport als serveis de vigilància i auxiliars, que es relacionen a continuació, i d'altres que l'empresa adjudicatària consideri oportunes aportar en qualitat de valor afegit al servei ofertat (veure l'annex 4)

Els equips de seguretat que l'empresa adjudicatària subministri hauran d'estar perfectament homologats i complir tots els requisits exigits per la normativa legal vigent. L'empresa adjudicatària haurà d'aportar al Recinte Modernista la documentació acreditativa d'aquest compliment (homologacions i garanties).

L'empresa adjudicatària estarà obligada a consultar i a consensuar amb el Recinte totes les baixes i reposicions d'equipament i instal·lacions que es produeixin.

A l'acabament del contracte, l'empresa adjudicatària haurà de lliurar al client tots els equips propietat del Recinte (ordinadors i altre equipament del Centre de Control i del recinte en general), destinats a la prestació del servei contractat.

- **VEHICLES ELÈCTRICS**

L'empresa adjudicatària, en un termini màxim de 1 mes, posarà a disposició del personal de seguretat un vehicle elèctric tipus "cotxet de golf" de dues places per traslladar-se per dintre del Recinte durant la prestació dels serveis a contractar. El vehicle ha de ser cobert i disposar d'espai per trasllat de material tipus "cistella", llums i miralls retrovisors.

Al inici del servei, durant la primera setmana, es presentarà la fitxa tècnica d'aquest vehicle amb les característiques i haurà de ser validat per la Cap de Seguretat del Recinte.

Tots els costos que representin la disposició, manteniment, neteja i el correcte funcionament del vehicle aniran a càrrec de l'empresa adjudicatària.

En el cas d'averia del mateix, es reposarà el vehicle per un d'anàlogues característiques o similars en un termini màxim d'una setmana.

L'incompliment de disposició temporal del vehicle generarà la penalització que correspongui per incompliment dels terminis.

- **EQUIPS DE COMUNICACIÓ**

L'empresa adjudicatària en un termini de 24 h a la data d'inici del contracte, haurà de dotar als vigilants que estiguin de servei al Recinte i a la Cap de Seguretat del Recinte, d'un equip de walkie-talkies.

L'empresa adjudicatària garantirà la cobertura total de retransmissió dels walkie-talkies en tot el Recinte i edificis del Recinte mitjançant nova freqüència pròpia legalitzada, els equips,

instal·lacions, material i llicències necessàries no representarà cap cost addicional al client (veure les característiques a l'annex 4).

L'incompliment de disposició temporal d'algun material comportarà la penalització corresponent al material tècnic descrit a l'apartat de Qualitat dels Serveis.

Sense cap cost addicional pel client es disposarà, en un termini de 72h a la data d'inici del contracte, de 4 telèfons mòbils Smartphone d'última generació amb sistema operatiu Android amb accés a internet, i càmera fotogràfica amb zoom òptic de 5x, pel personal de seguretat (cap d'equip, rondes, vestíbul i ruta).

L'incompliment de disposició temporal d'algun terminal comportarà la penalització corresponent per incompliment dels terminis.

- **CONTROL D'ACCÉS DE LES VISITES I DELS USUARIS**

L'empresa adjudicatària posarà a disposició del servei contractat en un termini de 10 dies a la data d'inici del contracte, sense cost econòmic addicional pel client:

- d'un sistema d'acreditació de visites i dels usuaris del Recinte en centre de control de seguretat del Recinte (la impressora de targetes). L'equip serà compatible amb l'actual sistema de gestió centralitzada (Bluechip). L'empresa adjudicatària ha de comptar amb una altra impressora de reposició en cas de que s'espatlli la que s'està fent servir, degut a la necessitat de fer targetes de manera continuada.

La impressora de targetes ha de ser de la marca EVOLIS Primacy o similar (veure les característiques a l'annex 4).

- **SOFTWARE DE GESTIÓ**

L'empresa adjudicatària posarà a disposició del servei contractat, sense cost econòmic addicional pel client:

- un aparell tipus PDA capaç de fusionar diferents prestacions com podrien ser la del telèfon mòbil (demanat al punt anterior) amb càmera, que tingui geolocalitzador de posició dels vigilants, i que permeti la generació d'informes, incidències, control de rondes, etc.
- un dispositiu d'home mort (HM), o un altre sistema similar, de localització i d'avís d'emergències tan en interiors com als exteriors a través d'una trucada de veu i enviament de SMS al centre de control de seguretat (CCS) i del CCS cap al personal de seguretat.

L'incompliment de disposició temporal comportarà la penalització corresponent descrit a l'apartat de Penalitzacions.

Com a norma obligatòria i per tot l'equipament subministrat per l'empresa adjudicatària caldrà contemplar la següent obligació: Tots els equips i mitjans auxiliars que l'empresa adjudicatària posarà a disposició del Recinte Modernista seran nous, o amb una antiguitat màxima d'un any de funcionament.

- **CONTROL DE RONDES**

L'empresa adjudicatària posarà a disposició del servei contractat, sense cost econòmic addicional pel client, un sistema informatitzat propi de realització i control de rondes, que haurà d'estar integrat amb el software de gestió proposat, i en els terminis en ell establerts. L'incompliment de disposició temporal comportarà la penalització corresponent per incompliment dels terminis.

A l'acabament del contracte, l'empresa adjudicatària haurà de lliurar al client tots els equipaments propietat del Recinte, destinats a la prestació del servei contractat.

L'empresa adjudicatària estarà obligada a consultar i a consensuar amb el Recinte totes les baixes i reposicions d'equipaments i instal·lacions que es produeixin.

3.4. PREVENCIÓ DE RISCOS LABORALS

L'empresa adjudicatària complirà les disposicions de la normativa general i autonòmica, sobre RISCOS LABORALS.

Seguirà les pautes marcades en el pla d'emergència, protocols d'actuació, així com en les instruccions i procediments específics que dicti el Recinte Modernista per el centre de treball, en cas d'emergència es seguiran les indicacions dels membres dels equips d'intervenció conforme als mateixos.

De forma especial assumirà els compromisos següents:

- Existència d'un pla de prevenció de riscos laborals específics de l'activitat i del centre
- Organització i control de les funcions i tasques
- Dotarà als empleats d'equips de protecció col·lectiva i individual, degudament homologats, exigits o recomanats per al lloc de treball.

L'empresa adjudicatària haurà d'informar a la Cap de seguretat i als responsables de Prevenció de Riscos Laborals del Recinte de tots els casos d'accident laboral / malaltia professional que pateixi el seu personal a les dependències del recinte. Abans d'iniciar la seva feina, objecte de la contractació, l'empresa haurà d'estar al corrent de les seves obligacions, segons indica i marca la Llei de Prevenció de Riscos Laborals, el Reglament dels Serveis de Prevenció i altres Reglaments particulars relacionats amb la Prevenció.

L'empresa adjudicatària haurà de comunicar als responsables de Prevenció de Riscos Laborals del Recinte totes les altes i les baixes del personal de seguretat i presentar la documentació sol·licitada (certificats mèdics, certificats de formació, etc). Aquesta documentació es detallarà més al punt 3.5.

L'empresa adjudicatària haurà de nomenar a la persona responsable del seu departament de prevenció de riscos laborals (nom, cognom, correu electrònic, i telèfon mòbil), que estarà sempre en contacte amb el responsable de prevenció de riscos laborals de la Fundació Privada.

L'empresa adjudicatària i el seu personal seran els responsables de l'adopció i del compliment de totes les disposicions legals vigents en matèria de prevenció de riscos laborals. Durant el temps de realització de les activitats, l'empresa adjudicatària es responsabilitzarà de l'aplicació pràctica de les mateixes, així com de les conseqüències que es derivin del seu incompliment.

3.5.OBLIGACIONS

L'empresa adjudicatària es farà plenament responsable de la cobertura permanent del servei.

L'empresa adjudicatària serà l'única responsable dels desperfectes o danys que hagin pogut causar els seus vigilants de seguretat i empleats dintre dels serveis contractats i, per tant, serà de la seva exclusiva responsabilitat les conseqüències dels danys que es facin. Per a cobrir aquesta contingència, l'empresa licitadora haurà de tenir concertada una pòlissa d'assegurances.

L'empresa adjudicatària podrà estar sotmesa a la supervisió del Comitè de Seguretat i Salut del Recinte pel que fa al compliment de la normativa de prevenció de riscos laborals.

L'empresa adjudicatària estarà obligada a proporcionar al Servei de Seguretat i Circuits del Recinte qualsevol documentació que requereixi en l'exercici de les seves funcions, això com facilitar-los l'accés a totes les dependències, equipaments i productes que desitgin examinar in situ. Haurà de permetre igualment la realització de tots aquells controls que es considerin oportuns.

L'empresa adjudicatària estarà obligada al compliment escrupolós de totes les disposicions establertes en el Conveni Col·lectiu del sector, especialment pel que fa a obligacions salarials, titulació del personal, uniformitat i identificació, etc. En aquest sentit, s'estén que no existeix cap relació laboral entre el Recinte i el personal que l'empresa adjudicatària farà servir en el compliment del servei.

L'empresa adjudicatària haurà d'impartir a tot el seu personal de vigilància de nova incorporació un període de pràctiques previ a la incorporació del vigilant i sense cost econòmic addicional pel client, les hores de pràctiques de cada lloc de vigilància es definiran en funció del lloc de treball i conjuntament amb el client en el moment de formalitzar el corresponent contracte de prestació de serveis.

L'empresa adjudicatària resta obligada a impartir abans de la incorporació del nou personal al servei de seguretat – vigilants i vigilants de reten permanent -, la formació general obligatòria, en acord amb les necessitats del Recinte Modernista, com a requisit imprescindible per poder prestar el servei de seguretat dins d'aquest lloc, especificant el programa del curs, centre de formació, professorat destinat i nombre de vigilants de reten:

- Primers auxilis i suport vital bàsic i maneig del DESA
- Formació en Plans d'Autoprotecció (Equip de Segona Intervenció ESI) i pràctiques d'extinció d'incendis
- Formació d'ús d'escàner de raig x
- Seguretat patrimonial
- Redacció d'informes
- Control d'accessos i sistemes de seguretat

L'empresa adjudicatària haurà de gestionar i solucionar conflictes que puguin aparèixer entre diferents membres del seu personal de seguretat.

L'empresa adjudicatària haurà de disposar d'un centre de control de seguretat propi, o bé comprometés a disposar d'un en un termini d'un mes a comptar des de la data d'inici del servei.

Aquest centre haurà de ser funcional, i haurà de realitzar-se una descripció del lloc i dels sistemes de comunicació.

Previ a l'adjudicació dels serveis motiu d'aquesta convocatòria, s'organitzarà conjuntament amb la Cap de Seguretat i Circuits del Recinte Modernista i el Director de Serveis Generals una visita tècnica al Centre de Control, de les empreses de seguretat licitadores que acreditin la disposició del mateix. Aquesta visita per l'empresa licitadora, no tindrà cap cost pel client.

L'empresa adjudicatària disposarà d'una plantilla suficientment nombrosa com a per assumir els possibles encàrrecs o substitucions, així com a per cobrir qualsevol incident a petició del Recinte. Aquests serveis hauran de ser coberts amb personal que habitualment presti el servei ordinari al Recinte, o en el cas de que això no sigui possible, l'adjudicatari disposarà d'un grup format per cinc (5) vigilants de seguretat de reten, als efectes de cobrir aquestes circumstàncies. Aquests vigilants de seguretat hauran de, conèixer suficientment les instal·lacions i procediments del Recinte i a tal efecte, hauran de realitzar el procés de formació establert en aquest Plec.

Per tal de poder acreditar els requisits anteriorment exposats, l'empresa adjudicatària haurà de presentar al Recinte, en els terminis assenyalats, la següent documentació:

DOCUMENTACIÓ	TERMINI DE PRESENTACIÓ
Avaluació de Riscos i Pla de Mesures Preventives de les feines a realitzar	Durant el primer mes de serveis
Descripció servei de prevenció	Durant el primer mes de serveis
Certificats mèdics d'aptitud dels treballadors que participin en les feines	Durant el primer mes de serveis
Certificats de formació de prevenció rebuda pels treballadors que participin en els treballs	Durant el primer mes de serveis
Certificats de revisió i manteniment dels equips i utilitatge propis, al servei de contracte	Durant el primer mes de serveis
Programa de formació	Durant el primer mes de serveis
Equips de protecció individual	Durant el primer mes de serveis

Aquesta documents hauran de ser entregats al Departament de Seguretat del Recinte Modernista en el període indicat. La no presentació suposarà una **falta greu** i aplicarà la penalització corresponent d'acord amb aquest plec, en la primera factura del contracte.

El personal serà objecte de reconeixement mèdic, a càrrec de l'empresa adjudicatària, abans del seu ingrés en el centre i almenys un cop a l'any. Els resultats d'aquests exàmens, en el sentit de si el treballador és o no apte per a la feina, seran posats obligatòriament en coneixement del Servei de Seguretat i Circuits del Recinte Modernista i el Servei de Prevenció de Riscos Laborals. Així mateix, les vacunacions i diferents proves mèdiques del personal de l'empresa adjudicatària seran al seu càrrec.

Si en els exàmens realitzats, en relació al punt anterior es descobrís la presència d'algun procés patològic transmissible o no, l'aparició d'alguna susceptibilitat molt acusada a agents morbigens que condicionin la presència en el centre de la persona afectada, aquesta persona haurà de ser substituïda per l'adjudicatari.

L'empresa adjudicatària haurà de nomenar un representant que esdevindrà l'interlocutor ordinari de l'empresa amb el Recinte. Aquest representant serà un gerent i un Cap de Serveis en virtut a temes a tractar.

L'empresa adjudicatària estarà obligada a proporcionar als Responsables de Seguretat del Recinte tota la informació que aquests li demanin (documentació, gravacions de vídeo, etc.)

Estarà obligada també a notificar als Responsables de Seguretat del Recinte qualsevol incidència que es produeixi en la prestació del servei. L'empresa adjudicatària estarà obligada a lliurar diàriament el comunicat d'incidències i de prestació del servei.

En referència a la llei de Protecció de Dades (LOPD), l'empresa adjudicatàries i el seu personal de manera individual que treballi al recinte estaran obligats a garantir la confidencialitat de les dades que es generen amb motiu de la prestació del servei mitjançant el lliurament al client de documents de compromís.

Qualsevol visita d'empleats de la empresa adjudicatària no adscrits al servei de seguretat del Recinte, expressament del departament de Prevenció de Riscos Laborals i de representants sindicals, serà comunicada prèviament i coordinada amb la Cap de Seguretat del Recinte.

La facturació tant ordinària del servei de vigilància com dels serveis extraordinaris es presentarà degudament de l'1 al 10 del mes vençut. L'incompliment en la regularitat de la presentació de les corresponents factures, comportarà una deficiència en la qualitat del servei i com a tal es podrà aplicar la penalització corresponent.

4. PRESENTACIÓ PROPOSTA TÈCNIC

4.1. MEMÒRIA TÈCNICA

D'acord amb PCAP, l'empresa licitant haurà d'explicar la seva proposta tècnica d'acord amb els criteris de valoració especificats i que es resumeixen en els següents apartats:

1.- Organigrama dels recursos destinats al Recinte Modernista.

- 1.1.- Proposta de l'organigrama complert de tot el personal (vigilants, inspectors, gestors, tècnics o experts) que estarà vinculat al contracte i les relacions amb el personal de la Fundació.
- 1.2.- Descripció de les funcions i responsabilitats de cada lloc de l'organigrama indicant les dedicacions.

2.- Protocols de seguretat.

- 2.1.- Presentació i descripció detallada del llistat de protocols ordinaris i habituals que contemplin les tasques generals de vigilància, les accions diàries, les rondes i el control d'accés a càrrec dels vigilants de seguretat, als efectes de garantir la seguretat de les persones i els bens materials del Recinte Modernista.

2.2.- Identificació i llistat de protocols extraordinaris que defineixin les mesures de seguretat en cas d'incidències durant el servei, que posin en risc la seguretat de les persones i dels béns materials.

2.3.- Proposar protocols específics d'entrada de paqueteria cap al personal de la FP i al personal de les institucions.

2.4.- Descriure el procediment de "Servei Acuda".

3.- Registre d'incidències i emissió d'informes.

3.1.- Procediment de recollida i registre de les incidències durant la prestació del servei.

3.2.- Procediment sobre l'elaboració d'informes periòdics i sistema de comunicació amb al Cap de Seguretat de la Fundació.

3.3.- Mitjans informàtics utilitzats per la comunicació i accés a les dades.

4.- Pla d'inspeccions: proposar una metodologia adient per al seguiment dels vigilants de seguretat en la prestació dels seus serveis, la qualitat del servei d'inspecció, i la racionalització i eficàcia dels recursos utilitzats per dur-la a terme

5.- Seguiment de la presència, assistència i rendiment del personal de seguretat.

5.1.- Disposar d'un sistema informàtic enfocat al control de la presència efectiva dels vigilants de seguretat. Concretament es requereix els següents aspectes:

- 5.1.1.- Aportar un sistema de verificació respecte de la incorporació i presència física al servei de seguretat, amb determinació de l'hora d'entrada i sortida.
- 5.1.2.- Accés informàtic de l'òrgan gestor del contracte a les dades del sistema de seguretat.
- 5.1.3.- Sistema de geolocalització instantani dels vigilants de seguretat.

6.- Pla de coordinació del servei de seguretat entre l'empresa i el Recinte Modernista

6.1.- Proposar un Pla de coordinació del servei de seguretat amb el Cap de Seguretat del RM.

Es valorarà el detall, la claredat i la qualitat d'un pla de coordinació del servei de seguretat del RM, així com l'exposició d'una planificació anual de les tasques i com es gestionarà els canals de comunicació per tal d'assegurar una correcta i àgil coordinació entre les dues parts contractants.

7.- Proposta d'una comissió d'experts en seguretat que contribueixin amb el seu funcionament i propostes a un bon i millor funcionament del servei.

Es valorarà el detall del format, l'expertesa dels assumptes tractats, el funcionament i el tipus de participant d'una comissió tècnica d'experts en matèria de seguretat. També es tindrà en compte, quin tipus d'interrelació hi haurà amb els responsables de seguretat de la FP en relació a la presentació de propostes de seguretat o consultes que es puguin plantejar per la resolució de dubtes.

Els dubtes que esdevindrien essencials per tractar en aquesta comissió d'experts, serien els relatius a especialitzat en "Innovació i tecnologia" (com per exemple el software de control de claus, el de control d'accessos de proveïdors o contractistes, el de maneig d'inspeccions de seguretat, d'administració de riscos, ús de drons, etc). També serien rellevant poder dur a terme un "Anàlisi de riscos" (identificació de les vulnerabilitats inherents a les persones, als processos), desenvolupament de "Plans de seguretat" (planificació recursos humans, tècnics, logístics, econòmics, orientats a la prevenció i protecció de les amenaces) i finalment temes de "Seguretat electrònica" (control d'accessos, sistemes d'evacuació, detecció perimetral, anàlisi vídeo etc).

8.- Millores tècniques

Que suposin la presentació de propostes de nous equipaments (que actualment no estiguin disponibles al Recinte Modernista) que siguin viables tant tècnica com econòmicament i que aportin un veritable valor afegit a la prestació del servei de seguretat, tenint en compte que la relació "cost-benefici" sigui proporcional i justificada en l'àmbit del RM d'acord amb el seu nivell de risc i seguretat.

9.- Millores organitzatives.

Que suposin el nivell de viabilitat d'una proposta de millores organitzatives, que optimitzin la forma de prestació de servei determinada en el PPT, i que el seu cost d'implementació sigui proporcional i justificat en relació al benefici obtingut.

10.- Millores en la formació del personal.

Que aportin una millora i un increment d'una proposta formativa específica del personal de seguretat que millorin i incrementin el contingut bàsic de la formació, valorant-se especialment temàtiques concretes com la gestió de conflictes, la gestió de l'estrès, etc.

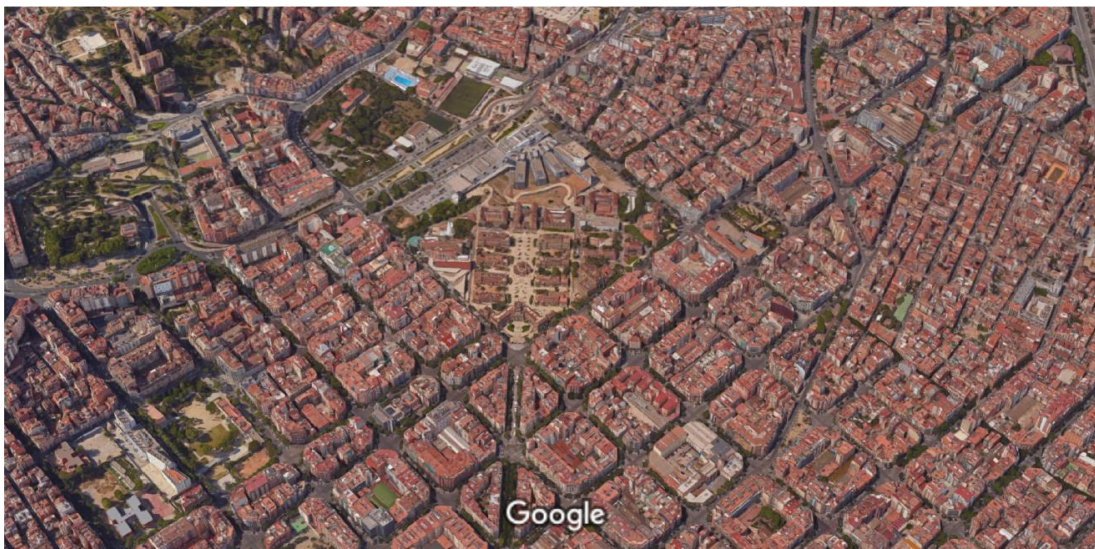
11.- Millores laborals.

Que facilitin la conciliació familiar dels treballadors, sempre que la mateixa no suposi una afectació a la qualitat del servei a prestar, els desplaçaments, les condicions en el lloc de treball, i sobretot en la prestació del servei en les hores nocturnes i els caps de setmana, així com els casos específics de les substitucions.

5. ANNEXES

ANNEX 1. DESCRIPCIÓ DEL RECINTE, ELS USOS I LES PRINCIPALS ACTIVITATS

El Recinte de l'Hospital de la Santa Creu i Sant Pau a Barcelona és un espai singular dins de la ciutat, ubicat entre els carrers de Sant Antoni M^a Claret, Cartagena, Mas Casanovas i Sant Quintí.



Dins d'aquest espai s'hi troben diferents edificis, antics i nous, entremig d'espais de circulació, zones d'urbanització i zones enjardinades.

Dins del recinte podem diferenciar tres espais perfectament delimitats.

a. **Nou Hospital de la Santa Creu i Sant Pau i Recinte Històric (FGS)**

Aquest espai esta format majoritàriament per l'edifici de l'Hospital, posat en marxa el 2009 i que té una superfície aproximada de 102.000 m² i pels espais i edificis que formen la part exterior i que es coneix com a Recinte Històric. L'activitat d'aquest espais pràcticament en la seva totalitat és assistencial. L'usuari principal i gestor d'aquests espais assistencials es le Fundació de Gestió Sanitària de l'Hospital de la Santa Creu i Sant Pau (FGS)

b. **Recinte Modernista de Sant Pau (FP)**

El Recinte Modernista de Sant Pau inclou un total de 15 pavellons d'estil modernista, construïts majoritàriament durant els primers 30 anys del segle XX. Fins l'any 2009 aquest pavellons varen estar destinats a l'activitat hospitalària.

A partir del trasllat d'aquesta activitat (any 2009) al nou hospital de Sant Pau, situat a la part nord de tot el recinte, es varen iniciar obres de rehabilitació de la majoria de pavellons i de la urbanització de l'entorn i els espais enjardinats. L'any 2014 es va iniciar la nova activitat del Recinte Modernista de Sant Pau amb els usos de oficines, espais de congressos i esdeveniments, i espai de visites (turisme).

Aquest recinte és gestionat íntegrament per la Fundació Privada de l'Hospital de la Santa Creu i Sant Pau (FP), i conforma l'objecte únic dels serveis de seguretat i control d'accessos que formen aquesta licitació

c. Edifici de Recerca (IR)

Edifici de Recerca, recentment inaugurat, amb un superfície aproximada de 9.000 m². Limita amb l'interior del recinte i C/ Sant Quintí. L'activitat d'aquest espai es en la seva totalitat de recerca. Aquest edifici és gestionat i utilitzat per l'Institut de Recerca de l'Hospital de la Santa Creu i Sant Pau (IR)

Vista aèria dels principals espais descrits



DESCRIPCIÓ DEL RECINTE MODERNISTA

1.- Descripció de l'espai i els edificis

Després d'acollir durant un segle les instal·lacions de [l'Hospital de la Santa Creu i Sant Pau](#), arran del trasllat de l'activitat sanitària al nou hospital, un ambiciós procés de rehabilitació ha permès recuperar el valor patrimonial i artístic del Recinte Modernista de Sant Pau, obra de l'arquitecte Lluís Domènech i Montaner.

Gràcies a aquesta transformació, el Recinte Modernista s'ha convertit en un nou espai de referència de la ciutat de Barcelona en el qual hi conviuen la història i la innovació.

Sant Pau acull tot un seguit d'**institucions capdavanteres** en els àmbits de la sostenibilitat, la salut i l'educació, entre d'altres. Aquestes organitzacions desenvolupen al Recinte Modernista els seus propis programes i projectes, i també emprenen iniciatives conjuntes amb l'objectiu d'aportar respostes als reptes de la societat del segle XXI.

La [restauració dels pavellons modernistes](#), declarats Patrimoni Mundial per la UNESCO l'any 1997, també ha permès el desenvolupament d'un **programa cultural** que té com a objectiu principal la posada en valor d'aquest tresor del modernisme europeu. La figura de Lluís Domènech i Montaner i la seva aportació al moviment modernista, així com el valor patrimonial i institucional de Sant Pau i la seva aportació a la medicina en són les peces clau.

A més, la recuperació del conjunt modernista ha convertit part del Pavelló de l'Administració en un centre de reunions i esdeveniments. Amb una capacitat per a més de 600 persones, els **espais** de l'Administració són un emplaçament emblemàtic i únic per celebrar-hi reunions corporatives, cursos, congressos, presentacions, etc.

El Pavelló de l'Administració també acull l'**Arxiu Històric de l'Hospital de la Santa Creu i Sant Pau**, un dels fons documentals hospitalaris més importants que es conserven en l'actualitat, el qual abasta obres i documents històrics des del segle XV al XX.

El Recinte Modernista de Sant Pau és propietat de la **Fundació Privada Hospital de la Santa Creu i Sant Pau**, formada pel Capítol Catedralici, l'Ajuntament de Barcelona i la Generalitat de Catalunya. L'òrgan de govern de la institució, creada l'any 1401, és la **Molt Il·lustre Administració**.

2. Descripció d'activitats i usuaris principals

Actualment, la activitat del Recinte es divideix en 5 grans conceptes i usuaris que seguidament es descriuen. L'objectiu d'aquesta descripció és que l'empresa licitant conegui les activitats i els usuaris que es troben dins del recinte tancat de Sant Pau, i que per tant pugui, a partir d'aquesta informació, fer les seves avaluacions i propostes referides als conceptes de seguretat, vigilància i controls d'accessos.

Les principals activitats o grups d'usuaris son les següents:

1.- Els treballadors de la Fundació Privada

Estan ubicats a la 3^a i 4^a planta (ala est i oest) del Pavelló d'Administració, on desenvolupa la seva activitat. Poden entrar al Recinte per l'entrada principal (vestíbul del Pavelló d'Administració), per l'accés 6 i/o l'accés 8. La seva activitat és majoritàriament administrativa i de gestió dels espais del Recinte Modernista

2.- Treballadors d'empreses externes proveïdores de serveis

Aquest grup el formen totes aquelles persones que diàriament o periòdicament fan tasques de manteniment i serveis a l'interior del Recinte Modernista. Les empreses principals son les de manteniments, neteja, seguretat, audiovisuals, guies turístics i informadors, etc. Accedeixen al Recinte pels accessos 2, 6 i/o 8. I mai per l'entrada principal.

3.- Usuaris dels pavellons en règim de lloguer

Formen part d'aquest grup les organitzacions independents ubicades als pavellons reformats, i que es troben en règim de lloguer amb la propietat (la FP). Aquestes institucions o empreses impulsen projectes d'alt impacte social en els àmbits de la innovació, la sostenibilitat, la salut, l'educació i la cultura. Aquestes institucions desenvolupen els seus programes, i també estableixen acords de col·laboració per portar a terme projectes i activitats que aportin respostes a alguns dels reptes de la societat. Hi han institucions grans, petites i mitjanes que ocupen 1, 2 plantes o inclòs un pavelló sencer. Accedeixen al Recinte pel vestíbul principal, per l'accés 6 i/o 8.

Algunes d'aquestes organitzacions són internacionals i amb forta presència de treballadors i usuaris estrangers. Algunes formen part d'organitzacions més grans i en alguns casos porten associats requeriment de seguretat superiors als habituals en oficines convencionals.

A continuació es descriuen breument les organitzacions actual per poder-se formar una idea del tipus d'entitats que són:

- **Pavelló Sta Apol·lònia:**

Eurordis: Aliança no governamental que representa més de 800 organitzacions de pacients amb malalties poc freqüents en 70 països. La missió EURORDIS – Rare Diseases Europe és treballar més enllà de les fronteres per millorar les vides de les persones afectades per una malaltia poc freqüent. Aprox 10 persones

- **Pavelló St. Jordi:**

EMEA: La Euro-Mediterranean Economists Association (EMEA) és un fòrum independent de recerca i prospecció. Desenvolupa projectes d'anàlisi integrada de factors polítics, socials i econòmics a la regió euromediterrània. Treballa en col·laboració amb la Unió Europea, la Unió pel Mediterrani, universitats, think tanks i institucions financeres. Aprox 10 persones

- **Pavelló d'Operacions:**

Banc Farmacèutic: El **Banco Farmacéutico** és una ONG creada l'any 2005 que treballa per afavorir la inclusió social de les persones a través de la seva salut i per donar resposta a la pobresa farmacèutica. L'entitat estructura la seva actuació al voltant de tres pilars estratègics: fer recerca per determinar les conseqüències econòmiques i socials de la pobresa farmacèutica, donar visibilitat a aquesta problemàtica i atendre a les persones que no poden accedir als medicaments per dificultats econòmiques (planta 0) aprox 10 persones

Fundació Lluís Domènech i Montaner: Fundació creada l'any 2006 amb la voluntat de recuperar, estudiar i difondre la personalitat i l'obra d'un dels personatges catalans més decisius i emblemàtics de la segona meitat del segle XIX i del primer quart del segle XX, Lluís Domènech i Montaner, arquitecte del Recinte Modernista de Sant Pau (planta -1) aprox 5 persones

Mediktor, Edryx (empreses de BHH): El Barcelona Health Hub (BHH) és una associació que treballa per potenciar la innovació en salut digital i la seva transferència al sector;

busca el suport de grans organitzacions del sector per connectar startups amb grans empreses de la indústria farmacèutica, asseguradores i altres organitzacions de noves tecnologies en l'àmbit sanitari. L'objectiu final és connectar emprenedors i grans empreses per transferir innovació puntera a la indústria sanitària. Aprox 70 persones

- **Pavelló St. Leopold:**

EFI. L'Institut Forestal Europeu (EFI), en anglès) es dedica a la recerca i a l'anàlisi de polítiques públiques relacionades amb els boscos, impulsant el treball en xarxa i la divulgació d'informació objectiva i rellevant pel bon governament dels espais forestals. L'oficina de Barcelona acull el Centre per a la Mediterrània (EFIMED); el Centre EU FLEGT, que treballa per millorar la gestió de boscos i el comerç legal de fusta; i el Centre EU REDD, que dona suport als països amb boscos tropicals per millorar la política pública en relació als usos del sòl (planta -1 i 0) aprox 50 persones

IOMED, VERISTAT, IFIT, TEAMIT (VARIES EMPRESES DE BHH): El Barcelona Health Hub (BHH) és una associació que treballa per potenciar la innovació en salut digital i la seva transferència al sector; busca el suport de grans organitzacions del sector per connectar startups amb grans empreses de la indústria farmacèutica, asseguradores i altres organitzacions de noves tecnologies en l'àmbit sanitari. L'objectiu final és connectar emprenedors i grans empreses per transferir innovació puntera a la indústria sanitària.

- **Pavelló La Mercè:**

OMS: L'Oficina de Barcelona de l'OMS és un centre d'excel·lència sobre finançament de la sanitat per assolir la cobertura universal en salut (UCH, en anglès). Treballa amb els Estats membres de la Regió Europea de l'OMS per promoure polítiques públiques basades en la investigació científica. L'Oficina fa suport als països en el desenvolupament de polítiques, el seguiment del progrés i el disseny de reformes mitjançant una combinació de diagnosi, anàlisi d'opcions, diàlegs d'alt nivell i intercanvi internacional d'experiències. L'Oficina també coordina cursos de formació de l'OMS sobre el finançament de la sanitat i l'enfortiment dels sistemes de salut (planta 0 + altell) aprox. 20 persones

ONU-HABITAT: El Programa de les Nacions Unides per als Assentaments Humans (ONU-Habitat) treballa per millorar el futur dels espais urbans. La seva missió és promoure assentaments humans que siguin sostenibles en termes socials i mediambientals. A través de l'**Urban Resilience Hub (UN-Habitat/Urban Resilience Hub)** incentiva l'augment de la resiliència de les ciutats mitjançant la cooperació tècnica, la promoció i l'intercanvi de coneixements. El programa ha desenvolupat la principal eina d'ONU-Habitat per millorar la resiliència de centres urbans i coordina la Barcelona Resilience Week, entre moltes altres àrees de treball (planta -1) aprox. 15 persones

SCP/RAC: El Centre d'Activitat Regional pel Consum i la Producció Sostenible (SCP/RAC) és un dels Centres d'Activitat Regional establerts en el marc del Pla d'Acció del Mediterrani, un programa creat per ONU Medi Ambient per donar suport als països membres de la Convenció de Barcelona. El Centre ofereix coneixements, capacitació, assessorament i treball en xarxa a governs, empreses, agents financers i organitzacions

de la societat civil per desenvolupar productes i serveis inclusius, no contaminants i eficients en l'ús de recursos (planta -1) aprox. 20 persones

- **Pavelló St. Manel:**

BHH. El Barcelona Health Hub és una associació que treballa per potenciar la innovació en salut digital i la seva transferència al sector; busca el suport de grans organitzacions del sector per connectar startups amb grans empreses de la indústria farmacèutica, asseguradores i altres organitzacions de noves tecnologies en l'àmbit sanitari. L'objectiu final és connectar emprenedors i grans empreses per transferir innovació puntera a la indústria sanitària. Aprox. 230 persones

Aquestes institucions, nacionals i internacionals, organitzen sovint reunions, videoconferències, congressos, visites als seus pavellons. Totes les visites accedeixen pel vestíbul principal d'Administració.

3. Activitat turística.

Una ciutat dins la ciutat. Sant Pau és el conjunt modernista més gran del món i, també, l'obra més important de l'arquitecte modernista Lluís Domènech i Montaner.

Declarat Patrimoni Mundial per la UNESCO l'any 1997, per la seva singularitat i bellesa artística, el Recinte Modernista està configurat com un conjunt arquitectònic format per 12 pavellons envoltats d'espais verds i connectats per un quilòmetre de galeries subterrànies.

La visita s'inicia a la **Sala Hipòstila**, que acollia les antigues urgències de l'Hospital. A través dels túnels, arribareu al **Pavelló de Sant Salvador**, el primer edifici que va entrar en funcionament el 1916. Allà podreu recórrer la història de l'antic **Hospital de la Santa Creu i Sant Pau** i conèixer l'obra i la trajectòria de **Lluís Domènech i Montaner**.

La visita continua als **jardins** cap al Pavelló d'Operacions i el **Pavelló de Sant Rafael**, que acull una recreació històrica i l'exposició 'Pacient i metge, de la narració a l'objectivitat'.

El recorregut acaba al **Pavelló de l'Administració**, l'edifici més destacat de tot el conjunt. Us sorprendran les diferents sales patrimonials, plenes de llum, colors, mosaics, escultures i una àmplia riquesa decorativa.

El Recinte està obert al turisme tots els dies de l'any, excepte 3 dies (25 de desembre, 1 de gener i el 6 de gener), segons l'horari preestablert d'estiu o d'hivern. Les visites poden ser lliures, amb audioguia, guiades, familiars i en grups.

El primer diumenge de cada mes és entrada lliure i coincideix molt sovint amb concerts o activitats lúdiques a les quals el públic pot participar de manera gratuïta. Hi ha varis dies festius a l'any on l'entrada és gratuïta (23/04, 24/09).

A l'entrada de turisme comptem amb un arc i un escàner de seguretat que ens facilita el control i l'accés de la gent.

Dins de l'activitat turística, cal mencionar que el Recinte Modernista compta també amb un restaurant amb terrassa que ofereix els seus serveis als propis usuaris del Recinte, als turistes, i

serveis de càtering a les empreses que organitzen esdeveniments dins del Recinte. Aquests espais estan gestionat per una empresa especialitzada en restauració i en règim de lloguer de l'espai

També existeix una llibreria i botiga situada a l'entrada i sortida del circuit de turisme on s'hi poden trobar llibres i objectes de divulgació del conjunt monumental, Barcelona i el Modernisme, juntament amb una selecció de productes d'Art Nouveau. Aquests espais estan gestionat per una empresa especialitzada la venda de productes turístics i culturals, i en règim de lloguer de l'espai

4. Lloguer d'espais per Congressos, jornades, reunions

Principalment al Pavelló d'Administració, però també a altres espais del Recinte habilitats, s'organitzen activitats com a congressos, jornades, reunions, sopars i tot tipus d'actes que comporten la presència puntual de gent externa a la institució. Per tant es comporten com edificis de pública concurrència.

Molt sovint en aquest tipus d'actes hi participen autoritats locals i/o nacionals, que poden venir acompanyades per a la pròpia seguretat, o que requereixen actuacions de seguretat extraordinàries.

També és habitual que més d'un acte d'aquests coincideixi en el temps encara que em diferents espais. Això requereix un sobreesforç en el control de circulacions i en l'accés al Recinte.

També es porten a terme actes de tipus més cultural o lúdic com poden ser concerts interior i exteriors, conferències públiques, i actes a l'aire lliure com ara fires, congressos, jornades de caràcter públic, etc.

Aquests actes, sempre amb presència de públic que no ha pogut ser acreditat ni identificat prèviament fa que el recinte es comporti com ho seria qualsevol espai cultural públic (teatre, auditori, etc,...) i comporta accions de vigilància i control particular i adaptables a aquests esdeveniments.

En moltes ocasions, l'organitzador d'aquests esdeveniments, sol·licita a la propietat del recinte, la FP, que el servei de vigilància llueixi uniformes de gala. En aquest cas es sol·licita aquesta condició a l'empresa encarregada de la seguretat.

Altres esdeveniment comuns al recinte serien:

- Jornades de portes obertes o dies de lliure accés al turisme
- Nit dels museus
- Concerts d'estiu a l'aire lliure
- Festivals com el 080 Fashion Week
- Actes esportius/culturals (corsa, gim, balls, marxa nòrdica, etc)

5. Edificis fora del Recinte Modernista i que formen part dels serveis de seguretat licitats

Dins del Recinte Modernista de Sant Pau, encara hi ha pavellons no re-habilitats, i que es troben fora d'ús. Aquest pavellons tant sols es poden utilitzar en condicions molt particular i temporals d'acord amb criteris de seguretat específics. Formen part dels serveis d'aquesta licitació com a edificis a controlar encara que no hi hagi activitat

Hi ha dos edificis més que malgrat no formen part del que es considera pròpiament el Recinte Modernista si que son gestionats per la FP i per tant també formen part de l'objecte d'aquesta licitació. Son concretament els següents:

Edifici del Campus Sant Pau

Ocupa l'edifici de l'antiga farmàcia i part del soterrani del convent. Es un espais d'aules utilitzat per la UAB (Universitat Autònoma de Barcelona) i per la EUI (Escola Universitària d'Infermeria). L'activitat que es dona en aquests espais és docent universitària

Edifici Kàlida

Es tracta d'un edifici singular, situat enmig de la urbanització del Recinte Històric i per tant fora del Recinte Modernista. Es propietat de la FP i està gestionat i utilitzat per una fundació dedicada a l'acolliment i suport a malalts càncer i als seus familiars. També es objecte d'aquesta licitació proveir del servei de seguretat d'aquest edifici

6. El Centre de Control de Seguretat del Recinte Modernista

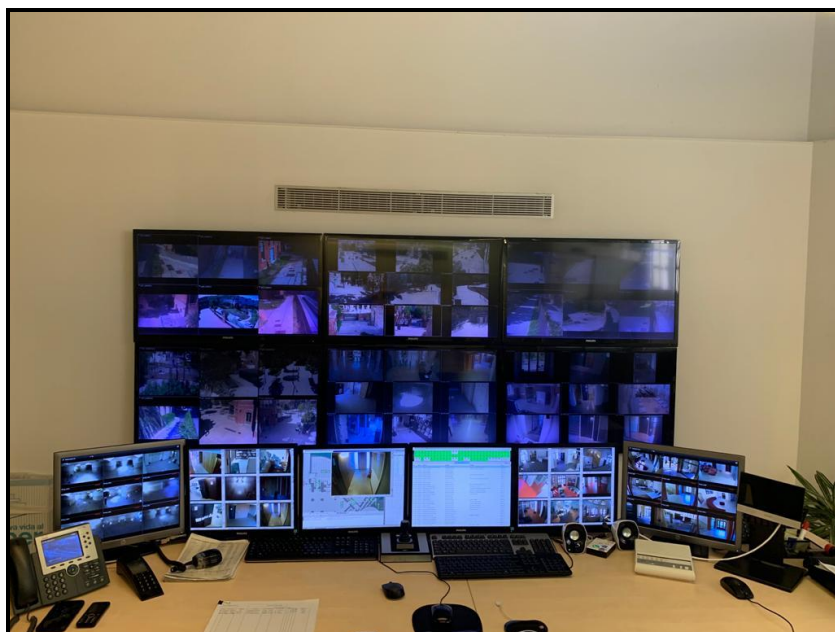
Situat al Pavelló Central o d'Operacions, a la planta -1. Està actiu 24 hores, 365 dies. Compta amb una sala de control i una sala de crisi on es pot reunir el Comitè d'Autoprotecció en cas d'emergència.



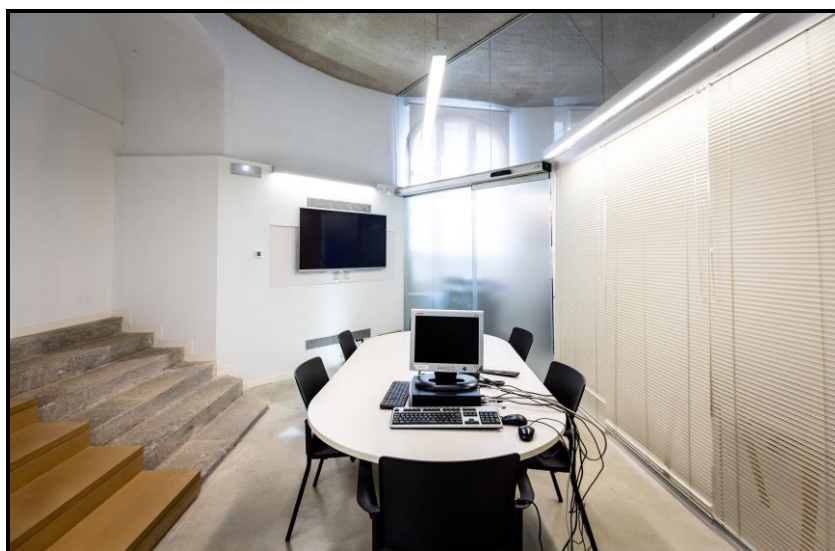
Pavelló Central



Entrada al Centre de Control (planta -1)



Sala de control



Sala de crisi

ANNEX 2. TAULA HORÀRIA I COST ANUAL ESTIMATIU

LLOCS DE TREBALL	HORARIS
Rondes	De 6:00 h a 22:00 h de dilluns a divendres, i de 9:00h a 18:00h els caps de setmana i festius
Servei d'acuda	Només en cas d'emergència i en funció de les necessitats del servei.
	De 22:00 h a 6:00 h, dies laborables
	De 18:00 h a 9:00 h, els caps de setmana i festius
Centre Control Seguretat (cap i responsables equip)	24 h TDA
Vestíbul principal	8:00 h a 21:00 h, dies laborables
Ruta modernisme	9.30 h a 19.00 h (horari estiu) 9.30 h a 17.30 h (horari hivern)
Auxiliar Control /vestíbul	9.00 h a 14.00 h

LLOCS DE TREBALL	DIES / ANY			
	lab/diürn	lab/nocturn	fest/diürn	fest/nocturn
Rondes	247	-	118	-
Centre Control Seguretat	247	247	118	118
Vestíbul principal	247	-	-	-
Ruta modernisme	247	-	118	-
Auxiliar CCS/vestíbul	247	-	-	-

LLOCS DE TREBALL	HORES / DIA			
	lab/diürn	lab/nocturn	fest/diürn	fest/nocturn
Rondes	16	-	9	-
Centre Control Seguretat	16	8	16	8
Vestíbul principal	13	-	-	-
Ruta modernisme	8	-	8	-
Auxiliar CCS/vestíbul	5	-	-	-

LLOCS DE TREBALL	HORES / ANY				TOTAL ANY
	lab/diürn	lab/nocturn	fest/diürn	fest/nocturn	
Rondes	3.952,00	-	1.062,00	-	5.014,00
Centre Control Seguretat	3.952,00	1.976,00	1.888,00	944,00	8.760,00
Vestíbul principal	3.211,00	-	-	-	3.211,00
Ruta modernisme	1.976,00	-	944,00	-	2.920,00
Auxiliar CCS/vestíbul	1.235,00	-	-	-	1.235,00
TOTALS	14.326,00	1.976,00	3.894,00	944,00	21.140,00

LLOCS DE TREBALL	COST ANUAL				COST ANY
	lab/diürn	lab/nocturn	fest/diürn	fest/nocturn	
Rondes	90.896,00 €	-	24.426,00 €	-	115.322,00 €
Centre Control Seguretat	90.896,00 €	45.448,00 €	43.424,00 €	21.712,00 €	201.480,00 €
Vestíbul principal	73.853,00 €	-	-	-	73.853,00 €
Ruta modernisme	45.448,00 €	-	21.712,00 €	-	67.160,00 €
Auxiliar CCS/vestíbul	19.142,50 €	-	-	-	19.142,50 €
TOTALS	320.235,50 €	45.448,00 €	89.562,00 €	21.712,00 €	476.957,50 €

CATEGORIA PROFESIONAL	PREU / HORA 2023 SERVEI ORDINARI
Vigilant de seguretat	23,00.-€
Auxiliar de seguretat	15,50.-€

CATEGORIA PROFESIONAL	PREU / HORA 2023 SERVEI EXTRAORDINARI			
	lab/diürn	lab/nocturn	fest./diürn	fest. nocturn
Vigilant de seguretat	22,13	23,02	23,71	24,42
Auxiliar de seguretat	15,79	15,79	15,79	15,79

ANNEX 3. TASQUES PER LLOCS DE TREBALL

TASQUES PRINCIPALS A REALITZAR PEL PERSONAL DEL SERVEI SEGURETAT, VIGILÀNCIA I CONTROLS D'ACCESSOS DEL RECINTE MODERNISTA HOSPITAL DE LA SANTA CREU I SANT PAU, EN FUNCIÓ DEL LLOC DE TREBALL.

Relació de llocs de treball :

- 1- CENTRE DE CONTROL DE SEGURETAT : VIGILANT DE SEGURETAT (CAP D'EQUIP / RESPONSABLE D'EQUIP)
- 2- VESTIBUL PRINCIPAL: VIGILANT DE SEGURETAT - ESCÀNER I CONTROL D'ACCESSOS.
- 3- RECINTE I PAVELLONS: VIGILANT DE SEGURETAT – RONDES
- 4- RUTA MODERNISME: VIGILANT DE SEGURETAT – ESCÀNER I CONTROL D'ACCESSOS.

1. CENTRE DE CONTROL DE SEGURETAT: Vigilant de seguretat (Cap d'equip / responsable d'equip)

- Verificació del correcte funcionament dels diferents equips i sistemes de seguretat (emissores, CCTV, ordinadors que controlen els diferents sistemes).
- Atenció, visualització, ús i maneig dels subsistemes de seguretat electrònica i les senyals d'alarma que es poguessin produir (CCTV, control d'accessos, sistema d'alarmes anti-intrusió i contra incendis.)
- Recepció de les comunicacions de inici i finalització de servei dels components de seguretat.
- Seguiment de les diferents posicions de seguretat.
- Seguiment de les diferents obertures i tancaments de les àrees o portes del Recinte Modernista i pavellons, segons els horaris concertats, així com la resta de peticions que al respecte puguin sorgir.
- Donarà la primera resposta a les anomalies i/o incidències que es produeixin al Recinte Modernista i Pavellons, tant en emergències com en incidències de caràcter antisocial, en funció dels protocols d'actuació definits i que es defineixin amb posterioritat.
- Posar en marxa els diferents protocols del Pla d'Emergència del Recinte Modernista i pavellons.
- Donar suport per tal d'assegurar unes intervencions més àgils i eficaces
- Custòdia de les imatges enregistrades
- Custòdia d'objectes de valor o diners
- Gestió d'intèrfons i del sistema de control d'accessos
- Recepció de les incidències i canalització de la informació.
- Gestió de les incidències de manteniment i neteja del Recinte mitjançant la plataforma FAMA
- Recollida, registre i custòdia d'objectes perduts
- Portar tota la base de dades del Departament de Seguretat que conté: gestió, actualització i tramitació de possibles altes i baixes, el control d'entrada i sortides, els comunicats interns i informes d'incidències, realitzant el seu posterior arxiu.
- Revisió i seguiment de les activitats diàries.

- Recepció d'informes diaris i d'incidències dels diferents llocs de vigilància per posterior lliurament a la Cap de Seguretat.
- Registre de novetats per torns a petició de la Cap de Seguretat del recinte Modernista.
- Recolzament a les dotacions policials pel recinte.
- Coordinació dels vigilants en cas de visites d'autoritats al Recinte Modernista conjuntament amb la Cap de Seguretat.
- Elaborar els informes diaris de servei, informes d'incidència, en les periodicitats fixades

2. VESTIBUL PRINCIPAL: Vigilant de Seguretat (escàner i control d'accessos)

- Supervisar el correcte funcionament dels equips de seguretat física del lloc, així com realitzar les proves de funcionament pertinents en els mateixos.
- Efectuar el control d'accés a les persones amb identificació i acreditació mitjançant la corresponent targeta acreditativa, tant d'empleats com visites.
- Rebre i atendre de forma cordial als visitants
- Gestió d'informació a visites i empleats sobre l'accés a les zones on es dirigeixen.
- Atenció telefònica
- Controlar el correcte fitxatge del personal, visites, etc., en els equips de control disposats per l'accés al interior del Recinte Modernista comprovant que estiguin degudament identificats i acreditats per a tal accés.
- En cas d'aglomeracions al mostrador, i després de l'autorització del Cap d'equip, donarà suport a l'administrativa recepcionista en les tasques de recepció i tramitació de visites, gestió i tramitació de possibles altes i control d'entrada i sortida de materials.
- Efectuar el control d'accés d'objectes prohibits, mitjançant escàner RX i arc detectors de metalls, a fi de detectar artefactes explosius, armes o objectes perillosos imminents, que no s'hagin d'introduir al interior del Recinte Modernista.
- En els casos que es requereixi, realitzar de forma visual i manual, la inspecció de bosses, carteres o similars.
- Corregir i evitar possibles actes incívics d'usuaris en el vestíbul i les seves immediacions.
- Realització de rondes de vigilància per la zona del vestíbul.
- Elaborar els informes diaris de servei, informes d'incidència, informes de l'estat dels mitjans de seguretat electrònica establerts.
- Traslladarà les novetats esdevingudes durant el servei al vigilant entrant, lliurant tota la documentació generada durant la jornada al Vigilant del Centre de Control. Anotació en full dissenyat aquest efecte i de caràcter intern.
- Altres tasques que se li assignin pel Cap d'equip o per la Cap de seguretat del recinte, dins de les funcions que li són pròpies de les activitats excloses de l'àmbit d'aplicació del Reglament de Seguretat Privada, per tant, alienes a la protecció de persones i béns.

3. RECINTE I PAVELLONS: vigilant de seguretat (Rondes)

- Supervisar i assegurar la protecció i la vigilància del Recinte Modernista.
- Efectuarà el recorregut de les rondes prèviament definit pel Cap d'equip, s'efectuarà rondes perimetrals contínues pel recinte modernista durant la prestació del servei, per tal de detectar possibles incidències, anomalies, emergències i/o contingències que puguin esdevenir en la mateixa, donant suport i cobertura als vigilants de seguretat dels diversos llocs de servei, exercint en aquests moments les tasques marcades a aquests llocs.
- Obertura i tancament d'accessos distribuïts pel perímetre del Recinte Modernista, principalment pel vehicles de mercaderies i la orientació dels mateixos.
- En el cas d'alarmes dels subsistemes de seguretat electrònica s'avisarà des del Centre de Control de Seguretat, perquè es personi a la zona afectada, comprovi la situació i validi el motiu d'alarma i avisar immediatament de la situació.
- Verificació de l'existència d'objectes no habituals i sense propietari, aparentment, trobats en el recinte.
- Realitzar tasques de control d'accés de persones en àrees restringides i fora de l'horari normal de les zones establertes, així com impedir l'accés de persones no autoritzades al Recinte Modernista.
- Quan així se li requereixi, efectuarà l'acompanyament de les visites que es determinin, així com l'acompanyament de grups determinats fins a la seva entrada de l'edifici. Igualment aquelles visites que per diferents raons ho requereixin, segons requeriment del Cap de Seguretat, se'ls farà l'acompanyament a peu per un Vigilant durant la visita.
- Recollida d'objectes perduts i trasllat al Centre de Control de seguretat per a la seva custodia segons operativa establerta.
- Acudirà en cas d'emergències i/o contingències aplicant els procediments corresponents al tipus d'emergència i/o contingència.
- Si es produeix una amenaça d'artefacte explosiu, o es detecta qualsevol paquet sospitós dins del recinte o en el seu perímetre, es procedirà a avisar als especialistes d'ordre públic, prèvia notificació a la Cap de Seguretat del Recinte Modernista.
- Custodia i control de les claus assignades necessàries. Així com l'obertura i tancament dels accessos que els siguin assignats segons el protocol específic d'actuació.
- En qualsevol situació de conflicte no descrita, s'actuarà segons les instruccions que es rebin per part de la Cap de Seguretat del Recinte i segons la normativa sobre Vigilància de Seguretat. (Llei 23/1992, de 30 de juliol, de seguretat privada i Reial Decret 2364/1994, de 9 de desembre, pel que s'aprova el reglament de Seguretat Privada).
- Comprovarà diàriament el bon funcionament i estat dels vehicles al seu càrrec, comunicant immediatament qualsevol deficiència i/o anomalia detectada al Cap o el responsable d'equip. S'anotarà en full dissenyat aquest efecte i de caràcter intern les revisions del vehicle realitzades i incidències trobades.
- Farà l'acompanyament del personal informador de les taquilles amb la recollida de diners del dia cap al centre de control quan es finalitzi la jornada turística.
- Elaborar els informes diaris i d'incidència de servei, informes de gestió de rondes i informes de l'estat dels mitjans de seguretat electrònica establerts, en les periodicitats fixades.

- Traslladarà les novetats esdevingudes durant el servei al vigilant entrant, lliurant tota la documentació generada durant la jornada al Vigilant del Centre de Control. Anotació en full dissenyat aquest efecte i de caràcter intern.
- Donarà suport al personal del recinte en temes relacionats amb la seguretat.
- Col·laborar en general en qualsevol tasca que garanteixi la integritat del recinte, de les instal·lacions i els equipaments i de les persones que ocupen.

4. RUTA MODERNISME: vigilant de seguretat (escàner i control d'accessos)

- Obertura i tancament de portes d'accés en funció de l'horari d'activitat
- Supervisar el correcte funcionament dels equips de seguretat física del lloc, així com realitzar les proves de funcionament pertinents en els mateixos.
- Efectuar el control d'accés a les persones amb identificació i acreditació mitjançant la corresponent targeta acreditativa (visitant turístic).
- Controlar el correcte fitxatge del personal en els equips de control disposats per l'accés al interior de l'àrea a visitar (ruta modernista), comprovant que estiguin degudament identificats i acreditats per a tal accés.
- Efectuar el control d'accés d'objectes prohibits, mitjançant escàner RX i arc detectors de metalls, a fi de detectar artefactes explosius, armes o objectes perillosos imminents, que no s'hagin d'introduir al interior del recinte històric.
- En els casos que es requereixi, realitzar de forma visual i manual, la inspecció de bosses, carteres o similars.
- Corregir i evitar possibles actes incívics d'usuaris.
- Manteniment del control d'aglomeracions visites.
- Realització de rondes de vigilància per la zona del vestíbul i tenda.
- Elaborar els informes diaris de servei, informes d'incidència, informes de l'estat dels mitjans de seguretat electrònica establerts.
- Traslladarà les novetats esdevingudes durant el servei al vigilant entrant, lliurant tota la documentació generada durant la jornada al Vigilant del Centre de Control. Anotació en full dissenyat aquest efecte i de caràcter intern.
- Efectuar tasques assignades pel Cap d'equip que, estiguin relacionades amb la seguretat del Recinte Modernista

5. SERVEI D'ACUDA

Tots els dies de l'any, el Recinte es queda només amb un vigilant al Centre de Control, de 22 a 6 hores. Per aquest motiu, l'empresa adjudicatària posarà a disposició un servei d'acuda, durant aquesta franja horària, de 22 a 6 hores, tots els dies de l'any que només es farà servir en cas d'emergència o necessitat justificada, sempre quan el Centre de Control, sota l'ordre de la Cap de Seguretat o el Director dels Serveis Generals, consideri que sigui necessari (possibles intrusions, robatoris amb força, presència de persones sospitoses, etc.).

Com a requeriments bàsics exigits, el servei d'acuda estarà format per mínim 2 vigilants que es presentaran als requeriments del Recinte el més aviat possible, en un màxim de 30 - 60 minuts.

En qualsevol cas, l'empresa licitant haurà d'especificar i descriure el procediment que oferirà i que es objecte de valoració d'acord amb el PCAP

ANNEX 4. MITJANS AUXILIARS

A continuació es detalla l'equipament mínim a incorporar als serveis licitats per garantir una correcta prestació d'aquest.

NOTA IMPORTANT: L'equipament del que es parla al paràgraf anterior i senyalitzat en aquesta llista, haurà de ser nou o tenir una antiguitat màxima d'un (1) any, garantint-se d'aquesta manera que el material és pràcticament nou.

La Propietat comprovarà l'antiguitat d'aquests equips mitjançant un document que acrediti la seva data de posta en marxa o compra de l'equip.

MITJANS AUXILIARS	Nº
SERVEI ACUDA NITS	1
EQUIP DE PRIMERA INTERVENCIÓ	-
FORMACIÓ VIGILANTS	-
LLIBRE DE REGISTRE	-
FARMACIOLES PRIMERS AUXILIS	2
MEGÀFONS	2
CINTA SENYALITZACIÓ	-
CONOS SENYALITZACIÓ	10
EMISSORA BASE + CÀREGA	1
EQUIPS MICROAURICULARS	10
WALKIES	10
DISPOSITIU D'HOME MORT	1
GEOLOCALITZADOR	1
SISTEMA INFORMÀTIC CONTROL RONDES	1
MÒVILS	4
LLINTERNES RECARREGABLES	5

IMPRESSORA TARGETES + MANTENIMENT	2
COTXET	1
DETECTORS MÈTAL.LS (pala)	2

Característiques específiques de determinats equipaments:

- **Base emissora + walkies-talkies**

Actualment treballem amb la radio marca Motorola, model GM340, que inclou senyalització, transmissió mitjançant veu, senyalització d'emergència, treballador aïllat, capacitat d'ampliació de la placa d'opcions, alarma externa, modalitat megafonia, capacitat de transmissió i recepció de dades.

Especificacions generals del radiotelèfon mòbil GM340		
	VHF	UHF
Rang de freqüència	136-174 MHz	403-470 MHz
Capacitat de canals	6	
Espaiament de canals	12,5/20/25 kHz	

Los walkies-talkies son també de la marca Motorola, model GP340 i inclou senyalització, exploració de canals, comprensió de veu X-Pand i expansió de baix nivell, transmissió mitjançant veu, nivell de potència regulable, senyalització d'emergència, treballador aïllat, capacitat d'ampliació de la placa d'opcions, conversació, desviament de la trucada, espaiament programable de canals (12.5/20/25 kHz)

Especificacions generals del radiotelèfon portàtil	
Capacitat de canals	16
Font d'alimentació	Bateria recarregable 7.5v
Transmissor i receptor	
Freqüències – tota la banda	VHF: 136-174 MHz, UHF: 403-470 MHz, LB1: 29.7-42 MHz, LB2: 35-50 MHz
Espaiament de canals	12.5/20/25 kHz

- **Impressora de targetes**

Actualment fem servir la impressora Evolis Primacy amb les següents característiques:

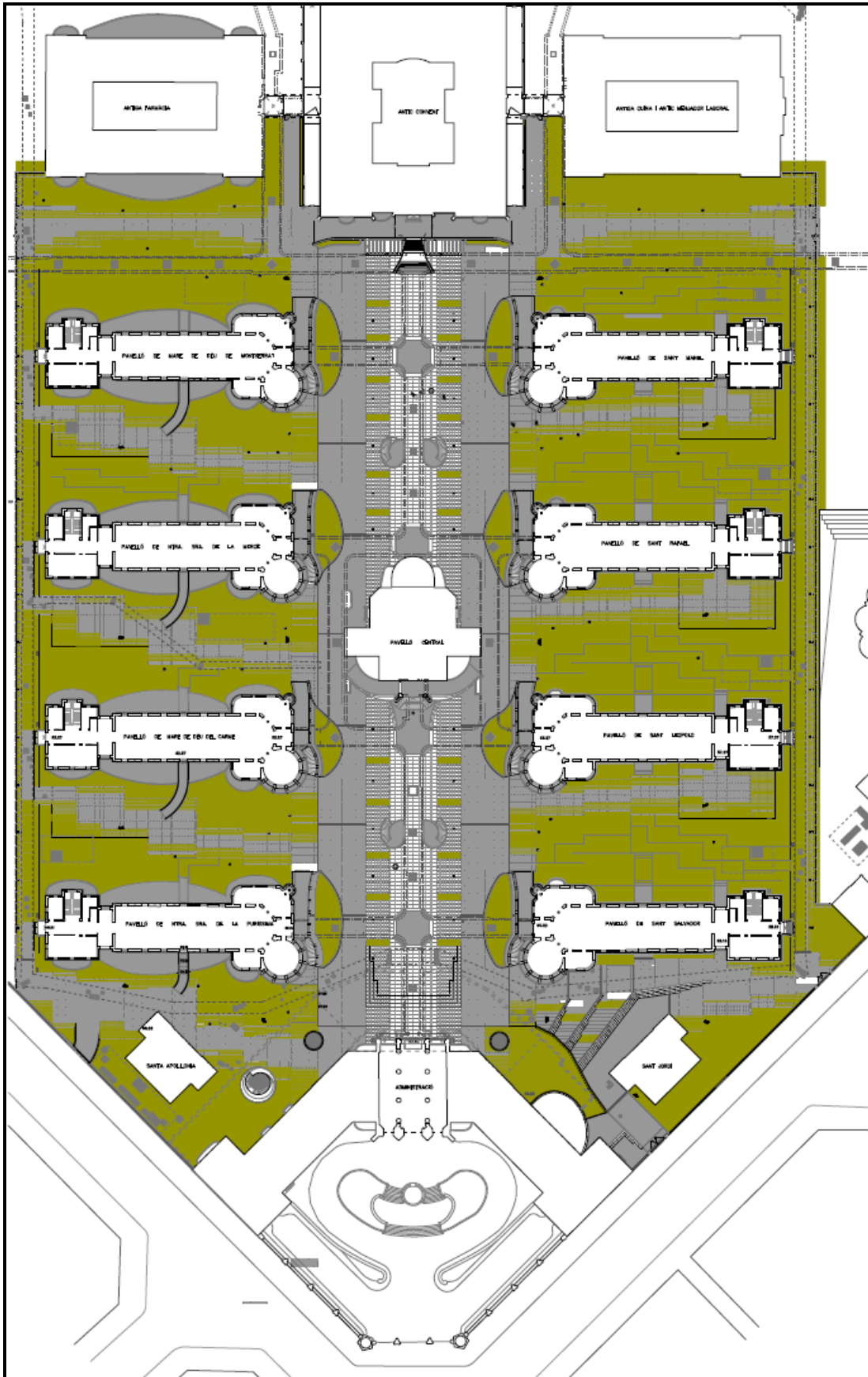
- Modalitat d'impressió: sublimació de tinta, impressió 1 cara, kit opcional 2 cares, de vora a vora
- Velocitat d'impressió: monocolor: 800 – 1000 targetes/hora, color: 190-225 targetes/hora
- Tipus de targetes: ISO 7810, CR80 (53.98 mm x 85.60 mm)
- Resolució: 300 dpi
- Interface: USB i Ethernet
- Sistema operatiu: Windows (32/65 bits): XP SP3, Vista, W7, W8, W10
- Cinta Evolis color YMCKO

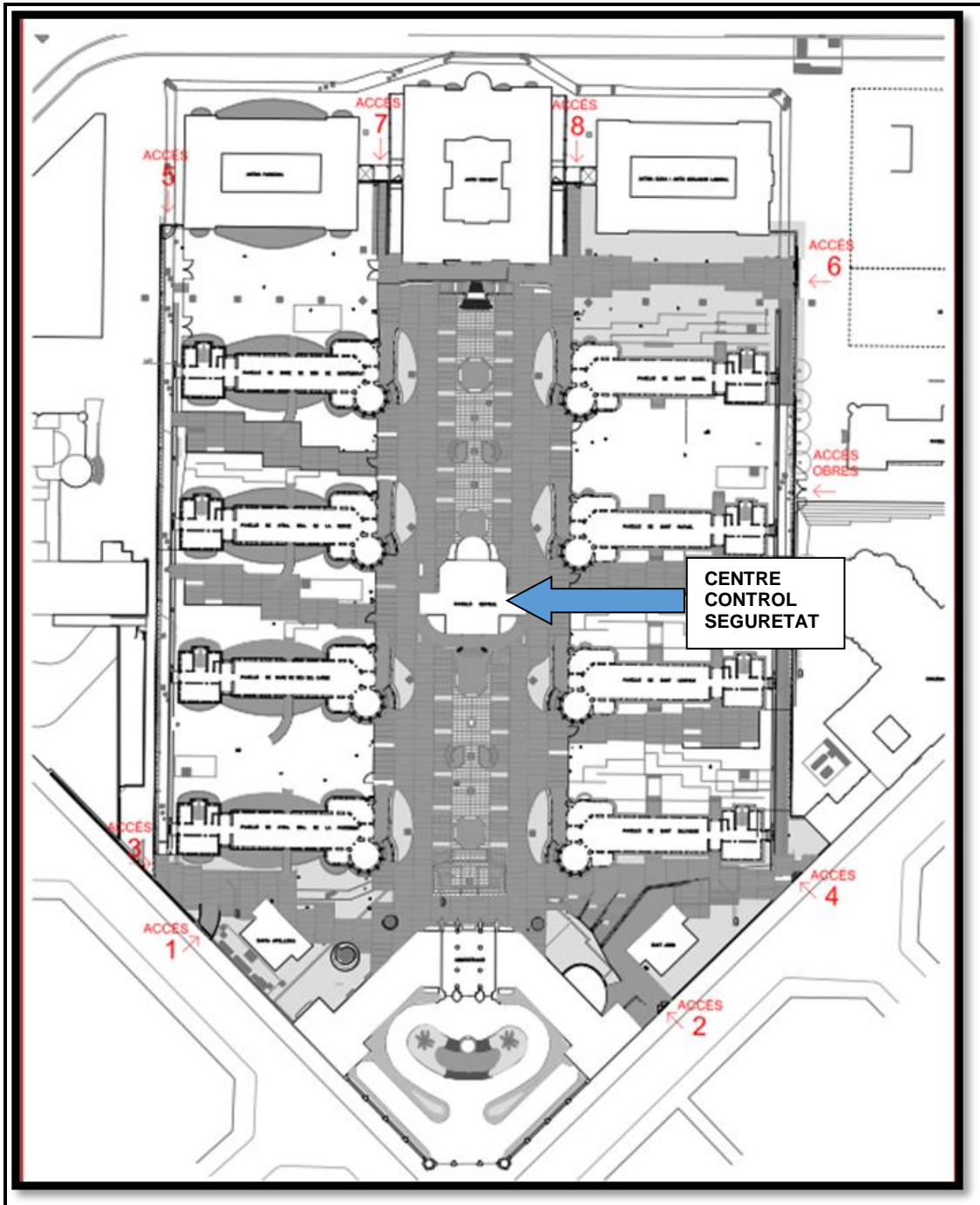
Arcs i escàners en el control d'accés:

A part d'aquest equipament, la propietat posarà a disposició de l'empresa adjudicatària dos equips formats per un arc detector de metalls i un escàner de raig X d'inspecció d'equipaments (situats a l'entrada principal del vestíbul i a l'entrada del turisme), que seran subministrats en règim de rènting per una empresa externa especialitzada.

L'adjudicatari rebrà formació del funcionament d'aquests equips a càrrec de l'empresa subministradora

Aquests equips seran operats pels vigilants de seguretat de l'empresa adjudicatària i s'hauran de comprometre a fer-ne un bon us.





ANNEX 6. LLISTAT SISTEMES DE SEGURETAT RECINTE MODERNISTA

El Recinte Modernista és un recinte tancat mitjançant una tanca perimetral. Només es pot accedir-hi passant la targeta per la lectora ubicada en cada accés o a través de l'interfon si està autoritzat.

Actualment, el Recinte compte amb:

Càmares	Domo's exteriors	21
	Fixes exteriors	17
	Fixes túnels	10
Càmares fixes	Pav. Administració	34
	Pav. La Mercè	6
	Pav. St Leopold	5
	Pav. St Manel	9
	Pav. Operacions	7
	Pav. Sta Apol.lònia	1
	Pav. St Jordi	1
	Pav. UAB	14
	Pav. St Salvador	11
	Kàlida	3
	Pav. St. Rafael	1
	Pav. El Carme	1
	Antic Convent	1
	TOTAL CÀMARES	142

Intèrfons	Accés 2	2
	Accés 5	2
	Administració	4
	Accés 6	2
	Accés 8	2
	St Manel	3
	St Leopold	4
	St Salvador	4
	La Mercè	3
	Operacions	2
	Sta Apol.lònia	1
	St Jordi	1
		TOTAL INTÈRFONS

	St Manel	4
	St Leopold	14
	La Mercè	9
	Administració	24

Lectores	Operacions	7
	St Jordi	1
	Sta Apol.lònia	1
	St Salvador	4
	Accés cafeteria	2 (entrada i sortida)
	Accés 8	2 (entrada i sortida)
	Accés 6	2 (entrada i sortida)
	Accés 5	2 (entrada i sortida)
	TOTAL LECTORES	72

Pavelló	Central Intrusió	Central Incendis
St Manel	1	1
St Leopold	1	1
St Salvador	1	1
St Jordi	1	1
La Mercè	1	1
Operacions	1	1
Sta Apol.lònia	1	1
Administració	1	1
UAB	1	1
El Carme	1	1
Kàlida	1	1
Antigües Cuines	-	1
Montserrat	-	1
Puríssima	-	1
Convent	-	1

El Pavelló d'Administració compta amb 3 torns amb lectores incorporades per entrar-hi i 2 lectors motoritzats per sortir.

Al Recinte comptem amb una megafonia al patí exterior, amb 4 altaveus, que es pot fer servir per fer comunicacions en cas d'emergència, i 4 búnquers com a sales tècniques soterrànies.

Tan als pavellons ocupats com als despatxos s'accedeix amb una targeta entregada pel personal de seguretat. Pels accessos perimetrals es fan servir les targetes d'un sol xip i als despatxos es fan servir les targetes Bluechip de 2 xips de Winkhaus. Ambdues targetes es programen mitjançant el programa de Visites i Bluechip instal·lat al nostre ordinador.

Als despatxos hi ha manetes electròniques de Winkhaus que s'obren amb targeta. Els espais tècnics del Recinte estan unificats i s'obren amb una única clau tècnica. La resta d'espais, que no sigui ni electrònic ni tècnic, s'obre amb clau. Totes les còpies i les Claus Mestres es troben al Centre de Control de seguretat.

Al Centre de Control **comptem amb:**

- Un sistema CCTV Milestone
- Un sistema de videoanàlisi perimetral Davantis
- Un sistema Vigiplus de Desico que ho integra tot (control accessos, alarmes d'intrusió, d'incendis, etc)
- Un software d'interfonia de Commend
- Un software per activar les targetes d'un xip (Desico) i de 2 xips (Winkhaus)

Per imprimir les targetes d'un xip o dos o els adhesius que van a sobre de les targetes, es fa servir la impressora de la marca Evolis Primacy.

Les targetes tenen les següents característiques:

Tarjeta PVC Blanca 1 Xip
Lectura i Impressió del xip Mifare NUM-NOSECO
Targeta PVC blanca 2 Xips Bluechip i chip Mifare
Lectura i Impressió del xip Mifare NUM-NOSECO
OLAY-0192:Targeta PVC amb revés adhesiu

Actualment tot el material que inclou: targetes, bateries, manetes i panys electrònics, portatargetes, cinta impressora, claus i candaus, està subministrat al Recinte mitjançant una empresa externa especialitzada.