

**PLEC DE PRESCRIPCIONS TÈCNIQUES
QUE REGIRAN L'ADJUDICACIÓ
MITJANÇANT SISTEMA DE CONCURS, I
PER PROCEDIMENT OBERT, DEL
CONTRACTE DE GESTIÓ I MANTENIMENT
DEL SERVEI MUNICIPAL D'ABASTAMENT
D'AIGUA I CLAVEGUERAM A L'AMPOLLA.**

Octubre 2020



ÍNDEX

CAPÍTOL PRIMER. PRESCRIPCIONS TÈCNIQUES GENERALS	4
Clàusula 1. Objecte del Plec	5
Clàusula 2. Obligacions generals del concessionari	5
Clàusula 3. Normativa tècnica supletòria	8
CAPÍTOL SEGON. ORGANITZACIÓ I FUNCIONAMENT DELS SERVEIS	10
Secció Primera. Instal·lacions dels serveis	11
Clàusula 4. Instal·lacions dels serveis	11
Clàusula 5 Utilització de les instal·lacions dels serveis	11
Secció Segona. Organització dels serveis	12
Clàusula 6. Origen de l'aigua d'abastament: qualitat, quantitat i cost	12
Clàusula 7. Explotació del servei municipal d'abastament d'aigua i conservació de les instal·lacions	12
Clàusula 8. Explotació del servei municipal de clavegueram i conservació de les instal·lacions	12
Clàusula 9. Obres necessàries per atendre nous subministraments i expansió de la xarxa d'abastament d'aigua potable	12
Clàusula 10. Obres necessàries per atendre noves connexions i expansió de la xarxa de clavegueram	13
Clàusula 11. Recepció de les obres i adscripció d'aquestes als serveis	13
Clàusula 12. Garantia de prestació de serveis públics	14
Clàusula 13. Continuitat del servei municipal d'abastament d'aigua	14
Clàusula 14. Continuitat del servei municipal de clavegueram	14
Clàusula 15. Mitjans per la prestació dels serveis	14
Secció Tercera. Prestació del servei d'abastament d'aigua	16
Clàusula 16. Generalitats	16
Clàusula 17. Relacions amb els usuaris dels serveis	16
Clàusula 18. Escomeses	17
Clàusula 19. Comptadors	17
Clàusula 20. contractació de subministrament	17
Clàusula 21. Lectura de comptadors	18
Clàusula 22. Conservació de comptadors i escomeses del servei municipal d'aigua	18
Clàusula 23. Serveis municipals	18
Secció Quarta. Prestació del servei de clavegueram	19
Clàusula 24. Generalitats	19



Clàusula 25. Conservació, manteniment i vigilància de les instal·lacions de clavegueram	19
Clàusula 26. Planificació i programació de la neteja del clavegueram	20
Clàusula 27. Abocament de residus	20
Secció Quinta. Treballs d'obra civil	21
Clàusula 28. Treballs d'obra civil per al manteniment dels serveis	21
Clàusula 29. Altres treballs d'obra civil	21
Secció Sexta. Altres prestacions dels serveis	22
Clàusula 30. Implantació del Reglament del servei de clavegueram	22
Clàusula 31. Plànols del servei municipal d'abastament d'aigua i del servei municipal de clavegueram	22
Clàusula 32. Plecs de prescripcions tècniques particulars per a les xarxes	22
CAPÍTOL TERCER. EXECUCIÓ D'OBRES D'AMPLIACIÓ I RENOVACIÓ DELS SERVEIS	23
Clàusula 33. Garantia de prestació de serveis públics	24
Clàusula 34. Direcció facultativa i supervisió de les obres	24
ANNEXOS	¡Error! Marcador no definido.
Annex 1 : Dades tècniques dels serveis	26
1.1 Abastament d'aigua	26
1.2 Clavegueram	41
Annex 2. Obres i actuacions incloses en l'objecte del contracte	58
Annex 3. Reglament de l'Aigua	59
Annex 4. Reglament DE SANEJAMENT	60
Annex 5. Millores	61
Annex 6. Plànols	76



CAPÍTOL PRIMER. PRESCRIPCIONS TÈCNIQUES GENERALS



CLÀUSULA 1. OBJECTE DEL PLEC DE PRESCRIPCIONS TÈNIQUES

Constitueix l'objecte del present Plec de prescripcions tècniques, la descripció de les característiques tècniques que haurà d'acomplir el concessionari del contracte administratiu de concessió sobre el cicle integral de l'aigua per l'ajuntament de l'ampolla.

CLÀUSULA 2. OBLIGACIONS GENERALS DEL CONCESSIONARI

OBLIGACIONS GENERALS

El concessionari, a més de les obligacions determinades pel Plec de clàusules administratives generals i particulars, les generals que estableix la Llei 9/2017 de Contractes del Sector Públic i el Reglament d'obres, activitats i serveis dels ens locals (ROAS) i d'aquelles que es deriven de allò establert en les altres clàusules d'aquest Plec, tindrà les següents:

- a) Prestar els serveis en les condicions tècniques i de qualitat previstes en el present Plec de prescripcions tècniques, i amb aquelles millores que resultin de seva oferta.
- b) Prestar els serveis ajustant-se, en tot moment, als Reglaments municipals dels serveis vigents.
- c) Prestar els serveis de forma ininterrompuda tots els dies de l'any, i disposar d'un servei d'atenció d'avaries 24 hores al dia.
- d) Aprovisionar-se dels cabals d'aigua necessaris per a l'abastament d'aigua mitjançant compra d'aigua a tercers i mitjançant captació, i abonar els cànon vinculats a aquests aprovisionaments. Abonar el cànon de l'aigua per a entitats subministradores, com a subjecte passiu, segons la *Llei 5/2012, del 20 de març, de mesures fiscals, financeres i administratives i de creació de l'impost sobre les estades en establiments turístics*.
- e) Informar mensualment a l'Ajuntament de l'evolució dels serveis a través d'un informe pautat amb dades estadístiques i comparades i que inclourà indicadors de gestió. El model d'informe pautat estarà prèviament aprovat per l'Ajuntament. L'informe es trametrà a l'Ajuntament abans del dia 20 del mes següent.
- f) El concessionari ha d'assegurar la distribució dels cabals que les instal·lacions actuals li permetin captar, elevar, tractar, acumular i distribuir, a una pressió adequada, garantir-ne un aprofitament òptim. Tindrà la mateixa obligació envers els cabals i instal·lacions que en el futur puguin posar-se en funcionament, com a conseqüència del creixement de la demanda per motiu de noves construccions i urbanitzacions.
- g) El concessionari ha de garantir, de manera permanent, el subministrament d'aigua potable a les persones usuàries del servei, llevat d'interrupcions ocasionades per causes de força major. En cas de necessitat, el règim de restriccions a establir serà imposat per l'Ajuntament segons determini el Reglament vigent.
- h) El concessionari és responsable de la qualitat bacteriològica de l'aigua d'abastament objecte de distribució, la qual ha de tenir les condicions de salubritat fixades, en cada moment, per l'Administració sanitària, actualment contingudes en el Reial Decret 140/2003, de 7 de febrer, pel qual s'estableixen els criteris sanitaris de la qualitat de l'aigua de consum humà. En aquest sentit, el concessionari és responsable de fer les anàlisis que la normativa vigent exigeixi i informar a l'Ajuntament puntualment dels resultats i molt especialment en cas de detectar-se qualsevol anomalia. En el supòsit que alguna captació,



emmagatzematge, punt de distribució o de consum, no s'ajustessin als paràmetres de potabilitat, el concessionari ha de proposar les actuacions que tècnicament siguin necessàries per solucionar aquesta anomalia.

L'Ajuntament es reserva la possibilitat de fer les anàlisis esmentades i disposar allò que cregui convenient per corregir les deficiències que puguin observar-ne, sense perjudici de les competències d'altres organismes en la matèria.

- i) Totes les despeses de conservació i manteniment de les instal·lacions del servei municipal d'abastament d'aigua seran a càrrec del concessionari. A títol enunciatiu i no limitatiu, la conservació i manteniment de les instal·lacions inclou els aspectes següents:
- Vigilància, control, conservació i manteniment de les instal·lacions de captació i de les estacions de bombejament i xarxa d'impulsió.
 - Vigilància, control, conservació i manteniment de conduccions generals, dipòsits municipals, estacions de tractament, estacions de telecontrol i xarxa de distribució.
 - Pintura periòdica d'equips, instal·lacions i obra civil.
 - Recerca, localització i reparació de fuites a les xarxes d'impulsió, de distribució i escomeses del servei.
 - Maniobra i verificació periòdica del bon funcionament de vàlvules, comportes, claus de pas, boques de reg, hidrants d'incendis i, en general, de qualsevol element del servei, així com el manteniment i reparació de les deficiències i avaries d'aquests elements.
 - Manteniment i conservació de tots els elements constructius de la xarxa, com ara casetes on hi ha els equips de bombeig, els de tractament, els armaris elèctrics de comandament i els equips de telecontrol.
- j) Abonament de tots els conceptes del cost de l'energia elèctrica consumida (quotes, consums, recàrrecs, impostos,...) referent als elements de bombament, regulació, dosificació de productes i altres elements amb consum elèctric integrants del servei municipal d'abastament d'aigua.
- k) Abonament de tots els conceptes del cost de la compra d'aigua, incloent el cost corresponent a la totalitat de la dotació efectiva disponible per al municipi de l'Ampolla. Els licitadors que no incloguin clarament en el seu estudi econòmic aquest cost, quedaran exclosos automàticament de la licitació.
- l) Totes les despeses de conservació i manteniment de les instal·lacions del servei municipal de clavegueram seran a càrrec del concessionari. A títol enunciatiu, la conservació i manteniment de les instal·lacions inclou els aspectes següents:
- Vigilància, control, conservació i manteniment de les instal·lacions de bombejament.
 - Vigilància, control, conservació i manteniment de la xarxa de clavegueram.
 - Pintura periòdica d'equips, instal·lacions i obra civil.
 - Recerca, localització i reparació d'obstruccions o de fuites del sistema (xarxa i bombejaments).
 - L'eliminació de cossos estranys que obstrueixen els elements del sistema.
 - La identificació de les connexions existents i dels punts amb risc d'incidències al medi ambient, ruptures i intrusions d'aigües blanques.
 - Maniobra i verificació periòdica del bon funcionament de vàlvules i comportes, pous de registre, i en general, de qualsevol element de maniobra del sistema.



- Manteniment i conservació de tots els elements constructius dels bombejaments.
- m) Abonament de tots els conceptes del cost de l'energia elèctrica consumida (quotes, consums, recàrrecs, impostos,...) referent als elements de bombejament, regulació, i altres elements amb consum elèctric integrants del servei municipal de clavegueram.
 - n) La neteja per procediments mecànics de la xarxa de clavegueram, visitable i no visitable. La desobstrucció d'aquelles clavegueres que, per emergència o per altres causes, ordenin els serveis tècnics municipals o representant autoritzat. S'inclou la conservació i manteniment de la part pública de les escomeses a la xarxa de clavegueram.
 - o) La conservació, neteja i manteniment dels embornals de pluvials i les seves connexions fins al col·lector.
 - p) Reparar amb celeritat les avaries i obstruccions que es produeixin en els diferents elements del servei municipal d'abastament d'aigua i del servei municipal de clavegueram. El temps d'obertura de rases a la via pública serà el mínim imprescindible per a efectuar les reparacions. El paviment i elements afectats s'hauran de deixar en perfecte estat un cop acabades les reparacions.
 - q) La realització dels treballs de reparació com a conseqüència de trencaments dels elements que componen el servei municipal de clavegueram, com poden ser la reposició de tapes de pous de registres i reixes d'embornals, reparació d'arquetes d'abonats, reparació de trams de canonada i altres.
 - r) Adquirir tots els materials i elements necessaris per al funcionament dels serveis en les condicions assenyalades anteriorment.
 - s) Realitzar totes les escomeses a les xarxes (abastament i clavegueram) en les condicions fixades en cada moment per l'Ajuntament, que seran a càrrec del sol·licitant, d'acord amb el quadre de preus unitaris que s'haurà d'aprovar per l'Ajuntament.
 - t) La càrrega, transport i deposició dels residus generats en les anteriors operacions fins al punt d'abocament, prèvia obtenció de les autoritzacions administratives corresponents i abonament de costos i tributs.
 - u) La realització de les tasques necessàries per a la tramitació del permís d'abocament al sistema de sanejament i elaborar i mantenir un cens d'abocaments, tal i com defineix el Decret 130/2003, de 13 de maig
 - v) Efectuar les declaracions telemàtiques davant l'Agència Catalana de l'Aigua (ACA) de les dades de cabals i facturació segons la normativa d'aplicació.
 - w) La col·laboració amb els serveis tècnics municipals en la inspecció de les xarxes i en la investigació d'abocaments. Així com la realització d'inspeccions i eliminació d'olors potencialment emesos des de les xarxes de clavegueram.
 - x) Executar l'obra d'ampliació i renovació dels serveis que es contempla en l'Annex 2 d'aquest Plec, així com les ofertades pel licitant que resulti adjudicatari d'entre les recollides a l'Annex 5
 - y) Informar i assessorar a l'Ajuntament, els seus tècnics i a particulars en la redacció d'estudis tècnics, projectes i plans directores.
 - z) Permetre que en qualsevol moment els tècnics i responsables de l'Ajuntament puguin inspeccionar la construcció de les obres i instal·lacions, i l'explotació dels serveis.
 - aa) Sufragar directament tota classe de tributs que gravin la gestió, la formalització del seu atorgament i l'activitat concedida, inclòs l'IVA; així com les despeses de subministraments i serveis i totes aquelles altres que originin les obres, instal·lacions i la subsegüent explotació i conservació dels serveis.
 - ab) Complir rigorosament les normes de la legislació laboral, fiscal i sanitària i de policia en general.



- ac) Refer els danys i indemnitzar els perjudicis que es puguin causar a l'Ajuntament o a tercers, per causa d'una actuació negligent o descuidada per part seva.
- ad) Complir les altres obligacions derivades de les disposicions legals que siguin d'aplicació.
- ae) Subscriure i renovar amb una companyia d'assegurances pòlissa o pòlisses, que cobreixi la responsabilitat civil i la responsabilitat mediambiental de les instal·lacions segons allò indicat en el Plec de clàusules administratives.
- af) En el termini màxim d'un any comptat des de l'inici de la prestació dels serveis, o en un termini inferior si així resulta de l'oferta de l'adjudicatari, el concessionari haurà d'acreditar haver obtingut la certificació de qualitat segons la norma UNE EN ISO9001 de l'abastament i el clavegueram de l'Ampolla.
- ag) En el termini màxim d'un any comptat des de l'inici de la prestació dels serveis, el concessionari haurà de confeccionar i mantenir un cens d'abocaments, on inscriurà els abocaments sotmesos a permís d'abocament, fent-hi constar els extrems establerts en el decret 130/2003. En aquests cens s'hi hauran d'incloure tant les activitats existents a l'hora de iniciar el cens, com les que es vagin donant d'alta.
- ah) Obtenir i reportar telemàticament al SINAC - Sistema de Informació Nacional de Agua de Consumo, les dades d'autocontrol d'aigua de consum humà.

CLÀUSULA 3. NORMATIVA TÈCNICA SUPLETÒRIA

Per a tot allò que no estigui previst en aquest Plec de prescripcions tècniques particulars, s'estarà a allò que estableixin les normatives o disposicions relacionades a continuació, amb caràcter enunciatiu no limitatiu:

- Plec de clàusules administratives generals i particulars que regiran l'adjudicació mitjançant sistema de concurs, i per procediment obert, del contracte de gestió i manteniment del servei municipal d'abastament d'aigua i de clavegueram de l'Ampolla.
- Reglament del servei d'abastament d'aigua potable de l'Ajuntament de l'Ampolla vigent.
- Ordenances municipals vigents.
- Reial Decret 606/2003, de 23 de maig de 2003, modificació del Reglament de domini públic hidràulic. (BOE 6/6/2003).
- Decret Legislatiu 3/2003, de 4 de novembre, Text refós legislació en matèria d'aigües de Catalunya. (DOGC 21/11/2003).
- Reial Decret 140/2003, de 7 de febrer, pel que s'estableixen els criteris sanitaris de la qualitat de l'aigua de consum humà.
- Reial decret Legislatiu 1/2001, de 20 de juliol, pel qual s'aprova el text refós de la Llei d'aigües. (BOE 24/07/01).
- Llei 6/1999, de 12 de juliol, d'ordenació, gestió i tributació de l'aigua. (DOGC22/07/99).
- Ordre 28/07/1974, s'aprova el "Pliego de Prescripciones Técnicas Generales para tuberías de abastecimiento de agua". (BOE núm. 236 i 237 de 2/10/1974 i 3/7/1974 respectivament).
- CTE- DB HS 4 – Suministro de agua
- CTE- DB HS 5 – Evacuación de aguas
- Norma Tecnològica NTE-ISS "Saneamiento".
- Ordre de 14/05/1990 per la qual s'aprova la Instrucció de carreteres 5.2-IC "Drenaje superficial".
- CTE- DB SI Seguretat en cas d'incendi. Intervenció dels bombers.
- Llei 5/2012, del 20 de març, de mesures fiscals financeres i administratives.
- Reial Decret 1942/1993 pel que s'aprova el "Reglamento de Instalaciones de Protección contra incendios" (BOE núm. 298 de 14/12/1993).



- Decret 130/2003, de 13 de maig, pel qual s'aprova el Reglament dels serveis públics de sanejament (DOGC núm. 3894 de 29/05/2003).
- Reial Decret-Llei 11/1995, de 28 de desembre, pel qual s'estableixen les normes aplicables al tractament de les aigües residuals urbanes. (BOE núm. 312 de 20/12/1995).
- Ordre 15/09/1986. "Tuberías. Pliego de Prescripciones Técnicas Generales para Tuberías de Saneamiento de Poblaciones". (BOE núm. 228 de 23/09/1986).
- Decret 201/2004 Regulador dels enderrocs i altres residus de la construcció (BOE 17/09/1990).
- Plec de Prescripcions Tècniques Generals per a Obres de Carreteres i Ponts – PG3
- Decret 120/1992 del Departament d'Indústria i Energia de la Generalitat de Catalunya: Característiques que han de complir les proteccions a instal·lar entre les xarxes dels diferents subministraments públics que discorren pel subsòl. (DOGC núm. 1606 de 12/06/1992).
- Especificacions Tècniques de les companyies subministradores dels diferents serveis.
- Normes UNE de materials, sistemes o mètodes de col·locació i càlcul.
- R.D. 842/2002 per la qual s'aprova el "Reglament Electrotècnic de Baixa Tensió" (BOE núm. 224 18/09/2002)
- R.D. 1290/2012 pel qual es modifica el Reglament del domini públic hidràulic
- Text consolidat del Reglament del Domini Públic Hidràulic (BOE 12/09/2015)
- Qualsevol altre normativa sectorial i relacionada amb la gestió i manteniment del servei municipal d'abastament d'aigua i del servei municipal de clavegueram i les seves instal·lacions complementàries.



CAPÍTOL SEGON. ORGANITZACIÓ I FUNCIONAMENT DELS SERVEIS



SECCIÓ PRIMERA. INSTAL·LACIONS DELS SERVEIS

CLÀUSULA 4. INSTAL·LACIONS DELS SERVEIS

Les instal·lacions que integren la infraestructura actual de serveis i que es posen a disposició del concessionari per a la seva prestació, són ressenyades a l'Annex 1 del present Plec de prescripcions tècniques.

Un cop adjudicat els serveis, es redactarà per part del concessionari, un inventari detallat de les instal·lacions que es posen a la seva disposició, que serà subscrit per aquell i per l'Ajuntament.

Qualsevol obra o instal·lació que pugui passar a formar part de l'abastament i/o del clavegueram durant el període de vigència del contracte, s'inclourà en l'annex esmentat.

CLÀUSULA 5. UTILITZACIÓ DE LES INSTAL·LACIONS DELS SERVEIS

Les instal·lacions de l'abastament descrites a l'Annex 1, s'utilitzaran per al subministrament de les necessitats del municipi amb els cabals dels quals es disposi.

El concessionari no podrà subministrar aigua procedent d'aquestes instal·lacions per al subministrament fora del municipi, tret que l'Ajuntament així ho autoritzi de forma expressa.

L'Ajuntament confereix al concessionari el dret, durant la vigència del contracte, d'utilitzar les instal·lacions existents i futures que s'hi afegeixin, reconeixent-li les facultats de gestió dels serveis que constitueixen la finalitat d'aquest contracte.



SECCIÓ SEGONA. ORGANITZACIÓ DELS SERVEIS

CLÀUSULA 6. ORIGEN DE L'AIGUA D'ABASTAMENT: QUALITAT, QUANTITAT I COST

Part de l'aigua subministrada als usuaris prové de la compra d'aigua al Consorci d'Aigües de Tarragona (CAT). L'aigua es rep tractada amb presència de clor.

El concessionari abonarà el cost de compra d'aquesta aigua al CAT segons les tarifes vigents, i pel volum que proporciona la dotació efectiva per al municipi de l'Ampolla.

Una altra part de l'aigua a subministrar prové del pou Gilet IV i excepcionalment del pou Gilet II, ressenyades en l'Annex 1.

El concessionari captarà i tractarà aquesta aigua de recursos propis amb els criteris sanitaris de qualitat d'aigua vigents.

Si les instal·lacions quedessin insuficients, el concessionari haurà d'informar a l'Ajuntament amb la necessària anticipació per tal que pugui efectuar el corresponent estudi d'ampliació.

CLÀUSULA 7. EXPLOTACIÓ DEL SERVEI MUNICIPAL D'ABASTAMENT D'AIGUA I CONSERVACIÓ DE LES INSTAL·LACIONS

El concessionari haurà d'assegurar amb els seus mitjans tècnics la prestació del servei als usuaris i conservar en bon estat de funcionament el conjunt de les instal·lacions i obres que li són confiades, ara i en el futur, així com realitzar totes les maniobres i funcions necessàries per a una bona marxa del servei.

Tindran la consideració d'obres i instal·lacions del servei totes les de captació, elevació, tractament, impulsió, acumulació i distribució fins a les connexions dels usuaris, incloses les instal·lacions elèctriques i mecàniques de tot tipus. Les reparacions que calgui efectuar en aquestes obres i instal·lacions dels servei com a conseqüència de fuites, avaries, o causes similars, es consideraran tasques de conservació i seran per compte del concessionari.

CLÀUSULA 8. EXPLOTACIÓ DEL SERVEI MUNICIPAL DE CLAVEGUERAM I CONSERVACIÓ DE LES INSTAL·LACIONS

El concessionari haurà d'assegurar amb els seus mitjans tècnics la prestació del servei de recollida de les aigües residuals dels usuaris i la recollida de les aigües pluvials que arribin al sistema i conservar en bon estat de funcionament el conjunt de les instal·lacions i obres que li són confiades, ara i en el futur, així com realitzar totes les maniobres i funcions necessàries per a una bona marxa dels servei.

Tindran la consideració d'obres i instal·lacions del servei totes les recollida d'aigües residuals, captació d'aigües pluvials i de bombejament i possible acumulació, incloses les instal·lacions elèctriques i mecàniques de tot tipus. Les reparacions que calgui efectuar en aquestes obres i instal·lacions dels serveis com a conseqüència de fuites, avaries, obstruccions o causes similars, es consideraran tasques de conservació i seran per compte del concessionari.



CLÀUSULA 9. OBRES NECESSÀRIES PER ATENDRE NOUS SUBMINISTRAMENTS I EXPANSIÓ DE LA XARXA D'ABASTAMENT D'AIGUA POTABLE

El concessionari s'ocuparà de les relacions amb els peticionaris per realitzar la connexió a la xarxa d'abastament d'aigua potable segons les condicions tècniques. Es podran diferenciar els següents casos:

- a) Nou subministrament a un immoble, que no en tingui, i es trobi a la zona servida per la xarxa d'abastament: El concessionari, considerant les característiques de l'immoble referents al subministrament d'aigua, i les de la xarxa d'abastament i possibles projectes que pugui tenir l'Ajuntament, confeccionarà el pressupost corresponent. El seu import haurà de ser satisfet pel peticionari i els treballs realitzats preferentment pel concessionari.
- b) Nou subministrament a un immoble, que no en tingui, i per al qual sigui necessari ampliar la xarxa d'abastament existent: El concessionari, considerant les característiques de l'immoble i altres finques adjacents, referents a subministrament d'aigua, confeccionarà un informe i el pressupost corresponent en el qual s'inclourà l'ampliació de la xarxa existent, d'acord amb els plans de millora dels serveis o Plans directors; el seu import haurà de satisfer-lo el peticionari i els treballs haurà de realitzar-los preferentment el concessionari.

Els pressupostos s'hauran de realitzar en base a un quadre de preus aprovat per l'Ajuntament, que serà presentat pel concessionari.

Si les obres no són realitzades pel concessionari, aquest disposarà de personal tècnic per definir i controlar les obres, i el import d'aquest servei serà satisfet pel peticionari.

Per a la revisió del quadre, si fora el cas, el concessionari presentarà sol·licitud justificada de revisió del preus, que l'Ajuntament considerarà i en el seu cas autoritzarà.

CLÀUSULA 10. OBRES NECESSÀRIES PER ATENDRE NOVES CONNEXIONS I EXPANSIÓ DE LA XARXA DE CLAVEGUERAM.

El concessionari s'ocuparà de les relacions amb els peticionaris per realitzar la connexió a la xarxa de clavegueram segons condicions tècniques. Es podran diferenciar els següents casos:

- a) Nova connexió d'un immoble que no en tingui i es trobi a la zona servida per la xarxa de clavegueram: El concessionari, considerant les característiques de l'immoble referents a l'evacuació d'aigües residuals i d'aigües pluvials, i les de la xarxa de clavegueram (separativa o unitària) i possibles projectes que pugui tenir l'Ajuntament, confeccionarà el pressupost corresponent. El seu import haurà de ser satisfet pel peticionari i els treballs realitzats preferentment pel concessionari.
- b) Nova connexió d'un immoble que no en tingui i per al qual sigui necessari ampliar la xarxa de clavegueram existent: El concessionari, considerant les característiques de l'immoble i altres finques adjacents, referents a l'evacuació d'aigües residuals i d'aigües pluvials, confeccionarà un informe i el pressupost corresponent en el qual s'inclourà l'ampliació de la xarxa existent, d'acord amb els plans de millora dels serveis; el seu import haurà de satisfer-lo el peticionari i els treballs haurà de realitzar-los preferentment el concessionari.

Els pressupostos s'hauran de realitzar en base a un quadre de preus aprovat per l'Ajuntament, que serà presentat pel concessionari.

Si les obres no són realitzades pel concessionari, aquest disposarà de personal tècnic per definir i controlar les obres, i el import d'aquest servei serà satisfet pel peticionari.



Per a la revisió del quadre, el concessionari presentarà sol·licitud justificada de revisió del preus, que l'Ajuntament considerarà i en el seu cas autoritzarà.

CLÀUSULA 11. RECEPCIÓ DE LES OBRES I ADSCRIPCIÓ D'AQUESTES ALS SERVEIS

Les obres i instal·lacions, un cop acabades, quedaran subjectes als tràmits de recepció previstos en la normativa vigent en matèria de contractació administrativa de les Corporacions locals o en matèria urbanística. El termini de garantia serà el que determini la legislació o el contracte corresponent. La recepció implicarà la seva automàtica adscripció als serveis objecte de la concessió, sense cap cost addicional.

L'Ajuntament de l'Ampolla té la intenció d'executar l'obra "Nou dipòsit de regulació", que un cop recepcionada s'adscriurà a la concessió sense cap cost addicional.

CLÀUSULA 12. GARANTIA DE PRESTACIÓ DE SERVEIS PÚBLICS

Durant la realització de les obres no es permetran altres interrupcions, restriccions o molèsties al trànsit de vehicles i vianants i als accessos d'edificis, que les estrictament indispensables, havent-ne de consignar prèviament amb tota precisió i claredat pel que fa a la seva classe, abast i durada.

El concessionari està obligat a garantir en tot moment el normal funcionament dels serveis públics afectats per les obres. Quan sigui imprescindible portar a terme alguna interrupció, sol·licitarà prèviament autorització a l'Ajuntament, el qual fixarà l'abast i durada d'aquella.

CLÀUSULA 13. CONTINUÏTAT DEL SERVEI MUNICIPAL D'ABASTAMENT D'AIGUA

El concessionari posarà l'aigua a disposició permanent dels usuaris, tret d'interrupcions degudes a força major o en els casos que s'especifiquen a continuació:

- a) Degut a reforços i extensions de la xarxa de distribució i instal·lació de connexions de servei.
- b) Degut a aturades d'urgència, per tal de procedir a la reparació d'avaries que no puguin esperar.
- c) Degut a la impossibilitat demostrada d'adquisició de cabals suficients per a l'abastament.

En qualsevol cas, quan s'hagin de realitzar treballs que necessitin interrupció del subministrament, el concessionari procurarà, amb tots els mitjans que tingui a l'abast, que el nombre d'usuaris sense subministrament sigui el més reduït possible, així com realitzar els treballs amb la major rapidesa possible, per tal de limitar la interrupció del subministrament al mínim de temps imprescindible.

Quan es produeixi la suspensió del subministrament especificada en el punt b) per un període de temps previsible superior a les dos hores, i en tots els casos esmentats en el punt a), el concessionari haurà d'informar els usuaris afectats mitjançant la megafonia municipal o de la forma que en cada moment resulti més útil i pràctica.

CLÀUSULA 14. CONTINUÏTAT DEL SERVEI MUNICIPAL DE CLAVEGUERAM

El concessionari garantirà el servei de clavegueram a disposició permanent dels usuaris i de la possible precipitació, tret d'interrupcions degudes a força major o en els casos que



s'especifiquen a continuació:

- a) Per tasques de reparació, de millora o d'ampliació del sistema. Si es preveïes una llarga durada s'instal·laran mesures alternatives.
- b) Per neteges o reparacions d'urgència.

En qualsevol cas, quan s'hagin de realitzar treballs que necessitin interrupció del servei, el concessionari procurarà, amb tots els mitjans que tingui a l'abast, que el nombre d'usuaris afectats sigui el més reduït possible, així com realitzar els treballs amb la major rapidesa possible, per tal de limitar la interrupció del servei al mínim de temps imprescindible.

CLÀUSULA 15. MITJANS PER LA PRESTACIÓ DELS SERVEIS

El concessionari disposarà d'una oficina, amb totes les despeses al seu càrrec, situada en un lloc cèntric del municipi de l'Ampolla per a l'atenció als usuaris dels serveis.

L'oficina tindrà una superfície mínima de 20 m², i haurà de reunir tots els requisits necessaris tant a nivell de dotació de personal com de mitjans materials per a poder donar una correcta atenció als usuaris.

El concessionari també haurà de disposar d'un magatzem en el municipi de l'Ampolla, amb totes les despeses al seu càrrec, per a eines, equips i materials, a l'objecte de poder atendre amb la major brevetat i d'immediat les necessitats que sorgeixin per causa d'avaries en les instal·lacions. El magatzem haurà de disposar d'una superfície mínima de 20 m². Això no obstant, dins el recinte del dipòsit municipal i caseta del pou Gilet I es podran emmagatzemar materials de gran volum.

El concessionari haurà de proveir-se de tot el material necessari per a la correcta prestació dels serveis explicitats en el present Plec de prescripcions tècniques, el qual detallarà en la seva proposta. Els equips i materials necessaris per a l'execució dels serveis seran propietat del concessionari, amb totes les despeses al seu càrrec, i no podran ser utilitzats en altres serveis que no siguin els propis de la concessió de l'Ampolla.

Pel que fa a la neteja dels col·lectors, pous, reixes, embornals, i elements singulars de la xarxa de residuals i pluvials del municipi, aquest servei es desenvoluparà amb els equips que el licitador consideri necessaris, compostats com a mínim d'equips portàtils de neteja de petites dimensions amb dipòsit per a 300l. i equip de pressió de 150 bars mínim i accessoris, per a ésser remolcat amb vehicles.

Com a elements complementaris dels serveis s'haurà de disposar de equips de detecció de fuites d'aigua (portàtils i sobre vehicle).

El nombre de vehicles i/o equips que cal posar al servei de la contracta es determinarà per cadascun dels licitadors en la seva oferta, segons considerin per cobrir els serveis en les condicions que es detallen en aquest plec. En l'oferta s'indicarà clarament quins vehicles i/o equips queden adscrits al contracte i quins són en règim d'utilització parcial (com camions del tipus mixt xuclador-impulsor d'alta pressió, grups impulsors d'aigua a alta pressió d'equips d'inspecció, detectors de trajectòria de canonades, càmera de TV per a inspecció.....)

El no disposar del conjunt de material proposat en la seva oferta, serà causa de resolució del contracte, en entendre's aquesta disponibilitat com a essencial per a la prestació del contracte.

Tot el material, especialment els vehicles, hauran d'estar en perfectes condicions de neteja, conservació i manteniment i disposar dels permisos i certificats obligatoris, en matèria de trànsit com de prevenció de riscos i seguretat de màquines. Els vehicles hauran de tenir un programa de manteniment i conservació de les seves parts mecàniques i elèctriques, així com de les seves característiques físiques. A l'inici de la prestació de la concessió, el material a fer servir serà inspeccionat per l'Ajuntament, aixecant-se una acta, a manera d'inventari, en el qual hi figurarà tot el material que el concessionari posa a disposició del servei, indicant les marques, matrícules dels vehicles i característiques principals.

En qualsevol moment al llarg de la concessió, l'Ajuntament podrà inspeccionar els vehicles i material en general per comprovar l'estat de conservació i manteniment.



Quant a la resta del material: estris i eines, l'adjudicatari haurà de proveir-se de tot allò necessari per a la correcta prestació dels serveis, essent del seu compte i càrrec l'adquisició i les despeses de manteniment i conservació en perfecte estat de funcionament durant el període de vigència del contracte.

Els vehicles adscrits al contracte estaran retolats amb els colors i anagrames que assenyali l'Ajuntament de l'Ampolla. Previ a la retolació dels vehicles el concessionari presentarà una proposta que serà aprovada per l'Ajuntament, sense aquesta aprovació no es podran retolar els vehicles.



SECCIÓ TERCERA. PRESTACIÓ DEL SERVEI D'ABASTAMENT D'AIGUA

CLÀUSULA 16. GENERALITATS

El concessionari restà obligat a donar subministrament a un nou usuari que ho sol·liciti, sempre que la xarxa existent ho permeti i que l'escomesa, que serà per compte del nou usuari, l'executi directament el concessionari o seguint les seves condicions i sota la seva supervisió.

CLÀUSULA 17. RELACIONS AMB ELS USUARIS DELS SERVEIS

Respecte dels usuaris dels serveis, el concessionari s'ocuparà de:

- a) La gestió de la contractació del subministrament i la informació a l'usuari.
- b) Realitzar i tenir al dia el fitxer d'usuaris, en el qual es faran constar les característiques de cada subministrament, que haurà d'estar sempre a disposició de l'Ajuntament.
- c) L'execució del subministrament als usuaris i instal·lacions de comptadors.
- d) La lectura de comptadors.
- e) La confecció dels padrons i rebuts sobre la base de les tarifes vigents en cada moment.
- f) El cobrament dels rebuts i correspondència amb els usuaris.
- g) La conservació de comptadors i escomeses del servei.
- h) Les campanyes periòdiques de sensibilització i educació.

Això ho durà a terme mitjançant les normes que estableixin les Ordenances i Reglaments municipals vigents.

El concessionari haurà de disposar de protocols de comunicació amb els usuaris del servei d'abastament d'aigua i amb els usuaris del servei de clavegueram. Dins d'aquests protocols, necessàriament haurà de tenir el de comunicació als usuaris que tinguin consums d'aigua sensiblement superiors a la mitjana, o bé que augmentin el seu consum considerablement respecte dels anys o períodes anteriors.

Als efectes de ressenyar la titularitat municipal i el caràcter dels serveis, tots els impresos que s'utilitzin en els serveis, portaran el següent encapçalament: "Ajuntament de l'Ampolla, Serveis municipals d'Aigua Potable i Clavegueram". Així mateix els anagrames dels vehicles i uniformes del personal al seu càrrec, portaran una identificació que faci referència a l'ajuntament de l'Ampolla i al servei d'aigua potable i/o clavegueram, d'acord amb el seu programa d'imatge corporativa.

El concessionari haurà de disposar d'una pàgina web amb informació del servei, informació sobre contractació, informació de la factura o rebut, normativa, informació de talls d'aigua programats, informació mediambiental, informació i publicació de les darreres analítiques de l'aigua de consum, entre d'altres. Alhora contindrà informació similar pel que fa al servei de clavegueram. Aquesta pàgina web s'haurà de poder enllaçar des de la pàgina web de l'Ajuntament.

El concessionari haurà de depurar, actualitzar i millorar la base de dades dels usuaris dels serveis, dins del primer any de la concessió, principalment en aquelles dades indispensables per una bona gestió (NIF, usuari actual, adreça de subministrament,...).

El concessionari dissenyarà un procediment per a incorporar en aquesta base de dades en el primer any de la concessió la referència cadastral dels immobles afectats pel subministrament d'aigua, a partir de la informació que li facilitarà l'Ajuntament. Aquesta dada figurarà també en els nous contractes.

El concessionari, al seu càrrec, efectuarà plans i campanyes per a la sensibilització i educació pel foment de l'estalvi del consum domèstic i industrial de l'aigua i per la instal·lació de mecanismes d'estalvi.



CLÀUSULA 18. ESCOMESES

Les escomeses que condueixen l'aigua de la xarxa de distribució a l'interior dels immobles a abastar inclouen des de la conducció fins al comptador.

La part d'escomesa externa serà instal·lada pel concessionari. Les despeses de col·locació d'aquesta escomesa seran per compte dels usuaris als preus aprovats per l'Ajuntament, a proposta del concessionari.

Cada escomesa portarà una aixeta de pas situada a l'entrada de la finca. El comptador serà col·locat segons les disposicions del Reglament del servei vigent.

En edificis múltiples, els comptadors hauran de ser instal·lats sobre bateria ubicada en lloc de fàcil accés.

CLÀUSULA 19. COMPTADORS

Els comptadors que serviran per mesurar els cabals consumits seran subministrats i instal·lats pel concessionari i l'usuari en serà el propietari.

El manteniment, reparació i substitució dels comptadors avariats serà realitzada pel concessionari, al seu càrrec.

Els protocols de comunicació dels comptadors seran oberts

El concessionari s'obliga a substituir els comptadors avariats per altres de telemètrics, en perfectes condicions i verificats pel Servei d'Empresa i Ocupació (Indústria), en el moment de constatar l'avaría.

S'exceptuen d'aquesta obligació les substitucions degudes a negligència i quan l'avaría hagi estat provocada pel usuari, que serà qui haurà de fer front a la despesa. De la mateixa manera en el cas de gelades i altres causes extraordinàries l'usuari haurà de notificar-ho a la seva asseguradora o fer front a la despesa.

El concessionari substituirà, al seu càrrec de forma progressiva des de el primer any, com a mínim el 20 % anual dels comptadors per comptadors nous amb capacitat de telelectura. La planificació d'aquest canvi serà presentat a l'Ajuntament dins del primer quadrimestre un cop adjudicat el servei, a l'estudi a presentar s'especificaran les característiques i prestacions dels comptadors i de la xarxa i sistema de comunicació i lectura, així com els avantatges respecte al sistema convencional actual. L'Ajuntament haurà de donar la seva aprovació i podrà proposar els canvis que consideri justificables.

En la renovació o substitució dels comptadors s'aplicarà l'annex III de l'Ordre ICT/155/2020 de 7 de febrer, per la qual es regula el control metrològic de l'estat de determinats instruments de mesura.

CLÀUSULA 20. CONTRACTACIÓ DE SUBMINISTRAMENT

Els contractes de subministrament d'aigua potable seran realitzats pel concessionari segons model aprovat per l'Ajuntament. El contracte es farà per duplicat; un exemplar el tindrà l'usuari, i l'altre el concessionari tenint-lo a disposició de qualsevol requeriment de l'Ajuntament.

El concessionari realitzarà la contractació amb els usuaris dels serveis de forma unitària, emparant el contracte corresponent el subministrament a cada habitatge o local comercial independent.

El contracte de subministrament únicament podrà subscriure's quan hagin estat realitzats els treballs de connexió i extensió de la xarxa, si resultés necessari, acordats segons sigui el cas.

Abans de la contractació del subministrament, el concessionari comprovarà el pagament a l'ajuntament, de les taxes vigents en cada moment, pels usuaris.



El comptador o aparell mesurador de cabals correspondrà als tipus aprovat per l'Ajuntament i verificat pel Servei d'Empresa i Ocupació (Indústria). Serà de propietat de l'usuari i s'instal·larà després de subscriure el contracte de subministrament.

CLÀUSULA 21. LECTURA DE COMPTADORS

La lectura de comptadors que servirà per establir els cabals consumits pels usuaris, haurà de realitzar-la el concessionari una vegada cada trimestre.

No obstant així, el concessionari podrà verificar els comptadors amb la freqüència que ho consideri oportú, però sense que aquesta verificació li doni dret a cap remuneració complementària.

La disponibilitat de comptadors telemètrics permetrà tenir lectures més freqüents de les que poder traure altra informació, no necessàriament vinculada a la facturació.

Pel que fa a tot el relacionat amb la lectura de comptadors s'estarà en allò previst en el reglament del servei vigent.

CLÀUSULA 22. CONSERVACIÓ DE COMPTADORS I ESCOMESES DEL SERVEI MUNICIPAL D'AIGUA.

La conservació dels comptadors i escomeses del servei municipal d'abastament d'aigua haurà de realitzar-la el concessionari i el seu cost s'inclourà en les despeses a cobrir per la retribució dels serveis.

El concessionari, si s'escau, substituirà tots els comptadors avariats per altres amb telelectura, en perfectes condicions de funcionament i verificats, en el moment de constatar l'avaría.

La conservació de comptadors no inclourà les despeses de reparació, motivades per causes que no sigui conseqüència de la seva normal utilització, en aquests casos el concessionari haurà de notificar l'anomalia a l'usuari el qual farà front a les despeses que s'originin.

S'entén per conservació d'escomeses, el manteniment, en perfecte estat de funcionament de l'escomesa externa, que partint de la xarxa de distribució abasta un immoble, des de la connexió a la xarxa fins a l'aixeta de pas situada a la voravia o façana de l'immoble, inclòs la portella o arqueta de registre, sempre que estiguin ubicats a la via pública.

CLÀUSULA 23. SERVEIS MUNICIPALS

Els subministraments a l'Ajuntament i les seves dependències, es realitzaran mitjançant comptador. El Concessionari subministrarà a l'Ajuntament un cabal d'aigua potable equivalent al 6% del volum anual facturat als abonats. Aquest cabal, exceptuant els cànon i impostos associats, s'entendrà com a subministrament gratuït per a l'Ajuntament.

Tampoc es facturaran els mínims o quotes fixes ni les quotes de conservació i manteniment dels comptadors i escomeses d'abastament i sanejament dels subministraments municipals.

Les noves escomeses a edificis municipals, fonts públiques, boques de reg municipal i comptadors d'obres de promoció municipal, estaran exemptes de qualsevol despesa.

Caldrà tenir en compte, les possibles fuges d'aigua que es puguin produir en les xarxes de les instal·lacions municipal (tant de reg com dels edificis) que aquestes en cap cas computarien dins dels 6% previst com a màxim pels consums municipals



SECCIÓ QUARTA. PRESTACIÓ DEL SERVEI DE CLAVEGUERAM

CLÀUSULA 24. GENERALITATS

De forma general, tot subministrament d'aigua potable a un habitatge o un local, ha de disposar de la seva connexió a la xarxa de clavegueram.

El concessionari restà obligat a donar aquest servei a un nou usuari que ho sol·liciti, sempre que la xarxa de clavegueram existent ho permeti i que la connexió a la mateixa, que serà per compte del nou usuari, l'executi directament el concessionari o seguint les seves condicions i sota la seva supervisió.

CLÀUSULA 25. CONSERVACIÓ, MANTENIMENT I VIGILÀNCIA DE LES INSTAL·LACIONS DE CLAVEGUERAM

Es relaciona a continuació una sèrie d'Obligacions del concessionari, enunciativa i no limitativa:

a) La conservació i manteniment de les instal·lacions de clavegueram inclou:

- Neteja per procediments mecànics de les xarxes de clavegueram (residuals i pluvials) per evitar les obstruccions que puguin reduir la capacitat nominal de la xarxa.
- La neteja i conservació de les escomeses dels trams situats a la via pública. La neteja únicament s'efectuarà quan el propietari o usuari disposi d'un punt d'accés a l'escomesa accessible des de la via pública, que podrà ser un pou de registre de l'escomesa en la connexió a la xarxa general de clavegueram, una arqueta en la vorera o una arqueta en l'espai interior de fàcil accés des de l'exterior.
- La desobstrucció d'aquelles clavegueres que, per emergència o per altres causes, ordenin els serveis tècnics municipals o representant autoritzat.
- La càrrega i el transport dels residus generats en les esmentades operacions fins al punt d'abocament que notifiqui l'Ajuntament al concessionari, amb l'obtenció prèvia de les autoritzacions administratives corresponents.
- La realització de treballs d'obra civil per a l'arranjament com a conseqüència de trencaments dels elements que componen la xarxa de clavegueram, tal com reposició de tapes de pous de registre i reixes d'embornals, trencades per l'ús habitual al decurs de la durada del contracte.
- La realització de treballs d'obra civil, fins a la total reposició de paviments, a conseqüència d'avaries i trencaments de trams de canonada de fins un diàmetre de 500 mm, amb una llargada màxima de 18 metres en còmput anual. A partir d'aquestes dimensions caldrà l'adopció d'acords municipals específics d'autorització i finançament.
- Localització gratuïta i neteja de les escomeses a xarxa quan es facin obres de conservació en els edificis, equipaments i instal·lacions municipals.
- Localització gratuïta de les escomeses existents no connectades.
- La neteja de la xarxa de clavegueram es realitzarà segons la planificació que conjuntament prepararan anualment l'Ajuntament i el concessionari per tal d'aconseguir la màxima eficiència del sistema amb el mínim de cost. L'àmbit d'actuació correspondrà a les infraestructures de titularitat municipal, i no estan inclosos recs, rieres, etc., competència de l'Ajuntament o de l'Agència Catalana de l'Aigua. La programació dels treballs evitarà al màxim les interferències amb l'activitat ciutadana i comercial de la població.

b) La vigilància de les instal·lacions de clavegueram inclou:

- La col·laboració amb els serveis tècnics municipals en la inspecció de les xarxes i en la investigació d'abocaments.



- La vigilància de xarxes amb localització de fuites emprant càmeres o millor tecnologia disponible i aportant un informe de les revisions efectuades. Inclou la obertura de preses de localització i afectacions a tercers.

CLÀUSULA 26. PLANIFICACIÓ I PROGRAMACIÓ DE LA NETEJA DEL CLAVEGUERAM

Per a la planificació del servei de clavegueram cal tenir en compte:

- Les operacions de què consta el servei de neteja previst poden definir-se com aquells treballs que permetin mantenir la xarxa sense obstrucció i els seus conductes exempts d'elements que dificultin l'evacuació dels residus líquids que hi circulen, per evitar mal funcionaments del sistema.
- Anualment, d'acord amb els serveis tècnics municipals, es definiran el nombre de neteges completes programades que es considerin necessàries, tenint en compte les variables que intervenen (estat general de la xarxa, nombre d'escomeses a netejar, aflluència turística, topografia del terreny, densitat de població, tràfic, tipus de paviment, existència de parcs i zones verdes, etc.), tant de la xarxa de clavegueram com de les connexions dels embornals. Això constituirà la neteja ordinària i té una finalitat clarament preventiva.
- A més a més d'aquestes neteges, es pot donar la circumstància de realitzar neteges puntuals de caràcter urgent que constituïran les neteges extraordinàries o urgents.
- La planificació realitzada serà la base per a la programació temporal dels treballs.
- Anualment i segons la planificació efectuada, es realitzarà una programació temporal dels treballs a desenvolupar durant l'any, que haurà de ser aprovada per l'Ajuntament.
- A efectes de definir una proposta de treballs a considerar en la oferta econòmica s'estableix com a mínim orientatiu anual:
 - 100 hores de neteja ordinària (manteniment preventiu) per mitjans mecànics d'impulsió i aspiració, de la totalitat de la xarxa de clavegueram, incloent estacions de bombament, escomeses previstes i embornals de l'Ampolla de forma planificada
 - 50 hores per actuacions puntuals (manteniment correctiu) i no planificades per a resoldre els problemes de la xarxa que poguessin sorgir.
- Les actuacions compreses en la neteja ordinària o planificada de la xarxa es realitzaran en un horari de treball entre les 8:00 i les 18:00 hores de dilluns a divendres.

En el futur i en base a l'evolució de les necessitats reals del servei, el concessionari podrà proposar la modificació del total d'hores a l'any. La modificació haurà de ser aprovada per l'Ajuntament.

CLÀUSULA 27. ABOCAMENT DE RESIDUS

El concessionari cercarà el punt adient per a l'eliminació dels residus procedents de la neteja de la xarxa de clavegueram. Aquests punts hauran de comptar amb els corresponents permisos administratius d'abocament i el vistiplau de la corporació.

Es repercutiran dins dels costos del servei els tributs i costos corresponents. Igualment, si en una neteja es recollissin residus que continguessin compostos perillosos tòxics o de composició molt diferent al dels residus urbans, que impossibilitessin el seu abocament en el punt habitual designat, el concessionari assumirà tècnicament la situació, informarà a l'Ajuntament i farà que es doni una correcta evacuació al residu, alhora que investigará la seva procedència per si cal aplicar sancions.



SECCIÓ QUINTA. TREBALLS D'OBRA CIVIL

CLÀUSULA 28. TREBALLS D'OBRA CIVIL PER AL MANTENIMENT DELS SERVEIS

Els treballs d'obra civil necessaris per al manteniment del servei d'abastament d'aigua potable i del servei de clavegueram estaran inclosos dins la retribució del servei. Tots els treballs d'obra civils necessaris per a l'execució del contracte s'hauran d'executar segons allò establert en l'Ordenança municipal vigent.

CLÀUSULA 29. ALTRES TREBALLS D'OBRA CIVIL

Els treballs d'obra civil necessaris per la connexió a la xarxa d'abastament d'aigua i la connexió a la xarxa de clavegueram descrits en les clàusules anteriors s'hauran d'executar, també, segons allò establert en l'Ordenança municipal vigent. Els treballs d'obra civil inclosos en les obres d'ampliació i renovació de l'abastament d'aigua potable i del clavegueram descrits en aquest Plec, s'executaran segons allò previst en els oportuns projectes redactats a l'efecte i pel contractista del contracte d'obres segons allò previst per la legislació vigent de contractació.



SECCIÓ SEXTA. ALTRES PRESTACIONS DELS SERVEIS

CLÀUSULA 30. IMPLANTACIÓ DEL REGLAMENT DEL SERVEI DE CLAVEGUERAM

Mentre l'Ajuntament no disposi d'un Reglament d'Abocament propi, serà d'aplicació el REGLAMENT COMARCAL D'ABOCAMENT D'AIGÜES RESIDUALS, aprovat pel Consell Comarcal del Baix Ebre.

El concessionari efectuarà els controls i inspeccions que convinguin per tal de comprovar l'estat d'adequació dels establiments industrials als límits d'abocament del Programa d'Abocament d'aigües Residuals Urbanes (PSARU) en vigor i que existeix el preceptiu dels pou o pericó de registre per efectuar les inspeccions. Del resultat de les seves actuacions el concessionari redactarà els informes corresponents que lliurarà a l'Ajuntament.

CLÀUSULA 31. PLÀNOLS DEL SERVEI MUNICIPAL D'ABASTAMENT D'AIGUA I DEL SERVEI MUNICIPAL DE CLAVEGUERAM

Partint de la cartografia i plànols actuals dels serveis facilitats per l'Ajuntament, el concessionari realitzarà durant el primer any de gestió dels serveis, l'actualització dels plànols de la xarxa de distribució d'aigua potable i de la xarxa de clavegueram, a escala 1:1000, així com els plànols de detall que siguin necessaris, a l'escala adequada, en els quals hi figuraran totes les dades de dimensions i situació de canonades, vàlvules, descàrregues, hidrants d'incendis, boques de reg, pous de registre, etc.

D'aquest plànols, que el concessionari haurà de tenir al dia, se'n lliurarà una còpia digital a l'Ajuntament.

Els plànols de la xarxa de distribució d'aigua potable i de la xarxa de clavegueram inclouran totes les coordenades i cotes necessàries per una correcta planificació del seu funcionament i que permeti l'acurada modelització matemàtica i digitalització a escala 1:500. Tota la informació de les xarxes es recollirà en una aplicació GIS.

Quan es facin rectificacions o ampliacions de certa importància, el concessionari lliurarà a l'Ajuntament una nova còpia digital que reculli aquestes ampliacions o rectificacions i, en qualsevol cas, quan sigui sol·licitada pels serveis tècnics municipals.

CLÀUSULA 32. PLECS DE PRESCRIPCIONS TÈCNIQUES PARTICULARS PER A LES XARXES

Durant el primer any de gestió dels serveis, el concessionari presentarà a l'Ajuntament una proposta, per a la seva aprovació, de:

- Plec de prescripcions tècniques particulars per a la xarxa d'abastament d'aigua potable de l'Ampolla, amb fitxes d'especificacions tècniques.
- Plec de prescripcions tècniques particulars per a la xarxa de clavegueram de l'Ampolla, amb fitxes d'especificacions tècniques.



CAPÍTOL TERCER. EXECUCIÓ D'OBRES D'AMPLIACIÓ I RENOVACIÓ DELS SERVEIS



CLÀUSULA 33. GARANTIA DE PRESTACIÓ DE SERVEIS PÚBLICS

Durant la realització de les obres no es permetran altres interrupcions, restriccions o molèsties al trànsit de vehicles i vianants i als accessos d'edificis, que les estrictament indispensables, havent-ne de consignar prèviament amb tota precisió i claredat pel que fa a la seva classe, abast i durada.

El concessionari està obligat a garantir en tot moment el normal funcionament dels serveis públics afectats per les obres. Quan sigui imprescindible portar a terme alguna interrupció, sol·licitarà prèviament autorització a l'Ajuntament, el qual fixarà l'abast i durada d'aquella.

CLÀUSULA 34. DIRECCIÓ FACULTATIVA I SUPERVISIÓ DE LES OBRES

La Direcció facultativa correspondrà als tècnics que designi el concessionari, els quals podran ser de la seva pròpia plantilla de titulats tècnics o bé contractats per compte i risc del concessionari.

L'Ajuntament designarà el tècnic o els tècnics municipals que realitzaran la supervisió de les obres previstes i compreses en el projecte tècnic, podent imposar les mesures que siguin convenients a fi de garantir-ne l'adequació.

El concessionari haurà també de contractar pel seu compte i risc els assaigs, les anàlisis i els estudis necessaris per garantir la qualitat i bona execució de l'obra, a criteri de la direcció facultativa o dels tècnics municipals supervisors.



ANNEXOS



ANNEX 1 : DADES TÈCNIQUES DELS SERVEIS

A títol informatiu, no limitatiu, i sense que això pugui suposar cap compromís per l'Ajuntament, s'adjunten les següents dades no exhaustives de les xarxes d'abastament d'aigua i del clavegueram objecte del present concurs.

1.1 ABASTAMENT D'AIGUA

En el que es refereix a la xarxa d'abastament, es divideix en dues xarxes independents: L'Ampolla i Cap-Roig. Dintre de la xarxa de Cap Roig es troba la urbanització de "Perales"

AA) L'Ampolla

L'aigua de distribució prové una part de la compra d'aigua al Consorci d'Aigües de Tarragona, CAT, i un altre part prové dels pous de Gilet II i Gilet IV, tots dos de captació pròpia. El municipi, s'alimenta d'aigua procedent del dipòsit de Mataret, on s'homogeneïzen les propietats captades de les tres fonts d'abastament.

A la urbanització del PP7 es troben 2 dipòsits soterrats amb una estació de sobrepressió per donar subministrament a les urbanitzacions dels PP12 i PP13. Aquests dipòsits tenen un equip de cloració.

BA) Cap Roig

L'aigua de distribució prové únicament de la compra d'aigua al CAT. L'aigua es rep tractada i s'emmagatzema en el dipòsit propietat del CAT. Aquest dipòsit té un equip de cloració. Aquest dipòsit també dona subministrament al Perelló.

Les instal·lacions pròpies del servei es limiten a la xarxa de distribució, caseta i equip de cloració.

Com s'indica a les taules adjunts, el número total d'abonats a desembre de 2019 era el següent:

Ampolla:	4.116
Cap Roig:	370
Total :	4.486



Les dades bàsiques del servei dels darrers anys són:

AMPOLLA							
APORTACIÓ AIGUA A LA XARXA (m3)							
	2013	2014	2015	2016	2017	2018	2019
Gilet II	60	115	151	96	6724	453	3044
Gilet IV	26768	37736	38041	76874	57435	82900	97988
CAT	304052	311299	320519	286505	295258	242590	256950
Total aportació	330880	349150	358711	363475	359417	325943	357982
CONSUM (m3)							
	2013	2014	2015	2016	2017	2018	2019
m3 abonats	229487	233416	226842	244813	233307	234820	251887
m3 municipals	21955	17837	15550	21256	15583	13098	15069
m3 facturas	229487	233416	226842	244813	233307	234820	251887
m3 consumits	251442	251253	242392	266069	248890	247918	266956
NÚM. ABONATS							
	2013	2008	2015	2016	2017	2018	2019
	3956	3972	3999	4015	4041	4061	4116
DOTACIÓ (m3/abonat)							
	2013	2008	2015	2016	2017	2018	2019
	58,01	58,77	56,72	60,97	57,73	57,82	61,20

CAP - ROIG							
APORTACIÓ AIGUA A LA XARXA (m3)							
	2013	2014	2015	2016	2017	2018	2019
CAT	51643	49537	57404	60609	75757	61234	61992
Total aportació	51643	49537	57404	60609	75757	61234	61992
CONSUM (m3)							
	2013	2014	2015	2016	2017	2018	2019
m3 abonats	48358	46236	51428	53049	55298	53589	53431
m3 municipals	464	504	498	444	1101	1566	1750
m3 facturas	48358	46236	51428	53049	55298	53589	53431
m3 consumits	48822	46740	51926	53493	56399	55155	55181
NÚM. ABONATS							
	2013	2014	2015	2016	2017	2018	2019
	348	344	357	360	364	364	370
DOTACIÓ (m3/abonat)							
	2013	2014	2015	2016	2017	2018	2019
	138,96	134,41	144,06	147,36	151,92	147,22	144,41

AMPOLLA / CAP - ROIG



CONSUM ELÈCTRIC ABASTAMENT AIGUA (KW)							
	2013	2014	2015	2016	2017	2018	2019
Gilet II	120	274	135	88	3928	503	1549
Gilet IV	21543	35076	31602	56408	52420	66502	82017
Dipòsit Mataret	292	587	557	323	616	225	416
EBAP PP7	10403	9810	11758	7254	5449	7655	8719
Totals	32358	45747	44052	64073	62413	74885	90244
CONSUM REACTIUS (Kg)							
	2013	2014	2015	2016	2017	2018	2019
Hipoclorit sòdic	2400	1200	1200	2400	1200	2400	2400



TARIFA 2020



AJUNTAMENT: AMPOLLA

Metres cúbics/any: 379.237

	€/m ³
Component Variable	0,0811
Explotació fix	0,1501
Cànon Regants	0,0527
Interessos + amortització	0,0369
Quota Nou Subministrament	0,0787
Quota ús de Ramal	0,0000
Suma component fix	0,3184
SUMA FIX I VARIABLE	0,3995
Aportació de capital per inversions	0,0171
Aportació de capital per desviació cash-flow	0,0041
Cànon de Derivació + 25% Reclamació Econòmica Administrativa	0,0950
TOTAL	0,5157

(1)

(1) Subjecte a IVA 10%

Gener	18.030	Abril	37.330	Juliol	48.217	Octubre	20.584
Febrer	16.540	Maig	41.922	Agost	55.446	Novembre	20.004
Març	23.422	Juny	43.328	Setembre	33.830	Desembre	20.584

D'acord amb l' Article 12 de les Normes d'Explotació :

Els excessos de consum sobre les dotacions assignades implicarà:

- El pagament del component fix.
- El pagament del component variable, amb un coeficient 1 en els mesos del primer i últim trimestre de l'any, coeficient 2 en els mesos d'abril i maig, coeficient 3 en els mesos de juny i setembre i coeficient 4 en els mesos de juliol i agost.

28/10/2019



AA) L'AMPOLLA

A1) Abastament del CAT en alta

El subministrament del CAT a l'Ampolla, es realitza mitjançant una canonada de PE de diàmetre 160. La concessió d'aigua contractada amb el CAT pel municipi de l'Ampolla i la urbanització de Cap Roig es conjunta essent aquesta de 379.237 m3.

Es reparteix mensualment en forma proporcional al següent quadre ANY 2019:

Gener	Febrer	Març	Abril	Maig	Juny	Juliol	Agost	Setem	Octubr	Nov	Desem
18.030	16.540	23.422	37.330	41.922	43.328	48.217	55.446	33.830	20.584	20.004	20.584

A2) Captacions

El nucli de l'Ampolla té dos pous de captació, situats a la zona de "Gilet" . S'adjunten fitxes de detall dels pous Gilet II i Gilet IV al final d'aquest text.

A3) Dipòsits, instal·lacions d'elevació

La xarxa de distribució esta formada pels següents dipòsits:

Nom	Capacitat (m3)
Mataret	1.100
Nou dipòsit en construcció	2.000
PP7	2*75

Pel que fa a estacions d'elevació es disposa de les següents:

Nom	Potènciacontractada(Kw)
PP7	65,00

S'adjunten fitxes de detall al final del text dels dipòsits i de les estacions d'elevació.

Cal indicar que es disposa de un sistema de telecontrol remot que permet conèixer l'estat de funcionament del pou Gilet IV i dipòsit Mataret, recollir els principals paràmetres i poder actuar a distància amb control manual de les bombes. L'estació central receptora està actualment ubicada a les oficines a l'Ampolla del Concessionari.

A4) Conduccions afectes al servei

La xarxa de distribució està formada per les següents conduccions:

Fibrociment	
Diàmetre 80	1,56 m
Diàmetre 125	1760,45 m
Diàmetre 150	290,40 m
Diàmetre 175	703,11 m
Diàmetre 225	691,97 m
Diàmetre 250	1394,39 m
TOTAL FC	4.841,88 m



PVC		
Diàmetre 90	3062,54	m
Diàmetre 110	2554,43	m
Diàmetre 125	1235,38	m
Diàmetre 160	201,51	m
Diàmetre 200	21,69	m
TOTAL PVC	7.075,55	m

Polietilè PE		
Diàmetre 32	114,53	m
Diàmetre 50	381,80	m
Diàmetre 63	1354,83	m
Diàmetre 75	0,00	m
Diàmetre 90	1640,97	m
Diàmetre 110	5995,32	m
Diàmetre 125	8438,05	m
Diàmetre 140	0,00	m
Diàmetre 160	5641,49	m
Diàmetre 200	6628,71	m
Desconegut	53,04	m
TOTAL PE	30.248,73	m

TOTAL XARXA	42.166,16	m
L'AMPOLLA	42,17	Km

Actualment totes les escomeses son de polietilè PE.



BA) CAP ROIG

B1) Abastament del CAT en alta

El subministrament a Cap Roig es realitza completament del CAT, es realitza mitjançant una canonada de PE. La concessió d'aigua contractada amb el CAT per la Urbanització de Cap Roig es conjunta amb el nucli de l'Ampolla.

B2) Captacions No hi ha

B3) Dipòsit

És de titularitat del CAT. Des d'aquest dipòsit el CAT també subministra aigua al Perelló. Al dipòsit hi ha un equip de cloració per la derivació a Cap Roig, de qual s'encarrega del manteniment l'empresa concessionària.

B4) Conduccions afectes al servei

La xarxa de distribució està formada per les següents conduccions:

PVC	
Diàmetre 90	24,66 m
Diàmetre 160	178,53 m
TOTAL PVC	203,20 m

Polietilè PE	
Diàmetre 50	57,24 m
Diàmetre 63	1638,03 m
Diàmetre 75	37,60 m
Diàmetre 110	3915,59 m
Diàmetre 125	221,99 m
Diàmetre 160	2584,62 m
Desconocido	170,52 m
TOTAL PE	8.625,58 m

TOTAL XARXA	8.828,78 m
CAP-ROIG	8,83 Km

Actualment totes les escomeses son de polietilè PE



CONTROL DE QUALITAT DE L'AIGUA

Els punts de mostreig que s'utilitzen per a la presa de mostres, així com la freqüència i tipologia de les determinacions analítiques en la localitat de L'Ampolla, en funció de la normativa vigent, estan distribuïts a la xarxa de la següent forma:

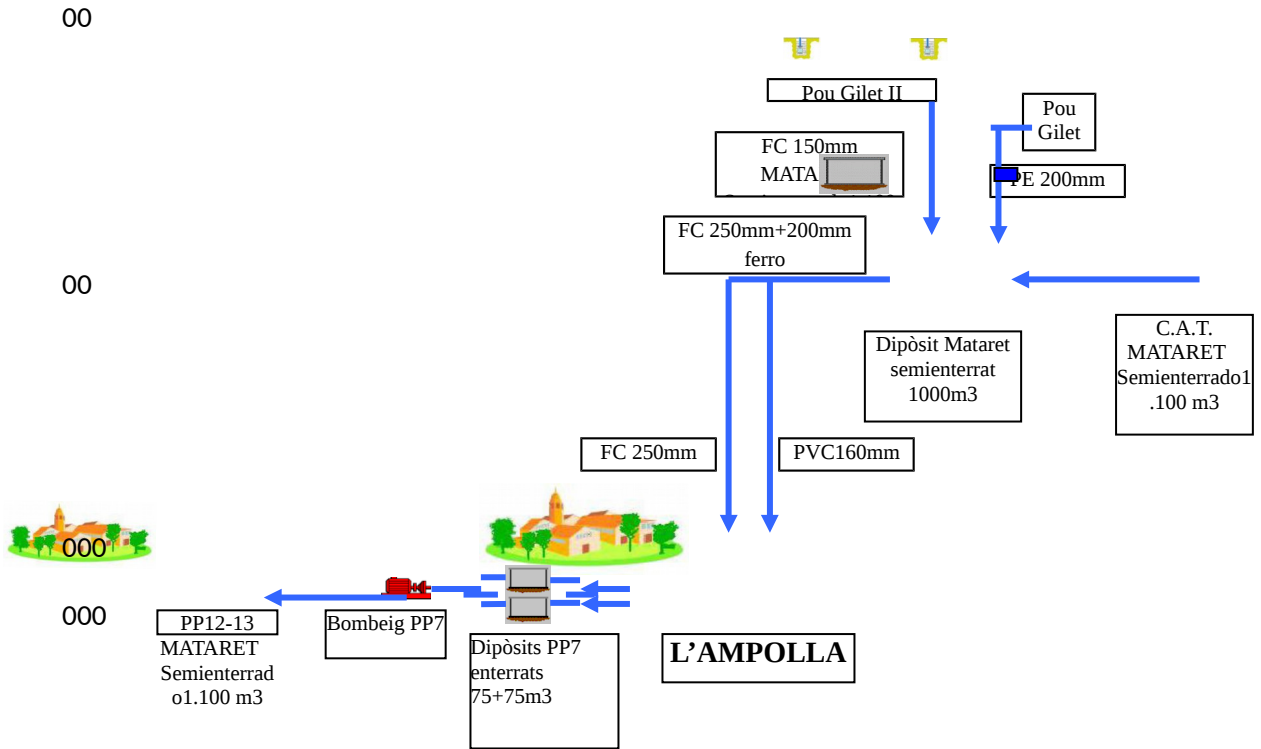
Zona Abastament	Denominació P.M.	Núm. Anàlisis Control	Núm. Anàlisis Complet
L'Ampolla	Piñana	2 / any	1 / any
	Dipòsit Mataret	2 / any	1 / any
	Dipòsit PP7	1/ 2 any	1/ 2 any
	PP12-13	1/ 2 any	1/ 2 any
Cap-Roig	Font Cap-Roig	4 / any	1 / any

La periodicitat dels anàlisis organolèptics en cada punt de mostreig és la següent:

Denominació P.M.	Núm. Anàlisis Organol.
Ajuntament Piñana Arenal PP12-13 Barri De Dalt	1 / dia
Font Cap-Roig	1 / dia

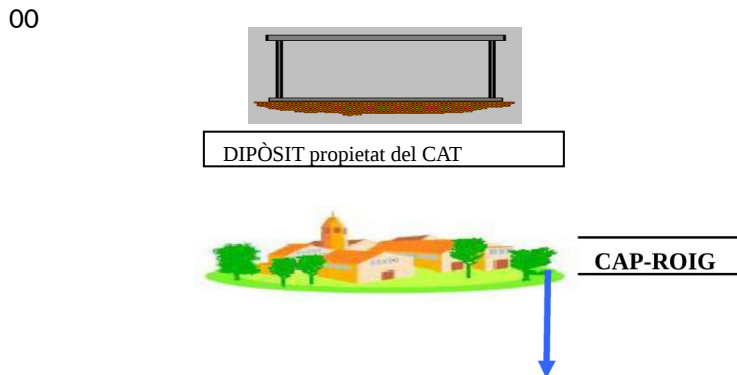


ESQUEMA DE L' ABASTAMENT D'AIGUA DE L'AMPOLLA



(no esta inclòs esquema nou dipòsit en construcció)

ESQUEMA DE L' ABASTAMENT D'AIGUA DE CAP ROIG



AA) L'AMPOLLA

CAPTACIO POU GILET II

UBICACIÓ: Barranc de Gilet

A) DESCRIPCIÓ

La captació del pou Gilet II es realitza mitjançant un pou subterrani, situat al barranc de Gilet, de 120 metres de profunditat, amb un cabal aproximat de 50 m³/h. El nivell de l'aigua es troba a uns 53 metres de profunditat. Actualment aporta menys de l'1% de l'aigua consumida. L'aigua s'impulsa al llarg de 80 metres, per una canonada de ferro de 110 mm de diàmetre. La captació es troba 800 metres separada del dipòsit i fins allí, l'aigua és conduïda per gravetat amb una canonada de FC de 150 mm de diàmetre. Tres metres abans de l'entrada del dipòsit, la canonada de FC s'ha substituït per canonada de PE de DN 160 mm

Elements Estació de bombeig del pou

- Profunditat bomba: 78 m
- Grup motor bomba: Bomba submergible, Marca Caprari – Model E8S50/7A, de 22 KW
- Vàlvules retenció: 1 unitat DN 110, marca AVK
- Vàlvula seccionament: 1 unitat DN 110, marca AVK

La escomesa elèctrica té les següents característiques:

- o Companyia comercialitzadora: ENDESA.
- o Potència contractada: 25 kW
- o Tensió: 400 v.
- o Tarifa: 3.0A
- o Pòlissa núm.: 82007826150 / Número de contracte: 478470535

B) FOTOGRAFIES



CAPTACIO POU GILET IV



UBICACIÓ: Barranc de Gilet

A) DESCRIPCIÓ

La captació del pou Gilet IV es realitza mitjançant un pou subterrani, de 241 metres de profunditat amb un cabal nominal aproximat de 30 l/s (expřotaci 20l/s). El nivell de l'aigua es troba entre els 212 i els 216 metres. Aporta el 10% aprox. de l'aigua consumida. La longitud de la canonada fins al dipòsit de Mataret es de 3.200 m de longitud, de PE de diàmetre 200 mm. Amb 8 ventoses trifuncionals i 3 desaigües a llarg del tram

Elements Estació de bombeig del pou

- Profunditat bomba: 140 m.
- Grup motor bomba: Bomba submergible, Marca Caprari, model E9S55/9K 75kw
- Ventoses: 1 Unitat DN 200
- Vàlvules retenció: 1 unitat DN 200,
- Vàlvula desguàs: 1 unitat DN 200
- Vàlvula seccionament: 1 unitat DN 200,
- Mesurador de caudal: 1 unitat DN 150 electromagnètic, marca Endress+Hauser
- Sonda de temperatura: 1 Unitat marca Endress+Hauser
- Variador de freqüència: 1 unitat marca Power Electronics, model SD450.

La escomesa elèctrica té les següents característiques:

- o Companyia comercialitzadora: ENDESA
- o Potència contractada: 90 kW
- o Tensió: 400 v.
- o Tarifa: 3.0A
- o Pólissa núm.: 32416

B) FOTOGRAFIES



DIPOSIT MATARET



UBICACIÓ: Partida Mataret

A) DESCRIPCIÓ

El dipòsit d'aigua està situat a una cota de 39 m sobre el nivell del mar, a la Partida Mataret de L'Ampolla. És un dipòsit de formigó, circular i semi-enterrat d' 1 vas, de 1.000 m³ de capacitat. Emmagatzema les aigües procedents de les captacions de Gilet II, Gilet IV y les de la planta de tractament del CAT.

Les entrades al dipòsit son:

Entrada d'aigua del pou de Gilet II: PE de 160 mm de diàmetre amb comptador a la canonada tipus Woltex, classe B de 125 mm de diàmetre. Entrada d'aigua procedent del CAT, amb canonada de ferro galvanitzat de 200 mm de diàmetre. Entrada d'aigua del pou de Gilet IV: PE de 200 mm de diàmetre, amb comptador a la canonada de DN 125 mm electromagnètic, marca Endress+Hauser i sensor de temperatura marca Endress+Hauser.

Les sortides del dipòsit son:

Canonada de sortida del dipòsit per gravetat que es deriva en dos, canonada de ferro de 200 mm de diàmetre. Als 5 metres aproximadament, dita conducció s'uneix a una de 250 mm de FC que condueix l'aigua fins a la xarxa de distribució, pel costat nord del municipi. En la canonada de FC, just al principi del tram, existeix una derivació de PVC de 160 mm de diàmetre, que alimenta la xarxa de distribució pel costat sud del nucli. En la canonada de sortida del dipòsit existeix un comptador general WP, amb emissor d'impulsos, de 150 mm de diàmetre i sensor de temperatura marca Endress+Hauser.

Canonada de desguàs. Es tracta d'una conducció de 200 mm de PE, a la que se connecta el sobreexidor de dipòsit.

Tractament al Dipòsit de Mataret

Al dipòsit de Mataret es realitza una desinfecció final de l'aigua per mitjà de la dosificació d'hipoclorit sòdic al 15%.

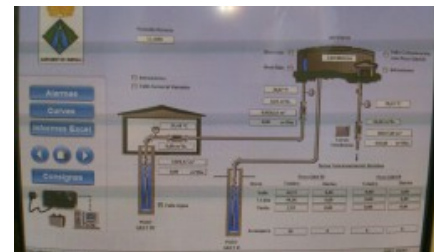
Equipaments del Dipòsit

Al dipòsit existeix un sistema de telecontrol per al propi dipòsit i el pou Gilet IV de la marca Sofrel, amb connexió remota via radio amb l'oficina, on es gestiona amb el software del mateix fabricant, per la recollida de dades i donar consignes al bombeig.

La escomesa elèctrica té les següents característiques:

- o Companyia comercialitzadora: ENDESA
- o Potència contractada: 4.4 kW
- o Tensió: 230 v.
- o Tarifa: 2.0A
- o Pòlissa núm.: 40023019560





00000B) FOTOGRAFIES



NOU DIPOSIT en construcció

El dipòsit d'aigua s'està construint al costat del dipòsit existent en partida Mataret de L'Ampolla. És un dipòsit de formigó, rectangular i semi-enterrat d' 1 vas, de 2.000 m³ de capacitat aproximadament. Emmagatzema les aigües procedents de les captacions de Gilet II, Gilet IV y les de la planta de tractament del CAT, amb caseta de valvuleria i tractament.

DIPOSIT PP7

A) DESCRIPCIÓ

Situats al PP7, es troben dos dipòsits enterrats de 75 m³ de capacitat cadascun. S'alimenten d'aigua de la xarxa de distribució de L'Ampolla.

Tractament als Dipòsits del PP7

Com que l'aigua que alimenta els dipòsits procedeix de la xarxa de distribució de L'Ampolla, als dipòsits del PP7 es realitza una desinfecció a mode de manteniment, amb hipoclorit sòdic al 15%

B) FOTOGRAFIES



ESTACIO DE BOMBAMENT PP7

Es bombeja aigua procedent dels dipòsits del PP7 fins a la urbanització del PP12-13, on hi ha instal·lats 2 comptadors general, un per cada urbanització.

Elements principals Estació de bombament PP7

- 4 bombes verticals multicel·lulars, Marca SACI, model VX-F 66-40 T
- Sostenidores de pressió
- Variador de freqüència
- Comptador

La escomesa elèctrica té les següents característiques:

- o Companyia comercialitzadora: ENDESA
- o Potència contractada: 65 kW
- o Tensió: 400 v.
- o Tarifa: 3.0A
- o Pòlissa núm.: 31685

B) FOTOGRAFIES



00000



00000



1.2 CLAVEGUERAM

Al igual que succeeix en l'abastament d'aigua potable, el municipi està dividit en dues zones o xarxes de sanejament: L'Ampolla y Cap Roig. Dintre de la xarxa de Cap Roig esta la urbanització de "Perales".

Amb les dues xarxes hi ha que destacar les Estaciones de Bombeig d'Aigües Residuals (EBAR),, les quals actuen en les zones o punts mes baixos d'aquestes xarxes per a conduir les aigües residuals fins a les EBAR del Barranc de la Cervera i del Barranc de Cala María.

Pel que fa a aquestes 2 EBAR, i les seves conduccions en alta fins la depuradora estan gestionades pel COPATE, i no és objecte d'aquest contracte.

BA) CLAVEGUERAM DE L'AMPOLLA

La xarxa de clavegueram de l'Ampolla és de tipus ramificat, zonificada, amb sistema generalment unitari, tot i que des de fa uns anys s'està realitzant xarxes separatives. Esta formada per canonades i col·lectors, generalment de formigó, Polietilè reticulat i PVC.

En algunes E.B. es disposa de sobreeixidor,

La xarxa d'aigües residuals està formada per les següents conduccions:

Fibrociment		
Diàmetre 150	104,12	M
TOTAL FC	104,12	M

FORMIGÓ		
Diàmetre 80	1724,46	M
Diàmetre 150	239,60	M
Diàmetre 200	509,99	M
Diàmetre 250	229,15	M
Diàmetre 300	6690,89	M
Diàmetre 400	532,63	M
TOTAL PVC	9.926,72	M

Polietilè		
Diàmetre 125	344,24	m
Diàmetre 160	281,91	m
Diàmetre 250	64,45	m
Diàmetre 315	4073,08	m
Diàmetre 400	1301,56	m
Diàmetre 500	1545,57	m
Diàmetre 630	358,42	m
TOTAL PE	7.969,22	m

Polipropilè		
Diàmetre 315	681,62	m
TOTAL PE	681,62	m



PVC corrugat		
Diàmetre 160	53,67	m
Diàmetre 315	73,12	m
TOTAL PVC	126,78	m

PVC llis		
Diàmetre 160	515,12	m
Diàmetre 200	273,10	m
Diàmetre 250	100,36	m
Diàmetre 315	6371,96	m
Diàmetre 400	176,62	m
Diàmetre 500	97,60	m
TOTAL PE	7.534,75	m

TOTAL XARXA	26.343,21	m
L'AMPOLLA	26,34	Km

BB) CLAVEGUERAM DE CAP ROIG

La xarxa de clavegueram de Cap Roig és de tipus ramificat, zonificada, amb sistema generalment unitari i amb bombaments a les parts baixes. Esta formada per canonades i col·lectors, generalment circulars i de formigó.

En algunes E.B. es disposa de sobreeixidor.

La xarxa d'aigües residuals està formada per les següents conduccions:

Fibrociment		
Diàmetre 300	1076,97	m
TOTAL FC	1.076,97	m

Polietilè PE		
Diàmetre 90	309,36	m
Diàmetre 200	25,31	m
Diàmetre 315	1071,14	m
Diàmetre 400	1402,27	m
Diàmetre 500	1745,34	m
Diàmetre 630	203,73	m
Diàmetre 800	479,93	m
Diàmetre 1000	164,11	m
Diàmetre 1200	74,37	m
TOTAL PE	5.475,55	m

PVC llis		
Diàmetre 315	334,73	m
Diàmetre 400	200,07	m
Diàmetre 500	657,60	m



TOTAL PVC	1.192,39 m
------------------	-------------------

TOTAL XARXA CAP-ROIG	7.744,91 m 7,74 Km
---------------------------------	-------------------------------

-A títol informatiu s'adjunta aquesta taula dels consums de les EB actuals

AMPOLLA / CAP - ROIG							
CONSUM ELÈCTRIC CLAVEGUERAM (KW)							
	2013	2014	2015	2016	2017	2018	2019
Ampolla Mar	818	1515	1673	737	786	1927	1499
UA8	2166	2666	3133	2854	3570	5046	4474
Pinets	2228	2807	3061	3399	3603	3093	3333
Minini	2061	2427	1946	3583	1609	2165	2219
Cala Avellanes	620	641	645	564	1492	1395	1968
Garxal	399	419	588	425	736	397	534
Rave de Mar	550	27	34	28	567	27	33
Av. Baconé	274	1000	277	292	466	307	530
Port Perquer	*						
Goleró	**						
Mirador	140	144	187	182	179	160	189
Av. Cap-Roig	1027	1327	1406	2496	1077	1296	1328
Perales	1067	809	862	1318	905	1358	1163
Totals	11350	13782	13812	15878	14990	17171	17270

*Instal·lació elèctrica compartida amb altres equipaments municipals, a càrrec de l'Ajuntament.

** Instal·lació elèctrica compartida amb altres equipaments municipals, consum a càrrec de la concessionària a partir del 2n any.

La xarxa de pluvials de l'Ampolla i Cap Roig, te aproximadament 9900ml de canonades, 425 embornals i 175 arquetes de registre.



AB)L'AMPOLLA

ESTACIO DE BOMBAMENT AMPOLLA MAR (Q-2009)

Ubicació: Entrada Urbanització Ampolla -Mar

Fotografia:



Plànol situació:



Característiques Tècniques de les bombes:

Unitats:2

Marca: Grundfos

Model: AP-100.100.32

Potència: 4kW

DN: 100

L'escomesa elèctrica té les següents característiques:

- o Companyia comercialitzadora: ENDESA
- o Potència contractada: 5,5 kW
- o Tensió: 400 v.
- o Tarifa: 2.0A
- o Pòlissa núm.: 22048



ESTACIO DE BOMBAMENT UA8 (Q-2008)

Ubicació: Barranc de Sant Pere, enfront Devimar

Fotografia:



Plànol situació:



Característiques Tècniques de les bombes:

Unitats: 2

Marca: Flygt

Model: CP 3300 MT

Potència: 34kW

DN: 300

La escomesa elèctrica té les següents característiques:

- o Companyia comercialitzadora: ENDESA
- o Potència contractada: 43,648 kW
- o Tensió: 400 v.
- o Tarifa: 3.0A
- o Pòlissa núm.: 31510



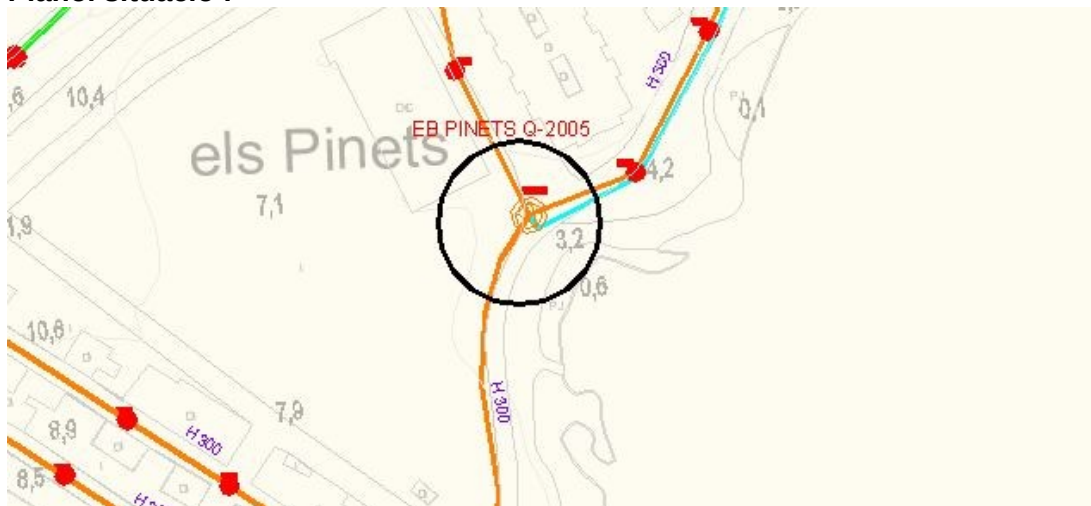
ESTACIO DE BOMBAMENT PINETS (Q-2005)

Ubicació: C/ Pinets creuant c/ Ronda del Mar

Fotografia:



Plànol situació :



Característiques Tècniques de les bombes:

Unitats: 2

Marca: ABS

Model: XFP150E-CB1.4

Potència: 6,7kW

DN: 150

La escomesa elèctrica té les següents característiques:

- o Companyia comercialitzadora: ENDESA
- o Potència contractada: 6,6 kW
- o Tensió: 230 v.
- o Tarifa: 2.0A



o Pòlissa núm.: 19970

ESTACIO DE BOMBAMENT MININI (Q-2014)

Ubicació: Prolongació Passeig del Centre S/N

Fotografia:



Plànol situació:



Característiques Tècniques de les bombes:

Unitats: 2

Marca: FLYGT

Model: CP 3170.180 LT

Potència: 15kW

DN: 250

La escomesa elèctrica té les següents característiques:

- o Companyia comercialitzadora: ENDESA
- o Potència contractada: 17,321 kW
- o Tensió: 400 v.
- o Tarifa: 3.0A
- o Pòlissa núm.: 31511



ESTACIO DE BOMBAMENT AVELLANES (Q-2001)

Ubicació: C/ Mar

Fotografia:



Plànol situació:



Característiques Tècniques de les bombes:

Unitats: 2

Marca: ABS

Model: AFP1501M 550/4-52

Potència: 7.45-6 kW

DN: 150

La escomesa elèctrica té les següents característiques:

- o Companyia comercialitzadora: ENDESA



- o Potència contractada: 8,8 kW
- o Tensió: 230 v.
- o Tarifa: 2.0A
- o Pòlissa núm.: 20174

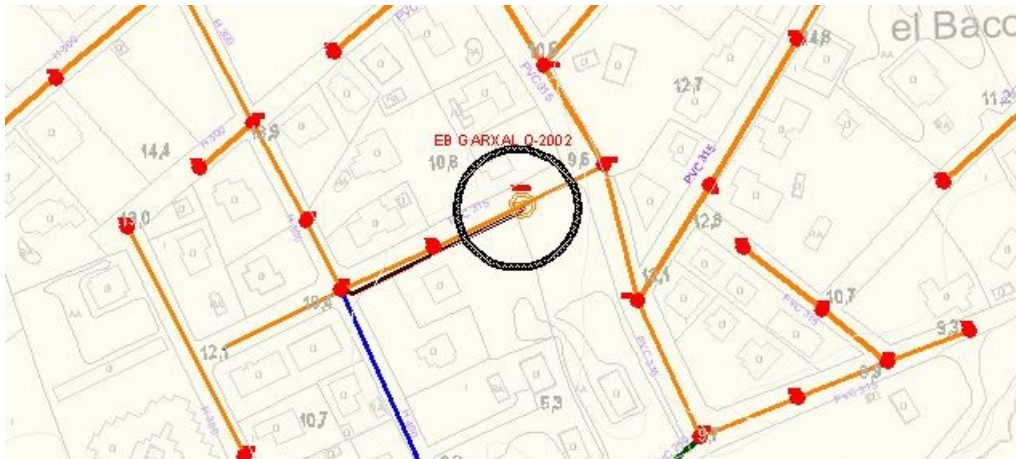
ESTACIO DE BOMBAMENT GARXAL (Q-2002)

Ubicació: C/ Garxal

Fotografia:



Plànol situació:



Característiques Tècniques de les bombes:

Unitats: 2

Marca: Caprari

Model: KCW080H04043NA-E

Potència: 5,1-6,5 kW

DN: 80

La escomesa elèctrica té les següents característiques:

- o Companyia comercialitzadora: ENDESA
- o Potència contractada: 10 kW



- o Tensió: 400 v.
- o Tarifa: 2.0A
- o Pòlissa núm.: 22371

ESTACIO DE BOMBAMENT RAVE DE MAR (Q-2003)

Ubicació: C/ Rave de Mar

Fotografia:



Plànol situació:



Característiques Tècniques de les bombes:

Unitats:2

Marca: Caprari

Model: KCW100L05542NE-E

Potència: 6,5-8,9 kW

DN: 100



La escomesa elèctrica té les següents característiques:

- o Companyia comercialitzadora: ENDESA
- o Potència contractada: 10 kW
- o Tensió: 400 v.
- o Tarifa: 2.0A
- o Pòlissa núm.: 22372

ESTACIO DE BOMBAMENT AV. BACONE (Q-2004)

Ubicació: C/ Av. Bacone

Fotografia:



Plànol situació:



Característiques Tècniques de les bombes:

Unitats:2

Marca: Caprari

Model: KCW100L09042NA-E

Potència: 11,2-14,2 kW

DN: 100



La escomesa elèctrica té les següents característiques:

- o Companyia comercialitzadora: ENDESA
- o Potència contractada: 15 kW
- o Tensió: 400 v.
- o Tarifa: 3.0A
- o Pòlissa núm.: 22388

ESTACIO DE BOMBAMENT PORT PESQUER

Ubicació: C/ Mateu Piñana

Fotografia:



Plànol situació:



Característiques Tècniques de les bombes:

Unitats:2

Marca: Desconegudes

Model: Desconegut

Potència: Desconeguda



DN: Desconegut

La escomesa elèctrica es compartida amb altres equipaments municipals.

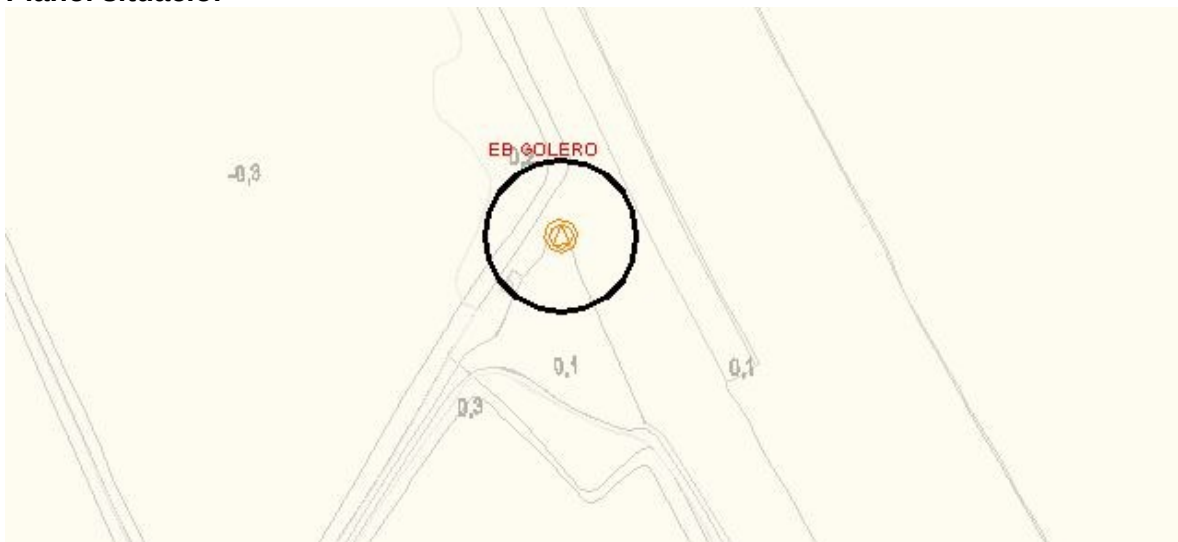
ESTACIO DE BOMBAMENT GOLERO

Ubicació: Goleró

Fotografia:



Plànol situació:



Característiques Tècniques de les bombes:

Unitats: 2

Marca: Dreno

Model Compatta M/T

Potència: Desconeguda

La escomesa elèctrica es compartida amb altres equipaments municipals.



AB) CAP ROIG

ESTACIO DE BOMBAMENT PL. MIRADOR (Q-2010)

Ubicació: C/ Plaça Mirador

Fotografia:



Plànol ubicació:



Característiques Tècniques de les bombes:

Unitats:2

Marca: Flygt



Model: CP 3045-HT-180-250-1

Potència: 1,2 KW

DN: 50

La escomesa elèctrica té les següents característiques:

- o Companyia comercialitzadora: ENDESA
- o Potència contractada: 10 kW
- o Tensió: 400 v.
- o Tarifa: 2.0A
- o Pòlissa núm.: 40011234851

ESTACIO DE BOMBAMENT AV. CAP ROIG (Q-2011)

Ubicació: C/ Av. Cap Roig

Fotografia:



Plànol ubicació:



Característiques Tècniques de les bombes:

Unitats:2

Marca: Flygt

Model: CP 3127-SH-180-259-0

Potència: 7,4 kW

DN: 80



La escomesa elèctrica té les següents característiques:

- o Companyia comercialitzadora: ENDESA
- o Potència contractada: 10 kW
- o Tensió: 400 v.
- o Tarifa: 2.0A
- o Pòlissa núm.: 40011234846

ESTACIO DE BOMBAMENT URB. CURTO (Q-2012)

Ubicació: C/ Av. Perales

Fotografia:



Plànol ubicació:



Característiques Tècniques de les bombes:

Unitats: 2
Marca: Saci
Model: Grinder
Potència: 4 kW



DN: 50

La escomesa elèctrica té les següents característiques:

- o Companyia comercialitzadora: ENDESA
- o Potència contractada: 10,392 kW
- o Tensió: 400 v.
- o Tarifa: 2.1DHA
- o Pòlissa núm.: 82011323797

Disposa d'un equip generador d'energia autònom de gasoil.



ANNEX 2. OBRES I ACTUACIONS INCLOSES EN L'OBJECTE DEL CONTRACTE

A) L'obra descrita a continuació es considera una actuació inclosa en l'objecte del Contracte.

Substitució de l'estació de bombament anomenada Goleró

Consisteix en la demolició i extracció de l'E.B actual i la construcció d'una nova E.B. amb canonada d'impulsió fins a la xarxa actual de clavegueram situada al passeig de l'Arenal.

Els treballs a realitzar inclouen:

- La col·locació de 1.200 ml. de canonada de PE100 alta densitat DN 110. PN 10. Dins una rasa d'1 m. de fondària sobre llit de sorra de 10cm. amb recobriment de la canonada de 20 cm. de sorra.
- El reblert posterior amb material seleccionat de l'excavació i a 30 centímetres per sobre del tub es col·locarà una cinta senyalitzadora de polietilè de 20 centímetres d'amplada i resistència suficient de color blau.
- Demolició i retirada de la E.B. actual i construcció de la nova E.B, per l'excavació en sec s'utilitzarà el sistema well-point, per la seva construcció "in situ". Tindrà una cambra de bombament de 1.5x1.5x2 m. amb dues bombes submergibles, cambra de per vàlvules amb les connexions de canonades, vàlvules i accessoris, nou quadre de control i nou subministrament elèctric; modificació de la línia de subministrament elèctric; 6 boies de nivell, part proporcional d'accessoris, passos de ponts de canals, vàlvules, ventoses i qualsevol element necessari per al correcte funcionament, altre material i obra civil necessària. Finalment es reposaran els paviments existents al seu estat inicial.

Inclou també la gestió dels permisos, projecte, legalització i l'abonament de les taxes que correspongui.

EL preu s'estima amb despeses generals i benefici industrial inclòs

El pressupost previst per aquesta actuació és de: **70.000 €** (IVA, no inclòs)

El treballs s'efectuaran dins del segon semestre del primer any de la concessió, tot i que s'iniciarà el primer semestre amb la documentació tècnica necessària i la gestió dels permisos.

Repercussió del cost de les obres i actuacions incloses en el contracte

Les obres a realitzar pel concessionari s'amortitzaran econòmicament en 20 anys.

B) Instal·lació comptadors telemètrics

Els comptadors a instal·lar hauran de complir com a mínim les següents condicions:

- Els protocols de comunicació seran oberts
- freqüència de lectura horària i alarmes programades
- bateria de 10 anys de durada mínima
- estar connectats a una xarxa de transmissió de dades, que permetrà recollir tota la informació i posar-la a disposició del concessionari per al control operacional amb acumulació de dades datalogger i lectura diària o amb altre període justificat
- L'Ajuntament i els usuaris tindran accés a la consulta de dades completa o restringida



ANNEX 3. REGLAMENT DE L'AIGUA

REGLAMENT DEL SERVEI D'ABASTAMENT D'AIGUA POTABLE AL MUNICIPI DE L'AMPOLLA

Veure web oficial de l'Ajuntament de l'Ampolla: <https://ampolla.cat/>



ANNEX 4. REGLAMENT DE SANEJAMENT

MENTRE NO S'APROVI UN REGLAMENT MUNICIPAL ESPECÍFIC, SERÀ D'APLICACIÓ EL REDACTAT I APROVAT PEL CONSELL COMARCAL DEL BAIX EBRE, DISPONIBLE A L'APARTAT REGLAMENTS DE LA SEVA WEB www.baixebre.cat



ANNEX 5. MILLORES

A. MILLORA DELS SISTEMA DE TELEGESTIÓ DEL SERVEI D'ABASTAMENT

L'actual sistema de telegestió consta de una Llicència Scada PCWIN-11, una remota S550 al Dipòsit de Mataret i una remota S550 al pou Gilet IV, i la millora seria:

- Una actualització de l'actual SCADA PCWIN-1 a PCWIN2, Programa BASE per a 50 estacions remotes S550 i 50 dataloggers LS/LT que comprèn: Gestió de 10000 informacions, base de dades, consulta i interrogació de les estacions remotes, controladors Modbus, Sofbus PL i Sofbus PC. Totes les funcionalitats de Softools i servidor OPC. Tots el punts hauran de ser integrats en una APN dedicada amb IPs fixes en Lloc central i SIMs de les remotes S550, per a la recepció de les dades en GPRS, així com l'accés web remot.
- Una ampliació en la remota existent al Dipòsit Mataret, amb targeta sèrie connexió, una RS485A no aïllada, targeta 4 AI (4 entrades Analògiques Multi-estàndard), captador de nivell i captador de pressió 0-16 bar i sonda de conductivitat sortida 4-20 mA. rang 0-10 mS.
- Una ampliació en la remota existent al pou Gilet IV amb instal·lació i connexió al sistema de telecomandament d'un sensor amperomètric de clor lliure actiu, amb cel·la de flux en metacrilat amb vàlvula de regulació de cabal. Rang 0,005 a 20 mg/l HOIC, i Instal·lació i connexió al sistema de telecomandament de comptador electromagnètic DN 125 a la canonada de l'alimentació provinent del CAT i connectar la informació a la remota amb targeta 2 AI-20 (2 entrades 4-20 mA).
- Una implantació de telecomandament en 2 Dipòsits i 1 Grup de Pressió al PP7 amb instal·lació d'una remota S550 amb targeta d'alimentació xarxa 110-240 VAC - carregador 12 VDC, funció automatisme en llenguatge ST per a S550 una targeta mòdem GSM-3 (SMS/2G/3G) + antena omni, Targeta sèrie connexió 1 RS485A, Targeta de 8 DI, Targetes de 4 AI, Targeta 4 DO + WDG un captador de pressió CNPR 0-16 bar i instal·lació i connexió al sistema de telecomandament de sensor amperomètric de clor lliure actiu, amb cel·la de flux en metacrilat amb vàlvula de regulació de cabal. Rang 0,005 a 20 mg/l HOIC.

a) **IMPORT TOTAL** **40.558,30 €**



B. MILLORA DELS SISTEMA DE TELEGESTIÓ DEL SERVEI DE SANEJAMENT

Implantació del sistema de telecontrol a 13 Estacions de Bombament d'Aigües Residuals amb sobreexidor (UA8, Pinets, Minini, Port Pesquer, Mirador, Cap-Roig, Perales) i 5 Estacions de Bombament d'Aigües Residuals sense sobreexidor (Goleró, Ampolla-Mar, Avellanes, Garxall, Rave de Mar, Baconé i la millora seria:

- Per les EBAR's amb sobreexidor, instal·lació d'una remota S550 amb targeta d'alimentació xarxa 110-240 VAC - carregador 12 VDC, funció automatisme en llenguatge ST per a S550 amb targeta mòdem GSM-3 (SMS/2G/3G) + antena omni, Targeta sèrie connexió 1 RS485A, Targeta de 8 DI, Targeta de 2 DO, protecció alimentació baixa tensió i Captador de desbordament CSV.
- Per les EBAR's sense sobreexidor, instal·lació 1 remota S550 amb targeta d'alimentació xarxa 110-240 VAC - carregador 12 VDC, funció automatisme en llenguatge ST per a S550, amb targeta mòdem GSM-3 (SMS/2G/3G) + antena omni, Targeta sèrie connexió 1 RS485A, Targeta de 8 DI, Targeta de 2 DO, protecció alimentació baixa tensió i captador de desbordament CSV.

b) IMPORT TOTAL 67.622,35 €



SECTORITZACIÓ DE LA XARXA D'ABASTAMENT

Es pretén sectoritzar la Xarxa d'Abastament de L'Ampolla per l'optimització del control del rendiment de la xarxa, l'obra civil necessaria segons la ubicació del comptador i la instal·lació de comptador equipats amb Data Logger LS42 amb pial estàndard per poder mesurar la pressió amb captador 10 bars per a LS42 / LS-V (2AI + 1 CPR 10 bars) de la següent forma:

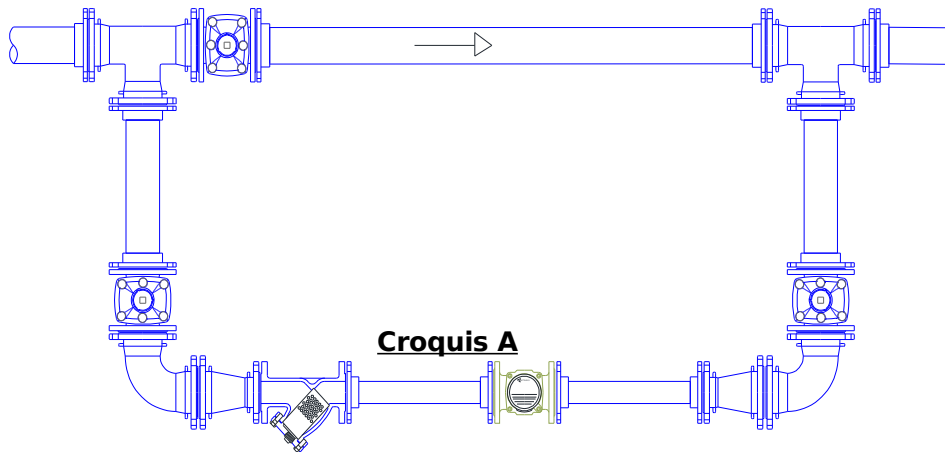
	Denominació	Emplaçament comptador
SECTOR 1	PP13	Pl. Europa
SECTOR 2	PP12	Av. Amsterdam
SECTOR 3	Baixada Sant Pere	Sortida dipòsit Mataret
SECTOR 4	PP7-3	C/ Baix Ebre
SECTOR 5	Ampolla - Mar	Av. Ampolla
SECTOR 6	Roqué - Mar	C/ Mar Cantàbric
SECTOR 7	Minini	C/ Fonoll
SECTOR 8	R. Mar	C/ Rond del Mar
SECTOR 9	Peatonla - Platja	C/ Tresmall
SECTOR 10	Sant Joan	C/ Encanyissada
SECTOR 11	Baconé	C/ Lluís Companys
SECTOR 12	Cap-Roig	B. Partició
SECTOR 13	Mestral	C/ Mestral
SECTOR 14	Perales	C/ Nortbert Grundmann
SECTOR 15	Dipòsit Cap-Roig	Sortida dipòsit Cap-Roig

A l'Annex 1 s'adjunta plànol de la Xarxa amb el sectors necessaris per a la execució del projecte.

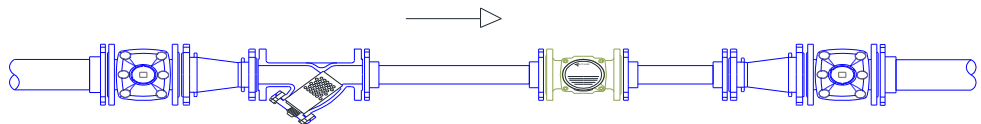
A continuació s'explica les següents actuacions segons la ubicació per la instal·lació:

- Els Sector 1 i 2 , ja disposa de comptador, però no te telegestió
- El Sector 3, Sector 4, Sector 5, Sector 6, Sector 7, Sector 8, Sector 9, Sector 11, Sector 12, Sector 13, Sector 14 i Sector 15, es seguirà el següent croquis:





- Al Sector 10 s'instal·larà el comptador es seguirà el següent croquis:



En quant a la partida d'obra civil , tindrem pou de registre per a allotjament de vàlvula en calçada, arqueta per a la instal·lació de comptador, filtre i claus i el telecomandament a cada comptador. Respecte al moviment de terres tindres 4 opcions diferents:

- **M1**: Canonada general es troba a la vorera i es realitza el by-pass a la mateixa vorera
- **M2**: Canonada general es troba a la calçada i es realitza el by-pass fins a la vorera
- **M3**: Canonada general es troba a la vorera i no es realitza by-pass
- **M4**: Canonada general es troba en terreny no asfaltat



C. SECTOR 1 PP13

Comptador de pulsos existent			
Unitat d'obra	Quantitat	Import	Import Total
Telecontrol sectorització	1	1503,82	1.503,82 €

c) IMPORT TOTAL 1.503,82 €

D. SECTOR 2 PP12

Comptador de pulsos existent			
Unitat d'obra	Quantitat	Import	Import Total
Telecontrol sectorització	1	1503,82	1.503,82 €

d) IMPORT TOTAL 1.503,82 €

**E. SECTOR 3 BAIXADA B.
ST. PERE**

Canonada PE 160 mm en camí de terra			
Comptador electromagnètic DN 125 mm			
By-pass en camí de terra			
Unitat d'obra	Quantitat	Import	Import Total
Connexió i Instal·lació Comptador electromagnètic DN 125 a canonada de PE 160 mm. Segons croquis A.	1	6494,93	6.494,93 €
Moviment de Terres tipus M4	1	2142,80	2.142,80 €
Arqueta Registre Comptador Sector	1	551,06	551,06 €
Arqueta Registre Válvula calçada	1	449,10	449,10 €
Telecontrol sectorització	1	1503,82	1.503,82 €

e) IMPORT TOTAL 11.141,72 €



F. SECTOR 4 PP7-3

Canonada PE 110 mm en vorera

Comptador tipus Woltex DN 65 mm

Canonada i by-pass en vorera

Unitat d'obra	Quantitat	Import	Import Total
Connexió i Instal·lació Comptador tipus Woltex DN 65 a canonada de PE 110 mm. Segons croquis A.	1	2808,20	2.808,20 €
Moviment de Terres tipus M1	1	3888,24	3.888,24 €
Arqueta Registre Comptador Sector	1	551,06	551,06 €
Telecontrol sectorització	1	1503,82	1.503,82 €
f) IMPORT TOTAL			8.751,32 €

**G. SECTOR 5
AMPOLLA-MAR**

Canonada PE 110 mm en calçada

Comptador tipus Woltex DN 80 mm

by-pass fins a la vorera

Unitat d'obra	Quantitat	Import	Import Total
Connexió i Instal·lació Comptador tipus Woltex DN 80 a canonada de PE 110 mm. Segons croquis A.	1	3080,37	3.080,37 €
Moviment de Terres tipus M2	1	5417,43	5.417,43 €
Arqueta Registre Comptador Sector	1	551,06	551,06 €
Arqueta Registre Vàlvula calçada	1	449,10	449,10 €
Telecontrol sectorització	1	1503,82	1.503,82 €
g) IMPORT TOTAL			11.001,78 €

H. SECTOR 6 ROQUÉ-MAR

Canonada PE 110 mm en calçada



Comptador tipus Woltex DN 40 mm			
by-pass fins a la vorera			
Unitat d'obra	Quantitat	Import	Import Total
Connexió i Instal·lació Comptador tipus Woltex DN 40 a canonada de PE 110 mm. Segons croquis A.	1	2360,12	2.360,12 €
Moviment de Terres tipus M2	1	5417,43	5.417,43 €
Arqueta Registre Comptador Sector	1	551,06	551,06 €
Arqueta Registre Válvula calçada	1	449,10	449,10 €
Telecontrol sectorització	1	1503,82	1.503,82 €
h) IMPORT TOTAL			10.281,53 €

I. SECTOR 7 MININI			
Canonada PVC 125 mm en calçada			
Comptador tipus Woltex DN 50 mm			
by-pass fins a la vorera			
Unitat d'obra	Quantitat	Import	Import Total
Connexió i Instal·lació Comptador tipus Woltex DN 50 a canonada de PVC 125 mm. Segons croquis A.	1	3585,91	3.585,91 €
Moviment de Terres tipus M2	1	5417,43	5.417,43 €
Arqueta Registre Comptador Sector	1	551,06	551,06 €
Arqueta Registre Válvula calçada	1	449,10	449,10 €
Telecontrol sectorització	1	1503,82	1.503,82 €
i) IMPORT TOTAL			11.507,32 €



J. SECTOR 8 R. MAR

Canonada PE 125 mm en vorera

Contador tipus Woltex DN 80 mm

Canonada i by-pass en vorera

Unitat d'obra	Quantitat	Import	Import Total
Connexió i Instal·lació Comptador tipus Woltex DN 80mm a canonada de PE 125 mm. Segons croquis A.	1	3793,76	3.793,76 €
Moviment de Terres tipus M1	1	3888,24	3.888,24 €
Arqueta Registre Comptador Sector	1	551,06	551,06 €
Telecontrol sectorització	1	1503,82	1.503,82 €

j) IMPORT TOTAL**9.736,88 €**

**K. SECTOR 9
PEATONAL-PLATJA**

Canonada FC 125 mm en calçada

Comptador tipus Woltex DN 65 mm

by-pass fins a la vorera

Unitat d'obra	Quantitat	Import	Import Total
Connexió i Instal·lació Comptador tipus Woltex DN 65 mm a canonada de FC 125 mm. Segons croquis A.	1	3568,41	3.568,41 €
Moviment de Terres tipus M2	1	5417,43	5.417,43 €
Arqueta Registre Comptador Sector	1	551,06	551,06 €
Arqueta Registre Válvula calçada	1	449,10	449,10 €
Telecontrol sectorització	1	1503,82	1.503,82 €

k) IMPORT TOTAL TOTAL Sector 9

11.489,82 €

M. SECTOR 10 SANT JOAN

Canonada PE 110 mm en vorera

Comptador tipus Woltex DN 40 mm

NO by-pass

Unitat d'obra	Quantitat	Import	Import Total
----------------------	------------------	---------------	---------------------



Connexió i Instal·lació Comptador tipus Woltex DN 40mm a canonada de PE 110 mm. Segons croquis B.	1	1238,15	1.238,15 €
Moviment de Terres tipus M3	1	2592,16	2.592,16 €
Arqueta Registre Comptador Sector	1	551,06	551,06 €
Telecontrol sectorització	1	1503,82	1.503,82 €

m) IMPORT TOTAL 5.885,19 €

N. SECTOR 11 BACONÉ

Canonada PE 160 mm en vorera

Comptador tipus Woltex DN 80 mm

by-pass en vorera

Unitat d'obra	Quantitat	Import	Import Total
Connexió i Instal·lació Comptador tipus Woltex DN 80mm a canonada de PE 160 mm. Segons croquis A.	1	4178,02	4.178,02 €
Moviment de Terres tipus M1	1	3888,24	3.888,24 €
Arqueta Registre Comptador Sector	1	551,06	551,06 €
Telecontrol sectorització	1	1503,82	1.503,82 €

n) IMPORT TOTAL 10.121,15 €



O. SECTOR 12 CAP-ROIG

Canonada PVC 160 mm en camí de terra

Comptador tipus Woltex DN 125 mm

By-pass en camí de terra

Unitat d'obra	Quantitat	Import	Import Total
Connexió i Instal·lació Comptador tipus Woltex DN 125 a canonada de PE 160 mm. Segons croquis A.	1	4363,07	4.363,07 €
Moviment de Terres tipus M4	1	2142,80	2.142,80 €
Arqueta Registre Comptador Sector	1	551,06	551,06 €
Arqueta Registre Válvula calçada	1	449,10	449,10 €
Telecontrol sectorització	1	1503,82	1.503,82 €

o) IMPORT TOTAL**9.009,86 €**

P. SECTOR 13 MESTRAL

Canonada PE 160 mm en calçada

Comptador tipus Woltex DN 125 mm

By-pass fins a la vorera

Unitat d'obra	Quantitat	Import	Import Total
Connexió i Instal·lació Comptador tipus Woltex DN 125 a canonada de PE 160 mm. Segons croquis A.	1	4573,91	4.573,91 €
Moviment de Terres tipus M2	1	5417,43	5.417,43 €
Arqueta Registre Comptador Sector	1	551,06	551,06 €
Arqueta Registre Válvula calçada	1	449,10	449,10 €
Telecontrol sectorització	1	1503,82	1.503,82 €

p) IMPORT TOTAL**12.495,33 €****Q. SECTOR 14 PERALES**

Canonada PE 110 mm en calçada

Comptador tipus Woltex DN 50 mm

By-pass en vorera



Unitat d'obra	Quantitat	Import	Import Total
Connexió i Instal·lació Comptador tipus Woltex DN 50mm a canonada de PE 110 mm. Segons croquis A.	1	2586,04	2.586,04 €
Moviment de Terres tipus M2	1	5417,43	5.417,43 €
Arqueta Registre Comptador Sector	1	551,06	551,06 €
Arqueta Registre Válvula calçada	1	449,10	449,10 €
Telecontrol sectorització	1	1503,82	1.503,82 €
q) IMPORT TOTAL			10.507,45 €

R. SECTOR 15 SORTIDA			
DIPÒSIT CAP-ROIG			
Canonada PVC 160 mm en camí de terra			
Comptador DN 125 electromagnètic			
By-pass en camí de terra			
Unitat d'obra	Quantitat	Import	Import Total
Connexió i Instal·lació Comptador electromagnètic DN 125mm a canonada de PE 160 mm. Segons croquis A.	1	6494,93	6.494,93 €
Moviment de Terres tipus M4	1	2142,80	2.142,80 €
Arqueta Registre Comptador Sector	1	551,06	551,06 €
Arqueta Registre Válvula calçada	1	449,10	449,10 €
Telecontrol sectorització	1	1503,82	1.503,82 €
r) IMPORT TOTAL			11.141,72 €



MILLORA DE LA XARXA D'ABASTAMENT

Es pretén la renovació de conducció existent de fibrociment per una conducció de PE de la Xarxa d'Abastament de L'Ampolla. La valoració de les mencionades actuacions inclou tota l'obra civil de moviments de terra i reposicions de paviments existents, així com la instal·lació de la nova canonada, accessoris, pericons, registres, vàlvules.... Les millores a realitzar per sectors serien les següents:

S. Avinguda Barceloneta - Mar - Canal Vell, substitució de 667 ml de FC 150 per PE 160

s) IMPORT TOTAL 95.000€

T. Carrer Passeig del Centre - Bassa les Clotes - Jaca - Ocells, substitució de 258 ml de FC 125 per PE 125

t) IMPORT TOTAL 33.000€

U. Carrer Tarragona - Codines - St Jordi, substitució de 256 ml de FC 125 per PE 125

u) IMPORT TOTAL 35.000€

V. Carrer Joan Miró - F. Macià - Pau Casals, substitució de 96 ml de FC 150 per PE 160



v) IMPORT TOTAL

15.000€

W. Carrer Vista Alegre, substitució de 195 ml de FC 125 per PE 125

w) IMPORT TOTAL

25.000€



ANNEX 6. PLÀNOLS

(En format PDF en fitxers adjunts).

