



Ajuntament de Vila-seca

MEMÒRIA I VALORACIÓ

ARRANJAMENTS PUNTUALS A FAÇANA I
TREBALLS DE NETEJA A L'AUDITORI
JOSEP CARRERAS DE VILA-SECA



Adrià Pagès Rovira
Tècnic col·legiat núm. 1705
Tlf: 686 18 51 61

ÍNDEX DE LA MEMÒRIA I VALORACIÓ

Dels treballs d'arranjaments puntuals de façana, neteja i diversos, a l'auditori Josep Carreras situat a la plaça Frederic Montpou, 1, 43480, de Vila-seca

MEMÒRIA

- 1.- Antecedents
- 2.- Breu descripció de l'edifici
- 3.- Partides d'obra i amidaments
- 4.- Ocupació via pública
- 5.- Retirada de la runa
- 6.- Pressupost d'execució material amb aplicació preus unitaris
- 7.- Resum capítols i pressupost Contracta

ANNEX A LA MEMÒRIA

Estudi de gestió de residus segons decret 89/2010

EVALUACIÓ DE RISCOS

Annex normes utilització plataformes elevadores mòbils per a persones

DOCUMENTACIÓ GRÀFICA



Ajuntament de Vila-seca

MEMÒRIA I VALORACIÓ

Dels treballs d'arranjaments puntuals de façana, neteja i diversos, a l'auditori Josep Carreras situat a la plaça Frederic Montpou, 1, 43480, de Vila-seca

1.- Antecedents

El present treball es realitza seguint les indicacions de l'**AJUNTAMENT DE VILA-SECA**, a la fi de descriure els treballs necessaris per l'arranjament puntual de façana, neteja i diversos d'obra menors, a l'auditori Josep Carreras de propietat municipal ubicat a la plaça Frederic Montpou, 1.

Per a una correcta ubicació s'adjunta plànol d'emplaçament.



Situació edifici

2.- Breu descripció de l'edifici

Es tracta d'una edificació aïllada, amb una planta baixa i una alçada. La planta baixa correspon a les oficines i al auditori, així com al hall i als diversos accessos a l'edifici. A planta primera disposa de diverses aules i sales de reunions.

La façana principal es compon d'un accés escalonat i una part a primera planta de la façana ventilada aplacada que envolta l'auditori i la zona central de planta primera amb un tancament de lamel·les. La façana posterior està a la mateixa cota de la plaça d'accès i té un lateral amb l'aplatat de l'auditori i l'altre lateral de formigó vist i un tancament format per lamel·les en planta

baixa i primera. Les façanes laterals, són de tancament, una d'elles és completament cega amb l'aplatat de l'auditori en planta primera i formigó vist en planta baixa. L'altra lateral disposa de lamel·les als finestrals de planta primera i una obertura que dona a un jardí interior.



Vista edifici

3.- Partides d'obra i amidaments

I.- Mitjans auxiliars

Partida I.01.01

UT Lloguer de plataforma elevadora formada per braç articulat motor diesel per a la realització dels treballs en cantell de forjat. La partida s'ha contabilitzat per dies en els 3 punts a intervenir: 1 a façana principal i 2 a la façana posterior.

2,00 ut



Partida I.01.02

M2 Subministre i col·locació de bastida tubular normalitzada, situada al perímetre de l'auditori segons documentació adjunta, fins a 6 m d'alçada màxima de treball, formada per estructura tubular d'acer galvanitzat de 48,3 mm de diàmetre i 3,2 mm de gruix, plataformes de treball de 80 cm d'ample, disposades cada 2 m d'alçada, escala interior amb reixeta d'accés, barana posterior amb dos barres i sòcol, i barana devantera amb una barra.

112,04 m2

Partida I.01.03

M2 Subministre i col·locació de bastida tubular normalitzada, situada a façana nord-est a planta primera en coberta no transitable de l'auditori segons documentació adjunta, fins a 4 m d'alçada màxima de treball, formada per estructura tubular d'acer galvanitzat de 48,3 mm de diàmetre i 3,2 mm de gruix, plataformes de treball de 80 cm d'ample, disposades cada 2 m d'alçada, escala interior amb reixeta d'accés, barana posterior amb dos barres i sòcol, i barana devantera amb una barra.

6,20 m2



Partida I.01.04

M2 Subministre i col·locació de basda tubular normalitzada, situada a façana posterior de l'auditori segons documentació adjunta, fins a 4 m d'alçada màxima de treball, formada per estructura tubular d'acer galvanitzat de 48,3 mm de diàmetre i 3,2 mm de gruix, plataformes de treball de 80 cm d'ample, disposades cada 2 m d'alçada, escala interior amb reixeta d'accés, barana posterior amb dos barres i sòcol, i barana devantera amb una barra.

15,11 m2

II.- Treballs de neteja

Partida II.02.01

M2 Neteja química de façana de formigó en estat de conservació regular, mitjançant l'aplicació de llança d'aigua a pressió amb detergent neutre, considerant un grau de complexitat mig. La partida contempla la totalitat de les façanes a excepció de la façana aplicada ventilada.

630,23 m2

Partida II.02.02

M2 Neteja manual de paviment en bon estat de conservació, mitjançant l'aplicació de lleixiu amb un 10% d'aigua, aclarit amb llança d'aigua a pressió.

191,19 m2



Partida II.02.03

M2 Neteja manual de cantells en un estat de conservació regular, mitjançant l'aplicació de lleixiu amb un 10% d'aigua, aclarit amb llança d'aigua a pressió. Els cantells dels patis es troben a una alçada inferior a 3 m, es pot accedir a tots els cantells amb eines manuals desde els patis.

331,69 m2



III.- Treballs de reparació

Partida III.03.01

M Repicat de cantell de forjat per a la reparació estructural de forjat de formigó mitjançant aplicació manual de morters especials i neteja d'armadures si fos necessari. Caldrà deixar en les mateixes condicions el trencaigües existent. Es contabilitza una profunditat màxima de 10 cm i passivació de l'armat en els punts que així ho requereixin. Localització dels punts a tractar en la documentació gràfica adjunta.

630,23 m



Partida III.03.02

M Neteja manual de paviment en bon estat de conservació, mitjançant l'aplicació de lleixiu amb un 10% d'aigua, aclarit amb llança d'aigua a pressió.

191,19 m



Partida III.03.03

M Neteja manual de cantells en un estat de conservació regular, mitjançant l'aplicació de lleixiu amb un 10% d'aigua, aclarit amb llança d'aigua a pressió. Els cantells dels patis es troben a una alçada inferior a 3 m, es pot accedir a tots els cantells amb eines manuals desde els patis.

331,69 m



Partida III.03.04

M Reparació de junta de dilatació longitudinal exterior amb escuma de poliuretá i posterior segellat al cantell del pati i reposició de la tela asfáltica en el tram de coberta. La medició contempla el tram de coberta comprés entre els patis 2 i 3 incloent els faldons en voladís de cada pati.

9,16 m

Partida III.03.05

M Extracció tela asfáltica autoprotegida deteriorada existent i reposició per una de les mateixes característiques generant solapaments amb la tela existent en bon estat. Ubicada a coberta enre els patis 2 i 3. la medició contempla ambdós costats de la junta.

7,18 m



Partida III.03.06

M Reparació de junta de dilatació transversal exterior amb escuma de poliuretá i posterior segellat. La medició contempla el voladiu de la façana posterior a planta primera on s'hi ubiquen les lamel·les de tancament.

1,50 m



Partida III.03.07

M Subministre i col·locació de pletina d'alumini en voladiu de façana en el xamfrà de façana principal i façana Nord-oest per a la generació de goteró amb anclatge mecànic.

3,36 m



Partida III.03.08

Pa Retirada manual de material acopiats a coberta i residus d'antigues reparacions. Inclou: posterior càrrega a contenidor o camió. S'aprofitaran les bastides instal·lades a planta primera i a la façana Nord-est per a la retirada d'aquest elements mitjançant la instal·lació d'un sistema de politges.

1,00 pa



IV.- Seguretat i salut

Partida IV.04.01

Pa Mesures de seguretat i salut durant l'execució dels treballs. Inclou redacció del pla de seguretat.

1,00 pa

V.- Gestió de residus

Partida V.05.01

M3 Càrrega amb mitjans mecànics i transport de residus a instal·lació autoritzada de gestió de residus, amb camió de 7 T, amb un recorregut de més de 10 i fins a 15 km.

4,40 m3

Partida V.05.02

M3 Deposició controlada a dipòsit autoritzat, amb cànon sobre la deposició controlada dels residus de la construcció inclòs, segons la LLEI 8/2008, de residus de terra inerts, procedents d'excavació, amb codi 170504 segons la Llista Europea de Residus (ORDEN MAM/304/2002).

4,40 m3

Partida V.05.03

Pa Taxes corresponents a la gestió dels residus de tota l'obra a l'abocador corresponent.

1,00 m

4.- Ocupació via pública

Els treballs s'efectuaran amb una bastida tubular metàl·lica descansada sobre vial públic sense necessitat d'habilitar pas de vianants ja que les voreres disposen de 3 o més metres d'amplada en totes les façanes a intervenir.

Desglossat per façanes:

- Façana principal: 40,69 m2 amb un màxim de 3 dies de treball.
- Façana Nord-est: 48,31 m2 amb un màxim de 5 dies de treball.
- Façana posterior: 29,70 m2 amb un màxim de 8 dies de treball.
- Façana Sud-oest: 72,12 m2 amb un màxim de 4 dies de treball.

La bastida quedarà perfectament indicada tant de dia com de nit.

Per a l'ús del braç articulat es necessitaran 9 m2 tant a façana principal com a la posterior i s'estima un màxim de 2 dies de treball per a cada intervenció.

Durant la realització dels treballs amb el braç articulat s'abalissarà i senyalitzarà la zona de treball.

5.- Retirada de la runa

En annex adjunt, s'indica el volum i procedència de la runa que es pot generar. En tot cas a la finalització de l'obra es presentarà certificat de la casa de runes que hagi procedit a la recepció i reciclatge de les mateixes.

6.- Pressupost d'execució material amb aplicació de preus unitaris

CÓDIGO	RESUMEN	CANTIDAD	PRECIO	IMPORTE
CAPÍTOL 1. MITJANS AUXILIARS				
00.01.01	<p>Ut Braç articulat diesel de 12 metres</p> <p>Lloguer de plataforma elevadora formada per braç articulat motor diesel per a la realització dels treballs en cantell de forjat. La partida s'ha contabilitzat per dies en els 3 punts a intervenir: 1 a façana principal i 2 a la façana posterior.</p>	2,00	360,00	720,00
00.01.02	<p>M2 Bastida tubular fins a 6 m d'alçada</p> <p>Subministre i col·locació de bastida tubular normalitzada, situada al perímetre de l'auditori segons documentació adjunta, fins a 6 m d'alçada màxima de treball, formada per estructura tubular d'acer galvanitzat de 48,3 mm de diàmetre i 3,2 mm de gruix, plataformes de treball de 80 cm d'ample, disposades cada 2 m d'alçada, escala interior amb reixeta d'accés, barana posterior amb dos barres i sòcol, i barana devantera amb una barra.</p> <p>Façana principal</p> <p>Façana Nord-est</p> <p>Façana posterior</p> <p>Façana Sud-oest</p>	27,13 32,21 4,62 48,08	65,39 65,39 65,39 65,39	1.774,03 2.106,21 302,10 3.143,95
00.01.03	<p>M2 Bastida tubular fins a 4 m d'alçada</p> <p>Subministre i col·locació de bastida tubular normalitzada, situada a façana nord-est a planta primera en coberta no transitable de l'auditori segons documentació adjunta, fins a 4 m d'alçada màxima de treball, formada per estructura tubular d'acer galvanitzat de 48,3 mm de diàmetre i 3,2 mm de gruix, plataformes de treball de 80 cm d'ample, disposades cada 2 m d'alçada, escala interior amb reixeta d'accés, barana posterior amb dos barres i sòcol, i barana devantera amb una barra.</p> <p>Façana Nord-est</p>	6,20	82,80	513,36
00.01.04	<p>M2 Bastida tubular fins a 10 m d'alçada</p> <p>Subministre i col·locació de basda tubular normalitzada, situada a façana façana posterior de l'auditori segons documentació adjunta, fins a 4 m d'alçada màxima de treball, formada per estructura tubular d'acer galvanitzat de 48,3 mm de diàmetre i 3,2 mm de gruix, plataformes de treball de 80 cm d'ample, disposades cada 2 m d'alçada, escala interior amb reixeta d'accés, barana posterior amb dos barres i sòcol, i barana devantera amb una barra.</p> <p>Façana posterior</p>	15,11	142,30	2.150,15
TOTAL CAPÍTOL C01 MITJANS AUXILIARS.....				10.709,81
CAPÍTUOL C02 TREBALLS DE NETEJA				
00.02.01	<p>M2 Neteja química de façana</p> <p>Neteja química de façana de formigó en estat de conservació regular, mitjançant l'aplicació de llança d'aigua a pressió amb detergent neutre, considerant un grau de complexitat mig. La partida contempla la totalitat de les façanes a excepció de la façana aplcada ventilada.</p> <p>Façana principal</p> <p>Façana Nord-est</p> <p>Façana posterior</p> <p>Façana Sud-oest</p>	31,76 217,17 188,49 192,81	29,27 29,27 29,27 29,27	929,62 6.356,57 5.517,10 5.643,55

CÓDIGO	RESUMEN	CANTIDAD	PRECIO	IMPORTE
00.02.02	M2 Neteja amb lleixiu paviment patis Neteja manual de paviment en bon estat de conservació, mitjançant l'aplicació de lleixiu amb un 10% d'aigua, aclarit amb llança d'aigua a pressió.			
	Pati 1	33,31	21,30	709,50
	Pati 2	79,42	21,30	1.691,65
	Pati 3	78,46	21,30	1.671,20
00.02.03	M Neteja amb lleixiu cantells Neteja manual de cantells en un estat de conservació regular, mitjançant l'aplicació de lleixiu amb un 10% d'aigua, aclarit amb llança d'aigua a pressió. Els cantells dels patis es troben a una alçada inferior a 3 m, es pot accedir a tots els cantells amb eines manuals desde els patis.			
	Façana principal	69,33	25,28	1.752,66
	Façana Nord-est	48,67	25,28	1.230,38
	Façana posterior	72,52	25,28	1.833,31
	Façana Sud-oest	7,12	25,28	179,99
	Pati 1	32,32	25,28	817,05
	Pati 2	43,71	25,28	1.104,99
	Pati 3	58,02	25,28	1.466,75
	TOTAL CAPÍTOL C02 TREBALLS DE NETEJA.....			30.904,30
CAPÍTOL C03 TREBALLS DE REPARACIÓ				
00.03.01	M Repicat cantell forjat Repicat de cantell de forjat per a la reparació estructural de forjat de formigó mitjançant aplicació manual de morters especials i neteja d'armadures si fos necessari. Caldrà deixar en les mateixes condicions el trencatges existent. Es contabiliza una profunditat màxima de 10 cm i passivació de l'armat en els punts que així ho requereixin. Localització dels punts a tractar en la documentació gràfica adjunta.			
	Façana principal	5,00	85,46	427,30
	Façana posterior	10,00	85,46	854,60
00.03.02	M Reparació junta dilatació transversal interior Reparació de junta de dilatació transversal interior amb escuma de poliuretà i col·locació de pletina d'acer inoxidable amb fixació mecànica només per un lateral. La medicació contempla el tram del hall al pati interior accedint desde la façana posterior.			
		11,74	43,53	511,04
00.03.03	M Reposició tela asfàltica autoprotegida Extracció tela asfàltica autoprotegida deteriorada existent i reposició per una de les mateixes característiques generant solapaments amb la tela existent en bon estat. Ubicada al pati de llums 1.			
		4,56	65,77	299,91
00.03.04	M Reparació junta dilatació longitudinal exterior Reparació de junta de dilatació longitudinal exterior amb escuma de poliuretà i posterior segellat al cantell del pati i reposició de la tela asfàltica en el tram de coberta. La medicació contempla el tram de coberta comprés entre els patis 2 i 3 incloent els faldons en voladís de cada pati.			
		9,16	39,76	364,20

CÓDIGO	RESUMEN	CANTIDAD	PRECIO	IMPORTE
00.03.05	M Reposició tela asfàltica autoprotegida Extracció tela asfàltica autoprotegida deteriorada existent i reposició per una de les mateixes característiques generant solapaments amb la tela existent en bon estat. Ubicada a coberta enre els patis 2 i 3. la medició contempla ambdós costats de la junta.	7,18	92,80	666,30
00.03.06	M Reparació junta dilatació transversal exterior Reparació de junta de dilatació transversal exterior amb escuma de poliuretá i posterior segellat. La medició contempla el voladiu de la façana posterior a planta primera on s'hi ubiquen les lamel·les de tancament.	1,50	83,20	124,80
00.03.07	M Generació de goteró Subministro y col·locació de pletina d'alumini en voladiu de façana en el xamfrà de façana principal i façana Nord-oest per a la generació de goteró amb anclatge mecànic.	3,36	52,00	174,72
00.03.08	Pa Retirada de material acopiat a coberta Retirada manual de material acopiat a coberta i residus d'antigues reparacions. Inclou: posterior càrrega a contenidor o camió. S'aprofitaran les bastides instal·lades a planta primera i a la façana Nord-est per a la retirada d'aquest elements mitjançant la instal·lació d'un sistema de politges.	1,00	780,00	780,00
TOTAL CAPÍTOL C3 TREBALLS DE REPARACIÓ.....				4.202,88
CAPÍTOL C04 SEGURETAT I SALUT				
00.04.01	Pa Mesures de seguretat i salut segons estudi bàsic Mesures de seguretat i salut durant l'execució dels treballs. Inclou redacció del pla de seguretat.	1,00	900,00	900,00
TOTAL CAPÍTOL C04 SEGURETAT I SALUT.....				900,00
CAPÍTOL C05 GESTIÓ DE RESIDUS				
00.05.01	M3 Càrrega amb mitjans mecànics i transport de residus Càrrega amb mitjans mecànics i transport de residus a instal·lació autoritzada de gestió de residus, amb camió de 7 T, amb un recorregut de més de 10 i fins a 15 km.	4,40	132,30	582,12
00.05.02	M3 Deposició controlada a dipòsit autoritzat Deposició controlada a dipòsit autoritzat, amb cànon sobre la deposició controlada dels residus de la construcció inclòs, segons la LLEI 8/2008, de residus de terra inerts, procedents d'excavació, amb codi 170504 segons la Llista Europea de Residus (ORDEN MAM/304/2002).	4,40	55,00	242,00
00.05.03	Pa Taxes corresponents a la gestió dels residus Taxes corresponents a la gestió dels residus de tota l'obra a l'abocador corresponent.	1,00	450,00	450,00
TOTAL CAPÍTOL C05 GESTIÓ DE RESIDUS.....				1.274,12

7.- Resum capítols i pressupost de contracta

CAPÍTULO	RESUMEN	EUROS	%
C01	MITJANS AUXILIARS	10.709,81	22,32 %
C02	TREBALLS DE NETEJA	30.904,30	64,40 %
C03	TREBALLS DE REPARACIÓ	4.202,88	8,76 %
C04	SEGURETAT I SALUT	900,00	1,88 %
C05	GESTIÓ DE RESIDUS	1.274,12	2,65 %
	TOTAL EXECUCIÓ MATERIAL	47991,11	
	13% Despeses Generals i Fiscals	6238,8443	
	6% Benefici industrial	2879,4666	
	Suma	57109,421	
	21,00% I.V.A.....	11.992,98	
	TOTAL PRESSUPOST	69.102,40	

El pressupost ascendeix a la expressada quantitat de SEIXANTA-NOU MIL CENT DOS EUROS amb QUARANTA cèntims

Tarragona, desembre de 2019
L'arquitecte tècnic

Adrià Pagès Rovira

ESTUDI DE GESTIÓ DE RESIDUS SEGONS DECRET 89/2010

Fase de projecte	Redacció Projecte i Estudi Bàsic de Seguretat i Salut
Títol projecte	Arranjaments puntuals a façana
Emplaçament	Plaça Frederic Montpou, 1, – Vila-seca

D'acord amb el D. 89/2010 de 29 de juny, pel que s'aprova el Programa de gestió de residus de la construcció a Catalunya (PROGROC), regula la producció i gestió dels residus de la construcció i demolició i el cànon sobre la deposició controlada dels residus de la construcció, amb el contingut següent:

- 1.1.- Identificació dels residus (segons OMAM/304/2002)
- 1.2.- Estimació de la qualitat que es generarà (en Tn i m3)
- 1.3.- Mesures de segregació "in situ"
- 1.4.- Previsió de reutilització en la mateixa obra o altres emplaçaments
- 1.5.- Operacions de valoració "in situ"
- 1.6.- Destí previst per als residus
- 1.7.- Instal·lacions per a l'emmagatzemament, maneig o altres operacions de gestió.
- 1.8.- Valoració del cost previst per a la correcta gestió dels RCDs.

1.1.- Identificació dels residus (segons OMAM/304/2002)

Classificació i descripció dels residus

Els residus a generar per els treballs indicats, no son perillosos ni experimenten transformacions físiques, químiques o biològiques significatives.

No donen lloc a contaminació del medi ambient o perjudiquen la salut humana. Es contemplen els residus inerts procedents d'obres de construcció i demolició, inclosos els d'obres menors de construcció i reparació domiciliària sotmeses a llicència municipal

Els residus generats seran només els marcats a continuació de La Llista Europea establerta en l'ordre MAM/304/2002. No es consideren inclosos en el computo general els materials que no superin 1 m3 i no siguin considerats perillosos i requereixin per tant un tractament especial

1.2.- Estimació de la qualitat que es generarà (en Tn i m3)

Els residus que es preveu es generin per l'arranjament previst son:

1.2.1.- RESIDUS D'ENDERROC

ELEMENT	VOLUM UTILITZAT	VOLUM RESIDUS	PES ESPECIFIC UNITARI	PES TOTAL UNITARI
RUNA DIVERSA D'ALTRES TREBALLS		3,850 m3	1.400 kg/m3	5.390 kg
FORMIGONS		0,275 m3	2.400 kg/m3	660,00 kg
REVESTIMENTS		0,040 m3	1.800 kg/m3	72,00 kg
TELA ASFÀLTIC.		0,234 m3	1.100 kg/m3	257,4 kg
FUSTES				
VIDRES				
PLASTICS				
TOTAL		4,40 m3		6.379,40 kg

RESIDUS DE REVESTIMENTS I ELIMINACIONS: 6,38 Tn

1.2.2.- RESIDUS D'EXCAVACIÓ

No es fan excavacions

1.2.3.- RESIDUS DE CONSTRUCCIÓ

MATERIAL	VOLUM UTILITZAT	VOLUM RESIDU	PES ESPECÍFIC UNITARI	PES TOTAL DEL RESIDU
OBRA DE FABRICA				
FORMIGONS	0,300 m3	0,006 m3	2.400 kg/m3	14,40 kg
TELA ASFÀLTICA	0,300 m3	0,006 m3	1.100 kg/m3	6,60 kg
MORTER	0,400 m3	0,008 m3	1.800 kg/m3	1,44 kg
TOTAL		0,020 m3		22,44 kg

RESIDUS CONSTRUCCIÓ : 0,022 Tn

TOTAL VOLUM RESIDU PRODUÏT: 4,42 m3

PES TOTAL RESIDU PRODUÏT: 6,60 Tn

1.3.- Mesures de segregació "in situ"

Segons el D 89/2010 els residus de construcció i demolició de l'obra que ens ocupa, no es separaran en fraccions, ja que la quantitat prevista no supera les quantitats indicades en el Decret.

1.4.- Previsió de reutilització en la mateixa obra o altres emplaçaments

No es reutilitzaran en la mateixa obra ni en emplaçaments externs i simplement seran transportats a abocadors autoritzats.

1.5.- Operacions de valoració "in situ"

No es reutilitzaran en la mateixa obra ni en emplaçaments externs i simplement seran transportats a abocadors autoritzats.

1.6.- Destí previst per als residus

Les empreses de Gestió i Tractament de residus estaran autoritzades per l'Agència de Residus de Catalunya, amb la següent terminologia:

RCD: Residus de la Construcció i la Demolició

RSU: Residus Sòlids Urbans

RNP: Residus No perillosos

RP: Residus perillosos

1.7.- Instal·lacions per a l'emmagatzemament, maneig o altres operacions de gestió.

Els plans previstos per l'emmagatzemament, maneig i si s'escau altres operacions de gestió, sistema d'execució, sempre d'acord amb la direcció facultativa de l'obra serà:

Baixants de residus
Acopi i/o contenidors de diferents RCDs , per posterior recollida o càrrega

1.8.- Valoració del cost previst per a la correcta gestió dels RCDs.

Tipologia	Estimació m3	Preu gestió (€/m3)	Import
Diversa	6,60 m3	11,00 €/m3	72,60 €

Fiança mínima en el seu cas: 150,00 €

L'arquitecte tècnic

Tarragona, Desembre de 2019

AVALUACIÓ DE RISCOS

INDEX

1.- FITXA RESUM DADES DE REFERÈNCIA DE L'OBRA

2.- PRESSUPOST TREBALL DE SEGURETAT

3.- MEMÒRIA

3.1.- Dades tècniques

3.1.1.- Relació amb l'entorn, centres sanitaris propers, desglossat capítols pressupost

3.1.2.- Annex característiques constructives

3.1.3.- Mesures preventives col·lectives

3.1.4.- Localització i identificació de les zones on es presten treballs que impliquin riscos especials.

3.1.5.- Serveis higiènics.

3.2.- Riscos en la realització de l'obra.

3.2.1.- Mesures preventives adequades als de la realització de l'obra.

3.3.- Riscos de la maquinària i dels mitjans auxiliars. Mesures preventives.

3.4.- Equips de protecció individual

3.4.1.- Protecció contra incendis.

3.5.- Higiene industrial i malalties professionals.

3.6.- Higiene i benestar del personal.

3.7.- Avaluació de riscos.

3.8.- Llibre d'incidències

3.9.- Riscos i mesures de protecció a tercers

4.- CONDICIONS DELS MITJANS DE PROTECCIÓ

5.- CONSIDERACIONS DELS TREBALLS I TRÀMITS DE SEGURETAT

6.- ANNEX 1

6.1.- Normes utilització plataformes elevadores

1.- FITXA RESUM DADES DE REFERENCIA DE L'OBRA

Descripció de l'obra	Rehabilitació de façana principal i cornissa	
Emplaçament	Plaça Frederic Montpou N°1 de Vila-seca	
Promotor	Ajuntament de Vila-seca	
Tècnics en fase de projecte		
Càrrec	Nom cognom	Titulació
Redactor	Adrià Pagès Rovira	Arquitecte Tècnic
Coordinador	Adrià Pagès Rovira	Arquitecte Tècnic
Avaluació R.	Adrià Pagès Rovira	Arquitecte Tècnic
Tècnic en fase d'execució - Direcció facultativa		
Càrrec	Nom cognom	Titulació
Director d'obra	Adrià Pagès Rovira	Arquitecte Tècnic
Dir. Execució mat..	Adrià Pagès Rovira	Arquitecte Tècnic
Coordinador Seguretat	Adrià Pagès Rovira	Arquitecte Tècnic

Constructor: Pendent d'assignar							
Personal laboral previst				Termini d'execució dels treballs			
Mitjana	3	Màxim Simultan	4	Dies de treball	20	Total mesos	1

2.- PRESSUPOST TREBALLS DE SEGURETAT

Pressupost dels treballs de seguretat
Són 900 euros.

3.- MEMÒRIA

3.1.1- Dades tècniques

Relació amb l'entorn:

És un edifici aïllat situat dins del nucli urbà del municipi, a prop de l'Ajuntament, al costat de l'escola Mestral.

El carrer, donades les seves característiques, permet una fluïda circulació de vehicles. Disposa de un paviment acabat amb peces de formigó tipus panot en les borerres, d'una amplada de 4 metres. Té un baixa afluència de trànsit de vehicles i una important circulació de persones durant el dies on hi ha esdeveniments al auditori ja que la plaça permet certa aglomeració de persones abans i després les funcions.

A les illes colindants s'hi aglomeren petits xalets adosats i blocs de pisos de 3 i 4 plantes de manera que l'auditori gaudeix de sol tot el dia.

Centres sanitaris propers:

Assistència mèdica:

Centre de salut: Hospital Universitari Sant Joan de Reus

Centre d'assistència mèdica: Hospital Universitari Sant Joan de Reus

Direcció: Avinguda del Doctor Josep Laporte, 2, 43204 Reus

Telèfon d'assistència: 977 31 03 00

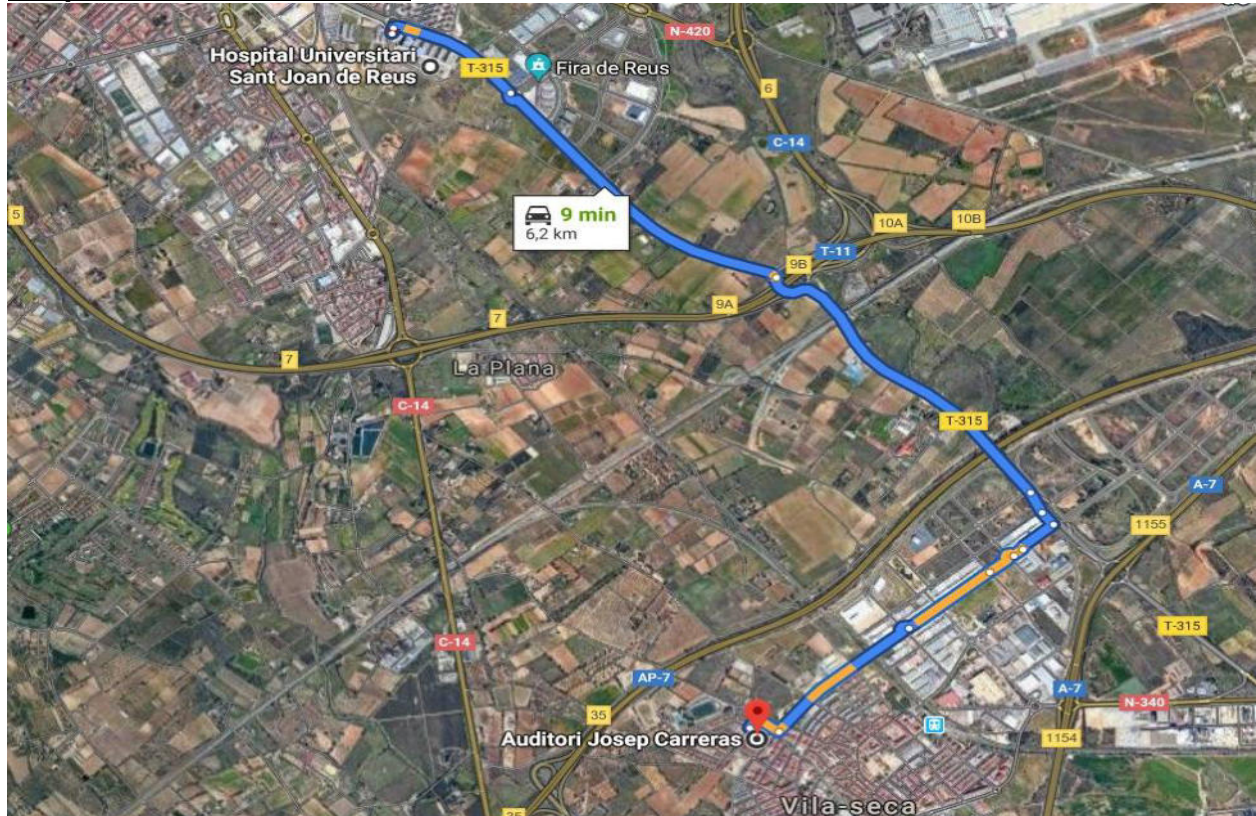
Centre d'assistència primària: CAP Vila-seca

Direcció: Carrer de l'Horta Novella, 34, 43480 Vila-seca, Tarragona

Telèfon: 977 39 40 27

Telèfon Assistència 24 hores: 112

Hospital Sant Joan de Reus:



CAP Vila-seca:



Desglossat capítols pressupost:

- **Instal·lació de bastida tubular.**
- **Treballs a façana:**
Neteja química i manual, repicat cantells deteriorats i generació de goteró.

3.1.2.- Annex característiques constructives

Conduccions de serveis pròxims a l'obra i als seus accessos immediats						
Subministrament de serveis	Característiques tècniques		Distància	A desviar		
	SI	NO		SI	NO	
Línies elèctriques	<input type="checkbox"/>	<input checked="" type="checkbox"/>	-	-	<input type="checkbox"/>	<input checked="" type="checkbox"/>
Abastament d'aigua	<input type="checkbox"/>	<input checked="" type="checkbox"/>	-	-	<input type="checkbox"/>	<input checked="" type="checkbox"/>
Xarxa de rec	<input type="checkbox"/>	<input checked="" type="checkbox"/>	-	-	<input type="checkbox"/>	<input checked="" type="checkbox"/>
Xarxa de gas	<input type="checkbox"/>	<input checked="" type="checkbox"/>	-	-	<input type="checkbox"/>	<input checked="" type="checkbox"/>

Hi ha línies elèctriques aèries que afecten a la construcció. No.

3.1.3.- Mesures preventives col·lectives

Fases d'obra	Mesures preventives previstes	
	SI	NO
Treballs previs	<input checked="" type="checkbox"/>	<input type="checkbox"/>
Enderrocs	<input checked="" type="checkbox"/>	<input type="checkbox"/>
Moviment de terres	<input type="checkbox"/>	<input checked="" type="checkbox"/>
Fonaments	<input type="checkbox"/>	<input checked="" type="checkbox"/>
Estructura i coberta	<input type="checkbox"/>	<input checked="" type="checkbox"/>
Ram de paleta	<input type="checkbox"/>	<input checked="" type="checkbox"/>
Enguixats	<input type="checkbox"/>	<input checked="" type="checkbox"/>
Revestiments i aplacats	<input type="checkbox"/>	<input checked="" type="checkbox"/>
Instal·lacions	<input type="checkbox"/>	<input checked="" type="checkbox"/>
Fusteria interior i exterior	<input type="checkbox"/>	<input checked="" type="checkbox"/>
Acabats	<input checked="" type="checkbox"/>	<input type="checkbox"/>

3.1.4.- Localització i identificació de les zones on es presten treballs que impliquin riscos especials.

Riscos especials en aquesta obra			Zona	Mesures preventives
Descripció del risc	SI	No	(fase de l'obra)	
Soterraments	<input type="checkbox"/>	<input checked="" type="checkbox"/>	Moviment de terres	Equips de protecció individual.
Enfonsament	<input type="checkbox"/>	<input checked="" type="checkbox"/>	Canalitzacions	
			Enderrocs	Organització i formació dels treballadors.
			Muntatge elements prefabricats	
Caiguda d'altura	<input checked="" type="checkbox"/>	<input type="checkbox"/>	Estructura, ram de paleta, coberta, tancaments	Màquines i equips.
Exposició a agents químics	<input checked="" type="checkbox"/>	<input type="checkbox"/>	Aïllaments i impermeabilització	Professionals especialistes.
Exposició a agents biològics	<input type="checkbox"/>	<input checked="" type="checkbox"/>	Aïllaments i impermeabilització	Mitjans auxiliars.
Exposició a radiacions ionitzants	<input type="checkbox"/>	<input checked="" type="checkbox"/>	Instal·lacions i manyeria	Materials i productes químics.
Ofeament per immersió	<input type="checkbox"/>	<input checked="" type="checkbox"/>	Treballs obres hidràuliques	
Treballs subterranis	<input type="checkbox"/>	<input checked="" type="checkbox"/>	Túnels i pous	
Immersió amb equip subaquàtic	<input type="checkbox"/>	<input checked="" type="checkbox"/>	Treballs obres hidràuliques	
Caixes d'aire comprimit	<input type="checkbox"/>	<input checked="" type="checkbox"/>	Instal·lacions	
Ús d'explosius	<input type="checkbox"/>	<input checked="" type="checkbox"/>	Moviment de terres, enderrocs	
Muntatge i desmuntatge d'elements prefabricats	<input checked="" type="checkbox"/>	<input type="checkbox"/>	Estintolaments, estructura, Ram paleta, revestiments, aplacats, etc	

3.1.5.- Serveis higiènics.

Tipus de serveis	Nº	Sup. Total destinada	Observacions
Vàters	0		
Lavabos	0		
Vestuaris	0		
Taquilles	0		
Dutxes	0		
Menjador/cuina	0		
Farmaciola	1		

OBSERVACIONS

Perquè les mesures preventives enumerades en aquest Estudi bàsic de seguretat i salut tinguin l'efectivitat adequada, cal que, en les clàusules del contracte d'obra, s'inclouin les disposicions adequades dirigides al compliment efectiu d'aquestes mesures per part de l'empresa contractista, dels seus subcontractats i dels treballadors autònoms que utilitzi. D'altra banda, els treballadors viuen a menys de 5 km. de la localització de l'obra, al temps que disposen de l'oficina de la constructora a menys de 1 Km. de distància.

3.2.- Riscs en la realització de l'obra.

Riscs generalitzats en l'execució de les obres

Forma d'accident	Riscs		Mesures preventives	
	SI	NO	CODI	Fase Instal·lació/Previsió
Caiguda de persones a diferent nivell	<input checked="" type="checkbox"/>	<input type="checkbox"/>		
Caiguda de persones al mateix nivell	<input checked="" type="checkbox"/>	<input type="checkbox"/>	O-1	Inici fase
Caiguda d'objectes per desplom	<input checked="" type="checkbox"/>	<input type="checkbox"/>	I-1 O-3	Inici fase, incorporació treball
Caiguda d'objectes per manipulació	<input checked="" type="checkbox"/>	<input type="checkbox"/>	I-13 E-33	Inici fase, incorporació treball
Caiguda d'objectes despresos	<input checked="" type="checkbox"/>	<input type="checkbox"/>	I-1 O-3	Inici fase
Trepitjades sobre objectes	<input checked="" type="checkbox"/>	<input type="checkbox"/>	I13,01,O3	Inici fase, incorporació treball
Xocs contra objectes immòbils	<input checked="" type="checkbox"/>	<input type="checkbox"/>	O-10	Inici fase
Xocs o contactes amb elements mòbils de la màquina	<input checked="" type="checkbox"/>	<input type="checkbox"/>	E-3, E-14	Inici fase
Cops per objectes o eines	<input checked="" type="checkbox"/>	<input type="checkbox"/>	I-8, E-33	Inici fase, incorporació treball
Projecció de fragments o partícules	<input checked="" type="checkbox"/>	<input type="checkbox"/>	I-3	Incorporació treballadors
Atrapaments per o entre objectes	<input checked="" type="checkbox"/>	<input type="checkbox"/>	E-20 E21	Inici fase
Atrapaments per bolcada de màquina	<input type="checkbox"/>	<input checked="" type="checkbox"/>	E-3, E14 P-1, P-2	Inici fase Incorporació treballadors
Sobreesforços	<input checked="" type="checkbox"/>	<input type="checkbox"/>	O-7	Inici fase
Exposició a temperatures extremes	<input type="checkbox"/>	<input checked="" type="checkbox"/>		
Contactes tèrmics	<input type="checkbox"/>	<input checked="" type="checkbox"/>	E-34	Inici fase
Contactes elèctrics	<input checked="" type="checkbox"/>	<input type="checkbox"/>	O-4	Inici fase
Inhalació o ingestió de substàncies nocives	<input checked="" type="checkbox"/>	<input type="checkbox"/>	E-34	Inici fase
Contactes amb substàncies càustiques/corrosives	<input checked="" type="checkbox"/>	<input type="checkbox"/>	I-9, O-20	Inici fase, incorporació treball.
Exposició a radiacions	<input type="checkbox"/>	<input checked="" type="checkbox"/>	E-30, I-5	Inici fase, incorporació treball
Explosions	<input type="checkbox"/>	<input checked="" type="checkbox"/>	O-22 E34	Inici fase
Incendis	<input type="checkbox"/>	<input checked="" type="checkbox"/>	O-22 E34	Inici fase
Causats per essers vius	<input type="checkbox"/>	<input checked="" type="checkbox"/>		
Atropellaments, cops i xocs amb o contra vehicles	<input checked="" type="checkbox"/>	<input type="checkbox"/>	E1,E2,E3 E5,E14 P1,P2	Inici fase Incorporació treballadors
Accidents de trànsit	<input type="checkbox"/>	<input checked="" type="checkbox"/>		
Causes naturals (infarts, embòlia, etc.)	<input checked="" type="checkbox"/>	<input type="checkbox"/>		
Altres	<input type="checkbox"/>	<input type="checkbox"/>		
Malalties causades per agents químics	<input checked="" type="checkbox"/>	<input type="checkbox"/>	Q-1	Inici fase
Malalties causades per agents físics	<input type="checkbox"/>	<input checked="" type="checkbox"/>	I-2	Incorporació treballadors
Malalties causades per agents biològics	<input type="checkbox"/>	<input checked="" type="checkbox"/>		
Malalties causades per altres agents	<input type="checkbox"/>	<input checked="" type="checkbox"/>		

3.2.1.- Mesures preventives adequades als riscos de la realització de l'obra.

Mesures preventives					
Equips de protecció individual	Organització	Màquines i equips			Mitjans auxiliars
I-1 Casc de seguretat.	O-1 Accessos a l'obra.	E-1 Dúmper.	E-18 Estenedora de producte asfàltic.	MA-1 Bastides tubulars.	
I-2 Protector Auditiu.	O-2 Condicions escales fixes o rames.	E-2 Excavadora, retroexcavadora, Excavadora con bivalva.	E-19 Serra circular de taula.	MA-2 Bastides penjades.	
I-3 Ulleres de Seguretat.	O-3 Zones de talles i acopis.	E-3 Pala carregadora.	E-20 Serra de taula par a ceràmica.	MA-3 Bastides de cavallets.	
I-4 Pantalla Facial.	O-4 Instal·lacions provisionals d'obra.	E-4 Tractor, bulldòzer.	E-21 Radial.	MA-4 Escales de mà.	
I-6 Mascara autofiltrant.	a la rehabilitació d'una façana.	E-6 Pilotadores per trépan rotatori.	E-23 Trépan.	MA-6 Baixants de runa.	
I-8 Guants agents mecànics	O-7 Sobreesforços.	E-8 Grua torre desmunt. per obres	E-25 Pistola.	MA-8 Passarel·les de circulació	
I-13 Calçat de seguretat- Agents mecànics.	O-11 Excavació de rases i pous.	E-12 Carretó elevador (toro).	E-30 Equip de soldadura elèctrica.	MA-11 Xarxes, tendals, lones,...	
I-19 Roba de Treball.	O-17 Coberta plana.		Professional	Q-2 Additius.	
I-20 Cinturó de seguretat tipus Caiguda.	O-18 Tancaments.		P-1 Maquinista	Q-3 Guix.	
I-23 Dispositiu anticaiguda.	O-21 Instal·lacions			Q-6 Silicones.	
I-25 Roba i Accessoris de Senyalització.	O-23 Instal·lacions – Ascensors i muntacàrregues.				

ES PROHIBEIX TERMINAMENT

- Utilitzar cables sense l'aïllament elèctric necessari.
- Treballar sense la seguretat prescrita en aquest Estudi, en especial terrasses, estructura, coberta, etc.
- Treballar amb bastides volades sense un coeficient de bolcada inferior a 5.
- Realitzar fissures en mitgeres a tot el llarg, de manera que es produeixi un canvi d'estabilitat de les parets.
- No comprovar abans de la seva utilització l'estat de les bastides suspeses.
- Realitzar un treballador sol la maniobra de baixada de bastides penjades, que puguin produir plànols inclinats inestables.
- Treballar amb línies aèries elèctriques, sense tenir les distàncies mínimes de separació.
- Treballar en les connexions de servei de l'edifici, prop de cables subterranis elèctrics, sense tenir les condicions de seguretat exigides.
- Treballar el personal sense estar protegit per un sistema de seguretat individual o col·lectiu.
- No tenir accés segur de l'obra a la bastida o a l'inrevés.
- Treballar en les terrasses o plataformes sense proteccions.
- Realitzar maniobres d'abocada de runes fora de les baixants col·locades en els plans corresponents.
- Realitzar desdoblaments de barres corrugades de l'estructura.
- Treballar en terrasses exteriors sense protecció.
- Treballar amb l'estructura, encofrat, desencofrat, càrrega i descàrrega de materials sense les xarxes de protecció degudament col·locades.
- Treballar amb bastides metàl·liques sense travar.
- Treballar en bastides metàl·liques amb punts de suport insegurs i inestables.
- Treballar amb apuntalaments inadequats o amb terminis inferiors als prescrits per l'EHE.
- Muntar les bastides suspeses en la part superior.
- Accionar o posar en marxa instal·lacions elèctriques o motors quan es facin operacions de reparació o conservació.
- Que els treballadors juguin en el recinte de les obres, ja sigui en període de descans o de treball.

3.3.- Riscos de la maquinària i dels mitjans auxiliars. Mesures preventives.

Codi	Maquinària - Equip	
E - 13	Camió grua	<input checked="" type="checkbox"/>
E - 14	Camió de transport	<input checked="" type="checkbox"/>
E - 21	Radial	<input checked="" type="checkbox"/>
E - 22	Formigonera	<input checked="" type="checkbox"/>
E - 23	Trépan	<input checked="" type="checkbox"/>
E - 24	Martell pneumàtic	<input checked="" type="checkbox"/>
E - 25	Pistola	<input checked="" type="checkbox"/>
E - 29	Màquina per a fer regates	<input checked="" type="checkbox"/>
E - 33	Eines manuals	<input checked="" type="checkbox"/>

Riscos maquinària- Equip. Forma accident	
01 Caiguda de persones a diferent nivell	<input checked="" type="checkbox"/>
03 Caiguda d'objectes per desplom	<input checked="" type="checkbox"/>
04 Caiguda d'objectes per manipulació	<input checked="" type="checkbox"/>
05 Caiguda d'objectes despresos	<input checked="" type="checkbox"/>
08 Xocs o contactes amb elements mòbils de la màquina	<input checked="" type="checkbox"/>
09 Cops per objectes o eines	<input checked="" type="checkbox"/>
10 Projecció de fragments o partícules	<input checked="" type="checkbox"/>
11 Atrapaments per o entre objectes	<input checked="" type="checkbox"/>
12 Atrapaments per bolcada de màquina	<input checked="" type="checkbox"/>
13 Sobreesforços	<input checked="" type="checkbox"/>
15 Contactes tèrmics	<input checked="" type="checkbox"/>
16 Contactes elèctrics	<input checked="" type="checkbox"/>
17 Inhalació o ingestió de substàncies nocives	<input checked="" type="checkbox"/>
21 Incendis	<input checked="" type="checkbox"/>
27 Malalties causades per agents químics	<input checked="" type="checkbox"/>
28 Malalties causades per agents físics	<input checked="" type="checkbox"/>

Mitjans auxiliars	
MA-1 Bastides tubulars.	<input checked="" type="checkbox"/>
MA-6 Baixants de runa.	<input checked="" type="checkbox"/>
MA-8 Passarel·les circulació	<input type="checkbox"/>
MA-10 Baranes.	<input checked="" type="checkbox"/>
MA-11 Xarxes, tendals, lones	<input checked="" type="checkbox"/>
MA-12 Xarxes de seguretat.	<input checked="" type="checkbox"/>

**3.4.- Equips de protecció individual**

Codi	Mesures preventives	
I	Equips de protecció individual EPI	
Organitzatives		
Els treballadors seran informats, en el moment de la seva incorporació al centre de treball, de quins EPIs han d'utilitzar, així com quan i de quina forma han de fer-ne ús, i se'ls lliuraran o bé se'ls indicarà on els poden trobar.		
L'EPI s'ajustarà a les normes de certificació CE si n'hi ha en el mercat.		
Entre els diferents EPI's que compleixin les prescripcions tècniques que es relacionen en l'apartat següent, es seleccionaran els més adequats atenent les indicacions de cada fabricant, per la qual cosa es sol·licitarà el manual d'instruccions segons RD 1407/92.		
L'EPI s'ajustarà a les condicions anatòmiques, fisiològiques i estat de salut dels treballadors.		
En cas d'utilitzar diversos EPIs a la vegada es comprovarà la compatibilitat i eficàcia en relació als riscos corresponents.		
Es portarà un control de la vida útil dels EPIs subministrats atenent les indicacions de cada fabricant.		
Formatives		
El treballador té l'obligació d'utilitzar i cuidar l'EPI d'acord amb les instruccions de l'encarregat o tècnic de prevenció.		
El treballador té l'obligació de col·locar l'EPI, després de la seva utilització, en el lloc indicat a l'efecte.		
S'informarà immediatament al superior jeràrquic de qualsevol defecte, anomalia o dany que es detecti en l'EPI i que, al seu parer, pugui reduir la seva eficàcia protectora.		
Tècniques		
I - 1	Casc de seguretat d'acord amb el RD 1407/92 i RD 773/97 annex 1 apartat 1 o equip equivalent	<input checked="" type="checkbox"/>
I - 2	Protector auditiu d'acord amb el RD 1407/92 i RD 773/97 annex 1 apartat 2 o equip equivalent	<input checked="" type="checkbox"/>
I - 3	Ulleres de seguretat d'acord amb el RD 1407/92 i RD 773/97 annex 1 apartat 3 o equip equivalent	<input checked="" type="checkbox"/>
I - 6	Màscara autofiltrant d'acord amb el RD 1407/92 i RD 773/97 annex 1 apartat 4 o equip equivalent	<input checked="" type="checkbox"/>
I - 8	Guants contra agents mecànics d'acord amb el RD 1407/92 i RD 773/97 annex 1 apartat 5 o equip equivalent	<input checked="" type="checkbox"/>
I - 13	Calçat de seguretat contra agents mecànics d'acord amb el RD 1407/92 i RD 773/97 annex 1 apartat 6 o equip equivalent	<input checked="" type="checkbox"/>
I - 19	Roba de treball d'acord amb el RD 1407/92 i RD 773/97 annex 1 apartat 9 o equip equivalent	<input checked="" type="checkbox"/>
I - 20	Arnès de seguretat tipus caiguda d'acord amb el RD 1407/92 i RD 773/97 annex 1 apartat 9 o equip equivalent	<input checked="" type="checkbox"/>
I - 23	Dispositiu anticaiguda d'acord amb el RD 1407/92 i RD 773/97 annex 1 apartat 9 o equip equivalent	<input checked="" type="checkbox"/>

I - 24	Cable fiador d'acord amb el RD 1407/92 i RD 773/97 annex 1 apartat 9 o equip equivalent	<input checked="" type="checkbox"/>
I - 25	Roba i accessoris de senyalització d'acord amb el RD 1407/92 i RD 773/97 annex 1 apartat 9 o equip equivalent	<input checked="" type="checkbox"/>

3.4.1.- Protecció contra incendis.

Es col·locaran extintors contra incendis A, B, C, D, E, en funció de matèries i materials que puguin emmagatzemar-se i en proporció d'1 Ud/500 m2 construïts, de manera que la seva ubicació permeti una ràpida extinció.

3.5.- Higiene industrial i malalties professionals

En cada part d'obra s'han avaluat els riscos i mesures preventives. Per a una correcta prevenció s'adoptaran, d'acord amb les lleis actualment vigents, les següents mesures:

- Ulleres antipols.
- Caretes de respiració.
- Vestits impermeables.
- Cascos protectors auditius.
- Equip de soldador complet.
- Impermeables.
- Guants de làtex.
- Botes d'aigua.
- Protectors d'extremitats.

3.6.- Higiene i benestar del personal.

Cada empresa ha d'acreditar que el seu personal a l'obra ha rebut formació en matèria de seguretat i salut. A partir de la tria del personal més qualificat, es designarà qui actuarà com a socorrista a l'obra.

Es disposarà d'una farmaciola amb el material necessari. La farmaciola es revisarà mensualment i es reposarà immediatament el material consumit.

S'haurà d'informar en un rètol visible a l'obra de l'emplaçament més proper dels diversos centres mèdics (serveis propis, mútues patronals, mutualitats laborals, ambulatoris, hospitals, etc.) on avisar o, si és el cas, portar el possible accidentat perquè rebi un tractament ràpid i efectiu.

Cada contractista acreditarà que el seu personal a l'obra ha passat un reconeixement mèdic. Que es repetirà cada any.

Per conèixer les dotacions i d'acord amb l'Ordenança General de Seguretat i Higiene en el Treball i normes complementàries, es quantifica per partides:

- Armariet 1 Ud/treballador.
- Farmaciola, obligatòria i constarà, com a mínim:
 - Aigua oxigenada.
 - Esperit 96º
 - Tintura de iode.
 - Mercromina.
 - Amoníac.
 - Gassa esterilitzada.

- Cotó hidròfil.
 - Benes.
 - Esparadrap.
 - Antiespasmòdics.
 - Analgèsics.
 - Tònics cardíacs d'urgència.
 - Torniquet.
 - Bosses d'aigua o gel.
 - 4 guants esterilitzats.
 - Xeringues d'un ús.
 - Agulles injectables d'un ús.
 - Termòmetre clínic.
- Servei mèdic, segons reglamentació de l'Ordenança General de data 9/3/1971.

3.7.- Avaluació de riscos

El contractista elaborarà una avaluació de riscos, i adaptarà aquesta avaluació de seguretat i salut als seus mitjans i mètodes d'execució, en el qual s'analitzin, estudiïn, desenvolupin i complementin, en funció del seu propi sistema d'execució d'obres, les previsions contingudes en aquesta avaluació, en funció del seu propi sistema d'execució de l'obra. En dit pla s'inclouran, si escau, les propostes de mesures alternatives de prevenció que el contractista proposi amb la seva corresponent justificació tècnica i valoració econòmica, que no podrà implicar disminució dels nivells de protecció previstos en aquest estudi ni variació de l'import total.

Així mateix, l'avaluació de riscos no suposarà minva dels sistemes de protecció adoptats, ni en l'hipotètic cas de disminució de pressupost i és nul de ple dret. Les baixes de contracta assumiran en concepte total les prescripcions de l'Avaluació.

En el cas de discrepància entre dues normes de seguretat, s'aplicarà aquella que ofereixi una major seguretat.

En els casos i supòsits en què el propietari de l'obra la realitzi sense interposició de contractista, o contractés l'execució d'una convenint que l'executant només realitzi el seu treball (article 1588 del Codi Civil), li correspon al propietari la responsabilitat d'elaboració del pla, de forma directa o mitjançant tècnic amb titulació superior o mitjana contractat a l'efecte, excepte allò indicat a l'article 7 del Reial decret 1627/1997.

En les partides de proteccions col·lectives, com per exemple xarxes, bastides i altres, només podrà certificar-se en l'estudi de seguretat si no s'han inclòs en el pressupost d'execució material de l'obra. Aquesta regla general regirà com a incompatibilitat de doble certificació entre pressupost de l'obra i de l'estudi de seguretat.

Si l'empresa contractista emetés un pla de seguretat i salut, aquest haurà de ser aprovat, abans de l'inici de l'obra, pel coordinador en matèria de seguretat i de salut durant l'execució de l'obra i, si escau, per la direcció facultativa en el cas que no existís el primer.

El Pla de seguretat especificarà la presència del recurs preventiu a l'obra segons les condicions indicades a l'article segon del reial Decret 604/2006,

Qualsevol modificació que introdueixi el contractista en el pla de seguretat i salut i/o a l'evaluació de riscos, de resultes de les alteracions i incidències que puguin produir-se en el decurs de l'execució de l'obra o bé per variacions en el projecte d'execució que ha servit de base per elaborar aquesta avaluació de riscos de seguretat i salut, requerirà l'aprovació del coordinador.

3.8.- Llibre d'incidències

A l'obra hi haurà un llibre d'incidències, sota control del coordinador de seguretat en fase d'execució, i a disposició de la direcció facultativa, l'autoritat laboral o el representant dels treballadors, els quals podran fer-hi les anotacions que considerin oportunes amb la finalitat de control de compliment.

En cas d'una anotació, en les condicions exposades al disposició final tercera del Reial Decret 1109/2007, el coordinador enviarà una còpia de l'anotació al Servei Territorial d'Inspecció de treball.

3.9.- Riscs i mesures de protecció a tercers

- Tancament, senyalització i enllumenat de l'obra. En el cas que el tancament envaeixi la calçada s'ha de preveure un passadís protegit per al pas de vianants. El tancament ha d'impedir que persones alienes a l'obra puguin entrar-hi.
- Preveure el sistema de circulació de vehicles tant a l'interior de l'obra com en relació amb els vials exteriors.
- Immobilització de camions mitjançant falques i/o topalls durant les tasques de càrrega i descàrrega.
- Adequació de solucions d'execució a l'estat real dels elements (subsòl, edificacions veïnes)
- Protecció de forats i façanes per evitar la caiguda d'objectes (xarxes, lones).
- Bolcada de piles de material

4.- CONDICIONS DELS MITJANS DE PROTECCIÓ

- Tots els equips de protecció individual (EPI) i sistemes de protecció col·lectives (SPC) tindran fixat un període de vida útil.
- Quan, per circumstàncies de treball, es produeixi un deteriorament més ràpid d'una determinada peça o equip, aquesta es reposarà, independentment de la durada prevista o de la data de lliurament.
- Aquelles peces que pel seu ús hagin adquirit més joc o tolerància de les admeses pel fabricant, seran reposades immediatament.
- L'ús d'una peça o d'un equip de protecció mai no representarà un risc per si mateix.

Sistemes de protecció col·lectius

- Es descriu en aquest apartat les proteccions de caràcter col·lectiu, que tenen com a funció principal fer de pantalla entre el focus de possible agressió i la persona o objecte a protegir.
- TANQUES AUTÒNOMES DE LIMITACIÓ I PROTECCIÓ.- Tindran com a mínim 100 cm d'alçària, i seran construïdes a base de tubs metàl·lics. La tanca ha de ser estable i no s'ha de poder moure ni tombar.
- BARANES.- Les baranes envoltaran els forats verticals amb perill de caigudes de més de 2 metres. Hauran de tenir la resistència suficient (150 Kg/ml) per garantir la retenció de persones o objectes, i una alçària mínima de protecció de 90 cm (100 cm a les bastides), llistó intermedi i entornpeu.
- CABLES DE SUBJECCIÓ DE L'ARNÉS DE SEGURETAT (ANCORATGES).- Tindran la resistència suficient per suportar els esforços a què puguin ser sotmesos d'acord amb la seva funció protectora.
- ESCALES DE MÀ.- Hauran d'anar proveïdes de sabates antilliscants. No es faran servir simultàniament per dues persones. La longitud depassarà en 1 m el punt superior de desembarcament. Segons Reial Decret 2177/2004
- Tindran un ancoratge perfectament resistent a la seva part superior per tal d'evitar moviments.
- Tant la pujada com la baixada per l'escala de mà es farà sempre de cara a l'escala.

5.- CONSIDERACIONS DELS TREBALLS I TRÀMITS DE SEGURETAT

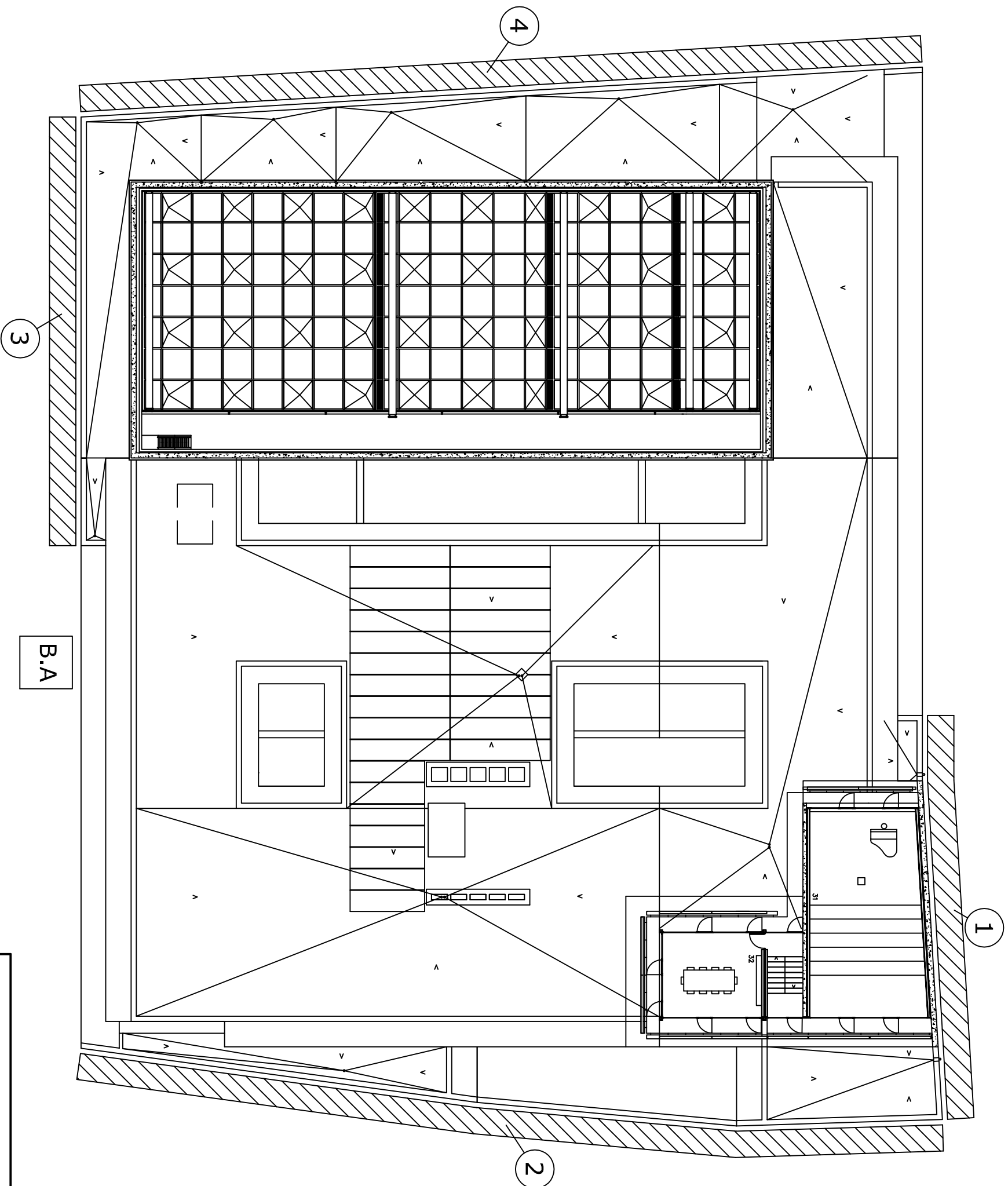
1. En tot allò que es refereix a l'adquisició, recepció i utilització de materials, utilitatge o maquinària que s'utilitzin en l'obra, el Constructor s'atindrà a les pràctiques de la bona construcció, emprant personal especialitzat i qualificat a cada part d'obra que així es requereixi. La Direcció Facultativa podrà requerir-ho i sol·licitar documents acreditatius de l'adequada categoria.
2. L'Estudi de Seguretat aporta les previsions adequades per al Pla de Seguretat. No obstant, l'evolució o la pròpia naturalesa, tecnificació del constructor o les característiques de les subcontractes, poden obligar que el Pla s'allunyi de les Previsions de l'Estudi, tant en mitjans tècnics com en valoració econòmica. Per això l'Estudi de Seguretat estarà obert a tot el que suposi millora de seguretat i prevenció d'accidents, d'acord sempre amb la legislació en vigor.
3. Els treballs de muntatge i desmuntatge d'elements de seguretat, des del seu inici fins a la finalització, hauran de disposar del mateix grau de seguretat que el conjunt acabat.
4. La col·locació de mitjans de protecció col·lectius requerirà, si escau, de sistemes de protecció individuals. És l'anomenada "La seguretat dintre de la Seguretat"
5. Quan la Direcció Tècnica tingui bones raons per creure que no es compleixen les determinacions de l'Estudi de Seguretat, podrà ordenar en qualsevol moment i sense càrrec, els treballs necessaris per solucionar-ho.
6. El contractista no podrà decidir, sense l'aprovació de la Direcció Tècnica, cap variació de l'Estudi de Seguretat, o d'una modificació ja aprovada.
7. En el cas que no se segueixin les instruccions i recomanacions preventives recollides en l'Estudi de Seguretat, s'anotará aquesta circumstància en el Llibre d'Incidències.
8. Un cop efectuada una anotació en el Llibre d'Incidències el Coordinador de seguretat o la Direcció Facultativa, segons els casos, haurà de remetre obligatòriament en el termini de 24 hores cada un dels fulls als destinataris previstos, és a dir, Inspecció de Treball, Direcció Facultativa i Tècnica, Comitè de Seguretat i Higiene i del Constructor o Propietari, segons el cas.
9. Conservarà adequadament classificades i agrupades en la pròpia obra còpia de les esmentades anotacions.
10. El nivell de seguretat exigít en aquesta obra és el que correspon a les normes d'obligat compliment sobre matèria de seguretat i higiene, de l'estudi de seguretat, del pla de seguretat, així com les ordres i instruccions VERBALS O ESCRITES de l'arquitecte tècnic encarregat del seguiment.
11. L'empresa constructora o contracta, mantindrà els mitjans de seguretat i protecció de personal o col·lectives sempre en perfecte estat, reposant o adobant els deterioraments per ús, o d'altra naturalesa.
12. En l'àmbit d'aplicació del Reial Decret 1627/97, el promotor haurà d'efectuar un avís a l'autoritat laboral competent abans de l'inici dels treballs. Aquest avís anirà acompanyat si fos el cas, del corresponent full de designació de Coordinador de seguretat.
13. L'avís previ es redactarà d'acord al que disposa l'annex III de l'abans anomenat Reial Decret i haurà d'exposar-se a l'obra de forma visible, actualitzant-se, si fos necessari.

10.- PRESSUPOST

El pressupost d'execució material dels treballs de seguretat que es contemplen en aquesta avaluació de riscos, es preveu sigui la quantitat de 900 euros.

Tarragona, Desembre, de 2019,

El tècnic redactor de l'estudi.



OCCUPACIÓ BASTIDES:

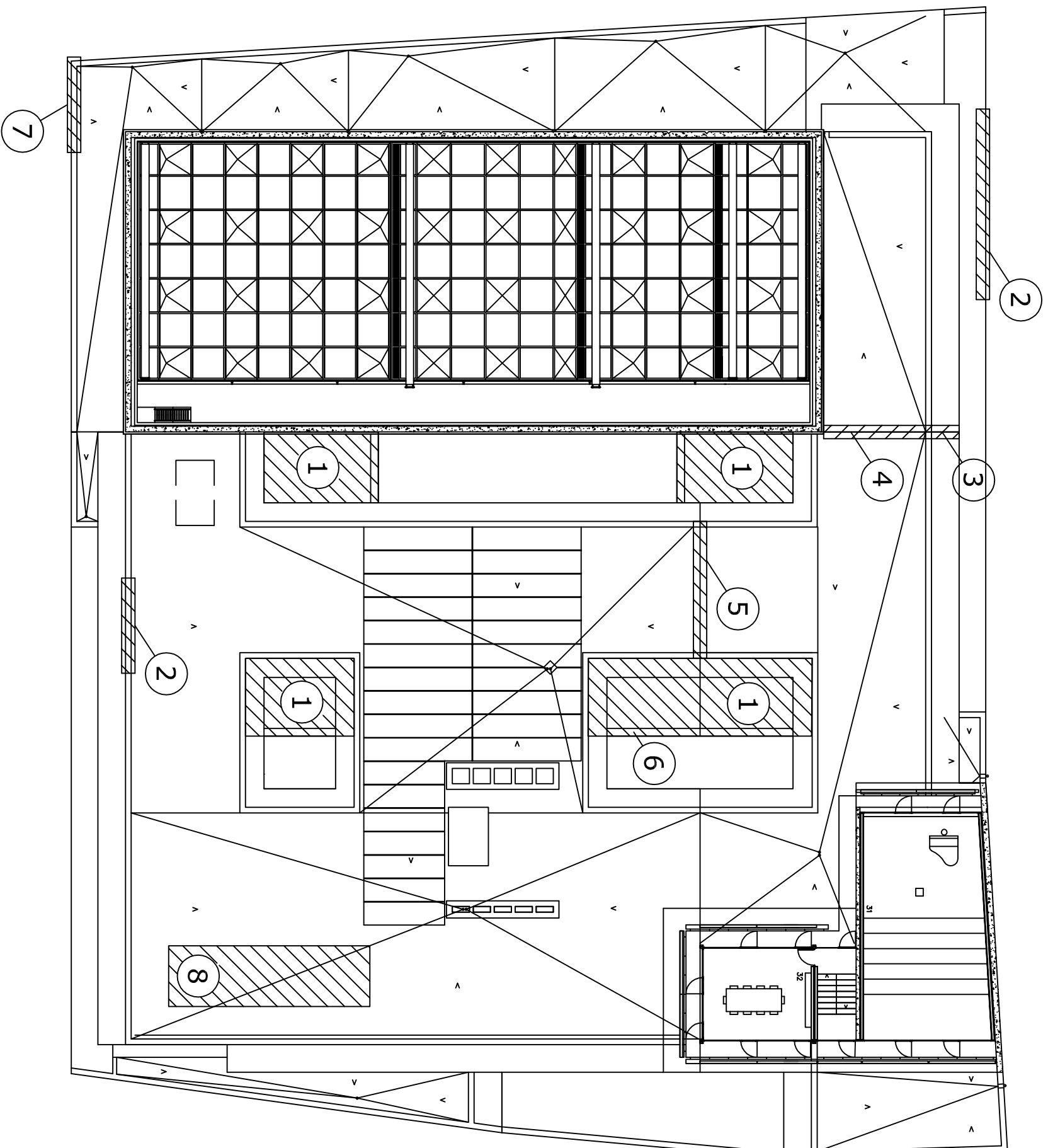
- B.A: Braç articulat = 9 m²
 1.-Bastida 10 m = 29,70 m²
 2.-Bastida 6 m = 48,31 m²
 3.-Bastida 4 m = 40,69 m²
 4.-Bastida 4 m = 72,12 m²

**ARRANJAMENT FAÇANA DE L'AUDITORI
 JOSEP CARRERAS DE VILA-SECA**

OCCUPACIÓ VIA PÚBLICA

ESCALA 1:250	L' ARQUITECTE TÈCNIC
DESEMBRE 2019	
Nº DE COL·LEGIAT: 1705	ADRIÀ PAGÈS ROVIRA





TREBALLS A REALITZAR:

- 1.-Partida 02.02: Neteja paviments
- 2.-Partida 03.01: Replicat cantells
- 3.-Partida 03.06: Junta exterior
- 4.-Partida 03.02: Junta interior
- 5.-Partida 03.05: Junta coberta
- 6.-Partida 03.03: Tela pati interior
- 7.-Partida 03.07: Generació goteró
- 8.-Partida 03.08: Retirada deixalles

**ARRANJAMENT FAÇANA DE L'AUDITORI
JOSEP CARRERAS DE VILA-SECA**

LOCALITZACIÓ DEFICIÈNCIES

ESCALA 1:250

DESEMBRE 2019

L' ARQUITECTE TÈCNIC

Nº DE COL·LEGIAT: 1705

ADRIÀ PAGÈS ROVIRA



Ajuntament de Vila-seca

PLÀNOL
2