

PLEC DE CONDICIONS TÈCNIQUES PARTICULARS PER A LA CONCESSIÓ ADMINISTRATIVA D'ÚS PRIVATIU D'ESPAI DE DOMINI PÚBLIC PER DOS GUINGUETES SITUADES A LA PLAÇA EUROPA (RIUMAR) MUNICIPI DE DELTEBRE

Signatura 1 de 1
Josep Joan Bonet Pla
27/04/2022

Para descargar una copia de este documento consulte la siguiente página web

| | |
|-------------------------|---|
| Codi Segur de Validació | a6f885afbc0246f7b89c10b1050a8ede001 |
| Url de validació | http://riumar/absis/idi/arx/idiarxabsaweb/asp/verificadorfirma.asp |
| Metadades | Origen: Origen ciutadà Estat d'elaboració: Original |





Signatura 1 de 1
Josep Joan Bonet Pla
27/04/2022

Para descargar una copia de este documento consulte la siguiente página web

| | |
|-------------------------|---|
| Codi Segur de Validació | a6f885afbc0246f7b89c10b1050a8ede001 |
| Url de validació | http://riumar/absis/idi/arx/idiarxabsaweb/asp/verificadorfirma.asp |
| Metadades | Origen: Origen ciutadà Estat d'elaboració: Original |



1. OBJECTE DEL PLEC

Constitueix l'objecte del present plec, és la concessió de l'ús privatiu d'un espai de domini públic municipal per a l'establiment de guingueta-bar situada a la Plaça Europa (Riumar), del municipi de Deltebre.

L'objecte d'aquest plec el constitueixen les condicions tècniques PER A LA CONCESSIÓ ADMINISTRATIVA D'ÚS PRIVATIU D'ESPAI DE DOMINI PÚBLIC PER DOS GUINGUETES SITUADA A LA PLAÇA EUROPA (RIUMAR) MUNICIPI DE DELTEBRE.

LOT 1: GUINGUETA – BAR – ACTIVITATS TURÍSTIQUES
LOT 2: GUINGUETA – ACTIVITATS TURÍSTIQUES

2. OBJECTE DEL CONTRACTE

El contracte té per objecte la concessió per a l'ús privatiu de l'espai de domini públic municipal esmentat de la guingueta-bar- activitats turístiques i de la guingueta-activitats turístiques, situada en un espai públic situat a la plaça Europa, de la urbanització de (Riumar) del municipi de Deltebre:

LOT 1 : GUINGUETA – BAR– ACTIVITATS TURÍSTIQUES

| | |
|----------------------|---------------------|
| Coordenades | 40.728311, 0.837742 |
| Superfície guingueta | 20m2 |
| Superfície terrassa: | 50m2 |

Activitat a desenvolupar: Cafeteria – Bar – Activitats turístiques.

Només es permetran aquelles operacions senzilles com són a títol d'exemple l'elaboració d'entrepans freds, tapes de productes que vinguin envasats o enllaunats, sense necessitar ser cuinats per servir. No està permès servir menjar la preparació del qual impliqui un grau elevat de preparació dels productes o el seu cuinat previ, amb emissió de fums, abans de ser servit als consumidors.

Queda vinculada a aquesta guingueta el servei de la terrassa de 50m2.

També es permetran les activitats turístiques, sempre que l'activitat turística que es vulgui dur a terme no entri en conflicte amb alguna activitat turística que ja sigui gestionada per la guingueta del LOT 2.

LOT 2: GUINGUETA – ACTIVITATS TURÍSTIQUES

| | |
|----------------------|---------------------|
| Coordenades | 40.728228, 0.837645 |
| Superfície guingueta | 20m2 |
| Superfície ocupació: | 10m2 |

Activitat a desenvolupar: Activitats Turístiques.

Signatura 1 de 1
Josep Joan Bonet Pla
27/04/2022

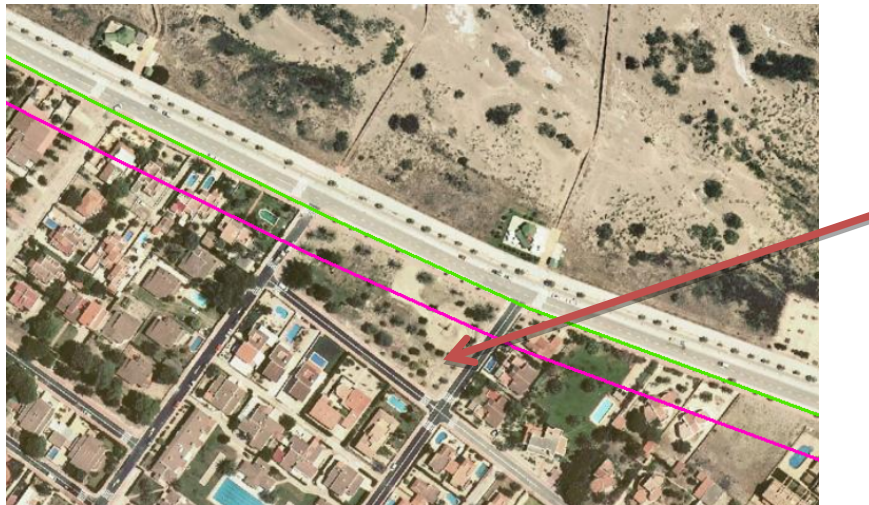


Es permetran aquelles operacions destinades a promoure les activitats turístiques del territori, com són a títol d'exemple el lloguer de bicicletes, rutes verdes, cicloturisme, activitats aquàtiques i altres activitats que siguin lligades al turisme familiar i sostenible.

Es destinen 10m2 per l'aplegament de béns destinats a l'activitat a realitzar.

En cap caps està permès l'activitat Cafeteria-Bar.

Al inici de l'activitat, l'adjudicatari haurà de determinar quines activitats turístiques haurà de gestionar, per no entrar en conflicte amb les activitats turístiques gestionades per la guingueta del LOT 1.



Críteris generals

L'exploatació del servei es realitzarà mitjançant la modalitat de prestació de serveis per la qual l'empresari gestionarà el servei al seu propi risc i ventura.

El contracte inclou les següents prestacions per part del contractista i disposició de l'inventari:

- Servei d'exploatació de les guinguetes incloent la seva instal·lació i les millores necessàries per realitzar un bon servei.
- Servei de neteja de les instal·lacions del bar respectant les següents rutines diàries:
 - Efectuar la neteja de l'equipament, per a garantir que es troba en un adequat estat d'higiene i conservació.
 - Buidat i netejat de papereres pròximes a la implantació de la guingueta i terrassa i zona d'acopi.
 - Neteja exterior de la terrassa annexa a la guingueta.
 - Neteja i manteniment dels serveis WC, un per cada guingueta.

Els béns immobles objecte del present servei NO estan dotats del servei de subministrament d'energia elèctrica ni de subministrament d'aigua.

L'adjudicatari haurà d'assumir la despesa de les obres de l'escomesa elèctrica i d'aigua, de la qual s'aporta una descripció de les obres i un pressupost en un apartat posterior d'aquest plec. Es realitzarà un pla d'amortització de la despesa generada per aquesta obra per un termini de 4

Signatura 1 de 1
Josep Joan Bonet Pla
27/04/2022

| | |
|---|---|
| Para descargar una copia de este documento consulte la siguiente página web | |
| Codi Segur de Validació | a6f885afbc0246f7b89c10b1050a8ede001 |
| Url de validació | http://riumar/absis/idi/ax/idiarxabsaweb/asp/verificadorfirma.asp |
| Metadades | Origen: Origen ciutadà Estat d'elaboració: Original |



anys, que servirà per calcular la part proporcional a retornar a l'adjudicatari per part de l'Ajuntament, en cas que aquest decideixi cancel·lar en contracte de forma anticipada i per motius justificats.

L'adjudicatari assumirà la despesa derivada del consum dels referits serveis. L'adjudicatari no podrà realitzar cap tipus d'obra i modificació en dites instal·lacions sense el consentiment de l'Ajuntament.

L'adjudicatari queda obligat a **iniciar** el subministrament i prestació el servei en un termini màxim de 15 dies a comptar des de la data de la comanda, amb estricta subjecció a la seva oferta, al plec de prescripcions tècniques i al plec de clàusules administratives.

El responsable del contracte valorarà l'adequació de les propostes, i el compliment dels objectius del contracte.

2. TERMINI

La durada d'aquest contracte serà de QUATRE (4) anys a comptar de la data d'inici que s'estableixi en l'acord d'adjudicació.

L'Ajuntament de Deltebre es reserva el dret a cancel·lar de forma anticipada el contracte.

En aquest cas l'Ajuntament de Deltebre està obligat a notificar prèviament a l'adjudicatari en un termini no inferior a DOS (2) mesos i a indemnitzar la part no amortitzada de la despesa vinculada a l'execució de l'escomesa elèctrica segons el pla d'amortització descrit en aquest mateix plec.

3. TIPUS DE LICITACIÓ

Atès que es tracta d'una forma de gestió indirecta d'un servei, l'Ajuntament no participarà en el finançament de la gestió i explotació del servei de cap manera, ni assegura l'adjudicatari una recaptació o rendiment mínim de l'explotació.

L'adjudicatari assumeix total responsabilitat civil, fiscal i laboral que es derivi de l'activitat objecte de servei.

4. DEURES I OBLIGACIONS DE L'ADJUDICATARI

L'adjudicatari haurà de:

- Gestionar i explotar el bar sota el seu risc i ventura, utilitzar el bé d'acord amb el que s'estipula en aquest plec de clàusules i observar les determinacions d'ús que s'estableixin per part de l'Ajuntament mitjançant ordres expressess, o reglaments existents o que es puguin aprovar.
- Realitzar, al seu càrrec, l'adquisició i instal·lació de l'equipament necessari per l'adequació i posada en funcionament de l'activitat de forma que l'estructura tingui caire desmuntable o sense l'ús d'elements fixes.
- Contractar obligatòriament una pòlissa d'assegurança que cobreixi la responsabilitat civil front a tercers del servei objecte de la present contractació. Anualment haurà d'aportar el justificant d'estar al corrent del pagament de l'esmentada pòlissa.



- Complir les disposicions vigents en matèria fiscal, laboral, de seguretat social, ambientals, de seguretat i higiene en el treball.
- Realitzar una gestió selectiva de residus.
- No podrà alienar ni gravar els béns afectes al servei. Es tracta de béns de domini públic i per tant són inalienables, inembargables i imprescriptibles.
- Redactar els rètols i altra informació escrita en llengua catalana. Serà obligació de l'adjudicatari tenir exposat de forma visible el llistat de preus dels productes que s'ofertin.
- L'adjudicatari haurà de conservar la instal·lació, maquinària, mobiliari, estris... destinat a la prestació del servei en perfecte estat de neteja i d'utilització, destinant-ho a l'ús pactat exclusivament i reparar al seu càrrec els desperfectes ocasionats.
- Tipus de serveis no autoritzats:
 - El servei de begudes alcohòliques a menors d'edat.
 - La confecció de menjars que requereixin l'ús de cocció diferents a la resistència elèctrica.
 - El servei de begudes o aliments que no reuneixin les condicions d'higiene i sanitat reglamentàries.
 - La instal·lació d'aparells recreatius amb premi i/o màquines d'expedició automàtica de tabac.
- Per a la prestació d'aquests serveis, s'admet l'ús de cafetera elèctrica, màquines per fer i mantenir suc i granissats, neveres, congeladors, microones i planxa elèctrica.
- L'adjudicatari haurà d'explotar personalment els serveis i no cedir-los ni traspasar-los. No obstant això, l'adjudicatari pot contractar, com a col·laboradors, persones que en depenguin laboralment.
- El parament i altre material fungible necessari per al funcionament del servei del bar (plats, gots, coberts...) anirà a compte de l'adjudicatari.
- No es podran dur a terme celebracions, actes festius o similars sense la prèvia obtenció d'autorització administrativa corresponent.
- El contractista serà el responsable del compliment de les disposicions legals que afectin als treballs, especialment a la Llei de prevenció de riscos laborals.
- Aportarà el personal amb la formació i l'experiència suficient, l'estructura organitzativa necessaris, el personal tècnic competent i els mitjans necessaris per a la realització de les diverses prestacions fixades en aquest plec.
- No es realitzarà cap modificació en les instal·lacions existents sense l'acord de l'Ajuntament.
- Tenir assegurat convenientment al personal que realitzi la prestació de serveis en les instal·lacions, i estar al corrent de pagament de les quotes de dit personal, en la Seguretat social.
- L'adjudicatari serà el responsable d'atènr-se a totes les Ordenances, Reglaments i Normes d'obligat compliment, i a la bona pràctica, que en cada moment sigui aplicable a l'activitat que executin.
- L'adjudicatari serà responsable dels accidents o danys de qualsevol naturalesa causats directament per les instal·lacions, o com a conseqüència de fallades o defectes en el seu funcionament, així com els possibles perjudicis que puguin causar a tercers o al municipi.
- L'adjudicatari serà així mateix responsable d'accidents, danys i perjudicis, que puguin causar com a conseqüència de la realització dels treballs que exigeixi la prestació d'aquest contracte.
- Les reposicions a causa de danys a tercers, tant d'actes vandàlics com de col·lisions produïts en les instal·lacions, queden inclosos al nou contracte de manteniment. Si els danys produïts poden resultar perillosos per a persones o béns la reparació serà immediata. L'empresa adjudicatària podrà realitzar les accions legals que cregui convenientes per tal d'identificar l'autoria dels danys causats i reclamar l'import dels

Signatura 1 de 1
Josep Joan Bonet Pla
27/04/2022

| | |
|---|---|
| Para descargar una copia de este documento consulte la siguiente página web | |
| Codi Segur de Validació | a6f885afbc0246f7b89c10b1050a8ede001 |
| Url de validació | http://riumar/absis/idi/axr/idiarxabsaweb/asp/verificadorfirma.asp |
| Metadades | Origen: Origen ciutadà Estat d'elaboració: Original |



treballs realitzats. L'empresa adjudicatària serà l'única beneficiària de totes les quantitats que aconseguirà recuperar dels autors dels danys causats a les instal·lacions municipals.

- 1 Sanitari portàtil per cada guingueta (despeses de lloguer, transport, neteja, abocament i retirada)
- Abastament d'aigua (despeses de transport, subministrament i/o consum)
- Contenidor 16 m³ (despeses de lloguer, transport, retirada i abocament), instal·lat de forma que generi el mínim impacte visual negatiu.
- Manteniment i neteja del sanitari.
- La terrassa i els seus elements, com les taules i les cadires, hauran de mantindre una unitat estètica, no podent utilitzar diferents models per la seva formació.

Altres

- El contractista haurà de dotar al seu personal de tota eina o maquinària necessària, d'acord amb les diferents tasques, així com equips de mesura precisos per a la verificació de tots els paràmetres i característiques que defineixen l'estat i funcionament de les instal·lacions, tenint que ajustar-se tot el material citat a la normativa vigent.
- Tota maquinària o estri que es precisi per a desenvolupar amb eficàcia les operacions de manteniment, seran propietat de l'adjudicatari i no representarà un sobre cost a l'Ajuntament.

5. DRETS I FACULTATS DE L'ADJUDICATARI

L'adjudicatari té, a més de les que derivin de la resta de clàusules d'aquest plec i de les que resultin de la normativa aplicable, les facultats següents:

- Utilitzar el domini públic que és objecte del servei per explotar, el bar i terrassa durant el termini d'aquesta servei d'acord amb allò previst en aquest plec i en l'oferta presentada en la licitació.
- Per a explotar el servei, l'adjudicatari podrà establir contractes laborals o d'altra naturalesa amb personal suficient i capacitat sense que això comporti cap relació entre el personal contractat i l'Ajuntament.
- Sense perjudici de la superior direcció que correspon a l'alcalde o regidor en qui delegui, la responsabilitat de la gestió, administració i explotació del servei correspondrà exclusivament a l'adjudicatari per la qual cosa, qualsevol contracte o relació que estableixi l'adjudicatari en ocasió d'aquest contracte no afectarà a l'Ajuntament, sent la relació únicament entre qui els subscriguin.
- Qualsevol relació jurídica de naturalesa laboral, civil, tributària o de qualsevol classe que concerta l'adjudicatari amb tercers o amb altres administracions públiques, serà del seu compte i risc, sense que impliqui en cap cas relació directa o subsidiària amb l'Ajuntament.
- L'adjudicatari tindrà dret a percebre com a retribució econòmica, els preus dels productes que ofereixi als usuaris. L'adjudicatari mantindrà els preus que ha consignat en la seva oferta i s'haurà d'ajustar a la normativa del Departament de Comerç, consum i turisme, així com a la resta d'organismes públics, i en especial tindrà en compte les prohibicions de venda i consum de tabac i begudes alcohòliques als menors.

6. QUALITAT DEL SERVEI



L'adjudicatari haurà de realitzar la prestació del servei de manera que, en el marc dels requisits exigits en aquest plec, compleixin els objectius de qualitat més significatius en totes i cadascuna de les indicacions següents:

- Els equips, màquines i components que formen part de les instal·lacions, han de mantenir-se en tot moment dins de les especificacions donades pel fabricant o instal·lador.
- Així mateix, les instal·lacions s'adequaran en tot moment, als reglaments i normes específics que li son d'aplicació.
- S'hauran de realitzar tots els controls i operacions previstes, i aquells altres que siguin necessaris per obtenir un correcte funcionament de les instal·lacions. Molt especialment, es realitzaran aquells exigits per les normes d'obligat compliment en cada moment vigent.
- S'ha de realitzar una correcta conservació i neteja dels aparells, equips e instal·lacions, mantenint en tot moment el seu estat adequat de pintura, aïllaments, etc.
- Per a les senyalitzacions, es cuidarà que no faltin les previstes i mantinguin en claredat de lectura, evitant qualsevol símptoma de descuit o deteriorament.
- En tot moment, s'observaran i aplicaran totes les normes de seguretat exigides en el funcionament, revisió i reparació de les instal·lacions, per assegurar la màxima integritat física de persones i coses, en compliment de l'avaluació de riscos que per aquestes activitats hagi previst el contractista.

7. INFRACCIONS

En els casos en que hagi infraccions imposades per l'Ajuntament a l'empresa adjudicatària, serà l'Ajuntament qui definirà les mesures correctores que cregui convenient. Només en els casos en que la situació es vegi irreversible, el propi Ajuntament prendrà la mesura de dissoldre el servei.

Infraccions lleus

Són infraccions lleus les següents:

1. La lleugera incorrecció de l'empresa adjudicatària, o del seu personal envers els usuaris els companys de treball, els agents de l'autoritat, la direcció de les instal·lacions, l'Ajuntament o qualssevol altres representants d'aquest o altres Administracions públiques.
2. El retard, la negligència o el descuit en el compliment de les funcions.
3. La descurança en la conservació i el manteniment dels mitjans adscrits al servei, inclosos el mal estat de neteja i la presència d'indicacions, anagrames o símbols no autoritzats, si no causa perjudicis greus.
4. L'omissió del deure de comunicar situacions contràries al bon estat de policia dels mitjans adscrits al servei.
5. Les discussions entre operaris durant la prestació del servei.
6. En general, d'incompliment dels deures i les obligacions de l'empresa adjudicatària, per negligència o per descuit inexcusables, i també tota infracció no prevista en els dos articles següents, sempre que el perjudici causat al servei es pugui conceptuar com a lleu.
7. L'incompliment de l'horari establert.

Les infraccions qualificades com a lleus seran sancionades amb una multa de fins a cent cinquanta euros (150,00 €).

Infraccions greus

Són infraccions greus:



1. La reincidència en les faltes lleus.
2. La manca de la consideració o del respecte per part de l'empresa adjudicatària, o del seu personal envers els usuaris, els companys de treball, els agents de l'autoritat, l'Ajuntament o qualssevol altres representants d'aquest o altres Administracions públiques.
3. Causar, per negligència o per mala fe, danys greus en la conservació i el manteniment dels mitjans, del material o dels documents del servei.
4. La manca dels elements de seguretat, higiene i salubritat necessaris per a cada prestació.
5. Modificar una prestació del servei sense causa justificada i sense notificació prèvia a l'Ajuntament.
6. La valoració com a defectuós de l'estat general de conservació o manteniment dels mitjans o del material, segons resulti de les inspeccions realitzades.
7. No complir l'obligació d'esmenar els defectes tipificats com a faltes lleus, encara que no causi perjudicis greus, si la seva existència ja ha estat notificada a l'empresa adjudicatària, i aquesta no els ha esmenat en els terminis fixats.
8. Utilitzar un material diferent del previst per a cada prestació.
9. Les accions o omissions constitutives de delictes dolosos relacionades amb el servei o que causin danys a l'administració o als usuaris i no constitueixin falta molt greu.
10. Tolerar que el personal de l'empresa adjudicatària o la pròpia empresa, reincideixi en la comissió de faltes lleus.
11. Les accions o omissions en exercici del servei que siguin manifestament il·legals, quan causin perjudici a l'administració o als usuaris i no constitueixin falta molt greu.
12. La falta de rendiment que afecti el funcionament normal del servei i que no sigui constitutiva de falta molt greu.
13. L'incompliment no justificat de l'horari del servei, de manera que d'incompliment acumulat representi un mínim de deu hores dins del mes natural.
14. Posar en perill o pertorbar la prestació correcta del servei. Les accions o omissions dirigides a evadir els sistemes de control o a impedir que siguin detectats els incompliments injustificats dels deures i les obligacions pròpies de l'empresa adjudicatària.
15. Les baralles entre operaris durant la prestació del servei.
16. En general, incomplir amb negligència, culpa o dol de les ordres procedents de l'Ajuntament relatives als deures i les obligacions pròpies de l'empresa adjudicatària, i també tota infracció no prevista en aquest article però que causi un perjudici al servei que es pugui conceptuar com a greu.

Les infraccions qualificades com a greus seran sancionades amb una multa entre cent cinquanta-un (151,00 €) i sis-cents euros (600,00 €).

Infraccions molt greus

Són infraccions molt greus:

1. La mera reincidència en la mateixa falta greu, o el fet d'haver estat sancionat per la comissió de tres faltes greus, tot això en el període d'un any.
2. Suspendre, paraitzar o interrompre les accions i tasques previstes en el programa de treballs aprovat.
3. Abandonar el servei; s'entén per abandonament suspendre, paraitzar o interrompre la seva prestació, en tot l'àmbit territorial durant un dia, o en una zona determinada durant dos dies, sense causa que ho justifiqui a criteri de la Corporació.
4. Cedir, subrogar, traspassar, arrendar o establir qualsevol gravamen que afecti totalment o parcialment el servei, sense obtenir abans l'autorització de l'Ajuntament.

Signatura 1 de 1
Josep Joan Bonet Pla
27/04/2022

Para descargar una copia de este documento consulte la siguiente página web

| | |
|-------------------------|---|
| Codi Segur de Validació | a6f885afbc0246f7b89c10b1050a8ede001 |
| Url de validació | http://riumar/absis/idi/arcx/idiarxabsaweb/asp/verificadorfirma.asp |
| Metadades | Origen: Origen ciutadà Estat d'elaboració: Original |



5. Ocupar o dedicar els mitjans o materials afectes al servei en usos o tasques diferents dels propis del contracte, acceptant o no qualsevol mena de contraprestació o remuneració.
6. Executar o tolerar obres o instal·lacions en el servei sense autorització de l'Ajuntament o sense llicència municipal, si no es tracta d'actuacions d'urgència o sol·licitades per l'administració.
7. Desobeir de forma reiterada les ordres escrites de l'Ajuntament relatives a la prestació del servei.
8. Incomplir qualsevol de les prescripcions de les disposicions legals o reglamentàries o no observar les ordres de l'Ajuntament destinades a evitar situacions molestes, nocives, insalubres o perilloses.
9. Incomplir les obligacions socials o fiscals.
10. L'estat general de conservació o manteniment dels mitjans o del material valorat en les inspeccions tècniques com a molt defectuós.
11. No utilitzar els mitjans o materials oferts.
12. Les accions o omissions en exercici del servei que siguin manifestament il·legals, quan causin perjudici a l'administració o als ciutadans i es puguin conceptuar com a molt greus.
13. La falta de rendiment que afecti el funcionament normal del servei i que es pugui conceptuar com a molt greu.
14. Incomplir l'obligació d'atendre els serveis mínims en cas de vaga o tancament patronal.
15. Causar, per negligència o per mala fe, danys molt greus a les instal·lacions o als béns del servei.
16. Les accions o omissions constitutives de delictes dolosos relacionades amb el servei o que causin danys a l'administració o als usuaris i constitueixin falta molt greu.
17. Incórrer per segona vegada en causa d'intervenció del servei de caràcter sancionador.
18. Prestar el servei de forma manifestament defectuosa o irregular, incomplint les condicions establertes.
19. En general, d'incompliment amb negligència, culpa o dol de les ordres procedents de l'Ajuntament relatives als deures i les obligacions pròpies de l'empresa adjudicatària, i també tota infracció no prevista en aquest article però que causi un perjudici al servei que es pugui conceptuar com a molt greu.

Les infraccions qualificades com a molt greus seran sancionades amb una multa entre sis-cents un euros (601,00 €) i mil cinc-cents euros (1.500,00 €).

Circumstàncies modificatives de la responsabilitat

Per graduar les infraccions, a més del que objectivament s'ha comès o omès, actuant sota els principis de proporcionalitat i justícia material, cal tenir en compte:

- La intencionalitat.
- La pertorbació del servei en qualitat, quantitat i temps.
- El perill i les molèsties que hagi comportat la infracció.
- Els danys produïts a l'administració o als usuaris.
- La quantitat de usuaris afectats.
- La reincidència en les infraccions.
- La participació en la comissió de la infracció.
- La transcendència social de la infracció.
- El comportament especulatiu de l'infractor.
- La quantia global de l'operació que ha estat objecte de la infracció.
- La quantia del benefici il·lícit estimat.
- La reducció de la vida econòmica dels mitjans o materials afectats.

Signatura 1 de 1
Josep Joan Bonet Pla
27/04/2022

| | |
|---|---|
| Para descargar una copia de este documento consulte la siguiente página web | |
| Codi Segur de Validació | a6f885afbc0246f7b89c10b1050a8ede001 |
| Url de validació | http://riumar/absis/idi/axr/idiarxabsaweb/asp/verificadorfirma.asp |
| Metadades | Origen: Origen ciutadà Estat d'elaboració: Original |



- L'esmena dels defectes derivats de l' incompliment relatiu a les formalitats exigides per aquest plec per a l'exercici de les activitats que regula, sempre que del dit incompliment no s'hagin derivat perjudicis directes al l'Ajuntament o a tercers.

8. RÈGIM DE FUNCIONAMENT I HORARI

L'horari del servei de les guinguetes serà el següent:

Durant els mesos d'abril a octubre (temporada estiu), l'horari màxim serà el següent:

- De diumenge a dijous.....de 9 a 23 hores
- Divendres, dissabtes, i vigílies de festiusde 9 a 24 hores

Si és voluntat de l'adjudicatari obrir el servei de bar fora dels horaris establerts, haurà de fer una sol·licitud per escrit a l'Ajuntament i esperar-ne l'autorització. En cap cas, es podrà superar els horaris establerts per aquest tipus d'activitat per la Generalitat de Catalunya.

Si per circumstàncies determinades fos necessari obrir i tancar la guingueta fora de l'horari establert, aquesta actuació la realitzarà l'adjudicatari, prèvia comunicació municipal.

La jornada per a exercir l'activitat serà de dilluns a diumenge, amb la possibilitat de tenir tancat un dia a la setmana, que serà triat per l'autoritzat, a excepció dels dissabtes i diumenges.

L'horari del servei de bar s'haurà d'adaptar al que s'estableix en l'ORDRE INT/358/2011, de 19 de desembre, per la qual es regulen els horaris dels establiments oberts al públic, dels espectacles públics i de les activitats recreatives sotmesos a la Llei 11/2009, del 6 de juliol, de regulació administrativa dels espectacles públics i de les activitats recreatives, i al seu Reglament (DOGC 6030 del 22 de desembre).

9. PREUS DE VENDA DELS PRODUCTES

A l'inici de la temporada de servei, l'adjudicatari haurà de presentar una llista de preus dels diferents productes i serveis, la qual serà visada per l'Ajuntament.

La llista de preus dels productes podrà ser revisable cada any, en funció de l'increment de l'Índex de Preus al Consum (IPC) de Catalunya en el període immediatament anterior, llevat que per causes extraordinàries s'acrediti que els preus han experimentat un augment superior als de l'IPC.

La llista de preus, incloent els productes bàsics com la resta de productes i serveis, haurà de ser exposada al públic permanentment.

L'adjudicatari té prohibit efectuar serveis a preus superiors als que hagin estat visats per l'equip de govern.

10. PRESSUPOST ESCOMESA ELÈCTRICA I ESCOMESA D'AIGUA I PLA D'AMORTITZACIÓ



| OBRA CIVIL | | | | | | |
|------------|----|--|-------|--------------|-----------------|--|
| ACE040 | m3 | Excavació en rases en terreny de trànsit compacte, de fins a 1,25 m de profunditat màxima, amb mitjans mecànics, retirada dels materials excavats i càrrega a camió. | | | | |
| | | | 21,00 | 16,23 | 340,89 | |
| ACR060 | m2 | Compactació de fons de rasa o pou, al 90% del Proctor Modificat amb picó vibrant de guiat manual. | | | | |
| | | | 21,00 | 6,84 | 143,55 | |
| ACR020 | m3 | Reblert de rases amb terra de la pròpia excavació amb mitjans mecànics, i compactació al 90% del Proctor Modificat amb mitjans mecànics. | | | | |
| | | | 16,80 | 20,73 | 348,21 | |
| IUP050 | m | Canalització subterrània de protecció del cablejat d'enllumenat públic formada per tub protector de polietilè de doble paret, de 90 mm de diàmetre. | | | | |
| | | | 90,00 | 5,18 | 465,89 | |
| | | | | TOTAL | 1.298,54 | |

| INSTAL·LACIÓ AIGUA | | | | | | |
|--------------------|----|---|-------|--------------|-----------------|--|
| ACE040 | ml | Canonada per a alimentació d'aigua potable, soterrada, formada per tub de polietilè PE 100, de color negre amb bandes de color blau, de 32 mm de diàmetre exterior i 2 mm de gruix, SDR17, PN=10 atm, col·locat sobre llit de sorra de 10 cm de gruix, en el fons de la rasa prèviament excavada, degudament compactada i anivellada amb picó vibrant de guiat manual, reblert lateral compactant fins als ronyons i posterior reblert amb la mateixa sorra fins a 10 cm per sobre de la generatriu superior de la canonada. Inclús accessoris i peces especials. El preu no inclou l'excavació ni el replé del extradós. | | | | |
| | | | 90,00 | 7,16 | 644,40 | |
| | ut | Subministre alta nova | 2,00 | 450,00 | 900,00 | |
| | ut | Escomesa clavegueram | 1,00 | 650,00 | 650,00 | |
| | | | | TOTAL | 2.194,40 | |

| INSTAL·LACIÓ ELÈCTRICA | | | | | | |
|------------------------|----|--|-------|--------------|-----------------|--|
| IEH010 | m | Cable multipolar RZ1-K (AS), sent la seva tensió assignada de 0,6/1 kV, reacció al foc classe Cca-s1b,d1,a1, amb conductor de coure classe 5 (-K) de 3x6 mm ² de secció, amb aïllament de polietilè reticulat (R) i coberta de compost termoplàstic a força de poliolefina lliure de halògens amb baixa emissió de fums i gasos corrosius (Z1). | | | | |
| | | | 90,00 | 6,40 | 576,00 | |
| | ut | Mòdul fàbrica amb armari comptador tipus CPM-MF2 Cahors 257.636 o similar per 1 comptador monofàsic, formada per una envoltant aïllant, precintable, autoventilada i amb espill de material transparent resistent a l'acció dels raigs ultravioletes, per a instal·lació encastada. Inclús equip complet de mesura, borns de connexió, bases tallacircuits i fusibles per a protecció de la derivació individual. Normalitzada per l'empresa subministradora. Segons UNE-EN 60439-1, grau d'inflamabilitat segons s'indica en UNE-EN 60439-3, amb graus de protecció IP 43 segons UNE 20324 i IK 09 segons UNE-EN 50102. | | | | |
| | | | 2,00 | 546,00 | 1.092,00 | |
| | ut | Certificat final instal·lació de baixa tensió. Elaboració nde bulletins elèctrics per l'instal·lació de baixa tensió. Tramits i gestions amb l'oficina de gestió empresarial | | | | |
| | | | 2,00 | 800,00 | 1.600,00 | |
| | | | | TOTAL | 3.268,00 | |

Signatura 1 de 1
 Josep Joan Bonet Pla
 27/04/2022

Para descargar una copia de este documento consulte la siguiente página web

| | |
|-------------------------|---|
| Codi Segur de Validació | a6f885afbc0246f7b89c10b1050a8ede001 |
| Url de validació | http://riumar/absis/idi/arx/idiarxabsaweb/asp/verificadorfirma.asp |
| Metadades | Origen: Origen ciutadà Estat d'elaboració: Original |



RESUM PRESSUPOST

| | | |
|-----------|-----------------------------------|----------|
| CAPÍTOL 1 | OBRA CIVIL | 2.194,40 |
| CAPÍTOL 2 | INSTAL·LACIÓ ELÈCTRICA | 3.268,00 |
| CAPÍTOL 3 | INSTAL·LACIÓ AIGUA | 2.194,40 |
| | PRESSUPOST D'EXECUCIO DE MATERIAL | 5.462,40 |
| | 13% DESPESES GENERALS | 710,11 |
| | 6% BENEFICI INDUSTRIAL | 327,74 |
| | Subtotal | 6.500,26 |
| | 21% IVA | 1.365,05 |
| | TOTAL PRESSUPOST PER CONTRACTE | 7.865,31 |

LOT 1: GUINGUETA – BAR 3.932,65€

LOT 2: GUINGUETA – ACTIVITATS TURÍSTIQUES 3.932,65€

PLA AMORTITZACIO

| MES | QUOTA ABONADA (€) | ABONAT ACUMULAT (€) | PENDENT (€) |
|-----|-------------------|---------------------|-------------|
| 1 | 81,93 | 81,93 | 3.850,72 |
| 2 | 81,93 | 163,86 | 3.768,79 |
| 3 | 81,93 | 245,79 | 3.686,86 |
| 4 | 81,93 | 327,72 | 3.604,93 |
| 5 | 81,93 | 409,65 | 3.523,00 |
| 6 | 81,93 | 491,58 | 3.441,07 |
| 7 | 81,93 | 573,51 | 3.359,14 |
| 8 | 81,93 | 655,44 | 3.277,21 |
| 9 | 81,93 | 737,37 | 3.195,28 |
| 10 | 81,93 | 819,30 | 3.113,35 |
| 11 | 81,93 | 901,23 | 3.031,42 |
| 12 | 81,93 | 983,16 | 2.949,49 |
| 13 | 81,93 | 1.065,09 | 2.867,56 |
| 14 | 81,93 | 1.147,02 | 2.785,63 |

Signatura 1 de 1
Josep Joan Bonet Pla
27/04/2022

Para descargar una copia de este documento consulte la siguiente página web

| | |
|-------------------------|---|
| Codi Segur de Validació | a6f885afbc0246f7b89c10b1050a8ede001 |
| Url de validació | http://riumar/absis/idi/arx/idiarxabsaweb/asp/verificadorfirma.asp |
| Metadades | Origen: Origen ciutadà Estat d'elaboració: Original |



| | | | |
|----|-------|----------|----------|
| 15 | 81,93 | 1.228,95 | 2.703,70 |
| 16 | 81,93 | 1.310,88 | 2.621,77 |
| 17 | 81,93 | 1.392,82 | 2.539,84 |
| 18 | 81,93 | 1.474,75 | 2.457,91 |
| 19 | 81,93 | 1.556,68 | 2.375,98 |
| 20 | 81,93 | 1.638,61 | 2.294,05 |
| 21 | 81,93 | 1.720,54 | 2.212,12 |
| 22 | 81,93 | 1.802,47 | 2.130,19 |
| 23 | 81,93 | 1.884,40 | 2.048,26 |
| 24 | 81,93 | 1.966,33 | 1.966,33 |
| 25 | 81,93 | 2.048,26 | 1.884,40 |
| 26 | 81,93 | 2.130,19 | 1.802,47 |
| 27 | 81,93 | 2.212,12 | 1.720,54 |
| 28 | 81,93 | 2.294,05 | 1.638,61 |
| 29 | 81,93 | 2.375,98 | 1.556,68 |
| 30 | 81,93 | 2.457,91 | 1.474,75 |
| 31 | 81,93 | 2.539,84 | 1.392,82 |
| 32 | 81,93 | 2.621,77 | 1.310,88 |
| 33 | 81,93 | 2.703,70 | 1.228,95 |
| 34 | 81,93 | 2.785,63 | 1.147,02 |
| 35 | 81,93 | 2.867,56 | 1.065,09 |
| 36 | 81,93 | 2.949,49 | 983,16 |
| 37 | 81,93 | 3.031,42 | 901,23 |
| 38 | 81,93 | 3.113,35 | 819,30 |
| 39 | 81,93 | 3.195,28 | 737,37 |
| 40 | 81,93 | 3.277,21 | 655,44 |
| 41 | 81,93 | 3.359,14 | 573,51 |
| 42 | 81,93 | 3.441,07 | 491,58 |
| 43 | 81,93 | 3.523,00 | 409,65 |
| 44 | 81,93 | 3.604,93 | 327,72 |
| 45 | 81,93 | 3.686,86 | 245,79 |
| 46 | 81,93 | 3.768,79 | 163,86 |
| 47 | 81,93 | 3.850,72 | 81,93 |
| 48 | 81,93 | 3.932,65 | 0,00 |

10. APARELLS AMB CONSUM ELÈCTRIC

El concessionari podrà instal·lar lliurement tots els aparells d'enllumenat o de força motriu que siguin necessaris per al correcte funcionament del servei, amb les limitacions que siguin fixades pels serveis tècnics municipals en relació a la línia general de comptadors.



Si fos necessària una major potència, l'adjudicatari haurà de sol·licitar-la a l'Ajuntament mitjançant la presentació del corresponent projecte de nova instal·lació elèctrica justificativa de les potències necessàries i de les seccions dels conductors a instal·lar. Es complirà la reglamentació (RD-842 de 2 d'Agost, Reglament Electrotècnic per baixa tensió i les seves ITC BT). Els costos tècnics d'escomesa seran a compte del Concessionari.

12. CÀNON

Les despeses anuals en concepte de subministrament d'aigua, ocupació de via i gestió d'escombraries calculades en base a tarifes i ordenances fiscals, per el termini d'un any són les següents:

LOT 1: Guingueta – Bar – Activitats turístiques

| CONCEPTE | DESPESES |
|---|------------------|
| Ocupació via pública per una guingueta de 20 m2 (4 mòduls) Epigraf 7é, ordenança num 21 | 720,28 |
| Ocupació via pública per terrassa de 50m2 (10 mòduls) Epigraf 1r, ordenança num 21 | 728,40 |
| Gestió d'escombraries (fins a 200 m2) | 346,75 |
| TOTAL | 1.795,43€ |

El cànon de les autoritzacions de cada temporada de sortida a l'alça per resultar adjudicatari de la concessió demanial és de **1.795,43€/anuals** més els impostos corresponents, cànon aquest que està **subjecte a millora** per part del licitador. El tipus de licitació serà a l'alça i no s'admetran ofertes inferiors al preu de sortida.

La forma d'adjudicació de la concessió serà el procediment obert i per a la valoració de les proposicions es tindrà en compte quina es la proposició de la millor oferta econòmica presentada.

El pagament íntegre de l'import del cànon haurà de ser efectuat dins dels 15 dies següents a la notificació de l'acord d'atorgament de la corresponent autorització.

La falta de pagament del mateix en els terminis assenyalats comportarà que aquest es faci efectiu de conformitat amb el procediment de constrenyiment amb tots els interessos i recàrrecs que legalment procedeixi aplicar, i a més, en el seu cas, l'extinció de la concessió de conformitat amb el previst en aquest Plec.

LOT 2: Guingueta –Activitats turístiques

| CONCEPTE | DESPESES |
|---|------------------|
| Ocupació via pública per una guingueta de 20 m2 (4 mòduls) Epigraf 7e, ordenança num 21 | 720,28 |
| Ocupació via pública de 10m2 (2 mòduls) Epigraf 2n, ordenança num 21 | 141,46 |
| Gestió d'escombraries (fins a 200 m2) | 346,75 |
| TOTAL | 1.208,49€ |

El cànon de les autoritzacions de cada temporada de sortida a l'alça per resultar adjudicatari de la concessió demanial és de **1.208,49€/anuals** més els impostos corresponents, cànon aquest

27/04/2022

Signatura 1 de 1
Josep Joan Bonet Pla

Para descargar una copia de este documento consulte la siguiente página web

Codi Segur de Validació a6f885afbc0246f7b89c10b1050a8ede001

Url de validació <http://riumar/absis/idi/ax/idiarxabsaweb/asp/verificadorfirma.asp>

Metadades Origen: Origen ciutadà Estat d'elaboració: Original



que està **subjecte a millora** per part del licitador. El tipus de licitació serà a l'alça i no s'admetran ofertes inferiors al preu de sortida.

La forma d'adjudicació de la concessió serà el procediment obert i per a la valoració de les proposicions es tindrà en compte quina es la proposició de la millor oferta econòmica presentada.

El pagament íntegre de l'import del cànon haurà de ser efectuat dins dels 15 dies següents a la notificació de l'acord d'atorgament de la corresponent autorització.

La falta de pagament del mateix en els terminis assenyalats comportarà que aquest es faci efectiu de conformitat amb el procediment de constrenyiment amb tots els interessos i recàrrecs que legalment procedeixi aplicar, i a més, en el seu cas, l'extinció de la concessió de conformitat amb el previst en aquest Plec.

| |
|--|
| 13. CRITERIS DE VALORACIÓ DE LES OFERTES |
|--|

Es tindrà en compte, com a criteris de valoració el següents criteris amb un total de 100 punts:

LOT 1 GUINGUETA – BAR – ACTIVITATS TURÍSTIQUES

- Es tindrà en compte, com a criteri de valoració únic el preu ofertat, tenint en compte com a preu de partida mínim els 1.865,43€ anuals (IVA inclòs) justificat en el punt anterior, valorant-se més positivament aquella oferta que incrementi el valor de l'oferta (fins 50 punts)**

Es valorarà l'increment del cànon mínim de licitació. La puntuació de l'oferta econòmica per a cadascun dels lots oferts s'atorgarà d'acord amb la fórmula següent:

$$\text{Puntuació} = \text{Màxima puntuació apartat} \times [1 - (\text{Oferta més alta} - \text{Oferta que es valora}) / \text{Oferta més alta}]$$

- Duració dels serveis (fins a 20 punts):**

Es valorarà la duració de la prestació de servei de la següent forma:

| | |
|---|----------|
| <p><u>Durant els mesos d'abril a octubre (temporada estiu),</u></p> <p>De diumenge a dijous.....de 9 a 23 hores Divendres, dissabtes, i vigílies de festiusde 9 a 24 hores</p> <p><u>Durant els mesos novembre a març (temporada hivern),</u></p> <p>De diumenge a dijous.....de 9 a 23 hores</p> | 10 punts |
| <p><u>Durant els mesos d'abril a octubre (temporada estiu),</u></p> <p>De diumenge a dijous.....de 9 a 23 hores Divendres, dissabtes, i vigílies de festiusde 9 a 24 hores</p> <p><u>Durant els mesos novembre a març (temporada hivern),</u></p> <p>De diumenge a dijous.....de 9 a 23 hores</p> | 20 punts |

Signatura 1 de 1
Josep Joan Bonet Pla
27/04/2022



| | |
|--|--|
| Divendres, dissabtes, i vigílies de festiusde 9 a 24 hores | |
|--|--|

3. Millor inversió econòmica (fins a 20 punts):

La inversió ha estat calculada i detallada d'acord amb els imports del Projecte Executiu a presentar definitivament i les obligacions estètiques, instal·lacions, d'equipament i de mobiliari establerts en el plec. L'equipament de la cuina no està descrit ni especificat en el projecte, però se n'ha fet una previsió d'inversió mínima. Podrà ser escollit lliurement per l'adjudicatari sempre respectat els requeriments dels tècnics municipals, l'activitat, la normativa de seguretat i els requeriments estètics de les guinguetes, sense que es pugui incloure cap variant que ho modifiqui.

Es valorarà la inversió de la persona que s'assigni a la realització del servei de la següent forma:

- ✓ Inversió econòmica fins a 8.000,00 €: 5 punts
- ✓ Inversió econòmica fins a 8.001,00 € fins a 13.000,00 € o més: 10 punts
- ✓ Inversió econòmica fins a 13.001,00 € fins a 18.000,00 € o més: 20 punts

4. Haver gestionat el servei de bar (fins a 10 punts):

Es valorarà l'experiència acreditada amb els corresponents certificats emès per l'entitat pública o privada en el qual s'hagi prestat el servei, així mateix, s'acreditarà mitjançant contracte o altre document que pugui justificar l'experiència de la persona que s'assigni a la realització del servei de la següent forma:

- ✓ Gestió de bars o bar/restaurant de 2 anys fins a 3 anys: 4 punts
- ✓ Gestió de bars o bar/restaurant de 3 anys i un dia fins a 4 anys: 7 punts
- ✓ Gestió de bars o bar/restaurant de 4 anys i un dia fins a 5 anys o més: 10 punts

LOT 2: GUINGUETA – ACTIVITATS TURÍSTIQUES

1. Es tindrà en compte, com a criteri de valoració únic el preu ofertat, tenint en compte com a preu de partida mínim els 1.458,56€/anuals (IVA inclòs) justificat en el punt anterior, valorant-se més positivament aquella oferta que incrementi el valor de l'oferta (fins 50 punts)

Es valorarà l'increment del cànon mínim de licitació. La puntuació de l'oferta econòmica per a cadascun dels lots oferts s'atorgarà d'acord amb la fórmula següent:

Puntuació = Màxima puntuació apartat x [1 - (Oferta més alta - Oferta que es valora) / Oferta més alta]

2. Duració dels serveis (fins a 20 punts):

Es valorarà la duració de la prestació de servei de la següent forma:

| | |
|--|----------|
| Durant els mesos d'abril a octubre (temporada estiu), | |
| De diumenge a dijous.....de 9 a 23 hores | 10 punts |
| Divendres, dissabtes, i vigílies de festiusde 9 a 24 hores | |

Signatura 1 de 1
Josep Joan Bonet Pla
27/04/2022

| | |
|--|----------|
| <p><u>Durant els mesos d'abril a octubre (temporada hivern),</u> De diumenge a dijous.....de 9 a 23 hores</p> | |
| <p><u>Durant els mesos d'abril a octubre (temporada estiu),</u> De diumenge a dijous.....de 9 a 23 hores Divendres, dissabtes, i vigílies de festiusde 9 a 24 hores</p> | 20 punts |
| <p><u>Durant els mesos d'abril a octubre (temporada hivern),</u> De diumenge a dijous.....de 9 a 23 hores Divendres, dissabtes, i vigílies de festiusde 9 a 24 hores</p> | |

3. Millor inversió econòmica (fins a 20 punts):

La inversió ha estat calculada i detallada d'acord amb els imports del Projecte Executiu a presentar definitivament i les obligacions estètiques, instal·lacions, d'equipament i de mobiliari establerts en el plec. L'equipament de la cuina no està descrit ni especificat en el projecte, però se n'ha fet una previsió d'inversió mínima. Podrà ser escollit lliurement per l'adjudicatari sempre respectat els requeriments dels tècnics municipals, l'activitat, la normativa de seguretat i els requeriments estètics de les guinguetes, sense que es pugui incloure cap variant que ho modifiqui.

Es valorarà la inversió de la persona que s'assigni a la realització del servei de la següent forma:

- ✓ Inversió econòmica fins a 8.000,00 €: 5 punts
- ✓ Inversió econòmica fins a 8.001,00 € fins a 13.000,00 € o més: 10 punts
- ✓ Inversió econòmica fins a 13.001,00 € fins a 18.000,00 € o més: 20 punts

4. Propostes de dinamització del entorn (Punt d'informació) (fins 10 punts)

Desglossament de la puntuació:

- ✓ Es valorarà amb 0 punts quan la proposta de dinamització de l'entorn no sigui detallada, coherent o no adequada a les característiques del servei que s'ofereix en aquesta concessió.
- ✓ Es valorarà amb un màxim de 5,5 punts quan la proposta de dinamització de l'entorn presentada sigui poc detallada, o poc coherent o adequada a les característiques del servei que s'ofereix en aquesta concessió.
- ✓ Es valorarà amb un màxim de 10 punts quan la proposta de dinamització de l'entorn presentada sigui detallada, coherent i adequada a les característiques del servei que s'ofereix en aquesta concessió.

Tècnic Municipal

Josep Joan Bonet Pla

Signatura 1 de 1
Josep Joan Bonet Pla
27/04/2022

Para descargar una copia de este documento consulte la siguiente página web

| | |
|-------------------------|---|
| Codi Segur de Validació | a6f885afbc0246f7b89c10b1050a8ede001 |
| Url de validació | http://riumar/absis/idi/axr/idiarxabsaweb/asp/verificadorfirma.asp |
| Metadades | Origen: Origen ciutadà Estat d'elaboració: Original |




ANNEX I.- MODEL GUINGUETA

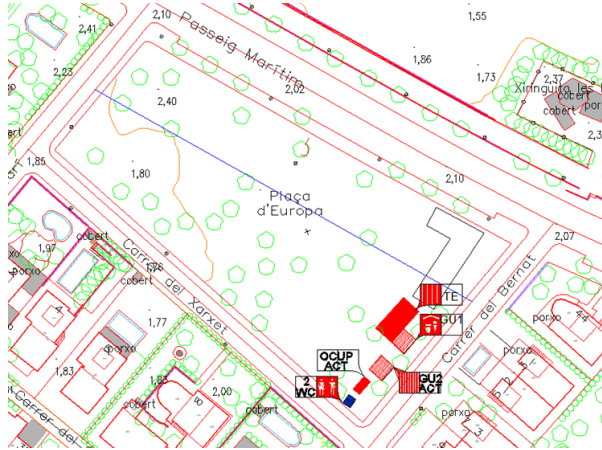


*Materials de fusta o similars, respectant l'entorn i prèvia aprovació del servei municipals.


Signatura 1 de 1
 Josep Joan Bonet Pla
 27/04/2022

| | | |
|---|---|---|
| Para descargar una copia de este documento consulte la siguiente página web | |  |
| Codi Segur de Validació | a6f885afbc0246f7b89c10b1050a8ede001 | |
| Url de validació | http://riumar/absis/idi/arx/idiarxabsaweb/asp/verificadorfirma.asp | |
| Metadades | Origen: Origen ciutadà Estat d'elaboració: Original | |

ANNEX I.- SITUACIÓ



Signatura 1 de 1
 Josep Joan Bonet Pla
 27/04/2022

| | | |
|---|---|---|
| Para descargar una copia de este documento consulte la siguiente página web | |  |
| Codi Segur de Validació | a6f885afbc0246f7b89c10b1050a8ede001 | |
| Url de validació | http://riumar/absis/idi/arx/idiarxabsaweb/asp/verificadorfirma.asp | |
| Metadades | Origen: Origen ciudadà Estat d'elaboració: Original | |