

PLEC DE CLÀUSULES ADMINISTRATIVES PARTICULARS APLICABLES A LA CONTRACTACIÓ PER L'EXECUCIÓ DE LES OBRES CORRESPONENT A LA PRIMERA FASE DE REMODELACIÓ DE L'AVINGUDA PRAT DE LA RIBA ENTRE LA ROTONDA DEL NUS DE QUATRE CAMINS I LA ROTONDA DE SOTA LA B-24, AL MUNICIPI DE PALLEJÀ (EXP. GEST. 1408/2026)



ÍNDEX

PLEC DE CLÀUSULES ADMINISTRATIVES PARTICULARS

1. CONDICIONS GENERALS

- 1.1. Objecte del contracte
- 1.2. Necessitat del contracte
- 1.3. Dades econòmiques del contracte i existència de crèdit
- 1.4. Durada del contracte
- 1.5. Règim jurídic del contracte
- 1.6. Admissió de variants
- 1.7. Tramitació de l'expedient i procediment d'adjudicació
- 1.8. Publicitat de la licitació
- 1.9. Aptitud per contractar
- 1.10. Solvència de les empreses licitadores

2. DISPOSICIONS RELATIVES A LA LICITACIÓ, L'ADJUDICACIÓ I LA FORMALITZACIÓ DEL CONTRACTE

- 2.1. Presentació de proposicions
- 2.2. Mesa de contractació
- 2.3. Criteris d'adjudicació del contracte
- 2.4. Obertura de les proposicions i classificació de les ofertes
- 2.5. Requeriment de documentació previ a l'adjudicació
- 2.6. Garantia provisional.
- 2.7. Garantia definitiva
- 2.8. Decisió de no adjudicar o subscriure el contracte o desistiment
- 2.9. Adjudicació del contracte
- 2.10. Formalització i perfecció del contracte

3. DISPOSICIONS RELATIVES A L'EXTINCIÓ DEL CONTRACTE

- 3.1. Condicions especials d'execució del contracte
- 3.2. Execució i supervisió de les obres
- 3.3. Acta comprovació de replanteig
- 3.4. Lliurament i aprovació del Pla de Seguretat i Salut.
- 3.5. Compliment de termini i correcta execució del contracte
- 3.6. Unitat encarregada del seguiment i execució del contracte
- 3.7. Responsable del contracte
- 3.8. Senyalització de l'obra
- 3.9. Prevenció de la contaminació atmosfèrica
- 3.10. Aportació d'equip i maquinària
- 3.11. Residus de construccions i altres autoritzacions
- 3.12. Magatzems
- 3.13. Resolució d'incidències



4. DISPOSICIONS RELATIVES ALS DRETS I OBLIGACIONS DE LES PARTS

- 4.1. Abonament a l'empresa contractista
- 4.2. Abonament a compte per apilament de materials o equips adscrits a l'obra
- 4.3. Responsabilitat de l'empresa contractista
- 4.4. Obligacions de l'empresa contractista
- 4.5. Regles especials respecte del personal de l'empresa contractista
- 4.6. Modificació del contracte
- 4.7. Preus unitaris
- 4.8. Partides alçades
- 4.9. Suspensió del contracte

5. DISPOSICIONS RELATIVES A LA SUCCESSIÓ, CESSIÓ, SUBCONTRACTACIÓ I REVISIÓ DE PREUS DEL CONTRACTE

- 5.1. Successió i cessió del contracte
- 5.2. Subcontractació
- 5.3. Revisió de preus

6. DISPOSICIONS RELATIVES A L'EXTINCIÓ DEL CONTRACTE

- 6.1. Recepció de l'obra
- 6.2. Incompliments de les condicions en l'execució del contracte
- 6.3. Penalitats
- 6.4. Termini de garantia i devolució o cancel·lació de la garantia definitiva
- 6.5. Resolució del contracte

7. RECURSOS, MESURES PROVISIONALS I SUPÒSITS ESPECIALS DE NUL·LITAT CONTRACTUAL

- 7.1. Règim de recursos
- 7.2. Mesures provisionals
- 7.3. Règim d'invalidesa
- 7.4. Jurisdicció competent

ANNEXOS

- I. Declaració responsable**
- II. Formulari dades de l'empresa licitadora**
- III. Declaració de confidencialitat**
- IV. Oferta econòmica i d'altres criteris avaluable de manera automàtica**
- V. Documentació empreses inscrites RELI o ROLESCP**
- VI. Documentació empreses en procés d'inscripció RELI o ROLESCP**
- VII. Característiques tècniques i directrius d'execució del punt de recàrrega**



PLEC DE CLÀUSULES ADMINISTRATIVES PARTICULARS

1. CONDICIONS GENERALS

1.1. OBJECTE DEL CONTRACTE

Objecte i característiques del contracte:

L'objecte del present contracte consisteix en l'execució de la **primera fase** de les obres definides en el projecte aprovat definitivament per la Junta de Govern Local en data 21.05.2026 i que correspon a la remodelació de l'avinguda Prat de la Riba entre la rotonda del nus de quatre camins i la rotonda de sota la B-24, al municipi de Pallejà.

L'actuació se situa entre la rotonda del nus de Quatre Camins i la rotonda sota la B-24, i té per finalitat la transformació de la secció viària existent per tal d'adaptar-la a criteris de mobilitat sostenible, millorar l'accessibilitat i reequilibrar els diferents usos de l'espai públic.

La necessitat del contracte deriva de les deficiències funcionals de l'estat actual del vial, caracteritzat per una configuració orientada principalment al vehicle privat, amb mancances en accessibilitat, continuïtat dels itineraris per a vianants i qualitat urbana.

La intervenció projectada permet la millora de la seguretat viària, l'accessibilitat universal i la qualitat ambiental de l'entorn, d'acord amb la normativa vigent.

Atès que el valor estimat del contracte es inferior a 2.000.000,00 €, i que els criteris d'adjudicació són mitjançant valoració automàtica, es considera que el més adient es realitzar un **procediment obert simplificat**.

Divisió en lots:

No procedeix dividir l'objecte del contracte en lots, d'acord l'article 99.3 de la LCSP, per raons d'idoneïtat tècnica en l'execució global de tota l'obra. En cas de dividir en lots, l'execució del contracte a través de diferents adjudicatari esdevindria en excés complexa i incidiria en la pèrdua d'efectivitat perquè la coordinació de diferents contractistes entorpiria l'òptima marxa de les obres fins al punt d'haver de parar les obres d'un contractista perquè no estan executades les d'un altre. Tot i les diverses prestacions compreses en l'objecte del contracte dificultaria l'execució correcta des d'un punt de vista tècnic ja que és una execució indivisible no segregable en diferents unitats de negoci i en un mateix emplaçament Tanmateix, el pressupost del contracte, la tipologia i volum de les obres permet la participació de la petita i mitjana empresa, i no va en detriment de la participació de les PIMES, ni per raons quantitatives ni qualitatives.

Codificació del contracte (CPV):

45220000-5 Obres d'enginyeria i treballs de construcció
45233140-2 Obres vials



Les condicions específiques que han de regir aquest contracte i que defineixen les seves qualitats es determinen en el projecte tècnic aprovat definitivament per la Junta de Govern Local en data 21.05.2026, d'acord amb l'art. 124 de la Llei 9/2017, de 8 de novembre, de Contractes del Sector Públic, per la qual es transposen a l'ordenament jurídic espanyol les Directives del Parlament Europeu i del Consell 2014/23/UE, de 26 de febrer de 2014 (en endavant LCSP).

1.2. NECESSITAT DEL CONTRACTE

La necessitat del present contracte deriva de la situació funcional i de l'estat actual de l'avinguda Prat de la Riba, que presenta una secció viària sobredimensionada per al vehicle privat, amb una configuració poc equilibrada entre els diferents modes de mobilitat i amb deficiències en matèria d'accessibilitat i qualitat de l'espai públic.

Aquesta configuració genera una manca d'equilibri funcional i presenta limitacions en termes d'accessibilitat, continuïtat dels recorreguts per a vianants i qualitat urbana.

La proposta de remodelació permet revertir aquesta situació mitjançant la redefinició de la secció viària, amb l'objectiu de millorar la mobilitat, la seguretat viària i l'accessibilitat universal, així com la qualitat urbana i ambiental de l'entorn.

Atès que el valor estimat del contracte es inferior a 2.000.000,00 €, i que els criteris d'adjudicació són mitjançant valoració automàtica, es considera que el més adient es realitzar un **procediment obert simplificat**.

1.3. DADES ECONÒMIQUES DEL CONTRACTE I EXISTÈNCIA DE CRÈDIT

Sistema de determinació del preu:

D'acord amb el que estableix l'art. 102 LCSP, el sistema utilitzat per a la determinació del preu del contracte és :

- Tant alçat: import total
 Preus unitaris
 Altres:

Els criteris seguits, per tal que el pressupost sigui l'adequat als preus de mercat, són els previstos al projecte executiu aprovat inicialment.

Pressupost base de licitació i preu del contracte:

| | Import sense iva | Iva 21 % | Total |
|-----------|------------------|--------------|---------------------|
| Licitació | 767.640,04 € | 161.204,41 € | 928.844,45 € |



El pressupost base de la licitació és el límit màxim de despesa (IVA inclòs) que, en virtut d'aquest contracte, pot comprometre l'òrgan de contractació, i constitueix el preu màxim que poden oferir les empreses que concorrin a la licitació d'aquest contracte.

En el preu es consideraran inclosos els tributs, les taxes, els cànonns de qualsevol tipus que siguin d'aplicació, així com totes les despeses que s'originin com a conseqüència de les obligacions establertes en aquest plec que s'han de complir durant l'execució del contracte.

Valor estimat del contracte:

El valor estimat del contracte, calculat d'acord amb el que estableix l'art. 101 de la LCSP és el següent:

| Concepte | Import € (sense iva) |
|----------------------------|----------------------|
| Import licitació | 767.640,04 € |
| Import modificacions (20%) | 153.528,01 € |
| Total | 921.168,05 € |

La despesa derivada de l'execució d'aquest contracte té caràcter plurianual, d'acord amb la distribució següent:

- Exercici 2026: 235.500,00 euros.
- Exercici 2027: 693.344,45 euros.

L'import total del contracte ascendeix 928.844,45 euros, IVA inclòs.

L'autorització i disposició de la despesa corresponent a les anualitats futures resta condicionada a l'existència de crèdit adequat i suficient en els pressupostos dels exercicis respectius, de conformitat amb la normativa pressupostària aplicable i amb els compromisos de despesa de caràcter plurianual aprovats per l'òrgan competent.

La distribució per anualitats té caràcter estimatiu i podrà ser objecte de reajustament en funció del ritme real d'execució de les obres, mitjançant la tramitació de l'expedient corresponent i sense alteració de l'import total adjudicat, d'acord amb la normativa vigent.

Les despeses d'aquest contracte s'abonaran amb càrrec a la partida pressupostària:

21/433/61900 INVERSIÓ POLÍGON ACTIVITAT ECONÒMICA

1.4. DURADA DEL CONTRACTE

D'acord amb l'informe tècnic, el termini d'execució previst per a la **fase 1** és de **26 setmanes**, computable des de la data de formalització de l'acta de comprovació de replanteig.

L'acta de comprovació del replanteig s'ha d'estendre en el termini màxim d'1 mes a comptar des de la formalització del contracte.



1.5. RÈGIM JURÍDIC DEL CONTRACTE

El contracte té la naturalesa administrativa en la modalitat de **contracte d'obres**, tipificat i regulat als articles 13 i 231 i següents de la LCSP.

El contracte es regeix per aquest plec de clàusules administratives i pel projecte tècnic aprovat.

Els plànols, la memòria, en els aspectes assenyalats a l'art. 128 del RGLCAP i els quadres de preus del projecte aprovat tenen caràcter contractual i regeixen l'adjudicació i l'execució del contracte d'obres.

Així mateix, les parts queden sotmeses expressament a la normativa següent:

- Llei 9/2017, de 8 de novembre, de Contractes del Sector Públic (LCSP 2017).
- Reial Decret 817/2009, de 8 de maig, pel qual es desenvolupa parcialment la Llei de Contractes del Sector Públic.
- Reglament general de la Llei de contractes de les administracions públiques aprovat pel Reial decret 1098/2001, de 12 d'octubre.
- Llei 39/2015 d'1 d'octubre, del procediment administratiu comú de les administracions públiques.
- Llei 40/2015 d'1 d'octubre, de règim jurídic del sector públic.
- Llei 26/2010, de 3 d'agost, de règim jurídic i procediment de les administracions públiques de Catalunya.
- Llei 25/2013, de 27 de desembre, d'impuls de la factura electrònica i creació del registre comptable de factures en el sector públic.
- Directiva 2014/24/UE, del Parlament Europeu i del Consell, de 26 de febrer de 2014, sobre contractació pública.
- Les Lleis estatals 31/1995, de 8 de novembre, de Prevenció de Riscos Laborals i el Reial Decret 171/2004, de 30 de gener, pel qual es desenvolupa l'art. 24 de la Llei 31/1995, així com la resta de la normativa general sobre seguretat i salut en el treball, la de protecció mediambiental i la d'igualtat d'oportunitats entre dones i homes, i la resta de normativa aplicable.
- Supletòriament s'apliquen les restants normes de dret administratiu i, en el seu defecte, les normes de dret privat.

El desconeixement dels termes del contracte, dels documents annexos que en formen part o de les instruccions, plecs o normes aprovades per l'Administració, que puguin ésser d'aplicació en l'execució d'allò pactat, no eximirà el contractista de l'obligació del seu compliment.

1.6. ADMISSIÓ DE VARIANTS

No s'admetran variants o alternatives.



1.7. TRAMITACIÓ DE L'EXPEDIENT I PROCEDIMENT D'ADJUDICACIÓ

Forma de tramitació

- Urgent
 Ordinària

Anticipada. D'acord amb el que estableix l'apartat 2n de la Disposició addicional 3a LCSP, l'adjudicació del contracte quedarà sotmesa a la condició suspensiva de l'efectiva consolidació dels recursos (**subvenció**) que financien el contracte i a l'existència de crèdit adequat i suficient per a finançar les obligacions derivades del mateix en l'exercici corresponent.

El procediment d'adjudicació del contracte és l'**obert simplificat**, en el qual tot empresari interessat podrà presentar una proposició, quedant exclosa tota negociació dels termes del contracte amb els licitadors. D'acord amb 159.1 de la LCSP per a obres amb un valor estimat igual o inferior a 2.000.000 d'euros.

L'adjudicació del contracte es realitzarà utilitzant una pluralitat de criteris d'adjudicació, en virtut d'allò que estableixen els articles 145, 146, 159 i concordants de la LCSP, sobre la base de la millor relació qualitat-preu de conformitat amb el que s'estableix en la clàusula 2.3 del present plec.

1.8. PUBLICITAT DE LA LICITACIÓ

D'acord amb les previsions establertes per la disposició addicional 15 i 16 de la LCSP i per la Llei 39/2015, d'1 d'octubre, del procediment administratiu comú de les administracions públiques, qualsevol anunci o comunicació que s'hagi de fer amb ocasió o com a conseqüència del procediment de licitació i d'adjudicació del present contracte es realitzarà mitjançant el perfil de contractant de l'Ajuntament de Pallejà, el qual deixa constància de l'autenticitat, la integritat i la data i hora de publicació de la informació.

L'adreça web específica del perfil és:

<https://contractaciopublica.cat/ca/perfils-contractant/detall/2868102?categoria=0>

Es podrà tenir accés a l'anunci i obtenir per mitjans electrònic el plec de clàusules administratives particulars i el plec de prescripcions tècniques, a través del perfil del contractant.

1.9. APTITUD PER CONTRACTAR

Estan facultats per subscriure aquest contracte les persones físiques o jurídiques, espanyoles o estrangeres, que reuneixin les condicions següents:

- Tenir personalitat jurídica i plena capacitat d'obrar, d'acord amb el que preveu l'article 65 de la LCSP.
- No estar inhabilitades per contractar d'acord amb l'ordenament jurídic, ni incurses en algun motiu d'exclusió d'acord amb la normativa en matèria de contractació recollides en l'art. 71 de la LCSP, la qual cosa poden acreditar per qualsevol dels mitjans establerts en l'art. 85 de la LCSP.
- Tenir l'habilitació empresarial o professional que, si s'escau, sigui exigible per dur



- a terme l'activitat o prestació que constitueixi l'objecte del contracte.
- Acreditar la classificació o, si s'escau, la solvència especificada a l'**apartat 1.10 del present plec**.
- **Estar inscrit o haver presentat la sol·licitud d'inscripció en el Registre Oficial de Licitadors i Empreses Classificades del Sector Públic, o en el Registre Oficial de la corresponent Comunitat Autònoma, en la data final de presentació d'ofertes, en aquest últim supòsit caldrà presentar l'acusament de rebut de la sol·licitud d'inscripció emès pel corresponent Registre (RELI o ROLECSP) i una declaració responsable d'haver aportat la documentació preceptiva i no haver rebut requeriment de subsanació.**

Així mateix, cal que les prestacions objecte d'aquest contracte estiguin compreses dins de les finalitats, objecte o àmbit d'activitat de les empreses licitadores, segons resulti dels seus estatus o de les seves regles fundacionals, i s'acrediti degudament.

Els requisits de capacitat, de solvència i d'absència de prohibicions de contractar s'han de complir en el moment de presentació de l'oferta i s'han de mantenir fins al moment de formalització del contracte.

La capacitat d'obrar de les empreses espanyoles persones jurídiques s'acredita mitjançant l'escriptura de constitució o modificació inscrita en el Registre Mercantil, quan sigui exigible conforme a la legislació mercantil. Quan no ho sigui, s'acredita mitjançant l'escriptura o document de constitució, estatus o acta fundacional, en què constin les normes que regulen la seva activitat, inscrits, si s'escau, en el corresponent registre oficial. També cal aportar el NIF de l'empresa. La capacitat d'obrar de les empreses espanyoles persones físiques s'acredita amb la presentació del NIF.

La capacitat d'obrar de les empreses no espanyoles d'Estat membres de la Unió Europea o signataris de l'Acord sobre Espai Econòmic Europeu s'ha d'acreditar mitjançant la inscripció en els registres professionals o mercantils adients del seu Estat membre d'establiment o la presentació d'una declaració jurada o una de les certificacions que s'indiquen en l'annex XI de la Directiva 2014/24/UE.

La capacitat d'obrar de les empreses estrangeres d'Estats no membres de la Unió Europea ni signataris de l'Acord sobre Espai Econòmic Europeu s'acredita amb l'aportació d'un informe emès per la missió diplomàtica permanent o per l'oficina consular d'Espanya del lloc del domicili de l'empresa, en el qual consti, prèvia acreditació per l'empresa, que figuren inscrites en el registre local professional, comercial o anàleg o, en el seu defecte, que actuen habitualment en el tràfic local dins l'àmbit de les activitats que abasta l'objecte del contracte. També han d'aportar un informe de la missió diplomàtica permanent d'Espanya o de la Secretaria General de Comerç Exterior, que acrediti que l'Estat del qual són nacionals ha signat l'Acord sobre contractació pública de l'Organització Municipal del Comerç (OMC), sempre que es tracti de contractes subjectes a regulació harmonitzada o, en cas contrari, l'informe de reciprocitat al que fa referència l'art. 80 de la LCSP.

Els certificats comunitaris d'empresaris autoritzats per contractar als que fa referència l'article 97 de la LCSP constitueixen una presumpció d'aptitud en relació als requisits de selecció qualitativa que figurin en aquests.

Als efectes de la licitació, els empresaris que vulguin concórrer integrats en una unió temporal han d'indicar els noms i les circumstàncies dels que la constitueixin i la participació de cadascun, com també que assumeixen el compromís de constituir-se formalment en unió



temporal si resulten adjudicatari del contracte. En les unions temporals d'empresaris cada un dels que la componen ha d'acreditar la seva capacitat i solvència d'acord amb el que estableix el present plec. A efectes de la determinació de la solvència de la unió temporal, s'acumulen les característiques acreditades per a cada un dels seus integrants. La durada de les Unions Temporals d'Empresaris haurà de ser, com a mínim, la durada del contracte fins a la seva extinció.

Així mateix, els licitadors hauran d'acreditar els següents requisits de solvència tècnica i econòmica-financera.

1.10. SOLVÈNCIA DE LES EMPRESES LICITADORES

Atès que es tracta d'una obra quin valor estimat del contracte és superior a 500.000 euros, IVA exclòs, i d'acord amb el que estableix l'art. 77.1.a) de la LCSP, les empreses licitadores hauran de disposar de la següent classificació empresarial:

| Classificació | Grup | Subgrup | Categoria |
|---------------|------|---------|-----------|
| | G | 4 | 4 |

Per acreditar la solvència mitjançant la classificació, totes les empreses que concorrin agrupades en UTE han d'estar classificades i resultarà d'aplicació el règim d'acumulació previst en l'art. 52 del RGLCAP per determinar si la unió reuneix els grups i subgrups indicats en la present clàusula.

2. DISPOSICIONS RELATIVES A LA LICITACIÓ, L'ADJUDICACIÓ I LA FORMALITZACIÓ DEL CONTRACTE

2.1. PRESENTACIÓ D'OFERTES

El termini per presentar ofertes en aquesta licitació serà de **20 dies naturals**, a comptar des del següent a la publicació de l'anunci de licitació en el perfil de contractant, de manera que les ofertes rebudes amb posterioritat, es consideraran extemporànies.

Les empreses licitadores han de presentar la documentació que conformi les seves ofertes en un únic sobre, en el termini màxim que s'assenyala en l'anunci de licitació, mitjançant l'eina de Sobre Digital, accessible a l'adreça web següent:

<https://contractaciopublica.cat/ca/perfils-contractant/detall/2868102?categoria=0>

Un cop accedeixin a través d'aquest enllaç a l'eina web de sobre Digital, les empreses licitadores hauran d'omplir un formulari per donar-se d'alta a l'eina i, a continuació, rebran un missatge, al/s correu/s electrònic/s indicat/s en aquest formulari d'alta, d'activació de l'oferta.

Les adreces electròniques que les empreses licitadores indiquin en el formulari d'inscripció de l'eina de Sobre Digital, que seran les emprades per enviar correus electrònics relacionats amb l'ús de l'eina de Sobre Digital, han de ser les mateixes que les que designin en la declaració responsable per rebre els avisos de notificacions i comunicacions electròniques.



Les empreses licitadores han de conservar el correu electrònic d'activació de l'oferta, atès que l'enllaç que es conté en el missatge d'activació és l'accés exclusiu de què disposaran per presentar les seves ofertes a través de l'eina de Sobre Digital.

Accedint a l'espai web de presentació d'ofertes a través d'aquest enllaç tramès, les empreses licitadores hauran de preparar tota la documentació requerida i adjuntar-la en format electrònic en els sobres corresponents. Les empreses licitadores poden preparar i enviar aquesta documentació de forma esglaonada, abans de fer la presentació de l'oferta.

Per poder iniciar la tramesa de la documentació, l'eina requerirà a les empreses licitadores que introdueixin una paraula clau per a cada sobre amb documentació xifrada que formi part de la licitació.

Amb aquesta paraula clau es xifrarà, en el moment de l'enviament de les ofertes, la documentació. Així mateix, el desxifrat dels documents de les ofertes es realitza mitjançant la mateixa paraula clau, la qual han de custodiar les empreses licitadores. Cal tenir en compte la importància de custodiar correctament aquesta o aquestes claus (poden ser la mateixa per tots els sobres o diferents per cadascun d'ells), ja que només les empreses licitadores la/les tenen (l'eina de Sobre Digital no guarda ni recorda les contrasenyes introduïdes) i són imprescindibles per al desxifrat de les ofertes i, per tant, per l'accés al seu contingut.

Es demanarà a les empreses licitadores, mitjançant el correu electrònic assenyalat en el formulari d'inscripció a l'oferta de l'eina de Sobre Digital, que accedeixin a l'eina web de Sobre Digital per introduir les seves paraules clau en el moment que correspongui.

Quan les empreses licitadores introdueixin les paraules clau s'iniciarà el procés de desxifrat de la documentació, que es trobarà guardada en un espai virtual securitzat que garanteix la inaccessibilitat a la documentació abans, en el seu cas, de la constitució de la Mesa i de l'acte d'obertura dels sobres, en la data i l'hora establertes.

Les empreses licitadores han d'introduir en tot cas la paraula clau abans de l'obertura del primer sobre xifrat.

En cas que alguna empresa licitadora no introdueixi la paraula clau, no es podrà accedir al contingut del sobre xifrat. Així, atès que la presentació d'ofertes a través de l'eina de Sobre Digital es basa en el xifratge de la documentació i requereix necessàriament la introducció per part de les empreses licitadores de la/les paraula/es clau, que només elles custodien durant tot el procés, per poder accedir al contingut xifrat dels sobre, no es podrà efectuar la valoració de la documentació de la seva oferta que no es pugui desxifrar per no haver introduït l'empresa la paraula clau.

Una vegada complimentada tota la documentació de l'oferta i adjuntats els documents que la conformen, es farà la presentació pròpiament dita de l'oferta, la qual no es considera presentada fins que no ha estat registrada, amb l'apunt d'entrada corresponent, a través de l'eina. A partir del moment en què l'oferta s'hagi presentat, ja no es podrà modificar la documentació tramesa.

En cas de fallida tècnica que impossibiliti l'ús de l'eina de Sobre Digital el darrer dia de presentació de les proposicions, l'òrgan de contractació ampliarà el termini de presentació de les mateixes el temps que es consideri imprescindible, modificant el termini de



presentació d'ofertes; publicant a la Plataforma de Serveis de Contractació Pública l'esmena corresponent; i, addicionalment, comunicant el canvi de data a totes les empreses que haguessin activat oferta.

Podeu trobar material de suport sobre com preparar una oferta mitjançant l'eina de sobre digital a l'apartat de "Licitació electrònica" de la Plataforma de Serveis de Contractació https://contractaciopublica.gencat.cat/ecofin_sobre/AppJava/views/ajuda/empreses/index.xhtml

D'acord amb el que disposa l'apartat 1.h de la Disposició addicional setzena de la LCSP, l'enviament de les ofertes mitjançant l'eina de sobre Digital es podrà fer en dues fases, transmetent primer l'empremta electrònica de la documentació de l'oferta, dins del termini de presentació d'ofertes, amb la recepció de la qual es considerarà efectuada la seva presentació a tots els efectes, i després fent l'enviament de la documentació de l'oferta pròpiament dita, en un termini màxim de 24 hores. En cas de no efectuar-se aquesta segona remissió en el termini de 24 hores, es considerarà que l'oferta ha estat retirada.

Si es fa ús d'aquesta possibilitat, cal tenir en compte que la documentació tramesa en aquesta segona fase ha de coincidir totalment amb aquella respecte de la que s'ha enviat l'empremta digital prèviament, de manera que no es pot produir cap modificació dels fitxers electrònics que configuren la documentació de l'oferta. En aquest sentit, cal assenyalar la importància de no manipular aquests arxius (ni, per exemple, fer-ne còpies, encara que siguin de contingut idèntic) per tal de no variar-ne l'empremta electrònica, que és la que es comprovarà per assegurar la coincidència de documents en les ofertes trameses en dues fases.

Les ofertes presentades han d'estar lliures de virus informàtics i de qualsevol tipus de programa o codi nociu, ja que en cap cas es poden obrir els documents afectats per un virus amb les eines corporatives de la Generalitat de Catalunya. Així, és obligació de les empreses contractistes passar els documents per un antivirus i, en cas d'arribar documents de les seves ofertes amb virus, serà responsabilitat d'elles que l'Administració no pugui accedir al contingut d'aquests.

En cas que algun document presentat per les empreses licitadores estigui malmès, en blanc o sigui il·legible o estigui afectat per algun virus informàtic, la Mesa de contractació valorarà, en funció de quina sigui la documentació afectada, les conseqüències jurídiques respecte de la participació d'aquesta empresa en el procediment, que s'hagin de derivar de la impossibilitat d'accedir al contingut d'algun dels documents de l'oferta. En cas de tractar-se de documents imprescindibles per conèixer o valorar l'oferta, la mesa podrà acordar l'exclusió de l'empresa.

Les empreses licitadores podran presentar una còpia de seguretat dels documents electrònics presentats en suport físic electrònic, que serà sol·licitada a les empreses licitadores en cas de necessitat, per tal de poder accedir al contingut dels documents en cas que estiguin malmesos. En aquest sentit, cal recordar la importància de no manipular aquests arxius per tal de no variar-ne l'empremta electrònica, que és la que es comprovarà per assegurar la coincidència dels documents de la còpia de seguretat, tramesos en suport físic electrònic, i dels tramesos en l'oferta, a través de l'eina de Sobre Digital. Així mateix, cal tenir en compte que aquesta còpia no podrà ser emprada en el cas d'haver enviat documents amb virus a través de l'eina de Sobre Digital, atesa la impossibilitat tècnica en aquests casos de poder fer la comparació de les empremtes electròniques i, per tant, de poder garantir la no modificació de les ofertes un cop finalitzat el termini de presentació.



L'eina de Sobre Digital no permet la presentació d'arxius de mida superior a 25 Mb. Per aquest motiu, els arxius de les ofertes d'aquesta mida s'han de comprimir o fragmentar en diverses parts. La partició s'ha de realitzar manualment (sense utilitzar eines del tipus winzip o winrar de partició automàtica) i sense incorporar cap tipus de contrasenya. Els arxius resultants de la partició s'incorporen en l'apartat d'altra documentació numerats (part 1 de 2, part 2 de 2).

Les especificacions tècniques necessàries per a la presentació electrònica d'ofertes es troben disponibles a l'apartat de "Licitació electrònica" de la Plataforma de Serveis de Contractació Pública:

https://contractaciopublica.gencat.cat/ecofin_sobre/AppJava/views/ajuda/empreses/eines.xhtml

D'altra banda, els formats de documents electrònics admissibles són els següents:

- Pdf (Adobe Acrobat Reader DC)

D'acord amb l'article 23 del RGLCAP, les empreses estrangeres han de presentar la documentació traduïda de forma oficial al català i/o al castellà.

Les persones interessades en el procediment de licitació podran sol·licitar a l'òrgan de contractació informació addicional sobre els plecs i demés documentació complementària, el qual la facilitarà almenys 4 dies abans de què finalitzi el termini fixat per a la presentació d'ofertes, sempre que l'hagin demanat almenys 8 dies abans del transcurs del termini de presentació de les proposicions.

Les persones interessades en el procediment de licitació també poden dirigir-se a l'òrgan de contractació per sol·licitar aclariments del que estableixen els plecs o la resta de documentació, a través de l'apartat de preguntes i respostes del tauler d'avisos de l'espai virtual de la licitació. Les respostes a les sol·licituds d'aclariments tenen caràcter vinculant.

Aquestes preguntes i respostes seran públiques i accessibles a través del tauler esmentat, residenciat en el perfil de contractant de l'òrgan:

<https://contractaciopublica.cat/ca/perfils-contractant/detall/2868102?categoria=0>

Les proposicions són secretes i la seva presentació suposa l'acceptació incondicionada per part de l'empresa licitadora del contingut del present plec, així com del plec de prescripcions tècniques, així com l'autorització a la mesa i a l'òrgan de contractació per consultar les dades que recullen el Registre Electrònic d'Empreses Licitadores de la Generalitat de Catalunya o el Registre oficial de licitadors i empreses classificades del sector públic, o les llistes oficials d'operadors econòmics d'un Estat membre de la Unió Europea.

Cada empresa licitadora no pot presentar més d'una proposició. Tampoc pot subscriure cap proposta en UTE amb d'altres si ho ha fet individualment o figurar en més d'una unió temporal. La infracció d'aquestes normes dóna lloc a la no-admissió de cap de les propostes que hagi subscrit.



Contingut de les proposicions:

De conformitat amb l'article 159.4.d) LCSP, l'oferta es presentarà en un **únic sobre** ja que no contempla cap criteri d'adjudicació de qualificació del qual depengui d'un judici de valor.

SOBRE DIGITAL ÚNIC. Documentació administrativa i oferta econòmica.

El **sobre únic** contindrà la inscripció següent:

***“Documentació acreditativa del compliment dels requisits previs i oferta econòmica per prendre part en la licitació del procediment obert simplificat convocat per l’Ajuntament de Pallejà per a l’adjudicació del contracte d’obres*”.**

En el seu interior es farà constar una relació numèrica dels documents que contenen.

1.- Sumari del contingut del sobre.

2.- **DOCUMENT EUROPEU ÚNIC DE CONTRATACIÓ (DEUC)** que s'adjunta com **ANNEX I** en aquest plec.

Les empreses licitadores han de presentar el Document europeu únic de contractació (DEUC), mitjançant el qual declaren el següent:

- Que la societat està constituïda vàlidament i que de conformitat amb el seu objecte socials pot presentar a la licitació, així com que la persona signatària del DEUC té la deguda representació per presentar la proposició i el DEUC.
- Que compleix els requisits de solvència econòmica i financera, i tècnica i professional, deconformitat amb els requisits mínims exigits en aquest plec.
- Que no està incursa en prohibició de contractar.
- Que compleix amb la resta de requisits que s'estableixen en aquest plec i que es poden acreditar mitjançant el DEUC.

Així mateix, s'ha d'incloure la designació del nom, cognom i NIF de la persona o les persones autoritzades per accedir a les notificacions electròniques, així com les adreces de correu electròniques i, addicionalment, els números de telèfon mòbil on rebre els avisos de les notificacions. Per tal de garantir la recepció de les notificacions electròniques, es recomana designar més d'una persona autoritzada a rebre-les, així com diverses adreces de correu electrònic i telèfons mòbils on rebre els avisos de les posades a disposició. Aquestes dades s'han d'incloure en l'apartat relatiu a “persona o persones de contacte” de la Part II.A del DEUC.

A més, les empreses licitadores indicaran en el DEUC, si escau, la informació relativa a la persona o les persones habilitades per representar-les en aquesta licitació. El DEUC s'ha de presentar signat electrònicament per la persona o les persones que tenen la deguda representació de l'empresa per presentar la proposició.

El document haurà de presentar-se d'acord amb el formulari normalitzat, publicat per la Generalitat de Catalunya, d'acord amb el model aprovat per la Comissió Europea, a la següent pàgina web:



<https://contractacio.gencat.cat/ca/contractar-administracio/deuc/>

En el cas d'empreses que concorrin a la licitació amb el compromís d'agrupar-se en una unió temporal si resulten adjudicatàries del contracte, cadascuna ha d'acreditar la seva personalitat, capacitat i solvència, i presentar un DEUC separat. **A més del DEUC, han d'aportar un document on consti el compromís de constituir-se formalment en unió temporal en cas de resultar adjudicatàries del contracte.**

En el cas que l'empresa licitadora recorri a la solvència i mitjans d'altres empreses de conformitat amb el que preveu l'article 75 de la LCSP, o tingui la intenció de subscriure subcontractes, ha d'indicar aquesta circumstància en el DEUC i s'ha de presentar altre DEUC separat per cadascuna de les empreses a la solvència de les quals recorri o que tingui intenció de subcontractar.

Les empreses licitadores que figurin en una base de dades nacional d'un Estat membre de la Unió Europea, com un expedient virtual de l'empresa, un sistema d'emmagatzematge electrònic de documents o un sistema de prequalificació, d'accés gratuït, només han de facilitar en cada part del DEUC la informació que no figuri en aquestes bases. Així, les empreses inscrites en el Registre Electrònic d'Empreses Licitadores (RELI) de la Generalitat de Catalunya, o en el Registre oficial de licitadors i empreses classificades del sector públic (ROLECSP), només estan obligades a indicar en el DEUC la informació que no figuri inscrita en aquests registres, o que no hi consti vigent o actualitzada. En tot cas, aquestes empreses han d'indicar en el DEUC la informació necessària que permeti a l'òrgan de contractació, si escau, accedir als documents o certificats justificatius corresponents.

L'aportació de la documentació justificativa del compliment dels requisits exigits en aquest plec, el compliment dels quals s'ha indicat en el DEUC, l'haurà d'efectuar l'empresa licitadora en qui recaigui la proposta d'adjudicació per haver presentat l'oferta més avantatjosa econòmicament, amb caràcter previ a l'adjudicació.

Tanmateix, l'òrgan o la mesa de contractació podrà demanar als licitadors que presentin la totalitat o part de la documentació justificativa del compliment dels requisits previs, quan considerin que hi ha dubtes raonables sobre la vigència o fiabilitat de les dades contingudes al DEUC, o quan sigui necessari per al bon desenvolupament del procediment i, en tot cas, abans d'adjudicar el contracte.

Finalment, tal com s'assenyala en les instruccions per emplenar el DEUC annexes al Reglament d'execució (UE) 2016/7 de la Comissió, de 5 de gener de 2016, pel qual s'estableix el formulari normalitzat del DEUC, es permet que es limiti la informació requerida respecte als criteris de selecció a una sola pregunta, això és, si les empreses compleixen o no tots els criteris de selecció indicats en aquest plec.

3.- Dades de l'empresa licitadora: l'empresa licitadora facilitarà per al coneixement de l'òrgan de contractació, les seves dades generals identificatives (aquest document figura com **ANNEX II** d'aquest plec administratiu), als efectes de requeriments de subsanació d'errors en el sobre 1.

Les condicions establertes legalment per contractar han de complir-se abans de la finalització del termini de presentació de proposicions, d'acord amb l'article 140.4 de la LCSP.



4.- Declaració de confidencialitat

Declaració en la qual s'especifiqui quins documents i/o dades presentades en els apartats de personalitat i solvència del sobre 1 són, a parer de les empreses licitadores, confidencials. No tindran en cap cas caràcter confidencial els documents que tinguin caràcter de documents d'accés públic. S'adjunta model de declaració com a **ANNEX III**.

Els documents i les dades presentades per les empreses licitadores en el sobre 1 es poden considerar de caràcter confidencial quan la seva difusió a tercers pugui ser contrària als seus interessos comercials legítims, perjudicar la competència lleial entre les empreses del sector o bé el seu tractament sigui contrari a les previsions de la Llei orgànica 15/1999, de 13 de desembre, de protecció de dades de caràcter personal.

5.- Oferta econòmica i d'altres criteris avaluable de manera automàtica mitjançant xifres o percentatges per aplicació de les fórmules establerts en els plecs (**ANNEX IV**).

No s'acceptaran aquelles ofertes que continguin omissions, errors o ratllades que impedeixin conèixer clarament el que l'Administració estimi fonamental per considerar l'oferta. Si alguna proposició no guardés concordança amb la documentació examinada i admesa, excedís del pressupost base de licitació, variés substancialment el model establert, comportés error material en l'import de la proposició, o existís reconeixement per part del licitador que pateix d'error o inconsistència que la facin inviable, serà rebutjada per la Mesa de contractació mitjançant resolució motivada, sense que sigui causa bastant per al rebuig el canvi o omissió d'algunes paraules del model si això no altera el seu sentit.

2.2. MESA DE CONTRACTACIÓ:

La composició de la Mesa de contractació per a aquest contracte serà constituïda per:

President/a: Sr. Joan Parera García, 1r tinent alcalde de l'Ajuntament de Pallejà, actuarà per delegació, en cas d'absència, el regidor en que es delegui.

Vocals:

- Sra. Isabel Aríñez Álamo, secretària de l'Ajuntament; actuarà per delegació, en cas d'absència, la persona que es designi per substituir-la.
- Sra. Gemma Vigatà Cortada, interventora de l'Ajuntament; actuarà per delegació, en cas d'absència, la persona que es designi per substituir-la.
- Sra. Carolina Calabia Aibar, enginyera tècnica municipal; actuarà per delegació, en cas d'absència, la persona que es designi per substituir-la.

Secretària de la Mesa:

- Sra. Isabel Cívico Díaz, administrativa; actuarà per delegació, en cas d'absència, la persona que es designi per substituir-la.



2.3. CRITERIS D'ADJUDICACIÓ DEL CONTRACTE:

Críteris avaluables de forma automàtica – 100 punts

a) Oferta econòmica (65 punts)

Els licitadors podran presentar una baixa econòmica respecte del preu de licitació, IVA exclòs.

Es presentarà una oferta econòmica, indicant quin PEC total (sense IVA) s'ofereix.

Les empreses que presentin una oferta per sobre del PEC sense IVA del pressupost, quedaran excloses directament.

Quan una empresa presenti una oferta per sota del 15% de la mitjana aritmètica dels preus de totes les ofertes (suma de tots els valors dividida entre el número total de sumands), es considerarà anormalment baixa o desproporcionada. En aquest cas, s'haurà d'aplicar el procediment previst a l'article 149.4 de la LCSP.

Per el càlcul de la puntuació s'utilitzarà la següent fórmula:

$$Po = (Xoa/Xoe) \times 65$$

On

Po= Puntuació obtinguda per presentar oferta econòmica

Xoa= Millor oferta econòmica proposada

Xoe= Oferta econòmica presentada per l'empresa

b) Augment del termini de garantia – 15 punts

Els licitadors podran presentar un proposta d'augment del termini de la garantia fins a un màxim de 60 mesos, a més del termini que ja s'estableixi per contracte. La proposta es presentarà indicant en mesos sencers, quants mesos s'augmenta el termini de garantia. Es donarà la màxima puntuació a la major oferta presentada i proporcionalment es puntuarà a la resta d'ofertes.

El número màxim de mesos que es poden oferir serà de 60 mesos. En el cas que una o més empreses presentin una oferta superior als 60 mesos, per el càlcul de la puntuació el valor de Xge d'aquelles empreses serà de 60, i el valor de Xga per el càlcul de la puntuació de totes les empreses serà de 60.

Per al càlcul de la puntuació d'aquest apartat s'utilitzarà la següent fórmula:

$$Pg = (Xge/Xga) \times 15$$

On



Pg= Puntuació obtinguda per presentar millora de garantia
Xge= Millora de garantia presentada per l'empresa
Xga= Major millora de garantia proposada

c) Millora d'instal·lació de punts de recàrrega de vehicles elèctrics – 20 punts

Els licitadors podran oferir una millora en compliment d'objectius mediambientals implantant punts de recàrrega de vehicles elèctrics.

L'objectiu és ampliar la xarxa de punts de recàrrega de vehicles elèctrics del municipi implantant els models de carregadors compatibles amb la xarxa de l'Àrea Metropolitana de Barcelona.

La actuació consisteix en la instal·lació d'equips segons les característiques tècniques especificades a l'annex, incloent l'aparell de recàrrega, els armaris de protecció necessaris i la canalització dels tubs fins el punt de connexió amb Endesa.

Vinculació amb l'objecte del contracte: Es tracta de dotar la Via pública d'instal·lacions que afavoreixen la mobilitat sostenible, millorant les infraestructures de les zones d'aparcament i promovent l'ús del vehicle elèctric.

Característiques tècniques i directrius d'execució: S'adjunten annex a aquest informe les característiques tècniques del punt de recàrrega, els plànols d'emplaçament dels possibles punts i el pressupost per la seva execució.

Cada punt de connexió haurà de poder alimentar 2 vehicles.

La proposta haurà d'estar acompanyada de la descripció del material a instal·lar, per tal que pugui ser validat pels serveis tècnics.

Cost econòmic: S'adjunta annex el pressupost de càlcul de la millora, on es diferencia:

El primer punt de recàrrega té un cost aproximat de 10.652,81€ PEM (inclou els armaris, quadres de protecció, xarxa de terres i legalització)

Els següents punts addicionals, que tenen un cost de 5.165,31€ (PEM).

Puntuació: La puntuació màxima de la millora es de 20 punts.

Es valorarà el primer punt de recàrrega amb 8 punts. Els següents punts addicionals es puntuaran amb 4 punts cadascun.

Com a màxim es podran proposar 4 punts de recàrrega.

2.4. OBERTURA DE LES PROPOSICIONS I CLASSIFICACIÓ DE LES OFERTES

La Mesa de contractació procedirà a l'obertura de les proposicions presentades a través de l'eina o sobre Digital, en el cas del procediment obert simplificat amb **sobre únic**, en únic



acte d'obertura.

En aquesta sessió d'obertura del sobre o arxiu electrònic la mesa procedirà:

1r. Prèvia exclusió, de les ofertes que no compleixen els requeriments del plec, avaluar i classificar les ofertes.

2n. Realitzar la proposta d'adjudicació a favor del candidat amb millor puntuació.

3r. Comprovar en el Registre Oficial de Licitadors i Empreses Classificades que l'empresa està degudament constituïda, el signant de la proposició té poders suficients, té la solvència econòmica, financera i tècnica requerida o la classificació corresponent i no es troba sotmesa a cap prohibició de contractar.

4rt. Requerir a l'empresa que hagi obtingut la millor puntuació mitjançant comunicació electrònica per a que constitueixi la garantia definitiva.

Si la Mesa de contractació observa que en la documentació administrativa presentada hi ha defectes o errors de caràcter esmenable, ho ha de comunicar, mitjançant comunicació electrònica, a les empreses afectades perquè els corregeixin o esmenin davant la pròpia Mesa de contractació en el termini màxim de **3 dies hàbils**. Si no es complimenta adequadament el requeriment de documentació en el termini assenyalat o bé en el termini per esmenar que doni la Mesa de contractació s'entendrà que l'empresa licitadora ha retirat la seva oferta i es procedirà a requerir la mateixa documentació a l'empresa licitadora següent, per l'ordre en què hagin quedat classificades les ofertes. A més, aquest fet constituirà, en cas de concurrència de dol, culpa o negligència, causa de prohibició de contractar. Així mateix, l'eventual falsedat en les declaracions responsables de les empreses licitadores pot donar lloc a la causa de prohibició de contractar amb el sector públic.

Si les deficiències observades no fossin esmenables, la qualificació serà negativa i la proposició quedarà exclosa de la licitació.

Ofertes amb valors anormals o desproporcionats: En el cas que s'identifiquin ofertes que es troben culpables en presumpció d'anormalitat, la Mesa seguirà el procediment previst en l'article 149, si bé el termini màxim que pot conferir-se al licitador perquè justifiqui la seva oferta no podrà ser superar els 5 dies hàbils, des de la data de l'enviament de la corresponent comunicació.

Per a la detecció d'ofertes anormals o desproporcionades s'ha establert un límit o paràmetre al criteri d'adjudicació relatiu a l'oferta econòmica.

En cas de detectar ofertes anormals o desproporcionades el licitador haurà de justificar l'oferta, i en cas de no complir amb el termini establert per la seva justificació, o que la mesa de contractació no accepti la justificació, el licitador quedarà exclòs

5è. Un cop adjudicats els punts segons els criteris d'adjudicació, en cas d'empat entre dos o mes empreses, si fos necessari desempatar a l'hora d'adjudicar el contracte es tindran en compte els criteris establerts a l'apartat 2 de l'article 147 de la LCSP-2017.

6è.- Posteriorment, la Mesa realitzarà la proposta d'adjudicació a favor del candidat amb millor puntuació.



2.5. REQUERIMENT DE DOCUMENT PREVI A L'ADJUDICACIÓ

L'òrgan de contractació requerirà a l'empresa licitadora que hagi presentat la millor oferta per a que, dins del termini de **set dies hàbils**, a comptar des del següent a aquell en què hagi rebut el requeriment, presenti la documentació que s'indica a continuació:

a) En el cas que l'empresa licitadora **estigui** inscrita en el Registre electrònic d'Empreses Licitadores de la Generalitat de Catalunya (RELI) o en el Registre Oficial de Licitadors i Empreses Classificades del Sector Públic (ROLECSP), només caldrà aportar la documentació que s'especifica a l'**ANNEX V** que s'adjunta a aquest plec en el cas que aquesta documentació no estigüés actualitzada o fos insuficient en el RELI o ROCECSP.

b) En el cas que l'empresa licitadora es trobi **en procés d'inscripció** en el en el Registre electrònic d'Empreses Licitadores de la Generalitat de Catalunya (RELI) o en el Registre Oficial de Licitadors i Empreses Classificades del Sector Públic (ROLECSP), tal i com estableix l'art. 159.4. a) LCSP modificat per la disposició final 29.1. i 2 de la Llei 22/2021 de 28 de desembre de Pressupostos Generals de l'Estat per a l'any 2022., caldrà aportar la documentació que s'especifica a l'**ANNEX VI** que s'adjunta a aquest plec.

Així mateix pel que fa als certificats de compliment d'obligacions tributàries que es llisten a continuació, es generaran d'ofici per part de l'Ajuntament:

- Un certificat d'estar al corrent de pagament dels deutes tributaris amb l'Agència Estatal d'Administració Tributària.
- Un certificat d'estar al corrent amb els deutes de la Tresoreria General de la Seguretat Social.

Si aquesta documentació es presentés incompleta o contingués defectes esmenables, se li concedirà un termini de 3 dies hàbils per esmenar-la.

Si el licitador no ho esmena o ho fa fora de termini, s'entendrà que ha retirar materialment l'oferta i es procedirà a requerir la mateixa documentació al licitador següent, en el mateix ordre que hagi quedat classificades les ofertes.

Tanmateix, si en la documentació aportada, tot i que hagués estat presentada dintre de termini, l'òrgan de contractació hi apreciés possible falsedat, prèvia incoació del corresponent procediment contradictori, podria ser aplicada la causa de prohibició de contractar establerta a l'art. 71.1.e) LCSP.

2.6. GARANTIA PROVISIONAL:

De conformitat amb l'art. 159.4.b) LCSP 2017, no serà necessari que els licitadors constitueixin garantia provisional.

2.7. GARANTIA DEFINITIVA:

El licitador que presenti la millor oferta en la licitació del contracte haurà de constituir una garantia del **5% de l'import d'adjudicació**, exclòs l'IVA, per qualsevol dels mitjans establerts a l'art. 108 LCSP 2017. **En cas de presentar aval aquest haurà d'estar**



intervingut notarialment o en defecte s'haurà d'adjuntar l'escriptura d'apoderament junt amb els DNI dels apoderats que signin l'aval.

Segons el que estableix l'art. 111 LCSP 2017, la garantia no serà tornada o l'aval o assegurança de caució cancel·lat, fins que s'hagi produït el venciment del termini de garantia i complert satisfactòriament el contracte, o fins que es declarés resolució d'aquest sense culpa per al contractista.

Aquesta garantia respondrà dels conceptes inclosos a l'art. 110 LCSP 2017, i transcorregut un any o el transcurs del termini ofert pel licitador, des de la data d'acabament del contracte, sense que la recepció formal i la liquidació haguessin tingut lloc per causes no imputables al contractista, es procedirà, sense més demora, a la seva devolució o cancel·lació un cop depurades les responsabilitat a què es refereix l'esmentat article 110.

2.8. DECISIÓ DE NO ADJUDICAR O CELEBRAR EL CONTRACTE O DESISTIMENT

L'òrgan de contractació podrà decidir no adjudicar o subscriure el contracte, per raons d'interès públic degudament justificades i amb la corresponent notificació a les empreses licitadores, abans de la formalització del contracte.

També podrà desistir del procediment, abans de la formalització del contracte, notificant-ho a les empreses licitadores, quan apreciï una infracció no esmenable de les normes de preparació del contracte o de les reguladores del procediment d'adjudicació.

En ambdós supòsits es compensarà a les empreses licitadores per les despeses en què hagin incorregut.

La decisió de no adjudicar o subscriure el contracte i el desistiment del procediment d'adjudicació es publicarà en el perfil del contractant.

2.9. ADJUDICACIÓ DEL CONTRACTE

L'òrgan de contractació un cop rebuda la documentació sol·licitada, ha d'adjudicar el contracte dins dels **cinc dies hàbils** següents a la recepció de la documentació.

L'adjudicació ha de ser motivada, es notificarà als candidats o licitadors i, simultàniament, es publicarà en el perfil del contractant, de conformitat amb el que estableixen els arts. 63 i 151.1 de la LCSP.

2.10. FORMALITZACIÓ I PERFECCIÓ DEL CONTRACTE:

La formalització del contracte en document administratiu s'efectuarà en un **termini màxim de 15 dies hàbils** següents a aquell en què es realitzi la notificació de l'adjudicació a les empreses licitadores.

No obstant això, l'empresa adjudicatària podrà sol·licitar que el contracte s'elevi a escriptura pública essent al seu càrrec les despeses corresponents.

Les empreses que hagin concorregut amb oferta conjunta de licitació hauran de presentar, abans de l'adjudicació del contracte, l'escriptura pública de constitució de la unió temporal



en la qual consti el nomenament de la persona representant o de la persona apoderada única de la unió amb poders suficients per exercir els drets i complir les obligacions que es derivin del contracte fins a la seva extinció.

En el supòsit de que el contracte no es pugui formalitzar a l'empresa adjudicatària, es proposarà l'adjudicació a la següent empresa licitadora que hagi presentat la millor oferta de conformitat amb l'ordre en què hagin quedat classificades les ofertes, amb la presentació prèvia de la documentació especificada a la clàusula 2.5 del present plec.

El contingut del contracte serà el que estableixen els articles 35 de la LCSP i 71 del RGLCAP i no inclourà cap clàusula que impliqui alteració dels termes de l'adjudicació.

El contracte es perfeccionarà amb la seva formalització i aquesta serà requisit indispensable per poder iniciar-ne l'execució.

La formalització d'aquest contracte es publicarà en el perfil de contractant de l'òrgan de contractació en un termini no superior a 15 dies des del perfeccionament.

Un cop formalitzat el contracte es comunicarà al Registre Públic de Contractes de la Generalitat de Catalunya, per la seva inscripció, les dades bàsiques sense perjudici de l'obligació de comunicar posteriorment les dades relatives a l'execució contractual.

Les dades contractuals comunicades al Registre Públic de Contractes seran d'accés públic amb les limitacions que imposen les normes sobre protecció de dades, sempre que no tinguin caràcter de confidencials.

3. DISPOSICIONS RELATIVES A L'EXECUCIÓ DEL CONTRACTE:

3.1. CONDICIONS ESPECIALS D'EXECUCIÓ DEL CONTRACTE

1.- Es podran imposar condicions especial d'execució del contracte, sempre que estiguin vinculades a l'objecte del contracte referides a consideracions econòmiques, de tipus mediambiental, o de tipus social, en els termes establerts a l'art. 202 de la LCSP.

L'Administració podrà exigir l'acreditació documental del compliment d'aquestes condicions o en cas d'incompliment justificació de l'empresari que sigui suficient.

2.- Per aquest contracte, les condicions especials d'execució, seran les que tot seguit s'indiquen:

Obligacions en matèria d'igualtat de dones i homes

- L'empresa adjudicatària haurà d'establir mesures que garanteixin la igualtat en l'accés a l'ocupació, la retribució, promoció, formació i permanència, així com la prevenció de l'assetjament sexual a la feina, i a establir mesures que afavoreixin la conciliació de la vida personal, familiar i laboral de les persones treballadores adscrites a l'execució del contracte, conforme estableix la Llei Orgànica 3/2007, de 22 de març, per a la igualtat efectiva de dones i homes.
- En qualsevol documentació, publicitat, imatge o material que es generi amb motiu de



l'execució del contracte, l'empresa o entitat adjudicatària haurà d'emprar un ús no sexista del llenguatge, evitar qualsevol imatge discriminatòria de les dones o estereotips sexistes i fomentar una imatge amb valors d'igualtat, presència equilibrada, diversitat, corresponsabilitat i pluralitats de rols i identitats de gènere.

Principis ètics i regles de conducta

Els licitadors assumeixen les obligacions següents:

- Observar els principis, les normes i els cànons ètics propis de les activitats, els oficis i/o les professions corresponents a les prestacions objecte dels contractes.
- No realitzar accions que posin en risc l'interès públic.
- Denunciar les situacions irregulars que es puguin presentar en els processos de contractació pública o durant l'execució dels contractes.
- Abstenir-se de realitzar conductes que tinguin per objecte o puguin produir l'efecte d'impedir, restringir o falsejar la competència com per exemple els comportaments col·lusoris o de competència fraudulenta (ofertes de resguard, eliminació d'ofertes, assignació de mercats, rotació d'ofertes, etc.).
- Respectar els acords i les normes de confidencialitat.
- Col·laborar amb l'òrgan de contractació en les actuacions que aquest realitzi per al seguiment i/o l'avaluació del compliment del contracte, particularment facilitant la informació que li sigui sol·licitada per a aquestes finalitats i que la legislació de transparència i els contractes del sector públic imposen als adjudicataris en relació amb l'Administració o administracions de referència, sens perjudici del compliment de les obligacions de transparència que els pertoquin de forma directa per previsió legal.

Obligacions mediambientals

S'haurà de tenir en compte les consideracions mediambientals següents:

- L'empresa contractista haurà de fer un tractament correcte dels residus pel que fa a la recollida i al seu reciclatge, si escau, en compliment de la normativa aplicable (RD 105/2008 d'1 de febrer; RD 210/2018 de 6 d'abril i Decret 89/2010 de 29 de juny i Llei 7/2022 de 8 d'abril).

3.- L'incompliment de les diferents condicions especials d'execució es qualificarà com a **infracció greu**, tal i com s'estableix a la clàusula 6.2 del present plec.

3.2. EXECUCIÓ I SUPERVISIÓ DE LES OBRES

Les obres s'executaran amb estricta subjecció a les estipulacions contingudes en el plec de clàusules administratives particulars i al projecte que serveix de base al contracte i conforme a les instruccions que en interpretació tècnica del contracte doni a l'empresa contractista la persona que exerceix la direcció facultativa de les obres i la persona responsable del contracte en els àmbits de la seva respectiva competència.



3.3. ACTA DE COMPROVACIÓ DE REPLANTEIG

De conformitat amb l'article 237 de la LCSP, dins del termini d'un mes des de l'endemà de la signatura del contracte, la direcció facultativa procedirà en presència de l'adjudicatari, a efectuar la comprovació del replanteig efectuat prèviament a la licitació, expedint-ne l'acta del resultat que serà signada per ambdues parts.

3.4. LLIURAMENT I APROVACIÓ DEL PLA DE SEGURETAT I SALUT

En aplicació de l'estudi de seguretat i salut que figura al projecte, el contractista resta obligat a elaborar un pla de seguretat i salut en el treball, en el qual s'han d'analitzar, estudiar, desenvolupar i complementar les previsions contingudes als estudis, de conformitat amb les prescripcions de l'art. 7 del Reial Decret 1627/1997, de 24 d'octubre.

En el termini de **quinze dies naturals** des de la formalització del contracte, l'empresa contractista presentarà a l'Ajuntament el Pla de Seguretat i Salut en el treball. La persona que exerceix les funcions de coordinació en matèria de Seguretat i Salut informará en el termini de set dies naturals sobre la procedència de la seva aprovació i, en cas negatiu, indicarà els punts que hauran de corregir-se, per la qual cosa s'assignarà un termini d'acord amb la importància de les correccions, que no podrà ser, en cap cas, superior a **7 dies naturals**. Aprovat pel coordinador de Seguretat i Salut, es donarà compte de la seva aprovació a l'òrgan de contractació.

En tot cas, el termini màxim per a l'aprovació del Pla de Seguretat i salut en el treball serà de mes i mig de la notificació de l'adjudicació de l'obra. Si per incomplir l'empresa contractista els terminis indicats en el paràgraf anterior no fos possible començar les obres en rebre l'autorització per al seu inici, no podrà reclamar cap ampliació del termini per aquest motiu.

3.5. COMPLIMENT DE TERMINI I CORRECTA EXECUCIÓ DEL CONTRACTE

L'adjudicatari resta obligat al compliment del termini total d'execució del contracte. Si, en relació amb el compliment del termini total, l'adjudicatari incorregués en demora per causes a ell imputables, l'Administració podrà optar, ateses les circumstàncies del cas, per la resolució del contracte amb pèrdua de la garantia o per la imposició de penyalitats, en la forma i condicions establertes als articles 193 i 194 de la LCSP, d'acord amb el que consti al **capítol 6.3 Penyalitats**.

L'Administració tindrà la mateixa facultat respecte de l'incompliment, per causes imputables al contractista, de l'execució parcial de les prestacions definides en el contracte.

En cas de compliment defectuós de la prestació objecte del contracte o d'incompliment dels compromisos o de les condicions especials d'execució, de conformitat amb la clàusula 3.1 del present plec, es podrà acordar la imposició de les corresponents penyalitats en els termes i condicions establerts a l'article 192 de la LCSP, si així consta al **capítol 6.3 Penyalitats**.

Si l'Administració opta per la imposició de penyalitats, els imports d'aquests es faran efectius mitjançant la deducció de les quantitats que, en concepte de pagament total o parcial, s'hagin



d'abonar a l'adjudicatari o sobre la garantia que, si s'escau, s'hagués constituït, quan no es puguin deduir de les esmentades certificacions.

L'import de la penalitat no exclou la indemnització per danys i perjudicis a què pugui tenir dret l'Administració, originats per la demora del contractista.

Si el retard fos produït per motius no imputables a l'adjudicatari s'estarà al que disposa l'article 195.2 de la LCSP.

En tot cas, la constitució en demora de l'adjudicatari no requerirà interpel·lació o intimació prèvia per part de l'Administració.

3.6. UNITAT ENCARREGADA DEL SEGUIMENT I EXECUCIÓ DEL CONTRACTE

Per al present contracte, de conformitat amb el que disposa l'article 62 de la LCSP, la unitat encarregada del seguiment i execució ordinària d'aquest contracte serà l'Àrea de Serveis Territorials de l'Ajuntament.

3.7. RESPONSABLE DEL CONTRACTE

Es designarà un responsable del contracte que exercirà, a més de les funcions generals de supervisió de l'execució del contracte, les funcions especificades que, segons les característiques de cada objecte contractual, se li atribueixin per tal de minimitzar l'impacte administratiu i tècnic de les incidències d'execució contractual i per tal de garantir la coordinació entre les diferents persones implicades en el contracte. En concret, tindrà les funcions següents:

- a) Supervisar l'execució del contracte i prendre les decisions i dictar les instruccions necessàries per assegurar la correcta realització de la prestació.
- b) Coordinar els diferents agents implicats en el contracte en el cas que aquesta funció específica no correspongués a altres persones.
- c) Adoptar la proposta sobre la imposició de penalitats.
- d) Informar del nivell de satisfacció de l'execució del contracte. A banda de totes aquelles altres informacions i informes que el responsable del contracte consideri procedents, aquest emetrà un informe d'avaluació final de la contractació que farà referència a diferents aspectes de l'execució del contracte, l'adequació de disseny, als objectius previstos amb la contractació i als resultats finals obtinguts, i també als aspectes econòmics i pressupostaris i als de caràcter tècnic.

El responsable municipal del present contracte serà l'Enginyera Tècnica municipal de l'Ajuntament de Pallejà.

3.8. SENYALITZACIÓ DE L'OBRA

El contractista estarà obligat a instal·lar les senyals precises per indicar l'accés a l'obra, la circulació de vehicles i/o vianants en la zona que ocupen els treballs i els punts de possible perill degut al seu ritme, tant en la zona esmentada com en els seus límits llindants i



immediacions.

També s'haurà de fer càrrec de la senyalització provisional que s'hagi d'instal·lar als carrers adjacents quan en aquesta es vegi afectada la circulació per l'execució de l'obra.

El contractista complirà les ordres que rebi per escrit de la direcció d'obra quant a la instal·lació de senyals complementàries o modificacions de les que hagi instal·lat.

Les despeses que originin la senyalització seran a compte del contractista.

En el cas d'afectació a guals, s'haurà d'habilitar l'accés a aquests. En tot cas es podrà negociar amb la direcció facultativa, els horaris, i/o dies, o d'altres possibles variants.

Amb motiu que les obres es troben finançades per la Diputació de Barcelona s'haurà de col·locar un cartell visible des de l'exterior, de l'actuació a realitzar i el finançament de les mateixes. Las despeses del subministrament i col·locació d'aquest cartell aniran a càrrec de l'adjudicatari. Un cop finalitzada i tancada l'obra l'adjudicatari haurà de retirar el cartell quan la direcció d'obra l'indiqui.

3.9. PREVENCIÓ DE LA CONTAMINACIÓ ATMOSFÈRICA

D'acord amb la guia de bones pràctiques per a la prevenció de la contaminació atmosfèrica en les obres dels municipis metropolitans, a continuació s'especifiquen una sèrie de mesures que el contractista haurà de tenir en compte durant la durada de l'obra.

- Qualsevol emmagatzematge de runes o material pulverulent s'ha de fer en contenidors, sacs o sitges, hauran d'estar coberts amb lones o plàstics estancs. L'emmagatzematge de material no podrà superar els 30 cm d'alçada del contenidor que els conté.
- El contractista està obligat a mantenir en bon estat de neteja els embornals i la xarxa de clavegueram de la zona d'influència de l'obra. Haurà de fer la neteja amb la maquinària adequada i segons la freqüència establerta pels serveis tècnics del promotor.
- Tant els vehicles de transport com la maquinària emprada en l'obra hauran de tenir totes les revisions tècniques (ITV) al dia per evitar un mal funcionament del motor i excessos en el consum de combustible. Per tant, s'haurà d'acreditar que els vehicles i la maquinària no emeten més fums o gasos dels exigits per la normativa vigent.
- Els motors només podran estar en funcionament el temps estrictament necessari per desenvolupar l'activitat. El motor tant de vehicles com de maquinària haurà d'aturar-se quan es prevegi una suspensió de l'activitat de més de 3 minuts i durant la càrrega i descàrrega de material.
- La velocitat de desplaçament de vehicles i maquinària dins de l'obra quedarà limitada a 10 km/h com a màxim, i caldria evitar acceleracions brusques. Per reduir la resuspensió de partícules.
- Durant la càrrega i descàrrega de runes o material pulverulent sobre un camió o



contenedor, s'haurà de tenir present la direcció del vent per minimitzar la dispersió de les partícules en suspensió, i crear, si és necessari, un espai acotat amb pantalles o barreres de protecció. En cas de tractar-se d'obres senzilles, les malles d'ocultació farien una funció similar.

- Els camions i maquinària que transportin material susceptible de generar pols hauran de portar una lona per evitar la possible suspensió de material particulat tant dins com fora de l'obra.
- El contractista haurà d'evitar o minimitzar l'emissió de material i gasos contaminants utilitzant els equips i maquinària adequats per a cada activitat.

3.9.1. Episodis d'alerta o prealerta per contaminació atmosfèrica

En situacions d'episodis d'alerta o prealerta de contaminació atmosfèrica definits segons la Generalitat de Catalunya, el promotor té l'obligació de dur a terme mesures excepcionals per reduir les emissions de contaminants atmosfèrics durant els dies que duri l'episodi de contaminació. A més de les mesures previstes per la Generalitat, les mesures a aplicar seran les següents:

- Incrementar la freqüència d'aplicació de les mesures obligatòries que fan referència a la neteja de l'obra i al reg de zones d'obra a cel obert.
- Evitar les activitats susceptibles de generar pols.
- Suspensió temporal o immediata de les obres fins a la desactivació del protocol per contaminació atmosfèrica.
- Altres mesures específiques segons la naturalesa i fase de l'obra seran definides pel servei tècnic municipal responsable de l'obra i el protocol establert.

Aquesta relació de mesures no és limitadora i es podran aplicar independentment de l'activació del protocol de la Generalitat, amb l'objectiu assenyalat anteriorment de no empitjorar la situació. La direcció d'obra en tot cas tindrà la potestat de indicar en tot moment, quan s'han de aplicar aquestes mesures.

En cas que fos necessària la suspensió temporal de l'obra, aquest temps es descomptaria del termini fixat en el contracte, sense que això suposi cap penalització per part del promotor.

Davant l'aplicació de qualsevol mesura, el contractista no podrà reclamar despeses addicionals (tant materials com de mà d'obra) ni reclamar cap tipus de danys i perjudicis, inclòs en el cas de suspensió temporal de l'obra.

3.10. APORTACIÓ D'EQUIP I MAQUINÀRIA

El contractista queda obligat a aportar a les obres, en el termini estipulat, l'equip de maquinària i medis auxiliars que siguin precisos per a la seva bona execució. Aquest equip també inclourà el tancat i protecció de l'obra.

3.11. RESIDUS DE CONSTRUCCIÓ I ALTRES AUTORITZACIONS

Totes les runes i residus que es generen com a conseqüència de l'execució d'aquet contracte hauran de ser tractats pel contractista amb estricta compliment del que estableix



el RD 105/2008 d'1 de febrer, pel que es regula la producció i gestió dels residus de construcció i demolició, i qualsevol altra normativa mediambiental o residus perillosos que pugués resultar d'aplicació en el moment d'execució de l'obra. Les runes i la resta de residus que generi la construcció hauran de dipositar-ne en un centre de tractament legalitzat per a aquest tipus de materials.

3.12. MAGATZEMS

En el cas que el contractista emmagatzemi a l'obra els materials que hi utilitza, ho ha de fer de manera que asseguri la conservació i evitar la destrucció o deteriorament d'aquests materials. A tal efecte, seguirà les instruccions que rebi de la direcció.

A mesura que es realitzin els treballs, el contractista haurà de procedir, pel seu compte, a la neteja de l'obra i a la retirada dels materials arreplegats que ja no tinguin servei en la mateixa.

3.13. RESOLUCIÓ D'INCIDÈNCIES:

Les incidències que puguin sorgir entre l'Administració i l'empresa contractista en l'execució del contracte, per diferències en la interpretació del que s'ha convingut o bé per la necessitat de modificar les condicions contractual, es tramitaran mitjançant expedient contradictori que inclourà necessàriament les actuacions descrites en l'art. 97 del RGLCAP. No obstant, en aquest supòsit serà preceptiu l'informe jurídic del/a Secretari/a de la Corporació, d'acord amb la disposició addicional 3^a apartat 8è de la LCSP.

Llevat que motius d'interès públic ho justifiquin o la naturalesa de les incidències ho requereixi, la seva tramitació no determinarà la paralització del contracte.

4. DISPOSICIONS RELATIVES ALS DRETS I OBLIGACIONS DE LES PARTS

4.1. ABONAMENT A L'EMPRESA CONTRACTISTA

La persona que exerceix la direcció facultativa de l'obra expedirà mensualment les certificacions que comprendran l'obra executada durant aquest període de temps. **Aquestes certificacions s'han d'expedir durant els primers deu dies següents al mes al que corresponguin.**

El pagament al contractista s'efectuarà contra presentació de factura, expedida d'acord amb la normativa vigent, en els terminis i les condicions establertes als articles 198 LCSP, es realitzarà de la següent forma:

- Únic pagament
- Mensual
- Altres

La competència en matèria de comptabilitat pública correspon a la Intervenció municipal.

Segons estableix la Llei 25/2013 d'Impuls de la Factura Electrònica i Creació del Registre Comptable de Factures al Sector Públic, a partir del 15 de gener de 2015, les empreses proveïdores de les diferents administracions públiques estan obligades a presentar les seves factures en format electrònic.



La presentació de les factures es pot fer mitjançant el punt general d'entrada: la plataforma e-FACT Consorci Administració Oberta de Catalunya, accessible des de la majoria d'aplicacions de facturació o la seu electrònica de l'Ajuntament, a la que es pot accedir a través de la pàgina web www.palleja.cat.

4.2. ABONAMENT A COMPTE PER APILAMENT MATERIALS O EQUIPS ADSCRITS A L'OBRA CONTRACTISTA

L'adjudicatari, de conformitat amb l'article 240.2 i 198.3 LCSP, també tindrà dret a percebre abonaments a compte per les operacions preparatòries realitzades com a instal·lacions i apilament de materials o equips de maquinària pesada adscrits a l'obra, sempre que hagi autorització expressa de l'òrgan de contractació i amb els límits i requisits establerts a l'article 155 i 156 RGCAP havent d'assegurar els referits pagaments mitjançant la prestació de garantia equivalent al 2% de l'abonament a compte, que podrà constituir-se segons el previst per a garanties provisionals, i que es tornarà en el termini de 2 mesos des de l'execució dels treballs.

Els pagament a compte estaran subjectes a les rectificacions i variacions que es produeixin per mediació final i, sense suposar, en forma alguna, aprovació i recepció de les obres que compreguin.

L'adjudicatari haurà de fer en aquest sentit una petició expressa del pagament a compte incorporant la documentació justificativa d'aquests materials.

El límit de la sol·licitud d'abonament a compte serà per import 75% del valor dels materials apilats.

4.3. RESPONSABILITAT DE L'EMPRESA CONTRACTISTA

L'adjudicatari respon de l'execució correcta de les obres d'acord amb el projecte aprovat i amb les condicions establertes en aquest plec, d'acord amb el que estableix l'article 238 de la LCSP.

L'adjudicatari executa el contracte al seu risc i ventura i està obligada a indemnitzar els danys i perjudicis que es causin a tercers com a conseqüència de les operacions que requereixi l'execució del contracte, excepte en el cas que els danys siguin ocasionats com a conseqüència immediata i directa d'una ordre de l'Administració o que els danys siguin conseqüència dels vicis del projecte elaborat per l'Administració.

L'adjudicatari és responsable per vicis ocults, en els termes establerts en l'art. 244 de la LCSP.

4.4. OBLIGACIONS DE L'EMPRESA CONTRACTISTA

Són també obligacions del contractista les següents:

- a) L'adjudicatari està obligat en l'execució del contracte al compliment de les obligacions aplicables en matèria mediambiental, social o laboral que estableixen el dret de la Unió Europea, el dret nacional, els convenis col·lectius o les disposicions



de dret internacional mediambiental, social i laboral que vinculin a l'Estat, i en particular les que estableix l'annex V de la LCSP.

També està obligada a complir les disposicions vigents en matèria d'integració social de persones amb discapacitat i fiscals.

L'incompliment de les obligacions en matèria mediambiental, social o laboral esmentades i, en especials, els incompliments o els retards reiterats en el pagament dels salaris o l'aplicació de condicions salarials inferiors a les derivades dels convenis col·lectius que sigui greu i dolosa, podrà donar lloc a la imposició de penalitats a què es refereix el capítol 6.2 del present plec.

- b) L'adjudicatari s'obliga a complir les condicions salarials dels treballadors de conformitat amb el conveni col·lectiu sectorial aplicable.
- c) L'adjudicatari s'obliga a aplicar en l'execució del contracte, les mesures destinades a promoure la igualtat entre homes i dones.
- d) L'adjudicatari ha de complir les obligacions recollides en la clàusula 4.5 d'aquest plec, relatiu a regles especials respecte del personal de l'empresa adjudicatària que adscriurà a l'execució del contracte.
- e) L'adjudicatari s'obliga a executar les obres d'acord amb l'establert a les clàusules del contracte, en el plec i el projecte tècnic i d'acord amb les instruccions que per a la seva interpretació li donés l'òrgan de contractació.
- f) Realitzar totes les actuacions necessàries per al bon funcionament dels treballs objecte del contracte.
- g) Respondre de tota indemnització civil o administrativa de danys i perjudicis per accidents ocasionals pels seus operaris, treballadors i empleats, vehicles i instruments de treball utilitzats en la prestació de l'objecte del contracte, sense perjudici de les sancions contractuals que se'n poguessin derivar i dels drets que els assisteixin davant dels autors dels fets o les companyies d'assegurances dels riscos. Estarà obligat al rescabament dels danys que causin a tercers amb motiu de la prestació defectuosa de l'objecte del contracte o per la negligència o per culpa, així com per actuar fraudulentament, tant si els danys són produïts a persones com a béns. L'adjudicatari assumirà la total responsabilitat essent considerat a aquests efectes l'únic responsable dels danys.
- h) L'Ajuntament està facultat per sol·licitat a l'adjudicatari, en qualsevol moment, tota la documentació que consideri necessària a fi de comprovar la plena legalitat de l'empresa en relació a la situació fiscal, laboral, administrativa, i tota aquella documentació relativa a la prestació de l'objecte del contracte. El requeriment s'haurà d'atendre en el termini que en cada moment assenyali l'Ajuntament.
- i) **Disposar d'una assegurança de responsabilitat civil** de l'activitat durant tot el període de vigència del contracte, per cobrir la responsabilitat civil derivada dels seus treballs, amb una cobertura de, com a mínim, **600.000 €** per sinistre.
- j) Informar, de manera immediata, de totes les reclamacions i denúncies que tingués coneixement i que facin referència a la seva intervenció en el compliment de l'objecte del contracte.



- k) Acceptar, en el cas de força major o en qualsevol altra situació d'emergència pública, la direcció de l'Ajuntament per a la realització de l'objecte del contracte o d'altres tasques diverses a les contractades, mentre duri l'estat d'emergència, força major o calamitat pública, sense cost per l'Administració.
- l) Complir amb les obligacions vigents en matèria laboral, de Seguretat Social i de seguretat i salut en el treball.
- m) Assistir a les reunions de coordinació i seguiment que puguin convocar la direcció de l'Ajuntament.
- n) En cas de vaga, tancament patronal, o qualsevol altra circumstància que impedeixi el normal desenvolupament del contracte, l'empresa adjudicatària estarà obligada a posar a disposició de l'Ajuntament tots els elements adscrits al contracte, sent les despeses originades pels fets anteriors a càrrec del contractista. El preu es deduirà proporcionalment. A aquests efectes el contractista haurà de donar coneixement i comunicar la notificació de l'inici de la vaga a l'Ajuntament en el mateix dia o el següent a aquell en què els treballadors li hagin comunicat.
Igualment, té l'obligació de remetre immediatament còpia de l'Ordre de l'Administració competent, en la qual es fixin els serveis mínims
En cas de vaga, l'adjudicatari està obligat a prestar els serveis mínims, d'acord amb allò que acordi amb el Comitè de vaga, i en cas de desacord amb el laude arbitral corresponent.
- o) L'adjudicatari no podrà repercutir a l'Ajuntament els augments pactats en convenis laborals d'empresa.
- p) Respondre de l'exacte compliment de la totalitat del que ha estat contractat, sense que pugui derivar la responsabilitat als subministradors o treballadors que per a ell efectuïn els treballs objecte del contracte.
- q) Adoptar les mesures de prevenció i precaució necessàries per evitar accidents i perjudicis de tot ordre, essent responsable de les mateixes.
- r) L'adjudicatari serà l'únic responsable, tant judicial com extrajudicial, de tots els accidents de treball que puguin succeir durant l'execució dels treballs objecte del contracte, per la qual cosa, adoptarà totes aquelles mesures que la pràctica aconselli i la bona execució requereixi, atenent en tot moment les indicacions que formulin els Serveis municipals.
- s) L'Ajuntament, en cas de desobediència les seves instruccions manifesta incompetència o negligència greu que comprometi o pertorbi la marxa del contracte, podrà requerir al contractista pe a que separi del servei als treballadors responsables de la pertorbació.

En compliment del que disposa l'art. 55.2 de la Llei 19/2014 de 29 de desembre, de transparència, accés a la informació i bon govern, que fa referència a principis ètics i regles de conducta, els licitadors i els contractistes estan obligats a adequar la seva activitat a:



- a) Adoptar una conducta èticament exemplar i actuaran per evitar la corrupció en qualsevol de totes les seves possibles formes.
- b) En aquest sentit —i al marge d'aquells altres deures vinculats al principi d'actuació en el punt anterior, derivats dels principis ètics i de les regles de conducta als quals els contractistes han adequat la seva activitat assumeixen particularment les obligacions següents:
- Comunicar immediatament a l'òrgan de contractació les possibles situacions de conflicte d'interessos.
 - No sol·licitar, directament o indirectament, que un càrrec o empleat públic influeixi en l'adjudicació del contracte.
 - No oferir ni facilitar a càrrecs o empleats públics avantatges personals o materials, ni per a aquells mateixos ni per a persones vinculades amb el seu entorn familiar o social.
 - No realitzar qualsevol altra acció que pugui vulnerar els principis d'igualtat d'oportunitats i de lliure concurrència.
 - No realitzar accions que posin en risc l'interès públic.
 - Respectar els principis de lliure mercat i de concurrència competitiva, i abstenir-se e realitzar conductes que tinguin per objecte o puguin produir l'efecte d'impedir, restringir o falsejar la competència, com per exemple els comportaments col·lusoris o de competència fraudulenta (ofertes de resguard, eliminació d'ofertes, assignació de mercats, rotació d'ofertes, etc.). Així mateix, denunciar qualsevol acte o conducta dirigits a aquelles finalitats i relacionats amb la licitació o el contracte dels quals tingués coneixement.
 - No utilitzar informació confidencial, coneguda mitjançant el contracte, per obtenir, directe o indirectament, un avantatge o benefici econòmic en interès propi.
 - Observar els principis, les normes i els cànons ètic propis de les activitats, els oficis i/o les professions corresponents a les prestacions contractades.
 - Col·laborar amb l'òrgan de contractació en les actuacions que aquest realitzi per al seguiment i/o l'avaluació del compliment del contracte, particularment facilitant la informació que li sigui sol·licitada per a aquestes finalitats.
 - Denunciar els actes dels quals tingui coneixement i que puguin comportar una infracció de les obligacions contingudes en aquesta clàusula.

3.- L'incompliment que sigui greu i dolós de les obligacions contingudes a l'art. 55.2 de la Llei 19/2014, de 29 de desembre, de transparència, accés a la informació i bon govern, serà qualificada com a **infracció greu**, tal i com s'estableix a la clàusula 6.2 del present plec.

4.5. REGLES ESPECIALS RESPECTE DEL PERSONAL DE L'EMPRESA CONTRACTISTA

1.- En relació amb els treballadors destinats a l'execució d'aquest contracte, l'adjudicatari assumeix l'obligació d'exercir de manera real, efectiva i continua, el poder de direcció inherent a tot empresari. En particular, assumirà la negociació i el pagament dels salaris, la concessió de permisos, llicències i vacances, les substitucions dels treballadors en els casos de baixa o absència, les obligacions legals en matèria de Seguretat Social, inclòs l'abonament de cotitzacions i el pagament de prestacions, quan procedeixi, les obligacions legals en matèria de prevenció de riscos laborals, l'exercici de la potestat disciplinaria, així com quants drets i obligacions es deriven de la relació contractual entre empleat i ocupador.



2.- L'adjudicatari vetllarà especialment perquè els treballadors adscrits a l'execució del contracte desenvolupin la seva activitat sense extralimitar-se en les funcions desempenyades respecte de l'activitat delimitada en els plecs com a objecte del contracte.

3.- L'adjudicatari haurà de designar, al menys, un coordinador tècnic o responsable integrat en la seva pròpia plantilla, que tindrà entre les seves obligacions les següents:

- Actuar com a interlocutor de l'empresa contractista davant l'Administració, canalitzant, d'una banda, la comunicació entra aquella i el personal integrat de l'equip de treball adscrit al contracte i, d'una altra banda, de l'Administració, en tot el relatiu a les qüestions derivades de l'execució del contracte.

- Distribuir el treball entre el personal encarregat de l'execució del contracte, i impartir a aquests treballadors les ordres i instruccions de treball que siguin necessàries en relació amb la prestació del servei contractat.

-

- Supervisar el correcte compliment per part del personal integrat de l'equip de treball de les funcions que té encomandes, així com controlar l'assistència d'aquest personal al lloc de treball.

4.6. MODIFICACIÓ DEL CONTRACTE

1.- Una vegada perfeccionat el contracte, l'òrgan de contractació només pot introduir modificacions per raons d'interès públic. Les modificacions del contracte es duren a terme en l'abats i els següents supòsits:

- a) Inadequació del projecte o de les especificacions de la prestació per causes objectives que determinin la seva falta d'adequació, consistents en circumstàncies de tipus geològic, hídric, arqueològic, mediambiental o similars, posades de manifest amb posterioritat a l'adjudicació del contracte i que no fossin previsibles amb anterioritat aplicant tota la professionalitat en l'elaboració del projecte o en la redacció de les especificacions tècniques.
- b) Força major o cas fortuït que fessin impossible la realització de la prestació en els termes inicialment definits.
- c) La producció de danys a elements existents, quan no s'hagi pogut prevenir la realització de treballs de reparació o substitució.

Noves unitats d'obra:

Si durant l'execució dels treballs objecte d'aquest contracte calgués executar alguna unitat d'obra no inclosa en els preus que figuren en el projecte, quadres de preus o pressupost, es formularà un nou preu entre l'adjudicatari i la direcció facultativa, amb el vist i plau indispensable dels Serveis Tècnics Municipals, diligència de la qual s'aixecarà l'oportuna acta, que s'haurà d'aprovar per l'òrgan de municipal competent.

Aquest nou preu s'ajustarà a unitats semblants incloses en el present contracte, utilitzant els



preus simples de mà d'obra, maquinària i materials contractuals i variant les quantitats o incorporant aquells nous preus simples no inclosos en el contracte.

Si això no fos possible s'utilitzarà la mateixa base de dades d'ITEC utilitzada per la redacció del projecte.

Als nous preus no inclosos en el projecte i segons aquest apartat, una vegada acordats se'ls aplicarà a baixa que l'empresa hagi aplicat a la seva oferta inicial.

Abast i límits:

En tot cas, l'import màxim de les modificacions de contracte enumerades anteriorment no podran superar a l'alça, el 20% del preu inicial del contracte i seran obligatòries pel contractista.

1.- La no realització d'unitats d'obra no generarà cap dret a percebre cap mena d'indemnització o compensació al contractista.

2.- La modificació del contracte no podrà alterar la naturalesa global del contracte inicial.

3.- Qualsevol altra modificació del contracte no prevista, només pot operar de conformitat amb l'establert a l'art. 205 de la LCSP (modificacions no previstes en el plec de clàusules administratives particulars: prestacions addicional, circumstàncies imprevisibles i modificacions no substancials).

En aquests casos les modificacions acordades per l'òrgan de contractació seran obligatòries pel contractista quan impliquin, aïllament o conjuntament, una alteració en la seva quantia que no excedeixi el 20% del preu inicial del contracte, IVA exclòs.

4.- L'adjudicatari no pot alterar les prestacions o serveis contractats sense prèvia aprovació per l'òrgan de contractació amb subjecció a les actuacions següents:

- Proposta tècnica justificativa del responsable del contracte.
- Informe jurídic del/a Secretari/a de la Corporació.
- Informe d'existència de crèdit.
- Audiència al contractista.
- Aprovació per l'òrgan de contractació.
- Formalització en document administratiu.

5.- La modificació del contracte, juntament amb les al·legacions de l'empresa adjudicatària i de tots els informes que, si s'escau, es sol·licitin amb caràcter previ a l'aprovació de la modificació, tant els que aportin l'empresa adjudicatària com els que emeti l'òrgan de contractació, es publicaran en el perfil de contractant.

6.- No tindran la consideració de modificacions:

- l'excés d'amidaments, entenent per tal, la variació que durant la correcta execució de l'obra es produeixi exclusivament en el número de unitat realment executades sobre les previstes en els d'amidaments del projecte, sempre que en global no representin un increment de la despesa superior al 10% del preu del contracte inicial. Dit excés d'amidaments serà recollit en la certificació final de l'obra.

- la inclusió de preus nous, fixats contradictòriament pels procediments establerts en la LCSP



i en les seves normes de desenvolupament, sempre que no suposin increment del preu global del contracte ni afectin a unitats d'obra que en el seu conjunt excedeixin del 3% del pressupost primitiu del mateix.

4.7. PREUS UNITARIS

Tots els treballs, mitjans auxiliars i materials que siguin necessaris per a la correcta execució i acabat de qualsevol unitat d'obra es consideraran inclosos en el seu preu encara que no figurin tots ells especificats en la descomposició o descripció dels preus.

De conformitat amb l'article 28 del Decret 179/95, de 13 de juny, pel qual s'aprova el Reglament d'obres, activitats i serveis dels ens locals, formen parts dels preus unitaris de l'obra totes aquelles despeses que puguin ser considerades com a costos indirectes, llevat d'aquelles que en el pressupost siguin valorades en unitat d'obra o en partides alçades.

4.8. PARTIDES ALÇADES

Les partides alçades s'abonaran conforme s'indiqui en el projecte executiu.

En defecte d'aquestes previsions es consideraran, a l'efecte del seu abonament,

- com partides alçades a justificar, les susceptibles de ser mesurades en totes les seves parts en unitats d'obra, amb preus unitaris, i
- com partides alçades d'abonament íntegre, aquelles referides a treballs l'especificació dels quals figuri en els documents contractuals del projecte i que no siguin susceptibles de ser mesurades segons el plec de prescripcions tècniques del projecte.

Les partides alçades a justificar s'abonaran als preus del contracte, d'acord amb les seves condicions i amb el resultat dels amidaments corresponents.

Quan els preus d'una o varies unitats d'obra de les que integrin una partida d'alçada a justificar, no figurin inclosos en els quadres de preus, es procedirà conforme al que disposa l'art. 241 de la LCSP.

Per tal que la introducció dels nous preus així determinats no es consideri modificació del projecte, hauran de complir-se simultàniament les dues condicions següents:

- Que l'Ajuntament contractant hagi aprovat, a més dels nous preus, la justificació i descomposició del pressupost de la partida alçada.
- Que l'import total de l'esmentada partida alçada, tenint en compte en la seva valoració tant els preus inclosos en els quadres de preus com els nous preus d'aplicació, no excedeixi del seu import pressupostat en el projecte.

Les partides alçades d'abonament íntegre s'abonaran al contractista en la seva totalitat, una vegada finalitzats els treballs o obres als quals es refereixin, d'acord amb les condicions del contracte i sens perjudici d'allò que el plec de clàusules tècniques pugui preveure respecte al seu abonament fraccionat en casos justificats.

Quan l'especificació dels treballs o obres constitutius d'una partida alçada d'abonament



Íntegre no figuri en els documents contractuals del projecte o ho faci d'una forma incompleta, imprecisa o insuficient als efectes de la seva execució, cal tenir en compte les instruccions que a l'efecte estableixi per escrit el director facultatiu.

4.9. SUSPENSIÓ DEL CONTRACTE

En el cas que l'Administració acordi la suspensió del contracte s'ha d'aixecar l'acta de suspensió corresponent, de conformitat amb el que disposa l'article 208.1 de la LCSP.

L'acta de suspensió, d'acord amb l'article 103 del RGLCAP, l'hauran de signar un representant de l'òrgan de contractació i l'adjudicatari, i s'ha d'estendre en el termini màxim de dos dies hàbils, a comptar de l'endemà del dia en què s'acordi la suspensió.

L'Administració ha d'abonar, si s'escau, a l'empresa contractista, els danys i perjudicis que efectivament se li causin, amb subjecció a les regles establertes a l'article 208.2 de la LCSP.

5. DISPOSICIONS RELATIVES A LA SUCCESSION, CESSIÓ, SUBCONTRACTACIÓ I REVISIÓ DE PREUS DEL CONTRACTE

5.1. SUCCESSION I CESSIÓ DEL CONTRACTE

1.- Successió en la persona del contractista (article 98 de la LCSP)

En el supòsit de fusió d'empreses en què participi la societat contractista, el contracte continuarà vigent amb l'entitat absorbent o amb la resultant de la fusió, que quedarà subrogada en tots els drets i obligacions que en dimanen.

En supòsits d'escissió, aportació o transmissió d'empreses o branques d'activitat, el contracte continuarà amb l'entitat a la qual s'atribueixi el contracte, que quedarà subrogada en els drets i les obligacions que en dimanen, sempre que reuneixi les condicions de capacitat, absència de prohibició de contractar i la solvència exigida en acordar-se l'adjudicació del contracte o que les societats beneficiàries d'aquestes operacions i, en cas de subsistir, la societat de la qual provinguin el patrimoni, empreses o branques segregades, es responsabilitzin solidàriament de l'execució del contracte.

L'adjudicatari ha de comunicar a l'òrgan de contractació la circumstància que s'hagi produït.

En cas que l'adjudicatari sigui una UTE, quan tinguin lloc respecte d'alguna o algunes empreses integrants de la unió temporal operacions de fusió, escissió o transmissió de branca d'activitat, continuarà l'execució del contracte amb la unió temporal adjudicatària. En cas que la societat absorbent, la resultant de la fusió, la beneficiària de l'escissió o l'adquirent de la branca d'activitat, no siguin empreses integrants de la unió temporal, serà necessari que tinguin plena capacitat d'obrar, no estigui incurses en prohibició de contractar i que es mantingui la solvència, la capacitat o classificació exigida.

Si el contracte s'atribueix a una entitat diferent, la garantia definitiva es pot renovar o reemplaçar, a criteri de l'entitat atorgant, per una nova garantia que subscrigui la nova entitat, atenent al risc que suposi aquesta última entitat. En tot cas, l'antiga garantia definitiva conserva la seva vigència fins que estigui constituïda la nova garantia.



Si la subrogació no es pot produir perquè l'entitat a la qual s'hauria d'atribuir el contracte no reuneix les condicions de solvència necessàries, el contracte es resoldrà, considerant-se a tots els efectes com un supòsit de resolució per culpa de l'empresa adjudicatària..

2.- Cessió del contracte (article 214 de la LCSP)

Els drets i obligacions dimanant del contracte podran ser cedits per l'adjudicatari a un tercer sempre que les qualitats tècniques o personals del cedent no hagin estat la raó determinant d'adjudicació el contracte, quan es compleixin els supòsits següents:

- a) Que l'òrgan de contractació autoritzi, de forma prèvia i expressa, la cessió. Si transcorre el termini de dos mesos sense que s'hagi notificat la resolució sobre la sol·licitud d'autorització de la cessió, aquesta s'entendrà atorgada per silenci administratiu.
 - b) Que l'empresa cedent tingui executat almenys un 20 per 100 de l'import del contracte. Aquest requisit no s'exigeix si la cessió es produeix trobant-se l'empresa contractista en concurs encara que s'hagi obert la fase de liquidació, o ha posat en coneixement del jutjat competent per ala declaració del concurs que ha iniciat negociacions per arribar a un acord de refinançament, o per obtenir adhesions a una proposta anticipada de conveni, en els termes que preveu la legislació concursal.
 - c) Que l'empresa cessionària tingui capacitat per contractar amb l'Administració, la solvència exigible en funció de la fase d'execució del contracte, i no estigui incursa en una causa de prohibició de contractar.
 - d) Que la cessió es formalitzi, entre l'empresa adjudicatària i l'empresa cedent, en escriptura pública.
- No es podrà autoritzar la cessió a una tercera persona quan la cessió suposi una alteració substancial de les característiques de l'empres contractista si aquestes constitueixen un element essencial del contracte.

L'empresa cessionària quedarà subrogada en tots els drets i les obligacions que correspondrien a l'empresa que cedeix el contracte.

5.2. SUBCONTRACTACIÓ

Es podrà realitzar la subcontractació dels següents capítols del projecte de l'obra:

- Baixa tensió / instal·lacions
- Jardineria
- Asfalts
- Senyalització
- Seguretat i salut
- Treballs topogràfics
- Enderrocs

La celebració dels subcontractes estarà sotmesa al compliment d'aquests Plecs i dels requisits establertes a l'art. 215.2 LCSP i en la Llei 32/2006, de 18 d'octubre, reguladora de la subcontractació en el sector de la construcció, i a la seva normativa de desplegament.

Les empreses licitadores hauran d'indicar expressament en la seva oferta la part de l'objecte que tenen intenció de subcontractar, senyalant el seu import, el nom o perfil empresarial, definit per referència a les condicions de solvència professional o tècnica dels



subcontractistes als que vulgui encomanar la seva realització.

En qualsevol cas, l'adjudicatari haurà de comunicar per escrit, després de l'adjudicació i com a màxim quan iniciï l'execució del contracte a l'Ajuntament, la intenció de subcontractar, assenyalant la part de la prestació que pretén subcontractar i la identitat, dades de contacte, representant legal del subcontractista i justificant suficientment l'aptitud d'aquest per executar-la per referència als elements tècnic i humans de que disposa i ala seva experiència, acreditant que el mateix no es troba en prohibició de contractar de conformitat amb l'article 71 de la LCSP.

L'adjudicatari haurà de notificar per escrit qualsevol modificació de la informació anterior que es produeixi durant l'execució del contracte principal i tota la informació sobre els nous contractistes.

Les empreses subcontractistes quedaran obligades només davant l'empresa contractista principal qui assumirà, per tant, la total responsabilitat de l'execució del contracte front a l'Administració. El coneixement que l'Administració tingui dels contractes celebrats o autoritzats que atorgui no alteren la responsabilitat exclusiva de l'empresa contractista principal.

Les empreses subcontractistes no tenen en cap cas acció directa front a l'Administració contractant per les obligacions contretes amb elles per l'empresa contractista, com a conseqüència de l'execució del contracte principal o dels subcontractes.

En cap cas pot concertar-se per l'empresa contractista l'execució parcial del contracte amb persones inhabilitades per contractar d'acord amb l'ordenament jurídic o compreses en algun dels supòsits de l'art. 71 LCSP.

El pagament a les empreses subcontractistes i a les empreses subministradores es regeix pel que disposen els articles 216 i 217 LCSP.

5.3. REVISIÓ DE PREUS

No s'admet la revisió de preus.

6. DISPOSICIONS RELATIVES A L'EXTINCIÓ DEL CONTRACTE

6.1. RECEPCIÓ DE L'OBRA

Pel que fa a la recepció de les obres, s'estarà al que disposa l'art. 243 LCSP.

En el moment de la recepció de les obres es comprovarà, en particular, el compliment per l'adjudicatari de les següents obligacions:

- retirada, amb la conformitat prèvia de l'Ajuntament, de tots els cartells d'obra, així com de qualsevol altre cartell o senyalització que no formi part de la senyalització definitiva del carrer i/o zona.
- Neteja de les obres executades i de la zona adjacent, si fos el cas, de manera que quedin disposades per ser usades directament sense necessitat d'una nova actuació



de neteja.

A la recepció de les obres a la seva terminació concorrerà la direcció facultativa de les obres designada per l'Administració, l'òrgan interventor i l'adjudicatari, assistit, si ho desitja del seu facultatiu; del resultat de la recepció s'aixecarà un acta que subscriuran tots els assistents i s'iniciarà el termini de garantia.

Juntament amb la petició de la recepció de les obres s'acompanyaran plànols "as built" tant de l'obra com de tots els serveis executats, així com gravació en format DVD.

Quan les obres no es trobin en estat de ser recepcionades, s'ha de fer constar en l'acta i el director facultatiu ha d'indicar els defectes observats, ha de donar les instruccions escaients i ha de fixar un termini per esmenar-los. Si transcorregut aquest termini el contractista no ha esmenat els defectes, se li pot concedir un altre termini improrrogable, o bé declarar resolt el contracte per causes imputables al contractista.

6.2. INCOMPLIMENTS DE LES CONDICIONS EN L'EXECUCIÓ DEL CONTRACTE

Els incompliments de les obligacions contractuals en què incorri l'adjudicatari durant l'execució del contracte, podran ser sancionats per la corporació mitjançant la imposició de penalitats, d'acord amb el que s'estableix al **capítol 6.3.**

Es consideren faltes molt greus:

- a) L'incompliment del termini d'inici de l'execució de les obres.
- b) La paralització total i absoluta en l'execució de les obres per causes imputables al contractista.
- c) La resistència als requeriments efectuats per l'Ajuntament, o la seva inobservança, quan produeixi un perjudici a l'execució del contracte.
- d) El falsejament de la informació facilitada pel contractista als efectes de l'elaboració de la relació valorada o de la valoració i de les certificacions o el falsejament de les prestacions consignades pel contractista en el document cobratori.
- e) L'incompliment de les prescripcions del Manual de qualitat de les obres.
- f) La reiteració de 2 faltes greus.

Es consideren faltes greus:

- a) L'incompliment de les condicions especials d'execució del contracte.
- b) La utilització de sistemes de treball, elements, materials, màquines o personal diferents als previstos en el projecte, al plec i en la oferta del contractista, si escau, quan produeixi un perjudici a l'execució del contracte.
- c) L'incompliment de les obligacions derivades de la normativa general sobre prevenció de riscos laborals i del Reial Decret 1627/1997, de 24 d'octubre, i en especial de les del pla de seguretat i salut en les obres.



d) Incompliment de les obligacions de tipus fiscal, laboral i de Seguretat Social que es derivin per l'execució del contracte.

e) Incompliment de les condicions de subcontractació que es regulen en el present plec.

f) L'incompliment que sigui greu i dolós de les obligacions contingudes a l'art. 55.2 de la Llei 19/2014, de 29 de desembre, de transparència, accés a la informació i bon govern

Es consideren faltes lleus:

a) L'ocupació temporal i indeguda d'espais de domini públic.

b) L'incompliment de les ordres donades per la direcció d'obra.

6.3. PENALITATS

D'acord amb el que estableix l'article 192 de la LCSP, s'estableixen les següents penalitats en cas d'incompliment de les condicions en la prestació del servei.

- Per incompliments **lleus**, una penalitat màxima del 3% de l'import d'adjudicació.
- Per incompliments **greus**, una penalitat màxima del 6% de l'import d'adjudicació.
- Per incompliments **molt greus**, una penalitat màxima del 10% de l'import d'adjudicació..

L'import de les penalitats imposades a l'adjudicatari serà descomptat de la factura corresponent.

L'aplicació de penalitats no exclou la indemnització per danys i perjudicis que pugui tenir l'Ajuntament per incompliment del contracte.

La imposició de penalitats es realitzarà prèvia tramitació de l'expedient sancionador de conformitat amb el que determina la Llei 39/2015 d'1 d'octubre, del procediment administratiu comú.

6.4. TERMINI DE GARANTIA I DEVOLUCIÓ O CANCEL·LACIÓ DE LA GARANTIA DEFINITIVA

Es fixa un termini de garantia de **12 mesos** a comptar des de la data de recepció i/o conformitat de l'obra executada. Aquest termini podrà ser ampliat tal i com s'estableix als criteris d'adjudicació

Durant aquest termini s'aplicarà el que estableix l'art. 243 LCSP pel que fa a les obligacions del contractista, així com pel que fa a la facultat de l'Administració de, en cas d'incompliment, executar a costa d'aquell els treballs necessaris per a la conservació de l'obra.



Totes les despeses que s'ocasionin per la conservació de les obres durant el període de garantia seran a compte del contractista, que no tindrà dret a cap indemnització per aquest concepte. S'exceptuen els danys ocasionats a l'obra per força major, que seran suportats per l'Ajuntament, si bé aquest tindrà la facultat d'exigir al contractista que realitzi les obres de reparació.

Dins del termini de quinze dies anteriors al compliment del termini de garantia, el director facultatiu de l'obra, d'ofici o a instàncies de l'adjudicatari, redactarà un informe sobre l'estat de les obres. Si aquest fos favorable el contractista quedarà exonerat de tota responsabilitat, exceptuant el que està disposat en l'art. 244 LCSP per vicis ocults, procedint-se a la devolució o cancel·lació de la garantia, a la liquidació del contracte i, si escau, al pagament de les obligacions pendents que haurà d'efectuar-se en el termini de seixanta dies. En el cas de què l'informe no fos favorable i els defectes observats fossin de deficiències en l'execució de l'obra i no a l'ús del construït, durant el termini de garantia, el director facultatiu procedirà a dictar les oportunes instruccions al contractista per a la deguda reparació del construït, concedint-li un termini per això, durant el qual continuarà encarregat de la conservació de les obres, sense dret a percebre quantitat alguna per ampliació del termini de garantia.

6.5. RESOLUCIÓ DEL CONTRACTE

Són causes de resolució del contracte, a més de les assenyalades en l'art. 211 de la LCSP, les següents:

- a) Quan, posteriorment a la formalització del contracte, el contractista incorri en alguna de les prohibicions per contractar estipulades a l'art. 71 LCSP.
- b) Incompliment del termini d'un mes per l'expedició de l'acta de replanteig per causes imputables a l'adjudicatari.
- c) Incompliment de l'adjudicatari d'executar les obres d'acord amb l'establert a les clàusules del contracte, en el plec de clàusules, el projecte tècnic i d'acord amb les instruccions que per a la seva interpretació li donés l'òrgan de contractació.
- d) El mutu acord entre l'Administració i el contractista.

La resolució del contracte donarà lloc a la comprovació, mesurament i liquidació de les obres realitzades conformement al projecte, fixant els saldos pertinents a favor o en contra del contractista. Serà necessària la citació d'aquest, en el domicili que figuri en l'expedient de contractació, per la seva assistència a l'acte de comprovació i mesurament i als efectes establerts a l'art. 213 de la LCSP.

En el cas de la lletra g) de l'art. 211 de la LCSP l'adjudicatari tindrà dret al 3% del preu dels treballs pendents de realitzar en concepte de benefici deixat d'obtenir, excepte que la resolució sigui per causa imputable o que hagués rebutjat la modificació contractual.



7. RECURSOS, MESURES PROVISIONALS I SUPÒSITS ESPECIALS DE NUL·LITAT CONTRACTUAL

7.1. RÈGIM DE RECURSOS

Els actes de preparació i d'adjudicació d'aquest contracte adoptats per l'òrgan de contractació són susceptibles del recurs administratiu ordinari que correspongui, d'acord amb el que estableixen la Llei 39/2015, d'1 d'octubre, del Procediment Administratiu Comú de les Administracions Públiques i la Llei 26/2010, del 3 d'agost, del règim jurídic i de procediment de les administracions públiques de Catalunya o del recurs contenciós administratiu, de conformitat amb el que disposa la Llei 29/1998, de 13 de juliol, reguladora de la jurisdicció contenciosa administrativa.

Contra els actes que adopti l'òrgan de contractació en relació amb els efectes, compliment i extinció d'aquest contracte, procedirà la interposició del recurs administratiu ordinari que correspongui, d'acord amb el que estableixen la Llei 26/2010, del 3 d'agost, del règim jurídic i de procediment de les administracions públiques de Catalunya o del recurs contenciós administratiu, de conformitat amb el que disposa la llei 29/1998, de 13 de juliol, reguladora de la jurisdicció contenciosa administrativa.

Els acords que adopti l'òrgan de contractació en l'exercici de les prerrogatives d'interpretar aquest contracte, resoldre els dubtes que ofereixi el seu compliment, modificar-lo per raons d'interès públic, llevat del cas en què les modificacions es trobin previstes en el plec i acordar-ne la resolució i els seus efectes, són susceptibles de recurs potestatiu de reposició, de conformitat amb el que disposen la llei 26/2010, del 3 d'agost, del règim jurídic i de procediment de les administracions públiques de Catalunya, i la Llei 39/2015, d'1 d'octubre, del Procediment Administratiu Comú de les Administracions Públiques, o de recurs contenciós administratiu, de conformitat amb el que disposa la Llei 29/1998, de 13 de juliol, reguladora de la jurisdicció contenciosa administrativa.

7.2. MESURES PROVISIONALS

Atès que el present contracte no es troba subjecte a regulació harmonitzada no es preveu l'adopció de mesures provisionals.

7.3. RÈGIM D'INVALIDESA

Aquest contracte està sotmès al règim general d'invalidesa previst als articles 38 a 43 de la LCSP



7.4. JURISDICCIO COMPETENT

La competència per a resoldre les qüestions litigioses relatives a la preparació, adjudicació, efectes, compliment i modificació i extinció d'aquest contracte correspon als jutjats i tribunals de l'ordre contenciós administratiu del domicili de l'Ajuntament de Pallejà, amb renúncia expressa del contractista al seu fur cas de tenir-ho.

(signat electrònicament)
Isabel Cívico Díaz
Administrativa OCAP
Pallejà, data signatura electrònica

(signat electrònicament)
Maria Isabel Ballesteros Rodríguez
Auxiliar Administrativa OCAP
Pallejà, data signatura electrònica



ANNEX I

DOCUMENT EUROPEU ÚNIC DE CONTRACTACIÓ (DEUC)

Aquest formulari el trobareu al perfil del contractant en un document separat anomenat **ANNEX IA-DEUC** i també es pot descarregar a través del següent enllaç:

<https://contractacio.gencat.cat/ca/contractar-administracio/deuc/>



ANNEX II**FORMULARI DE DADES DE L'EMPRESA LICITADORA (sobre núm. 1)****Dades de l'empresa:**

Denominació social:
Nom comercial:
NIF:
Adreça d'Internet:
Domicili social (Adreça, població i CP):
Data escriptura constitució i modificacions posteriors:
Núm Protocol:
Nom Notari i localitat Notari:
Dades Registre Mercantil:

Dades a efectes de notificacions:

Adreça:
Població i CP:
Telèfon:
Fax:
Adreça electrònica:

Dades dels representants o apoderats:

Representant / Apoderat 1:
Nom i cognoms:
NIF:
Telèfon mòbil:
Adreça electrònica:

Representant / Apoderat 2:
Nom i cognoms:
NIF:
Telèfon mòbil:
Adreça electrònica:

Dades del document on consta l'atorgament de facultats (escriptura pública notarial, etc.):

Data del document:
Termini de vigència de les facultats:
Núm. de protocol:
Notari:



Dades dels interlocutors en el supòsit que l'empresa vulgui identificar altra/es persona/es, diferent/s del representant o apoderat, a fi de relacionar-se amb l'Administració per contractar:

Interlocutor 1:
Nom i cognoms:
NIF:
Telèfon mòbil:
Adreça electrònica:

Interlocutor 2:
Nom i cognoms:
NIF:
Telèfon mòbil:
Adreça electrònica

I com a prova de conformitat d'aquestes dades que realitzem a _____
(lloc i dia), la signem (signatura de cadascun dels representants de l'empresa) (signatura i segell de l'empresa).



ANNEX III

Declaració de confidencialitat de les dades i documents aportats

El/la sr/a..... amb DNI núm com a apoderat/ada de l'empresa..... amb CIF..... licitadora del contracte....., declara sota la seva responsabilitat, en relació amb la confidencialitat dels documents i dades aportats:

Que els documents i dades presentats en el sobre, que considera de caràcter confidencial, són els que a continuació es relacionen:

I per què consti, signo aquesta declaració responsable.

(Lloc i data)

Signatura del licitador



ANNEX IV

MODEL D'OFERTA ECONÒMICA I ALTRES CRITERIS AVALUABLES MITJANÇANT XIFRES O PERCENTATGES

El/la Sr/sra.....amb NIF núm., en nom propi (o en representació de l'empresa....., CIF núm., domiciliada a carrer, núm.....), assabentat/da de les condicions i requisits que s'exigeixen per a la contractació mitjançant procediment obert simplificat del *Projecte de remodelació de l'Avinguda Prat de la Riba entre el carrer Comerç i la rotonda sota la B-24*, faig constar que conec el plec de clàusules i el projecte executiu que serveixen de base al contracte i els accepto íntegrament, comproment-me a dur a terme l'objecte del contracte amb les següents millores:

A) OFERTA ECONÒMICA

PROPOSTA una baixa econòmica respecte del preu de licitació, IVA exclòs. El PEC que s'ofereix es de€, sense iva

B) AUGMENT DEL TERMINI DE GARANTIA

PROPOSTA una ampliació en el termini de garantia establert en els plecs de clàusules administratives particulars demesos enters (**màxim 60 mesos**).

C) MILLORA D'INSTAL·LACIÓ DE PUNTS DE RECÀRREGA DE VEHICLES ELÈCTRICS

PROPOSTA la instal·lació d'un total de punts de recàrrega de vehicles elèctrics. (**màxim 4 punts de recàrrega**).

Signatura del licitador

(Lloc i data)



ANNEX V

Documentació a presentar per les empreses inscrites en el Registre Electrònic d'Empreses Licitadores de la Generalitat de Catalunya (RELI) o en el Registre Oficial de Licitadors i Empreses Classificades del Sector Públic (ROLECSP):

- Caldrà aportar la documentació relativa a la informació sol·licitada en aquest plec que no figuri inscrita en el RELI o en el ROLECSP, o que no hi consti vigent o actualitzada.
- Document acreditatiu de la constitució de la garantia definitiva, d'acord amb el que estableix a la clàusula 2.7
- Les empreses inscrites en el ROLECSP han d'aportar la documentació acreditativa de la solvència tècnica o professional, d'acord amb les previsions de la clàusula 1.10.

NOTA:

Els documents especificats hauran de ser originals, fotocòpies legitimades notarialment o compulsades per l'administració, d'acord amb la legislació vigent que sigui adient.

Les empreses estrangeres presentaran els documents en cada cas exigits, traduïts de forma oficial al castellà o català.



ANNEX VI

Documentació a presentar per les empreses que es trobin en procés d'inscripció en el Registre Electrònic d'Empreses Licitadores de la Generalitat de Catalunya (RELI) o en el Registre Oficial de Licitadors i Empreses Classificades del Sector Públic (ROLECSP):

- Caldrà aportar l'acusament de rebut de la sol·licitud d'inscripció emès pel corresponent Registre (RELI o ROLECSP) i una declaració responsable d'haver aportat la documentació preceptiva i no haver rebut requeriment de subsanació.
- S'haurà de justificar documentalment tots els aspectes relatius a la seva aptitud per a contractar.
- Document acreditatiu de la constitució de la garantia definitiva, d'acord amb el que estableix a la clàusula 2.7

NOTA:

Els documents especificats hauran de ser originals, fotocòpies legitimades notarialment o compulsades per l'administració, d'acord amb la legislació vigent que sigui adient.

Les empreses estrangeres presentaran els documents en cada cas exigits, traduïts de forma oficial al castellà o català.



ANNEX VII

Característiques i directrius d'execució del punt de recàrrega

PARTIDES PRIMER PUNT DE RECÀRREGA

| Descripció | Amid. | Preu unitari | Import |
|---|----------------|--------------|-----------------|
| OBRA CIVIL | | | |
| Rassa en terres (0,4x1m) | Uds (m) | | |
| Metre linial d'obertura de rasa normalitzada a terra o semi-roca de dimensions 0,4x1 metres. Inclou l'obertura, tapat i compactat de rasa al tipus de terreny i amb les dimensions indicades amb material d'aportació adequat per aconseguir un pròctor modificat mínim del 95%. | | | |
| Total partida | 6,00 | 54,76 € | 328,56 € |
| Tub corvable de polietilè de doble paret, de 160mm de diam | Uds (m) | | |
| Tub corvable, subministrat en rotllo, de polietilè de doble paret (interior llisa i exterior corrugada), de color taronja, de 160 mm de diàmetre nominal, per a canalització soterrada, resistència a la compressió 450 N, resistència a l'impacte 20 juliols, amb grau de protecció IP549 segons UNE 20324, amb fil guia incorporat. Segons UNE-EN 61386-1, UNE-EN 61386-22 i UNE-EN 50086-2-4. El preu inclou els equips i la maquinària necessaris per al desplaçament i la disposició en obra dels elements, però no inclou l'excavació ni el farciment principal. Inclou muntatge i segellat del mateix a la rasa a la qual s'associï per contrucció | | | |
| Total partida | 5,00 | 4,25 € | 21,25 € |
| Pericó de registre | Uds | | |
| Pericó de registre de 40 x 40 cm i tapa de fosa. Inclosa subministrament, excavació, farciment, acabaments i transport de terres sobrants a abocador. | | | |
| Total partida | 2,00 | 212,50 € | 425,00 € |
| Bancada de formigó | Uds | | |
| Bancada formigó per a punt de recàrrega, amb dimensions fins a 0,50 x 0,50 m i altura 20 cm, amb tub corrugat al centre de la base, amb reposició de paviment/vorera en què es realitzi si calgués. | | | |
| Total partida | 1,00 | 170,00 € | 170,00 € |
| Bancada de maó per armaris | Uds | | |



PARTIDES PRIMER PUNT DE RECÀRREGA

Bancada de maó i rasat totalment acabat, incloent la seva bancada, per allotjament de la Caixa de Protecció i Mesura DIRECTA i el Quadre General de Comandament i Protecció dels punts de recàrrega, amb porta metàl·lica frontal i pany. Inclòs accessoris, tub corrugat per a entrada/sortida de cables i terminals necessaris per interconnexió dels dos armaris.

Total partida 1,00 765,00 € **765,00 €**

Bolard de protecció

Uds

Bolard de protecció de ferro/acer zincat ancorat mecànicament a terreny, per protecció del punt de recàrrega

Total partida 2,00 140,25 € **280,50 €**

Senyalització punt de recàrrega

Uds

Senyal vertical indicador de plaça d'aparcament vehicle elèctric i pintat de plaça amb el logo de vehicle elèctric

Total partida 1,00 350,00 € **350,00 €**

INSTAL·LACIONS

Conjunt de protecció i mesura

Uds

Caixa de protecció i mesura INDIRECTA a Baixa Tensió, ÚS INTEMPERIE i col·locada a fornícula, per a subministrament trifàsic 400/230V. Haurà de complir allò exigint per l'empresa Distribuïdora elèctrica d'aquesta zona. Inclou mòdul de mesura per a comptador-registrador electrònic multifunció, subministrament de transformadors d'intensitat, 3 bases portafusible BUC seccionable en càrrega, fusibles i base de neutre seccionable, . Totalment acabat.

Total partida 1,00 850,00 € **850,00 €**

Quadre de proteccions

Uds

Quadre de proteccions de 144 mòduls (superfície) amb porta i pany. Incloent les proteccions especificades a l'esquema unifilar

Total partida 1,00 1.900,00 € **1.900,00 €**

Línia d'alimentació, secció 70mm

Uds (m)

Línia alimentació subterrània amb cable RZ1-K (AS) 0,6/1 kV 70 mm² (3F+N+T) CU lliure d'alògens, per canalització existent

Total partida 15,00 46,75 € **701,25 €**

Línia d'alimentació, secció 35mm

Uds (m)

Línia alimentació subterrània amb cable RZ1-K (AS) 0,6/1 kV 35 mm² (3F+N+T) CU lliure d'alògens, per canalització existent

Total partida 5,00 21,25 € **106,25 €**

Xarxa de terres

Uds

Xarxa de posada a terra independent que inclou piques, cable de coure, unions mitjançant soldadura aluminotèrmica, connexions i registre de comprovació.

Total partida 1,00 255,00 € **255,00 €**



PARTIDES PRIMER PUNT DE RECÀRREGA

| Equip de recàrrega | Uds | | |
|--|------------|---------------|-------------------|
| Equip de recàrrega tipus URBAN T24-MIX de Circutor o equivalent (que estigui homologat a la xarxa de l'AMB). Completament instal·lat | | | |
| Total partida | 1,00 | 3.250,00 € | 3.250,00 € |

| Legalització | Uds | | |
|---|------------|---------------|-------------------|
| Projecte de legalització i inscripció al RITSIC de la instal·lació de recàrrega | | | |
| Total partida | 1,00 | 1.250,00 € | 1.250,00 € |

TOTAL PRESSUPOST PRIMER PUNT DE RECÀRREGA **10.652,81 €**

PARTIDES PUNTS DE RECÀRREGA ADICIONALS

| Descripció | Amid. | Preu unitari | Import |
|-------------------|--------------|---------------------|---------------|
|-------------------|--------------|---------------------|---------------|



OBRA CIVIL

| Rassa en terres (0,4x1m) | Uds (m) | | |
|--|----------------|---------|-----------------|
| <p>Metre linial d'obertura de rasa normalitzada a terra o semi-roca de dimensions 0,4x1 metres.</p> <p>Inclou l'obertura, tapat i compactat de rasa al tipus de terreny i amb les dimensions indicades amb material d'aportació adequat per aconseguir un pròctor modificat mínim del 95%.</p> | | | |
| Total partida | 6,00 | 54,76 € | 328,56 € |

| Tub corvable de polietilè de doble paret, de 160mm de diam | Uds (m) | | |
|--|----------------|--------|----------------|
| <p>Tub corvable, subministrat en rotllo, de polietilè de doble paret (interior llisa i exterior corrugada), de color taronja, de 160 mm de diàmetre nominal, per a canalització soterrada, resistència a la compressió 450 N, resistència a l'impacte 20 juliols, amb grau de protecció IP549 segons UNE 20324, amb fil guia incorporat. Segons UNE-EN 61386-1, UNE-EN 61386-22 i UNE-EN 50086-2-4. El preu inclou els equips i la maquinària necessaris per al desplaçament i la disposició en obra dels elements, però no inclou l'excavació ni el farciment principal. Inclou muntatge i segellat del mateix a la rasa a la qual s'associï per contrucció</p> | | | |
| Total partida | 10,00 | 4,25 € | 42,50 € |

| Pericó de registre | Uds | | |
|--|------------|----------|-----------------|
| <p>Pericó de registre de 40 x 40 cm i tapa de fosa. Inclosa subministrament, excavació, farciment, acabaments i transport de terres sobrants a abocador.</p> | | | |
| Total partida | 2,00 | 212,50 € | 425,00 € |

PARTIDES PUNTS DE RECÀRREGA ADICIONALS

| Bancada de formigó | Uds | | |
|--|------------|----------|-----------------|
| <p>Bancada formigó per a punt de recàrrega, amb dimensions fins a 0,50 x 0,50 m d'altura 20 cm, amb tub corrugat al centre de la base, amb reposició de paviment/vorera en què es realitzi si calgués.</p> | | | |
| Total partida | 1,00 | 170,00 € | 170,00 € |

| Bolard de protecció | Uds | | |
|---|------------|----------|-----------------|
| <p>Bolard de protecció de ferro/acer zincat ancorat mecànicament a terreny, per protecció del punt de recàrrega</p> | | | |
| Total partida | 2,00 | 140,25 € | 280,50 € |

| Senyalització punt de recàrrega | Uds | | |
|--|------------|----------|-----------------|
| <p>Senyal vertical indicador de plaça d'aparcament vehicle elèctric i pintat de plaça amb el log de vehicle elèctric</p> | | | |
| Total partida | 1,00 | 350,00 € | 350,00 € |

INSTAL·LACIONS

| Línia d'alimentació, secció 35mm | Uds (m) | | |
|---|----------------|--|--|
|---|----------------|--|--|





Ajuntament de Pallejà

Línia alimentació subterrània amb cable RZ1-K (AS) 0,6/1 kV 35 mm²
(3F+N+T) CU lliure d'alògens, per canalització existent

Total partida 15,00 21,25 € 318,75 €

Equip de recàrrega

Uds

Equip de recàrrega tipus URBAN T24-MIX de Circutor o equivalent (que estigui homologat a la xarxa de l'AMB). Completament instal·lat

Total partida 1,00 3.250,00 € 3.250,00 €

TOTAL PRESSUPOST PUNTS DE RECÀRREGA ADICIONALS 5.165,31 €



ANNEX 1. Característiques tècniques dels punts de recarrega tipus.

Equip tipus carrega ràpida.

| General | |
|--|--------------------------------|
| Material evolvent | Acero inoxidable/galvanitzat |
| Dimensiones (front x fondo x alto) | Lliure |
| Pes | Lliure |
| Sistema refrigeració | Ventilació forçada |
| Nivell sonor | < 55 dBA |
| Manegues | 2 |
| punts connexió | 3 |
| Tipus connector | CHAdeMO/CCS-COMBO2- Mennekes |
| Modo de carga | Modo 4 / Modo 4 / Modo 3 |
| Connector CSS COMBO2 | 1 |
| Connector CHAdeMO/IEVS G105 | 1 |
| Connector Tipo 2 (Mennekes) | 1 base |
| Número de vehicles connectats simultàniament | 2 (1 en CC + 1 en CA) |
| Longitud manega CC CCS | >= 3 m |
| Longitud manega CC CHAdeMO | >= 3 m |
| Longitud manega Tipo 2 | NO |
| Grau protecció | IP 54 /IK 09 |
| Temperatura de treball | -10 ... + 50 °C |
| Temperatura emmagatzemant | -10 ... + 60 °C |
| Humitat relativa | 5 ... 95 % |
| Sistema RFID | lector RFID |
| Display HMI | > 7" TFT tàctil anti vandàlica |
| Indicació estat de carrega | balises led RGB |
| ALIMENTACIÓN CA | |
| Tensió de entrada | Trifàsica 400V AC +-15% |
| Corrent nominal entrada | 108 A/160 A |
| Freqüència | 50/60 Hz |
| Factor de potencia | >=0,96 |
| Eficiència | >= 94% |
| Salidas CC | |



| | |
|-----------------------------|---|
| MANGUERA 1 | |
| Modo de carga | Modo 4 (IEC61851-1) |
| Conector | CHAdEMO |
| Potencia | 50 kW |
| Tensió de salida | 50-500 V |
| MANGUERA 2 | |
| Modo de carga | Modo 4 (IEC61851-1) |
| Conector | CCS-COMBO2 |
| Potencia | 50 kW |
| Tensió de salida | 50-500 V |
| Salidas CA | |
| CONECTOR 3 | |
| Modo de carga | Modo 3 (IEC61851-1) |
| Base | Mennekes |
| Potencia | 22 kW |
| Tensió de salida | 400 V +-15% |
| MÒDUL COMUNICACIONS | |
| Mòdem | Ethernet / 4G / GPRS / GSM |
| Ethernet | 10/100Base Tx (TCP/IP) |
| Protocolo de comunicacions | OCPP 1.6 |
| Detector/lector de tarjetes | RFID ISO Type A 13.56MzReader |
| Compatibilitat | Serveis back-office inscrits CNMC i Aj. Barcelona |

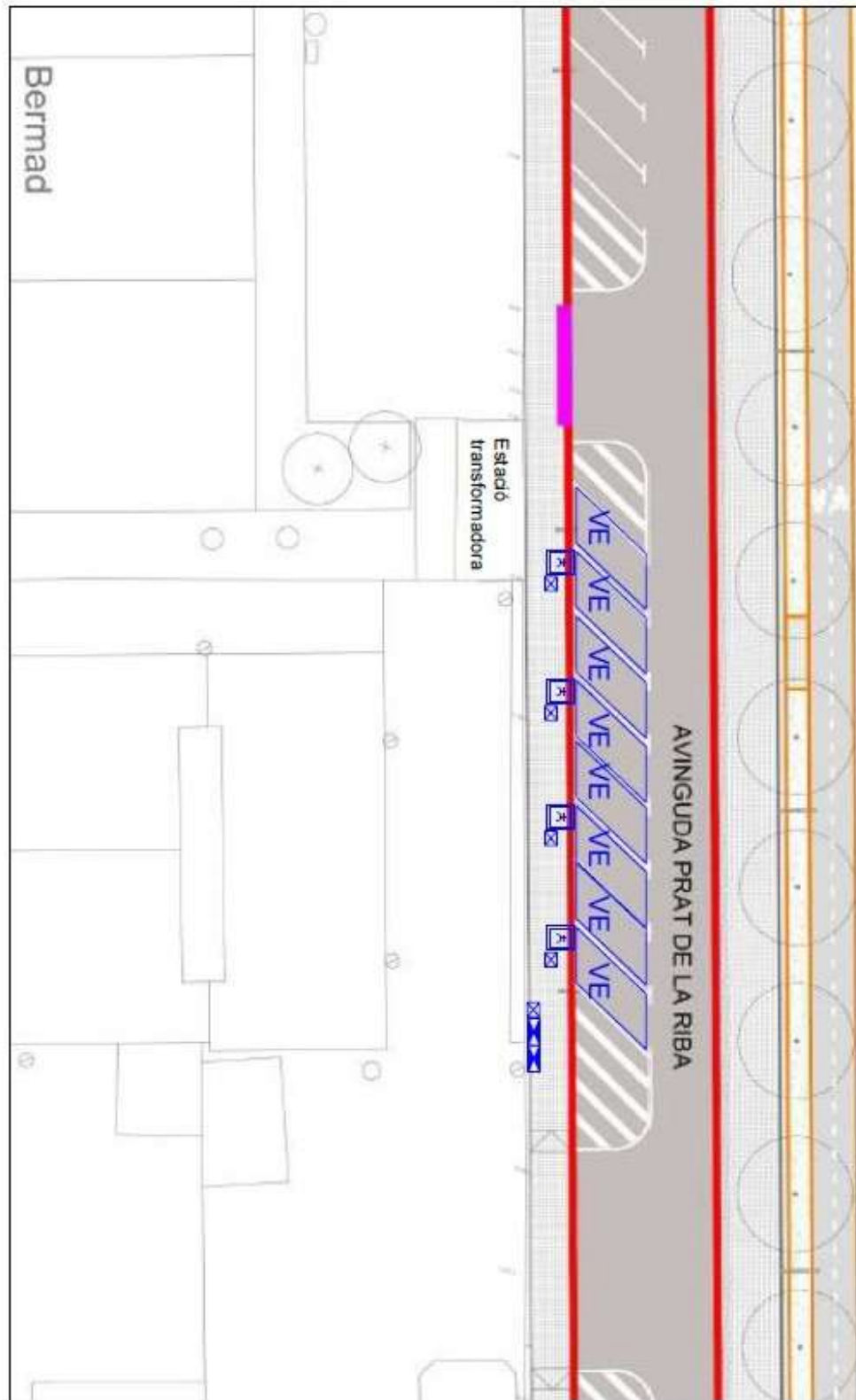
Equip Carrega semi-rapida.

| | |
|-----------------------------------|-------------------------------------|
| General | |
| Material evolvent | Acero inoxidable/galvanitzat |
| Dimensiones (front x fondo x alt) | Lliure |
| Peso | Lliure |
| Sistema refrigeració | Ventilació forçada |
| Nivell sonor | < 55 dBA |
| Mànegues | 0 |
| Punts connexió | 4 |
| Tipo conector | Base Schuko/ base Type2S (Mennekes) |
| Modo de carga | Modo 1/Modo 2 / Modo 3 |
| Connector Schuko | 2 bases o preses |
| Connector Tipo 2S (Mennekes) | 2 bases o preses |



| | |
|--|---|
| Nº vehicles connectats simultàniament | 2 |
| Longitud manega Schuko | No |
| Longitud manega Tipo 2 | No |
| Grau protecció | IP 54 /IK 10 |
| Temperatura de trabajo | -25... + 50 °C |
| Humitat relativa | 5 ... 95 % |
| Sistema RFID | lector RFID |
| Display HMI | > 7" TFT tàctil anti vandàlica |
| Indicació estat de carrega | balises led RGB |
| ALIMENTACIÓN CA | |
| Tensió de entrada | Trifàsica 400V AC +-15% |
| Corrent nominal entrada | 64 A |
| Freqüència | 50/60 Hz |
| Factor de potencia | |
| Eficiència | |
| Salidas CA | |
| CONECTOR 1 (2 bases o endolls) | |
| Modo de carga | Modo 3 (IEC61851-1) |
| Connector | Base Tipo 2S (Mennekes) |
| Potencia | 22 kW |
| Tensió de sortida | 400 V +-15% |
| Modo de carrega | Modo 1 - 2 |
| Connector | Base Schuko |
| Potencia | 3,6 kW |
| Tensión de salida | 400 V +-15% |
| MÒDUL COMUNICACIONS | |
| Módem | Ethernet / 4G / GPRS / GSM |
| Ethernet | 10/100Base Tx (TCP/IP) |
| Protocolo de comunicaciones | OCPP 1.6 |
| Detector/lector de tarjetas | RFID ISO Type A 13.56MzReader |
| Compatibilidad | Serveis back-office inscrits CNMC i Aj. Barcelona |





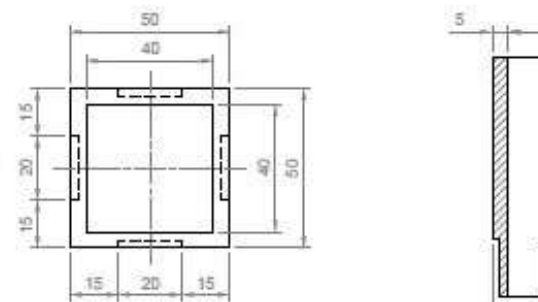
DETALLE CANALIZACIONES

ZANJA EN CALZADA
1xØ90mm



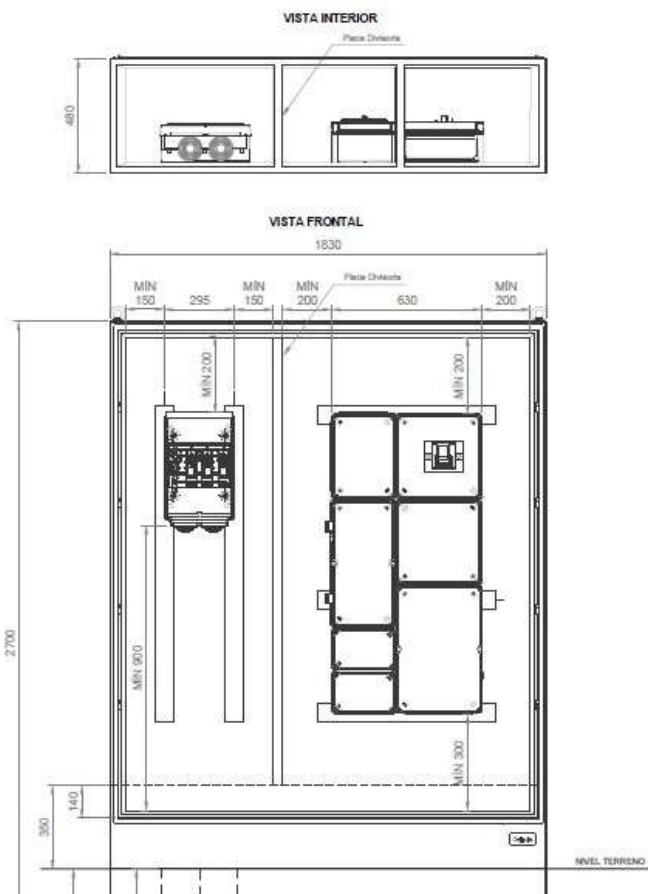
DETTALL CANALITZACIONS

ARQUETA 40x40
TIPO ALUMBRADO PÚBLICO



ARMARIOS PREFABRICADOS

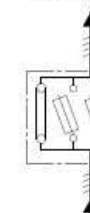
ARMARIO PARA CS (A INSTALAR POR LA COMPAÑIA
DISTRIBUIDORA)+CGP+TMF10 160 CON SEPARADOR



VISTA LATERAL

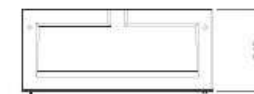


ESQUEN



ARMARIO

VISTA INTERIOR



VISTA FRONTAL



DETALL ARMARIS PREFABRICATS

Carrer del Sol, 1 · Telèfon 93 663 00 00 · Fax 93 663 16 40 · 08780 Pallejà (Barcelona)
Correu electrònic: palleja@palleja.cat · www.palleja.cat · CIF: P0815600B

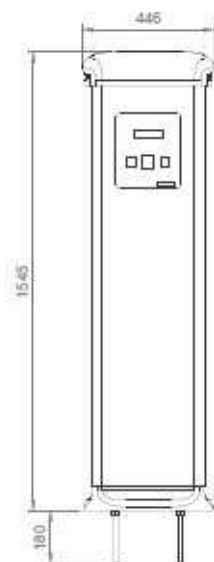


PUNTO DE RECARGA CIRCUTOR URBAN T24

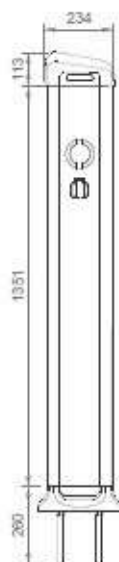
VISTA LATERAL



VISTA FRONTAL



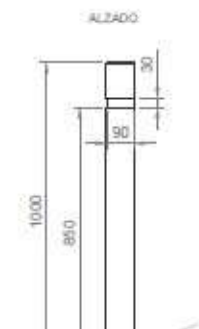
VISTA LATERAL



ALZADO



DETALLE E

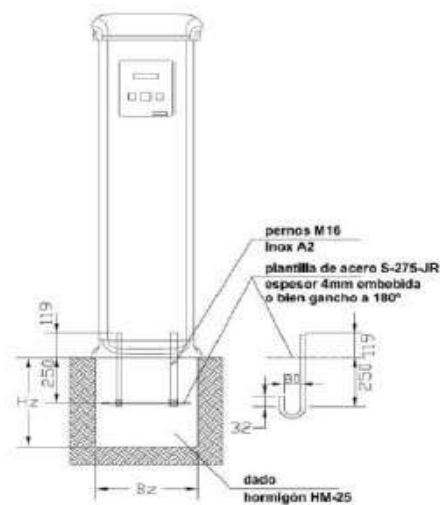


DETALL EQUIP PUNT DE RECÀRREGA (PDR)

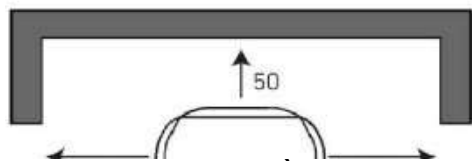


FIJACIÓN DEL MÓDULO PDR CIRCUTOR URBAN T24

DETALLE MONTAJE CIMENTACIÓN

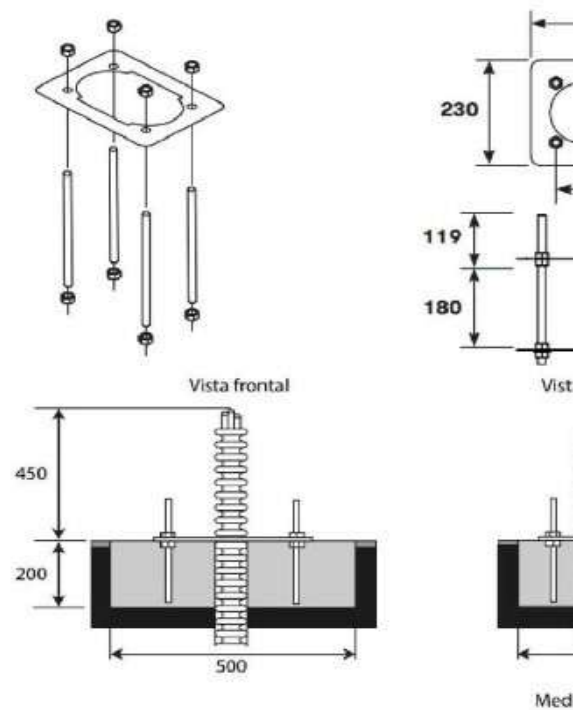


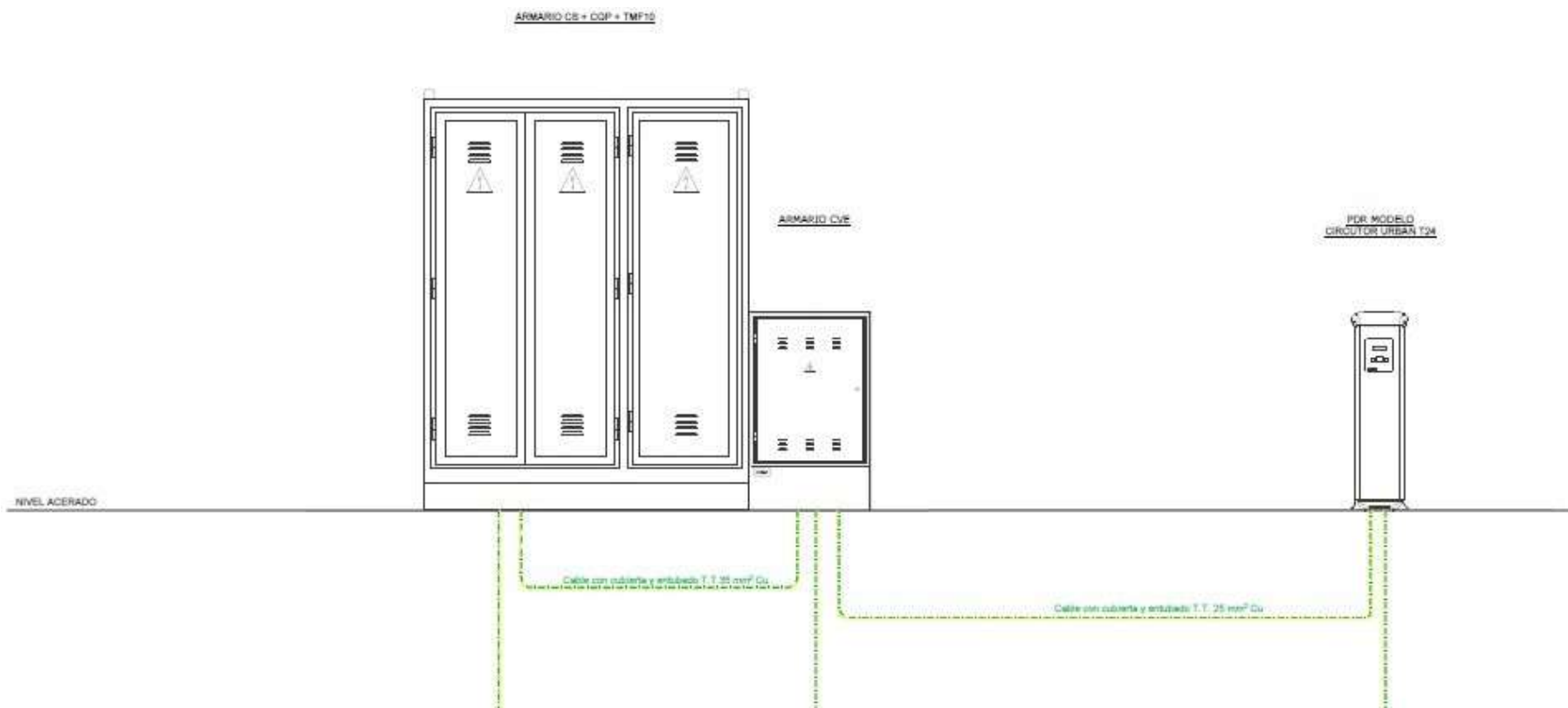
DISTANCIAS A ELEMENTOS FIJOS



DETALL EQUIP PUNT DE RECÀRREGA

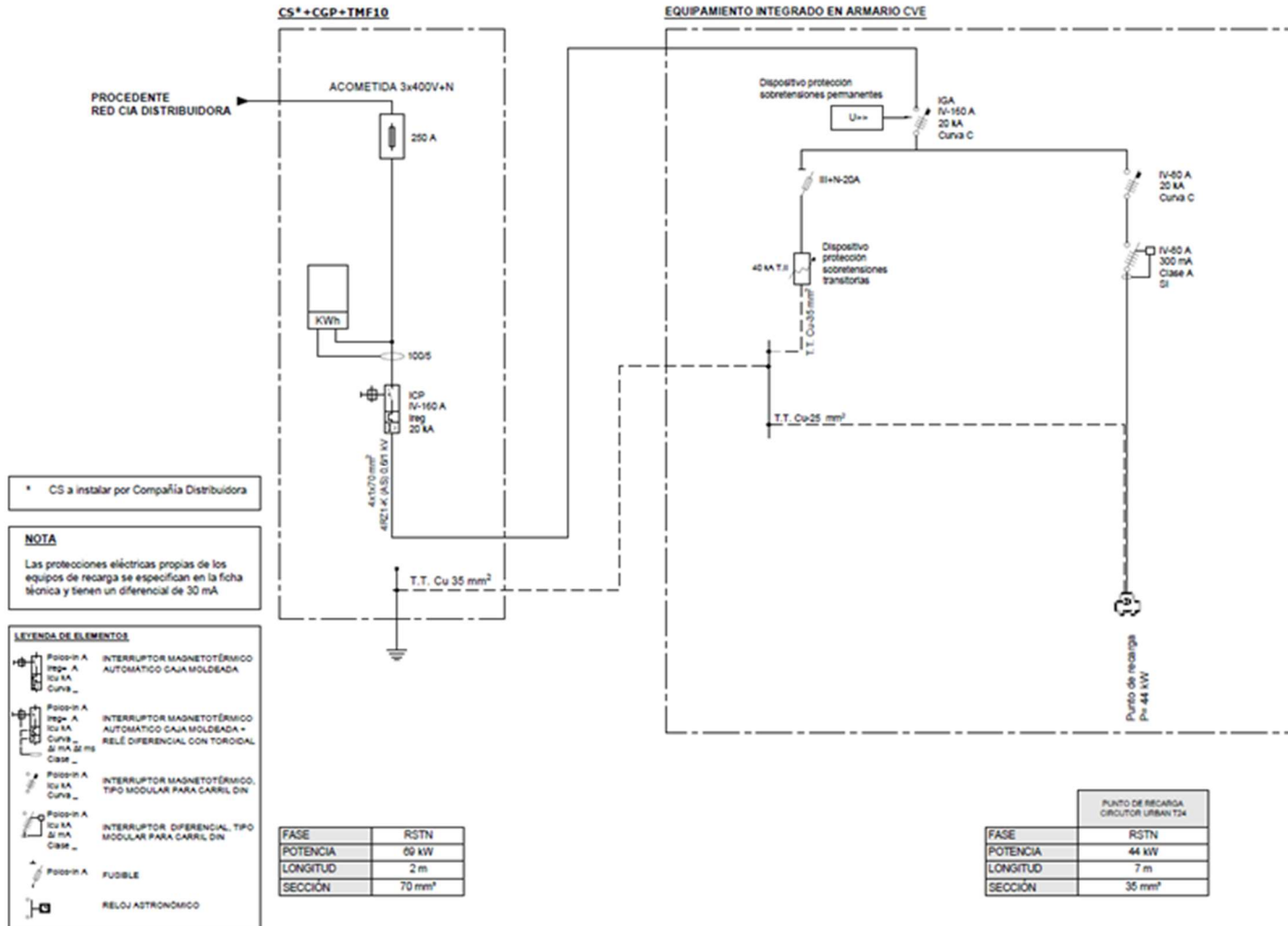
DETALLE ANCLAJE AL SUELO





ESQUEMA DE POSADA A TERRA





ESQUEMA UNIFILAR

