



Ajuntament de Sant Llorenç d'Hortons

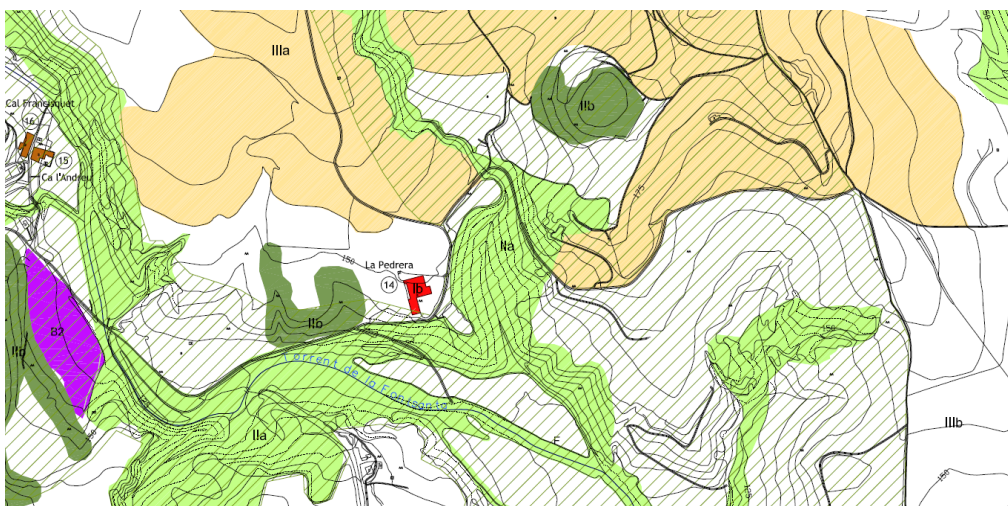
INFORME JUSTIFICATIU DE LA NECESSITAT DEL CONTRACTE I INSUFICIÈNCIA DE MITJANS MATERIALS I PERSONALS (exp. X2026000261)

A finals del mes de març de 2025 i com a conseqüència d'episodis de pluges intenses, es va produir una esllavissada en un dels marges del camí de Sant Joan Samora, a l'alçada de la masia de la Pedrera, afectant directament la plataforma del vial de domini públic.

L'esllavissada va comportar la pèrdua parcial del suport del ferm, el col·lapse del marge existent i una reducció significativa de l'amplada útil del camí, comproment greument les condicions de seguretat viària i el manteniment del domini públic municipal.

Davant d'aquesta situació, l'Ajuntament va procedir inicialment al tancament preventiu del camí. Tanmateix, atès que aquesta infraestructura constitueix una via de comunicació imprescindible entre diferents nuclis del municipi i dona accés a explotacions agrícoles i finques rurals, es va acordar la seva reobertura adoptant les mesures provisionals de seguretat oportunes, sense perjudici de la necessitat d'executar les actuacions definitives destinades a restituir la funcionalitat i la seguretat del domini públic.

D'acord amb el planejament urbanístic vigent (Pla d'ordenació urbanística municipal), l'àmbit afectat es troba classificat i qualificat de sòl no urbanitzable, d'especial interès natural, protecció de fondos (clau IIa) i d'especial interès per a la connectivitat ecològica (clau IV). Els espais classificats amb la clau IIa, són aquells que es troben vinculats a la xarxa hidrogràfica de rieres i torrents i al seu entorn natural i, els espais que addicionalment també es troben subjectes a les disposicions de la clau IV, és per configurar-se com a connectors ecològics en el marc de la connectivitat territorial i comarcal per la seva funció de connexió d'espais PEIN (protecció d'especial interès natural).





Ajuntament de Sant Llorenç d'Hortons



Aquesta singularitat territorial condiona necessàriament la naturalesa de les actuacions a executar, les quals haurien de compatibilitzar la restitució de la seguretat i estabilitat del camí amb la mínima afectació possible sobre els valors ambientals existents. Per tant, les obres haurien de prioritzar tècniques d'estabilització ambientalment integrades, sostenibles i adaptades a les característiques geològiques, geotècniques i paisatgístiques de l'entorn, evitant solucions excessivament rígides o pròpies d'àmbits urbanitzats.

En aquest sentit, es constata que no existeix una única solució tècnica susceptible de satisfer adequadament les necessitats que es pretenen cobrir. Les característiques del terreny permeten l'aplicació de diferents sistemes d'estabilització, tots ells potencialment vàlids des del punt de vista estructural però amb comportaments, metodologies constructives, grau d'integració ambiental, manteniment i costos diferents, depenent de la tecnologia específica desenvolupada per cada empresa especialitzada.

Per aquest motiu, i als efectes del que preveu **l'article 234 de la LCSP**, es considera justificat que la licitació no parteixi d'una única solució constructiva definida íntegrament per l'Administració, sinó que permeti als licitadors presentar la seva pròpia proposta tècnica, incorporant la redacció del projecte constructiu i assumint la responsabilitat tècnica de la solució plantejada, sempre dins dels condicionants funcionals, ambientals i de seguretat fixats per l'Ajuntament.

Aquest sistema de contractació permetrà seleccionar la proposta que ofereixi una millor resposta global a les necessitats de l'actuació, tant des del punt de vista de l'estabilització dels terrenys com de la seva integració paisatgística, sostenibilitat, durabilitat i eficiència econòmica, aprofitant l'especialització i el coneixement tècnic propi de les empreses del sector.

Així mateix, es constata que l'Ajuntament no disposa de mitjans personals ni materials suficients per assumir directament la redacció d'un projecte d'aquestes característiques ni l'execució d'unes obres que requereixen coneixements altament especialitzats en estabilització de talussos, geotècnia, bioenginyeria del paisatge i tècniques constructives específiques. En conseqüència, resulta necessari acudir a la contractació externa d'una empresa especialitzada que assumeixi tant la definició tècnica de la solució com la seva execució.

Codi Segur de Verificació:
dcf3bda1-33fa-4bbf-8cca-be82a19283ac
Origen: Administració
Identificador document: ES_L01081000_2026_28565737
Data d'impressió: 10/07/2026 10:23:44
Pàgina 3 de 3

SIGNATURES
1.- Maria Mir Montserrat (TCAT) (ARQUITECTA MUNICIPAL), 08/07/2026 12:39



Ajuntament de Sant Llorenç d'Hortons

D'acord amb la documentació tècnica que s'adjunta a l'expedient el pressupost màxim de licitació, abans d'iva, resulta:

- Per a la redacció de la documentació 10.000,00 €
- Per a l'execució de les obres 60.000,00 €

Per tot l'exposat, queda acreditada la necessitat de la contractació, la insuficiència dels mitjans personals i materials municipals i la concurrència de les circumstàncies que justifiquen la licitació prevista a l'article 234 de la LCSP, atès que les característiques de l'actuació aconsellen permetre que els licitadors aportin la seva pròpia solució tècnica, mitjançant la redacció del corresponent projecte constructiu, assumint la responsabilitat de la seva idoneïtat i adequació als objectius definits per l'Administració.

La qual cosa s'informa als efectes oportuns.

Signat i datat electrònicament

L'arquitecta municipal
Maria Mir i Montserrat