



Ajuntament de  
Sant Llorenç d'Hortons

## MEMÒRIA TÈCNICA PER L'ESTABILITZACIÓ DEL TALÚS I LA RESTITUCIÓ DEL TRAM AFECTAT DEL CAMÍ DE SANT JOAN SAMORA

### 1. ANTECEDENTS

A finals del mes de març de 2025 i com a conseqüència d'episodis de pluges intenses, es va produir una esllavissada en un dels marges del camí de Sant Joan Samora, a l'alçada de la masia de la Pedrera, afectant directament la plataforma del vial de domini públic.

L'esllavissada va comportar la pèrdua parcial del suport del ferm, el col·lapse del marge existent i una reducció significativa de l'amplada útil del camí, comproment greument les condicions de seguretat viària i el manteniment del domini públic municipal.

Davant d'aquesta situació, l'Ajuntament va procedir inicialment al tancament preventiu del camí però donat que aquesta infraestructura constitueix una via de comunicació imprescindible entre diferents nuclis del municipi i d'accés a explotacions agrícoles i finques rurals, es va acordar la seva reobertura adoptant les mesures provisionals de seguretat oportunes, sense perjudici de la necessitat d'executar les actuacions definitives destinades a restituir la funcionalitat i la seguretat del domini públic.

D'ençà fins a dia d'avui, les circumstàncies climatològiques que s'han succeït han anat empitjorant la situació inicial fins el punt que a dia d'avui és molt urgent la seva reparació per tal de frenar el procés erosiu iniciat i evitar la pèrdua total dels terrenys que conformen el domini públic del camí de Sant Joan Samora.

### 2. OBJECTE DE L'ACTUACIÓ

L'objecte de la present memòria és definir tècnicament les obres necessàries per:

- Estabilitzar el talús afectat.
- Aturar la progressió del procés erosiu.
- Recuperar la plataforma de circulació.

A la vegada l'actuació haurà de:

- Millorar les condicions de drenatge superficial, per tal d'evitar que aquesta situació es torni a donar, comproment la durada de la solució adoptada.
- Integrar ambientalment i paisatgísticament l'actuació mitjançant l'ús de materials i tècniques.

### 3. DESCRIPCIÓ DE L'ESTAT ACTUAL I CONDICIONANTS DE PARTIDA

El camí de Sant Joan Samora o de la Pedrera, és un camí rural que es troba dins la xarxa de camins públics del municipi. Constitueix una artèria essencial en la mobilitat territorial tant de la gent que viu com de la que hi treballa perquè escurça la distància existent entre els nuclis de Sant Llorenç d'Hortons i Sant Joan Samora. El seu traçat discorre tant per zones agrícoles, com per torrenteres i fondalades i serveix accés, tant a diverses masies, com al cementiri municipal. És per tant, un dels camins de més confluència i importància del total de camins que irriguen tot el territori rural del municipi de Sant Llorenç d'Hortons.

A finals del mes de març de 2025 després de diversos episodis de pluges intenses, es va produir una esllavissada en un dels seus marges, concretament a l'alçada de la masia de la Pedrera, a una distància d'1,5 km del nucli urbà de Sant Llorenç d'Hortons.





## Ajuntament de Sant Llorenç d'Hortons



Concretament, les patologies observades són:

- Descalçament del marge exterior del camí.
- Trencament de la plataforma de rodadura.
- Evidències d'erosió regressiva.
- Existència d'escorrenties superficials concentrades.
- Risc d'ampliació de la zona col·lapsada durant episodis de pluges intenses.



Imatge de l'esvoranc de data 07 d'agost de 2025

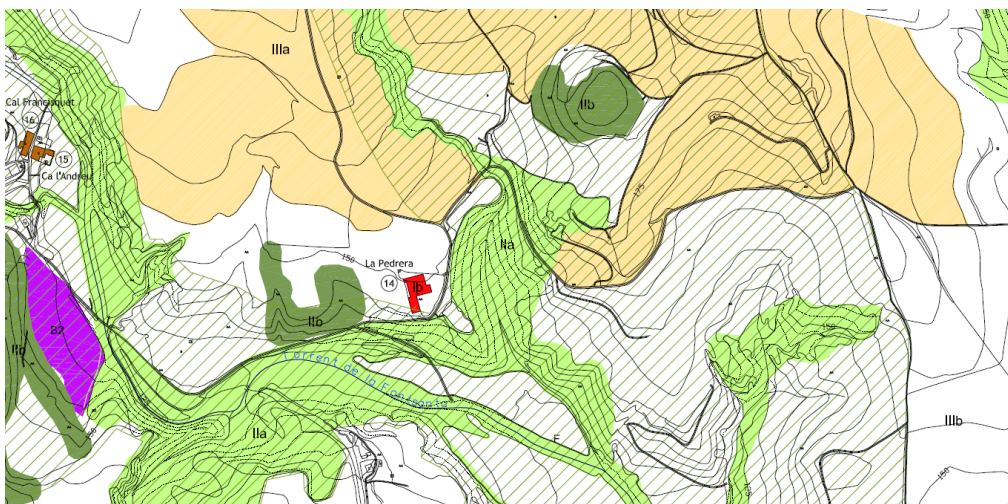


## Ajuntament de Sant Llorenç d'Hortons

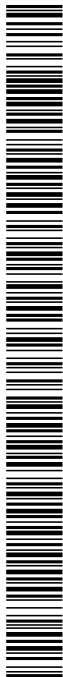
La longitud del camí més afectada s'estima en uns **10 metres lineals**, si bé cal considerar com a zona potencialment inestable una longitud major. En quant a la superfície d'afectació, aquesta s'ha anat incrementant amb el temps i actualment s'estima que estem en uns **250-300 m2** d'afectació visualment aparent, sens perjudici que la intervenció hagi de contemplar un àmbit de dimensions superiors.



En quant al planejament urbanístic vigent (Pla d'ordenació urbanística municipal), l'àmbit afectat es troba classificat i qualificat de sòl no urbanitzable, d'especial interès natural, protecció de fonsos (clau IIa) i d'especial interès per a la connectivitat ecològica (clau IV).



Els espais classificats amb la clau IIa, són aquells que es troben vinculats a la xarxa hidrogràfica de rieres i torrents i al seu entorn natural i, els espais que addicionalment també es troben subjectes a les disposicions de la clau IV, és per configurar-se com a connectors ecològics en el marc de la connectivitat territorial i comarcal per la seva funció de connexió d'espais PEIN (protecció d'especial interès natural).





## Ajuntament de Sant Llorenç d'Hortons

### 4. DEFINICIÓ DE LA SOLUCIÓ: CRITERIS DE DISSENY

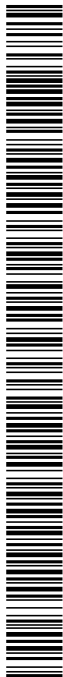
La solució a adoptar haurà de basar-se en tècniques de bioenginyeria del paisatge, entenent aquestes com el conjunt de sistemes constructius que combinen materials naturals, vegetació viva i, si escau, elements auxiliars de reforç, amb la finalitat d'assolir l'estabilització del terreny de manera sostenible i integrada ambientalment o sistemes de contenció no agressius amb l'entorn natural, com són esculleres o sistemes de terra armada.

La solució haurà de donar compliment, com a mínim, als criteris de disseny següents:

- Garantir l'estabilitat del talús, eliminant o reduint els processos d'erosió superficial, descalçament, desprendiments o pèrdua progressiva de material que comprometin la seguretat del camí públic.
- Assegurar la protecció de la plataforma del camí i la seva funcionalitat, evitant afeccions derivades de l'erosió o de possibles moviments del terreny.
- Adaptar la tipologia de la solució a les característiques geotècniques, geomorfològiques i hidrològiques del talús, així com al pendent, l'alçada, la naturalesa dels materials existents i les accions derivades de l'escorrentia superficial.
- Minimitzar els moviments de terres i l'impacte sobre l'entorn, conservant en la mesura del possible la morfologia natural del vessant i la vegetació existent que presenti un bon estat fitosanitari i contribueixi a la seva estabilitat.
- Emprar preferentment materials naturals o biodegradables, com ara fusta, pedra, fibres vegetals, geotèxtils orgànics o altres elements compatibles amb tècniques de bioenginyeria, limitant els elements rígids de formigó o acer únicament als casos en què resultin imprescindibles per garantir la seguretat estructural.
- Afavorir la integració paisatgística de l'actuació mitjançant l'ús d'espècies vegetals autòctones adaptades a les condicions climàtiques i edàfiques de l'entorn, evitant la introducció d'espècies invasores o de difícil manteniment.
- Garantir un correcte drenatge superficial i, si escau, intern del talús, evitant l'acumulació d'aigua que pugui reduir la seva estabilitat o provocar processos erosius.
- Preveure les actuacions de manteniment necessàries durant el període d'implantació de la vegetació, especialment pel que fa al control de la supervivència de les plantacions, la reposició de marrades, el control d'espècies invasores i la conservació dels elements de bioenginyeria fins a la consolidació definitiva del sistema vegetal.
- Justificar tècnicament que la solució adoptada per tal de garantir un nivell adequat de seguretat, estabilitat, durabilitat i funcionalitat, així com una adequada relació entre cost, eficàcia i impacte ambiental.

En funció de les característiques definitives del talús, podran combinar-se diferents tècniques de bioenginyeria, com ara hidrosembres, estaques vives, feixines, entramats de branques, geocel·les vegetades, mantes orgàniques de control de l'erosió, murs verds, esculleres vegetades o altres sistemes equivalents, sempre que es justifiqui la seva idoneïtat tècnica per a les condicions específiques de l'emplaçament.

La solució tècnica haurà de prioritzar les tècniques de bioenginyeria sobre les solucions estructurals convencionals, sempre que quedi acreditat que proporcionen un nivell equivalent de seguretat i estabilitat, de conformitat amb els principis de sostenibilitat, adaptació al medi i minimització de l'impacte ambiental.





## Ajuntament de Sant Llorenç d'Hortons

La solució tècnica a adoptar haurà de tenir un cost màxim d'execució de **59.800€ inclòs 21% iva.**

### 5. DOCUMENTACIÓ TÈCNICA I DEFINICIÓ DE LES OBRES.

La definició de la solució desenvolupada a la documentació tècnica haurà de:

- Realitzar una primera diagnosi per tal d'acotar l'àmbit concret d'actuació, mitjançant l'obtenció de dades de tipus topogràfic o geotècnic.
- Identificació dels processos erosius i definició de solucions que garanteixin la perdurabilitat en el temps (control de les aigües procedents d'escorrentia de camps i camins limitrofs).
- Definició tècnica i justificació de la solució adoptada, la qual estarà basada preferentment en l'ús de materials naturals.
- Definir la integració paisatgística de les obres en l'entorn.
- Definir els mitjans que garanteixin la seguretat i salut dels treballadors i de les persones que circulen pel camí durant l'execució de les obres.

El projecte executiu estarà compost de la corresponent memòria descriptiva i justificativa, documentació gràfica, amidaments i pressupost, plec de prescripcions tècniques i estudi (bàsic) de seguretat i salut, segons correspongui, planificació dels treballs i la resta de documentació necessària perquè les obres puguin ser executades sense necessitat de desenvolupaments tècnics complementaris.

La proposta tècnica iguaqué lment haurà de garantir que un cop realitzada, es podrà restablir la funcionalitat del camí, la seguretat dels usuaris i la durabilitat de l'actuació davant futurs episodis de pluja intensa així com una correcta integració paisatgística de les obres dins l'entorn natural on s'implanten.

Atesa la casuística de l'actuació el contracte haurà d'incloure la direcció tècnica pertinent i la coordinació de la seguretat i salut de les obres.

La documentació i direcció tècnica de les obres s'estima i valora en un cost de màxim **12.000,00€ inclòs 21%iva.**

Sant Llorenç d'Hortons el 8 de juliol de 2026.

*Signat electrònicament*  
Serveis tècnics municipals

