

Festa PETARDA

Rider tècnic

So

- Sistema de PA professional adequat a les dimensions de la plaça i a l'aforament previst, amb cobertura homogènia de tota la zona de públic.
- **2 reproductors Pioneer CDJ-3000 o equivalent professional.**
- **1 taula de mescles DJ Pioneer DJM-900 Nexus 2, DJM-A9 o equivalent professional.**
- **3 micròfons sense fil** de gamma professional per a les intervencions vocals dels artistes.
- **Monitoratge d'escenari per als cantants**, amb un mínim de dues vies independents.
- **Monitoratge específic per a la posició del DJ**, amb un mínim de dos monitors orientats a la cabina.
- Cablejat, connexions i alimentació elèctrica necessària per al correcte funcionament de tots els equips.

Escenari

- Taula o plataforma estable per a la instal·lació dels reproductors CDJ i la taula de mescles.
- Espai suficient per a la mobilitat dels artistes i les intervencions vocals.
- Preses de corrent a la zona de DJ i a l'escenari.

Il·luminació

- Disseny d'il·luminació adequat a un espectacle musical de gran format en espai públic.
- Cobertura frontal de l'escenari amb llum blanca per a la correcta visibilitat dels artistes.
- Sistema d'il·luminació dinàmica amb caps mòbils LED (moving heads) o equivalent.
- Rentat de color (wash) sobre escenari i artistes.
- Il·luminació ambiental de la plaça i de la zona de públic.
- Control mitjançant taula d'il·luminació digital i operador durant l'espectacle.
- Màquina de fum o haze per potenciar els efectes lumínics (si les condicions de l'espai ho permeten).
- Ventiladors per a l'espectacle (3 unitats)

Personal tècnic

- 1 tècnic de so responsable del sistema de PA i monitoratge.
- 1 tècnic d'il·luminació responsable de la programació i execució de l'espectacle.

Observacions

- Tot l'equipament haurà d'estar instal·lat, verificat i plenament operatiu abans de l'inici de la prova de so.



CARLOS BAUTE

| RIDER TÉCNICO

El presente documento (**RIDER**) es parte del **CONTRATO**. Sus especificaciones y requerimientos son absolutamente necesarios para la adecuada presentación del show del **ARTISTA**. **EL CONTRATANTE** debe proveer, a su propio costo, todos los requerimientos contenidos en este **RIDER**. Ningún cambio puede hacerse efectivo sin la aprobación escrita del **Production Manager** del **ARTISTA**. Este **RIDER** es confidencial y está diseñado con el sólo objeto de facilitar la producción del show. Ninguna de sus partes puede ser compartida a la prensa.



EL INCUMPLIMIENTO POR PARTE DEL CONTRATANTE DE CUALQUIERA DE LOS PUNTOS AQUÍ EXPUESTOS Y SOLICITADOS SERÁ CONSIDERADO COMO INCUMPLIMIENTO DEL CONTRATO Y PODRÍA DAR PIE A LA SUSPENSIÓN DE LA PRESENTACIÓN. LOS EQUIPOS REQUERIDOS SON DE USO EXCLUSIVO DEL ARTISTA. LOS EQUIPOS REQUERIDOS SON DE USO EXCLUSIVO DEL ARTISTA.

CARLOS BAUTE

@carlos_baute



REQUERIMIENTOS DEL VENUE

El Production Manager del **ARTISTA** se reserva el control absoluto de las luces del venue durante el show. **El CONTRATANTE** deberá hacer los arreglos necesarios para que todas las luces que no estén requeridas por ordenanzas gubernamentales locales sean apagadas 20 (veinte) minutos antes del show (esto incluye (pero no limita a) relojes, carteles, anuncios lumínicos, concesiones, etc.). Se deberá contar con un mínimo de 6 (seis) extinguidores tipo ABC para el sector de grupos electrógenos, y de 2 (dos) extinguidores de CO2 a cada uno de los lados del escenario durante los ensayos y la actuación del **ARTISTA**. El escenario debe contar con luz de trabajo adecuada, y energía 220v desde el montaje (load-in) hasta el desmontaje (load-out).

EL STAGE DEBE DE TENER UNA MEDIDA MÍNIMA DE 12X8X2

NOTA: SI EL VENUE TIENE LIMITACIONES CON LA PRESIÓN DE SONIDO DURANTE LA PRUEBA DE SONIDO Y/O SHOW, ESTO DEBERÁ SER COMUNICADO CON SUFICIENTE ANTELACIÓN AL MANAGER O PRODUCTION MANAGER DEL ARTISTA, PARA PODER DECIDIR SI EL SHOW SE PUEDE REALIZAR EN ESE VENUE O NO.

SONIDO / SISTEMAS DE P.A

El sistema de sonido tiene que ser capaz de reproducir **115 db** medidos en la posición de la mesa. En salas que tengan disposición vertical, se dispondrá el montaje de altavoces que cubren las zonas altas. Así mismo se procurará que los altavoces no estén en la misma embocadura del escenario y que puedan ser suspendidos con motores.

Y con un Front Fill con los suficientes altavoces para cubrir todo el espacio delantero de la misma marca que la P.A preferiblemente la **Meyer Sound Ultra-X40**.

Se pondrá también un Clúster si fuera necesario. A ser posible, evitar el cubre P.A (en caso de haberlo, comunicarlo).

Si se ponen altavoces suplementarios, deben de ser de la misma marca que el equipo principal.

Los subgraves den estar en Cardiode ya sea en la disposición de **LR** o en un muro frontal, subgrave de preferencia **Meyer Sound 2100**.

Sistemas preferidos para espacios grandes: Con preferencia al equipo **Meyer Sound Panther** también se acepta **L-Acoustics K1, K2,D & B SERIE GSL , ADAMSON E15** con sus correspondientes subgraves (en cualquier caso debe ser un sistema Array).

Sistemas preferidos en recintos cerrados y de menor capacidad: **Meyer Sound Leopard, L-Acoustics Kara, D&B Serie Q**, con sus correspondientes subgraves.

El equipo deberá de estar ajustado en frecuencia y fase a la llegada de el staff técnico.

SISTEMAS DE MONITORES

- 2 Side fill a los laterales del escenario a poder ser **Meyer Sound CQ1** o similar + sub 18"

En el caso de un escenario muy grande volar 5 cajas de **Meyer Sound Melodie** o similar

- 10 sistemas **PSM1000**
- Sistema de 6 monitores de suelo tipo **Nexo Ps15** en la frontal del escenario

NOTA: TODOS LOS SISTEMAS INALÁMBRICOS TENDRÁN QUE TENER UN ANÁLISIS DEL ESPECTRO RADIOELÉCTRICO PREVIO A LA LLEGADA DEL STAFF TÉCNICO Y PODER MONITORIZAR LAS FRECUENCIAS CON EL EL SHURE WORKBENCH 6 O CON EL SYSTEM MANAGER DE SENNHEISER EN EL CONTROL DE MONITORES PARA TENER MEJOR CONTROL SOBRE LAS INTERMODULACIONES SEÑALES DE RADIO ETC.

TODOS LOS EQUIPOS TENDRÁN QUE TENER SU SPLITTER ACTIVO DE ANTENAS Y ALIMENTARLOS CON CABLE RG 58 PARA EVITAR CAÍDAS DE SEÑAL.

LA COMPAÑÍA DE SONIDO TAMBIÉN TENDRÁ QUE PROPORCIONAR PILAS NUEVAS ANTES DEL SHOW.

CONSOLA DE FOH / MONITORES

CONSOLA DE FOH

- 1 YAMAHA CL5, YAMAHA DM7
- CON 2 RIO 3224 D2

CONSOLA DE MONITOR

- 1 YAMAHA CL5, YAMAHA DM7
- CON 2 RIO 3224 D2

ES NECESARIO 2 SISTEMAS SHOUT SITUADOS EN EL FOH Y EN MONITORES, MICRÓFONOS CON SWITCH.

ES IMPRESCINDIBLE QUE TANTO LA CONSOLA DE FOH Y LA DE MONITORES TENGAN LOS PREVIOS INDEPENDIENTES PARA QUE LA CAPTACIÓN DE GANANCIA SEA DISTINTA ENTRE AMBAS MESAS , POR ESO ES NECESARIO UN SPLITTER PASIVO PARA PODER BIFURCAR LA SEÑAL DE UNA MESA A OTRA.

**TAMBIÉN ES NECESARIO CREAR UNA RED DANTE CON 2 VLAN
(VLAN1 PRIMARIO, VLAN2 SECUNDARIO)**

PARA ESTABLECER UNA REDUNDANCIA TANTO EN F.O.H COMO EN MONITORES.

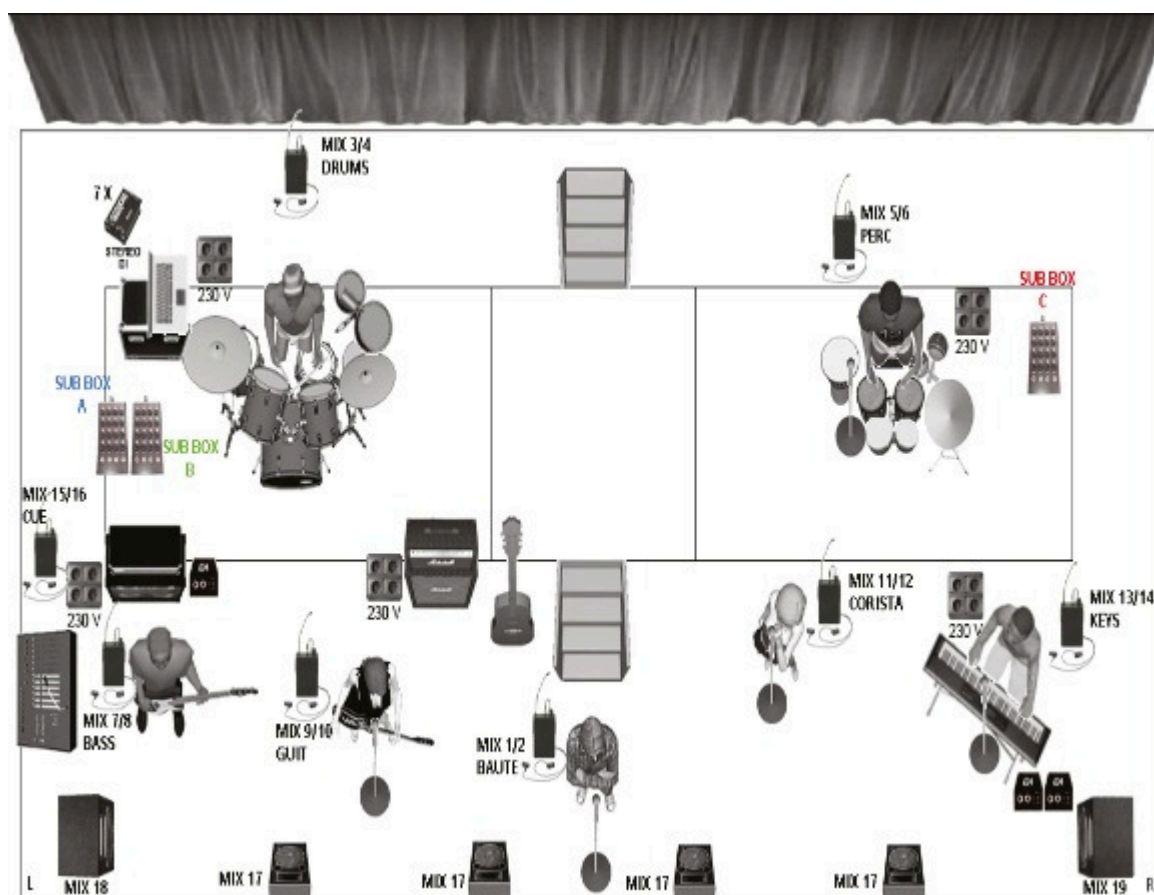
INPUT LIST

INPUT	RACK	SUB BOX	INSTRUMENT	MIC/DI	STAND/NOTES ETC .	STAGE POSITION
1	1	A1	KICK IN	91A		DRUMS
2	2	A2	KICK OUT	BETA 52	SHORT BOOM	DRUMS
3	3	A3	SN UP	SM57	SHORT BOOM	DRUMS
4	4	A4	SN DOWN	SM57	SHORT BOOM	DRUMS
5	5	A5	HH	KW 184	SHORT BOOM	DRUMS
6	6	A6	TOM 1	BETA 98/ E 904	CLAMP	DRUMS
7	7	A7	TOM 2	BETA 98/ E 904	CLAMP	DRUMS
8	8	A8	FLOOR TOM	BETA 98/ E 904	CLAMP	DRUMS
9	9	A9	FLOOR TOM 2	BETA 98/ E 904	CLAMP	DRUMS
10	10	A10	OH L	C 414	TALL BOOM TRIPOD	DRUMS
11	11	A11	OH R	C 414	TALL BOOM TRIPOD	DRUMS
12	12	A12	PAILA HIW	SM 57	SHORT BOOM	DRUMS
13	13	A13	PAILA LOW	SM 57	SHORT BOOM	DRUMS
14	14	A14	OH CAMPANA			
15	15	B1	CAJÓN	91A/ SM 57		PERCU
16	16	B3	CONGA 1	BETA 98/ SM 57	SHORT BOOM	PERCU
17	17	B4	CONGA 2	BETA 98/ SM 57	SHORT BOOM	PERCU
18	18	B5	CONGA 3	BETA 98/ SM 57	SHORT BOOM	PERCU
19	19	B6	BONGO	SM 57	TALL BOOM TRIPOD	PERCU
20	20	B7	DJEMBÉ	SM 57	SHORT BOOM	PERCU
21	21	B8	FLOOR TOM	BETA 98/ E 904		PERCU
22	22	B9	CAMPANA	SM 57	TALL BOOM TRIPOD	PERCU
23	23	B10	TOYS PERCU	C 314	TALL BOOM TRIPOD	PERCU
24	24	B11	LLUVIA	C 314	TALL BOOM TRIPOD	PERCU
25	25	D1	BASS	DI BSS		BASS
26	26	D2	ELECTRIC GUITAR	E 906/ SM 57	SHORT BOOM	GUIT
27	27	D3	ACOUSTIC BAUTE WIRELESS	DI BSS	PETACA	GUIT
28	28	B12	KEY L	DI BSS		KEYS
29	29	B13	KEY R	DI BSS		KEYS
30	30	C1	SECU 1 L	DI BSS		DRUMS
31	31	C2	SECU 1 R	DI BSS		DRUMS
32	32	C3	SECU 2 L	DI BSS		DRUMS
33	35	C4	SECU 2 R	DI BSS		DRUMS
34	34	C5	SECU 3 L	DI BSS		DRUMS
35	35	C6	SECU 3 R	DI BSS		DRUMS
36	36	C7	CLICK	DI BSS		DRUMS
37	37	C8	TIME CODE	DI BSS		DRUMS
38	38	D4	CORO GUIT	SM 58	TALL BOOM TRIPOD	GUIT
39	39	B14	CORO PERCU	SM 58	TALL BOOM TRIPOD	PERCU
40	40	B15	CORO KEYS	SM 58	TALL BOOM TRIPOD	KEYS
41	41	C7	CORO DRUMS	SM 58	TALL BOOM TRIPOD	DRUMS
42	42	C8	TALKBACK DIRECTOR DRUMS	SM 58	TALL BOOM TRIPOD	DRUMS
43	43	D5	CORISTA WIRELESS	SM 58 AXIENT	TALL BOOM TRIPOD	CORO
44	44	D6	BAUTE WIRELESS	SM 58 AXIENT	TALL BOOM TRIPOD	CONTROL MONI
45	45	D7	SPARE BAUTE WIRELESS	SM 58 AXIENT	TALL BOOM TRIPOD	CONTROL MONI
46	46	D8	INVITADO WIRELESS	SM 58 AXIENT	TALL BOOM TRIPOD	CONTROL MONI
47	47	D9	PUBLIC L	CK 91	SHORT BOOM	
48	48		PUBLIC R	CK 91	SHORT BOOM	

OUTPUT PATCH

MIX 1/2	CARLOS BAUTE
MIX 3/4	DRUMS
MIX 5/6	PERCUSIÓN
MIX 7/8	BASS
MIX 9/10	GUITARRA
MIX 11/12	CORISTA
MIX 13/14	KEYS
MIX 15/16	CUE
MIX 17	MONITORES DE SUELO
MIX 18/19	SIDE FILL
MIX 21/22	SPARE
MIX 23	INVITADO

STAGE PLOT



TARIMAS

- Tarima Drums ; 3x2x40cm
- Tarima Percu ; 3x2x40cm EN TOTAL 8 TARIMAS; 6 DE ELLAS A 40
- Tarima central ; 2x2x1m 2 A 1 METRO
- 2 Escaleras a 1mts para la tarima central

LA TARIMA TIENE QUE ESTAR FORRADA DE UNA TELA NEGRA.

STAGE RENDER



REQUERIMIENTOS EN ILUMINACIÓN

CONSOLAS :

- CHAMSYS MQ 70
- CHAMSYS MQ 80
- CHAMSYS MQ 500

MÁQUINAS DE HUMO :

- 4X MÁQUINAS TOUR HAZE II
- 4X TURBINAS DMX

ES NECESARIO TENER PREVISTOS DOS CABLES DE RED CAT5/E MÍNIMO PARA LA CONEXIÓN ENTRE LA MESA Y EL NODO, NADA DE XLR.

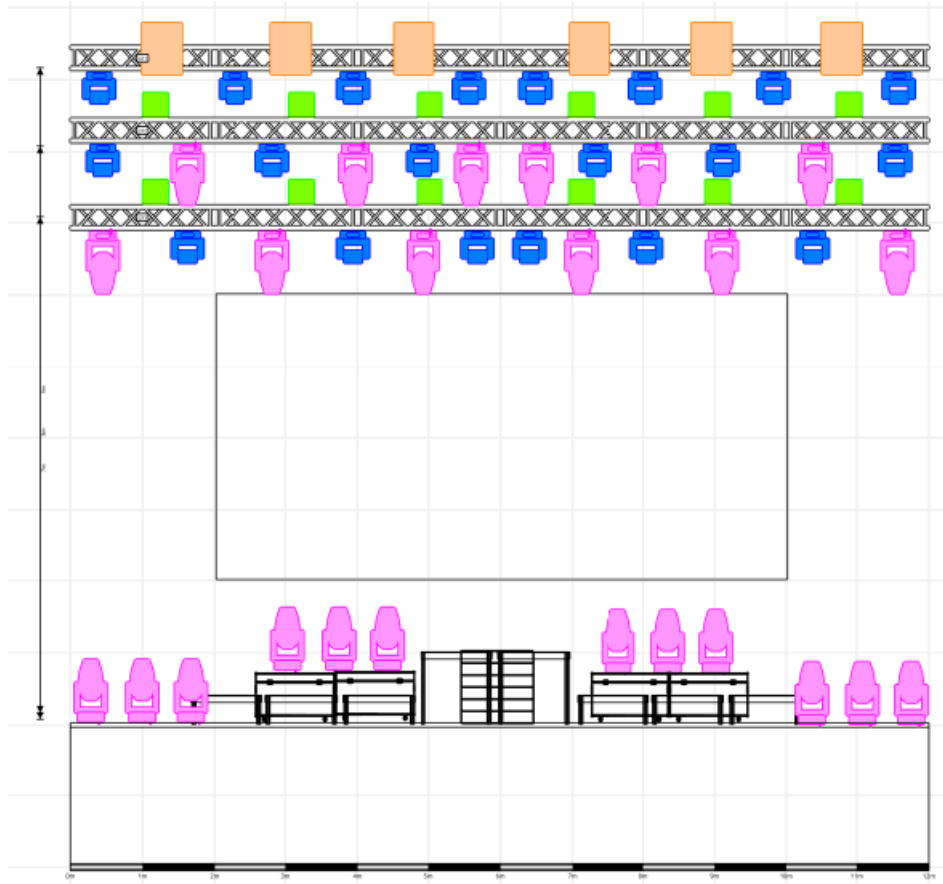
LUZ FRONTAL:

- Es imprescindible un cañón de seguimiento follow spot de una potencia mínima de 2000w , con su correspondiente operador intercomunicado con nuestro técnico de luces.
- La cantidad de wash en el frontal dependerá de la anchura del escenario

Excepto en Baleares y Canarias los **VINTAGE BLAZE** como las **BARRAS RGBW** las proporciona el Staff de Carlos Baute

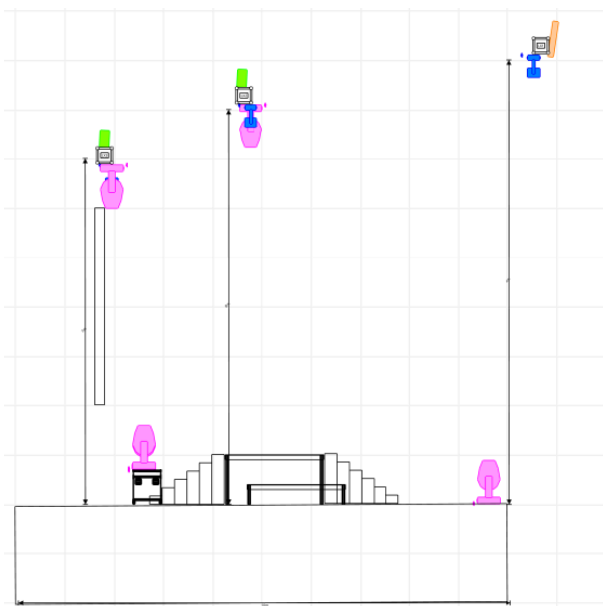
- Estamos abiertos a negociar marcas, pero no tipos de luminarias ni cantidades. Es decir necesitamos **Spots** que sean **CMY** no aceptamos Beam como spots
- Es necesario **3** tomas de **230V** en la parte trasera del escenario elevada en **6 trípodes** y un universo totalmente independiente para la iluminación de suelo la cual aporta el Staff de Carlos Baute
- También necesitamos tomas de corriente y otro universo libre en un lateral del frontal del escenario para máquinas de chispas y confeti el cual aporta el staff de Carlos Baute

PLOT FRONTAL:

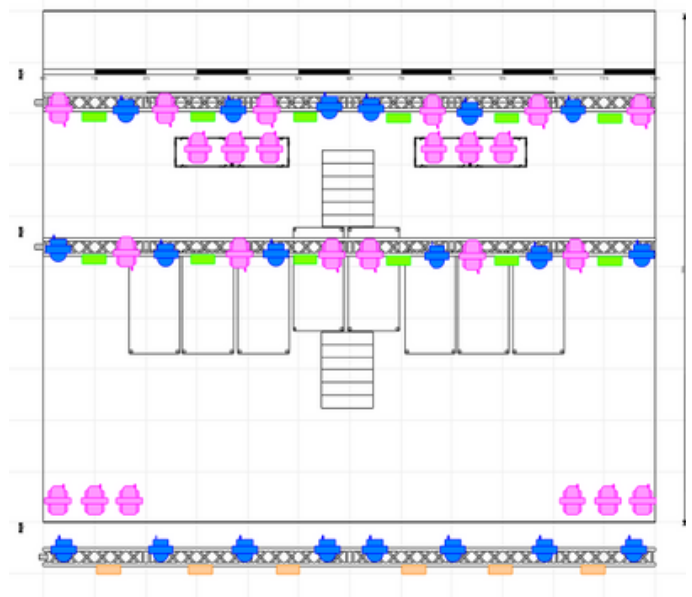


Símbolos	
	AYRTON RIVALE PROFILE (24)
	ROBE SPIDER (20)
	COLOR STRIKE M (12)
	BLINDER (6)

PLOT LATERAL:



PLOT CENTRAL:



REQUERIMIENTOS DE VIDEO

SISTEMA DEL SHOW

01 Pantalla de LED 3.9 mm píxel pitch para el fondo del escenario, de **8,00 mtrs de largo x 4 mtrs de altura**, con su video scaler, procesador y todo el hardware necesario, con conexión **HDMI** en **FOH** y en caso de aforos superiores a **3000 px** dos pantallas para la Realización en formato vertical de **3x5 mts** a los laterales del escenario.

LA COMPAÑÍA PROVEERÁ UN TÉCNICO OPERADOR DE VIDEO Y EN VENUES MUY GRANDES HASTA 3 OPERADORES DE CÁMARA PARA HACER UNA REALIZACIÓN DEL ESPECTÁCULO EN VIVO .

REQUERIMIENTOS DE BACKLINE

BATERIA 5 PIEZAS:

- Yamaha Tour Custom o DW Collector Series, Bombo 22", Tom 10", 12", 14", 16".
- Redoblante 14x6,5".
- 1 Pedal, máquina de Hi-Hat, 6 Stands tipo boom para platillos (DW 9000).
- Silla DW.
- Platos Sabian HHX o Meinl Bysance: Hi-Hat 14", Crash 16" y 18", Ride 20", China 16", Splash 8" y 10".
- Set de timbales LP 14" y 15" con campana de timbal, contra campana, coquito y Jamblock rojo.

PERCUSIÓN:

- Trío de congas Remo Jimmie Morales 11 3/4", 12 1/2", 13" con stand.
- Bongó LP con parches sintéticos Remo 7 1/4" y 8 5/8" con stand.
- Campanas LP salsa Es7, Chacha bell Es2 y Campana
- Lp hot rock para hacer campana de mano, Jamblock Lp Rojo
- Djembé Remo 14" o 16" con stand
- Cajón flamenco Laperu con soporte para cajón
- Floor Tom 16"
- 3 Stand de platos tipo boom.
- Platillos Crash 16" y 18". MARCA ISTAMBUL - Modelos XIST
- 1 Mesa de percusión.

BAJO :

- Amplificador + D.I.
- Ampeg SVT Classic + Cabina
- Aguilar DB 751 + Cabina
- Soporte Hércules plus AGS
- Soporte de micro para tablet.

GUITARRA :

- Cabezal amplificador:
- 1 x Marshall JVM410H
- 1 x pantalla 4 x 12 O
- 1 x Blackstar HT STAGE 100H MKII
- 1 x pantalla 4 x 12
una caja de inyección
- Multi Stand de guitarra, por lo menos para tres guitarras

PIANOS :

- MOXF8 , MODX8, o MotifXF8 (Uno de estos. Importante que sea de 88 teclas), con pedal de sustain.
- 1 Stand para teclado y una silla del estilo para piano de altura ajustable.- Soporte de micro para tablet.
- Micrófono para Coros Piano.

PRUEBA DE SONIDO O SOUND-CHECK

Una prueba de sonido será requerida el día de la presentación después de que el escenario esté listo y que todo el equipo esté operando correctamente. La prueba de sonido tendrá una duración mínima de **2 (dos) horas** y deberá haber tiempo suficiente para que termine dicha prueba con un promedio de **2 (dos) horas** antes del espectáculo.

La prueba de sonido es una actividad privada, únicamente se permitirá la permanencia en las instalaciones del local al personal técnico que esté laborando, debidamente identificados con distintivos o gafetes de la producción, todas aquellas personas ajenas al evento serán desalojadas por parte del personal de seguridad.

La tarima o escenario deberá estar a la entera disponibilidad del **Production Manager** al momento de la **Prueba de Sonido** y del Show, sin que en ella se encuentren pertenencias de otros músicos distintos a los del "**Artista**". El escenario deberá estar completamente libre y únicamente con los instrumentos y equipos a utilizarse para el espectáculo de **El CONTRATANTE** debe garantizar que el escenario esté despejado, y el áreas del backstage estén completamente libres de todo equipo, personas que no esté acreditado para esta en el área por la producción del evento y del **ARTISTA**.

NOTA IMPORTANTE: "CARLOS BAUTE " NO SE PRESENTARÁ SIN HABER HECHO LA PRUEBA DE SONIDO O SOUND CHECK EN LAS CONDICIONES ESTIPULADAS.

REQUERIMIENTOS DE PRODUCCIÓN

- Cinta o gaffer para marcar el escenario
- 14 Pares Baterías (Pilas) AA 1.5V.

ELECTRICIDAD

Se debe garantizar que el venue cuente con potencia eléctrica requerida para el show, así como fases separadas para sonido y video e iluminación. De lo contrario se deberá proveer de plantas eléctricas insonorizadas, para conectar todos los equipos que se usarán en el show, las cuales deben ir conectadas sonido y video en (1) una y (1) una para iluminación.

RCA PRO es la compañía con la que habitualmente trabajamos y nos proporciona de una manera más personalizada los servicios de sonido, iluminación y vídeo.

AGOST 2026

ESPECTACLE: VA PARIR TOUR

DATA ESPECTACLE: 15 DE AGOST DEL 2026

LLOC CELEBRACIÓ ESPECTACLE: CARRER JOSEP VILAR S/N

HORARI ESPECTACLE: A determinar

ARTISTES CONTRACTATS: CARLES PEREZ, EL GRAN GERMAN,
ANDREU PRESAS I MARC FRIGOLA

- **CONTINGUT ARTÍSTIC:**

Espectacle de màxim 4h en horari convingut.

Contractació de 4 artistes.*

Presència d'activacions i performance sobre l'escenari

Activacions amb foc fred, confeti i bateries de pirotècnia.

Muntatge Visual unificat (veure Rider)

Regals de marxandatge al públic assistent

Recull Fotogràfic i vídeo – resum per cada municipi.

Nou escenari millorat amb 3 pantalles LED

Coordinador de l'espectacle.

CONTINGUT TÈCNIC: (INCLÒS) EQUIPAMENT EN GIRA- ho porta flaix.

SO

1 Pioneer DJM-A9

2 Pioneer CDJ 3000

1 Klark Teknik DN200

1 RADIAL J48 STEREO

1 Focusrite Scarlett 2i2

1 Sennheiser IEM ew300G3 emisor

4 Sennheiser EM 500 G4

1 Cableado

PANTALLA LED

1 Pantalla LED Central MESH 2x3,5m (512 x 896 pix)

1 2x Pantalles LED Laterals MESH 3x2,5m (768 x 640 pix)

1 Kit cable video

VIDEO

1 Novastar VX1000 Pro

1 Resolume Arena 7 PC

1 Akai APC40 MKII

1 Kit cable video

ESTRUCTURES

1 Gravity KS X2

1 Guil MDJ-3

8 Soporte suelo Pantalla LED Fles

PERSONAL I TRANSPORT

2 x 1 Día Técnico audiovisual

1 x 1 Día Transporte grande

CONTINGUT TÈCNIC: (NO INCLÒS) A INCLOURE PER PART DE L'AJUNTAMENT:

SO

1 Sistema de so Line Array

. De primera marca (L-Acoustics, Adamson, Martin Audio, D&B...)

. Estarà ajustat i cobertura equilibrada en tota àrea de públic 105 dBs

1 Taula de so digital

1 Subbox 8in 4out des de cabina fins al caixetí d'escenari

2 Sistemes microfonia sense fils amb càpsula Shure Sm58 (mínim QLXD)

1 Sistema microfonia sense fils de diadema

IL·LUMINACIÓ

8 Robe Pointe o similar/superior

14 Chauvet Rogue R2X o similar/superior

4 Encegadores LED 2x2 100 W

4 Elan Strobe 1.000 RGBW o similar

2 Màquines Haze

ESTRUCTURA

2 Pont truss

4 Vies (cota pont MID -4,00 m / cota pont BACK -6,00 m)

PERSONAL

1 Tècnic de so

1 Tècnic d'il·luminació

LA FÚMIGA



RIDER TÉCNIC

2026

GIRA ÚLTIM ABRAÇ

CONTACTES	2
NECESSITATS TÈCNIQUES	3
SO	3
Material de so necessari.	3
Sistema de P.A.	3
Controls	4
Sistema de monitoratge	5
R.F	5
STAGE PLOT	6
LLUMS	7
LX1 Truss frontal (12m a una altura de 9m):	7
LX2 Truss cenital (12 m a una altura de 8m):	7
LX3 Truss contra (12m a una altura de 7m):	7
LX4 Truss de cortesia	7
LX5 Truss pantalla LED	7
LX6 Truss teló negre	8
LX7 i LX8 Carrers perpendiculars (6m a una altura de 3m):	8
Terra	8
Dades del tècnic de llums	9
Tarimes.	15
Render Orientatiu	15
VIDEO	16
Pantalla	16
Control de video	16
Plànols video	17
PRODUCCIÓ	18
Escenari	18
Càrrega i Descàrrega	19
Parking	19
Duració de les proves:	19
Corrent	20
Marxandatge	20
Restriccions d'imatge durant el concert	21

*Per tal de facilitar la feina de tots els companys i companyes que participen en una producció, des de La Fúmiga ens proposem demanar per rider **únicament el que és estrictament necessari per a dur a terme el nostre concert**. Som conscients de les dinàmiques i variables de qualsevol producció, per favor, **en cas de no poder complir algunes de les necessitats tècniques, d'espai o logístiques per favor comunicar amb antelació a l'oficina de producció** per tal de buscar una alternativa conjunta entre totes les parts.*

NECESSITATS TÈCNIQUES

IMPREScindible confirmació per contra rider

IMPREScindible confirmar aforament i mesures de cada recinte

SO

Material de so necessari.

- 2 cables **RJ45 CAT5e STP SENSE EMPALMES** amb connector **ETHERCON** des de l'escenari fins control de FOH.
- 2 micròfons Shure ULXD amb càpsula SM58. (No altres marques ni models).
- 6 IEM SHURE PSM900 o PSM1000. (No altres marques ni models).
- 10 Peus de micròfon grans (girafa).
- 2 punts de 220v per als controls de FOH.
- 2 punts de 220v per als controls de MON.
- 1 presa de 220v a la tarima de bateria.
- 1 presa de 220v a la tarima de percussió.

Sistema de P.A.

Sistema de PA *line Array*, amb cobertura en freqüència i pressió homogènia en tota l'àrea d'audiència. Requerim una pressió sonora de 105 dBLaEq'. Preguem que es preste especial atenció a la zona de **FRONTFILL**, instal·lant els sistemes de reforç que siguin convenients, **sempre de la mateixa marca que**

el sistema de P.A Preferiblement, marques professionals reconegudes (D&B, L-Acoustics, TW Audio, Adamson).

L'enviament de senyals es pot fer tant des de FOH, com des del control de monitors. **EN CAP CAS ES PASSARÀ EL NOSTRE SENYAL PER LA TAULA DEL FESTIVAL.** Les matrius entregades seran: L, R, SUB, FRONTFILL.

Controls

Viatgem amb tots els nostres controls, tant FOH com STAGE. Serà necessària una àrea de 2x2m per a cada control.

Observacions Control FOH

- Els controls han d'estar lliures de tarimes i taules. Totes les nostres taules van a rodes.
- Ha de ser segur i delimitat oportunament.
- Control FOH haurà d'estar posicionat al centre de l'audiència i mai a una distància de l'escenari major que el doble de la distància entre PA esquerre i dreta.
- Preferiblement situat a terra i NO sobre estructura o tarimes.
- Mai ha d'estar situat en cabines tancades o en balcons.
- Si és a l'aire lliure, ha d'estar correctament cobert, sense afectar a la cobertura del tècnic.
- Ha d'estar correctament il·luminat.

Sistema de monitoratge

El control de monitors ha d'estar situat a **STAGE RIGHT** (esquerra de l'escenari des de vista del públic).

Es requereix un espai d'ús exclusiu de mínim 2m x 2m, correctament delimitat.

LA FÚMIGA viatja amb el seu sistema de IEM (6 sistemes PSM900 G6E 470.000-506.000) i sistema de microfonia ULXD H51 (534.000 - 598.000) amb combinador i antenes.

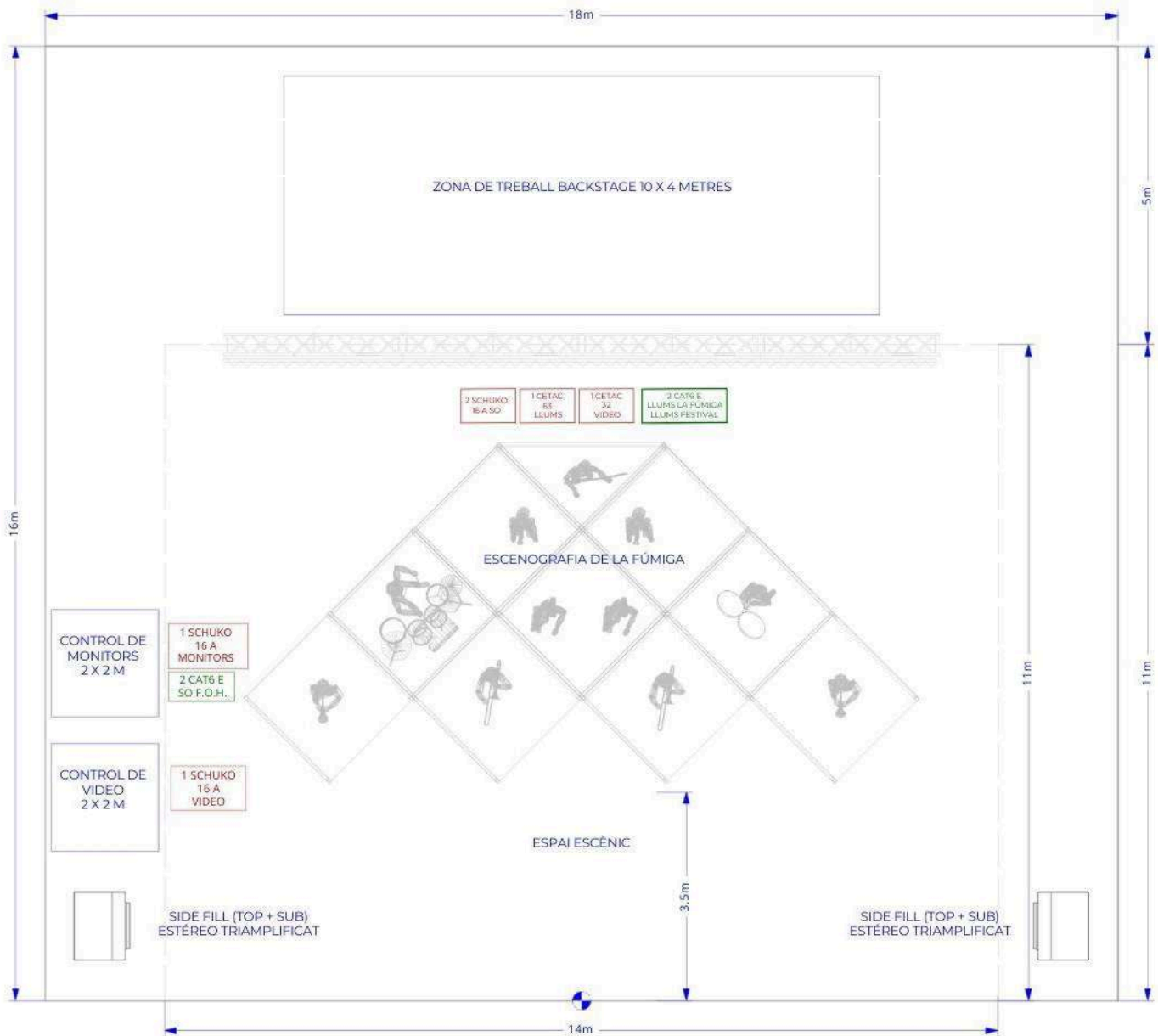
Es requerirà un sistema **SIDEFILL (TOP + SUB)** estéreo tri amplificat, preferiblement volat. Entreguem dues senyals (L i R) per als Sidefills.
(IMPRESINDIBLE CONFIRMACIÓ PER CONTRARIDER)

R.F

Agrairiem que s'inclogueren les següents freqüències per a la coordinació de RF del festival:

UNITATS	MODEL	RANG
8	MIC ULXD	H51 (534.000 - 598.000)
6	IEM PSM900	G6E (470.000 - 506.000)
1	SENNHEISER EW100 G4	A1 (470.000 - 516.000)

STAGE PLOT



LLUMS

LX1 Truss frontal (12m a una altura de 9m):

- 12 Caps mòbils WASH RGBW + Zoom. També acceptem SPOTS CMY.
- 8 Cegadores de 4 làmpades. NO LED.

LX2 Truss cenital (12 m a una altura de 8m):

- 6 Caps mòbils SPOT CMY.
- 6 Caps mòbils WASH RGBW + Zoom.
- 6 Caps mòbils BEAM.
- 6 Strobos Led RGBW.

LX3 Truss contra (12m a una altura de 7m):

- 6 Caps mòbils SPOT CMY.
- 6 Caps mòbils WASH RGBW + Zoom.
- 6 Caps mòbils BEAM.
- 6 Strobos Led RGBW.

LX4 Truss de cortesia

- 12m a una altura de 6,5m per penjar els carrers de la Fúmiga.
- Pes aproximat: 450Kg.

LX5 Truss pantalla LED

- 12m a una altura de 6,5m.
- Dimensions mínimes de 10m x 6m.

LX6 Truss teló negre

- 12m a una altura de 8m.

LX7 i LX8 Carrers perpendiculars (6m a una altura de 3m):

- 8 Caps mòbils WASH RGBW + Zoom.

Terra

- 4 Hazers + Turbines. No acceptem fum dens.
- 1 Cetac de 63 Ampers, per a llums (Al centre darrere de tarimes).
- 1 Cetac de 32 Ampers per a video (Al centre darrere de tarimes).
- 1 CAT6E lliure per a les llums de la Fúmiga (Des de control foh fins darrere de tarimes).
- 1 CAT6E per a les llums del festival. (Des de control foh fins darrere de tarimes).

IMPRESINDIBLE

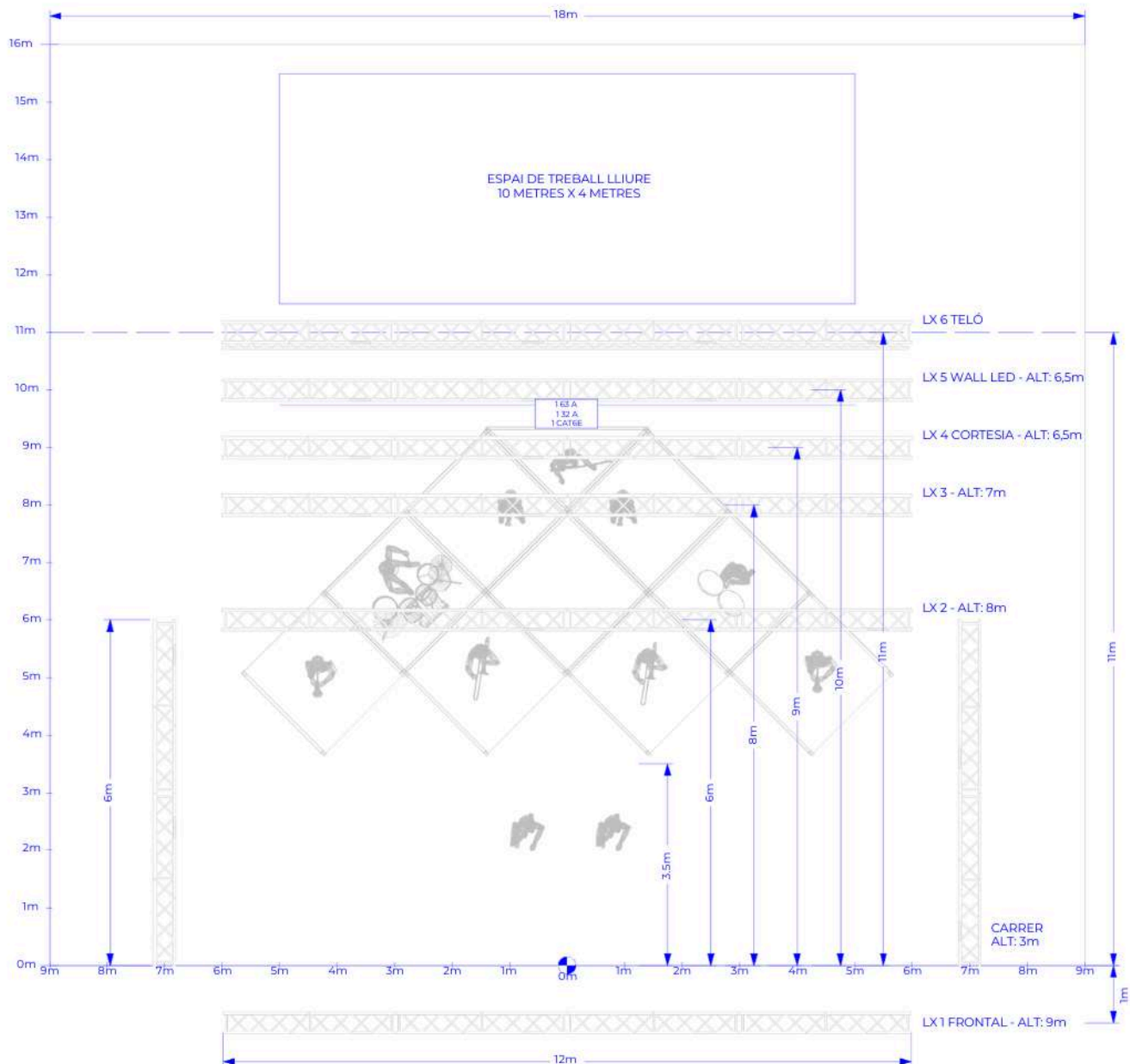
Respectar les distàncies dels trussos a la boca d'escenari. (Consultar el plànol de la planta).

Si no hi ha Layher, necessitem 2 Trussos perpendiculars de 6m a una altura de 8m per a les cortines laterals.

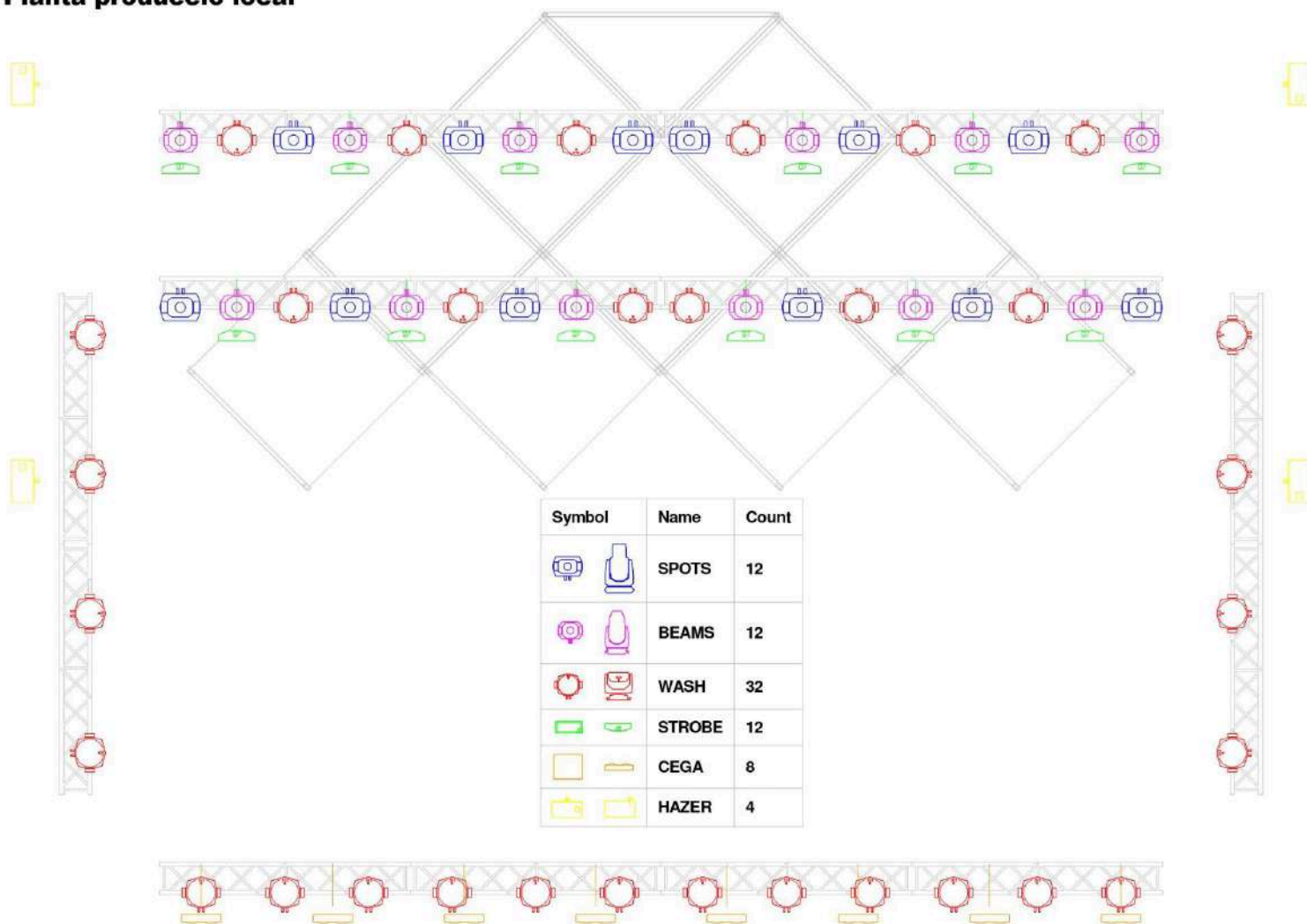
Dades del tècnic de llums

La Fúmiga porta tècnic de llums propi que treballa amb la seua Avolites Titan mobile. L'empresa que monte l'espectacle s'ha de posar en contacte amb l'oficina de producció 15 dies abans de l'actuació i enviar la següent informació: plànol d'escenari, patch dmx, model d'aparells o arxiu Wysiwyg.

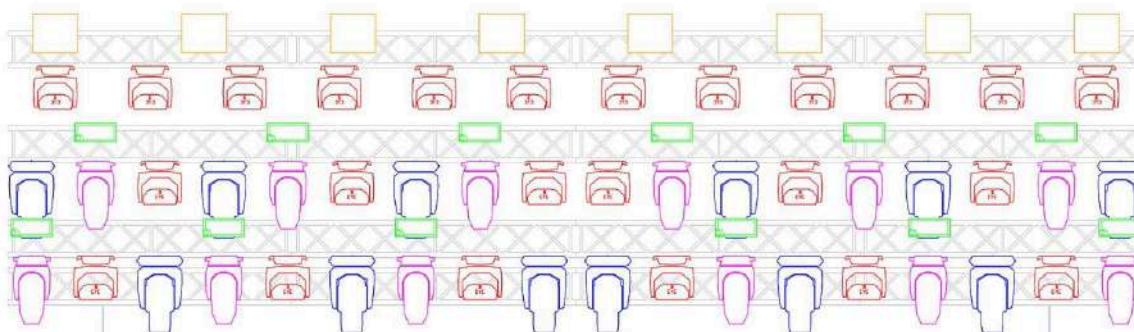
1. Planta Trussos



2. Planta producció local

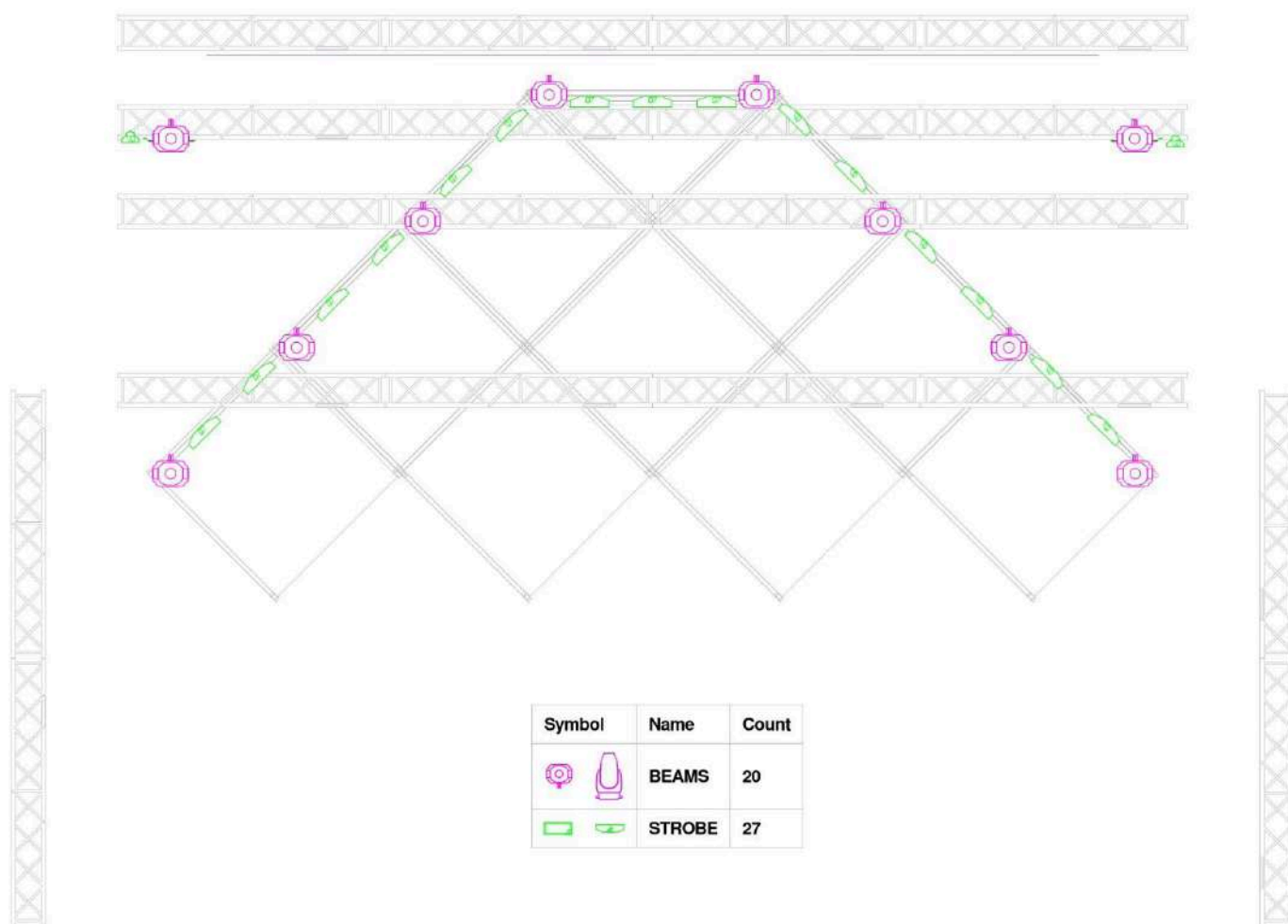


3. Front producció local



Symbol	Name	Count
	SPOTS	12
	BEAMS	12
	WASH	32
	STROBE	12
	CEGA	8
	HAZER	4

4. Planta La Fúmica



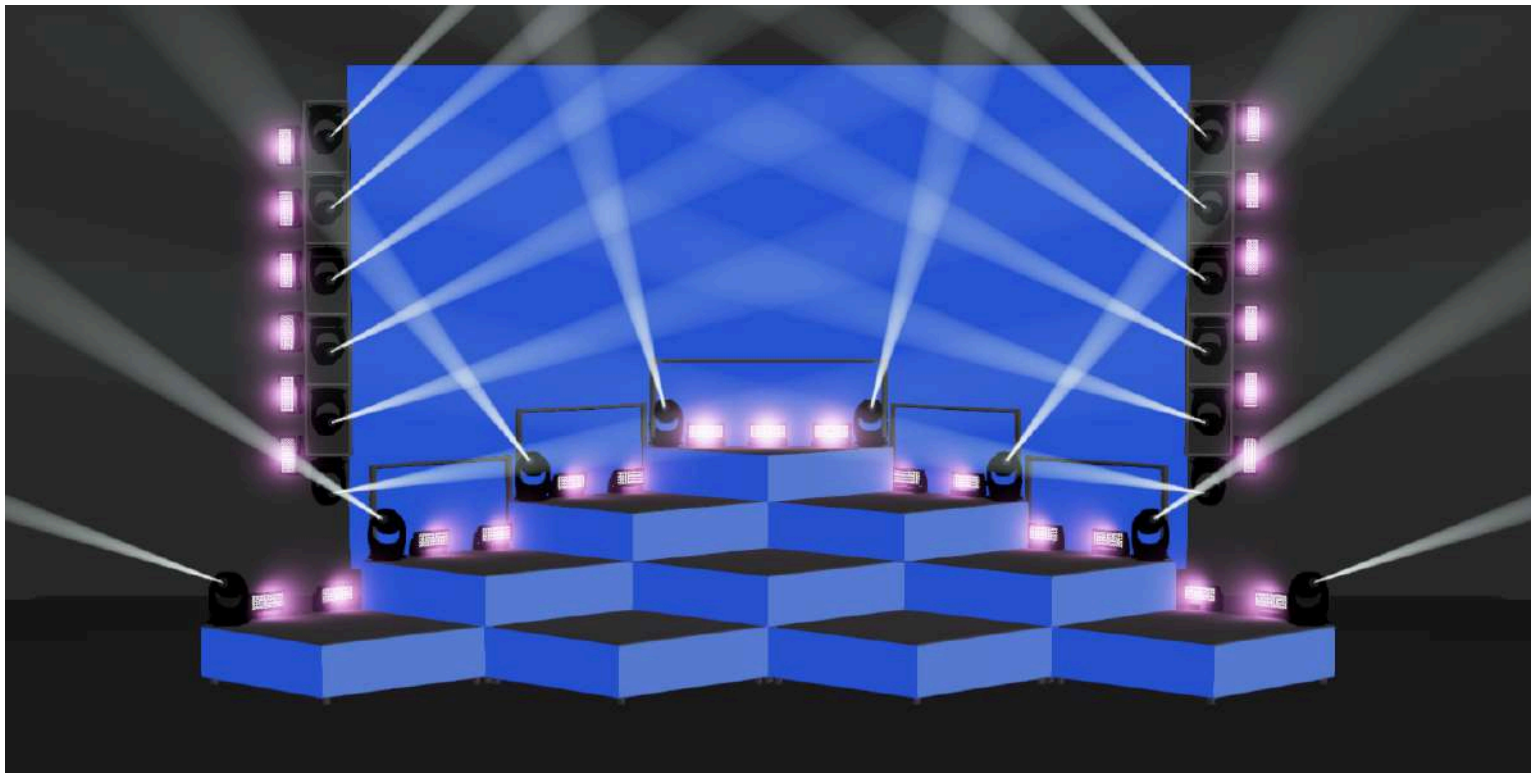
5. Front La Fúmica



Tarimes.

La Fúmiga viatja amb les seues pròpies tarimes. 10 tarimes de 2x2.

Render Orientatiu



VIDEO

Pantalla

- Mesures mínimes: 10 metres d'amplada per 5,5 metres d'alçada.
- Pixel Pitch de 3.9 com a màxim.
- El truss de la pantalla ha d'estar a 6 metres d'alçada, deixant 0,5 metres fins al terra.

Control de video

El control de video ha d'estar situat a **STAGE LEFT** (esquerra de l'escenari des de vista del públic).

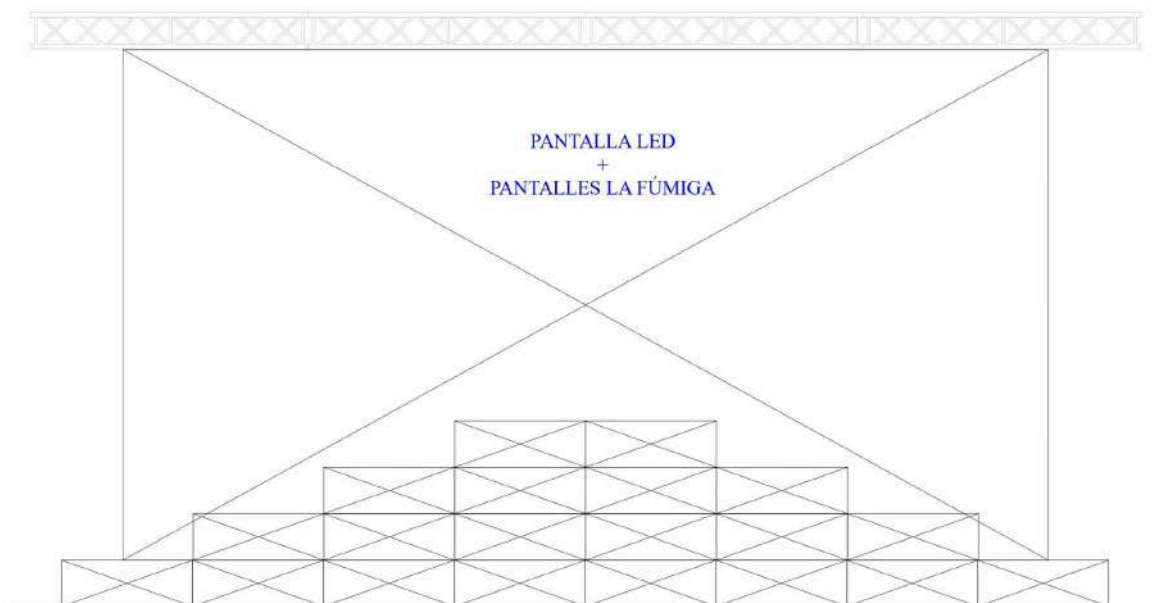
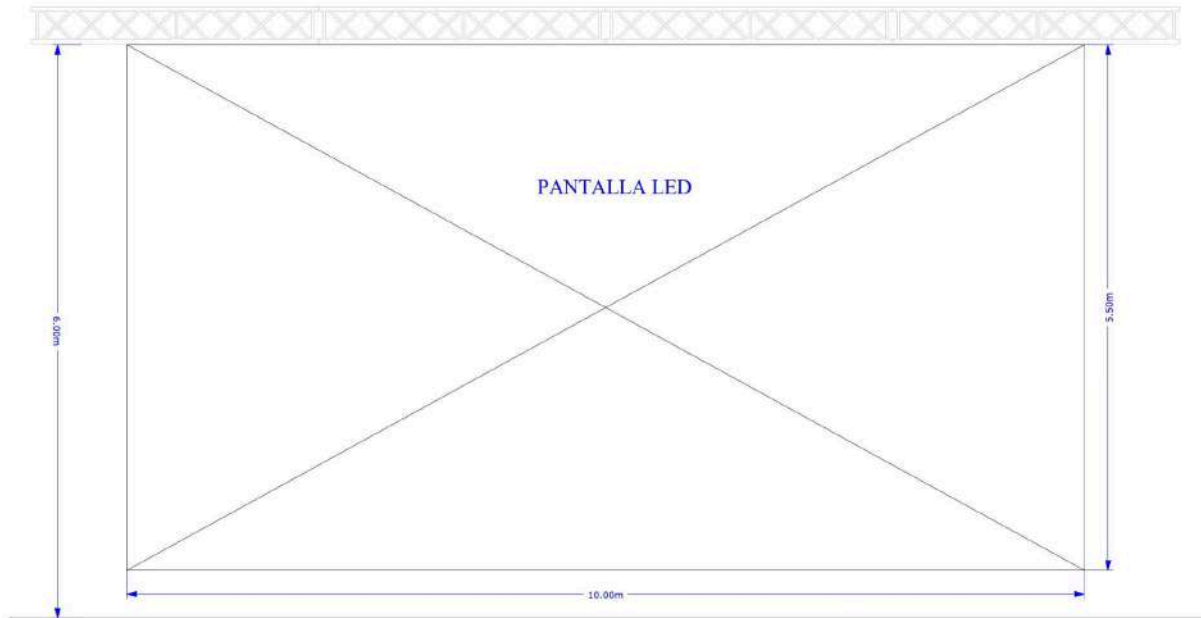
Es requereix un espai d'ús exclusiu de mínim 2m x 2m, correctament delimitat.

Es requereix un punt de corrent de 220v

La senyal de la pantalla LED trassera de video arribarà al control de video a escenari mitjançant una única connexió HDMI o Display Port en una resolució màxima 2k.

En cas de tenir configuracions diferents de pantalla o connexionat s'ha de notificar a la producció tècnica del grup quan abans per valorar i aprovar la proposta tècnica.

Plànols video



PRODUCCIÓ

Escenari

- **Mesures mínimes escenari:** 18m x 16m x 1,80m (boca x fondo x altura)
- **Mesures mínimes espai escènic:** 14m x 11m x 1,80m (boca x fondo x altura)
- **Mesures mínimes backstage:** 10m x 4m (ample x fons)
- **Clearance:** 3m
- Imprescindible accés amb rampa **minim 2,5 amplada**
- Preferible disposar d'un moll de càrrega per a descarregar directament des del nostre trailer directe a l'escenari.
- L'escenari ha de complir amb les normatives de seguretat necessàries, amb l'objectiu de garantir en tot moment la seguretat de qualsevol persona que es trobe treballant
- Haurà de disposar d'una **PRESA DE TERRA** i de totes les proteccions elèctriques necessàries.
- Es prega que tots els passos de cablejat estiguin sanejats
- Tots els accessos amb il·luminació
- És imprescindible que hi haja barana, uniforme i que la superfície siga d'un material antilliscant i que complisca les mesures de seguretat

Càrrega i Descàrrega

- **Imprescindible accés directe amb el nostre vehicle de càrrega (Trailer 16,50m) fins a la rampa d'accés** (en cap cas hi haurà més de 50 metres entre la rampa d'accés a l'escenari i la zona habilitada per al nostre vehicle de càrrega)
- **La Fúmiga desmunta i carrega el seu backline immediatament a la finalització del seu concert. S'ha de previndre una sortida habilitada per sortir amb els vehicles de La Fúmiga independentment de què el concert o festival continue. En cap cas la sortida del recinte estarà condicionada per la finalització total del concert o festival.**
- **Imprescindible comptar amb quatre persones auxiliars de càrrega i descàrrega 15 minuts abans l'arribada del grup i 20 minuts abans de finalitzar el concert.** Aquestes quatre persones **seran exclusives per a les tasques de càrrega y descàrrega.**

Parking

Una vegada descarregat tot el nostre material, s'ha de facilitar un lloc dins del recinte del concert on poder estacionar el trailer fins a la finalització del nostre concert.

Duració de les proves:

*60 minuts + 90 minuts: **150 minuts** (dues hores i mitja)*

Una vegada muntat tot el *backline* (60 minuts), l'equip tècnic necessita 90 minuts per a realitzar la prova de so.

Important: els enviaments de monitors i l'ajust de PA han d'estar comprovats a l'arribada del grup, i mai es comptabilitzaran dintre del temps de prova requerits pel grup.

***Festivals sense prova de so:** Es requereix un mínim de:

120 min per al premuntatge del backline a la part de darrere de l'escenari

30 min de canvi i checkline.

Corrent

El corrent de so i il·luminació han de ser **PUNTS INDEPENDENTS**.

Marxandatge

Portem la nostra pròpia carpa

Necessitats:

- 2 taules
- Un espai de 4 x 4 m
- 2x Preses de corrent

Restriccions d'imatge durant el concert

No està permès realitzar cap mena de fotografia o enregistrament en vídeo dalt de l'escenari sense l'autorització expressa del tour manager.

Únicament es podrà realitzar material audiovisual des del fossat.

No està permès l'ús del flaix.

Qualsevol dubte sobre aquest tema se li comunicarà al TOUR MANAGER, qui donarà les directrius oportunes.

MOLTÍSSIMES GRÀCIES PER LA VOSTRA COL·LABORACIÓ.

LA FÚMIGA. 2026

ANNEX 1 – PRODUCCIÓ / RIDER TÈCNIC

AQUEST DOCUMENT TÈCNIC I DE PRODUCCIÓ FORMA PART DEL CONTRACTE ESTABLERT ENTRE ARTISTA I EMPRESA.

PRODUCCIÓ

Punt 1 – INFRAESTRUCTURES

Punt 2 – MARXANDATGE

Punt 3 – ACREDITACIONS

Punt 4 – CÀTERING

Punt 5 – SEGURETAT

Punt 6 – HORARIS

RIDER TÈCNIC

Punt 7 – CONTACTES

Punt 8 – PRESSKIT

Punt 9 – HOSPITALITY

Punt 10 – SO

- 10.1. Backline
- 10.2. Sistema d'àudio P.A.
- 10.3. FOH (Control de sala)
- 10.4. Monitors
- 10.5. Playback
- 10.6. Time Code
- 10.7. Microfonia i RF
- 10.8. Microfonia d'ambient (Públic)
- 10.9. Llista de canals
- 10.10. Auxiliars (monitors)
- 10.11. Sistema de microfonia
- 10.12. Notes

Punt 11 – IL·LUMINACIÓ

1. Infraestructures

- 1.1. L'EMPRESA es fa responsable de la contractació d'un equip de so i llums d'acord amb els riders tècnics de l'ARTISTA (enviat a L'EMPRESA adjunt al contracte). En cas d'incompliment dels riders tècnics, l'ARTISTA es reserva el dret de suspendre l'actuació rebent íntegrament per part de l'EMPRESA l'import pactat al punt 2.1 d'aquest contracte.
- 1.2. L'empresa de so triada per l'EMPRESA o la mateixa EMPRESA haurà d'enviar a l'ARTISTA la relació de material llogat per a fer l'actuació com a mínim 30 dies abans que aquesta es porti a terme.
- 1.3. L'EMPRESA facilitarà a l'ARTISTA un escenari segur, pla i anivellat, les mesures mínimes del qual seran de 8 metres d'ample d'espai hàbil (sense P.A.'s) per 6 metres de fons i 1,6 metres d'alçada, amb capacitat de suportar 1000 kg per metre quadrat com a mínim i amb un teló negre de fons. L'escenari haurà de tenir com a mínim una escala, així com rampa de càrrega i descàrrega lateral o posterior. Escenari i públic estaran separats amb tanques fermes i segures.
- 1.4. L'EMPRESA facilitarà 15 metres de tanques antiavalots, per cobrir tot el front de l'escenari, així com les tanques necessàries per a la protecció del perímetre del control de so i il·luminació.
- 1.5. L'EMPRESA es compromet a facilitar un espai destinat a l'aparcament d'equip tècnic i personal de l'ARTISTA el més a prop possible de l'escenari i amb espai per aparcar 1 vehicles des de l'arribada fins la finalització del concert.
- 1.6. L'EMPRESA posarà a disposició de l'ARTISTA un vestidor net en el qual hi haurà llum, WC, 2 taules, nevera, una burra i cadires per a 8 persones, mirall i preses de corrent 220v. Aquest vestidor serà d'ús exclusiu de l'ARTISTA i se'n facilitarà una clau al roadmanager del grup.
- 1.7. L'EMPRESA haurà de proporcionar una taula de 1,5 x 0,5 metres mínim amb presa de corrent sobre aquesta mateix.

2. Marxandatge

- 2.1. L'EMPRESA facilitarà a l'ARTISTA un espai de 2x1m + mínim un punt de llum de 220v pel muntatge de la carpa de marxandatge. L'ARTISTA no abonarà a l'EMPRESA cap comissió per les vendes que realitzi durant el dia de l'espectacle.

- 2.2. La ubicació d'aquesta parada ha de ser dins el mateix espai de l'actuació de l'ARTISTA.

3. Acreditacions

- 3.1. L'EMPRESA facilitarà a l'ARTISTA 8 acreditacions per tot l'equip tècnic de l'espectacle (músics i tècnics) per tenir accés lliure a totes les zones de l'espai on se celebra l'espectacle.
- 3.2. L'EMPRESA posarà a disposició de l'ARTISTA un mínim de 10 invitacions de porta o taquilla per als seus compromisos.

4. Càtering

- 4.1. L'EMPRESA es compromet a facilitar a l'ARTISTA aigües (tantes com necessàries) durant la prova de so i l'actuació. El rider d'hospitalitat se li entregarà a l'ARTISTA segons els requisits de càtering de **l'Annex 1, punt 9** d'aquest contracte.

5. Seguretat

- 5.1. El personal de seguretat anirà a càrrec de l'EMPRESA. L'ARTISTA no es farà càrrec de cap alteració de l'ordre públic que pogués produir-se dins o fora del recinte del concert.
- 5.2. L'EMPRESA es farà responsable del possible deteriorament o destrucció de qualsevol material o instrument que sigui propietat de l'ARTISTA des de l'arribada a l'espai del concert i fins a la sortida, per motiu d'incendi, robatori, pèrdua o trencament per part de terceres persones, en el dia i llocs assenyalats al punt 2.1 d'aquest contracte.
- 5.3. L'EMPRESA es fa responsable de no permetre l'entrada al recinte del concert d'ampolles, llaunes o altres objectes contundents que puguin ser perillosos. L'ARTISTA podrà suspendre l'actuació si es llença algun objecte a l'escenari, cobrant la totalitat del pactat al punt 2.1 del present contracte.
- 5.4. L'ARTISTA declina des d'aquest moment tota la responsabilitat que fa referència als danys a persones o a coses que es produeixin a conseqüència de l'estat deficient de les instal·lacions o de l'absència de les mesures pertinents de seguretat, ja que la seguretat de l'espectacle és responsabilitat exclusiva de l'EMPRESA.

6. Horaris

- 6.1. L'ARTISTA durà terme una actuació de 70' minuts ininterrompudament, reservant-se el dret de sobrepassar aquest temps si ho estima convenient, sempre que no existeixin causes de força major que aconsellin el contrari.
- 6.2. L'ARTISTA disposarà de 60' minuts de proves de so. 20' minuts dedicats al muntatge del backline i instruments i 40' minuts a les proves de so. Aquestes mai seran abans de les 18:30 hores.
- 6.3. L'ARTISTA actuarà amb el seu propi backline, no compartint aquest amb altres artistes.

Com a prova de conformitat ambdues parts signen aquest document i el seu Annex per duplicat.

Svetlana

El show d'SVETLANA consisteix d'un duet dalt de l'escenari, acompanyat de tres ballarines/coristes. L'espectacle compta amb diversos moments coreografiats que requereixen un espai diàfan a l'escenari, sense elements externs a SVETLANA (com instruments d'altres grups), que puguin dificultar el moviment de les artistes.

El grup requereix realitzar un assaig tècnic d'una hora de durada, que tindrà lloc el mateix dia del concert, havent de tenir l'EMPRESA tot llest perquè es realitzi la prova a l'hora prevista i sense interrupcions.

8. Presskit

Material promocional:

9. Hospitality

- 48 x Aigües petites (fredes i naturals) durant la prova de so i l'actuació. Ampolles de 33 o 50 cl.
- 12 x Aigües amb gas fredes (tipus Vichy Catalan). Ampolles de 33 o 50 cl.
- 32 x Cerveses fredes (33 cl).
- 12 x Cerveses sense alcohol.
- 12 x *Coca-cola* zero en llauna o ampolla de vidre freda.
- Termo de cafè o cafetera (llet de vaca, llet vegetal i sucre).
- Gots i glaçons.
- Snack variat dolç (xocolata i fruits secs) i salat.
- Fruita variada.

IMPORTANT

Per a sopars cal tenir en compte que hi ha una persona CELÍACA (gluten free).
Sopar calent per a 8 persones.

10. So

10.1. BACKLINE

- Taula, rack o suport estable per col·locar l'ordinador, sistema d'in-ear i equips associats.
- Caixa d'escenari propia (si s'escau).

10.2. SISTEMA D'ÀUDIO (P.A.)

El sistema de P.A. haurà de ser adequat per cobrir el recinte de manera uniforme, amb suficient pressió sonora i sense distorsió.

El sistema haurà d'estar:

- Correctament alineat,
- En fase,
- En perfecte estat de funcionament.

Marques acceptades: Meyer Sound, L- Acoustics, d&b, DAS, Electro-voice, EAW, JBL, RCF o equivalents amb processador original.

Ens adaptem al sistema del recinte sempre que compleixi aquestes condicions.

10.3. FOH (CONTROL DE SALA)

- Taula digital professional amb un mínim de 28 entrades.

- Marques acceptades: DiGiCo, Yamaha (CL/QL/PM), Avid, Midas/Behringer, Allen & Heath.
- Tècnic de sistema disponible.

10.4. MONITORS

- Portem sistema d'in-ear sense fills propi per a:
 - 2 cantants principals (estèreo),
 - 3 coristes (mono)
 - 1 road manager.
- Es requereixen sidefills estèreo (L/R) com a reforç del sistema IEM.
- **Es preferible disposar de taula de monitors independent amb tècnic de monitors dedicat. En cas de no ser possible, les mescles es realitzaran des de FOH.**
- Es valorarà positivament la disponibilitat de control de RF per a la coordinació de freqüències, si no és possible, la realitzarà el tècnic del grup.
- Punts de corrent i regletes suficients a l'escenari.

10.5. PLAYBACK

El show es dispara des d'Ableton Live amb un sistema propi del grup operat des de l'escenari.

10.6. TIME CODE

- El show utilitza **timecode per a la sincronització amb el departament de llums.**
- Es proporcionarà senyal de **LTC (Linear Time Code)** des del sistema de playback.
- **És necessari enviar el senyal de timecode des de la taula de FOH fins a la taula de control de llums.**
- El senyal haurà de ser:
 - Estable,
 - Sense processament,
 - A nivell adequat (line level recomanat).
- La connexió es realitzarà preferiblement mitjançant: **XLR balancejat.**
- La distribució del timecode serà responsabilitat de l'empresa tècnica del recinte.
- *Es recomana verificar la correcta recepció del timecode amb el tècnic de llums abans de l'inici del show.*

10.7. MICROFONIA I RF

- Cantants principals: micròfons sense fil propis.
- Es requereixen 4 sistemes de micròfon sense fil addicionals (Shure, Sennheiser o equivalent)
- Important tenir en compte la coordinació de freqüències RF.
- Micròfon de talkback per la road manager.

10.8. MICROFONIA D'AMBIENT (PÚBLIC)

Es requereixen 2 micròfons d'ambient orientats al públic. Preferiblement:

- Condensadors.
- Col·locats a banda i banda de l'escenari (L/R) o front stage.

Aquest micròfons **no han d'anar a P.A.** i **només s'utilitzaran per a mescles d'in-ear.**

S'hauran d'enviar a IEM dels cantants principals (estèreo recomanat).
Opcionalment a la resta de músics.

El nivell haurà de ser controlable des de la taula de monitors / FOH.

10.9. LLISTA DE CANALS

- CH1 – Click (ordinador)
- CH2 – Avisos (ordinador)
- CH3 – Base L (ordinador)
- CH4 – Base R (ordinador)
- CH5 – Reforç veus L (ordinador)
- CH6 – Reforç veus R (ordinador)
- CH7 – Reforç cors L (ordinador)
- CH8 – Reforç cors R (ordinador)
- CH9 – Efectes veus L (ordinador)
- CH10 – Efectes veus R (ordinador)
- CH11 – Veu Roc (ordinador)
- CH12 – Veu Júlia (ordinador)
- CH13 – Veu col·laboració (ordinador)
- CH14 – Coro Carme
- CH15 – Coro Clara
- CH16 – Coro Ari
- CH17 – Micròfon Tindari (road manager)
- CH18 – Timecode (LTC)
- CH19 – Ambient públic L
- CH20 – Ambient públic R

10.10. AUXILIARS (MONITORS)

- AUX 1-2: IEM Roc (estèreo)
- AUX 3-4: IEM Júlia (estèreo)
- AUX 5: IEM Carme (mono)
- AUX 6: IEM Clara (mono)
- AUX 7: IEM Ari (mono)
- AUX 8: IEM Tindari
- AUX 9-10: Sidefills (estèreo)

10.11. SISTEMA DE MICROFONIA

- Roc → Micròfon propi
- Júlia → Micròfon propi
- Col·laboració → Micròfon sense fil (a càrrec de la sala / empresa)
- Carme → Micròfon sense fil (a càrrec de la sala / empresa)
- Clara → Micròfon sense fil (a càrrec de la sala / empresa)
- Ari → Micròfon sense fil (a càrrec de la sala / empresa)
- Tíndari → Micròfon sense fil (a càrrec de la sala / empresa)
- Ambient Públic → 2 micròfons (a càrrec de la sala / empresa)

10.12. NOTES

La producció porta tècnic de so propi i sistema de playback. És imprescindible disposar de temps suficient per a les proves de so.

11. Il·luminació

11.1. **Pel correcte funcionament de l'esdeveniment, el tècnic responsable de la Sala / Festival és important que llegeixi els següents requisits del show i que confirmi cadascun d'ells.**

11.2. **Material aportat per la Sala / Festival:**

- Terra:
 - x4 Hazer amb ventilador tipus Tour Hazer II o Atmosphere APS (no màquina de humo)
 - x6 Robe Led Beam 150 o similar en trípdes a 1,25m d'alçada.
- Top:
 - x12 Spots Robin Esprite o similar
 - x12 Wash Mac Quantum Wash o similar
 - x7 Wash Mac Quantum Wash o similar pel frontal
 - x8 Q-7 de SGM o similar
 - Cegadora suficient per poder il·luminar tot el públic.

El material aprotat per la banda és:

- Terra:
 - X4 Pro Light Strobe 400 (**veure plànols adjuntats**)

11.3. **Control d'il·luminació**

L'esdeveniment ha de disposar d'una **GrandMA2 light** (no ultralight no command wing)

En cas de no complir amb aquest requisit s'haurà de tenir un espai exclusiu de 1x0,5x1,1m a FOH.

És imprescindible que el control estigui **centrat i situat dins del públic**.

És necessari que s'aporti la següent documentació de la sala o festival amb **mínim un més d'antelació abans de l'actuació**:

- MVR del muntatge de llums amb els modes correctes de fixtures.

11.4. Pack de terra (**veure plànols adjuntats**)

- Potència material: Necessitem 1 shucko 230V a l'escenari (**veure plànols adjuntats**).
- Senyal:
 - x1 Universos de Hospitalitat.
 - x1 Ethernet lliures de FOH a escenari.

En cas d'haver de posar el control nosaltres només podem treure 3 universos físics, pel que s'hauria de posar un mode d'artnet si hi ha més de 3 universos.

En cas de no complir amb aquests requisits s'haurà d'avisar amb la suficient antelació.

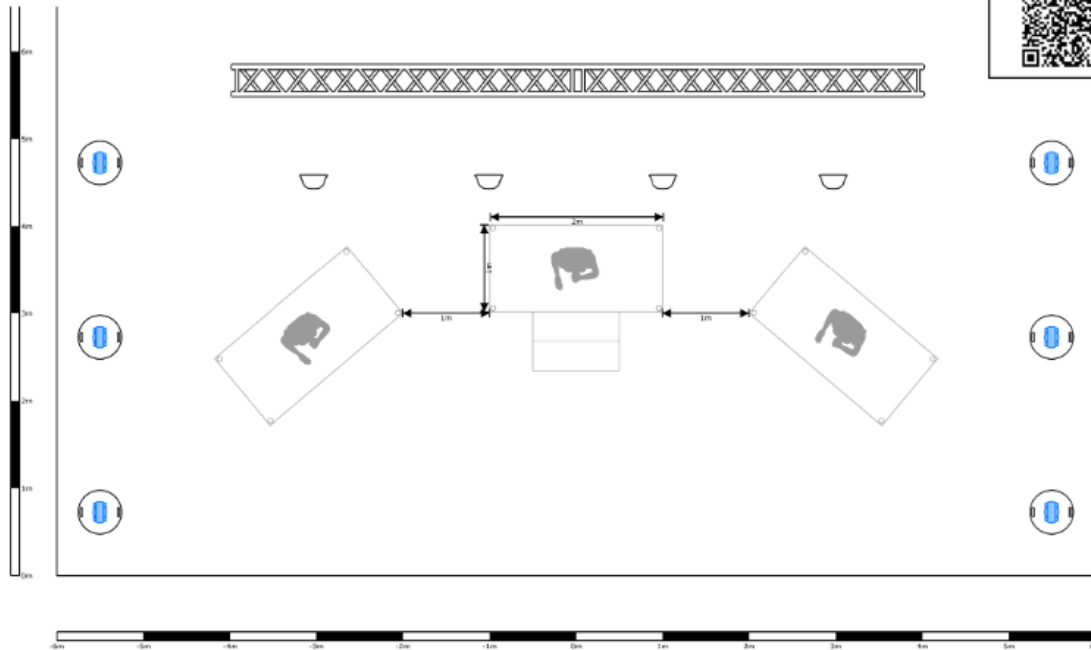
12. Escenografia (veure els plànols seguits)

12.1. Es necessiten 3 tarimes, 2 a 20cm i 1 a 40cm. L'ARTISTA porta una escala per la de 40cm.

12.2. Es necessita un escenari NET, sense backline, tarimes ni estructures d'altres grups.

12.3. L'ARTISTA porta un teló de 8x5m → [Link per veure la documentació del teló](#).
Important: La Sala / Festival ha d'aportar una barra lliure de 8m per penjar el teló a 5m d'alçada.

Svetlana Tarimes Planta

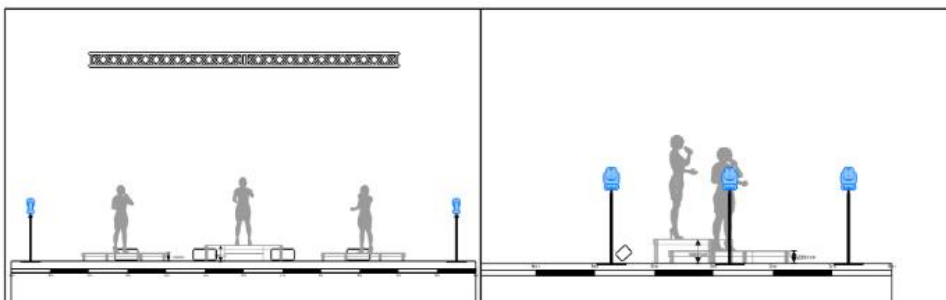


Escala: 1:50

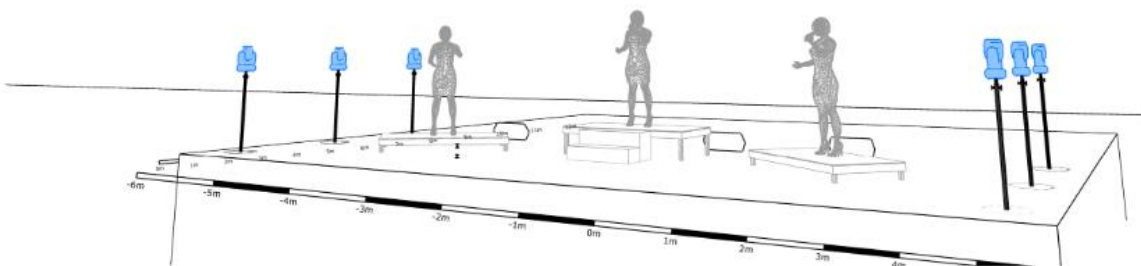
Tarimes Svetlana

Front

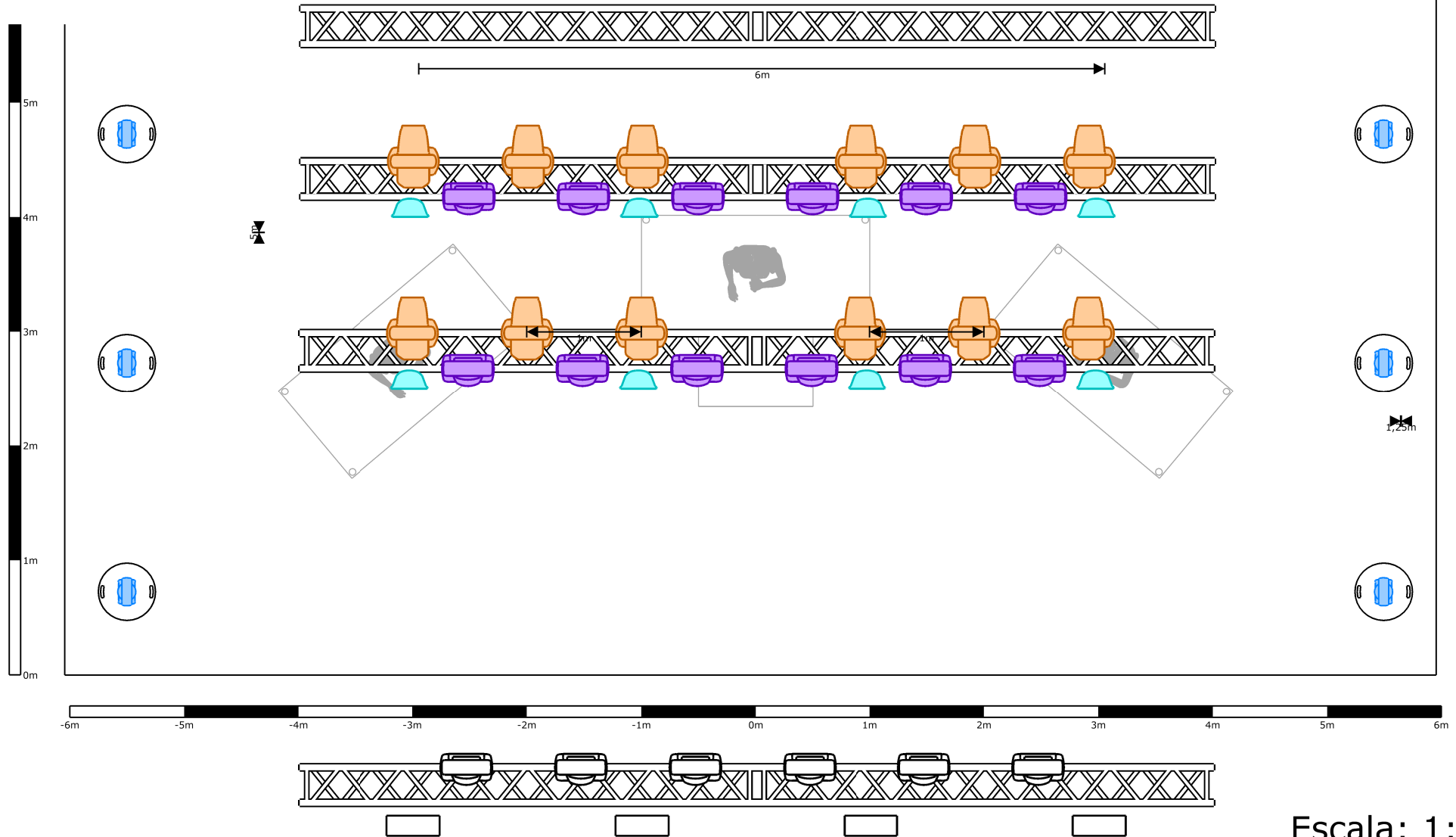
Section







Perspective



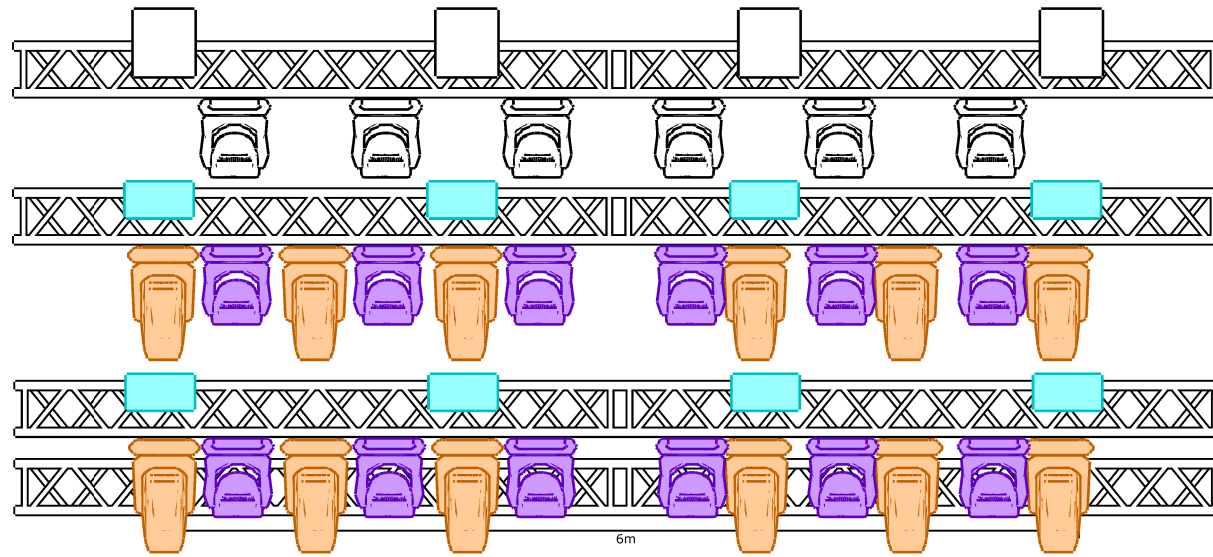
Plan View



Escala: 1:50

Project	Gira 2026 - Svetlana	Project date	27/03/2026	Check de last Plot update	Drawing version	2
Lighting designer	GuillemCVidal	Symbol key  Robin Esprite HP (12)  Q-8 (8)  Robin LEDBeam 150 FW RGBW (6)				
Technical director	Guillem Carbonell Vidal					

Front view






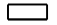


5m

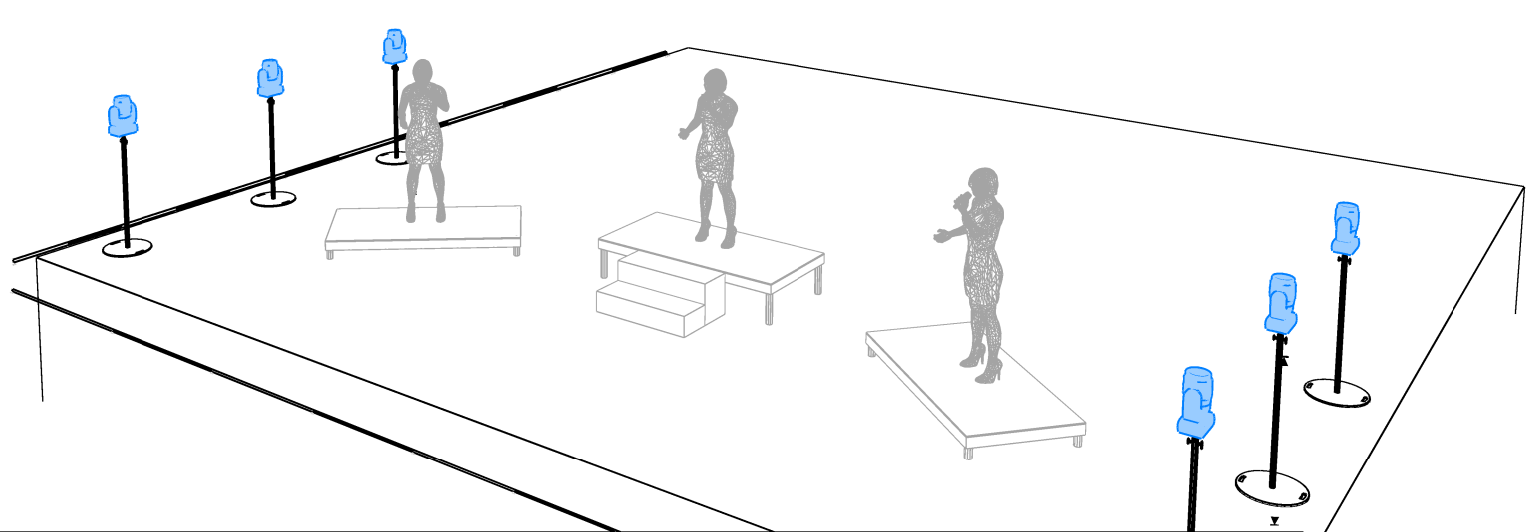
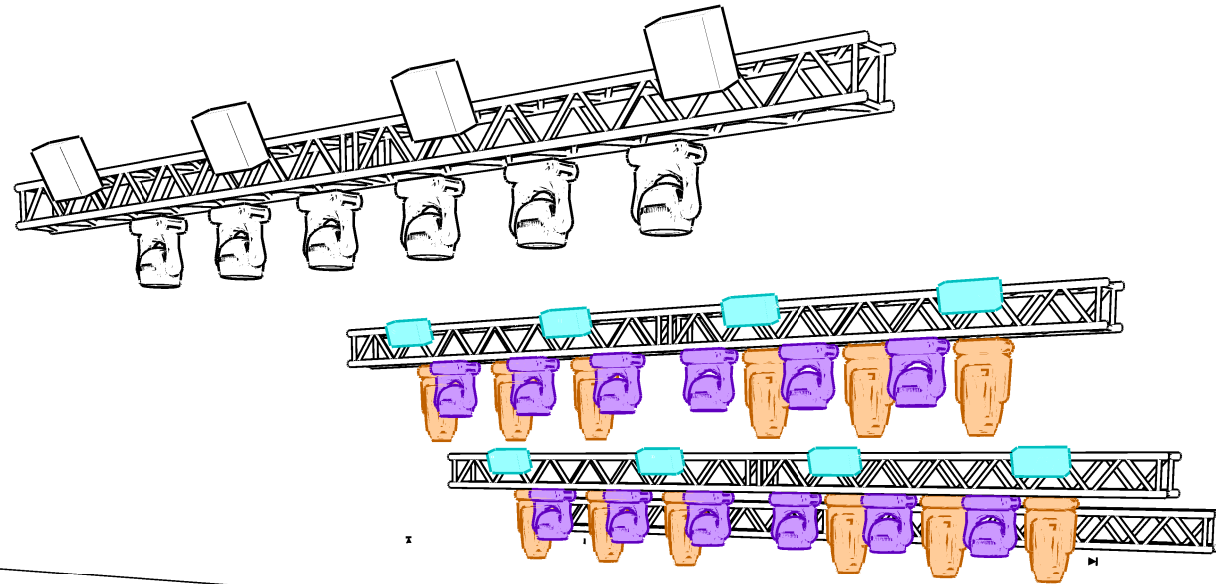
6m




1,25m

Escala: 1:50

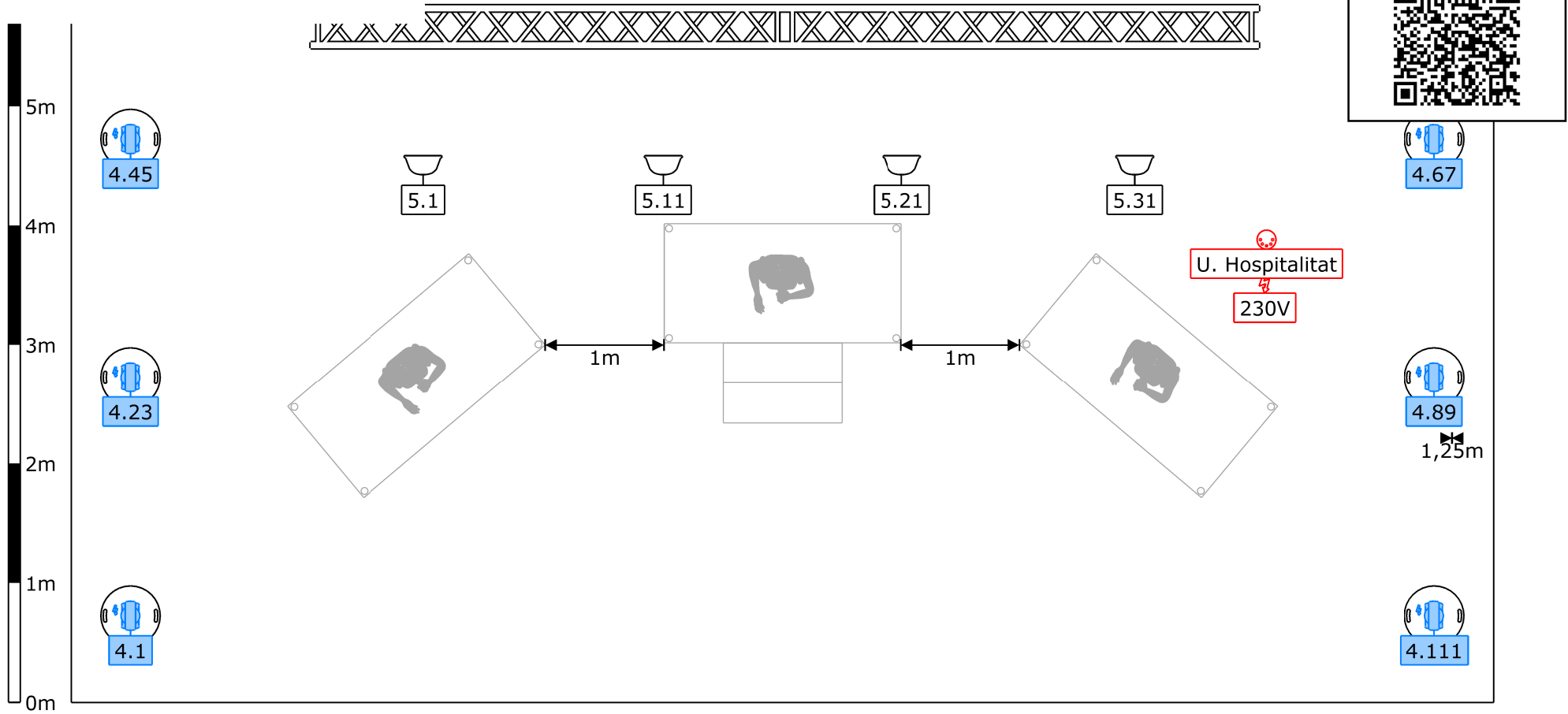
Symbol key					
	Robin Esprite HP (12)		MAC Quantum Wash (12)		Q-8 (8)
	MAC Quantum Wash (6)		Robin LEDBeam 150 FW RGBW		Blinder 4 lamps (4)

Perspective view



Symbol key											
	Robin Esprite HP (12)		MAC Quantum Wash (12)		Q-8 (8)		MAC Quantum Wash (6)		Robin LEDBeam 150 FW RGBW		Blinder 4 lamps (4)

Ground Package Plan View



Material aportat per la banda



Pixel Strobe 400 RGB (4)

Material aportat pel festival:



Robin LEDBeam 150 FW RGBW (6)

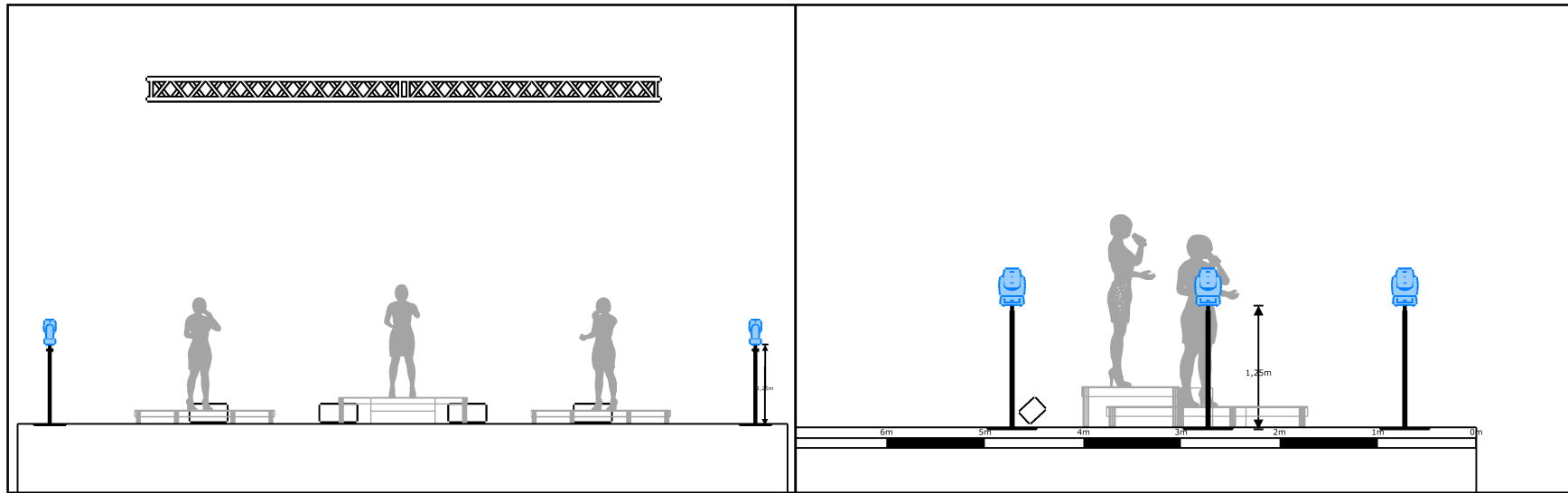
Escala: 1:50

Ground Package

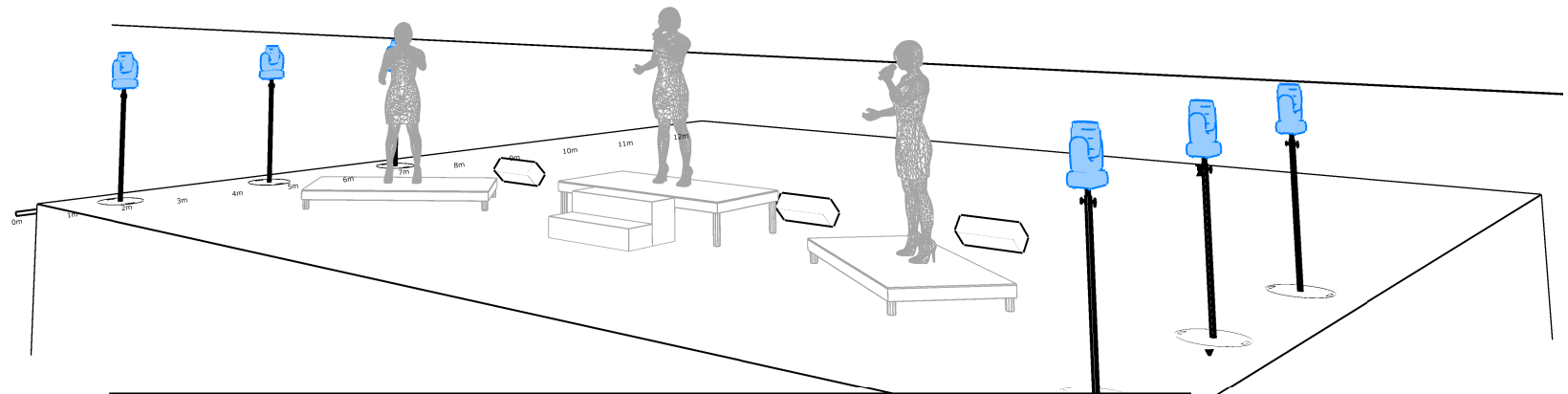


Front

Section



Prespective



Material aportat per la banda



Pixel Strobe 400 RGB (4)

Material aportat pel festival:



Robin LEDBeam 150 FW RGBW (6)

Sinopsi DJ Pablo

Les seves sessions són fresques, divertides i capaces d'adaptar-se a qualsevol tipus de públic. Amb el seu DJ set i la seva experiència com a speaker, ofereix una acurada selecció de música actual sense oblidar els grans clàssics que han marcat diferents generacions.

Rider tècnic DJ Pablo

- El DJ porta la seva pròpia controladora (Pioneer RX3), amb sortida en XLR L/R.
- Necessita sortida de monitor per booth (jack 6,3 mm mono).
- És important que els monitors de cabina els pugui controlar directament.
- Necessita micròfon sense fils (gestionat pel tècnic de so).
- Demanem que des de control s'envii la mescla de micró pels monitors.
- Cal disposar d'una tarima o taula de DJ d'aproximadament 2 x 1 m i una alçada d'uns 100 cm.