

**PLEC TÈCNIC DEL CONTRATE  
DE CESSIÓ D'ÚS DEL LOCAL DE  
RESTAURACIÓ DEL SECTOR "A"  
DE L'ESTACIÓ D'AUTOBUSOS  
BARCELONA NORD**

1.	ANTECEDENTS .....	3
2.	OBJECTE .....	3
3.	DESCRIPCIÓ DELS ESPAIS .....	4
3.2.	Característiques de la gestió i explotació de l'activitat de restauració.....	7
5.	NORMES GENERALS D'EXPLOTACIÓ.....	10
5.1.	Propòsit .....	10
5.2.	Desenvolupament de l'activitat .....	10
5.3.	Personal en el local de restauració.....	11
5.4.	Espais exteriors, decoració, rètols i senyalització .....	12
5.5.	Elements publicitaris.....	13
5.6.	Qualitat - Reclamacions i queixes dels clients .....	13
5.7.	Deures de L'Adjudicatari.....	14
5.8.	Responsable del contracte .....	14
6.	REQUERIMENTS OPERATIUS .....	14
6.1.	Horaris .....	14
6.2.	Neteja espais de restauració .....	15
6.3.	Sostenibilitat .....	16
6.4.	Seguretat.....	18
7.	REQUERIMENTS TÈCNICS.....	18
7.1.	Característiques d'entrega del local .....	18
7.2.	Condicionament de local i espais.....	22
7.3.	Manteniment del local, espais i instal·lacions .....	24
7.4.	Subministraments energètics.....	25
8.	NORMATIVA LEGAL APLICABLE .....	26
9.	PERMISOS I L·LICÈNCIES.....	26
10.	CONTROL D'EXECUCIÓ DEL CONTRACTE .....	26
11.	ASSEGURANÇA.....	26

## 1. ANTECEDENTS

L'any **1991** el Departament de Política Territorial i Obres Públiques (Direcció General de Transports) de la Generalitat de Catalunya **va atorgar a l'Ajuntament de Barcelona la concessió administrativa per a l'explotació del servei públic** d'Estació d'Autobusos de Barcelona-Nord, per un **termini de 50 anys**.

A la vegada, l'Ajuntament de Barcelona **va encomanar aquesta explotació** a la Societat Municipal d'Aparcaments i Serveis, SA, actualment **Barcelona de Serveis Municipals S.A.**.

Els canvis socials i en la mobilitat, els nous hàbits turístics i urbans i la millora de la infraestructura fan necessària una actuació per convertir l'Estació en un **punt de referència per la mobilitat turística** i en un espai on generar **experiències de viatge positives** des d'**espais confortables i segurs**, amb tots els serveis necessaris i de **qualitat excel·lent**, connectats amb altres modes de transport.

Barcelona de Serveis Municipals, després de 30 anys liderant la gestió de l'Estació inicial, al 2021, el procés de transformació de l'Estació amb l'objectiu de crear el **nou hub de mobilitat turística** de la ciutat, concentrant en un mateix espai els fluxos d'arribades i sortides de Barcelona. Fruit d'aquest procés de transformació, es duen a terme diferents procediments de contractació, entre els que es troba l'objecte d'aquest plec tècnic.

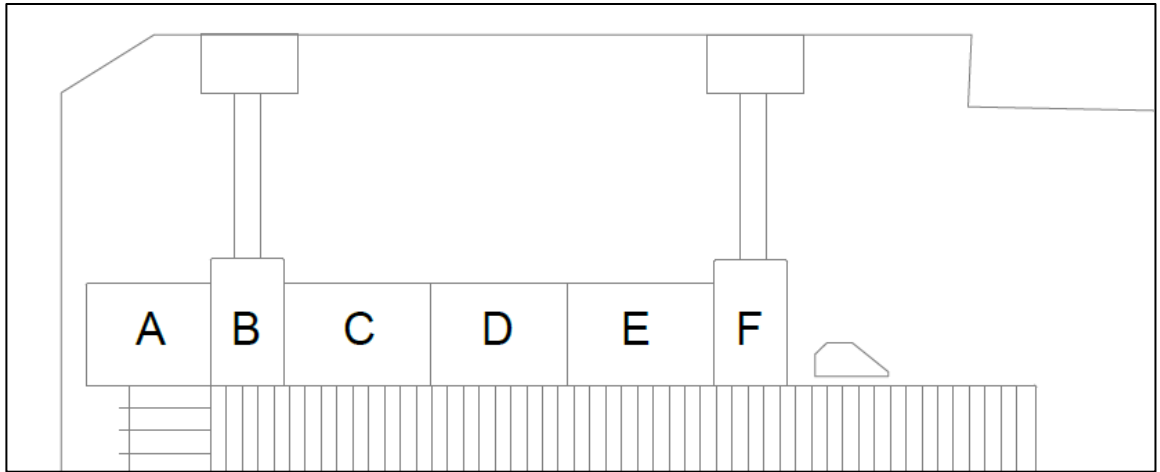
La transformació de l'Estació d'Autobusos Barcelona Nord es durà a terme durant els propers 2 anys, sense aturar l'activitat quotidiana que s'hi desenvolupa.

La Transformació de l'Estació d'Autobusos Barcelona Nord es presenta com un dels projectes més rellevants de l'Estratègia de Sostenibilitat Turística en Destinacions de Barcelona de l'Ajuntament de Barcelona, amb l'objectiu de **fomentar la mobilitat turística sostenible** compatible amb el **model turístic i de mobilitat de la ciutat**.

## 2. OBJECTE

L'objecte d'aquest plec de prescripcions tècniques és establir les bases que regiran l'adjudicació del Contracte de cessió d'ús d'un local destinat a l'activitat de restauració en el sector A de l'Estació d'Autobusos Barcelona Nord, instal·lació gestionada per Barcelona de Serveis Municipals, S.A. (en endavant BSM): **local número 1<sub>A</sub>**.

Així, per tal de respectar la subjecció als principis de contractació pública que BSM assumeix, el present contracte per al local 1<sub>A</sub> sector A de l'Estació d'Autobusos Barcelona Nord s'adjudicarà aplicant per analogia els principis i normes reguladores fixats a la Llei Llei 9/2017, de 8 de novembre, de Contractes del Sector Públic,.



Divisió per sectors de l'Estació d'Autobusos Barcelona Nord

### 3. DESCRIPCIÓ DELS ESPAIS

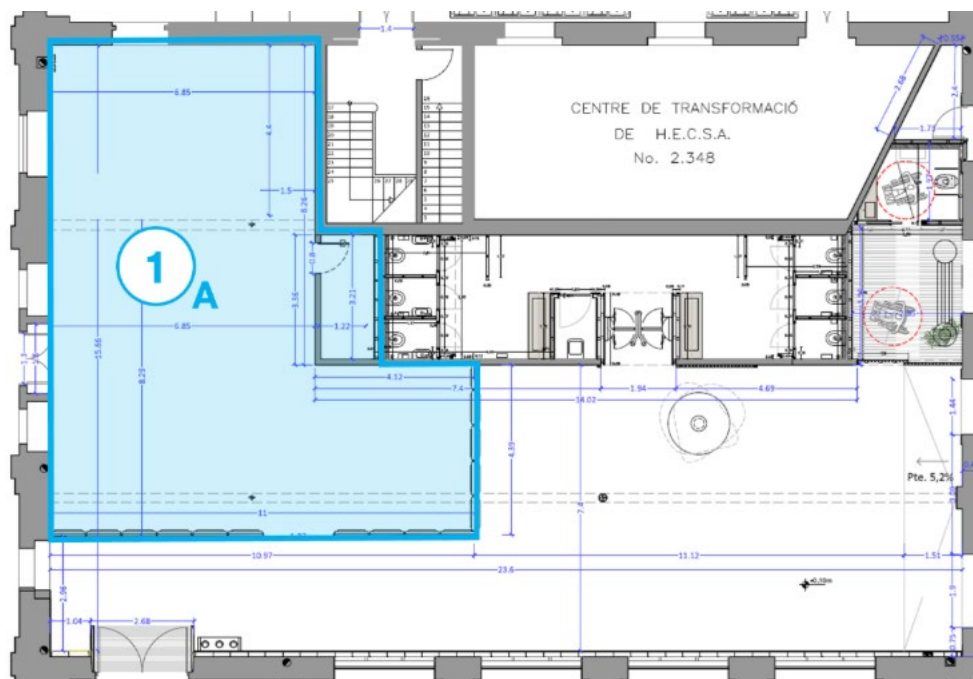
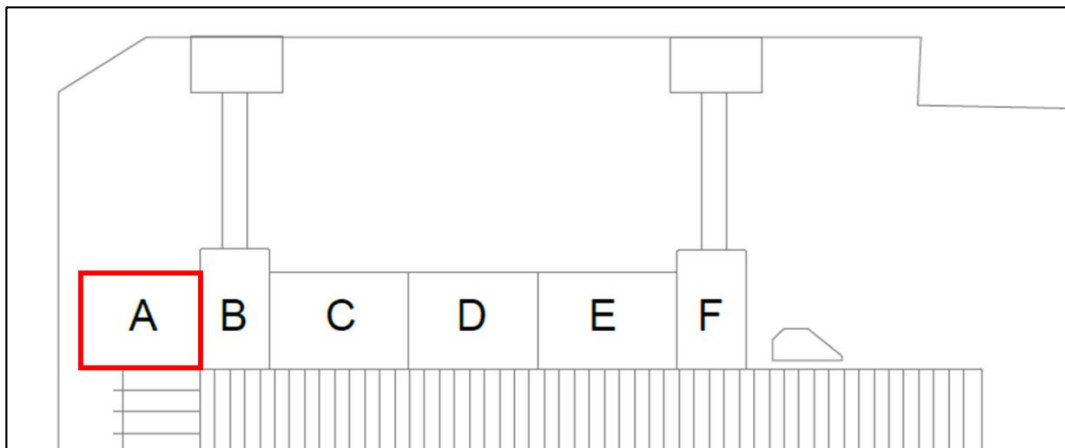
L'Estació d'Autobusos Barcelona Nord es transformarà **canviant la disposició dels serveis, millorant-ne l'accessibilitat** i creant una configuració que **augmentarà el confort i la seguretat** global de l'Estació.

La **recuperació de l'encant històric i patrimonial** de l'edifici de l'estació i la **millora del confort global** de tots els espais són dos dels elements protagonistes en la definició dels espais interiors, tenint en compte una **gestió dels fluxos** de persones òptima dins i en els entorns de l'edifici.

El projecte de transformació de l'Estació d'Autobusos Barcelona Nord **recupera la pedra i maó original** als paraments verticals, amb instal·lacions vistes, amb una **pavimentació de pedra calcària travertí**, color crema i la construcció d'un **nou forjat de revoltó ceràmic amb biguetes d'acer**. La nova Estació estarà equipada amb un **mobiliari unificat**, resistent i fàcil pel manteniment, de **roure massís i acer acabat pintat color gris fosc** i amb una **il·luminació de LEDs**, reduint el consum i uniforme en tota l'Estació, amb un color de temperatura de 3.000°K. Veure renders adjunts.

El local ubicat en el sector A de l'estació es situarà en el **principal mòdul d'accés a l'estació** des de l'exterior. El sector A disposarà d'un espai delimitat per a la instal·lació de **taules i cadires** dissenyats per a que els viatgers i viatgeres, i els veïns i veïnes de l'estació **puguin consumir confortablement els productes adquirits** en el local de restauració. En tot cas la instal·lació del mobiliari anirà a càrrec de l'adjudicatari.

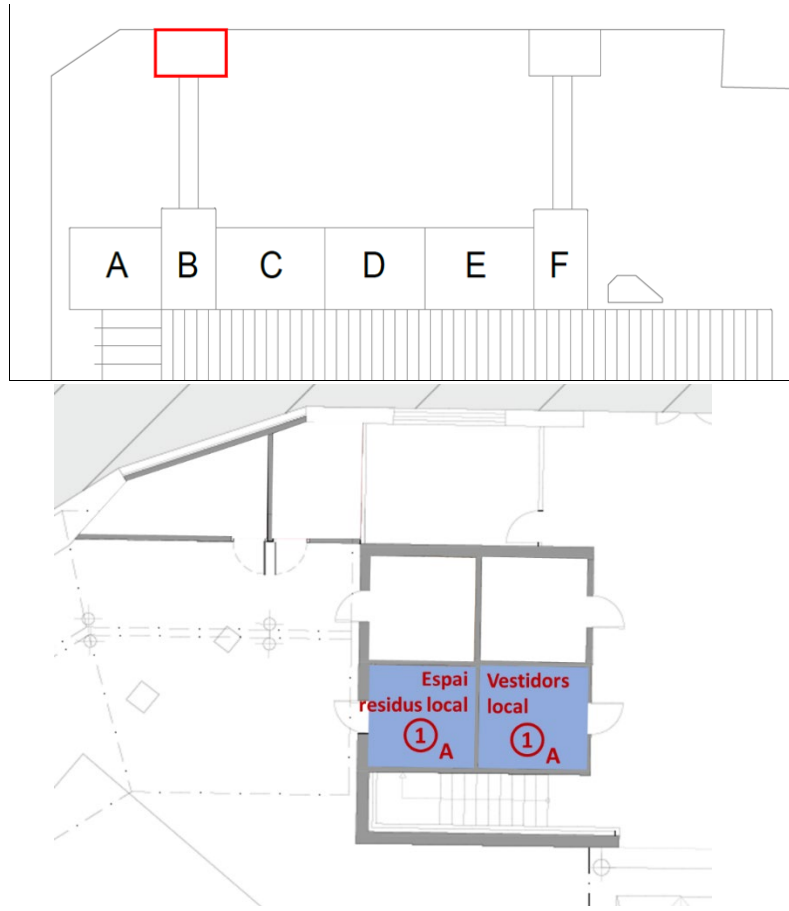
**Situació de l'espai a licitar:**



*Sector A de l'Estació d'Autobusos Barcelona Nord*

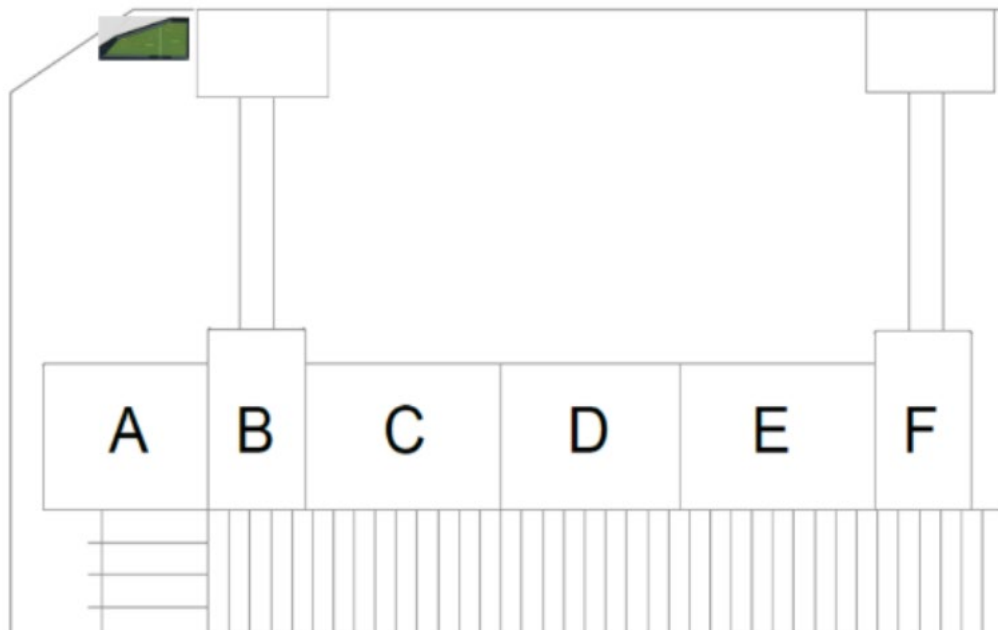
El local de restauració, objecte d'aquest plec, disposa d'un espai annex destinat, preferentment, a **vestuaris per al seu personal** i un altre espai annex destinat, exclusivament, a la **gestió de residus i reciclatge**.

Els **bujols** i **mobiliari** a instal·lar en aquest espai, en tot cas, anirà **a càrrec de l'adjudicatari**.



*Espai Annex per a la gestió de la restauració de l'Estació d'Autobusos Barcelona Nord*

Adicionalment, el local de restauració objecte d'aquest plec, disposa d'un **espai extra d'emmagatzematge de 13,71m<sup>2</sup>**:



## 4. DESCRIPCIÓ DE LA GESTIÓ I EXPLOTACIÓ DE L'ACTIVITAT DE RESTAURACIÓ

### 4.1. Previ

L'Estació d'Autobusos Barcelona Nord vol renéixer com un **punt de referència per als viatgers i viatgeres** que passen per la ciutat de Barcelona, i un espai amb presència en el barri, on es puguin trobar tots els **serveis necessaris**, amb una **oferta de restauració variada** i amb una **qualitat excel·lent** i un **espai obert a la ciutat i al barri**.

Addicionalment al local de restauració 1<sub>A</sub>, objecte d'aquest contracte, en el mòdul D de l'Estació s'hi ubica un local de restauració, *take away*, destinat a cobrir les necessitats dels viatgers i viatgeres de l'estació. A continuació es descriu la l'oferta gastronòmica del sector D,:

- **Forn/cafeteria:** oferta gastronòmica articulada al voltant de productes de **brioixeria** dolça i salada, entrepans freds i calents, pizzes, empanades i pastissos.
- **Healthy/green:** oferta gastronòmica basada en menjar fresc, saludable, ràpid i personalitzable, amb opcions de *wraps* enrotllats, pa de pita farcit i amanides.

El punt de restauració situat en el **mòdul A**, objecte d'aquest Plec, s'oferirà una oferta gastronòmica on tots els productes oferts responen a **una mateixa línia gastronòmica**, que **és complementària** i que és **oberta al barri i a la ciutat**.

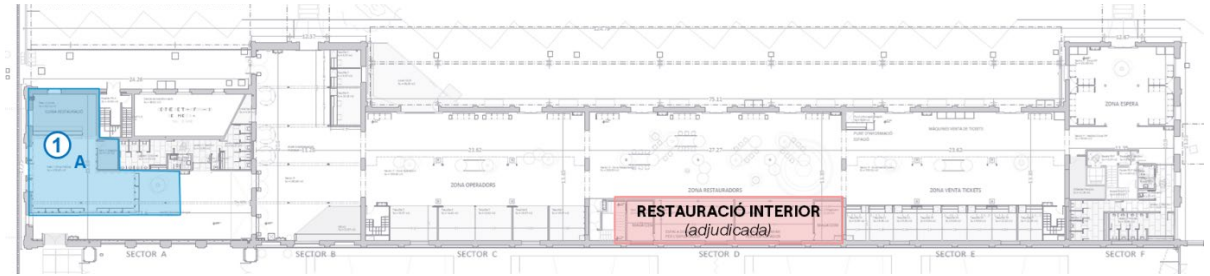
### 4.2. Característiques de la gestió i explotació de l'activitat de restauració

Els adjudicataris gestionaran el negoci de restauració en el local destinat a l'efecte i en base a la llicència d'activitat de la qual disposen.

L'oferta gastronòmica de l'Estació d'Autobusos Barcelona Nord ha de ser diversa, de qualitat, amb producte de proximitat, per a tots els públics, continua i sostenible i amb aquest motiu es fa la següent distribució d'oferta gastronòmica per cadascú del local de restauració:

L'Estació disposa de dos (2) locals de restauració que sorgiran del projecte d'adequació de l'estació, i dels quals es licita en aquest procediment 1 local, que correspon al **local número 1<sub>A</sub>**.

La distribució i característiques d'aquest local es reproduïxen al plànol que consta a continuació:



	Superfície local [m <sup>2</sup> ]
<b>Restauració interior</b>	100
<b>Local 1<sub>A</sub></b>	136,27

\* Aquests amidaments són orientatius basats en el projecte bàsic i s'hauran d'ajustar amb el projecte executiu definitiu construït.

No es podrà sobrepassar els espais limitats amb cap element de mobiliari, ni expandir l'activitat de restauració, essent considerat un incompliment del contracte molt greu, d'acord amb el previst al contracte tipus que conforma l'expedient.

De forma addicional a l'objecte d'aquest contracte, l'adjudicatari del local número 1<sub>A</sub>, objecte d'aquest Plec, podrà sol·licitar, a l'òrgan competent, la ubicació d'una terrassa exterior, abonant les taxes corresponents definides per l'òrgan competent i, en tot cas, el mobiliari a instal·lar anirà a càrrec de l'adjudicatari.

A continuació es descriu la proposta gastronòmica del sector D:

- **Forn/cafeteria:** oferta gastronòmica articulada al voltant de productes de brioixeria dolça i salada, entrepans freds i calents, pizzes, empanades i pastissos.
- **Healthy/green:** oferta gastronòmica basada en menjar fresc, saludable, ràpid i personalitzable, amb opcions de wraps enrotllats, pa de pita farcit i amanides.

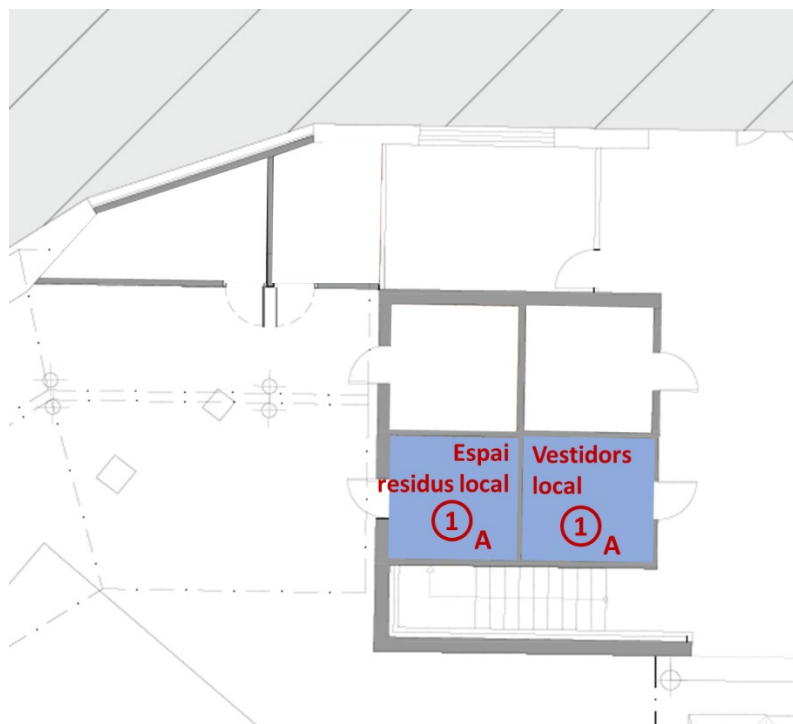
Es valorarà positivament, entre d'altres criteris, a aquella **oferta gastronòmica**

- **on tots els productes oferts responen a una mateixa línia gastronòmica, que pugui ser complementària i diferencial respecte la restauració interior ja adjudicada per als locals del sector D de l'Estació, i que sigui oberta al barri i a la ciutat,** sense definir ni quedar circumscrita a un tipus de restauració determinada.
- **que incorpori una oferta 360, entesa com aquella que acrediti la seva capacitat per donar servei durant les diferents franges de consum al llarg del dia, incorporant una oferta adaptada a esmorzars, brunch, dinars, berenars i sopars, així com opcions de consum ràpid i opcions orientades a una estada més prolongada. Es valorarà especialment la capacitat de la**

proposta per oferir una experiència gastronòmica completa durant tota la jornada i adaptada a la diversitat de perfils d'usuaris de l'Estació.

- que incorpori, reinterpreti o dialogui amb els valors associats a la cultura gastronòmica mediterrània, entesa com un dels principals trets identitaris de Barcelona i del seu estil de vida, des d'una perspectiva contemporània, oberta, innovadora i internacional.
- que mostri capacitat per desenvolupar activitats complementàries vinculats a l'activitat de l'Estació d'autobusos Barcelona Nord, com ara càterings, coffee breaks, esmorzars corporatius, serveis per a reunions o esdeveniments i altres formats gastronòmics associats a l'activitat professional, institucional o promocional que es pugui dur a terme a l'equipament

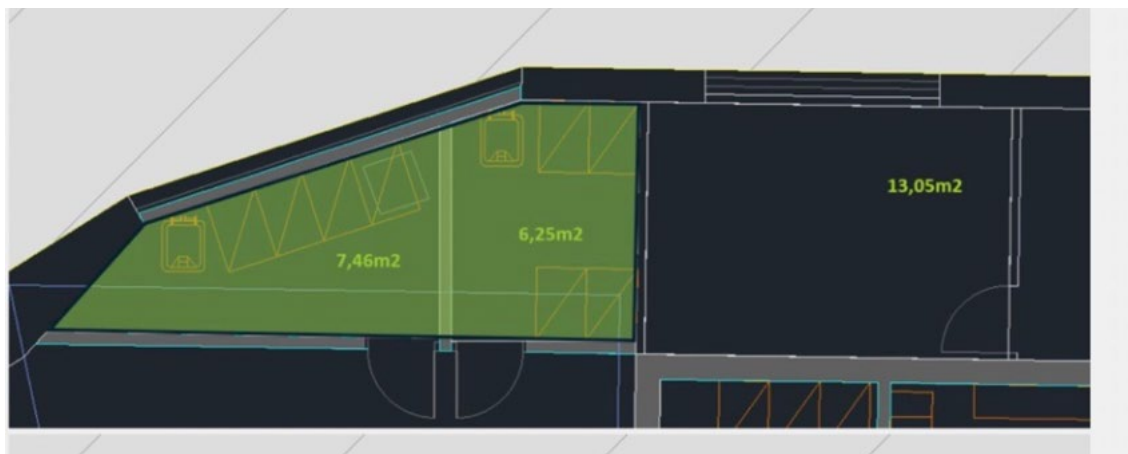
La distribució i característiques dels espais destinats a **vestidors per al personal** i per a la **gestió de residus**, vinculats al local de restauració objecte d'aquest plec, es reproduïxen al plànol que consta a continuació:



	Superfície [m <sup>2</sup> ]
<b>Local 1<sub>A</sub> – Vestidors</b>	7,15
<b>Local 1<sub>A</sub> – Espai residus</b>	6,76

\* Aquests amidament són orientatives basades en el projecte bàsic i s'hauran d'ajustar amb el projecte executiue definitiu construït.

La distribució i característiques de l'espai **adicional d'emmagatzematge**, vinculat al local de restauració objecte d'aquest plec, es reproduïx al plànol que consta a continuació:



	Superfície [m <sup>2</sup> ]
<b>Local 1<sub>A</sub> – Magatzem</b>	13,71

## 5. NORMES GENERALS D'EXPLOTACIÓ

### 5.1. Propòsit

Per al desenvolupament de l'activitat, l'adjudicatari haurà de seguir en tot moment allò indicat en les bases d'aquesta licitació, així com restarà obligat a complir el Reglament Intern d'Explotació vigent de l'Estació d'Autobusos Barcelona Nord i la normativa vigent aplicable.

Tots els costos que s'originin com a conseqüència de la implementació i compliment d'aquestes normes seran a càrrec de l'adjudicatari.

### 5.2. Desenvolupament de l'activitat

L'adjudicatari està obligat a fer servir el local i espais adscrits al contracte amb l'únic propòsit especificat en l'objecte del contracte.

A més no vendrà, exhibirà o exposarà a la venda béns o articles, ni exercirà una altra classed'activitat que no sigui la pròpia de l'objecte de l'explotació, sense la prèvia autorització deBSM.

Així mateix, l'adjudicatari aportarà tots aquells mitjans materials, tècnics i humans necessaris per realitzar l'explotació indicada.

L'adjudicatari està obligat a realitzar les inversions necessàries en el local objecte del present plec per tal de posar en funcionament l'activitat.

L'adjudicatari estarà obligat a realitzar les inversions necessàries per tal de retornar els espais cedits al finalitzar l'etapa contractual "lliures, vacus i expedits".

No està permès fer operacions de càrrega i descàrrega fora de les zones

establertes a talfi o fora de l'horari establert.

La gestió de residus i els bujols estaran ubicats en l'espai designat per la Direcció de l'Estació destinada a aquest ús.

- A l'interior del local no podran emmagatzemar-se matèries explosives o perilloses, ni tampoc molestes o insalubres.

- En cas que per circumstància de força major o risc imprevisible aliè a la voluntat de BSM calgui tancar l'accés a l'Estació i les seves instal·lacions (per inclemències climàtiques o d'altres causes alienes a BSM) no donarà lloc a cap tipus d'indemnització en favor del cessionari.

En tot cas, en l'execució del contracte es considerarà *condició essencial* del mateix el compliment de plena conformitat d'allò ofertat per part del cessionari en la seva oferta per al present procediment

De forma esporàdica, i amb l'expressa validació de la Direcció de l'Estació i en coordinació amb aquesta, el restaurador podrà celebrar esdeveniments, ocupant el sector A de l'estació, en el que s'ubica el local objecte d'aquest contracte, ampliant la seva superfície fins a 100 m<sup>2</sup> aproximadament, ocupant la totalitat del sector A. S'acordarà en cada cas l'import relatiu a l'ocupació per la celebració d'esdeveniments, amb repercussió, si es cau, de l'import vinculat als serveis extra que suposi per l'Estació la celebració d'esdeveniments (neteja, subministraments, seguretat, etc.)

Abans, durant i després de la celebració de dits esdeveniments s'hauran de seguir en tot moment les indicacions i directrius acordades prèviament amb la direcció de l'Estació en quant a horaris, neteja, serveis, accessos, etc.

### 5.3. Personal en el local de restauració

L'adjudicatari es compromet a realitzar l'activitat objecte del plec amb personal adequat a tal fi. La facultat del control i direcció del personal correspon a l'empresa adjudicatària per disposar la mateixa d'una titularitat independent a la de BSM.

Per tal d'acomplir amb els objectius i mantenir la imatge de la nova Estació d'Autobusos Barcelona Nord, l'adjudicatari es compromet a adoptar totes aquelles mesures que consideri necessàries perquè el seu personal disposi de les formacions legals necessàries per a desenvolupar l'activitat. L'adjudicatari s'obliga respecte al seu personal al següent:

- Realitzar la seva activitat amb una plantilla de treballadors adequada per garantir un servei òptim i de qualitat i amb les capacitacions requerides per al desenvolupament de l'activitat.

BSM serà aliena a les relacions laborals entre l'adjudicatari i els seus treballadors, així com de les responsabilitats que es derivin. L'adjudicatari accepta expressament que anirana compte i a càrrec seu.

#### **5.4. Espais exteriors, decoració, rètols i senyalització**

Per tal de mantenir la coherència i l'estètica global de l'Estació d'Autobusos Barcelona Nord cal establir mecanismes per garantir la preservació d'aquest, complint amb els estàndards de qualitat establerts, la normativa aplicable i la correcta convivència amb la resta d'usos i activitats de l'Estació.

L'adjudicatari haurà de procurar que els seu projecte mantingui una estètica neta, ordenada, en perfecte estat i manutenció i en coherència a la resta dels elements i espai de la nova Estació.

El projecte de la zona exterior en quant a mobiliari, si escau, cartelleria, il·luminació exterior i decoració haurà d'estar elaborat mantenint la coherència del conjunt. Igualment, el projecte d'interiorisme haurà de ser validat prèviament per BSM, en la mesura que afecta a l'estètica conjunta de l'estació que cal preservar.

Qualsevol modificació sobre el projecte original, haurà de ser igualment validat de manera explícita per BSM.

Igualment, la retolació del local haurà de respectar els espais destinats a tal efecte, cas que el projecte executiu ho reculli.

En tot cas, tot projecte de retolació haurà de ser validat de forma expressa per BSM.

L'adjudicatària haurà d'adaptar la informació exposada en els espais externs a l'estètica i als requeriments de BSM, per tal d'harmonitzar el conjunt, així com al compliment de la Llei 18/2017: els establiments comercials han d'exposar l'horari adoptat de manera que la informació sigui visible al públic, fins i tot amb l'establiment tancat.

Igualment els elements decoratius i de mobiliari dels espais exteriors del restaurant, si escau, així com altres elements de clima, com ara, calefactors i humidificadors, hauran de ser validats de forma expressa per BSM, en la mesura que afecta a l'estètica conjunta de l'estació que cal preservar.

Qualsevol modificació i/o ampliació posterior de qualsevol element, tant permanent com temporal vinculats a períodes específics (com per exemple Nadal) requerirà de l'aprovació prèvia i explícita de BSM, en la mesura que afecta a l'estètica conjunta de l'estació que cal preservar.

En cas de voler realitzar una modificació sobre qualsevol dels elements anteriorment citats, i previ a la seva instal·lació caldrà que sigui autoritzada per escrit per la Direcció de l'Estació per tal de validar la coherència del conjunt i la imatge homogènia, en la mesura que afecta a l'estètica conjunta de l'estació que

cal preservar.

Qualsevol element (publicitari, decoratiu, etc..) no podrà en cap cas ultrapassar els límits marcats per al local al contracte.

La decoració, els rètols, senyalitzacions i mobiliari seran a càrrec de l'adjudicatari.

En cas que hi hagi terrassa, no es permetran en la terrassa, si escau, altaveus ni aparells de megafonia.

Qualsevol actuació, espectacle, concert o activitat a les terrasses, requerirà la prèvia autorització de BSM.

Qualsevol element i/o aspecte no contemplat en aquests punts requerirà igualment l'aprovació de la direcció de l'Estació, sempre que afecti a l'estètica conjunta de l'estació que cal preservar.

### **5.5 Elements publicitaris**

En el cas que l'adjudicatari vulgui instal·lar publicitat aliena a la seva activitat en el local, serà necessària l'autorització expressa i per escrit de BSM.

No estaran permesos elements de publicitat exterior fora dels límits del local ni accions de màrqueting directe com ara repartiment de flyers o venedors ambulants de l'oferta.

### **5.6 Qualitat - Reclamacions i queixes dels clients**

El concepte de qualitat de l'oferta gastronòmica es basa en utilitzar productes de qualitat, en garantir continuïtat en l'activitat (horaris, disponibilitat, varietat i preu), però també en incloure propostes saludables.

Crear entorns alimentaris i espais gastronòmics que recolzin estils de vida saludable és, avui dia una prioritat global, per aquesta raó s'ha estimat imprescindible incloure criteris relacionats amb una oferta gastronòmica de qualitat i saludable.

La qualitat en la prestació de l'activitat de restauració és una prioritat per BSM. L'adjudicatari ha de tenir els mecanismes necessaris i suficients per testar l'opinió dels clients.

La forma de la seva valoració passa necessàriament pel seguiment i control dels de l'activitat prestada i dels productes oferts, realitzant-se mitjançant el sistema d'auditories o controls de qualitat.

Cada local haurà de disposar dels corresponents fulls de reclamacions d'acord amb la normativa oficial vigent d'aplicació i ha d'assegurar en tot moment la presència d'un responsable en l'explotació capaç de fer-se càrrec de les possibles reclamacions dels usuaris.

BSM es reserva el dret a realitzar periòdicament i/o esporàdic control de qualitat i enquestes als usuaris sobre l'oferta rebuda i l'activitat, ja sigui per sí mateix o a través d'altres empreses, a efectes de determinar el nivell de qualitat de l'activitat.

### 5.7 Deures de L'Adjudicatari

L'adjudicatari tindrà les obligacions següents específiques:

- Compliment de l'objecte del contracte
- Exercir per si mateix la cessió, amb prohibició absoluta de cedir-la i alienar-la sense autorització expressa de BSM que únicament podrà ser atorgada per causes justificades.
- Liquidar i pagar puntualment els imports i preus acordats amb BSM
- No cedir els béns afectes a l'execució del contracte, ni limitar els seu ús, ni destinar-los a finalitats diferents a les previstes al present plec.
- Compliment d'aquest plec i del reglament intern vigent d'explotació de l'Estació d'Autobusos Barcelona Nord.
- Comunicar qualsevol canvi substancial (sobre la seva proposta inicial) per tal d'obtenir la validació per part de BSM abans de la seva execució.

### 5.8 Responsable del contracte

L'adjudicatari designarà un supervisor de l'explotació qui mantindrà les comunicacions ordinàries amb BSM, restarà disponible els 365 dies de l'any i les 24 hores del dia com a interlocutor i màxim responsable de l'explotació.

Proporcionarà nom, dades de contacte (incloent correu electrònic i telèfon mòbil) i persona de contacte alternativa en cas d'absència.

## 6 REQUERIMENTS OPERATIUS

### 6.1 Horaris

L'adjudicatari podrà atendre al públic en el local de restauració, com a màxim, dins la franja horària d'obertura i tancament estipulada en el Reglament Intern d'Explotació de l'Estació d'Autobusos Barcelona Nord durant la qual es permetrà entrar i sortir de l'Estació als usuaris i consumidors de l'activitat amb aquesta finalitat.

Aquest horari es pot veure modificat per canvis normatius més restrictius.

De forma esporàdica, i amb l'expressa validació de la Direcció de l'Estació i en coordinació amb aquesta, el restaurador podrà celebrar esdeveniments, ocupant el sector A de l'estació, en el que s'ubica el local objecte d'aquest contracte, ampliant la seva superfície fins a 100 m<sup>2</sup> aproximadament, ocupant la totalitat del sector A.

S'acordarà en cada cas l'import relatiu a l'ocupació per la celebració d'esdeveniments, amb repercussió, si es cau, de l'import vinculat als serveis extra que suposi per l'Estació la celebració d'esdeveniments (neteja, subministraments, seguretat, etc.)

Abans, durant i després de la celebració de dits esdeveniments s'hauran de seguir en tot moment les indicacions i directrius acordades prèviament amb la direcció de l'Estació en quant a horaris, neteja, serveis, accessos, etc. En tot cas, només és podrà atendre al públic dins la franja horària que estableixi la llicència corresponent.

L'adjudicatari s'obliga a realitzar l'activitat en base a la oferta presentada en la licitació.

Igualment l'adjudicatari haurà de complir amb els horaris establerts en cada moment en el que fa referència a :

- Càrrega i descàrrega.
- Recollida de residus

## **6.2 Neteja espais de restauració**

L'adjudicatari haurà de disposar d'un pla de neteja i manteniment per a tots els espais de la seva responsabilitat, incloent, espais interiors, terrasses, si escau, i possible afectacions a la resta de zones comunes adjacents o d'influència.

Tots els espais i les dependències interiors hauran de netejar-se amb la freqüència necessària, per tal de garantir les màximes condicions higièniques i de pulcritud atenent a l'activitat que es durà a terme en els espais.

L'adjudicatari presentarà a la seva oferta la utilització de productes detergents de baix impacte ambiental, evitant l'ús de detergents amb alta concentració de fosfats i minimitzant l'ús de productes clorats com el lleixiu.

Queda prohibit l'ús de productes en esprai i tot tipus d'envasos amb gasos propel·lents. Quan calgui, s'utilitzaran ampolles polvoritzadores amb sistema mecànic.

L'adjudicatari farà accions preventives per tal de minimitzar l'impacte en el medi ambient, aquestes accions estaran descrites a l'oferta presentada.

Així mateix serà responsabilitat de l'adjudicatari la neteja dels bujols quan aquests siguin de la seva propietat, que en tot cas s'ubicaran en els espais designats per la Direcció de l'Estació i destinats a aquesta fi.

L'adjudicatari haurà de complementar i posar a disposició de BSM, sempre que aquesta horequereixi, un full de control diari i per franges horàries de la neteja dels espais i dependències.

### 6.3 Sostenibilitat

La formulació dels requisits de Sostenibilitat es recolza en els estàndards d'assoliment dels 17 Objectius de Desenvolupament Sostenible (ODS) de les Nacions Unides, integrats en l'Agenda 2030 i promoguts per l'Organització Mundial del Turisme (OMT) i amb l'estratègia de desenvolupament de la ciutat de Barcelona, de la Generalitat de Catalunya i del Govern d'Espanya.

L'empresa adjudicatària, doncs, haurà de comprometre's i descriure un Pla de Sostenibilitat de l'establiment, indicant què es compliran les instruccions de l'Ajuntament de Barcelona en matèria de Sostenibilitat.

El Pla de Sostenibilitat **haurà de contenir obligatòriament**, i com a mínim, els següents apartats descrivint quines accions durà a terme per fer ho:

**1. Promoure la reducció de la petjada de carboni:** gestió responsable de l'energia i del aigua per reduir els consums.

**2. Promoure l'economia circular:** incloure criteris de compra circular i treball amb la cadena d'empreses proveïdores.

2.1. Materials i productes (s'ha d'evidenciar el llistats d'aquets materials i productes)

- Exigir als proveïdors la retirada d'envasos no reciclables en favor d'implantar altres opcions, com els sistemes de devolució i retorn. Eliminació dels plàstics d'un sol ús.
- Oferir productes produïts de forma ecològica
- Els productes de paper que s'utilitzaran hauran de ser de paper 100%

2.2. Gestió de residus: Cal tenir present l'adquisició de materials per dur a terme l'activitat, tant per l'origen, ús i final de la vida útil.

S'ha de prevenir la generació de residus i separar en origen totes les fraccions. És imprescindible complir amb la legislació vigent i segons l'activitat disposar dels requeriments normatius pertinents.

Totes les deixalles de productes de restauració, cal classificar-les i ubicar-les convenientment en els contenidors habilitats per a diferents fraccions que, com a mínim, seran:

- a) fracció orgànica - marró,
- b) paper i cartró - blau,
- c) envasos - groc,
- d) rebuig - gris,
- e) vidre - verd,

f) olis de cuina usats – bidons homologats.

Utilitzar bosses de colors diferenciades per fracció i segons el codi anteriorment establert. Per a la fracció orgànica, les bosses d'escombraries que s'utilitzaran seran compostables i per a la resta de fraccions, les bosses d'escombraries hauran de tenir com a mínim un 80% de plàstic reciclat.

En aquest pla haurà de constar el sistema d'organització per a l'acumulació, emmagatzematge, recollida i abocament dels residus descrits anteriorment, tenint en compte que les diferents fraccions s'hauran de dipositar en els espais establerts dins els diferents contenidors identificats per a cada local en l'horari i freqüència establert per la Direcció de l'Estació i per tal d'optimitzar tant el reciclatge com la salubritat dels espais.

En cas de disposar d'algun altre residu de característiques especials, perillós o no, l'adjudicatari informará al personal de l'Estació i es regularà el procediment específic d'actuació, sempre d'acord amb la normativa vigent, la raonable eficiència operativa i les millors pràctiques de sostenibilitat disponibles.

L'adjudicatari haurà d'assumir la despesa corresponent a la gestió i reciclatge dels residus generats.

### **3. Promoure la igualtat i la diversitat així com la reducció de les desigualtats:**

- Totes les persones de l'establiment han de gaudir d'igualtat d'oportunitats amb independència de quina sigui la seva procedència, creences, orientació sexual, raça, capacitats, gènere, edat, experiència, etc.
- Cal que hi hagin adaptacions per la clientela que millorin l'accessibilitat i la confortabilitat a l'establiment fent un disseny que sigui accessible en itineraris, mobiliari, barra, màquines dispensadores, paviment, il·luminació, sortides d'emergència, banys i comunicació. Les cartes o menús han de també comptar amb formats que s'adaptin a tipologies de persones diverses.

Aquest Pla es revisarà i validarà pel personal tècnic de B:SM a l'inici del contracte, i un cop aprovat per B:SM l'empresa adjudicatària haurà d'informar anualment (o amb la periodicitat que fixi la Direcció de l'Estació) del compliment de les accions definides en el Pla, mitjançant evidències documentals, visites in situ a les instal·lacions o amb indicadors d'impacte ambiental.

Qualsevol canvi normatiu en matèria de Sostenibilitat haurà de ser implementat obligatòriament per l'adjudicatari assumint els costos.

## 6.4 Seguretat

L'adjudicatari està subjecte a les normes recollides en el Reglament d'explotació de l'Estació d'Autobusos Barcelona Nord de Barcelona, així com a les normes, protocols i procediments de seguretat i prevenció existents a BSM i de forma específica les de l'Estació del Nord, i haurà de complir en tot moment les instruccions de la Direcció de l'Estació, en particular les dirigides al manteniment de l'ordre i, en especial consideració, a les de seguretat i prevenció dintre del marc legal i normatiu existent i establert.

S'adscriuran al PAU (Plans d'Autoprotecció) de l'Estació d'Autobusos Barcelona Nord, seran coneixedors del mateix, i ens faran arribar el seu propi PAU o Pla d'Emergències acomplint les diferents normatives existents, col·laborant en tot moment en les diferents incidències de seguretat, prevenció, emergències i urgències que es puguin produir a requeriment de la Direcció de l'Estació i de BSM.

Coneixeran el protocol d'emergències de l'estació, i seguiran el mateix en cas d'emergència.

L'adjudicatari no podrà realitzar cap activitat en el local que pugui ser considerada insalubre o perillosa, i li està totalment prohibit emmagatzemar materials insalubres, susceptibles de crear molèsties, explosius o anàlogues.

Atès al servei de vigilància de caràcter general amb el que compten les instal·lacions de l'Estació, BSM no respon ni dels danys, ni dels furts ni dels robatoris que puguin sofrir els espais en cessió. Tanmateix correspon a llurs titulars adoptar les mesures de seguretat necessàries per evitar-los.

Serà a càrrec del contractista la instal·lació i manteniment de qualsevol sistema destinat a reforçar la seguretat contra la intrusió a través de les portes o de la façana (panys de seguretat, manetes, sistemes anti-intrusió, detectors, alarmes, etc.).

## 7 REQUERIMENTS TÈCNICS

### 7.1 Característiques d'entrega del local

El local s'entregarà buit per a que l'adjudicatari executi les obres interiors necessàries per poder iniciar la seva activitat en correctes condicions. Aquestes obres, s'hauran d'adaptar a les característiques del local en el moment de l'entrega i hauran de complir totes les normatives vigents i disposar de tots els permisos necessaris i legalitzacions corresponents.

El local s'entregarà amb les condicions que s'indiquen a continuació i el seu

condicionament s'haurà de fer en les següents condicions:

**Acabats interiors:**

El local s'entregarà sense revestiments interiors.

- L'acabat de les parets de façanes serà la pròpia façana de pedra o maó vist rejuntada amb morter de calç.
- El paviment serà l'existent de pedra de "travertino".
- Les divisòries poden ser de dos tipus:
  - Parets existents que es completen o es refan que seran de maó arrebossades amb morter de calç.
  - Noves parets entre espais diferents que seran d'envans realitzats amb muntants de perfil "u" xapa i plaques de "fermacell" (guix barrejat amb paper reciclat).
- El sostre del sector "A" és el doble espai amb la visió de les antigues voltes arrebossades amb morter acústic.
- La zona de cuina esta únicament delimitada.
- La tanca entre el local de restauració i la zona pública esta realitzada per mòduls de mobiliari integrats amb el disseny general de l'Estació.
- La il·luminació general estarà realitzada segons els criteris generals de l'Estació. El reforç de il·luminació complementari pel disseny interior del local, anirà a càrrec de l'adjudicatari.

**Instal·lacions:**

El local s'entrega sense instal·lacions interiors ni escomeses. Serà a càrrec de l'adjudicatari l'execució de totes les instal·lacions interiors i de les escomeses fins les centralitzacions de comptadors.

- Sanejament:

El local disposa, al seu interior, d'un punt de connexió a la xarxa de sanejament fecal i un punt de connexió per la xarxa d'evacuació que ha de passar pel separador de greixos.

Serà a càrrec de l'adjudicatari l'execució de la xarxa de sanejament interior del local, que haurà de ser compatible amb la xarxa de sanejament existent.

- Aigua:

Serà a càrrec de l'adjudicatari l'execució de l'escomesa d'aigua des de l'interior del local fins la centralització de comptadors així com la instal·lació interior del local.

La instal·lació cal que es realitzi pels passos establerts i que seran indicats.

El cabal previst pel local es de 10 m<sup>3</sup>/h. Qualsevol modificació de cabal s'haurà de tractar directament amb la companyia subministradora prèvia aprovació de BSM i haurà de ser compatible amb la instal·lació existent a l'Estació del Nord.

El subministrament serà responsabilitat de la companyia corresponent, qualsevol interrupció en el servei no donarà dret a cap compensació per part de BSM.

- Electricitat:

Serà a càrrec de l'adjudicatari l'execució de l'escomesa elèctrica fins la centralització de comptadors, així com la instal·lació de TMF i comptadors.

La potència elèctrica màxima establerta és de 100W/m<sup>2</sup>. L'adjudicatari ha de sol·licitar el nou subministrament. Qualsevol modificació de potència s'haurà de tractar directament amb la companyia subministradora prèvia aprovació de BSM i haurà de ser compatible amb la instal·lació existent a l'Estació del Nord.

El subministrament serà responsabilitat de la companyia corresponent, qualsevol interrupció en el servei no donarà dret a cap compensació per part de BSM.

L'escomesa elèctrica caldrà que s'instal·li pels passos i safates establertes i que s'indiquin.

- Gas:

No es disposa d'instal·lació de gas.

En cas de ser necessària, la instal·lació serà a càrrec de l'adjudicatari qui, alhora legalitzarà i en farà el manteniment propi de la mateixa.

- Protecció contra incendis:

L'edifici disposa d'instal·lacions contra incendis que cobreixen tot l'espai. Per especificitats pròpies de la activitat, distribucions i/o especificitats, es possible que calgui ampliar la detecció d'incendis i/o ruixadors

Aquelles modificacions que afectin a les instal·lacions generals de l'edifici caldrà que siguin gestionades amb BSM qui indicarà el procediment a seguir (entre d'altres per valorar sobre quin enllaç connectar els nous detectors, modificacions de ruixadors o noves centrals que siguin necessàries veure com s'interconnecten a la general).

Les modificacions que es realitzin en matèria de contra incendis aniran a càrrec i en el cas que n'hi hagi de noves pròpies de l'activitat també seran mantingudes per part de l'adjudicatari

- Telecomunicacions:

Serà a càrrec de l'adjudicatari la estesa del cable de fibra fins el RITI o sala comuna de telecomunicacions. Aquesta estesa es realitzaran per les safates establertes.

Qualsevol modificació del servei s'haurà de tractar directament amb la companyia subministradora prèvia aprovació de BSM i haurà de ser compatible amb la instal·lació existent a l'Estació del Nord

El subministrament serà responsabilitat de la companyia corresponent, qualsevol interrupció en el servei no donarà dret a cap compensació per part de BSM.

- Sectorització:

La galeria de serveis i els patis d'instal·lacions conformen un sector EI-120. Totes les instal·lacions que surtin del local i passin per la galeria o pati d'instal·lacions, hauran de disposar de comportes tallafoc, collarins o saquets intumescents o bé que disposin de la resistència oportuna amb la certificació corresponent (conductes EI).

Per fer cap nova obertura serà necessari sol·licitar permís a BSM i descriure l'actuació a realitzar en detall.

- Climatització:

El local està dotat d'escomeses de clima a dos tubs (fred o calor), l'usuari caldrà instal·lar els fan-coils i connectar-los a la xarxa de clima de l'edifici. També serà necessari instal·lar-hi els comptadors d'energia. Caldrà presentar a BSM documentació tècnica que especifiqui la instal·lació i posteriorment realitzar la legalització. La instal·lació caldrà que doni compliment al RITE i poder enregistrar els consums tèrmics dels equips.

- Evacuació de fums:

S'han previst dos conductes (un d'aportació i un d'extracció), ambdós amb un diàmetre de 400mm.

Els conductes d'extracció de fums hauran de disposar de jet d'extracció.

Tota instal·lació que transcorri per espais comuns ha d'estar coordinada, supervisada i validada pels tècnics de BSM.

### **Façana:**

El mur de façana i els seus elements no es podran manipular ni modificar sense el consentiment explícit de BSM.

Les possibles modificacions validades per BSM del mur de façana aniran a càrrec de l'adjudicatari i les haurà d'executar necessàriament l'empresa instal·ladora de

la façana.

No es permet la instal·lació de vinils ni elements adossats als vidres. Serà necessari deixar un distància mínima de 60 cm entre qualsevol parament interior i la façana.

En el cas d'instal·lar portes automàtiques, aquestes hauran de disposar del dispositiu anti atrapament homologat per l'empresa instal·ladora de la porta.

El manteniment de tots els elements de la façana anirà a càrrec de l'adjudicatari, que l'haurà de mantenir en tot moment en bon estat.

Serà a càrrec del contractista la instal·lació i manteniment de qualsevol sistema destinat a reforçar la seguretat contra la intrusió a través de les portes o de la façana (panys de seguretat, manetes, sistemes antiintrusió, detectors, alarmes, etc.)

#### **Altres consideracions:**

- Tota la gestió de residus vinculats a l'obra aniran a càrrec de l'adjudicatari.
- Les zones d'abassegament, implantació i gestió de residus necessàries per a l'execució de les obres d'adequació del local, hauran d'ubicar-se al interior del local. En cas de que sigui necessari ocupar espais exteriors al local per l'execució de les obres s'hauran d'acordar prèviament amb l'Estació.
- No es podrà manipular cap element de façana o element exterior sense consentiment explícit de BSM.
- Els horaris i dies de treball a les obres hauran de ser acordats amb l'Estació.
- Tots els desperfectes ocasionats per l'adjudicatari aniran al seu càrrec.

## **7.2 Condicionament de local i espais**

L'adjudicatari presentarà una planificació econòmic – temporal de tot el projecte fins la implantació amb les adequacions a realitzar per la prestació de l'activitat. En aquesta planificació es reflectirà la data de posada en servei dels espais adequats i serà el compromís que adquirirà l'empresa adjudicatària, tenint en compte en tot cas les orbes de Transformació de l'Estació d'Autobusos que s'estan duent a terme actualment.

En el cas que l'operativa de les obres de Transformació de l'Estació Barcelona Nord així ho permetin, el cessionari pot iniciar els treballs d'adequació interior del local amb anterioritat a la finalització de la Fase 2 de les obres de la Transformació de l'Estació del Nord. Sempre hi quant això no interfereixi en l'avenç de les obres de Transformació de l'Estació del Nord.

Un cop el projecte sigui acordat amb BSM i aprovat per l'administració competent, BSM es compromet a permetre la realització de les obres, i l'adjudicatari per la seva

part, a assegurar que els treballs no interferiran en el normal desenvolupament de la gestió de l'Estació. En el futur qualsevol reforma, conservació o millora que es vulgui fer haurà de ser comunicada a BSM i no es podrà realitzar fins la seva autorització expressa.

Per executar qualsevol modificació o actuació sobre les instal·lacions i espais gestionats per L'adjudicatari del local, aquest haurà de sol·licitar l'aprovació corresponent a la Direcció de l'Estació que haurà de ser per escrit i prèvia al inici dels treballs. Per tramitar l'aprovació, l'adjudicatari haurà de presentar la documentació tècnica que detalli els treballs proposats així com qualsevol altra documentació o informació que la Direcció de l'Estació pugui considerar rellevant. BSM es reserva el dret d'executar directament les millores en cas de que puguin suposar una afectació rellevant als espais/instal·lacions, fora de l'espai contractat, sota criteri del seu equip tècnic, repercutint els costos generats al adjudicatari.

El consentiment que BSM formularà, no implicarà l'assumpció de responsabilitats en l'elaboració i execució del projecte pròpiament o de l'obra que procedeixi. Aquesta responsabilitat correspondran exclusivament a l'adjudicatari, que respondrà com a promotor de les mateixes. L'execució de les obres es realitzarà observant la normativa tècnica vigent, i l'estricta compliment de la normativa sobre Prevenció de Riscos Laborals.

L'adjudicatari no solament respondrà dels actes propis, sinó també dels subcontractistes, en el seu cas, del personal que li presti serveis i de les altres persones per qui hagi de respondre, d'acord amb la legislació vigent.

Previ a l'inici de les obres o inicialment a la seva oferta, l'adjudicatari presentarà la proposta de les adequacions a través d'un projecte amb les partides valorades, i posteriorment un cop se sàpiga, l'equip que formarà part de l'obra sobretot la designació de la Direcció d'Obra i la designació del Coordinador de Seguretat i Salut. Aquest projecte, vetllarà entre d'altres per l'eficiència energètica, alhora que buscarà solucions i materials antivandàlics.

Tot el material existent que hagi de ser desmuntat en l'adequació, BSM es reserva el dret de recollir-los.

BSM podrà inspeccionar en tot moment les obres, sense perjudici de les actuacions de supervisió i inspecció que puguin efectuar els Serveis Tècnics competents i les Administracions Públiques o el propi promotor.

Un cop finalitzades les mateixes, es realitzarà una acta de finalització on és lliurarà a BSM tota la documentació relacionada amb les intervencions realitzades: documentació ASBUILD (plànols de les instal·lacions, materials, documentació tècnica... que defineix el muntat).

Aquestes reformes i/o millores, al finalitzar el termini, quedaran en benefici de les

instal·lacions de l'Estació, sense que per aquest motiu l'adjudicatari tingui dret a percebre cap tipus d'indemnització o compensació. L'adjudicatari es compromet a deixar l'espai en les millors condicions de manera que es pugui continuar la realització de l'activitat un cop finalitzat l'acord i retirarà tots els elements susceptibles de trasllat de la seva propietat.

La senyalització provisional de les obres, tancaments, lones, etc. seguirà la normativa de l'Ajuntament de Barcelona i serà consensuada amb l'Estació qui podrà incorporar imatges o disseny sense que suposi un cost extra per aquest motiu. En tot cas, la senyalització necessària per dur a terme l'adequació de l'espai anirà a càrrec de l'adjudicatari.

D'acord amb l'establert a les normes reguladores, en cas que BSM tingui necessitat d'efectuar obres de millora o reparació de la infraestructura de l'Estació, afectant en tot o en part al local, espais o instal·lacions afectes al contracte, l'adjudicatari estarà obligat a permetre la realització d'obres per BSM.

Si BSM es proposés realitzar obres, sempre que sigui possible d'acord amb les circumstàncies del cas, haurà de notificar a la Persona Cessionària la seva naturalesa i durada previsible amb l'antelació suficient.

La Persona Cessionària no té dret a indemnització o reducció de cap cànon en cas d'obres a les zones comunes que no el privin directament de l'ús de l'espai.

En cas de tancament de l'espai per obres realitzades per BSM, no s'aplicarà l'obligació de pagar la renda garantit mensual durant el període de tancament.

L'adjudicatari no està autoritzat a modificar o actuar sobre cap instal·lació o espai que no sigui la pròpia del seu espai de cessió. Per tant, no podrà executar cap tipus de treball sobre cap instal·lació que pugui ser d'un altre adjudicatari i tampoc sobre cap instal·lació que pugui ser general o de la Pròpia Estació.

Per l'execució de qualsevol obra o actuació, l'adjudicatari no podrà ocupar cap espai que no sigui el propi del seu contracte, en cas necessari haurà de sol·licitar autorització a la Direcció de l'Estació qui li aportarà l'opció a seguir.

En el cas que l'adjudicatari tingui la necessitat de modificar l'estesa de la instal·lació elèctrica o de l'aigua des de l'espai en cessió fins a la centralització de comptadors, la qual passa per espais comuns de l'Estació, aquesta només podrà ser executada per l'empresa de manteniment de l'Estació o empreses homologades per BSM. El cost d'aquests treballs, sempre seran de mercat i seran assumits per l'adjudicatari.

### **7.3 Manteniment del local, espais i instal·lacions**

L'adjudicatari estarà obligat i serà l'únic responsable d'assegurar un estat òptim de les instal·lacions i espais que gestionarà contractant tots els serveis i recursos

necessaris de manteniment tant preventiu, correctiu i tècnic-legal per tal de garantir-ho. El desenvolupament ordinari de l'activitat no es podrà veure afectat per una manca de manteniment.

Tant mateix, si escau en funció de l'activitat, l'adjudicatari serà el responsable de realitzar satisfactòriament totes les inspeccions normatives per part de l'Organisme de Control Autoritzat (OCA). I en tot moment assegurarà el compliment de tota la normativa vigent quant a riscos laborals, inspeccions de les APPCC (Anàlisi de Perills i Punts de Control Crítics), normativa de l'Agència de Salut, prevenció d'incendis, REBT (Reglament Electrotècnic de Baixa Tensió), prevenció de legionel·losis i totes les normatives que siguin d'aplicació tenint en compte les instal·lacions que existeixin al seu espai i la seva activitat. Assumint tant mateix, els costos de les reparacions o adequacions necessàries per complir aquesta legalitat i les seves actualitzacions o modificacions.

El cost de tots els recursos necessaris tant tècnics com humans per garantir aquest estat òptim de manteniment seran assumits per l'adjudicatari que alhora s'encarregarà de la seva contractació i gestió. Les empreses de manteniment contractades per l'adjudicatari hauran de estar especialitzades i certificades si s'escau.

Per evidenciar i garantir el desenvolupament correcte del manteniment, l'adjudicatari haurà de presentar a la Direcció de l'Estació la següent documentació amb les freqüències establertes:

<b>Document</b>	<b>Freqüència</b>
Contractes dels manteniments preventius i normatius contractats	Anual
Evidència del manteniment dels separadors de greixos (albarà)	Trimestral
Evidència del manteniment/neteja sistema d'extracció de fums	Semestral
Actes d'inspeccions periòdiques d'Organismes de Control Autoritzat	Segons normativa
Contracte del servei de control de plagues	Anual
Certificats d'actuació del servei de control de plagues	Semestral

En cas de no entrega de la documentació marcada en aquest punt s'aplicarà la penalització corresponent.

#### **7.4 Subministraments energètics**

Seràn a càrrec de l'adjudicatari contractar les altes i subministraments necessaris per a l'accessió, i pagar els consums necessaris pel al subministrament de l'aigua, electricitat, telèfon i d'altres anàlegs.

Un cop finalitzada la relació contractual entre les empreses signants, l'adjudicatari s'obliga a realitzar un canvi de nom dels subministraments per tal que bé directament BSM o altre adjudicatari pugui continuar amb la prestació del servei.

## **8 NORMATIVA LEGAL APLICABLE**

Per al desenvolupament de l'activitat, l'adjudicatari haurà de seguir en tot moment allò indicat en les bases d'aquesta licitació, així com estarà obligat a complir el Reglament Intern vigent d'Explotació de l'Estació i la normativa vigent aplicable.

## **9 PERMISOS I LICÈNCIES**

Serà per compte i càrrec de l'adjudicatari aconseguir totes les llicències d'obertura, d'instal·lació, d'activitat i qualsevol altre que sigui necessària en l'actualitat o que pugués dictar-se en el futur i resultessin legalment preceptives pel desenvolupament de l'activitat. Lliurarà una còpia a BSM de les mateixes un cop obtingudes.

Direcció de l'Estació d'Autobusos Barcelona Nord podrà sol·licitar totes les evidències i certificats vigents a l'inici del contracte i posteriors revisions segons normativa o petició explícita de l'Estació.

BSM resultarà exempta de responsabilitat en el cas que l'activitat a realitzar per l'adjudicatari donés començament sense comptar amb les credencials, llicències i autoritzacions preceptives.

En la finalització de prestació de l'activitat, es realitzarà un canvi de nom de la llicència ambiental al nou adjudicatari o en el seu defecte a BSM.

## **10 CONTROL D'EXECUCIÓ DEL CONTRACTE**

Barcelona de Serveis Municipals, S.A., en tant que gestor garant de l'espai, podrà controlar l'execució de l'objecte del contracte en qualsevol moment per comprovar el compliment de les normes especificades en aquest plec i de la documentació contractual, sense perjudici de que l'adjudicatari hagi de complir, en l'exercici de la cessió, les normes vigents.

En qualsevol cas, l'adjudicatari resta obligat a informar a la Direcció de l'Estació de BSM de les inspeccions rebudes per part de l'Agència de Salut Pública o organisme amb competències inspectores de qualsevol tipus.

## **11 ASSEGURANÇA**

L'adjudicatari s'obliga a contractar una pòlissa de responsabilitat civil que cobreixi, per tot el període de durada del contracte i el de la seva garantia, amb un límit no inferior a sis-cents mil euros (600.000 €), la responsabilitat dels danys i perjudicis causats a terceres persones i els seus béns com a conseqüència de l'execució serveis de l'activitat que és objecte del contracte.

**Sergi Vidal Marí**

Director de Mobilitat i Espai Públic  
Barcelona de Serveis Municipals S.A.