

Exp. 1707/2026

INFORME SOBRE LA NECESSITAT DE CONTRACTAR LES OBRES D'EXECUCIÓ DEL PROJECTE CONSTRUCTIU D'UNA NAU DE SERVEIS PER A LA DEIXALLERIA COMARCAL DE RIPOLL	
INFORME NÚM.: 087/2026	
ÀREA: TERRITORI I SOSTENIBILITAT	RESPONSABLE: ELISABET MUNTADAS
PROCEDIMENT: Obert simplificat	TIPUS: OBRES
OBJECTE: L'execució de les obres del projecte constructiu d'una nau de serveis per a la deixalleria comarcal	CODI CPV: 45213200-5 Treballs de construcció de magatzems i edificis industrials
VALOR ESTIMAT: 305.930,57 €	APLICACIÓ PRESSUPOSTÀRIA: 2026.21.1623.62200
PRESSUPOST/PREU MÀXIM SENSE IVA: 305.930,57 € IVA: 21 %: 64.245,42 € TOTAL IVA INCLÒS: 370.175,99 €	SUBVENCIONAT: SI
TERMINI: QUATRE MESOS	LLOC EXECUCIÓ : C/Domènech Casamira, 5. Pol. Industrial Els Pintors (Ripoll)

1. ANTECEDENTS

- 1.1. El Consell Comarcal del Ripollès té assumida la competència del servei públic de recollida dels residus municipals i el seu corresponent transport i tractament dels residus, per delegació dels 19 municipis que integren la comarca del Ripollès.

Aquesta delegació es va formalitzar en els corresponents convenis que, entre les pres-tacions que integren el servei objecte de delegació, hi inclouen les següents:

La gestió del servei de deixalleria:

- L'emmagatzematge temporal, la gestió, el triatge, la valorització i el tractament dels residus municipals que s'hi admetin, d'acord amb la normativa vigent.
- La recollida selectiva de trastos o voluminosos, la valorització, el triatge i el seu tracta-ment a la deixalleria.
- La recollida de piles.
- El transport des de la deixalleria als gestors autoritzats dels residus municipals que s'hi admetin, d'acord amb la normativa vigent.
- Assegurança de les instal·lacions

- 1.2. El servei públic de deixalleries i la recollida de voluminosos, electrodomèstics, tèxtils, olis de cuina i piles a la comarca del Ripollès i la corresponent gestió dels residus que presta el Consell Comarcal del Ripollès, té abast supramunicipal ja que en són beneficiaris tots els municipis de la comarca del Ripollès.

- 1.3. El servei públic de deixalleries està inclòs al Programa d'Actuació Comarcal vigent.

2. OBJECTE DEL CONTRACTE

Constitueix l'objecte d'aquest contracte l'execució del Projecte constructiu d'una nau de serveis per a la deixalleria comarcal, redactat pels Serveis tècnics del Consell Comarcal del Ripollès, concretament per la senyora Claudia García-Nieto Colón, arquitecta nº col·legiat COAC 70051, aprovat inicialment en data 1 de juliol de 2026, per Decret de Presidència núm. 2026/258 (EXP. 2538/2025).

Caldrà donar compliment a la llicència d'obres que atorgui l'Ajuntament de Ripoll.

El codi CPV del contracte és 45213200-5 Treballs de construcció de magatzems i edificis industrial.

El contracte no comporta el tractament de dades de caràcter personal.

3. JUSTIFICACIÓ DE LA NECESSITAT DEL CONTRACTE

La construcció de l'actual deixalleria comarcal de Ripoll va finalitzar al desembre de 2002.

Per adaptar-se tant a la normativa que afecta a la gestió de residus, com a la creixent necessitat de millorar l'ús eficient dels recursos existents, es va identificar la necessitat d'habilitar un espai específic per a poder fer les actuacions de reutilització (R) i preparació per a la reutilització (PxR).

Per donar resposta a aquesta necessitat, el Consell Comarcal encarrega als tècnics de l'ens la redacció del projecte executiu de construcció d'una nau de serveis a la deixalleria comarcal de Ripoll. La nova construcció és una nau de forma rectangular, composta per dues crugies de diferents llargades. Es desenvolupa amb un basament de murs de formigó (seguint la mateixa materialitat dels espais contenidors existents), estructura metàl·lica i tancaments de façana i de coberta amb panell sandvitx. Les cobertes de les dues crugies són a dues aigües amb una pendent del 10 %. Les dues parts coincideixen amb els usos contemplats (reutilització i preparació per a la reutilització), per donar resposta a les necessitats detectades:

- Espai d'aparcament per a vehicles i camions.
- Espai específicament habilitat per a fer actuacions de reutilització (R) i preparació per a la reutilització (PxR),
- L'espai que queda més a prop de la deixalleria es deixarà per desenvolupar en una fase posterior que permetrà habilitar uns espais d'ús intern que milloraran les instal·lacions actuals. Aquests nous espais podran tenir ús com a oficina i zona d'atenció a l'usuari, vestidors i cambres higièniques, i espai de tria i classificació. Es podria habilitar també un espai polivalent d'ús com a aula de sensibilització ambiental o espai expositiu i sala de descans-menjador.

En els plànols del projecte executiu es preveu una tercera crugia, la qual correspondria a una eventual fase 2 de construcció, que, si s'escau, seria objecte d'un projecte i d'una licitació independents. Tanmateix, la fase 1, que constitueix l'objecte del present contracte, configura una obra completa, funcionalment autònoma i apta per a la seva destinació, ja que comprèn tots els elements necessaris perquè pugui ser utilitzada de manera independent i conforme a la finalitat prevista. Per tant, compleix el concepte d'obra completa definit a l'article 13.3 de la



Llei 9/2017, de 8 de novembre, de contractes del sector públic (LCSP). En conseqüència, la delimitació de l'objecte del contracte respon a criteris tècnics i funcionals, i no té per finalitat disminuir el seu valor estimat ni evitar l'aplicació de les normes de publicitat o del procediment d'adjudicació que correspondria. Per aquest motiu, la previsió d'una futura fase 2 (ampliació), no constitueix un fraccionament indegut del contracte ni comporta una vulneració dels principis de la contractació pública recollits a la LCSP.

4. JUSTIFICACIÓ DE LA NO DIVISIÓ EN LOTS

No es preveu la divisió en lots del contracte atès que el contracte preveu les obres d'execució d'un Projecte unitari.

La complexitat de l'execució de les obres, donada per la necessitat de garantir que es pugui continuar utilitzant la deixalleria amb normalitat durant el decurs dels treballs amb la limitació de l'accés de l'entrada, comporta la conveniència de procedir a la licitació d'aquesta actuació com a contracte sense lots.

En aplicació de l'article 99.3 b) de la LCSP, la realització independent d'alguna de les prestacions principals compreses en el seu objecte impossibilitaria la correcta coordinació i execució tècnica de les obres amb l'explotador actual.

5. PRESSUPOST DEL CONTRACTE I APLICACIÓ PRESSUPOSTÀRIA

5.1. El pressupost base de licitació d'aquest contracte és l'import de 305.930,57 €, més 64.245,42 € corresponent al 21 % d'IVA, que resulta un import total de 370.175,99 € (*TRES-CENTS SETANTA MIL CENT SETANTA-CINC EUROS AMB NORANTA-NOU CÈNTIMS D'EURO*).

El pressupost base de licitació es desglossa com es determina a continuació:

Pressupost d'execució material: 257.084,51 €

Despeses generals 13%: 33.420,99 €

Benefici industrial 6%: 15.425,07 €

Pressupost base de la licitació: 305.930,57 €

21 % IVA: 64.245,42 €

Import total (IVA inclòs): 370.175,99 €

Està inclòs dins d'aquest pressupost el cost de l'execució de l'obra i qualsevol altra despesa que generi l'execució del contracte.

5.2. Aquest contracte s'executa amb càrrec a l'aplicació pressupostària 2026.21.1623.62200.



6. VALOR ESTIMAT DEL CONTRACTE

El valor estimat del contracte és de 305.930,57 € (*TRES-CENTS CINC MIL NOU-CENTS TRENTA EUROS AMB CINQUANTA-SET CÈNTIMS D'EURO*).

7. TERMINI DEL CONTRACTE

El termini màxim per executar l'obra és de **QUATRE MESOS**, a comptar des de l'endemà de la data de la formalització de l'acta de comprovació del replantejament.

L'acta de comprovació del replantejament s'ha d'estendre en el termini màxim **de 15 dies naturals, a comptar des de la tramesa de la notificació de l'adjudicació**.

La recepció de l'obra s'haurà d'haver executat abans del **31 de desembre de 2026** i constitueix una obligació essencial del contracte.

No es preveu pròrroga.

8. PROCEDIMENT D'ADJUDICACIÓ I TRAMITACIÓ DE L'EXPEDIENT

El procediment d'adjudicació del contracte és el procediment obert simplificat, previst als apartats 1 a 5 de l'article 159 de la LCSP.

La tramitació de l'expedient és l'ordinària.

De conformitat amb el Projecte que s'executa, es preveu realitzar, posteriorment, una segona fase que permetrà el trasllat de les oficines de gestió de la deixalleria. No obstant, l'execució de les dues fases conjuntament, no superaria el lliand de 2.000.000 euros i per tant, el procediment de licitació seria el mateix

9. APTITUD PER CONTRACTAR

Estan facultades per participar en aquesta licitació i subscriure el contracte corresponent, les persones naturals o jurídiques, espanyoles o estrangeres, que reuneixin les condicions següents:

- Tenir personalitat jurídica i plena capacitat d'obrar, d'acord amb el que preveu l'article 65 de la LCSP;

- Totes les empreses licitadores hauran de tenir l'habilitació empresarial o professional que, si s'escau, sigui exigible per dur a terme l'activitat o prestació que constitueix l'objecte del contracte.



Així mateix, les prestacions objecte d'aquest contracte han d'estar compreses dins de les finalitats, objecte o àmbit d'activitat de les empreses licitadores, segons resulti dels seus estatuts o de les seves regles fundacionals.

- Les empreses licitadores no poden incórrer en cap prohibició de contractar.

Tots els licitadors hauran d'estar inscrits al RELI a la data de finalització del termini de presentació d'ofertes.

10. SOLVÈNCIA DE LES EMPRESES LICITADORES

A) D'acord amb l'article 87.1.a) de la LCSP, la **solvència econòmica i financera** s'haurà d'acreditar a través del/s mitjà/ans següent/s:

a) Volum anual de negocis:

Volum anual de negocis en l'àmbit al que fa referència el contracte, referit al millor exercici dins dels tres últims disponibles conclusos, per import mínim igual o superior, a 458.895,85 €.

El volum anual de negocis dels licitadors s'acreditarà mitjançant certificació del Registre Mercantil dels comptes anuals dipositats pel licitador, si l'empresari estigués inscrit en aquest registre, i en cas contrari pels comptes anuals dipositats en el registre oficial que hagi d'estar inscrit. Els empresaris individuals no inscrits en el Registre Mercantil acreditaran el seu volum anual de negocis mitjançant els seus llibres d'inventaris i comptes anuals legalitzats pel Registre Mercantil.

Alternativament a aquesta documentació es podrà presentar certificat de l'import net de la xifra de negocis de l'AEAT (Agència Estatal d'Administració Tributària) dels anys corresponents.

Si el licitador és una persona física i no està obligat a portar llibres d'inventaris i comptes anuals legalitzats pel Registre Mercantil podrà substituir aquesta sistemàtica de justificació per l'aportació d'una declaració responsable en la que manifesti aquesta situació i la documentació de què disposa per verificar el seu volum anual de negocis (declaració del volum de negocis de les declaracions de les rendes corresponents....).

En tot cas, d'acord amb l'article 75.2 LCSP, la inscripció en el Registre Electrònic d'Empreses Licitadores de la Generalitat de Catalunya (RELI) o en el Registro Oficial de Licitadores y Empresas Clasificadas del Estado (ROLECE) acreditarà davant l'òrgan de contractació, d'acord amb el que s'hi reflecteixi i excepte prova en contrari, les condicions de solvència econòmica i financera de l'empresari.

b) Assegurança de responsabilitat civil

El contractista haurà de disposar de la següent assegurança:

Pòlissa d'assegurança de responsabilitat civil: El contractista ha de disposar, o comprometre's a subscriure, una pòlissa de responsabilitat civil per riscos professionals en l'àmbit del contracte, pels danys i perjudicis soferts com a conseqüència de les actuacions realitzades per l'execució de l'obra, amb un capital assegurat mínim igual o superior a 500.000,00 €. S'haurà



de lliurar una còpia de la pòlissa abans de l'adjudicació del contracte. La pòlissa haurà d'estar vigent durant tota la vigència del contracte.

L'acreditació d'aquest requisit s'efectuarà mitjançant certificat expedit per l'assegurador, en el que constin els imports i riscos assegurats i la data de venciment de l'assegurança i mitjançant el document de compromís vinculant de subscripció, pròrroga o renovació de l'assegurança, en els casos en què procedeixi.

B) La solvència tècnica o professional s'haurà d'acreditar a través dels mitjans següents: (article 88 LCSP)

a) La relació de les obres executades en els 5 darrers anys, que siguin del mateix grup o subgrup de classificació que el corresponent al contracte, o del grup o subgrup més rellevant per al contracte, si aquest inclou treballs corresponents a diferents subgrups, l'import anual acumulat dels quals sigui igual o superior al 70% del valor estimat del contracte. (és a dir, 214.151,40 € IVA exclòs).

L'acreditació de les obres més importants, per part de l'empresa proposada com a adjudicatària, si no consta en el RELIC o el ROLECE, es farà mitjançant l'aportació de certificats de bona execució. Aquests certificats indicaran l'import, les dates i el lloc d'execució de les obres i precisaran si es van realitzar segons les regles per les que es regeix la professió.

En lloc de la relació d'obres esmentada, les empreses licitadores de nova creació (menys de 5 anys) alternativament poden acreditar la seva solvència tècnica mitjançant la declaració de disponibilitat per a l'execució de l'obra de personal tècnic, integrat o no en l'empresa, amb almenys un cap d'obra (arquitecte, aparellador, arquitecte tècnic, tècnic d'edificació, o enginyer de l'edificació, enginyer industrial, enginyer d'obra civil i enginyer de camins, canals i ports sempre i quan s'acrediti la seva experiència en obres d'edificació i/o construcció similars a l'objecte del contracte) i un encarregat que tingui formació de nivell bàsic en prevenció de riscos laborals.

b) Títols acadèmics i professionals dels responsables de les obres així com dels tècnics encarregats directament de l'obra.

- **Cap d'obra:** arquitecte, aparellador, arquitecte tècnic, tècnic d'edificació, enginyer de l'edificació, enginyer industrial, enginyer d'obra civil o enginyer de camins, canals i ports.
- **Encarregat:** formació de nivell bàsic en prevenció de riscos laborals.

Alternativament, els licitadors podran acreditar la solvència econòmica, financera i tècnica mitjançant l'acreditació de disposar de la classificació següent:

Grup C, subgrup 4, categoria 2

En cas de disposar de la classificació empresarial alternativa, les empreses licitadores també hauran de designar i disposar dels tècnics responsables de les obres (cap d'obra i encarregat).



11. CRITERIS D'ADJUDICACIÓ DEL CONTRACTE

A- Criteris quantificables mitjançant aplicació de fórmules: fins a 10 punts

L'adjudicació es fa utilitzant una pluralitat de criteris d'adjudicació segons estableix article 145.1 i l'article 145.3 de la LCSP.

Aquests criteris d'adjudicació estan vinculats amb l'objecte del contracte, i previstos amb ple respecte als principis d'igualtat, no discriminació, transparència i proporcionalitat. Així mateix, són de càlcul aritmètic, de tal manera que l'òrgan de contractació té completament limitada la seva capacitat de decisió.

A.1 - Valoració del preu de l'oferta: fins a 10 punts

La valoració econòmica de les ofertes presentades es realitzarà amb l'anàlisi de les dades econòmiques de cada oferta amb una **puntuació màxima de 10 punts**. El preu màxim de licitació és de 305.930,57 € (sense IVA). Els licitadors hauran d'igualar o reduir aquest preu en les seves ofertes. S'atorgaran 10 punts a l'oferta que presenti el preu menor. La resta es calcularan d'acord amb la fórmula que es detalla en aquest apartat.

La fórmula aplicable a efectes de puntuació econòmica és una fórmula lineal equilibrada, extreta de l'aplicació i plecs de la Diputació de Girona:

$$P_i = 10 \left(1 - \frac{O_i - O_m}{PL} \right)$$

P_i = punts de l'oferta i

O_i = preu de l'oferta amb les despeses generals i el benefici industrial i sense IVA

O_m = preu més baix de totes les ofertes admeses amb les despeses generals i el benefici industrial i sense IVA

PL = preu de licitació amb les despeses generals i el benefici industrial sense IVA

B- Criteris de valoració automàtica o objectiva: fins a 90 punts

B.1 - Ampliació del termini de garantia d'obra: màxim 5 punts

S'inclou la valoració de l'ampliació del termini mínim de garantia de les obres, establert en un any, per entendre que és un criteri qualitatiu relacionat amb l'objecte del contracte pels motius que s'exposen a continuació:

Tenint en compte que la garantia definitiva ha de respondre de la inexistència de vici o defectes de les obres durant el termini de garantia i que durant el desenvolupament de les obres i fins que es compleixi el termini de garantia el contractista és responsable de tots els defectes que es puguin advertir en els treballs, és d'especial rellevància que, el termini



de garantia sigui el més extens possible de manera que resulti un incentiu per a la bona execució i, alhora, es disposi d'un període de temps més ampli per a detectar possibles defectes a esmenar.

La valoració d'aquest criteri és com segueix:

L'ampliació del termini mínim de garantia es puntuarà d'acord amb el barem següent:	
Ampliació d'un any (2 anys en total)	1 punts
Ampliació de 2 anys (3 anys en total)	2 punts
Ampliació de 3 anys (4 anys en total)	3 punts
Ampliació de 4 anys (5 anys en total)	4 punts
Ampliació de 5 anys (6 anys en total)	5 punts

El projecte de construcció de la nau de servei de la deixalleria, defineix una nau amb dues crugies (que contenen els usos d'espai d'aparcament i de preparació per a la reutilització (PxR)), tot i que en els plànols apareix dibuixada una tercera crugia (que contindrà l'ús d'oficina i zona d'atenció a l'usuari, vestidors i cambres higièniques i espai de tria i classificació) que es preveu executar en una fase posterior (fase 2).

Les següents millores a ofertar, corresponen a la fase 2 projectada i que queda recollida en els plànols adjuntats en l'annex 3 d'aquest informe.

Aquestes millores ampliarien la nau de servei de la deixalleria objecte del present informe, en una nova crugia, donant com a resultat una nau amb 3 crugies amb 3 usos diferenciats, però connectades entre si, en cas de ser ofertades i executades per l'adjudicatari.

Totes aquestes millores queden concretades als amidaments de l'annex 2 del present informe i descrites a continuació.

B.2 - MILLORA 01: Fonamentació de la 3ª crugia: continuació de la nau pel costat Nord, connectada amb la fonamentació de la nau completa prevista a projecte. - 10 punts

Aquesta millora contempla l'execució del 100% dels moviments de terra i fonaments de la nau completa, segons els amidaments MILLORA 01 definits a l'annex 2 d'aquest informe.

La valoració econòmica estimada de la present millora és de 9.597.53 € (sense IVA).

B.3 - MILLORA 02: Construcció dels murs de formigó armat de façana. - 10 punts

El projecte contempla el tancament mitjançant mur de formigó armat, de la part corresponent a la fase 1, aquesta millora correspon a la part de murs (mur F, G i H) que arranquen des de la part de fonamentació descrita als amidaments de l'annex 2 d'aquest informe. La present millora només es pot oferir si s'ha ofert la MILLORA 01.

La valoració econòmica estimada és de 8.550.48 €.



B.4 - MILLORA 03: Construcció de l'estructura metàl·lica vertical i horitzontal, de coberta i façana de la part corresponent a la 3ª crugia. - 30 punts

Aquesta millora correspon a la part d'estructura metàl·lica corresponent a pilars, bigues i corretges de coberta, inclòs els nusos, cartel·les, arrancada de pilars, cargoleria, plaques i perforacions que siguin necessàries per a la correcta execució de la partida, tot inclòs, segons els amidaments definits a l'annex 2 d'aquest informe. La present millora només es pot oferir si s'han ofert les MILLORES 01 i 02.

La valoració econòmica estimada és de 24.207,27 € (sense IVA).

B.5 - MILLORA 04: Paviment exterior de vorera perimetral de la part posterior de la nau. - 2 punts

El projecte preveu la urbanització de la vorera que uneix l'edifici de la nau i el vial interior, així com la connexió amb l'accés públic. Aquesta millora consisteix en ampliar l'execució de la vorera perimetral de la nau com es detalla a continuació:

- Part posterior de la nau de la part corresponent a la fase 1 (millora independent a totes les millores): 35 m2 - **1 punt.**

La valoració econòmica estimada és de 1.333,81€ (sense IVA).

- Part posterior de la nau corresponent a les fases 1 i 2 (en cas d'executar-se les Millores 01 i 02): 12 m2 - **1 punt.**

La valoració econòmica total estimada és de 457,30€ (sense IVA).

Els amidaments i el cost es detallen a l'annex 2 d'aquest informe.

B.6 - MILLORA 05: Sistema de tancament de coberta amb panell sandvitx de planxes d'acer amb aïllament mineral de llana de roca, i sistema de façana de panell sandvitx i aïllament tèrmic, de la 3ª crugia. - 17 punts

Aquesta millora contempla el tancament de l'envolupant de la tercera crugia de la nau, corresponent a la fase 2, segons els amidaments i els materials previstos en el projecte, així com tots els elements inclosos per al seu correcte funcionament. La millora s'ha d'executar segons amidaments definits en l'annex 2 d'aquest informe. La present millora només es pot oferir si s'han ofert les MILLORES 01, 02 i 03.

La valoració econòmica estimada de la millora de coberta i façana és de 14.306,37€ (sense IVA).

B.7 - MILLORA 05-1: Sistema de tancament de vidre (3ª crugia) - 8 punts

Aquesta millora contempla el tancament de part de l'envolupant de vidre de la tercera crugia de la nau, situada entre el mur de formigó i la façana de sandvitx, corresponent a la fase 2, segons els amidaments de l'annex 2. La present millora només es pot oferir si s'han ofert les MILLORES 01, 02, 03 i 05.

La valoració econòmica estimada de la millora és de 6.635,55 € (sense IVA).





B.8 - MILLORA 06: Paviment de formigó interior (3ª grugia). – 8 punts

Aquesta millora contempla la formació del paviment interior de 15 cm de gruix, segons amidaments definits a l'annex 2 d'aquest informe. La present millora només es pot oferir si s'han ofert les MILLORES 01, 02, 03 i 05.

La valoració econòmica estimada de la millora és de 7.217,65 € (sense IVA).

12. CRITERIS PER A LA DETERMINACIÓ DE L'EXISTÈNCIA DE BAIXES PRESUMPTAMENT ANORMALS

La determinació de les ofertes que presentin uns valors anormalment baixos s'ha de dur a terme en funció dels límits i els paràmetres objectius establerts a continuació.

- a) Si concorre una empresa licitadora, es considera anormalment baixa l'oferta que compleixi els dos criteris següents:
 1. Que l'oferta econòmica sigui un 25% més baixa que el pressupost de licitació.
 2. Que la puntuació que li correspongui en la resta de criteris d'adjudicació diferents del preu sigui superior al 90% de la puntuació total establerta en el plec de clàusules administratives particulars.

- b) Si concorren dues empreses licitadores, es considera anormalment baixa l'oferta que compleixi els dos criteris següents:
 1. Que la puntuació que li correspongui en l'oferta econòmica sigui superior en més d'un 30% a la de l'altra oferta.
 2. Que la puntuació que li correspongui en la resta de criteris d'adjudicació diferents del preu sigui superior en més d'un 50% a la puntuació més baixa.

- c) Si concorren tres o més empreses licitadores, es considera anormalment baixa l'oferta que compleixi els dos criteris següents:
 1. Que la puntuació que li correspongui en l'oferta econòmica sigui superior en més d'un 20% a la mitjana aritmètica de les puntuacions de totes les ofertes econòmiques presentades.
 2. Que la puntuació que li correspongui la resta de criteris d'adjudicació diferents del preu, sigui superior en més d'un 20% a la mitjana aritmètica de les puntuacions de totes les ofertes econòmiques presentades, sense considerar el preu.



13. GARANTIA DEFINITIVA

S'exigirà una garantia del 5% del preu final ofert, exclòs l'IVA.

En cas que l'oferta proposada es trobi en situació d'anormalment baixa segons el punt 12 del present informe, la garantia exigida serà del 10%.

14. CONDICIONS ESPECIALS D'EXECUCIÓ

Caldrà preveure la delimitació dels espais de treball on s'estigui realitzant els treballs de construcció de la nau de serveis per tal que l'empresa explotadora pugui mantenir l'operativa de la deixalleria.

L'empresa contractista ha d'adequar la seva activitat als principis ètics i a les regles de conducta següent:

Condicions en matèria mediambiental:

L'empresa adjudicatària haurà de respectar en tot moment la legislació aplicable en els diferents nivells normatius (comunitari, estatal, autonòmic i local), tant la que es trobi en vigor a l'inici de l'execució del contracte com la que pugui promulgar durant la vigència del contracte i resulti d'aplicació, de manera que haurà de conèixer els requisits ambientals que puguin afectar l'acompliment de les tasques previstes en el contracte.

L'empresa adjudicatària serà responsable de l'acompliment d'aquestes condicions per part dels seus subcontractistes, si n'hi ha.

Com a requisit bàsic per a l'execució del contracte, l'empresa adjudicatària estarà en possessió i al corrent de qualsevol tipus de llicència o autorització que la normativa ambiental en vigor estableixi.

Serà responsabilitat de l'empresa adjudicatària els incidents i / o accidents ambientals causats per aquesta que es puguin produir durant les operacions que realitzi com conseqüència de l'execució del contracte.

En cap cas, l'execució correcta de les responsabilitats ambientals de l'empresa adjudicatària podrà generar un cost afegit pel Consell Comarcal del Ripollès.

S'haurà d'assegurar la correcta gestió i seguiment ambiental de l'execució del contracte, a fi de garantir el compliment de les indicacions i mesures establertes en el plec. Per tant, els Serveis Tècnics del Consell Comarcal del Ripollès duran a terme, tantes vegades com es consideri necessari, la supervisió i control ambiental de les activitats desenvolupades com a conseqüència de l'execució del contracte. L'empresa adjudicatària haurà de facilitar l'accés al personal designat pel Consell Comarcal del Ripollès per desenvolupar les tasques d'inspecció, vigilància i seguiment ambiental i haurà de col·laborar mostrant tots els documents i registres que se sol·licitin.



Les tasques d'inspecció, vigilància i seguiment ambiental es realitzaran amb una periodicitat variable i en funció de l'envergadura i tipologia de l'actuació, així com de la sensibilitat de l'entorn en què es desenvolupi aquesta.

15. PLA DE SEGURETAT I SALUT

En el termini de 7 dies naturals, a comptar des de la tramesa de la notificació de l'adjudicació del contracte, el contractista estarà obligat a elaborar un Pla de Seguretat i Salut en el Treball, en aplicació de l'Estudi de Seguretat i Salut o Estudi Bàsic de Seguretat i Salut i en els termes que preveu l'article 7 del RD 1627/1997, de 24 d'octubre, pel qual s'estableixen disposicions mínimes de seguretat i salut en les obres de construcció.

La persona que exerceix les funcions de coordinació en matèria de Seguretat i Salut informará en el termini de tres dies hàbils sobre la procedència de la seva aprovació i, en cas negatiu, indicarà els punts que hauran de corregir-se, per la qual cosa s'assignarà un termini d'acord amb la importància de les correccions, que no podrà ser, en cap cas, superior a set dies naturals.

En el cas que el contractista sigui un treballador autònom, restarà obligat igualment a l'elaboració del Pla de Seguretat i Salut en el Treball a què es refereix el paràgraf anterior, si bé pot assumir aquesta obligació efectuant l'encàrrec al tècnic competent que consideri oportú, sense que aquest fet pugui comportar cap augment del preu del contracte.

16. ACTA DE COMPROVACIÓ DEL REPLANTEJAMENT I D'INICI DE LES OBRES

Dins un termini màxim de 15 dies naturals, a comptar des de la tramesa de la notificació de l'adjudicació, es procedirà en presència del contractista a efectuar la comprovació del replantejament i s'estendrà una acta del resultat que serà signada pel contractista i per la direcció facultativa de l'obra.

Quan el resultat de la comprovació del replantejament sigui conforme, la direcció facultativa autoritzarà expressament l'inici de les obres en la mateixa acta, sempre que s'hagi notificat al contractista l'acord d'aprovació del Pla de Seguretat i Salut en el Treball.

En cas de no haver-se notificat, aquesta incidència es farà constar a l'acta de comprovació del replantejament i el contractista i el Consell Comarcal signaran una acta d'inici de les obres en un termini màxim de 5 dies naturals comptats a partir de l'endemà d'aquesta notificació.

17. GESTIÓ DE RESIDUS

El contractista estarà obligat a donar compliment estricte a les determinacions que es fixin a la llicència municipal sobre la gestió dels residus que generi durant l'execució de les obres i, específicament, les de lliurar-los al gestor de residus autoritzat assumint, si escau, els costos de



gestió, inclòs l'import del dipòsit per garantir el destí correcte dels residus, en cas que aquest no sigui retornat, i les despeses derivades de la constitució d'aquest dipòsit, de conformitat amb el que disposa la normativa de gestió de residus de la construcció de Catalunya.

En el termini de 7 dies naturals, a comptar des de la tramesa de la notificació de l'adjudicació del contracte, el contractista estarà obligat a elaborar i presentar un pla de gestió de residus detallat per les actuacions a portar a terme segons la normativa vigent.

Aquest pla de gestió de residus l'aprovarà la Direcció facultativa del contracte previ a l'inici de les obres.

L'empresa contractista, haurà de complir el pla de gestió de residus i ha de fer una correcta gestió dels residus i donar compliment al RD 553/2020, de 2 de juny, pel qual es regula el trasllat de residus a l'interior del territori de l'Estat.

18. FACTURACIÓ I FORMA DE PAGAMENT

La persona que exerceix la direcció facultativa de l'obra expedirà mensualment les certificacions que comprendran l'obra executada durant aquest període de temps. Aquestes certificacions s'han d'expedir durant els primers deu dies següents al mes al que corresponguin.

El pagament a l'empresa contractista s'efectuarà contra presentació de factura expedida d'acord amb la normativa vigent sobre factura electrònica, en els terminis i les condicions establerts en l'article 198 de la LCSP.

D'acord amb el que estableix la Llei 25/2013, de 27 de desembre, d'impuls de la factura electrònica i creació del registre comptable de factures en el sector públic, les factures s'han de signar amb signatura avançada basada en un certificat reconegut, i han d'incloure, necessàriament, el número d'expedient de contractació.

Als efectes del previst a la disposició addicional trigèsima segona de la LCSP, la factura corresponent s'haurà d'adreçar a l'Àrea d'Intervenció del Consell Comarcal.

En concret, la bústia de lliurament corresponent al Consell Comarcal és la següent:
<https://efact.eacat.cat/bustia/?emisorId=904>

19. OBLIGACIONS DEL CONTRACTISTA

19.1 Obligacions genèriques contractista

- Aportar els materials i elements que satisfacin les condicions imposades en el present document tant en els detalls com en les especificacions establertes. Aquells materials





que no ho compleixin seran retirats i canviats per uns d'adequats d'acord amb el termini imposat per la Direcció Facultativa.

- Donar compliment a totes les condicions especials d'execució.
- S'haurà de donar compliment a la llicència d'obres.
- Les obres s'hauran d'executar seguint les especificacions tècniques establertes al projecte executiu per la construcció d'una nau de serveis per a la deixalleria comarcal a Ripoll.
- Executar el projecte dins del termini i en les condicions previstes.
- Disposar dels mitjans materials i del personal necessari per a la prestació del contracte, essent l'únic responsable del mateix.
- Mantenir una estreta coordinació amb el Consell Comarcal, atenent immediatament les instruccions que des de l'ens se li donin.
- L'empresa contractista ha de facilitar a la persona que exerceixi la direcció de l'obra i a l'Administració l'accés a tota la informació, tant documental com de camp, que li requereixin en qualsevol moment durant l'execució de les obres.
- El cap d'obra ha de tenir una formació tècnica (arquitecte tècnic, aparellador, enginyer, enginyer de l'edificació, arquitecte o altre que l'habiliti) que li permeti dur a terme la gestió tècnica i econòmica del contracte.
- Complir tota la normativa legalment establerta referent al personal que executarà el contracte.
- D'acord amb allò establert a la LCSP, serà obligació del contractista indemnitzar tots els danys i perjudicis que es causin a tercers com a conseqüència de les operacions que requereixi l'execució del contracte.
- Està obligat al compliment dels requisits previstos a l'apartat 21 per als supòsits de subcontractació.
- Retirar degudament, transportar i dipositar els residus generats en l'execució del contracte, en el lloc i forma permesos per la legislació vigent.
- Conservar degudament l'emplaçament de l'obra i seus annexos, com ara camins, jardins, edificis, xarxes, etc., i restaurar-los a l'estat inicial en cas de generar algun desperfecte assumint-ne el cost.
- Donar compliment al Pla de seguretat i salut i complir les normatives i legislacions aplicables en matèria de seguretat i salut i higiene en el treball.

19.2 Despeses a càrrec de l'adjudicatari:

L'empresa o empreses contractistes s'han de fer càrrec de les despeses següents:

- Les derivades dels assaigs i anàlisis de materials i unitats d'obres i dels informes específics que la persona que exerceix la direcció facultativa ordeni, sense perjudici d'aquells previstos en el projecte de l'obra.
- De qualsevol altra que resulti d'aplicació segons les disposicions vigents, en la forma i condicions que aquestes assenyalin.
- Les derivades de la correcta gestió de residus.



19.3 En relació amb la direcció facultativa:

- L'empresa contractista ha de complir les ordres i les instruccions que, en la interpretació tècnica del contracte, li doni la persona que exerceix la direcció de l'obra.
- Ha de comunicar a l'Administració, mitjançant la persona que exerceix la direcció facultativa de l'obra, les incidències que puguin sorgir durant l'execució, a l'efecte de l'oportuna informació a la ciutadania i a les administracions afectades, i a realitzar les actuacions d'informació, en el cas que l'Administració així ho requereixi.
- L'empresa contractista ha de facilitar a la persona que exerceix la direcció de l'obra i a l'Administració l'accés a tota la informació, tant documental com de camp, que li requereixin en qualsevol moment durant l'execució de les obres.

19.4 Senyalització:

- L'empresa contractista està obligada a instal·lar pel seu compte els senyals necessaris per a indicar l'accés a l'obra, la circulació a la zona que ocupen els treballs i els punts de possible perill a causa de l'obra, tant en la zona esmentada com en els límits i rodalies. A més, l'empresa contractista ha de tenir cura de la conservació i manteniment dels rètols i senyals esmentats i estarà obligada a la seva immediata reposició. Les despeses que s'originin aniran al seu càrrec.

19.5 Seguretat i salut

- L'acompliment de tota la legislació vigent en tots aquells aspectes relacionats amb les activitats del contracte, especialment amb els aspectes relacionats amb la higiene i seguretat en el treball.
- Garantir la seguretat i salut dels seus treballadors, haurà de complir les obligacions establertes en la normativa sobre prevenció de riscos laborals, i vigilarà que els seus subcontractistes també compleixin la normativa citada.

19.6 Documentació a aportar:

- L'adjudicatari farà un informe de tancament de l'obra, on hi haurà de constar el reportatge fotogràfic de l'actuació realitzada i l'explicació dels passos seguits i les incidències durant l'obra executada. A més, aquest document final d'obra ha d'incloure els certificats de verificació, els certificats de qualitat dels materials i els resultats del control de qualitat realitzats durant el transcurs de l'obra.
- L'empresa contractista ha de conservar el llibre d'ordres.



19.7 Ús del català:

- L'empresa contractista ha d'emprar el català en les seves relacions amb aquesta corporació derivades de l'execució de l'objecte d'aquest contracte. Així mateix, l'empresa contractista i, si escau, les empreses subcontractistes han d'emprar, almenys, el català en els rètols, les publicacions, els avisos i en la resta de comunicacions de caràcter general que es derivin de l'execució de les prestacions objecte del contracte. En particular, l'empresa contractista ha de lliurar tota la documentació tècnica requerida per al compliment de l'objecte del contracte almenys en llengua catalana. Específicament, ha de redactar, almenys, en llengua catalana els documents del programa de treball de les obres, el pla de seguretat i salut, si escau, els rètols informatius de l'obra, els rètols de senyalització i tota la resta de documents relatius a informes i annexos tècnics de les incidències d'execució. En tot cas, l'empresa contractista i, si escau, les empreses subcontractistes queden subjectes en l'execució del contracte a les obligacions derivades de la Llei 1/1998, de 7 de gener, de política lingüística i de les disposicions que la desenvolupen.

19.8 Principis ètics i normes de conducta:

- L'empresa contractista ha d'adequar la seva activitat als principis ètics i a les regles de conducta següents:
 - Observar els principis, les normes i els cànons ètics propis de les activitats, els oficis i/o les professions corresponents a les prestacions objecte dels contractes.
 - No realitzar accions que posin en risc l'interès públic.
 - Denunciar les situacions irregulars que es puguin presentar en els processos de contractació pública o durant l'execució dels contractes.
 - Abstenir-se de realitzar conductes que tinguin per objecte o puguin produir l'efecte d'impedir, restringir o falsejar la competència com per exemple els comportaments col·lusoris o de competència fraudulenta (ofertes de resguard, eliminació d'ofertes, assignació de mercats, rotació d'ofertes, etc.).
 - Respectar els acords i les normes de confidencialitat.
 - Col·laborar amb l'òrgan de contractació en les actuacions que aquest realitzi per al seguiment i/o l'avaluació del compliment del contracte, particularment facilitant la informació que li sigui sol·licitada per a aquestes finalitats i que la legislació de transparència i els contractes del sector públic imposen als adjudicataris en relació amb l'Administració o administracions de referència, sens perjudici del compliment de les obligacions de transparència que els pertocuin de forma directa per previsió legal.

19.9 Fotos de l'actuació:

- L'adjudicatari farà un reportatge fotogràfic de l'actuació a realitzar. Fotografies d'abans d'iniciar-se l'actuació, durant el procés d'obra i fotografies de l'estat final de l'obra executada.



19.10 Obligació de mantenir el normal funcionament de la deixalleria

- Coordinar l'actuació amb l'empresa gestora per tal de poder mantenir l'activitat de la deixalleria, tenint en compte els accessos a ciutadans.
- Comunicar immediatament al Consell Comarcal del Ripollès i a l'empresa explotadora qual-sevol incidència que afecti les instal·lacions de l'actuació i els equips associats a aquest contracte.

20. MODIFICACIÓ DEL CONTRACTE

20.1. Modificacions previstes:

20.1. No es preveuen causes de modificació específiques, de conformitat amb el que determinen els articles 203.2.b i 205 de la LCSP.

20.2. Modificacions no previstes

Les modificacions del contracte no previstes només podran efectuar-se quan es compleixin els requisits i concorrin els supòsits previstos en l'article 205 de la LCSP, de conformitat amb el procediment regulat en l'article 191 de la LCSP i amb les particularitats previstes en l'article 207 de la LCSP.

Aquestes modificacions són obligatòries per a l'empresa contractista, llevat que impliquin, aïlladament o conjuntament, una alteració en la seva quantia que excedeixi el 20% del preu inicial del contracte, IVA exclòs. En aquest cas, la modificació s'acordarà per l'òrgan de contractació amb la conformitat prèvia per escrit de l'empresa contractista; en cas contrari, el contracte es resoldrà d'acord amb la causa prevista en l'article 211.1.g) de la LCSP.

20.3. Ni la persona que exerceix la direcció de l'obra ni l'empresa contractista poden introduir o executar modificacions en les obres, sense la prèvia aprovació tècnica del corresponent projecte i del pressupost que en resulti. S'han de seguir els tràmits previstos en l'article 242 de la LCSP i en l'article 102 del RGLCAP i s'ha de formalitzar en document administratiu. No es considera modificació la inclusió de preus nous, fixats contradictòriament pels procediments establerts, sempre que no suposin un increment del preu global del contracte ni afectin unitats d'obra que en el seu conjunt no excedeixi el 3% del pressupost primitiu.

20.4. En cas de supressió o reducció d'unitats d'obres, l'empresa contractista no té dret a reclamar indemnització.

20.5. No tindran la consideració de modificacions contractuals:

- L'excés de mesuraments, entenent com a tal la variació que durant l'execució correcta de l'obra es produeixi exclusivament en el nombre d'unitats realment executades sobre les previstes en els mesuraments del projecte, sempre que en global no



- representin un increment de la despesa superior al 10 per cent del preu del contracte inicial. Aquest excés de mesurament s'ha de recollir en la certificació final de l'obra.
- La inclusió de preus nous, fixats contradictòriament, sempre que no suposin un increment del preu global del contracte ni afectin unitats d'obra que en el seu conjunt excedeixi el 3% del pressupost primitiu d'aquest.

21. SUBCONTRACTACIÓ

Es permet la subcontractació, els licitadors hauran d'indicar en l'oferta la part del contracte que tenen previst subcontractar, indicant l'import i el nom dels subcontractistes, d'acord amb els apartats 2a i 2b de l'article 215 de la Llei 9/2017, de 8 de novembre de contractes del sector públic.

En cas que no s'hagi indicat en l'oferta, el contractista haurà de comunicar per escrit al Consell Comarcal del Ripollès, la seva intenció de subcontractar una part del contracte, després de l'adjudicació del mateix i, com a màxim, abans de la formalització del contracte. Aquesta comunicació ha de donar compliment a les previsions de l'article 215.2.b) de la LCSP.

22. REVISIÓ DE PREUS

No s'admet la revisió de preus.

23. RECEPCIÓ I LIQUIDACIÓ

La recepció i la liquidació del contracte es realitzarà conforme al que disposen els articles 210, 243 i 244 de la LCSP i els articles 164 a 169 del RGLCAP.

A la recepció de les obres quan finalitzin i als efectes que estableix la Llei, hi ha de concórrer un facultatiu designat per l'Administració representant d'aquesta, el facultatiu encarregat de la direcció de les obres i el contractista assistit, si ho considera oportú, del seu facultatiu.

Dins el termini de tres mesos comptats a partir de la recepció, l'òrgan de contractació ha d'aprovar la certificació final de les obres executades, que ha de ser abonada al contractista a compte de la liquidació del contracte en el termini que preveu aquesta Llei.

Si les obres es troben en bon estat i d'acord amb les prescripcions previstes, el director facultatiu designat per l'Administració contractant i representant d'aquesta les ha de donar per rebudes i aixecar l'acta corresponent; s'inicia llavors el termini de garantia.

Quan les obres no es trobin en estat de ser rebudes s'ha de fer constar així en l'acta, i el director de les obres ha d'assenyalar els defectes observats i detallar les instruccions necessàries, i fixar un termini per posar-hi remei. Si transcorregut el termini el contractista no ho ha efectuat, se li pot concedir un altre termini improrrogable o declarar resolt el contracte.



Dins el termini de quinze dies anteriors al compliment del termini de garantia, el director facultatiu de l'obra, d'ofici o a instància del contractista, ha de redactar un informe sobre l'estat de les obres. Si aquest és favorable, el contractista queda rellevat de tota responsabilitat, tret del que disposa l'article 244 LCSP, i s'ha de procedir a la devolució o cancel·lació de la garantia, a la liquidació del contracte i, si s'escau, al pagament de les obligacions pendents que s'ha d'efectuar en el termini de seixanta dies. En cas que l'informe no sigui favorable i els defectes observats siguin deguts a deficiències en l'execució de l'obra i no a l'ús del que s'ha construït, durant el termini de garantia, el director facultatiu ha de dictar les instruccions oportunes al contractista per a la deguda reparació del que s'ha construït, i concedir-li un termini per a això durant el qual continua encarregat de la conservació de les obres, sense dret a percebre cap quantitat per ampliació del termini de garantia.

24. TERMINI DE GARANTIA

El termini de garantia **és d'un any** o aquell que resulti de l'oferta de l'empresa adjudicatària, a comptar des de la data de l'acta de recepció de les obres.

Durant el termini de garantia de les obres l'empresa contractista ha de complir el que disposa l'article 167.1 del RGLCAP.

Si durant el termini de garantia s'acredita l'existència de vicis o defectes en els treballs efectuats, l'òrgan de contractació té dret a reclamar a l'empresa contractista que els esmeni.

Un cop s'hagin acomplert per l'empresa contractista les obligacions derivades del contracte, si no hi ha responsabilitats que hagin d'exercitar-se sobre la garantia definitiva i transcorregut el termini de garantia, es procedirà d'ofici a dictar l'acord de devolució o cancel·lació de la garantia definitiva, d'acord amb el que estableix l'article 111 de la LCSP.

La cancel·lació o devolució de la garantia no té efectes sobre la responsabilitat del contractista a què es refereix l'article 244 de la LCSP.

25. RÈGIM D'INFRACCIONS I SANCIONS

El contractista queda obligat al compliment del termini d'execució total del contracte en els termes previstos en el Plec, així com els terminis parcials que s'hagin establert. El règim de penalitats per demora serà el previst a l'article 193 LCSP.

Es consideraran infraccions a efectes contractuals, totes les actuacions i omissions del contractista tipificades com segueixen i que comportin un perjudici o una pèrdua en relació a les exigències especificades en els plecs reguladors de la contractació i en la documentació tècnica.



Els incompliments defectuosos i els incompliments de les obligacions contractuals imputables al contractista durant la vigència del contracte són classificades com a infraccions molt greus, greus i lleus.

25.1. Règim d'infraccions:

A) Infraccions molt greus:

- L'incompliment de les condicions especials d'execució establertes en el plec.
- L'incompliment o compliment defectuós de les obligacions i/o condicions d'execució del contracte establertes en el projecte, quan produeixi un perjudici molt greu i no doni lloc a la resolució del contracte.
- L'incompliment de les prescripcions sobre senyalització i seguretat de tercers (empresa explotadora de la deixalleria i ciutadans usuaris de la mateixa) durant l'execució dels treballs.
- L'incompliment de les obligacions en matèria mediambiental, social o laboral establertes pel dret de la Unió Europea, el dret nacional, els convenis col·lectius o per les disposicions de dret internacional mediambiental, social i laboral que vinculen l'Estat i en particular dels establerts a l'annex V del la Llei 9/2017, de 8 de novembre, de contractes del sector públic.
- Impedir o dificultar les tasques de supervisió i control de l'obra per part del director facultatiu, o bé realitzar accions que posin en risc l'interès públic.
- L'incompliment molt greu de les obligacions derivades de la normativa general sobre prevenció de riscos laborals.
- Realitzar conductes que tinguin per objecte o puguin produir l'efecte d'impedir, restringir o falsejar la competència com per exemple els comportaments col·lusoris o de competència fraudulenta (ofertes de resguard, eliminació d'ofertes, assignació de mercats, rotació d'ofertes, etc.).
- L'impagament de més de dues mensualitats, durant l'execució del contracte, dels salaris per part del contractista als treballadors que estiguessin participant en la prestació de l'obra.
- L'aplicació greu i dolosa, per part del contractista, de condicions salarials inferiors a les derivades del conveni col·lectiu sectorial aplicable als treballadors que estiguin participant en l'execució del servei.
- L'incompliment del termini d'execució de les obres.
- Reincidència en la comissió d'una falta greu.





B) Infraccions greus:

- Desobediència en les indicacions efectuades pel responsable del contracte o director facultatiu de l'obra.
- En el cas de reiteració de l'incompliment de les ordres i les instruccions, en la interpretació tècnica el contracte, li doni la persona que exerceix la direcció de l'obra.
- L'incompliment, que no constitueixi falta molt greu, de les obligacions derivades de la normativa general sobre prevenció de riscos laborals.
- L'incompliment de la correcta gestió de residus.
- No conservar el llibre d'ordres.
- No observar els principis, les normes i els cànons ètics propis de les activitats, els oficis i/o les professions corresponents a les prestacions objecte del contracte.
- No respectar els acords i les normes de confidencialitat.
- No col·laborar amb l'òrgan de contractació en les actuacions que aquest realitzi per al seguiment i/o l'avaluació del compliment del contracte, particularment facilitant la informació que li sigui sol·licitada per a aquestes finalitats i que la legislació de transparència i els contractes del sector públic imposen als adjudicataris en relació amb l'Administració o administracions de referència, sens perjudici del compliment de les obligacions de transparència que els pertocuin de forma directa per previsió legal.
- Incomplir les millores ofertes en la proposició presentada i acceptades per l'òrgan de contractació.
- Reincidència en la comissió d'una falta lleu.

C) Infraccions lleus:

- L'incompliment o compliment defectuós de les obligacions i/o condicions d'execució del contracte establerts en el projecte, quan no constitueixi falta molt greu o greu.
- L'incompliment de les obligacions de caràcter formal o documental exigides a la normativa de prevenció de riscos laborals i que no estiguin tipificades com a greus o molt greus.
- L'incompliment de la realització de les fotografies d'abans d'iniciar-se l'obra, durant la seva execució i fotografies de l'estat final.
- No comunicar immediatament al director facultatiu les deficiències o irregularitats en la prestació de l'objecte del contracte.



- No facilitar a la persona que exerceix la direcció de l'obra i a l'administració l'accés a tota la informació, tant documental com de camp, que li requereixin en qualsevol moment durant l'execució de les obres.
- Aquells incompliments no previstos anteriorment i que suposin l'incompliment de les obligacions o condicions establertes en els plecs reguladors de la contractació o en la documentació tècnica.

25.2. Règim de penalitats contractuals

La comissió d'infraccions contractuals per part de l'empresa adjudicatària comportarà, prèvia audiència al contractista, la imposició de les següents penalitats contractuals:

A) Per infraccions molt greus:

- Per incompliments molt greus una penalitat equivalent a un 10 % com a màxim del preu d'adjudicació, IVA exclòs.

B) Per infraccions greus:

- Per incompliments greus una penalitat equivalent a un 7,5% com a màxim del preu d'adjudicació IVA exclòs, per a cada penalitat d'aquesta tipologia.

C) Per infraccions lleus:

- Per incompliments lleus una penalitat equivalent a un 5 % com a màxim del preu d'adjudicació IVA exclòs, per a cada penalitat d'aquesta tipologia.

De conformitat amb l'article 192 de la LCSP, les penalitats han de ser proporcionals a la gravetat de l'incompliment i les quanties de cadascuna no poden ser superiors al 10 % del preu del contracte, IVA exclòs, ni el total d'aquestes no pot superar el 50 % del preu del contracte.

En la tramitació de l'expedient, es donarà audiència al contractista perquè pugui formular al·legacions, i l'òrgan de contractació resoldrà, prèvia l'emissió dels informes pertinents.



ANNEX 1

MODEL DE PRESENTACIÓ DE L'OFERTA ECONÒMICA



Exp. 1707/2026

ANNEX 1: MODEL DE L'OFERTA ECONÒMICA

**CONTRACTE DE L'EXECUCIÓ DE LES OBRES DEL PROJECTE CONSTRUCTIU D'UNA NAU DE
SERVEIS PER A LA DEIXALLERIA COMARCAL A RIPOLL**

El/la senyor/a, amb DNI
núm., en nom propi / en nom i representació de
....., amb CIF..... i domicili social a
....., un cop assabentat/ada de les condicions i els requisits per
poder concórrer a la licitació d'aquest contracte **d'execució del projecte executiu per a la cons-
trucció d'una nau de ser-veis per a la deixalleria comarcal a Ripoll**, em comprometo a execu-
tar-lo amb estricta subjecció als requisits i condicions mínimes que estipulen el plec de clàusu-
les administratives (PCAP) i el Projecte de referència, i **MANIFESTO**.

A. PREU OFERT - màxim 10 punts

Obres d'execució	Preu ofert (IVA exclòs)	IVA (21%)	Preu total ofert (IVA inclòs)
OBRES D'EXECUCIÓ DEL PROJECTE CONSTRUCTIU D'UNA NAU DE SERVEIS A LA DEIXALLERIA COMARCAL Preu base licitació: 305.930,57 € sense IVA			

B. ALTRES CRITERIS DE VALORACIÓ AUTOMÀTICA – màxim 90 punts

S'haurà de marcar amb una "X" l'opció que s'ofereixi:

B.1. Ampliació del termini de garantia

Termini garantia: màxim 5 punts	Termini de garantia ofert (marcar amb una "x" si s'escau)
Ampliació d'1 any (2 anys de garantia total) – 1 punt	<input type="checkbox"/>
Ampliació de 2 anys (3 anys de garantia total) – 2 punts	<input type="checkbox"/>
Ampliació de 3 anys (4 anys de garantia total) – 3 punts	<input type="checkbox"/>
Ampliació de 4 anys (5 anys de garantia total) – 4 punts	<input type="checkbox"/>
Ampliació de 5 anys (6 anys de garantia total) – 5 punts	<input type="checkbox"/>



B.2. Millora 1: Fonamentació de la 3ª crugia de la nau

Millora 1 : 10 punts	SI	NO
Fonamentació de la 3ª crugia de la nau, continuació de la nau pel costat Nord, connectada amb la fonamentació de la nau completa prevista a projecte.	<input type="checkbox"/>	<input type="checkbox"/>

B.3. Millora 2: Construcció murs de formigó armat de façana

Millora 2 : 10 punts	SI	NO
Construcció dels murs de formigó armat de façana, murs F,G i H	<input type="checkbox"/>	<input type="checkbox"/>

B.4. Millora 3: Construcció de l'estructura metàl·lica

Millora 3 : 30 punts	SI	NO
Estructura metàl·lica corresponent a pilars, bigues i corretges de coberta, inclòs els nusos, arrancada de pilars, cargo-leria, plaques i perforacions.	<input type="checkbox"/>	<input type="checkbox"/>

B.5. Millora 4: Paviment exterior de vorera perimetral

Millora 4 : màxim 2 punts	SI	NO
Pavimentació exterior de la nau de la part corresponent a les crugies 1 i 2 (35 m ²). – 1 punt	<input type="checkbox"/>	<input type="checkbox"/>
Pavimentació posterior de la nau de la part corresponent a les crugies 1 i 2 i la 3ª crugia (12 m ²). – 1 punt	<input type="checkbox"/>	<input type="checkbox"/>





B.6. Millora 5: Sistema de tancament de coberta i sistema de façana

Millora 5 : 17 punts	SI	NO
Tancament de l'envolupant de la tercera crugia i inclou la coberta amb panell sandvitx de planxes d'acer amb aïllament de llana de roca i sistema de façana de panell sandvitx i aïllament tèrmic.	<input type="checkbox"/>	<input type="checkbox"/>

B.7. Millora 5-1: Sistema de tancament de vidre

Millora 5-1 : 8 punts	SI	NO
Tancament de l'envolupant de vidre de la tercera crugia de la nau	<input type="checkbox"/>	<input type="checkbox"/>

B.8. Millora 6: Paviment de formigó interior de la 3^a crugia

Millora 6 : 8 punts	SI	NO
Formació del paviment interior de 15cm de gruix de la 3 ^a crugia de la nau.	<input type="checkbox"/>	<input type="checkbox"/>



C. SUBCONTRACTE

Que tinc previst subcontractar determinades prestacions o treballs accessoris. Aquesta/es subcontractació/ns, tindran les característiques i condicions que detallo en el quadre següent:

Prestació o treballs accessoris objecte de subcontractació	Percentatge i/o import subcontrac- tació	Empresa i/o perfil professional

- L'empresa o empreses a les quals tinc la intenció d'encomanar la realització de determinades prestacions accessoris del contracte tenen l'aptitud i la solvència econòmica i tècnica o professional requerides en aquesta licitació i no incorren en cap prohibició de contractar.
- Em comprometo a facilitar i complementar les dades relatives als subcontractistes facilitades en aquesta declaració, amb les requerides en el PCAP, en cas de resultar adjudicatari d'aquest contracte.



ANNEX 2

AMIDAMENTS MILLORES



PRESSUPOST I AMIDAMENTS

Nau de serveis a la deixalleria comarcal de Ripoll

FASE 1

Ripoll

Codi	Descripció	Uts	Longitud	Amplada	Alçada	Parcials	Quantitat	Preu	Import
------	------------	-----	----------	---------	--------	----------	-----------	------	--------

CAPITOL 18 MILLORA 01 (FONAMENTS)

18.01	m3 Excav.rasa/pou,hfins a 2 m,terreny fluix(SPT <20),retro. De combustible,+terres deix.vora Excavació de rasa i pou de fins a 2 m de fondària, en terreny fluix (SPT <20), realitzada amb retroexcavadora de combustible i amb les terres deixades a la vora								
	pous/sabata pilars								
	s19-s21	2	3,250		0,700		4,550		
	s16-s18	2	4,000		0,700		5,600		
	s20	1	3,600		0,700		2,520		
	s17	1	2,250		0,700		1,575		
	riostres i vigues centradores								
	sc-1	1	15,000	1,100	0,500		8,250		
	sc-2	1	9,000	0,800	0,500		3,600		
	sc-3	1	4,500	0,400	0,500		0,900		
	rasa instal·lacions								
	sanejament	1	32,000	0,600	1,200		23,040	50,035	
								50,035	4,92
									246,17
18.02	m3 Estesa+picon,sòl adeq.aportació,g<=25cm,95%,PM,picó,humect. Estesa i piconatge de sòl adequat d'aportació, en tongades de 25 cm de gruix, com a màxim, amb compactació del 95 % PM, utilitzant picó vibrant petit, i amb necessitat d'humectació								
	zona nau	1		125,000	0,100		12,500		
	zona exterior nau	1		46,000	0,100		4,600	17,100	
								17,100	16,39
									280,27
18.03	m2 Subbase,g=20cm,grava pedra calc.50 a 70 mm,estesa+picon. Subbase de 20 cm de gruix de grava de pedrera de pedra calcària, de 50 a 70 mm, amb estesa i piconatge del material								
	zona nau	1		125,00			125,00		
	zona exterior nau	1		46,00			46,00	171,00	
								171,000	11,28
									1.928,88
18.04	m3 Rebliment+picon.rasa,ampl.fins a 0,6 m,sorres reciclat form.,gfins a 25 cm,picó vibrant de combustible Rebliment i piconatge de rasa d'amplària fins a 0,6 m, amb sorres de material reciclat de formigons, en tongades de gruix de fins a 25 cm, utilitzant picó vibrant de combustible								
	rasa instal·lacions								
	sanejament	1	32,00	0,60	0,50		9,60	9,60	
								9,600	35,41
									339,94
18.05	m3 Reblert rasa/pou granulats reciclat mixt,<=25cm Reblert de rasa o pou amb granulats de material reciclat mixt, en tongades de 25 cm com a màxim								
	rasa instal·lacions								
	sanejament	1	32,00	0,60	0,40		7,68	7,68	



PRESSUPOST I AMIDAMENTS

Nau de serveis a la deixalleria comarcal de Ripoll

FASE 1

Ripoll

Codi	Descripció	Uts	Longitud	Amplada	Alçada	Parcials	Quantitat	Preu	Import
							7,680	19,77	151,83
18.06	m2 Cap.net/anivell. G=10cm, formigó neteja HL-150/B/20, camió Capa de neteja i anivellament 10 cm de gruix amb formigó de neteja, amb una dosificació de 150 kg/m3 de ciment, consistència tova i grandària màxima del granulat 20 mm, HL-150 kg/m3/B/20, abocat des de camió riostres i vigues centradores								
	sc-1	1	15,00	1,10		16,50			
	sc-2	1	9,00	0,80		7,20			
	sc-3	1	4,50	0,40		1,80	25,50		
							25,500	14,46	368,73
18.07	m3 Form.rases/pous fonam.,formigó en massa HM - 20 / B / 20 / x0 quant.ciment 200kg/m3, aigua/ciment =< 0,6,camió Formigonament de rases i pous, amb formigó en massa HM - 20 / B / 20 / x0 amb una quantitat de ciment de 200 kg/m3 i relació aigua ciment =< 0,6, abocat des de camió fonamentació pous/sabata pilars								
	s19-s21	2	3,25		0,30	1,95			
	s16-s18	2	4,00		0,30	2,40			
	s20	1	3,60		0,30	1,08			
	s17	2	2,25		0,30	1,35	6,78		
							6,780	98,00	664,44
18.08	m3 Fonament formigó per armar HA - 35 / B / 20 / xC4 + XS3 + XA2 quant.ciment 350kg/m3, aigua/ciment =< 0,45,col.bomba,35kg/m3 AP50 Fonament de formigó per armar HA - 35 / B / 20 / xC4 + XS3 + XA2 amb una quantitat de ciment de 350 kg/m3 i relació aigua ciment =< 0,45 abocat amb bomba, armat amb 35 kg/m3 d'armadura AP500 S d'acer en barres corrugades i encofrat amb una quantia d'1 m2/m3 fonamentació pous/sabata pilars								
	s19-s21	2	3,25		0,50	3,25			
	s16-s18	2	4,00		0,50	4,00			
	s20	1	3,60		0,50	1,80			
	s17	1	2,25		0,50	1,13			
	riostres i vigues centradores								
	sc-1	1	15,00	1,10	0,50	8,25			
	sc-2	1	9,00	0,80	0,50	3,60			
	sc-3	1	4,50	0,40	0,50	0,90	22,93		
							22,930	221,93	5.088,85



PRESSUPOST I AMIDAMENTS

Nau de serveis a la deixalleria comarcal de Ripoll

FASE 1

Ripoll

Codi	Descripció	Uts	Longitud	Amplada	Alçada	Parcials	Quantitat	Preu	Import
18.09	m Claveguera a/tub paret estructurada p/sanej.soterrat s/press.,PP,DN 200,SN 16.superf.int.llisa/ext.perfil.,UNE-EN 13476-3,p/mani Claveguera amb tub de paret estructurada per a sanejament soterrat sense pressió, de polipropilè, diàmetre nominal DN 200, classe de rigidesa anular SN 16 (rigidesa anular 16 kN/m2), de superfícies interna llisa i externa perfilada de tipus B, codi d'àrea d'aplicació U, fabricació segons norma UNE-EN 13476-3, per a unió mitjançant maniguet partit cargolat, col·locat al fons de la rasa sobre llit de sorra de 10 cm de gruix, inclòs el reblert del recolzament del tub, amb picó vibrant de combustible								
	sanejament	1	10,00			10,00	10,00		
							10,000	20,49	204,90
18.10	m Claveguera a/tub paret estructurada p/sanej.soterrat s/press.,PP,DN 250,SN 16.superf.int.llisa/ext.perfil.,UNE-EN 13476-3,p/mani Claveguera amb tub de paret estructurada per a sanejament soterrat sense pressió, de polipropilè, diàmetre nominal DN 250, classe de rigidesa anular SN 16 (rigidesa anular 16 kN/m2), de superfícies interna llisa i externa perfilada de tipus B, codi d'àrea d'aplicació U, fabricació segons norma UNE-EN 13476-3, per a unió mitjançant maniguet partit cargolat, col·locat al fons de la rasa sobre llit de sorra de 10 cm de gruix, inclòs el reblert del recolzament del tub, amb picó vibrant de combustible								
	sanejament	1	12,00			12,00	12,00		
							12,000	26,96	323,52
TOTAL CAPITOL 18 MILLORA 01 (FONAMENTS)									9.597,53



PRESSUPOST I AMIDAMENTS

Nau de serveis a la deixalleria comarcal de Ripoll

FASE 1

Ripoll

Codi	Descripció	Uts	Longitud	Amplada	Alçada	Parcials	Quantitat	Preu	Import
------	------------	-----	----------	---------	--------	----------	-----------	------	--------

CAPITOL 19 MILLORA 02 (MURS)

19.01	m3 Mur form.form.vist,formigó per armar HA - 25 / B / 20 / xC2 quant.ciment 275kg/m3, aigua/ciment =< 0,6,col.bomba,acer armadura A Mur de formigó armat, per a deixar el formigó vist amb una quantia d'encofrat 6,66 m2/m3, formigó per armar HA - 25 / B / 20 / xC2 amb una quantitat de ciment de 275 kg/m3 i relació aigua ciment =< 0.6 abocat amb bomba i armadura AP500 S d'acer en barres corrugades amb una quantia de 60 kg/m3. Inclou passatubs per entrada o sortida d'instal·lacions.								
	mur F	1	14,89	0,30	2,60	11,61			
	mur G	1	3,60	0,30	1,50	1,62			
		1	5,40	0,30	2,60	4,21			
	mur H	1	10,30	0,30	1,50	4,64	22,08		
							22,080	387,25	8.550,48

TOTAL CAPITOL 19 MILLORA 02 (MURS) 8.550,48



PRESSUPOST I AMIDAMENTS

Nau de serveis a la deixalleria comarcal de Ripoll

FASE 1

Ripoll

Codi	Descripció	Uts	Longitud	Amplada	Alçada	Parcials	Quantitat	Preu	Import
------	------------	-----	----------	---------	--------	----------	-----------	------	--------

CAPITOL 20 MILLORA 03 (ESTRUCTURA METÀL·LICA)

20.01	kg Acer S275JR,p/pilar peça comp.,perf.lam.IP,HE,UP,treb.taller+antiox.,col.obra sold.+carg. Subministrament i col·locació amb grua de pilar metàl·lic d'acer S275JR segons UNE-EN 10025-2, per a pilars formats per peça simple, en perfils laminats en calent sèrie IPN, IPE, HEB, HEA, HEM i UPN, treballat a taller i amb una capa d'imprimació antioxidant, col·locat a l'obra amb soldadura i unions roscades. Inclòs realització de treballs previs a taller (soldadura de rigiditzadors, plaques, perforacions,...) segons plànols. La partida inclou la realització de nusos, carteles, arrancada del pilar, part proporcional de cargoleria i tots els elements necessaris per la correcta execució de la partida, tot inclòs.								
	Pilar HEB-260								
	A6 (P-18)	1	8,10	93,00					753,30
	E6 (P-16)	1	8,87	93,00					824,91
	A7 (P-21)	1	8,10	93,00					753,30
	E7 (P-19)	1	8,87	93,00					824,91
	Pilar HEB-140 (coberta)								
	A6 (P-18)	1	1,15	33,70					38,76
	E6 (P-16)	1	0,38	33,70					12,81
	A7 (P-21)	1	1,15	33,70					38,76
	E7 (P-19)	1	0,38	33,70					12,81
	p/p rigiditzadors, pletines	1	170,00						170,00
							3.429,56		
							3.429,560	2,16	7.407,85
20.02	kg Acer S275JR,p/biga i corretja peça simp.,perf.lam.IP,HE,UP,treb.taller+antiox.,col.obra sold.+carg. Subministrament i col·locació amb grua de biga i corretja metàl·lica d'acer S275JR segons UNE-EN 10025-2, per a bigues formades per peça simple, en perfils laminats en calent sèrie IPN, IPE, HEB, HEA, HEM i UPN, treballat a taller i amb una capa d'imprimació antioxidant, col·locat a l'obra amb soldadura i unions roscades. Inclòs realització de treballs previs a taller (soldadura de rigiditzadors, plaques, perforacions,...) segons plànols. La partida inclou la realització de nusos, carteles, part proporcional de cargoleria i tots els elements necessaris per la correcta execució de la partida, tot inclòs.								
	Bigueta arriostament HEB-160								
	A i E, 5-6	2	7,37	42,60					627,92
	A i E, 6-7	2	7,52	42,60					640,70
	Bigueta coberta IPE-220								
	5-6	5	7,37	26,20					965,47
	6-7	5	7,52	26,20					985,12
	Jàssera coberta IPE-300								
	Eix 7	1	7,85	42,20					331,27
	Jàssera coberta IPE-450								
	Eix 6	1	7,85	77,60					609,16
	Bigueta per al futur altell IPE-300								
	5-6	2	7,37	42,20					622,03
	6-7	2	7,52	42,20					634,69
							5.416,36		
							5.416,360	2,13	11.536,85



PRESSUPOST I AMIDAMENTS

Nau de serveis a la deixalleria comarcal de Ripoll

FASE 1

Ripoll

Codi	Descripció	Uts	Longitud	Amplada	Alçada	Parcials	Quantitat	Preu	Import
20.03	kg Acer S275JR,p/biga peça simp.,perf.lam.L,LD,T,rodó,quad.,rectang.,treb.taller+antiox.,col.obra sold.+carg. Subministrament i col·locació amb grua de biga metàl·lica d'acer S275JR segons UNE-EN 10025-2, per a bigues formades per peça simple, en perfils laminats en calent sèrie L, LD, T, rodó, quadrat, rectangular i planxa, treballat a taller i amb una capa d'imprimació antioxidant, col·locat a l'obra amb soldadura i unions roscades. Inclòs realització de treballs previs a taller (soldadura de rigiditzadors, plaques, perforacions,...) segons plànols. La partida inclou la realització de nusos, carteles, part proporcional de cargoleria i tots el elements necessaris per la correcta execució de la partida, tot inclòs.								
	Perfil tubular 100x80x6 mm	1	29,00	14,85		430,65			
	Perfil tubular 140x80x5 mm	1	120,70	15,81		1.908,27	2.338,92		
							2.338,920	2,25	5.262,57
TOTAL CAPITOL 20 MILLORA 03 (ESTRUCTURA METÀL·LICA)									24.207,27



PRESSUPOST I AMIDAMENTS

Nau de serveis a la deixalleria comarcal de Ripoll

FASE 1

Ripoll

Codi	Descripció	Uts	Longitud	Amplada	Alçada	Parcials	Quantitat	Preu	Import
CAPITOL 21 MILLORA 04 (PAVIMENT VORERA)									
21.01	m3 Estesa+picon.sòl adeq.aportació,g<=25cm,95%,PM,picó,humect. Estesa i piconatge de sòl adequat d'aportació, en tongades de 25 cm de gruix, com a màxim, amb compactació del 95 % PM, utilitzant picó vibrant petit, i amb necessitat d'humectació								
	zona exterior nau	1		47,000	0,100	4,700	4,700		
							4,700	16,39	77,03
21.02	m2 Subbase,g=20cm,grava pedra calc.50 a 70 mm,estesa+picon. Subbase de 20 cm de gruix de grava de pedrera de pedra calcària, de 50 a 70 mm, amb estesa i piconatge del material								
	zona exterior nau	1	47,00			47,00	47,00		
							47,000	11,28	530,16
21.03	m2 Paviment form.remol.s/additiu+mallà Formigó per armar HA - 25 / B / 20 / XC2 quant.ciment 275kg/m3, 15 cm Paviment de formigó acabat remolinat sense additiu armat amb mallà amb Formigó per armar HA - 25 / B / 20 / XC2 amb una quantitat de ciment de 275 kg/m3 i relació aigua ciment =< 0.6, de 15 cm de gruix, amb acabat raspallat, amb mallà electrosoldada								
	vorera perimetral darrera (fase 1)	1	35,000			35,000			
	vorera perimetral en cas d'executar-se: (millora01-millora02)	1	12,000			12,000	47,000		
							47,000	25,19	1.183,93
TOTAL CAPITOL 21 MILLORA 04 (PAVIMENT VORERA)									1.791,12



PRESSUPOST I AMIDAMENTS

Nau de serveis a la deixalleria comarcal de Ripoll

FASE 1

Ripoll

Codi	Descripció	Uts	Longitud	Amplada	Alçada	Parcials	Quantitat	Preu	Import	
CAPITOL 22 MILLORA 05 (SANDVITX COBERTA I FAÇANA)										
22.01	m2 Cob.sandv.acer+aïll MW-roca 50mm grecada color estàndard (no blanc) llista,prelaca,g (ex/in)=0.6/0,5mm,junt encadellat+nervi fix Coberta amb panell sandvitx de planxes d'acer amb aïllament de llana mineral de roca, amb un gruix total de 50 mm, amb la cara exterior grecada color estàndard, diferent del blanc i la cara interior llista, prelacat en ambdues cares, gruix de les planxes (ext/int) 0.6/0,5 mm, junt longitudinal encadellat amb nervi, amb fixació vista, amb un pendent de 7 a 30 %. Inclou tots els elements de fixació, totalment acabat. Inclou carener i remats de planxa d'acer plegada amb acabat galvanitzat i prelacat d'1 mm de gruix. Inclou fixacions mecàniques i perfil·la conformats d'estanqueitat per la seva correcta instal·lació.									
	vessant est	1	15,60	8,60		134,16	134,16			
							134,160	47,06	6.313,57	
22.02	m Remat plan.acer pl. Galv.+prelac. G=1mm, desenv.<120cm 4 plecs, p/canaló int. Col.fix.mec+segellat Remat de planxa d'acer plegada amb acabat galvanitzat i prelacat, d'1 mm de gruix, 120 cm de desenvolupament, com a màxim, amb 4 plecs, per a canaló interior, col·locat amb fixacions mecàniques, i segellat									
	vessant est	1	15,60			15,60	15,60			
							15,600	22,19	346,16	
22.03	m Tub de planxa galvanitzada amb unió plegada de DN 160 mm i 1 mm de gruix,fix.mec.brides Baixant de tub de planxa galvanitzada amb unió plegada de DN 160 mm i 1 mm de gruix, incloses les peces especials i fixat mecànicament amb brides. Inclou remats i entregues.									
	baixants coberta	1			8,00	8,00	8,00			
							8,000	39,84	318,72	
22.04	m2 Façana+elements vert.,amb Panell sandv.2 p.ac. Galv.calent+prelac.+llana roca ,g=70mm,ext.grecada,int.llista,estànd Façana amb disposició dels elements vertical, amb panell sandvitx amb dues planxes d'acer galvanitzat en calent i prelacat i aïllament de llana de roca amb un gruix total de 70 mm, amb la cara exterior grecada i la cara interior llista, color estàndard, diferent del blanc, gruix de les planxes (ext/int) 0.6/0,4 mm, junt longitudinal encadellat i sistema de fixació oculta, per a façanes, col·locat									
	cara F	1	14,90		6,70	99,83				
	cara M	1	88,50			88,50	188,33			
							188,330	38,91	7.327,92	
TOTAL CAPITOL 22 MILLORA 05 (SANDVITX COBERTA I FAÇANA)									14.306,37	



PRESSUPOST I AMIDAMENTS

Nau de serveis a la deixalleria comarcal de Ripoll

FASE 1

Ripoll

Codi	Descripció	Uts	Longitud	Amplada	Alçada	Parcials	Quantitat	Preu	Import
CAPITOL 23 MILLORA 05-1 (TANCAMENTS FAÇANA)									
23.01	m2 Vidre lam.seg. 2 llunes,1+1 reflectora cs,3+4mm,1 butiral transparent, col.perf.neop. Vidre laminar de seguretat 2 llunes, una incolora i l'altra reflectora de control solar, de 3+4 mm de gruix, amb 1 butiral transparent, classe 2 (B) 2 segons UNE-EN 12600, col tocat amb perfils conformats de neoprè sobre alumini. Inclòs premarc i bastiment fixe.								
	sense ús	1	14,36		2,10	30,16	30,16		
							30,160	74,79	2.255,67
23.02	m2 Tancament ext.practic.180x250cm,porta 2bat.,Vidre lam.seg. 2 llunes,3+3mm,2 butiral transparent Tancament exterior practicable per a un buit d'obra aproximat de 180x250 cm, amb porta d'alumini lacat amb dues fulles batents i dues fulles laterals fixes i perfils de preu alt, bastiment de base de tub d'acer galvanitzat i vidre laminar de seguretat 2 llunes, amb acabat de lluna incolora, de 3+3 mm de gruix, amb 2 butiral transparent, classe 1 (B) 1 segons UNE-EN 12600								
	accés vestibul	2	2,50		2,50	12,50	12,50		
							12,500	350,39	4.379,88
TOTAL CAPITOL 23 MILLORA 05-1 (TANCAMENTS FAÇANA)									6.635,55

PRESSUPOST I AMIDAMENTS

Nau de serveis a la deixalleria comarcal de Ripoll

FASE 1

Ripoll

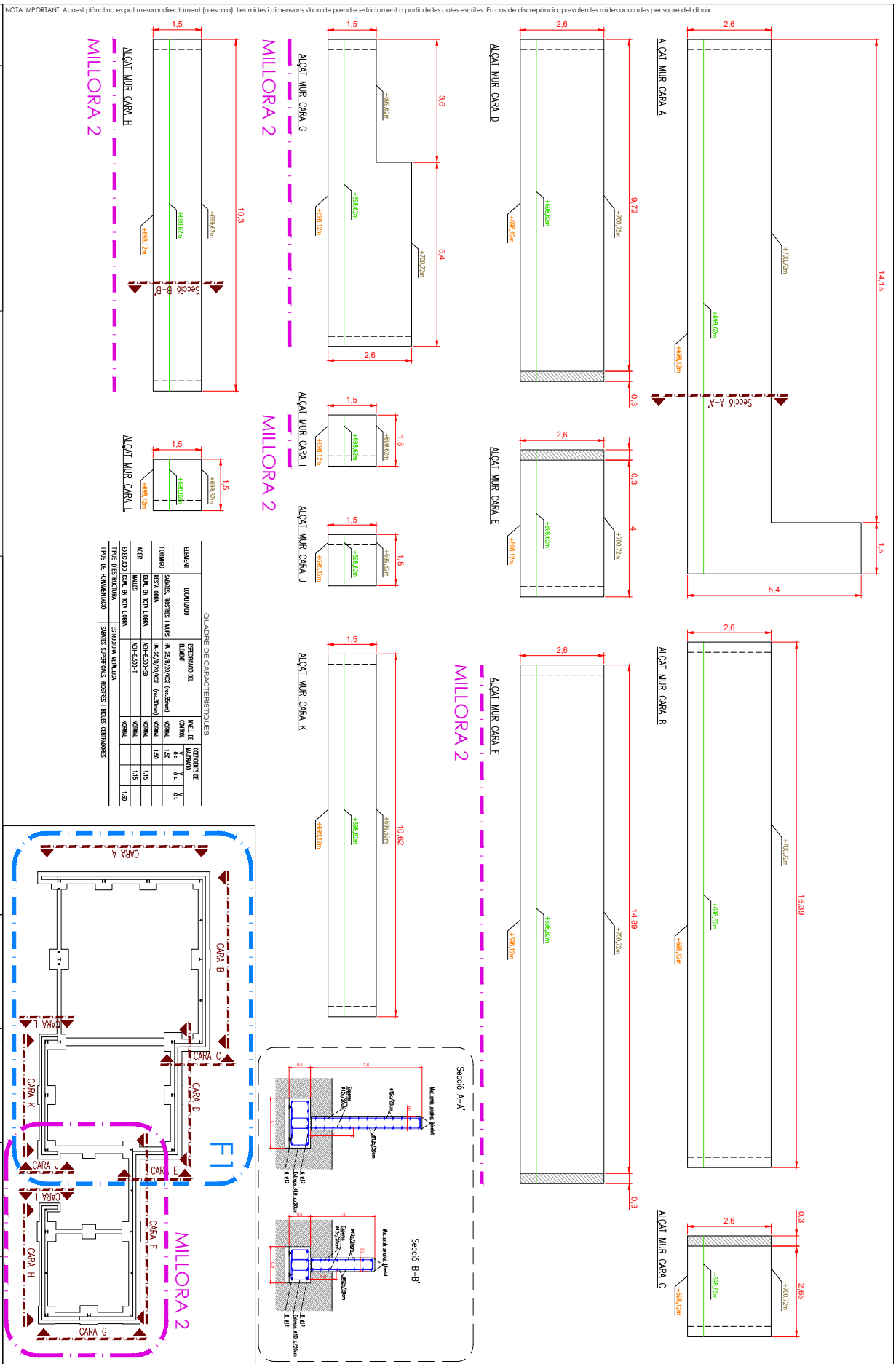
Codi	Descripció	Uts	Longitud	Amplada	Alçada	Parcials	Quantitat	Preu	Import
CAPITOL 24 MILLORA 06 (PAVIMENT INTERIOR)									
24.01	m2 Geotèxtil feltre PP teix.,100 a 110 g/m2,s/adh. Geotèxtil format per feltre de polipropilè teixit de 100 a 110 g/m2, col·locat sense adherir								
	zona nau e/sense ús	1	121,00			121,00	121,00		
							121,000	2,71	327,91
24.02	m2 Paviment form.remol.s/additiu+s+mallà formigó per armor HA - 25 / B / 20 / xC2 quant.cim 275kg/m3, aigua/ciment =< 0.6,g=15cm+vid Formació del paviment interior de 15 cm de gruix amb formigó HA-20/B/20/XC2 amb malla de 20x20 diàmetre 8mm i amb reforç a base de fibres anti fissuració Sika Fiber M-12 o similar, amb una quantia de 600 gr per cada m3 de formigó. Escampat des de camió, estesa i vibratge mecànic, lliscat amb helicòpter. Inclou tallat amb disc en peces de 5x5m2 com a màxim, la formació de juntes de retracció i perimetrals (trobada amb els pilars) amb banda elàstica. Inclou el sellat de les juntes de retracció amb mesilla elàstica. Substitució del 30% de l'àrid fi i gruix natural per vidre reciclat triturat, rentat i exempt d'impureses, amb granulometria seleccionada (2 mm a10 mm). Inclou additiu inhibidor de la reacció àlcali-silice (RAS) a base d'escòries o fum de sílice, abocament, vibrat mecànic, i col·locació de juntes de retracció cada 4 m. Acabat superficial mitjançant desbastat i poliment mecànic amb discos de diamant fins a deixar vist l'àrid de vidre, i posterior aplicació de segellador penetrant transparent i hidròfug. Totalment acabat segons indicacions de la direcció facultativa.								
	zona sense ús	1	121,00			121,00	121,00		
							121,000	56,94	6.889,74
TOTAL CAPITOL 24 MILLORA 06 (PAVIMENT INTERIOR)								7.217,65	
TOTAL								72.305,97	



ANNEX 3

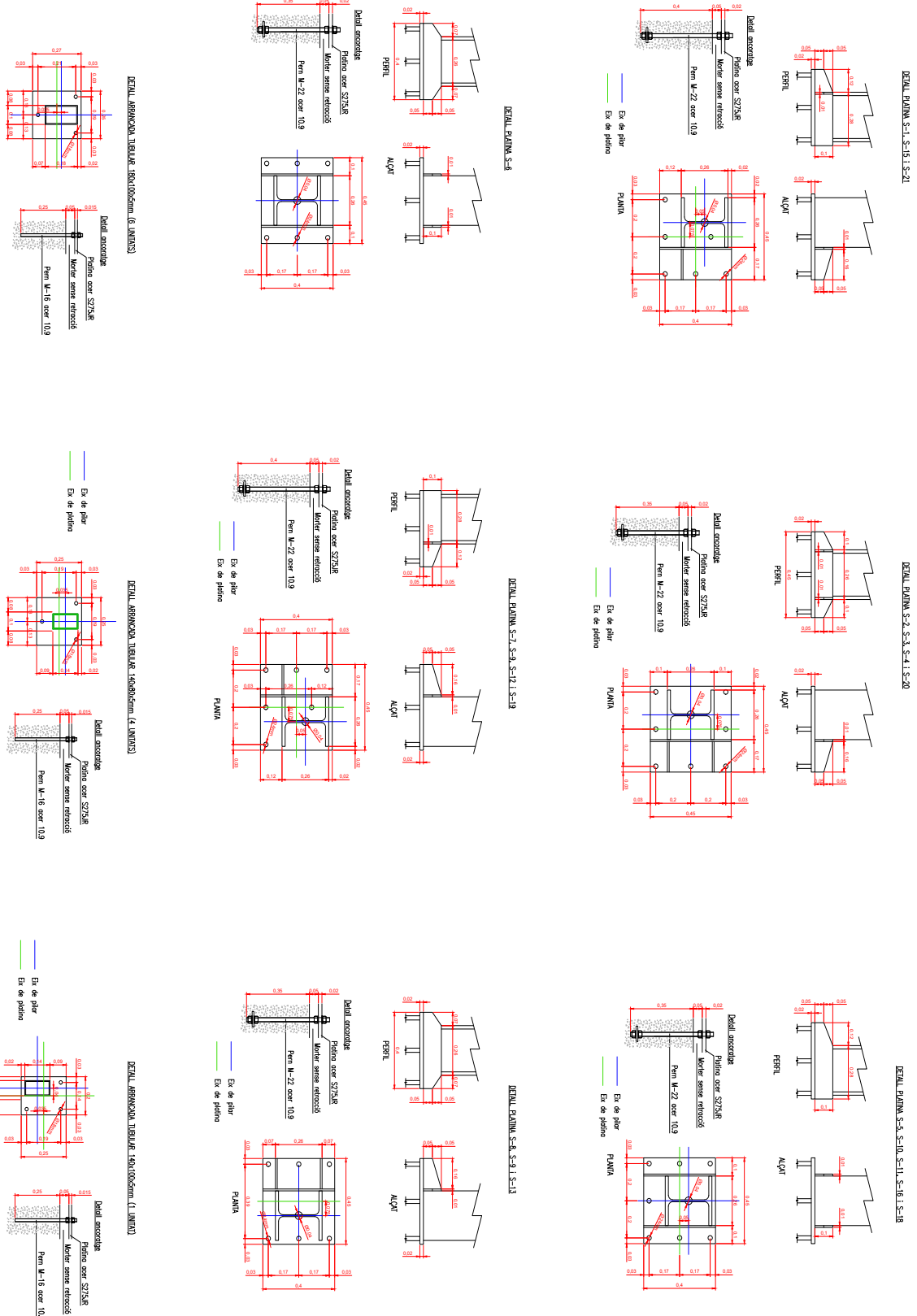
PLÀNOLS MILLORES





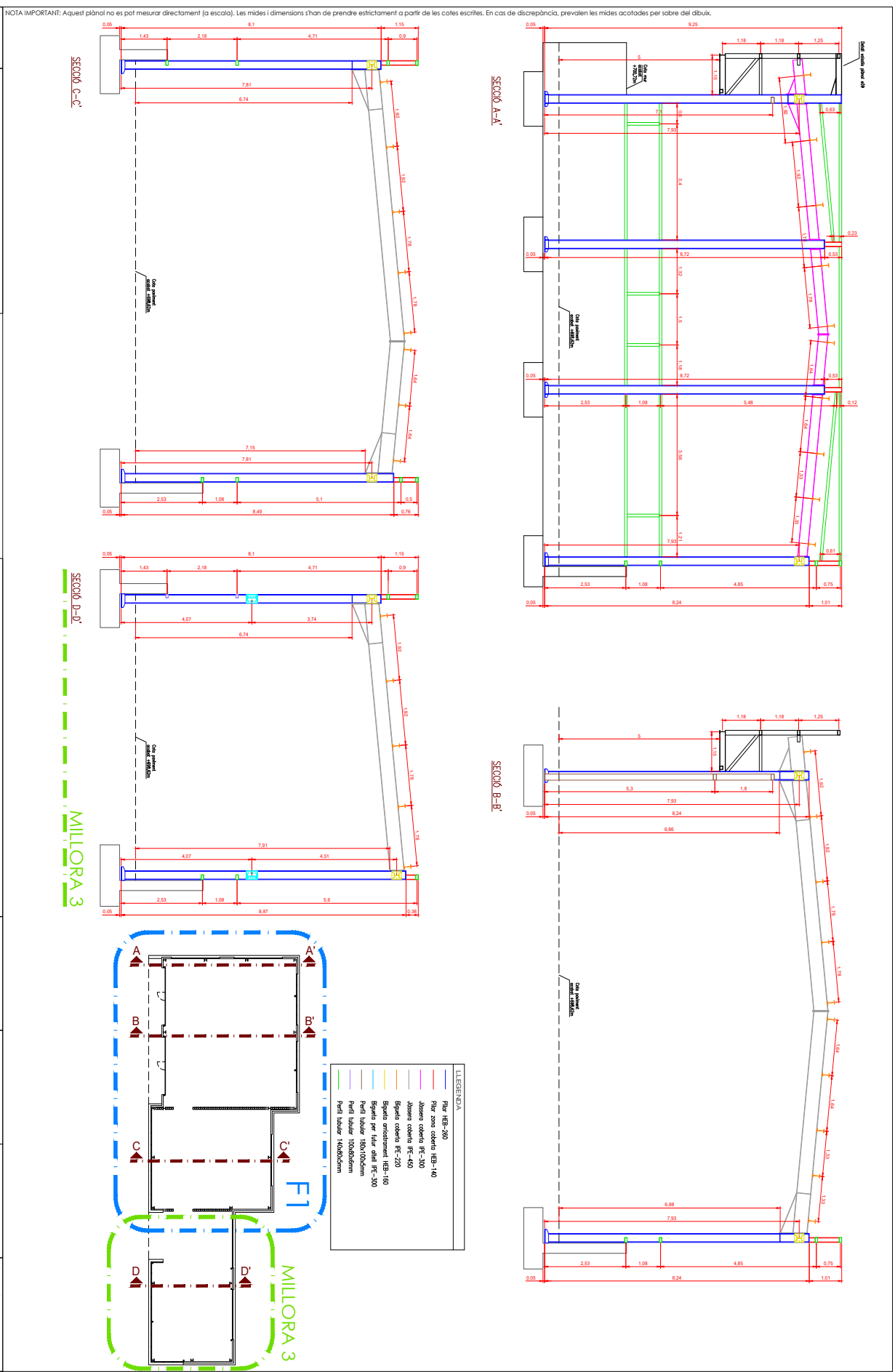
DATA	MM/CC/AAAA	REDACTOR	CONSELL COMARCAL DEL RIPOLES SERVIS TÈCNICS	PROJECCIONER	CONSELL COMARCAL DEL RIPOLES	TITOL	NAU DE SERVIS PER A LA DIXALTERIA DE RIPOLE	FASE	ELABORACIÓ DE PROJECTE BÀSIC I EXECUCIÓ	PROFESSOR	CONSELL COMARCAL DEL RIPOLES	ESCALA	1/100	DATA D'APROVACIÓ	23/04/2026
e02															

NOTA IMPORTANT: Aquest plànol no es pot mesurar directament (a escala). Les mides i dimensions s'han de prendre estrictament a partir de les cotes escrites. En cas de discrepància, prevalen les mides acotades per sobre del dibuix.



DATA	MM/CC/AAAA	REDACTOR	PROJECCIONISTA	TITOL	FASE	EMPLECADOR	PLANO	ESCALA	DATA D'APROVACIÓ
	MM/CC/AAAA	CONSELL COMARCAL DEL RIPOLLES SERVIS TÈCNICS	CONSELL COMARCAL DEL RIPOLLES CÀRDIA GARCENYER I ANGLADET	NAU DE SERVEIS PER A LA DIXALTERIA DE RIPOLL	PROJECIÓ BàSIC (EXECUCIÓ)	C/ DOMINI DE CASAMBA N. 5, POLIGON ELS INTORS, I RIPOLL	DETALLS D'ARRECAÇADA DE PLANS	4:1/20	23/06/2026

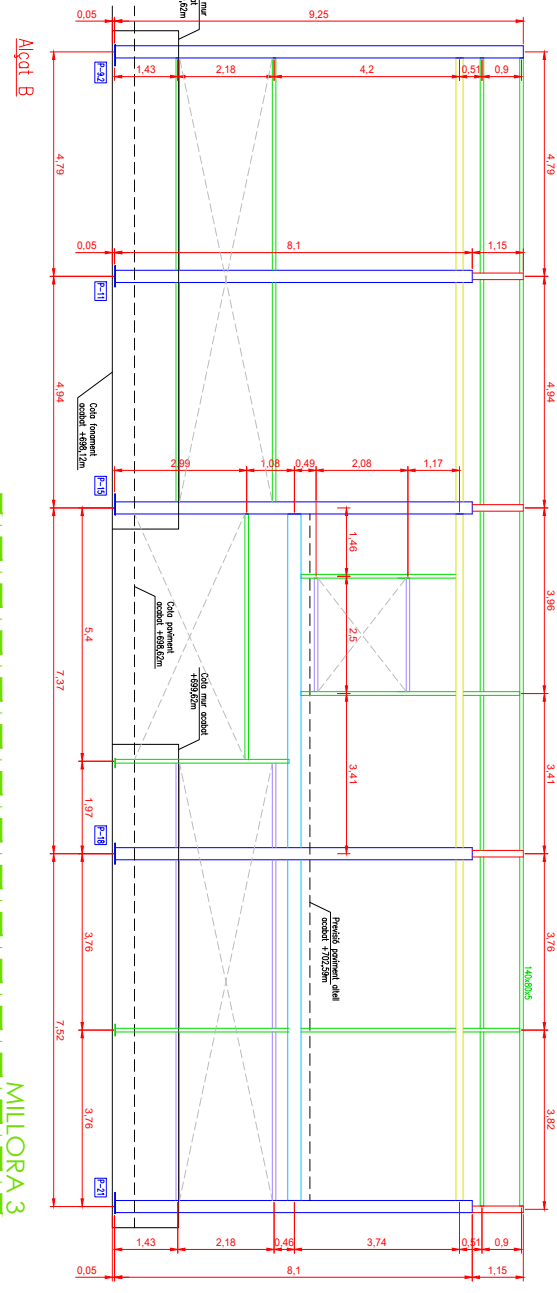
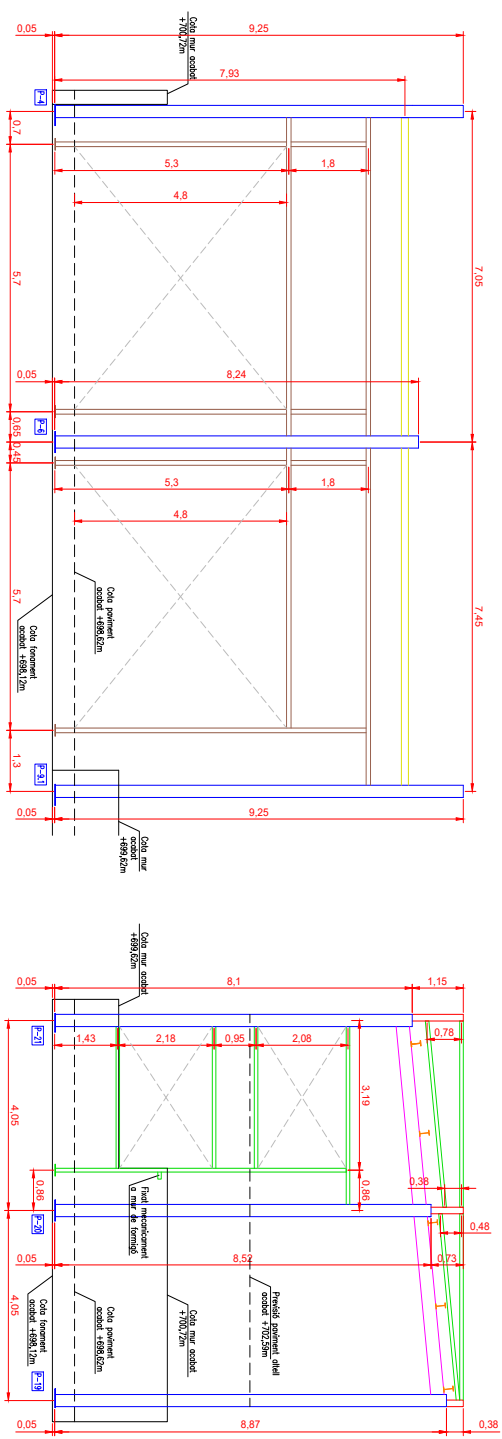
e03



DATA	MM/CC/AAAA	REDACTOR	PROJECCIONISTA	TITOL	FASE	EMPLACAMENT	PLANTILLA	ESCALA	DATA D'EMISSIÓ
	03/07/2026	CONSELL COMARCAL DEL RIPOLLÉS SERVIS TÈCNICS	CADAVA GARCENYER I ANTONIET	NAU DE SERVIS PER A LA DIXALERIA DE RIPOLL	PROJECTE BÀSIC EXECUTIU	C/COMUNICACIÓ CASAMIRA N. 5, POLIGON ELS PINYONS, 1 RIPOLL	SECIONS	e/1/100	23/06/2026
			CONSELL COMARCAL DEL RIPOLLÉS						e04



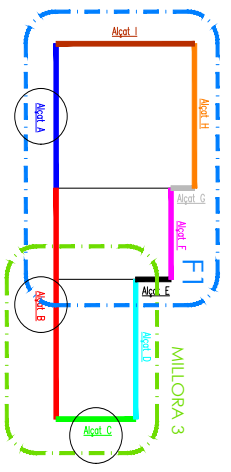
NOTA IMPORTANT: Aquest plànol no es pot mesurar directament (a escala). Les mides i dimensions s'han de prendre estrictament a partir de les cotes escrites. En cas de discrepància, prevalen les mides acotades per sobre del dibuix.



MILLORA 3

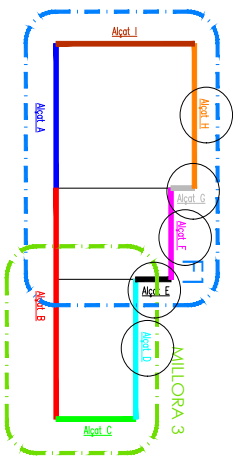
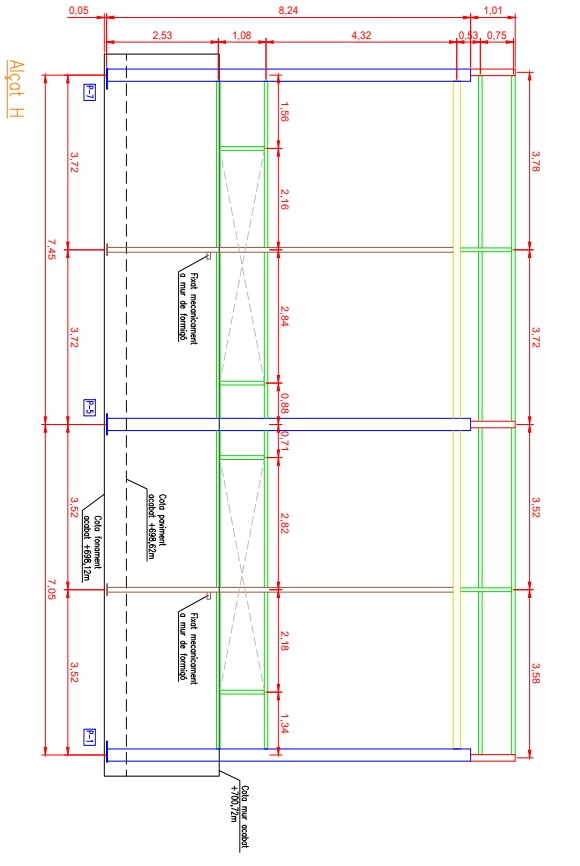
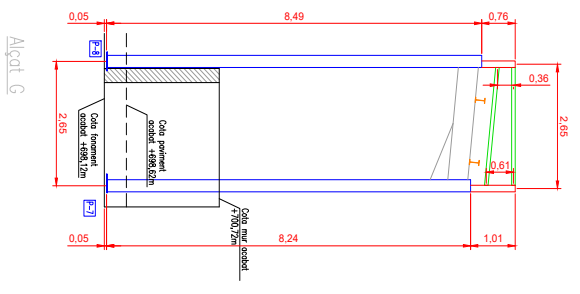
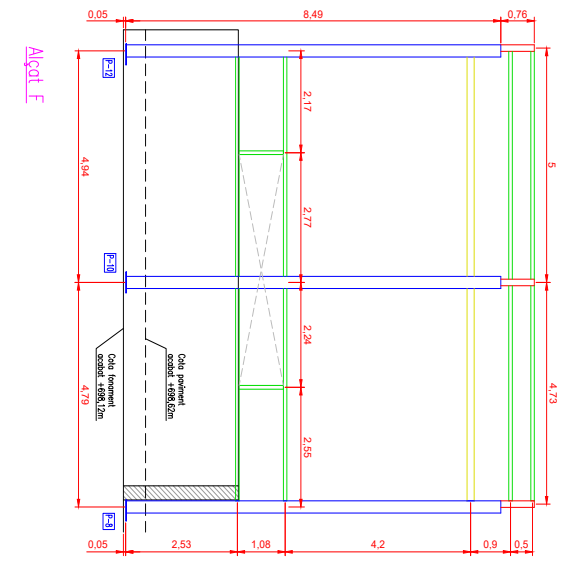
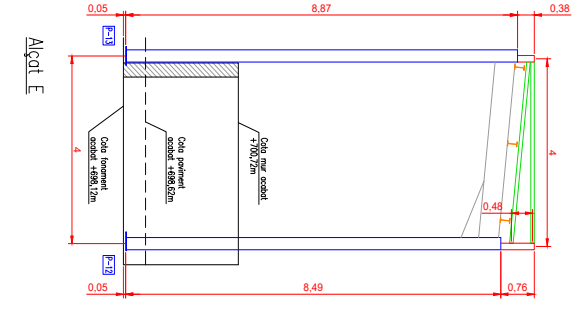
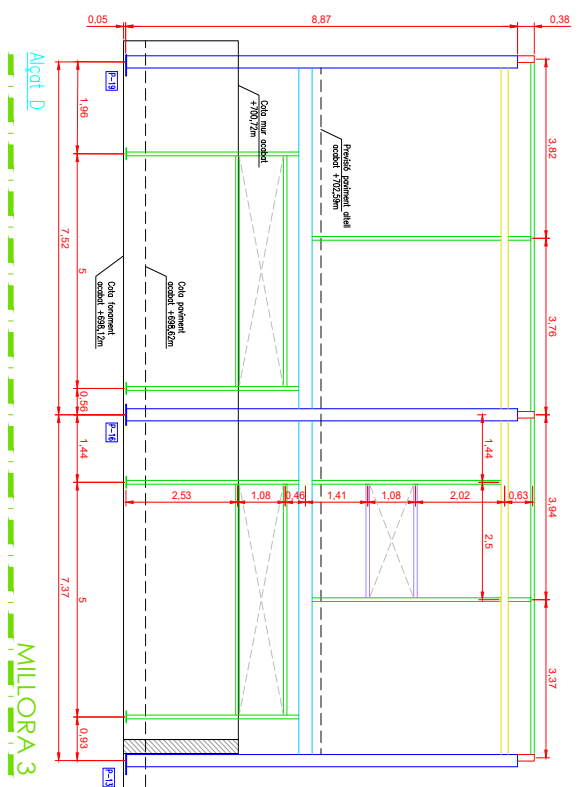
LEGENDA

—	Pilar HEB-200
—	Pilar zona coberta HEB-140
—	Assent cobertís PF-300
—	Assent cobertís PF-450
—	Biguda cobertís PF-220
—	Biguda reforçament HEB-160
—	Biguda per futur aliall PF-300
—	Perfil tubular 180x100x6mm
—	Perfil tubular 140x80x6mm



DATA	MM/CC/AAAA	REDACTOR	CONSELL COMARCAL DEL RIPOLLES SERVIS TÈCNICS	PROJECCIONER	CONSELL COMARCAL DEL RIPOLLES	TITOL	NAU DE SERVIS PER A LA DEIXALLERIA DE RIPOLL	FASE	ELABORACIÓ C/COMPLETACIÓ CASAMIRA N. 5. ACIONS ESTRUCTURA PRÀCTICA	ESCALA	1/100	DATA D'APROVACIÓ	23/06/2026
e06													

NOTA IMPORTANT: Aquest plànol no es pot mesurar directament (a escala). Les mides i dimensions s'han de prendre estrictament a partir de les cotes escrites. En cas de discrepància, prevalen les mides acotades per sobre del dibuix.



LEGENDA

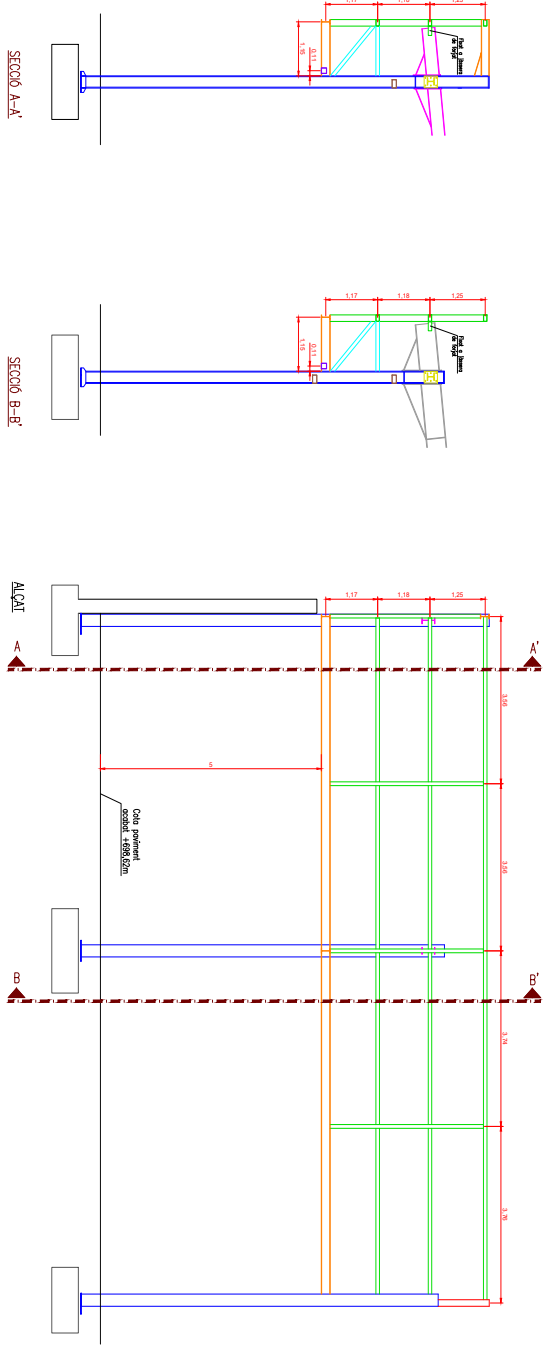
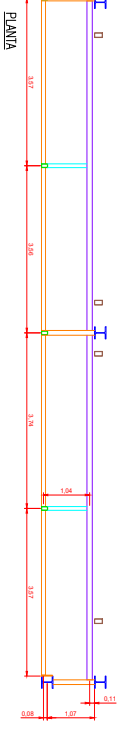
—	Pier HEB-260
—	Pier zona coberta HEB-140
—	Assent cobertor PF-300
—	Assent cobertor PF-450
—	Assent cobertor PF-450
—	Assent cobertor PF-220
—	Assent cobertor HEB-160
—	Assent per fons altell PF-300
—	Paví tubular 10x10x0,6mm
—	Paví tubular 10x10x0,6mm
—	Paví tubular 14x10x0,6mm

DATA	MM/CC/AAAA	REDACTOR	REVISOR	TITOL	FASE	EMPLECADOR	PROFECTE	ESCALA	DATA D'EMISSIÓ
	MM/CC/AAAA	CONSELL COMARCAL DEL RIPOLLES SERVIS TÈCNICS	CONSELL COMARCAL DEL RIPOLLES	NAU DE SERVIS PER A LA DIXALTERIA DE RIPOLL	PROFECTE BÀSIC (EXECUCIÓ)	C/ DOMINIERS CASAMIRA N. 5, RIPOLLON ELS PINOIS, 1 RIPOLL		e/ 1/100	23/04/2026
e07									

NOTA IMPORTANT: Aquest plànol no es pot mesurar directament (a escala). Les mides i dimensions s'han de prendre estrictament a partir de les cotes escrites. En cas de discrepància, prevalen les mides acotades per sobre del dibuix.

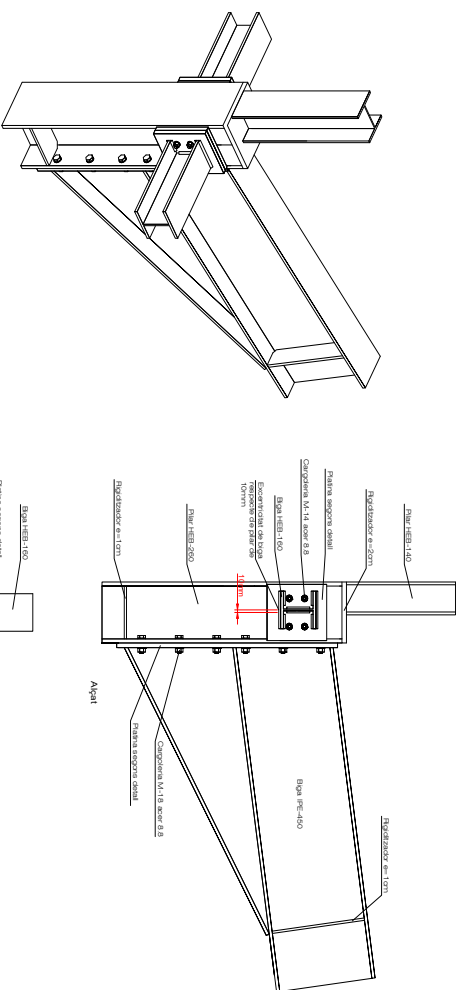
LEGENDA

—	For HB-200
—	For zona coberta HB-140
—	Aliseni cobert PE-300
—	Aliseni cobert PE-400
—	Bip PE-200
—	Bip PE-100
—	Bip PE-150
—	Bip PE-250
—	Bip PE-350
—	Bip PE-450
—	Bip PE-550
—	Bip PE-650
—	Bip PE-750
—	Bip PE-850
—	Bip PE-950
—	Bip PE-1050
—	Bip PE-1150
—	Bip PE-1250
—	Bip PE-1350
—	Bip PE-1450
—	Bip PE-1550
—	Bip PE-1650
—	Bip PE-1750
—	Bip PE-1850
—	Bip PE-1950
—	Bip PE-2050
—	Bip PE-2150
—	Bip PE-2250
—	Bip PE-2350
—	Bip PE-2450
—	Bip PE-2550
—	Bip PE-2650
—	Bip PE-2750
—	Bip PE-2850
—	Bip PE-2950
—	Bip PE-3050
—	Bip PE-3150
—	Bip PE-3250
—	Bip PE-3350
—	Bip PE-3450
—	Bip PE-3550
—	Bip PE-3650
—	Bip PE-3750
—	Bip PE-3850
—	Bip PE-3950
—	Bip PE-4050
—	Bip PE-4150
—	Bip PE-4250
—	Bip PE-4350
—	Bip PE-4450
—	Bip PE-4550
—	Bip PE-4650
—	Bip PE-4750
—	Bip PE-4850
—	Bip PE-4950
—	Bip PE-5050
—	Bip PE-5150
—	Bip PE-5250
—	Bip PE-5350
—	Bip PE-5450
—	Bip PE-5550
—	Bip PE-5650
—	Bip PE-5750
—	Bip PE-5850
—	Bip PE-5950
—	Bip PE-6050
—	Bip PE-6150
—	Bip PE-6250
—	Bip PE-6350
—	Bip PE-6450
—	Bip PE-6550
—	Bip PE-6650
—	Bip PE-6750
—	Bip PE-6850
—	Bip PE-6950
—	Bip PE-7050
—	Bip PE-7150
—	Bip PE-7250
—	Bip PE-7350
—	Bip PE-7450
—	Bip PE-7550
—	Bip PE-7650
—	Bip PE-7750
—	Bip PE-7850
—	Bip PE-7950
—	Bip PE-8050
—	Bip PE-8150
—	Bip PE-8250
—	Bip PE-8350
—	Bip PE-8450
—	Bip PE-8550
—	Bip PE-8650
—	Bip PE-8750
—	Bip PE-8850
—	Bip PE-8950
—	Bip PE-9050
—	Bip PE-9150
—	Bip PE-9250
—	Bip PE-9350
—	Bip PE-9450
—	Bip PE-9550
—	Bip PE-9650
—	Bip PE-9750
—	Bip PE-9850
—	Bip PE-9950
—	Bip PE-10050

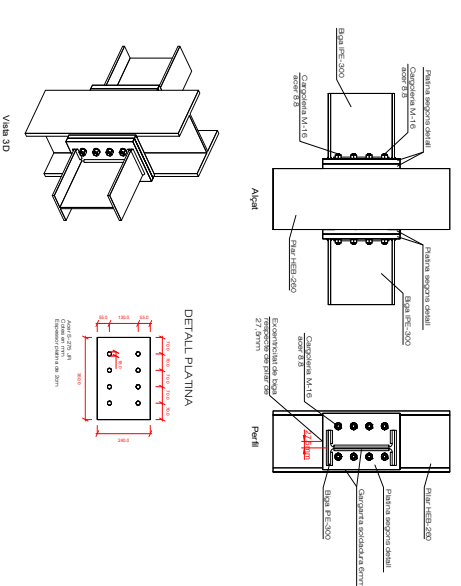




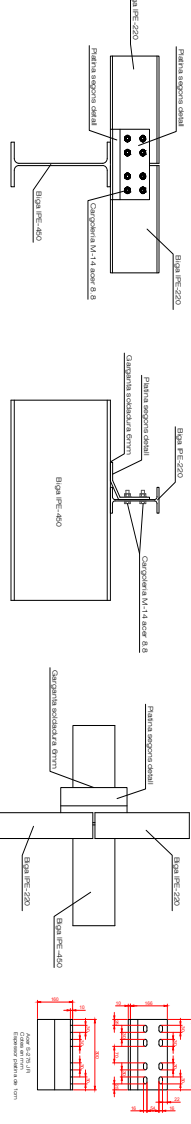
DETALL UNIÓ ENTRE PILAR HEB-260 AMB JÀSSERA IPE-450 I UNIÓ ENTRE
PILAR HEB-260 I BIGA D'ARRIOSTRAMENT HEB-160



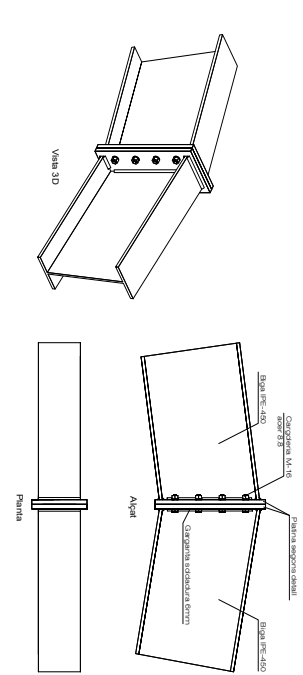
DETALL UNIÓ ENTRE PILAR HEB-260 I JÀSSERA IPE-300
ZONA FUTUR FORJAT COL.LABORANT



DETALL UNIÓ ENTRE JÀSSERES METAL·LÍCA IPE-450 AMB BIGUETA IPE-220



DETALL UNIÓ ENTRE JÀSSERES METÀ·L·LIQUES IPE-450



NOTA IMPORTANT: Aquest plànol no es pot mesurar directament (a escala). Les mides i dimensions s'han de prendre estrictament a partir de les cotes escrites. En cas de discrepància, prevalen les mides acotades per sobre del dibuix.

DAMA	INDICADOR	PROYECTOR	TÍTOL	FASE	EMPLECAMENT	ESCALA	DATA D'APROVACIÓ
MAG 2024	CONSELL COMARCAL DEL RIPOLLÉS SERVIS TÈCNICS	CONSELL COMARCAL DEL RIPOLLÉS	NAU DE SERVIS PER A LA DIXALTERA DE RIPOLL	PROJECTE BÀSIC (EXECUCIÓ)	C/COMUNICACIÓ CASAMBA N. 5, POLÍGON ELS PINORS I RIPOLL	1:20	23/06/2024
							e10