



Ajuntament de Banyeres del Penedès
(Tarragona)

PROJECTE TÈCNIC

ADEQUACIÓ DE LA ZONA VERDA DEL NUCLI DE SAIFORES

SERVEIS TÈCNICS MUNICIPALS

Codi Validació: 362MD3AE90633GYDYFT62ADC
Verificació: <https://banyeresdelpenedes.eadministracio.cat/>
Document signat electrònicament des de la plataforma esPublico Gestiona | Pàgina 1 de 41





ÍNDEX

DOCUMENT 1. MEMÒRIA

1. Antecedents
2. Justificació de la necessitat a satisfer
3. Objectius de la intervenció
4. Informe d'insuficiència de mitjans
5. Adjudicació, termini d'execució i termini de garantia
6. Amidaments i Pressupost
7. Plànols
 - Plànol de situació.
 - Plànol de planta.
 - Plànol de cotes i superfície.
8. Fotografies estat actual zona verda
9. Seguretat i salut a l'obra
 - Annex 1. Plec de condicions tècniques.
 - Annex 2. Estudi bàsic de seguretat i salut.





MEMÒRIA

Objecte: Adequació de la zona verda del nucli de Saifores com a espai públic funcional.

Que redacta els Serveis tècnics municipals, amb la finalitat de motivar les necessitats, la idoneïtat i l'eficiència del contracte, d'acord amb el que disposa l'art. 28 LCSP.

MEMÒRIA JUSTIFICATIVA

1- Antecedents

El municipi de Banyeres del Penedès, i en particular el nucli de Saifores, disposa d'un nombre limitat d'espais públics adequadament urbanitzats. Aquesta actuació respon a una necessitat real i objectiva de dotar el nucli d'un espai verd funcional, equilibrant el desenvolupament urbà amb la disponibilitat d'equipaments i espais lliures de qualitat.

La zona verda objecte d'aquesta actuació es troba actualment en un estat d'infrutilització, amb mancances significatives pel que fa a l'accessibilitat, la seguretat, el manteniment i la dotació de serveis bàsics. Tot i la seva qualificació com a espai lliure, l'absència d'urbanització adequada impedeix que compleixi de manera efectiva la seva funció social, ambiental i comunitària.

A més, el nucli de Saifores ha experimentat en els darrers anys una evolució demogràfica i social que ha incrementat la demanda d'espais públics de qualitat, adaptats a diferents franges d'edat i usos col·lectius.

2- Justificació de la necessitat a satisfer

L'objecte de la present memòria és justificar, des del punt de vista de l'interès públic, la necessitat d'urbanitzar parcialment la zona verda existent al nucli de Saifores, dins del terme municipal de Banyeres del Penedès, amb la finalitat d'adequar-la a les necessitats actuals de la població, millorar la qualitat de vida dels veïns i garantir un ús públic efectiu, segur i sostenible de l'espai.

L'actuació proposada s'emmarca dins del que estableix la legislació urbanística vigent a Catalunya, en particular el Text refós de la Llei d'urbanisme i el seu reglament de desenvolupament, que preveuen la possibilitat d'intervenir en espais lliures quan existeixi una justificació clara d'interès públic i es garanteixi el manteniment del seu caràcter d'ús públic.

La urbanització no suposa una pèrdua de la funció de zona verda, sinó la seva consolidació com a parc públic, mitjançant una millora qualitativa del seu ús, tot preservant els valors ambientals existents i integrant criteris de sostenibilitat.

Millora de l'ús públic i la cohesió social

La urbanització de la zona verda permetrà crear un espai accessible i inclusiu, apte per a l'estada, el lleure, l'activitat física i la convivència veïnal. Esdevindrà un punt de trobada que afavorirà la cohesió social, la integració intergeneracional i la dinamització de la vida comunitària del nucli de Saifores.

Accessibilitat i seguretat

Actualment, l'espai no compleix amb els criteris d'accessibilitat ni garanteix unes condicions adequades de seguretat. L'actuació preveu la creació d'itineraris accessibles, una correcta il·luminació, paviments adequats i la supressió de barreres arquitectòniques, assegurant l'ús de l'espai per part de totes les persones, incloent-hi gent gran, infants i persones amb mobilitat reduïda.





L'actuació d'urbanització tindrà un impacte positiu global, tant des del punt de vista social com urbanístic i ambiental. No es preveu una afectació negativa significativa, ja que l'actuació es limita a dotar l'espai de les infraestructures mínimes necessàries per al seu ús públic, sense alterar substancialment la seva naturalesa com a zona verda.

3- Objectius de la intervenció

Transformar la zona verda existent en un parc públic funcional, accessible i de qualitat, destinat a l'ús col·lectiu i orientat a la millora del benestar i la qualitat de vida de la ciutadania del nucli de Saifores.

- Dotar l'espai de les infraestructures mínimes necessàries per permetre'n l'ús continuat i ordenat.
- Evitar la infrautilització i els usos impropis de la zona verda.
- Assegurar itineraris accessibles per a persones amb mobilitat reduïda.
- Eliminar barreres arquitectòniques i desnivells inadequats.
- Crear espais d'estada i trobada per a diferents franges d'edat.
- Fomentar la relació veïnal i la vida comunitària.
- Definir recorreguts clars i zones d'ús diferenciades.
- Aplicar criteris de jardineria sostenible i eficiència hídrica.
- Connectar el parc amb la xarxa de carrers i espais públics existents.
- Reforçar la dotació d'espais lliures públics al nucli de Saifores.
- Garantir un desenvolupament urbà harmoniós i sostenible.

Per tot l'exposat, es considera plenament justificada la necessitat d'urbanitzar la zona verda existent al nucli de Saifores per motius d'interès públic habilitant-la com a parc públic. L'actuació permetrà garantir un ús real i efectiu de l'espai, millorar la qualitat de vida de la ciutadania, reforçar la cohesió social i assegurar una ordenació adequada i sostenible del territori, en benefici del conjunt del municipi de Banyeres del Penedès i concretament del nucli de Saifores.

4- Informe d'insuficiència de mitjans

La prestació de les obres que són objecte d'aquest contracte precisa d'una inversió en personal especialitzat.

L'Ajuntament de Banyeres del Penedès no pot assumir la complexitat tècnica i la quantia econòmica que suposa l'auto prestació d'aquest tipus d'obra, al no disposar de personal qualificat, per la qual cosa és evident la necessitat de subcontractar aquests serveis a operadors especialitzats que es dediquen a la seva prestació.

5- Adjudicació, termini d'execució i termini de garantia

El sistema de contractació serà el que l'Ajuntament consideri més adient, de conformitat amb el que determina llei 9/2017 de 8 de novembre, pel qual s'aprova la llei de Contractes del sector públic, el reglament d'Obres, Activitats i Serveis dels ens locals (Decret 179/1995 de 13 de juny) i la normativa patrimonial.

Aquesta inversió s'ha d'executar en el termini de dos mesos a partir de la seva concessió.

Per l'execució de les obres és necessari que el contractista adjudicatari hagi obtingut prèviament la corresponent classificació en els grups adients a les característiques del projecte, si s'escau, segons estableix la llei de Contractes de les Administracions Públiques, així com també el Decret 179/1995 de 13 de juny, dels Reglaments d'Obres, Activitats i Serveis dels ens locals.

El termini de garantia serà de 12 mesos comptats a partir de la data de recepció provisional, essent obligació del Contractista la conservació de les obres durant aquest període.



Font per a exterior per a gossos prisma quadrat de ferro amb acabat pintat, de 15 cm i 100 cm d'alçària, broc d'acer inoxidable amb polsador temporitzat, ancorada amb dau de formigó

1 u1.190,26€/

u.....1.190,26€

Accions	Tipus	Codi	Descripció	Preu	Quantitat	Import
		A0D-0007	Manobre	24,55 € / h	4,000 h	98,20 €
		A0F-000B	Oficial 1a	29,42 € / h	4,000 h	117,68 €
		BQ30-SMWW	Font per a exterior per a gossos prisma quadrat de ferro amb acabat pintat, de 15 cm i 100 cm d'alçària, broc d'acer inoxidable amb polsador temporitzat	928,72 € / u	1,000 u	928,72 €
		BQ31-2A5K	Part proporcional d'accessoris i elements de muntatge per a connexió a la xarxa d'aigua potable i a la xarxa de sanejament de font per a exterior	30,67 € / u	1,000 u	30,67 €
		B06D-0L92	Formigó de 150 kg/m3, amb una proporció en volum 1:4:8, amb ciment portland amb filler calceri CEM II/B-L 32,5 R i granulat de pedra granítica de grandària màxima 20 mm, elaborat a l'obra amb formigonera de 250 l	95,86 € / m3	0,100 m3	9,59 €
		A%AUX001	Despeses auxiliars sobre la mà d'obra	215,88 € / %	0,025 %	5,40 €
Total		959,39 €		215,88 €		5,40 €
						Cost directe: 1.190,26€

Escomesa i instal·lació d'aigua des de la xarxa general fins a la font i fins comptador per a reg, tot inclòs

1pa.....500

€

Paperera de peu de planxa desplegada d'acer galvanitzat, de 60 l de capacitat, per a col·locació encastada ancorada amb dau de formigó

2 u207,68€/



Conjunt modular format per dues torres amb estructura quadrada amb muntants de fusta, amb baranes laterals i passera entre les dues, un tobogan adossat i barres d'acer inoxidable per pujar amb estructura de fusta hidrofugada i pista d'acer inoxidable, muntada sobre daus de formigó o altre conjunt. Inclòs muntatge

1 u13.340,81€
u.....13.340,81€

Porteria de futbol amb cistella de basquet d'acer galvanitzat, formada per postes i barres de dimensions estàndars amb tauler antivandalic amb xapa perforada de dimensions de minibasket però d'alçària reglamentària de la cistella de 65 cm. S'inclou anell i xarxa ancorat al terra amb daus de formigó i fixació mecànica.

1 u2.000,00€
u.....2.000,00€

Barres dobles, de postes de secció circular de fusta de robínia i barres d'acer inoxidable, inclòs tornilleria d'acer inoxidable i instal.lació, fixat sobre dau de formigó in situ i tornilleria, de 1.69 de llarg separades 0.75 m i 1.20 m d'alçada, tipus Roy 95

1 u1.200,00€/u.....1.200,00€

SUBTOTAL.....26.644,48
€

*Nota: els jocs infantils descrits en aquest apartat poden ser substituïts per altres de similars.

3. Vegetació

Subministrament de Lavandula angustifolia 'Blue Scent' en contenidor de 5 l

35 u4,63€/m3.....162,05€

JUSTIFICACIÓ DE PREUS						
ON	T	Codi	Descripció	Preu	Quantitat	Import
		BR4EE471	Lavandula angustifolia 'Blue Scent' en contenidor de 5 l	4,63 € / u x	1 u =	4,63000 €
		BR4EC-25XN				
Total						Cost directe 4,63000 € / u

Subministrament de Rosmarinus officinalis en contenidor de 6 l

35 u5,98€/m3.....209,30€

ON	T	Codi	Descripció	Preu	Quantitat	Import
		BR4H3461	Rosmarinus officinalis en contenidor de 6 l	5,98 € / u x	1 u =	5,98000 €
		BR4H2-269H				
Total						Cost directe 5,98000 € / u

Plantació d'arbrust o arbre de format petit en contenidor de 3 a 5 l en obres d'enginyeria civil, excavació de forat de plantació de 40x40x30 cm amb mitjans manuals, en un pendent inferior al 35 %, farciment del forat amb substitució total de terra de l'excavació per sorra rentada i compost (70%- camió. Inclòs primer reg.


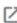



35 u11,54€/m3.....403,90€

Codi Validació: 362MD34E90633GYDYFT62ADC
Verificació: https://hanyeresdelpenedes.eadministracio.cat/
Document signat electrònicament des de la plataforma esPublico Gestiona | Pàgina 7 de 41



Subministrament d'olea europea de perímetre de 40 a 45 cm, en contenidor de més de 80 l

9 u429,14€/
 m3.....3.862,26€

Accions	Tipus	Codi	Descripció	Preu	Quantitat	Import
 		BR445-2364	Olea europea de perímetre de 40 a 45 cm, en contenidor de més de 80 l	429,14 € / u	1,000 u	429,14 €
		A%AUX001	Despeses auxiliars sobre la mà d'obra	0,00 € / %	0,015 %	0,00 €
Total				429,14 €		Cost directe: 429,14 €

Plantació d'arbre planifoli amb pa de terra o contenidor, de 35 a 50 cm de perímetre de tronc a 1 m d'alçària (a partir del coll de l'arrel), excavació de clot de plantació de 150x150x80 cm amb mitjans mecànics, en un pendent inferior al 25 %, reblert del clot amb substitució total de terra de l'excavació per sorra rentada i compost (70%-30%), primer reg i càrrega de les terres sobrants a camió

9 u255,21€/
 m3.....2.296,89€

Codi Validació: 362MD34E9063GYDYFT62A1C
 Verificació: https://banyeresdelpenedes.es/verificacio.cat/
 Document signat electrònicament des de la plataforma esPublico Gestiona | Pàgina 8 de 41



Instal·lació de reg de canonades per degoteig formada per anella per una superfície aproximada de 80 m2, tot inclòs, comptador, vàlvula, programador, bateries...

1pa.....1.000
€

Escorça de pi de 10 a 35 mm, subministrada a granel i escampada amb retroexcavadora petita i mitjans manuals

5,6 m360,63€/m3
m3.....339,53€

Accions	Tipus	Codi	Descripció	Preu	Quantitat	Import
		A01-FEPJ	Ajudant jardiner	31,11 € / h	0,260 h	8,0886 €
		BR35-21GO	Escorça de pi de 10 a 35 mm, subministrada a granel	42,01 € / m3	1,100 m3	46,211 €
		C13C-00LP	Retroexcavadora sobre pneumàtics de 8 a 10 t	56,51 € / h	0,110 h	6,21045 €
		A%AUX001	Despeses auxiliars sobre la mà d'obra	8,09 € / %	0,015 %	0,12133 €
Total						Cost directe: 60,63138 € / m3

SUBTOTAL.....8.782,83
€

4. Ferms i paviments exteriors

Excavació per a caixa de paviment en terreny compacte (SPT 20-50), realitzada amb pala excavadora i càrrega directa sobre camió

39,80 m35,26€/m2.....209,35€

ON	T	Codi	Descripció	Preu	Quantitat	Import
		C1312340 C139-00LK	Pala excavadora giratòria sobre pneumàtics de 15 a 20 t	116,98 € / h x	0,045 h =	5,26410 €
Total						Cost directe 5,26410 € /

Repàs i piconatge de caixa de paviment, amb una compactació del 95% del PM

199,00 m21,80€/m2.....358,20€



Paviment de sauló, amb estesa i piconatge del material al 95 % del PM

39,80 m329,53€/m3.....1.175,29€

Accions	Tipus	Codi	Descripció	Preu	Quantitat	Import
		A0D-0007	Manobre	24,55 € / h	0,050 h	1,2275 €
		B011-05ME	Aigua	2,18 € / m3	0,050 m3	0,109 €
		B03C-05NM	Sauló sense garbellar	17,67 € / m3	1,150 m3	20,3205 €
		C131-005G	Corró vibratori autopropulsat, de 12 a 14 t	79,91 € / h	0,040 h	3,1964 €
		C136-00F4	Motoanivelladora petita	90,20 € / h	0,035 h	3,157 €
		C151-002Z	Camió cisterna de 8 m3	59,95 € / h	0,025 h	1,49875 €
		A%AUX001	Despeses auxiliars sobre la mà d'obra	1,23 € / %	0,015 %	0,01841 €
Total						Cost directe: 29,5275€

Paviment de sauló sòlid de 10-8 cm de gruix, amb estesa i piconatge del material al 100 % del PM, tot inclòs

10,00 m327,00€/m3.....270,00€

Vorada corba d'acer corten, de 10 mm de gruix i 150 mm d'alçària, amb els elements metàl·lics d'ancoratge soldats a la xapa, col·locada sobre base de formigó d'ús no estructural HNE-20/B/20

Codi Validació: 362MD34E90630CYDYFT62ADC
 Verificació: https://baneresdelpenedes.eadriplestracio.cat/
 Document signat electrònicament des de la plataforma esPublico Gestiona | Pàgina 10 de 41



Graó d'escala fet amb travessa ecològica de fusta de pi roig de 22x12 cm i fins a 2,5 m de llargària, amb tractament de sals de coure en autoclau per un grau de protecció profunda, col·locat sobre una base de formigó d'assentament amb dos cargols d'acer galvanitzat de 30 cm de llargària

24 ml26,50€/ml.....636,00€

Accions	Tipus	Codi	Descripció	Preu	Quantitat	Import
		A01-FEPJ	Ajudant jardiner	31,11 € / h	0,200 h	6,222 €
		A0F-000M	Oficial 1a jardiner	35,05 € / h	0,200 h	7,01 €
		BRB1-28RO	Travessa ecològica de fusta de pi roig de 22x12 cm i fins a 2,5 m de llargària, amb tractament de sals de coure en autoclau per un grau de protecció profunda	10,94 € / m	1,100 m	12,034 €
		CRE0-00C0	Motoserra	3,51 € / h	0,200 h	0,702 €
		B0B6-107B	Acer en barres corrugades elaborat a l'obra i manipulats a l'obra B400S, de límit elàstic >= 400 N/mm2	1,33 € / kg	0,250 kg	0,33214 €
		A%AUX001	Despeses auxiliars sobre la mà d'obra	13,23 € / %	0,015 %	0,19848 €
Total						Cost directe: 26,49862 € / m

Reparació i consolidació de mur de pedra seca.

1 pa
500,00€

SUBTOTAL.....12.085,48
€

5. Varis

pa Pla de Seguretat i mesures de seguretat.....800,00€
pa Control de qualitat.....200,00€

SUBTOTAL.....1.000,00€

TOTAL PRESSUPOST D'EXECUCIÓ MATERIAL49.052,32€

DESPESES GENERAL(13%)6.376,80€

BENEFICI INDUSTRIAL(6%)2.943,14€

Subtotal.....58.372,26€

IVA (21%)12.258,17€

TOTAL.....70.630,43€

El cost de les obres d'adequació de la zona verda de Saifores com a espai públic accessible ascendeix a **70.630,43€**





Ajuntament de Banyeres del Penedès
(Tarragona)

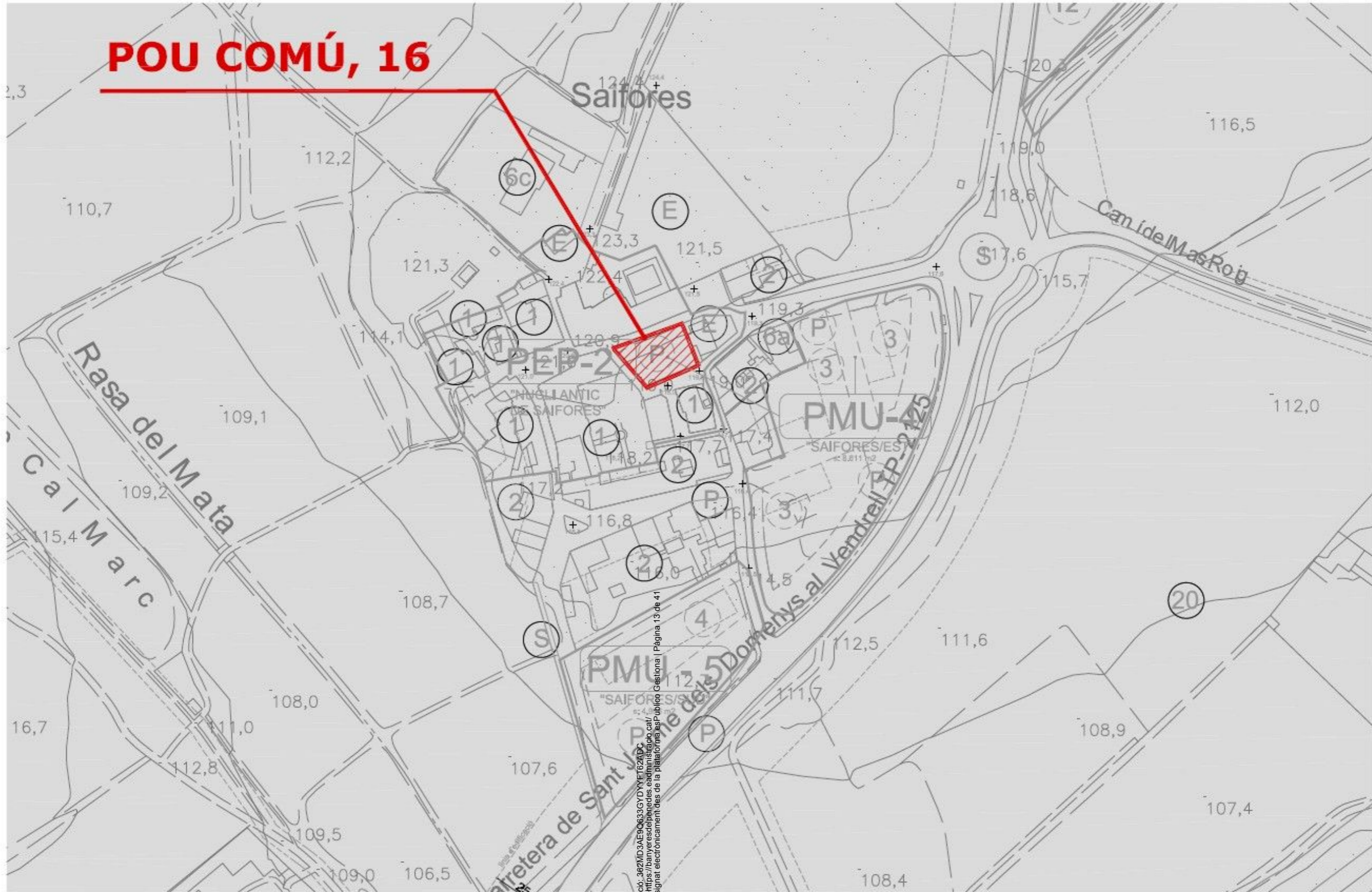
Rafael Rodríguez Rivas
Coordinador Serveis Tècnics Municipals

Mireia Barba Lloret
Arquitecta Municipal

DOCUMENT SIGNAT ELECTRÒNICAMENT

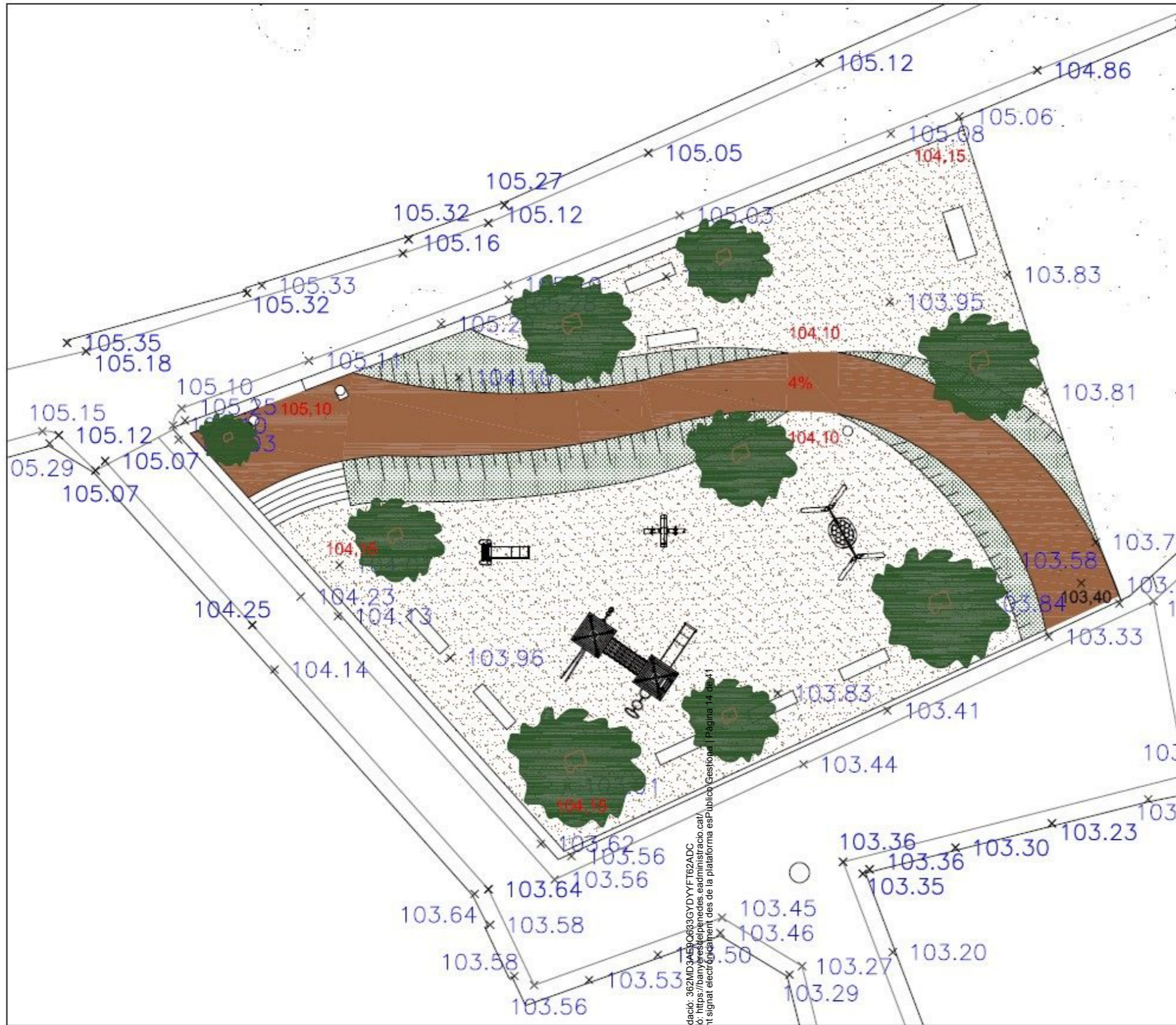
7- Plànols





ADEQUACIÓ DE LA ZONA VERDA DEL NUCLI DE SAIFORES AJUNTAMENT BANYERES DEL PENEDÈS SERVEIS TÈCNICS MUNICIPALS GENER 2026 1/3000 SITUACIÓ 1





- VEGETACIÓ ARBUSTIVA EN TALÚS
- SAULÓ SÒLID
- SAULÓ
- OLIVERES
- PAPERERA
- FONT
- BANC
- PORTERIA/CANASTA
- JOCS INFANTILS
- COTES RECTIFICADES

ADEQUACIÓ DE LA ZONA VERDA DEL NUCLI DE SAIFORES





Ajuntament de Banyeres del Penedès
(Tarragona)

8- Fotografies de la zona verda a adequar com a espai públic

Estat actual solar des del Carrer Pou Comú de Saifores:



Estat actual solar des del Carrer de Dalt de Saifores:





9- Seguretat i salut a l'obra

ANNEX 1- PLEC DE CONDICIONS TÈCNIQUES

Enderrocament de graons existents, de fins a 20 m3 de volum aparent, amb estructura de formigó armat o ceràmic, inclòs enderrocament de fonaments, solera, transport i gestió de residus, amb mitjans manuals i mecànics.

1.- DEFINICIÓ I CONDICIONS DE LES PARTIDES D'OBRA EXECUTADES

Demolició d'elements de vialitat, arrencada de paviments o soleres o desmuntatge de paviments. L'enderroc i l'arrencada, pressuposen que el material resultant no té cap utilitat i serà transportat a un abocador.

S'han considerat els elements següents:

- Vorada col·locada sobre terra o formigó
- Rigola de formigó o de panots col·locats sobre formigó
- Paviment de formigó, panots, llambordins o mescla bituminosa
- Paviment de rajola ceràmica, pedra natural, llambordins o còdols
- Material sintètic i capa d'anivellació
- Terratzo i capa de sorra
- Solera de formigó
- Esclaó
- Revestiment d'esclaó
- Recrescut de morter de ciment
- Sòcol de fusta, ceràmic o de pedra

En actuacions de reparació, s'han considerat els graus de dificultat següents:

- Grau de dificultat associat a la mobilitat en l'actuació:
- Sense dificultat de mobilitat: actuacions en què hi ha una interferència pròpia de l'entorn on es desenvolupen.
- Amb dificultat de mobilitat: actuacions en entorns amb dificultat de mobilitat i/o amb el material aplegat lluny de la zona de treball:
- Actuacions amb dificultat d'accessibilitat, per la poca mobilitat de la maquinària, per l'elevada presència de guals particulars i passos de vianants, per la impossibilitat d'ubicar una plataforma de treball lateral, per la impossibilitat d'ocupació de la calçada per fer l'aplec de materials que impliqui fer l'actuació per fases per tal de mantenir el pas de vianants i/o per estar en una zona amb tràfic rodat important
- Actuacions en les què els materials estan aplegats lluny de la zona de treball per manca d'espai en la proximitat d'on s'executen les tasques.
- Grau de dificultat associat a l'àmbit de l'actuació en funció de l'amplària de la vorera, calçada o plataforma única
- Grau de dificultat associat a la presència d'elements externs a l'actuació:
- Sense afectació per serveis o elements de mobiliari urbà: actuacions sense serveis (canalitzacions d'aigua, semàfors, enllumenat, etc.) ni elements urbans de grans dimensions (marquesines, mòduls d'aparcament de bicicletes, etc.) que interfereixin (o que puguin interferir) en les tasques
- Amb afectació per serveis o elements de mobiliari urbà: actuacions amb serveis (canalitzacions d'aigua, semàfors, enllumenat, etc.) o elements urbans de grans dimensions (marquesines, mòduls d'aparcament de bicicletes, etc) que interfereixen en les tasques.
- Grau de dificultat associat a l'abast de l'actuació

L'execució de la unitat d'obra inclou les operacions següents:

Enderrocs o arrencades:

- Preparació de la zona de treball
- Demolició de l'element amb els mitjans adients
- Trossejament i apilada de la runa
- Càrrega de runa sobre camió

CONDICIONS GENERALS:

Els materials han de quedar suficientment trossejats i apilats per tal de facilitar-ne la càrrega, en funció dels mitjans de què es disposin i de les condicions de transport.

Els materials han de quedar apilats i emmagatzemats en funció de l'ús a que es destinin (transport a abocador, reutilització, eliminació en obra, etc.).

Un cop acabats els treballs, la base ha de quedar neta de restes de material.

2.- CONDICIONS DEL PROCÉS D'EXECUCIÓ

No s'ha de treballar amb pluja, neu o vent superior als 60 km/h.

S'ha de seguir l'ordre de treballs previst a la DT.

El contractista ha d'elaborar un programa de treball que ha de ser aprovat per la DF abans d'iniciar els treballs, on s'ha d'especificar, com a mínim:

- Mètode d'enderroc i fases





- Estabilitat de les construccions en cada fase, apuntalaments necessaris
- Estabilitat i protecció de les construccions i elements de l'entorn i els que s'han de conservar
- Manteniment i substitució provisional dels serveis afectats pels treballs
- Mitjans d'evacuació i especificació de les zones d'abocament dels productes d'enderroc
- Cronograma dels treballs
- Pautes de control i mesures de seguretat i salut

La part per a enderrocar no ha de tenir instal·lacions en servei (aigua, gas, electricitat, etc.). El paviment no ha de tenir conductes d'instal·lació en servei a la part per arrencar, s'han de desmuntar els aparells d'instal·lació i de mobiliari existents, així com qualsevol element que pugui destorbar la feina.

S'han de protegir els elements de servei públic que puguin resultar afectats per les obres.

La zona afectada per les obres ha de quedar convenientment senyalitzada.

L'execució dels treballs no han de produir desperfectes, molèsties o perjudicar les construccions, bens o persones de l'entorn.

S'ha d'evitar la formació de pols, pel que cal regar les parts que s'hagin de demolir i carregar.

En cas d'imprevistos (terrenys inundats, olors de gas, etc.) o quan l'enderrocament pugui afectar les construccions veïnes, s'han de suspendre les obres i avisar a la DF.

L'operació de càrrega de runa s'ha de fer amb les precaucions necessàries, per tal d'aconseguir les condicions de seguretat suficients.

S'han d'eliminar els elements que puguin entorpir els treballs de retirada i càrrega de runa.

Els materials d'aplec i posterior reaprofitament s'han de situar en una zona ampla i arrecerada.

S'ha de complir la normativa vigent en matèria mediambiental, de seguretat i salut i d'emmagatzematge i transport de productes de construcció.

ARRENCADA DE PAVIMENTS SITUATS SOBRE SOSTRES:

El paviment s'aixecarà abans de procedir a l'enderroc de l'element resistent en el qual està col·locat, sense afectar la capa de compressió del sostre ni debilitar les voltes, bigues o biguetes.

No es dipositarà runa damunt de les bastides.

No s'acumularà runa en tanques, murs i suports pròpies que hagin de mantenir-se dempeus o d'edificacions i elements aliens a l'enderroc.

No s'acumularà runa amb un pes superior a 100 kg/m² damunt dels sostres, en cap cas.

3.- UNITAT I CRITERI D'AMIDAMENT

ENDERROC D'ESGLAÓ, ARRENCADA DE REVESTIMENT D'ESGLAÓ, DE SÒCOL, DE VORADA O RIGOLA:

m de llargària realment enderrocada, segons les especificacions de la DT.

m de llargària realment enderrocada, segons les especificacions de la DT.

ENDERROC D'ESCOCELL:

Unitat realment enderrocada, segons les especificacions de la DT.

ENDERROC DE SOLERA LLEUGERAMENT ARMADA, ARRENCADA I DESMUNTATGE DE PAVIMENT, ARRENCADA DE RECRESQUIT:

m² de superfície amidada segons les especificacions de la DT.

ENDERROC DE SOLERA DE FORMIGÓ EN MASSA:

m³ de volum amidat segons les especificacions de la DT.

4.- NORMATIVA DE COMPLIMENT OBLIGATORI

* Orden de 6 de febrero de 1976 por la que se aprueba el Pliego de Prescripciones Técnicas Generales para Obras de Carreteras y Puentes (PG-3).

* Orden FOM/1382/2002 de 16 de mayo, por la que se actualizan determinados artículos del pliego de prescripciones técnicas generales para obras de carreteras y puentes relativos a la construcción de explanaciones, drenajes y cimentaciones (PG-3).

* Orden de 10 de febrero de 1975, por la que se aprueba la Norma Tecnológica de la Edificación.

NTE-ADD/1975: Acondicionamiento del terreno. Demontes. Demoliciones.

[Disposició controlada en dipòsit autoritzat inclòs el cànon sobre la deposició controlada dels residus de la construcció, segons la LLEI 8/2008, de residus de formigó inerts amb una densitat 1,45 t/m³, procedents de construcció o demolició, amb codi 17 01 01 segons la Llista Europea de Residus](#)

1.- DEFINICIÓ I CONDICIONS DE LES PARTIDES D'OBRA EXECUTADES

Operacions destinades a la gestió dels residus generats en l'obra: residu de construcció o demolició o material d'excavació.

S'han considerat les operacions següents:

- Deposició del residu no reutilitzat en la instal·lació autoritzada de gestió on se li aplicarà el tractament de valorització, selecció i emmagatzematge o eliminació
- Deposició controlada a dipòsit autoritzat de residus d'amiant-ciment, amb codi LER 170605.
- Deposició controlada a dipòsit autoritzat de residus d'amiant friable o en pols, amb codi LER 170601

En cas d'amiant el material s'ha de transportar a una instal·lació externa autoritzada, per tal de





rebre el tractament definitiu, d'acord amb l'especificat al Pla de treball i al Pla de gestió de residus. El contractista ha de lliurar al promotor un certificat on s'indiqui, com a mínim:

- Identificació del productor dels residus
- Identificació del posseïdor dels residus
- Identificació de l'obra de la qual prové el residu i en el seu cas, el número de llicència d'obra
- Identificació del gestor autoritzat que ha rebut el residu i si aquest no fa la gestió de valorització o eliminació final del residu, la identificació, cal indicar també qui farà aquesta gestió
- Quantitat en t i m³ del residu gestionat i la seva codificació segons codi LER

DISPOSICIÓ DE RESIDUS:

Cada fracció s'ha de dipositar al lloc adequat legalment autoritzat per a que se li apliqui el tipus de tractament especificat en la DT: valorització, emmagatzematge o eliminació.

2.- CONDICIONS DEL PROCÉS D'EXECUCIÓ

RESIDUS DE LA CONSTRUCCIÓ:

La manipulació dels materials s'ha de fer amb les proteccions adequades a la perillositat del mateix.

3.- UNITAT I CRITERI D'AMIDAMENT

DISPOSICIÓ DE RESIDUS DE CONSTRUCCIÓ O DEMOLICIÓ INERTS O NO ESPECIALS I DE MATERIAL D'EXCAVACIÓ:

m³ de volum de cada tipus de residu dipositat a l'abocador o centre de recollida corresponent.

DISPOSICIÓ DE RESIDUS DE CONSTRUCCIÓ O DEMOLICIÓ ESPECIALS:

kg de pes de cada tipus de residu dipositat a l'abocador o centre de recollida corresponent.

DISPOSICIÓ DE RESIDUS:

La unitat d'obra inclou totes les despeses per la disposició de cada tipus de residu al centre corresponent.

Inclou el cànon d'abocament del residu a dipòsit controlat segons el que determina la Llei 8/2008, el pagament del qual queda suspès segons la Llei 7/2011.

La empresa receptora del residu ha de facilitar al constructor la informació necessària per complimentar el certificat de disposició de residus, d'acord amb l'article 5.3 del REAL DECRETO 105/2008.

4.- NORMATIVA DE COMPLIMENT OBLIGATORI

Real Decreto 105/2008, de 1 de febrero, por el que se regula la producción y gestión de los residuos de construcción y demolición.

Decret Legislatiu 1/2009, de 21 de juliol, pel qual s'aprova el Text refós de la Llei reguladora dels residus.

Ley 7/2022, de 8 de abril, de residuos y suelos contaminados para una economía circular.

Real Decreto 108/1991, de 1 de febrero, sobre la prevención y reducción de la contaminación del medio ambiente producida por el amianto.

Llei 8/2008, del 10 de juliol, de finançament de les infraestructures de gestió dels residus i dels cànon sobre la disposició del rebuig dels residus.

Llei 7/2011, del 27 de juliol, de mesures fiscals i financeres.

Decret 89/2010, de 29 de juny, pel qual s'aprova el Programa de gestió de residus de la construcció de Catalunya (PROGROC), es regula la producció i gestió dels residus de la construcció i demolició, i el cànon sobre la deposició controlada dels residus de la construcció.

Decret 152/2017, de 17 d'octubre, sobre la classificació, la codificació i les vies de gestió dels residus a Catalunya.

Real Decreto 396/2006, de 31 de marzo. por el que se establecen las disposiciones mínimas de seguridad y salud aplicables a los trabajos con riesgo de exposición al amianto.

[Neteja i esbrossada del terreny realitzada amb pala carregadora i càrrega mecànica sobre camió, inclòs tallar herbes, arbustos i arbres de port petit..](#)

1.- DEFINICIÓ I CONDICIONS DE LES PARTIDES D'OBRA EXECUTADES

Excavacions amb finalitats diverses, que tenen com a resultat el rebaix del terreny.

S'han considerat els tipus següents:

- Excavació

En actuacions de reparació, s'han considerat els graus de dificultat següents:

- Grau de dificultat associat a la mobilitat en l'actuació:

- Sense dificultat de mobilitat: actuacions en què hi ha una interferència pròpia de l'entorn on es desenvolupen.

- Amb dificultat de mobilitat: actuacions en entorns amb dificultat de mobilitat i/o amb el material aplegat lluny de la zona de treball:

- Actuacions amb dificultat d'accessibilitat, per la poca mobilitat de la maquinària, per l'elevada presència de guals particulars i passos de vianants, per la impossibilitat d'ubicar una plataforma de treball lateral, per la impossibilitat d'ocupació de la calçada per fer l'aplec de materials que impliqui fer l'actuació per fases per tal de mantenir el pas de vianants i/o per estar en una zona amb tràfic





rodat important

- Actuacions en les què els materials estan aplegats lluny de la zona de treball per manca d'espai en la proximitat d'on s'executen les tasques.
- Grau de dificultat associat a l'àmbit de l'actuació en funció de l'amplària de la vorera, calçada o plataforma única
- Grau de dificultat associat a la presència d'elements externs a l'actuació:
- Sense afectació per serveis o elements de mobiliari urbà: actuacions sense serveis (canalitzacions d'aigua, semàfors, enllumenat, etc.) ni elements urbans de grans dimensions (marquesines, mòduls d'aparcament de bicicletes, etc.) que interfereixin (o que puguin interferir) en les tasques
- Amb afectació per serveis o elements de mobiliari urbà: actuacions amb serveis (canalitzacions d'aigua, semàfors, enllumenat, etc.) o elements urbans de grans dimensions (marquesines, mòduls d'aparcament de bicicletes, etc) que interfereixen en les tasques.
- Grau de dificultat associat a l'abast de l'actuació

Excavació per esplanació, rebaix, buidat de soterrani o caixa de paviment:

- Preparació de la zona de treball
- Situació dels punts topogràfics
- Excavació de les terres
- Càrrega de les terres sobre camió o contenidor, en el seu cas

Es considera terreny flux, el capaç de ser foradat amb pala, que té un assaig SPT < 20.

Es considera terreny compacte, el capaç de ser foradat amb pic (no amb pala), que té un assaig SPT entre 20 i 50.

Es considera terreny de trànsit, el capaç de ser foradat amb màquina o escarificadora (no amb pic), que té un assaig SPT > 50 sense rebot.

Es considera terreny no classificat, des del capaç de ser foradat amb pala, que té un assaig SPT < 20, fins al capaç de ser foradat amb màquina o escarificadora (no amb pic), que té un assaig SPT > 50 sense rebot.

Es considera roca de resistència baixa, la que amb dificultat es deixa ratllar amb navalla, que té un assaig de resistència a la compressió simple entre 5 i 25 MPa.

Es considera roca de resistència mitja, la que es pot trencar amb un cop de martell i que no es deixa ratllar amb navalla, que té un assaig de resistència a la compressió simple entre 25 i 50 MPa.

Es considera roca de resistència alta, la que necessita més d'un cop de martell per trencar-se, que té un assaig de resistència a la compressió simple entre 50 i 100 MPa.

Es considera que la càrrega de terres sobre camió és directa quan l'existència de rampa o d'altres condicionants de l'obra permeten que els mitjans d'excavació realitzin l'excavació i la càrrega de terres.

Es considera que la càrrega de terres sobre camió és indirecta quan la inexistència de rampa o d'altres condicionants de l'obra no permeten que els mitjans d'excavació realitzin la càrrega de terres i és necessària la utilització d'una altra màquina per a aquesta funció.

EXCAVACIÓ PER A ESPLANACIÓ, REBAIX DEL TERRENY O BUIDAT DE SOTERRANI:

L'excavació per a caixes de paviments s'aplica en superfícies petites o mitjanes i amb una profunditat exactament definida, amb lleugeres dificultats de maniobra de màquines o camions.

El fons de l'excavació s'ha de deixar pla, anivellat o amb la inclinació prevista.

S'han de deixar els talussos perimetrals que fixi la DF.

L'aportació de terres per a correccions del nivell ha de ser mínima, de la mateixa terra existent i amb la mateixa compacitat.

La qualitat del terreny al fons de l'excavació requereix l'aprovació explícita de la DF.

Les terres que determini la DF s'han de conservar en una zona a part. La resta s'ha de transportar a un abocador autoritzat.

Toleràncies d'execució:

- Replanteig: ± 100 mm
- Nivells: + 10 mm, - 50 mm
- Planor: ± 40 mm/m
- Angle del talús: $\pm 2^\circ$

2.- CONDICIONS DEL PROCÉS D'EXECUCIÓ

No s'ha de treballar quan plou, neva o fa vent superior als 60 km/h.

En cas d'imprevistos (terrenys inundats, olors de gas, restes de construccions, etc.) s'han de suspendre els treballs i avisar la DF.

Si cal fer rampes per accedir a la zona de treball, han de tenir les característiques següents:

- Amplària: $\geq 4,5$ m
- Pendent:
- Trams rectes: $\leq 12\%$
- Corbes: $\leq 8\%$
- Trams abans de sortir a la via de llargària ≥ 6 m: $\leq 6\%$
- El talús ha de ser fixat per la DF.

Les terres s'han d'extreure de dalt a baix, sense soscavar-les.





No s'han d'acumular terres o materials a la vora de l'excavació.
S'han d'extreure les terres o els materials amb perill de desprendiment.
S'ha d'impedir l'entrada d'aigües superficials. Cal preveure un sistema de desguàs a fi d'evitar l'acumulació d'aigua dins de l'excavació.

3.- UNITAT I CRITERI D'AMIDAMENT

m³ de volum excavat segons les especificacions de la DT, amidat com a diferència entre els perfils transversals del terreny aixecats abans de començar les obres i els perfils teòrics assenyalats als plànols, amb les modificacions aprovades per la DF.

No s'ha d'abonar l'excés d'excavació que s'hagi produït sense l'autorització de la DF, ni la càrrega i el transport del material ni els treballs que calguin per a reomplir-lo.

Inclou la càrrega, allisada de talussos, esgotaments per pluja o inundació i quantes operacions faci falta per a una correcta execució de les obres.

També estan inclosos en el preu el manteniment dels camins de comunicació entre el desmunt i les zones on han d'anar les terres, la seva creació, i la seva eliminació, si s'escau.

Tan sols s'han d'abonar els esllavissaments no provocats, sempre que s'hagin observat totes les prescripcions relatives a excavacions, entibacions i voladures.

4.- NORMATIVA DE COMPLIMENT OBLIGATORI

Documento Básico de Seguridad estructural de cimientos DB-SE-C, parte II del CTE, aprobado por el Real Decreto 314/2006.

[Transport de terres contaminades a instal·lació autoritzada de gestió de residus, amb camió de 7 t i temps d'espera per a la càrrega amb mitjans mecànics, amb un recorregut de més de 2 i fins a 5 km](#)

1.- DEFINICIÓ I CONDICIONS DE LES PARTIDES D'OBRA EXECUTADES

Operacions destinades a la gestió dels residus generats en l'obra: residu de construcció o demolició o material d'excavació.

S'han considerat les operacions següents:

- Transport o càrrega i transport del residu: material procedent d'excavació o residu de construcció o demolició

- Subministrament i recollida del contenidor dels residus

CÀRREGA I TRANSPORT DE MATERIAL D'EXCAVACIÓ I RESIDUS:

L'operació de càrrega s'ha de fer amb les precaucions necessàries per a aconseguir unes condicions de seguretat suficients.

S'ha d'evitar que es barregin terres no contaminades procedents d'excavació no contaminats amb altres residus d'enderroc, o terres contaminades.

Els vehicles de transport han de portar els elements adequats a fi d'evitar alteracions perjudicials del material.

El contenidor ha d'estar adaptat al material que ha de transportar.

El trajecte que s'ha de recórrer ha de complir les condicions d'amplària lliure i de pendent adequades a la maquinària que s'utilitzi.

TRANSPORT DINS DE LA OBRA:

Transport de terres i material d'excavació o del rebaix, o residus de la construcció, entre dos punts de la mateixa obra.

Les àrees d'abocada han de ser les que defineixi el "Pla de Gestió de Residus de la Construcció i Enderrocs" de l'obra.

L'abocada s'ha de fer al lloc i amb el gruix de capa indicats al "Pla de Gestió de Residus de la Construcció i els Enderrocs" de l'obra.

Les terres han de complir les especificacions del seu plec de condicions en funció del seu ús, i cal que tinguin l'aprovació de la DF.

TRANSPORT DE MATERIAL D'EXCAVACIÓ NO CONTAMINAT A ALTRE OBRA O CENTRE DE VALORITZACIÓ:

Els materials procedents de la excavació no contaminats es poden transportar a altre obra o a una instal·lació registrada de valorització per reutilitzar-los posteriorment.

Els materials procedents d'excavació no contaminats no poden contenir materials no naturals com ara restes de formigó, ceràmica, metalls, plàstics, fustes etc.

No poden procedir de sols que hagin suportat activitats potencialment contaminants definides al Real Decreto 9/2005 de 14 de gener, o presentin indicis d'estar contaminats.

El contractista ha de lliurar al promotor un certificat on s'indiqui, com a mínim:

- Identificació del productor de les terres
- Identificació de l'obra de la qual provenen les terres i en el seu cas, el número de llicència d'obra
- Quantitat en t i m³ de terres i la seva codificació segons codi LER
- Identificació de les persones o entitats jurídiques que han rebut les terres per la seva valorització.

TRANSPORT A INSTAL·LACIÓ EXTERNA DE GESTIÓ DE RESIDUS:





El material de rebuig que el "Pla de Gestió de Residus de la Construcció i els Enderrocs" i el que la DF no accepti per a reutilitzar en obra, s'ha de transportar a una instal·lació externa autoritzada, per tal de rebre el tractament definitiu.

El contractista ha de lliurar al promotor un certificat on s'indiqui, com a mínim:

- Identificació del productor dels residus
- Identificació del posseïdor dels residus
- Identificació de l'obra de la qual prové el residu i en el seu cas, el número de llicència d'obra
- Identificació del gestor autoritzat que ha rebut el residu i si aquest no fa la gestió de valorització o eliminació final del residu, la identificació, cal indicar també qui farà aquesta gestió
- Quantitat en t i m3 del residu gestionat i la seva codificació segons codi LER

2.- CONDICIONS DEL PROCÉS D'EXECUCIÓ

CÀRREGA I TRANSPORT DE MATERIAL D'EXCAVACIÓ I RESIDUS:

El transport s'ha de realitzar en un vehicle adequat, per al material que es desitgi transportar, proveït dels elements que calen per al seu desplaçament correcte.

El material d'excavació no contaminat que es vulgui utilitzar en reblerts a l'obra o fora de la mateixa, no s'ha de barrejar amb altres residus en cap moment.

Durant el transport s'ha de protegir el material de manera que no es produeixin pèrdues en els trajectes utilitzats.

RESIDUS DE LA CONSTRUCCIÓ:

La manipulació dels materials s'ha de fer amb les proteccions adequades a la perillositat del mateix.

3.- UNITAT I CRITERI D'AMIDAMENT

TRANSPORT DE MATERIAL D'EXCAVACIÓ O RESIDUS:

m3 de volum amidat amb el criteri de la partida d'obra d'excavació que li correspongui, incrementat amb el coeficient d'esponjament indicat en el plec de condicions tècniques, o qualsevol altre acceptat prèviament i expressament per la DF.

La unitat d'obra no inclou les despeses d'abocament ni de manteniment de l'abocador.

TERRES:

Es considera un increment per esponjament, respecte al volum teòric excavat, amb els criteris següents:

- Excavacions en terreny flux: 15%
- Excavacions en terreny compacte: 20%
- Excavacions en terreny de trànsit: 25%
- Excavacions en roca: 25%

4.- NORMATIVA DE COMPLIMENT OBLIGATORI

Real Decreto 105/2008, de 1 de febrero, por el que se regula la producción y gestión de los residuos de construcción y demolición.

Decret Legislatiu 1/2009, de 21 de juliol, pel qual s'aprova el Text refós de la Llei reguladora dels residus.

Ley 7/2022, de 8 de abril, de residuos y suelos contaminados para una economía circular.

Orden APM/1007/2017, de 10 de octubre, sobre normas generales de valorización de materiales naturales excavados para su utilización en operaciones de relleno y obras distintas a aquéllas en las que se generaron.

Decret 89/2010, de 29 de juny, pel qual s'aprova el Programa de gestió de residus de la construcció de Catalunya (PROGROC), es regula la producció i gestió dels residus de la construcció i demolició, i el cànon sobre la deposició controlada dels residus de la construcció.

Real Decreto 553/2020, de 2 de junio, por el que se regula el traslado de residuos en el interior del territorio del Estado.

Decret 152/2017, de 17 d'octubre, sobre la classificació, la codificació i les vies de gestió dels residus a Catalunya.

Paviment de sauló, amb estesa i piconatge del material al 95 % del PM.

Paviment de sauló sòlid de 10-8 cm de gruix, amb estesa i piconatge del material al 100 % del PM, tot inclòs.

Vorada corba d'acer corten, de 10 mm de gruix i 150 mm d'alçària, amb els elements metàl·lics d'ancoratge soldats a la xapa, col·locada sobre base de formigó d'ús no estructural HNE-20/B/20

1.- DEFINICIÓ I CONDICIONS DE LES PARTIDES D'OBRA EXECUTADES

Formació de paviment de sauló sobre una base granular.

L'execució de la unitat d'obra inclou les operacions següents:

Solera sobre capa drenant:

- Preparació i comprovació de la superfície d'assentament
- Col·locació del geotèxtil
- Aportació de material de la capa de drenatge





- Col·locació de la làmina de polietilè
- Col·locació de l'armadura
- Col·locació de la primera capa morter de penetració capil·lar, en el seu cas
- Abocada del formigó
- Execució de junts de formigonat
- Reglejat i anivellament de la cara superior de la solera
- Col·locació de la segona capa de morter de penetració capil·lar, en el seu cas
- Protecció i cura del formigó fresc

CONDICIONS GENERALS:

L'element acabat ha de tenir una superfície uniforme, sense irregularitats.

L'element ha de complir amb les condicions exigides segons el tipus de solera i el grau d'impermeabilitat de l'element, especificades en l'article 2.2 del DB-HS1.

Classificació en funció de la composició de les capes que formen l'element:

- Constitució de la solera (C):
- C1: Formigó hidròfug
- C2: Formigó de retracció moderada
- C3: Hidrofugació complementària
- Drenatge i evacuació (D):
- D1: Capa drenant i capa filtrant

El formigó col·locat no ha de tenir disgregacions o buits a la massa.

La secció de l'element no ha de quedar disminuïda en cap punt per la introducció d'elements de l'encofrat ni d'altres.

Ha de tenir junts de retracció cada 25 m² i la distància entre ells no ha de ser de més de 5 m. El junts han de ser d'una fondària $\geq 1/3$ del gruix i d'una amplària de 5 a 10 mm.

Ha de tenir junts de dilatació, a distàncies no superiors als 30 m, i la seva fondària ha de ser la de tot el gruix del paviment.

S'han de deixar junts en els acords amb d'altres elements constructius, com pilars i murs. Aquests junts han de complir l'especificat en l'article 2.2.3 del DB HS1.

Els junts de formigonament han de ser de tot el gruix del paviment i s'ha de procurar de fer-los coincidir amb els junts de retracció.

Els junts han de quedar reblerts amb un segellat elàstic.

La resistència característica del formigó es comprovarà d'acord amb l'article 57 del CODI ESTRUCTURAL.

Separació junts de la solera: ≤ 5 m

Toleràncies d'execució:

- Replanteig de rasants: + 0, - 1/5 del gruix teòric
- Planor: ± 5 mm/2 m, ± 15 mm/total
- Gruix de la solera: - 10 mm, + 15 mm
- Nivell de solera: ± 10 mm

Les toleràncies d'execució han de complir l'especificat en l'article 5 de l'annex 14 del CODI ESTRUCTURAL.

CAPA DE DRENATGE:

El terreny situat sota la solera ha de quedar compactat i ha de tenir un pendent mínim per tal de facilitar el drenatge.

La capa ha de tenir el pendent especificat a la DT o, en el seu defecte, el que especifiqui la DF.

La superfície de la capa ha de quedar plana i a nivell amb les rasants previstes a la DT.

El geotèxtil ha de quedar situat sota el material granular de la capa drenant, intercalada entre aquesta i el terreny de forma que pugui actuar com a filtre per tal d'impedir la colmatació del drenatge.

Entre la capa granular de drenatge i la solera cal col·locar una làmina de polietilè.

- Pendent del terreny: $\geq 1\%$

FORMIGÓ ARMAT:

Després del formigonament les armadures han de mantenir la posició prevista a la DT.

L'element acabat ha de tenir una superfície uniforme, sense irregularitats.

La superfície de formigó no ha de tenir defectes significatius (cocons, nius de grava, etc.) que puguin afectar la durabilitat del element.

Les toleràncies d'execució han de complir l'especificat en l'article 5 de l'annex 14 del CODI ESTRUCTURAL.

IMPERMEABILITZACIÓ AMB MORTER DE PENETRACIÓ CAPIL·LAR:

El producte ha de quedar distribuït uniformement a tota la superfície de l'element.

El producte aplicat ha de cobrir tota la superfície a impermeabilitzar, amb les capes i la dotació prevista.

Cavalcaments: ≥ 30 cm

2.- CONDICIONS DEL PROCÉS D'EXECUCIÓ

CONDICIONS GENERALS:





L'ordre d'execució de les feines ha de ser l'indicat en el primer apartat, on s'enumeren les operacions incloses a la unitat d'obra.

Cadascuna de les operacions que configuren la unitat d'obra ha de complir el seu plec de condicions.

Després d'executar cadascuna de les operacions que configuren la unitat d'obra, i abans de fer una operació que ocultí el resultat d'aquesta, s'ha de permetre que la DF verifiqui que es compleix el plec de condicions de l'operació.

El formigonament s'ha de fer a una temperatura ambient entre 5°C i 40°C.

CAPA DE DRENATGE:

La capa de grava no s'ha d'estendre fins que s'hagi comprovat que la superfície sobre la que ha d'assentar-se té les condicions de qualitat i formes previstes, amb les toleràncies establertes. Si en aquesta superfície hi ha defectes o irregularitats que excedeixen les tolerables, s'han de corregir abans de l'execució de la partida d'obra.

IMPERMEABILITZACIÓ AMB MORTER DE PENETRACIÓ CAPIL·LAR:

La primera capa de morter s'ha d'aplicar sobre l'armadura ja col·locada, immediatament abans de l'abocada del formigó.

La segona capa s'ha d'aplicar amb el formigó encara fresc, quan estigui en la primera fase de l'adormiment, immediatament abans del tractament d'acabat, en el seu cas.

3.- UNITAT I CRITERI D'AMIDAMENT

m² de superfície amidada segons les especificacions de la DT.

L'abonament dels treballs de preparació de la superfície d'assentament correspon a la unitat d'obra de la capa subjacent.

No són d'abonament els sobreescorços laterals ni els necessaris per a compensar la minva de gruixos de capes subjacents.

4.- NORMATIVA DE COMPLIMENT OBLIGATORI

Real Decreto 470/2021, de 29 de junio, por el que se aprueba el Código Estructural.

Documento Básico de Salubridad DB-HS, parte II del CTE, aprobado por el Real Decreto 314/2006.

[Graó d'escala fet amb travessa ecològica de fusta de pi roig de 22x12 cm i fins a 2,5 m de llargària, amb tractament de sals de coure en autoclau per un grau de protecció profunda, col·locat sobre una base de formigó d'assentament amb dos cargols d'acer galvanitzat de 30 cm de llargària](#)

1.- DEFINICIÓ I CONDICIONS DE LES PARTIDES D'OBRA EXECUTADES

Formació de paviment de rajola de gres premsat o extruït col·locat amb morter adhesiu.

S'han considerat les següents col·locacions:

- A truc de maceta

- A estesa

L'execució de la unitat d'obra inclou les operacions següents:

Col·locació a truc de maceta:

- Preparació i comprovació de la superfície d'assentament

- Col·locació de les peces a truc de maceta amb morter adhesiu

- Reblert dels junts

Col·locació a l'estesa:

- Preparació i comprovació de la superfície d'assentament

- Col·locació de la base de morter

- Humectació de les peces per col·locar

- Col·locació de les peces del paviment

- Assentament de les peces col·locades

- Reblert dels junts amb beurada de ciment

CONDICIONS GENERALS:

En el paviment no hi ha d'haver peces trencades, esquerdades, escantonades ni d'altres defectes superficials.

No hi ha d'haver ressalts entre les peces.

La superfície acabada ha de tenir una textura i color uniformes.

Les peces han d'estar ben adherides al suport i han de formar una superfície plana.

S'han de respectar els junts propis del suport.

L'especejament ha de complir les especificacions subjectives requerides per la DF.

L'amplària dels junts ha de ser constant en tota la superfície per pavimentar.

Toleràncies d'execució:

- Nivell: ± 10 mm

- Planor: ± 4 mm/2 m

- Celles: ≤ 1 mm

- Rectitud dels junts (amidada sobre els eixos dels junts): ± 2 mm/2 m

COL·LOCAT A TRUC DE MACETA:





Les peces han d'estar col·locades deixant junts de 4 a 10 mm entre elles, i de 3 mm en el perímetre.

Els junts s'han de reblir amb morter.

Toleràncies d'execució:

- Gruix dels junts: ± 2 mm

COL·LOCAT A ESTESA:

Les peces han d'estar col·locades deixant junts d'1 a 3 mm entre elles, i de 3 mm en el perímetre.

Els junts s'han de rejuntar amb beurada de ciment blanc i, eventualment, amb colorants.

Toleràncies d'execució:

- Gruix dels junts: $\pm 0,5$ mm

2.- CONDICIONS DEL PROCÉS D'EXECUCIÓ

La col·locació s'ha de fer a temperatura ambient $\geq 5^\circ\text{C}$.

La superfície del suport ha de ser neta i seca.

S'han de barrejar les peces de caixes diferents per tal d'evitar possibles diferències de tonalitat.

El morter adhesiu s'ha de preparar i s'ha d'aplicar amb aplanadora dentada, segons les instruccions del fabricant.

S'han de col·locar a truc de maceta sobre una superfície contínua d'assentament i s'han de collar amb morter adhesiu. S'ha d'esperar 24 h i després s'han de reblir els junts.

El paviment no s'ha de trepitjar durant les 24 h següents a la seva col·locació o el que indiqui la DT.

3.- UNITAT I CRITERI D'AMIDAMENT

m² de superfície amidada segons les especificacions de la DT, amb deducció de la superfície corresponent a obertures, d'acord amb els criteris següents:

- Obertures ≤ 1 m²: No es dedueixen

- Obertures > 1 m²: Es dedueix el 100%

4.- NORMATIVA DE COMPLIMENT OBLIGATORI

No hi ha normativa de compliment obligatori.

5.- CONDICIONS DE CONTROL D'EXECUCIÓ I DE L'OBRA ACABADA

CONTROL D'EXECUCIÓ. OPERACIONS DE CONTROL:

Les tasques de control a realitzar són les següents:

- Neteja i preparació de la superfície d'assentament.

- Replanteig de l'especejament.

- Col·locació de les peces a truc de maceta amb morter adhesiu.

- Reblert dels junts.

- Neteja del paviment.

- Inspecció visual de l'unitat acabada.

CONTROL D'EXECUCIÓ. CRITERIS DE PRESA DE MOSTRES:

Els controls s'han de realitzar segons les instruccions de la DF.

CONTROL D'EXECUCIÓ. INTERPRETACIÓ DE RESULTATS I ACTUACIONS EN CAS D'INCOMPLIMENT:

Quan s'observin irregularitats de replanteig, s'hauran de corregir abans de completar el paviment.

No es permetrà la continuació dels treballs fins que no estiguin solucionats els errors d'execució.

La suspensió dels treballs i la correcció de les no conformitats observades aniran a càrrec del Contractista.

CONTROL DE L'OBRA ACABADA. OPERACIONS DE CONTROL:

Les tasques de control a realitzar són les següents:

- Inspecció visual de la unitat acabada i control de les condicions geomètriques d'acabat.

CONTROL DE L'OBRA ACABADA. CRITERIS DE PRESA DE MOSTRES:

Els controls s'han de fer segons les indicacions de la DF.

CONTROL DE L'OBRA ACABADA. INTERPRETACIÓ DE RESULTATS I ACTUACIONS EN CAS D'INCOMPLIMENT:

Correcció per part del contractista de les irregularitats observades.

No es permetrà la continuació dels treballs fins que no estiguin solucionats els errors d'execució.

[Instal·lació de reg de canonades per degoteig formada per anella per una superfície aproximada de 80 m², tot inclòs, comptador, vàlvula, programador, bateries...](#)

1.- DEFINICIÓ I CONDICIONS DE LES PARTIDES D'OBRA EXECUTADES

Subministrament i col·locació d'elements per a reg.

L'execució de la unitat d'obra inclou les operacions següents:

Elements col·locats amb morter:

- Replanteig

- Col·locació d'elements

- Execució de les unions amb els tubs

- Fixació de la bonera amb morter





- Col·locació de la reixa
- Retirada de l'obra de les restes d'emballatges, materials sobrants, etc

Elements adherits:

- Replanteig de l'element
- Col·locació de l'element
- Execució de les unions
- Col·locació de la reixa
- Retirada de l'obra de les restes d'emballatges, materials sobrants, etc

CONDICIONS GENERALS:

El conjunt dels elements col·locats ha de ser estanc.

REG:

El segellat estanc entre el impermeabilitzant i la bonera ha d'estar fet mitjançant pressió mecànica tipus brida de la tapa de la bonera sobre el cos de la mateixa. El impermeabilitzant ha de quedar protegit amb una brida de material plàstic.

La tapa i els seus accessoris han de quedar correctament col·locats i subjectats a la bonera, amb els procediments indicats pel fabricant.

En la bonera de goma termoplàstica, la làmina impermeable només ha de cavalcar sobre la plataforma de base de la bonera, i no ha de penetrar dins del tub d'aquesta.

La bonera de fosa, de poliamida o d'etilè propilè diè, ha de quedar enrasada amb el paviment.

La bonera de goma termoplàstica s'ha de fixar al baixant amb soldadura química.

Toleràncies d'execució:

- Nivell entre la bonera i el paviment: -2 mm, 0 mm

MORRIÓ:

Ha de quedar correctament col·locat i subjectat a la bonera amb els procediments indicats pel fabricant.

2.- CONDICIONS DEL PROCÉS D'EXECUCIÓ

CONDICIONS GENERALS:

No s'ha de treballar amb pluja intensa, neu o vent superior a 50 km/h. En aquests supòsits, s'ha d'assegurar l'estabilitat de l'equip.

Si l'alçada de caiguda es superior a 2 m s'ha de treballar amb cinturó de seguretat.

ELEMENTS DE GOMA TERMOPLÀSTICA:

S'ha de treballar a una temperatura superior a - 5°C i sense pluja.

La bonera s'ha de soldar sobre un reforç de làmina bituminosa, que ha d'estar adherida a la solera, escalfant-la prèviament en la zona corresponent al perímetre de la bonera, i fixant-la a pressió sobre la làmina.

ELEMENT COL·LOCAT AMB MORTER:

S'ha de treballar a una temperatura ambient que oscil·li entre els 5°C i els 40°C.

El morter ha de formar una mescla homogènia que s'ha d'utilitzar abans d'iniciar l'adormiment.

S'ha d'aplicar sobre superfícies netes.

Si el suport és absorbent s'ha d'humitejar abans d'estendre el morter.

3.- UNITAT I CRITERI D'AMIDAMENT

Unitat de quantitat realment col·locada a l'obra d'acord amb les especificacions de la DT.

4.- NORMATIVA DE COMPLIMENT OBLIGATORI

BONERA:

Documento Básico de Salubridad DB-HS, parte II del CTE, aprobado por el Real Decreto 314/2006.open_in_new

MORRIÓ:

No hi ha normativa de compliment obligatori.

Plantació d'arbust o arbre de format petit en contenidor de 3 a 5 l en obres d'enginyeria civil, excavació de forat de plantació de 40x40x30 cm amb mitjans manuals, en un pendent inferior al 35 %, farciment del forat amb substitució total de terra de l'excavació per sorra rentada i compost (70%- camió. Inclòs primer reg.

1. Definició i condicions de l'obra

Subministrament d'arbustos i planta arbustiva **Lavandula angustifolia 'Blue Scent'**, en contenidor de 5 litres, apta per a jardineria i enjardinaments en obra civil. Planta sana, lliure de plagues, danys mecànics i amb bon estat vegetatiu.

2. Condicions del procés d'execució

- Manipulació i transport amb cura per evitar danys a la planta i al pa de terra.
- Emmagatzematge en zona amb ombra parcial i reg adequat fins a la plantació.
- Revisió visual del bon estat del material abans de la seva acceptació.

3. Unitat i criteri d'amidament

unitat (u) de planta subministrada i acceptada a obra.





4. Normativa de compliment obligatori

- NTJ 01A - Materials vegetals.
- NTJ 07A - Terra vegetal.
- ITeC - Productes de jardineria.

ANNEX 2- ESTUDI BÀSIC DE SEGURETAT I SALUT A LES OBRES DE CONSTRUCCIÓ

Dades de l'obra

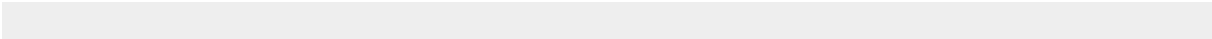
Tipus d'obra:	Projecte d'adequació de la zona verda del nucli de Saifores, solar sense urbanitzar.
Emplaçament:	Zona verda del nucli de Saifores, terme municipal de Banyeres del Penedès.
Promotor:	Ajuntament de Banyeres del Penedès
Arquitecte/s autor/s del Projecte:	Mireia Barba / Rafael Rodríguez
Tècnic redactor de l'Estudi Bàsic de Seguretat i Salut:	Mireia Barba / Rafael Rodríguez

Dades tècniques de l'emplaçament

Topografia:	Terreny amb pendent inferior al 10%.
Característiques del terreny: resistència cohesió, nivell freàtic	Es tracta d'un terreny de duresa mitja amb una capacitat mecànica resistent superior a 0,5 kp/cm ²
Condicions físiques i d'ús dels edificis de l'entorn:	La zona d'actuació es tot el solar situat darrera del Centre Cívic de Saifores, classificat com a zona verda, actualment sense ús específic.
Instal·lacions de serveis públics, tant vistes com soterrades:	El solar disposa de tots els serveis municipals (enllumenat públic, aigua i xarxa de clavegueram) als carrers adjacents a la zona verda.



1. Introducció: Compliment del RD 1627/97 de 24 d'octubre sobre disposicions mínimes de seguretat i salut a les obres de construcció.....	3
2. Principis generals aplicables durant l'execució de l'obra.....	3
3. Identificació dels riscos.....	4
3.01. Mitjans i maquinaria.....	5
3.02. Treballs previs.....	5
3.03. Enderrocs.....	5
3.04. Moviments de terres i excavacions.....	6
3.05. Fonaments.....	6
3.06. Estructura.....	6
3.07. Ram de paleta.....	7
3.08. Coberta.....	7
3.09. Revestiments i acabats.....	8
3.10. Instal·lacions.....	8
4. Relació no exhaustiva dels treballs que impliquen riscos especials (Annex II del RD 1627/1997).....	8
5. Mesures de prevenció i protecció.....	9
5.01. Mesures de protecció col·lectiva.....	9
5.02. Mesures de protecció individual.....	9
5.03. Mesures de protecció a tercers.....	10
6. Primers auxilis.....	10
7. Normativa aplicable.....	10



1. Introducció: Compliment del RD 1627/97 de 24 d'octubre sobre disposicions mínimes de seguretat i salut a les obres de construcció

Aquest Estudi Bàsic de Seguretat i Salut estableix, durant l'execució d'aquesta obra, les previsions respecte a la prevenció de riscos d'accidents i malalties professionals, així com informació útil per efectuar en el seu dia, en les degudes condicions de seguretat i salut, els previsible treballs posteriors de manteniment.

Servirà per donar unes directrius bàsiques a l'empresa constructora per dur a terme les seves obligacions en el terreny de la prevenció de riscos professionals, facilitant el seu desenvolupament, d'acord amb el Reial Decret 1627/1997 de 24 d'octubre, pel qual s'estableixen disposicions mínimes de seguretat i de salut a les obres de construcció.

En base a l'art. 7è, i en aplicació d'aquest Estudi Bàsic de Seguretat i Salut, el contractista ha d'elaborar un Pla de Seguretat i Salut en el treball en el qual s'analitzin, estudiïn, desenvolupin i complementin les previsions contingudes en el present document.

El Pla de Seguretat i Salut haurà de ser aprovat abans de l'inici de l'obra pel Coordinador de Seguretat i Salut durant l'execució de l'obra o, quan no n'hi hagi, per la Direcció Facultativa. En cas d'obres de les Administracions Públiques s'haurà de sotmetre a l'aprovació d'aquesta Administració.

Es recorda l'obligatorietat de què a cada centre de treball hi hagi un Llibre d'Incidències pel seguiment del Pla. Les anotacions fetes al Llibre d'Incidències hauran de posar-se en coneixement de la Inspecció de Treball i Seguretat Social, en el termini de 24 hores, quan es produeixin repeticions de la incidència.

Segons l'art. 15è del Reial Decret, els contractistes i sots-contractistes hauran de garantir que els treballadors rebin la informació adequada de totes les mesures de seguretat i salut a l'obra.

La comunicació d'obertura del centre de treball a l'autoritat laboral competent haurà d'incloure el Pla de Seguretat i Salut, s'haurà de fer prèviament a l'inici d'obra i la presentaran únicament els empresaris que tinguin la consideració de contractistes.

El Coordinador de Seguretat i Salut durant l'execució de l'obra o qualsevol integrant de la Direcció Facultativa, en cas d'apreciar un risc greu imminent per a la seguretat dels treballadors, podrà aturar l'obra parcialment o totalment, comunicant-lo a la Inspecció de Treball i Seguretat Social, al contractista, sots-contractistes i representants dels treballadors.

Les responsabilitats dels coordinadors, de la Direcció Facultativa i del promotor no eximiran de les seves responsabilitats als contractistes i als sots-contractistes (art. 11è).

2. Principis generals aplicables durant l'execució de l'obra

L'article 10 del RD 1627/1997 estableix que s'aplicaran els principis d'acció preventiva recollits en l'art. 15è de la "Ley de Prevención de Riesgos Laborales (Ley 31/1995, de 8 de noviembre)" durant l'execució de l'obra i en particular en les següents activitats:

- El manteniment de l'obra en bon estat d'ordre i neteja
- L'elecció de l'emplaçament dels llocs i àrees de treball, tenint en compte les seves condicions d'accés i la determinació de les vies o zones de desplaçament o circulació



- La manipulació dels diferents materials i la utilització dels mitjans auxiliars
- El manteniment, el control previ a la posada en servei i el control periòdic de les Instal·lacions i dispositius necessaris per a l'execució de l'obra, amb objecte de corregir els defectes que poguessin afectar a la seguretat i salut dels treballadors
- La delimitació i condicionament de les zones d'emmagatzematge i dipòsit dels diferents materials, en particular si es tracta de matèries i substàncies perilloses
- La recollida dels materials perillosos utilitzats
- L'emmagatzematge i l'eliminació o evacuació de residus i runes
- L'adaptació en funció de l'evolució de l'obra del període de temps efectiu que s'haurà de dedicar a les diferents feines o fases del treball
- La cooperació entre els contractistes, sots-contractistes i treballadors autònoms
- Les interaccions i incompatibilitats amb qualsevol altre tipus de feina o activitat que es realitzi a l'obra o prop de l'obra

Els **principis d'acció preventiva** establerts a l'article 15è de la Llei 31/95 són els següents:

L'empresari aplicarà les mesures que integren el deure general de prevenció, d'acord amb els següents principis generals:

- Evitar riscos
- Avaluar els riscos que no es puguin evitar
- Combatre els riscos a l'origen
- Adaptar el treball a la persona, en particular amb el que respecta a la concepció dels llocs de treball, l'elecció dels equips i els mètodes de treball i de producció, per tal de reduir el treball monòton i repetitiu i reduir els efectes del mateix a la salut
- Tenir en compte l'evolució de la tècnica
- Substituir allò que és perillós per allò que tingui poc o cap perill
- Planificar la prevenció, buscant un conjunt coherent que integri la tècnica, l'organització del treball, les condicions de treball, les relacions socials i la influència dels factors ambientals en el treball
- Adoptar mesures que posin per davant la protecció col·lectiva a la individual
- Donar les degudes instruccions als treballadors

L'empresari tindrà en consideració les capacitats professionals dels treballadors en matèria de seguretat i salut en el moment d'encomanar les feines

L'empresari adoptarà les mesures necessàries per garantir que només els treballadors que hagin rebut informació suficient i adequada puguin accedir a les zones de risc greu i específic

L'efectivitat de les mesures preventives haurà de preveure les distraccions i imprudències no temeràries que pogués cometre el treballador. Per a la seva aplicació es tindran en compte els riscos addicionals que poguessin implicar determinades mesures preventives, que només podran adoptar-se quan la magnitud dels esmentats riscos sigui substancialment inferior a les dels que es pretén controlar i no existeixin alternatives més segures

Podran concertar operacions d'assegurances que tinguin com a finalitat garantir com a àmbit de cobertura la previsió de riscos derivats del treball, l'empresa respecte dels seus



treballadors, els treballadors autònoms respecte d'ells mateixos i les societats cooperatives respecte els socis, l'activitat dels quals consisteixi en la prestació del seu treball personal.

3. Identificació dels riscos

Sense perjudici de les disposicions mínimes de Seguretat i Salut aplicables a l'obra establertes a l'annex IV del Reial Decret 1627/1997 de 24 d'octubre, s'enumeren a continuació els riscos particulars de diferents treballs d'obra, tot i considerant que alguns d'ells es poden donar durant tot el procés d'execució de l'obra o bé ser aplicables a d'altres feines.

S'haurà de tenir especial cura en els riscos més usuals a les obres, com ara són, caigudes, talls, cremades, erosions i cops, havent-se d'adoptar en cada moment la postura més adient pel treball que es realitzi.

A més, s'ha de tenir en compte les possibles repercussions a les estructures d'edificació veïnes i tenir cura en minimitzar en tot moment el risc d'incendi.

Tanmateix, els riscos relacionats s'hauran de tenir en compte pels previsible treballs posteriors (reparació, manteniment...).

3.01. Mitjans i maquinaria

- Atropellaments, topades amb altres vehicles, atrapades
- Interferències amb Instal·lacions de subministrament públic (aigua, llum, gas...)
- Desplom i/o caiguda de maquinària d'obra (sitges, grues...)
- Riscos derivats del funcionament de grues
- Caiguda de la càrrega transportada
- Generació excessiva de pols o emanació de gasos tòxics
- Caigudes des de punts alts i/o des d'elements provisionals d'accés (escales, plataformes)
- Cops i ensopegades
- Caiguda de materials, rebots
- Ambient excessivament sorollós
- Contactes elèctrics directes o indirectes
- Accidents derivats de condicions atmosfèriques

3.02. Treballs previs

- Interferències amb Instal·lacions de subministrament públic (aigua, llum, gas...)
- Caigudes des de punts alts i/o des d'elements provisionals d'accés (escales, plataformes)
- Cops i ensopegades
- Caiguda de materials, rebots
- Sobre esforços per postures incorrectes
- Bolcada de piles de materials
- Riscos derivats de l'emmagatzematge de materials (temperatura, humitat, reaccions químiques)



3.03.Enderrocs

- Interferències amb Instal·lacions de subministrament públic (aigua, llum, gas...)
- Generació excessiva de pols o emanació de gasos tòxics
- Projecció de partícules durant els treballs
- Caigudes des de punts alts i/o des d'elements provisionals d'accés (escales, plataformes)
- Contactes amb materials agressius
- Talls i punxades
- Cops i ensopegades
- Caiguda de materials, rebots
- Ambient excessivament sorollós
- Fallida de l'estructura
- Sobre esforços per postures incorrectes
- Acumulació i baixada de runes

3.04. Moviments de terres i excavacions

- Interferències amb Instal·lacions de subministrament públic (aigua, llum, gas...)
- Generació excessiva de pols o emanació de gasos tòxics
- Caigudes des de punts alts i/o des d'elements provisionals d'accés (escales, plataformes)
- Cops i ensopegades
- Despreniment i/o esllavissament de terres i/o roques
- Caiguda de materials, rebots
- Ambient excessivament sorollós
- Desplom i/o caiguda de les murs de contenció, pous i rases
- Desplom i/o caiguda de les edificacions veïnes
- Accidents derivats de condicions atmosfèriques
- Sobre esforços per postures incorrectes
- Riscos derivats del desconeixement del sòl a excavar

3.05. Fonaments

- Interferències amb Instal·lacions de subministrament públic (aigua, llum, gas...)
- Projecció de partícules durant els treballs
- Caigudes des de punts alts i/o des d'elements provisionals d'accés (escales, plataformes)
- Contactes amb materials agressius
- Talls i punxades
- Cops i ensopegades
- Caiguda de materials, rebots
- Ambient excessivament sorollós
- Desplom i/o caiguda de les murs de contenció, pous i rases
- Desplom i/o caiguda de les edificacions veïnes
- Despreniment i/o esllavissament de terres i/o roques



- Contactes elèctrics directes o indirectes
- Sobre esforços per postures incorrectes
- Fallides d'encofrats
- Fallides de recalçaments
- Generació excessiva de pols o emanació de gasos tòxics
- Bolcada de piles de material
- Riscos derivats de l'emmagatzematge de materials (temperatura, humitat, reaccions químiques)

3.06. Estructura

- Interferències amb Instal·lacions de subministrament públic (aigua, llum, gas...)
- Projecció de partícules durant els treballs
- Caigudes des de punts alts i/o des d'elements provisionals d'accés (escales, plataformes)
- Contactes amb materials agressius
- Talls i punxades
- Cops i ensopegades
- Caiguda de materials, rebots
- Ambient excessivament sorollós
- Contactes elèctrics directes o indirectes
- Sobre esforços per postures incorrectes
- Fallides d'encofrats
- Generació excessiva de pols o emanació de gasos tòxics
- Bolcada de piles de material
- Riscos derivats de l'emmagatzematge de materials (temperatura, humitat, reaccions químiques)
- Riscos derivats de l'accés a les plantes
- Riscos derivats de la pujada i recepció dels materials

3.07. Ram de paleta

- Generació excessiva de pols o emanació de gasos tòxics
- Projecció de partícules durant els treballs
- Caigudes des de punts alts i/o des d'elements provisionals d'accés (escales, plataformes)
- Contactes amb materials agressius
- Talls i punxades
- Cops i ensopegades
- Caiguda de materials, rebots
- Ambient excessivament sorollós
- Sobre esforços per postures incorrectes
- Bolcada de piles de material
- Riscos derivats de l'emmagatzematge de materials (temperatura, humitat, reaccions químiques)



3.08. Coberta

- Interferències amb Instal·lacions de subministrament públic (aigua, llum, gas...)
- Projecció de partícules durant els treballs
- Caigudes des de punts alts i/o des d'elements provisionals d'accés (escales, plataformes)
- Contactes amb materials agressius
- Talls i punxades
- Cops i ensopegades
- Caiguda de materials, rebots
- Ambient excessivament sorollós
- Sobre esforços per postures incorrectes
- Generació excessiva de pols o emanació de gasos tòxics
- Caigudes de pals i antenes
- Bolcada de piles de material
- Riscos derivats de l'emmagatzematge de materials (temperatura, humitat, reaccions químiques)

3.09. Revestiments i acabats

- Generació excessiva de pols o emanació de gasos tòxics
- Projecció de partícules durant els treballs
- Caigudes des de punts alts i/o des d'elements provisionals d'accés (escales, plataformes)
- Contactes amb materials agressius
- Talls i punxades
- Cops i ensopegades
- Caiguda de materials, rebots
- Sobre esforços per postures incorrectes
- Bolcada de piles de material
- Riscos derivats de l'emmagatzematge de materials (temperatura, humitat, reaccions químiques)

3.10. Instal·lacions

- Interferències amb Instal·lacions de subministrament públic (aigua, llum, gas...)
- Caigudes des de punts alts i/o des d'elements provisionals d'accés (escales, plataformes)
- Talls i punxades
- Cops i ensopegades
- Caiguda de materials, rebots
- Emanacions de gasos en obertures de pous morts
- Contactes elèctrics directes o indirectes
- Sobre-esforços per postures incorrectes
- Caigudes de pals i antenes



4. Relació no exhaustiva dels treballs que impliquen riscos especials (Annex II del RD 1627/1997)

- Treballs amb riscos especialment greus de sepultament, enfonsament o caiguda d'altura, per les particulars característiques de l'activitat desenvolupada, els procediments aplicats o l'entorn del lloc de treball
- Treballs en els quals l'exposició a agents químics o biològics suposi un risc d'especial gravetat, o pels quals la vigilància específica de la salut dels treballadors sigui legalment exigible
- Treballs amb exposició a radiacions ionitzants pels quals la normativa específica obligui a la delimitació de zones controlades o vigilades
- Treballs en la proximitat de línies elèctriques d'alta tensió
- Treballs que exposin a risc d'ofegament per immersió
- Obres d'excavació de túnels, pous i altres treballs que suposin moviments de terres subterranis
- Treballs realitzats en immersió amb equip subaquàtic
- Treballs realitzats en cambres d'aire comprimit
- Treballs que impliquin l'ús d'explosius
- Treballs que requereixin muntar o desmuntar elements prefabricats pesats

5. Mesures de prevenció i protecció

Com a criteri general primaran les proteccions col·lectives en front de les individuals. A més, s'hauran de mantenir en bon estat de conservació els medis auxiliars, la maquinària i les eines de treball. D'altra banda els medis de protecció hauran d'estar homologats segons la normativa vigent.

Tanmateix, les mesures relacionades s'hauran de tenir en compte pe als previsibles treballs posteriors (reparació, manteniment...).

5.01. Mesures de protecció col·lectiva

- Organització i planificació dels treballs per evitar interferències entre les diferents feines i circulacions dins l'obra
- Senyalització de les zones de perill
- Preveure el sistema de circulació de vehicles i la seva senyalització, tant a l'interior de l'obra com en relació amb els vials exteriors
- Deixar una zona lliure a l'entorn de la zona excavada pel pas de maquinària
- Immobilització de camions mitjançant falques i/o topalls durant les tasques de càrrega i descàrrega
- Respectar les distàncies de seguretat amb les Instal·lacions existents
- Els elements de les Instal·lacions han d'estar amb les seves proteccions aïllants
- Fonamentació correcta de la maquinària d'obra
- Muntatge de grues fet per una empresa especialitzada, amb revisions periòdiques, control de la càrrega màxima, delimitació del radi d'acció, frenada, blocatge, etc



- Revisió periòdica i manteniment de maquinària i equips d'obra
- Sistema de rec que impedeixi l'emissió de pols en gran quantitat
- Comprovació de l'adequació de les solucions d'execució a l'estat real dels elements (subsòl, edificacions veïnes)
- Comprovació d'apuntaments, condicions d'estrebats i pantalles de protecció de rases
- Utilització de paviments antilliscants.
- Col·locació de baranes de protecció en llocs amb perill de caiguda.
- Col·locació de xarxes en forats horitzontals
- Protecció de forats i façanes per evitar la caiguda d'objectes (xarxes, lones)
- Ús de canalitzacions d'evacuació de runes, correctament instal·lades
- Ús d'escales de mà, plataformes de treball i bastides
- Col·locació de plataformes de recepció de materials en plantes altes

5.02. Mesures de protecció individual

- Utilització de caretes i ulleres homologades contra la pols i/o projecció de partícules
- Utilització de calçat de seguretat
- Utilització de casc homologat
- A totes les zones elevades on no hi hagi sistemes fixes de protecció caldrà establir punts d'ancoratge segurs per poder subjectar-hi el cinturó de seguretat homologat, la utilització del qual serà obligatòria
- Utilització de guants homologats per evitar el contacte directe amb materials agressius i minimitzar el risc de talls i punxades
- Utilització de protectors auditius homologats en ambients excessivament sorollosos
- Utilització de mandils
- Sistemes de subjecció permanent i de vigilància per més d'un operari en els treballs amb perill d'intoxicació. Utilització d'equips de subministrament d'aire

5.03. Mesures de protecció a tercers

- Tancament, senyalització i enllumenat de l'obra. Cas que el tancament envaeixi la calçada s'ha de preveure un passadís protegit pel pas de vianants. El tancament ha d'impedir que persones alienes a l'obra puguin entrar
- Preveure el sistema de circulació de vehicles tant a l'interior de l'obra com en relació amb els vials exteriors
- Immobilització de camions mitjançant falques i/o topalls durant les tasques de càrrega i descàrrega
- Comprovació de l'adequació de les solucions d'execució a l'estat real dels elements (subsòl, edificacions veïnes)
- Protecció de forats i façanes per evitar la caiguda d'objectes (xarxes, lones)



6. Primers auxilis

Es disposarà d'una farmaciola amb el contingut de material especificat a la normativa vigent.

S'informarà a l'inici de l'obra, de la situació dels diferents centres mèdics als quals s'hauran de traslladar els accidentats. És convenient disposar a l'obra i en lloc ben visible, d'una llista amb els telèfons i adreces dels centres assignats per a urgències, ambulàncies, taxis, etc. per garantir el ràpid trasllat dels possibles accidentats.

7. Normativa aplicable de seguretat i salut

DISPOSICIONES MÍNIMAS DE SEGURIDAD Y DE SALUD QUE DEBEN APLICARSE EN LAS OBRAS DE CONSTRUCCIÓN TEMPORALES O MÓVILES	Directiva 92/57/CEE 24 Junio (DOCE: 26/08/92)
DISPOSICIONES MÍNIMAS DE SEGURIDAD Y DE SALUD EN LAS OBRAS DE CONSTRUCCIÓN	RD 1627/1997. 24 octubre (BOE 25/10/97) Transposició de la Directiva 92/57/CEE
LEY DE PREVENCIÓN DE RIESGOS LABORALES	Ley 31/1995. 8 noviembre (BOE: 10/11/95)
REFORMA DEL MARCO NORMATIVO DE LA PREVENCIÓN DE RIESGOS LABORALES	Ley 54/2003. 12 diciembre (BOE 13/12/2003)
REGLAMENTO DE LOS SERVICIOS DE PREVENCIÓN	RD 39/1997, 17 de enero (BOE: 31/01/97). Modificaciones: RD 780/1998 . 30 abril (BOE 01/05/98)
MODIFICACIÓN RD 39/1997; RD 1109/2007, Y EL RD 1627/1997	RD 337/2010 (BOE 23/3/2010)
REQUISITOS Y DATOS QUE DEBEN REUNIR LAS COMUNICACIONES DE APERTURA O DE REANUDACIÓN DE ACTIVIDADES EN LOS CENTROS DE TRABAJO	Orden TIN/1071/2010 (BOE 1/5/2010)
DISPOSICIONES MÍNIMAS DE SEGURIDAD Y SALUD PARA LA UTILIZACIÓN POR LOS TRABAJADORES DE LOS EQUIPOS DE TRABAJO EN MATERIA DE TRABAJOS TEMPORALES EN ALTURA	RD 2177/2004, de 12 de noviembre (BOE: 13/11/2004)
DISPOSICIONES MÍNIMAS EN MATERIA DE SEÑALIZACIÓN, DE SEGURIDAD Y SALUD EN EL TRABAJO	RD 485/1997. 14 abril (BOE: 23/04/97)
DISPOSICIONES MÍNIMAS DE SEGURIDAD Y SALUD EN LOS LUGARES DE TRABAJO	RD 486/1997, 14 de abril (BOE: 23/04/97)
	En el capítol 1 exclou les obres de construcció, però el RD 1627/1997 l'esmenta en quant a escales de mà. Modifica i deroga alguns capítols de la "Ordenanza de Seguridad e Higiene en el trabajo" (O. 09/03/1971)



LEY REGULADORA DE LA SUBCONTRATACIÓN EN EL SECTOR DE LA CONSTRUCCIÓN	LEY 32/2006 (BOE 19/10/06)	
MODIFICACION DEL RD 39/1997, POR EL QUE SE APRUEBA EL REGLAMENTO DE LOS SERVICIOS DE PREVENCIÓN Y EL RD 1627/97, POR EL QUE SE ESTABLECEN LAS DISPOSICIONES MÍNIMAS DE SEGURIDAD Y SALUD EN LAS OBRAS DE CONSTRUCCIÓN	RD 604 / 2006	
DISPOSICIONES MÍNIMAS DE SEGURIDAD Y SALUD RELATIVAS A LA MANIPULACIÓN MANUAL DE CARGAS QUE ENTRAÑE RIESGOS, EN PARTICULAR DORSO LUMBARES, PARA LOS TRABAJADORES	RD 487/1997, de 14 DE abril (BOE 23/04/97)	
DISPOSICIONES MÍNIMAS DE SEGURIDAD Y SALUD RELATIVAS AL TRABAJO CON EQUIPOS QUE INCLUYEN PANTALLAS DE VISUALIZACIÓN	R.D. 488/97. 14 abril 23/04/97)	(BOE:
PROTECCIÓN DE LOS TRABAJADORES CONTRA LOS RIESGOS RELACIONADOS CON LA EXPOSICIÓN A AGENTES BIOLÓGICOS DURANTE EL TRABAJO	R.D. 664/1997. 12 mayo 24/05/97)	(BOE:
PROTECCIÓN DE LOS TRABAJADORES CONTRA LOS RIESGOS RELACIONADOS CON LA EXPOSICIÓN A AGENTES CANCERÍGENOS DURANTE EL TRABAJO	R.D. 665/1997. 12 mayo 24/05/97)	(BOE:
DISPOSICIONES MÍNIMAS DE SEGURIDAD Y SALUD, RELATIVAS A LA UTILIZACIÓN POR LOS TRABAJADORES DE EQUIPOS DE PROTECCIÓN INDIVIDUAL	R.D. 773/1997.30 mayo 12/06/97)	(BOE:
DISPOSICIONES MÍNIMAS DE SEGURIDAD Y SALUD PARA LA UTILIZACIÓN POR LOS TRABAJADORES DE LOS EQUIPOS DE TRABAJO	R.D. 1215/1997. 18 de julio (BOE: 07/08/97) transposició de la directiva 89/655/CEE modifica i deroga alguns capítols de la "ordenanza de seguridad e higiene en el trabajo" (O. 09/03/1971)	
PROTECCIÓN A LOS TRABAJADORES FRENTE A LOS RIESGOS DERIVADOS DE LA EXPOSICIÓN AL RUIDO DURANTE EL TRABAJO	R.D. 1316/1989 . 27 octubre 02/11/89)	(BOE:
PROTECCIÓN CONTRA RIESGO ELÉCTRICO	R.D. 614/2001 . 8 junio 21/06/01)	(BOE:
INSTRUCCIÓN TÉCNICA COMPLEMENTARIA MIE-APQ-006. ALMACENAMIENTO DE LÍQUIDOS CORROSIVOS	R.D 988/1998 (BOE: 03/06/98)	
REGLAMENTO DE SEGURIDAD E HIGIENE DEL TRABAJO EN LA INDUSTRIA DE LA CONSTRUCCIÓN	O. de 20 de mayo de 1952 (BOE: 15/06/52) modificaciones: O. 10 diciembre de 1953 (BOE: 22/12/53) O. 23 septiembre de 1966 (BOE: 01/10/66) ART. 100 A 105 derogats per O de 20 gener de 1956 Derogat capítol III pel RD 2177/2004	



ORDENANZA DEL TRABAJO PARA LAS INDUSTRIAS DE LA CONSTRUCCIÓN, VIDRIO Y CERÁMICA	O. de 28 de agosto de 1970. ART. 1º A 4º, 183º A 291º Y ANEXOS I Y II (BOE: 05/09/70; 09/09/70) correcció d'errades: BOE: 17/10/70
SEÑALIZACIÓN, BALIZAMIENTO, LIMPIEZA Y TERMINACIÓN DE OBRAS FIJAS EN VÍAS FUERA DE POBLADO	O. de 31 de agosto de 1987 (BOE: 18/09/87)
REGLAMENTO DE APARATOS ELEVADORES PARA OBRAS	O. de 23 de mayo de 1977 (BOE: 14/06/77) modificació: O. de 7 de marzo de 1981 (BOE: 14/03/81)
INSTRUCCIÓN TÉCNICA COMPLEMENTARIA MIE-AEM 2 DEL REGLAMENTO DE APARATOS DE ELEVACIÓN Y MANUTENCIÓN REFERENTE A GRÚAS-TORRE DESMONTABLES PARA OBRAS.	R.D. 836/2003. 27 juny, (BOE: 17/07/03). vigent a partir del 17 d'octubre de 2003. (deroga la O. de 28 de junio de 1988 (BOE: 07/07/88) i la modificació: O. de 16 de abril de 1990 (BOE: 24/04/90))
REGLAMENTO SOBRE SEGURIDAD DE LOS TRABAJOS CON RIESGO DE AMIANTO	O. de 31 octubre 1984 (BOE: 07/11/84)
NORMAS COMPLEMENTARIAS DEL REGLAMENTO SOBRE SEGURIDAD DE LOS TRABAJOS CON RIESGO DE AMIANTO	O. de 7 enero 1987 (BOE: 15/01/87)
ORDENANZA GENERAL DE SEGURIDAD E HIGIENE EN EL TRABAJO	O. de 9 de marzo DE 1971 (BOE: 16 I 17/03/71) correcció d'errades (BOE: 06/04/71) modificació: (BOE: 02/11/89) derogats alguns capítols per: LEY 31/1995, RD 485/1997, RD 486/1997, RD 664/1997, RD 665/1997, RD 773/1997 I RD 1215/1997
S'APROVA EL MODEL DE LLIBRE D'INCIDÈNCIES EN OBRES DE CONSTRUCCIÓ	O. de 12 de gener de 1998 (DOGC: 27/01/98)
EQUIPS DE PROTECCIÓ INDIVIDUAL	
CASCOS NO METÁLICOS	R. de 14 de diciembre de 1974 (BOE: 30/12/74): N.R. MT-1
PROTECTORES AUDITIVOS	R. de 28 de julio de 1975 (BOE: 01/09/75): N.R. MT-2
PANTALLAS PARA SOLDADORES	R. de 28 de julio de 1975 (BOE: 02/09/75): N.R. MT-3: modificació: BOE: 24/10/75
GUANTES AISLANTES DE ELECTRICIDAD	R. de 28 de julio de 1975 (BOE: 03/09/75): N.R. MT-4 modificació: BOE: 25/10/75
CALZADO DE SEGURIDAD CONTRA RIESGOS MECÁNICOS	R. de 28 de julio de 1975 (BOE: 04/09/75): N.R. MT-5 modificació: BOE: 27/10/75
BANQUETAS AISLANTES DE MANIOBRAS	R. de 28 de julio de 1975 (BOE: 05/09/75): N.R. MT-6 modificació: BOE: 28/10/75



EQUIPOS DE PROTECCIÓN PERSONAL DE VIAS RESPIRATORIAS. NORMAS COMUNES Y ADAPTADORES FACIALES	R. de 28 de julio de 1975 (BOE: 06/09/75): N.R. MT-7 modificació: BOE: 29/10/75
EQUIPOS DE PROTECCIÓN PERSONAL DE VIAS RESPIRATORIAS: FILTROS MECÁNICOS	R. de 28 de julio de 1975 (BOE: 08/09/75): N.R. MT-8 modificació: BOE: 30/10/75
EQUIPOS DE PROTECCIÓN PERSONAL DE VIAS RESPIRATORIAS: MASCARILLAS AUTOFILTRANTES	R. de 28 de julio de 1975 (BOE: 09/09/75): N.R. MT-9 modificació: BOE: 31/10/75
EQUIPOS DE PROTECCIÓN PERSONAL DE VIAS RESPIRATORIAS: FILTROS QUÍMICOS Y MIXTOS CONTRA AMONÍACO	R. de 28 de julio de 1975 (BOE: 10/09/75): N.R. MT-10 modificació: BOE: 01/11/75



