



PAERIA DE CERVERA

**PROJECTE TÈCNIC
TREBALLS DE CONSERVACIÓ I RESTAURACIÓ DE LA FONT
DEL FIOLE DE CERVERA**

Promotor:

Ajuntament de Cervera

Municipi:

Cervera (La Segarra)

Data:

Febrer 2025

Autor:

SERVEIS TÈCNICS MUNICIPALS

ÍNDEX

1. MEMORIA

1.1 Informació prèvia i agents

1.2 Memòria descriptiva

1.3 Relació de normatives d'obligat compliment

ANNEX I Fitxa del Catàleg i Normativa de Patrimoni del POUM de Cervera

ANNEX II Estudi Bàsic de Seguretat i Salut

2. PLEC DE CONDICIONS

3. DOCUMENTACIÓ GRÀFICA

4. AMIDAMENTS I PRESSUPOST

1. MEMORIA

1. MEMÒRIA

1.1 INFORMACIÓ PRÈVIA I AGENTS

1.1.1 OBJECTE

El present document comprèn el TREBALLS DE CONSERVACIÓ I RESTAURACIÓ DE LA FONT DEL FIOLE DE CERVERA, província de Lleida.

Tipus d'intervenció: Consolidació i restauració.

1.1.2. EMPLAÇAMENT

Font del Fiol (BCIL)

Camí dels Horts, al riu Ondara, T.M. de Cervera, C.P: 25200.

Latitud 41° 39' 45,14" N Longitud 1° 17' 15,29" E

Coordenades 41.662318204978185, 1.28747565446265

1.1.3. AGENTS

Promotor: Ajuntament de Cervera

Projectista: Serveis Tècnics Municipals, Jordi Carner Costa, arquitecte.

L'execució de les obres es durà a terme d'acord amb la normativa vigent.

1.2. MEMÒRIA DESCRIPTIVA

1.2.1. INTRODUCCIÓ I ANTECEDENTS

Aquesta font situada a la vora del riu Ondara ha estat sempre un lloc habitual de passeig dels Cerverins tot i que els últims anys ha anat patint un sever deteriorament degut a l'afectació de fenòmens meteorològics.

És una font situada en un mur de pedra construït en un marge natural de terreny on s'integra la façana de la font, una paret de pedra amb una finestra rectangular a la part alta, que tapa la volta i l'aljub que hi ha semisoterrat a la part posterior. La part baixa d'aquest mur presenta la part visible de la font pròpiament dita, amb peu, pica i estructura polilobulada, on hi està encastat el caneller. A banda i banda d'aquesta estructura hi ha esculpits dos caps animalístics que també actuen com a brolladors.



VALOR PATRIMONIAL

El planejament urbanístic vigent al municipi de Cervera és el Pla d'Ordenació Urbanístic Municipal (POUM) de Cervera publicat al DOGC en data 25/02/2016 en el document 6 de CATÀLEG i NORMATIVA DEL PATRIMONI recull que la Font del Fiol és un element catalogat que està declarat Bé Cultural d'Interès Local (fitxa BCIL-PA.209) com a patrimoni arquitectònic amb nivell de Protecció Específica (PE).

S'adjunta annexa a la memòria la fitxa del Catàleg i Normativa de Patrimoni del POUM de Cervera.

D'acord amb la normativa urbanística municipal vigent, així com la Llei 9/1993, de 30 de setembre del patrimoni cultural català en aquests elements son preceptives les actuacions de consolidació i de conservació dels elements catalogats sempre que es respectin els valors que varen motivar la seva catalogació, sempre d'acord amb les determinacions de la Llei 9/1993, de 30 de setembre del patrimoni cultural català.

1.2.2. ESTAT DE CONSERVACIÓ I PATOLOGIES

Els últims anys ha anat patint un sever deteriorament degut a l'afectació de fenòmens meteorològics que han causat patologies greus que requereixen actuacions urgents per tal de garantir-ne la seguretat.

- El mur lateral esquerre de l'aljub que adopta forma de pilar en façana presenta un despreniment de pedres a mitja alçada. A la part superior presenta un desplom cap a l'exterior que, tot i que no es pot apreciar, podria haver provocat l'obertura i esquerda de la volta de l'aljub.



- Es fa evident el deteriorament de la pedra, amb peces trencades i la presència de vegetació abundant de la qual les arrels han penetrat a les juntes de la pedra i poden haver provocat moviments de les pedres.



- El mur de façana que tapa l'aljub presenta un desplom considerable cap a l'exterior, aquest és de tancament i no està travada pels laterals als murs ni a la part superior a la volta.



- Als dos laterals del mur de la font els talussos quasi verticals presenten desprendiments i a la trobada amb els murs de l'aljub, han perdut secció de forma que no actuen com a contrafort.



- A la part superior a la volta se n'identifiquen pedres pel que ha perdut molt gruix de revestiment de terra, cosa que debilita la volta.



- A la part baixa de la façana de la font disposa d'un revestiment pintat que presenta desprendiments i fissures, especialment a la part baixa.



- S'observa degoteig d'aigua per la part posterior i laterals de la fon que podrien ser causades per deficiències en el tub del broc de la font, el vas de l'aljub o bé del desguàs de la font, ja que s'observa un espai buit al mura darrera la font.



- Les reixes de desguàs situades a la part baixa de la façana als laterals de la font estan col·lapsades de terres i vegetació de forma que no evacuen correctament i l'aigua queda retinguda a la base del mur.



1.2.3. DESCRIPCIÓ DE LA PROPOSTA

Aquest projecte es preveu un seguit d'actuacions per a garantir la conservació, pal·liar les deficiències i restaurar el conjunt de la font tant per realçar el valor patrimonial com per millorar-ne el funcionament.

Actuacions:

1. Reforçar i reparar l'estructura.
2. Endreçar l'entorn i reposició de vegetació.
3. Netejar i restaurar elements estètics de la font.
4. Millorar el funcionament hídic tant de la font com de l'aljub.

1.2.4 DESCRIPCIÓ DE LES ACTUACIONS

Les actuacions proposades que es descriuen a continuació es corresponen amb els objectius proposats a l'apartat anterior.

ACTUACIÓ 1: Reforçar i reparar l'estructura

Es reconstruirà el despreniment de pedres a mitja alçada del mur lateral esquerre de l'aljub que adopta forma de pilar en façana.

Es reforçaran els murs laterals de l'aljub a la part superior formant una biga de trava perimetral a la part superior, a forma de contrafort i que es preveu lligar transversalment amb tirans formats per perfils metàl·lics.

També als dos laterals de la façana de la font es construirà un mur de pedra i formigó a la part posterior per tal de contenir les terres i evitar que l'erosió dels laterals del terreny que conté la volta.

A la part superior de la volta es netejarà la pedra i les juntes, i es reforçarà amb una capa de compressió de formigó armat per després cobrir-ho de nou amb terres i plantar-hi vegetació autòctona.

El mur de façana que tanca l'aljub es desmuntarà a la part superior fins a 3m d'alçada, zona on presenta el desplom i es reconstruirà de nou.

ACTUACIÓ 2: Endreçar l'entorn i reposició de vegetació

Es farà una neteja i esbrocada de tot l'entorn pròxim de la font, inclosa la tala d'arbres, arrencada d'arrels, i si cal tractament herbicida per evitar-ne la proliferació i arrelament.

Es perfilaran els talussos amb risc de despreniments per tal de consolidar-los.

ACTUACIÓ 3: Netejar i restaurar elements estètics de la font

Es repicarà el revestiment de la façana a la part baixa i es tornarà a fer l'arrebossat amb morter de calç i es pintarà amb pintura a la calç amb la mateixa coloració original.

Es netejarà les pedres totes les pedres que componen la font i les gàrgoles, que presenten incrustacions de brutícia i microorganismes.

ACTUACIÓ 4: Millorar el funcionament hídic tant de la font com de l'aljub

Es repararà la possible fuga a la zona posterior de la font on segurament caldrà reconstruir part del mur de pedra i reparar-ne la connexió del broc.

Degut a la necessitat de reconstruir part del mur de façana i l previsible deteriorament del vas de l'aljub, es preveu impermeabilitzar-lo per la part interior.

També es repararà els embornals i reixes de la part inferior de la font. Els embornals es netejaran i farà de nou el revestiment lliscat de l'interior i s'hi col·locaran reixes noves. Es preveu revisar la canonada de desguàs que possiblement estigui embussada o trencada en algun punt i se'n preveu la substitució d'un tram.

1.2.5. TERMINI D'EXECUCIÓ

Es proposa com a termini d'execució de 3 mesos a partir de l'adjudicació definitiva de les obres, sempre i quan el temps permeti fer l'aplicació, transcorregut el qual, es procedirà a la recepció definitiva de les obres.

1.2.6. PRESSUPOST

PRESSUPOST D'EXECUCIÓ MATERIAL.....	39.385,08€
6 % benefici industrial.....	2.363,10€
13 % despeses generals SOBRE.....	5.120,06€
Subtotal (PEC sense IVA)	46.868,24€
21 % IVA.....	9.842,33€
TOTAL PRESSUPOST PER CONTRACTE	56.710,57€

Cervera, febrer de 2025
SERVEIS TÈCNICS MUNICIPALS

1.3. RELACIÓ DE NORMATIVA D'OBLIGAT COMPLIMENT

Normativa tècnica general d'Edificació

Aspectes generals

Ley de Ordenación de la Edificación, LOE

Ley 38/1999 (BOE: 06/11/99) i les seves posteriors modificacions

Código Técnico de la Edificación, CTE

RD 314/2006, de 17 de març de 2006 (BOE 28/03/2006), modificat per RD 1371/2007 (BOE 23/10/2007) i per RD 1675/2008 (BOE 18/10/2008), i les seves correccions d'errades (BOE 20/12/2007 i 25/01/2008)

Orden VIV 984/2009 (BOE 23/4/2009), i la seva correcció d'errades (BOE 23/09/2009)

RD 173/2010 pel qual es modifica el Codi Tècnic de l'Edificació, en matèria d'accessibilitat i no discriminació a persones amb discapacitat (BOE 11/03/2010)

Lev 8/2013 (BOE 27/6/2013)

Orden FOM/ 1635/2013, d'actualització del DB HE (BOE 12/09/2013) amb correcció d'errades (BOE 08/11/2013)

Orden FOM/588/2017, pel la qual es modifica el DB HE i el DB HS (BOE 23/06/2017)

RD 732/2019, de 20 de desembre de 2019, pel qual es modifica el Codi Tècnic de l'Edificació (BOE 27/12/2019)

RD 450/2022, de 14 de juny de 2022, pel qual es modifica el Codi Tècnic de l'Edificació (BOE 15/06/2022)

Reglamento Europeo de Productos de Construcción (*marcatge CE dels productes, equips i sistemes*)

Reglamento (UE) 305/2011, i les seves posteriors modificacions

Normas para la redacción de proyectos y dirección de obras de edificación

D 462/1971 (BOE: 24/3/71) i la seva posterior modificació

Normas sobre el libro de Ordenes y asistencias en obras de edificación

O 9/6/1971 (BOE: 17/6/71) i les seves posteriors modificacions

REQUISITS BÀSICS DE QUALITAT DE L'EDIFICACIÓ

Seguretat d'utilització i accessibilitat

CTE Part I Exigències bàsiques de seguretat d'utilització i accessibilitat, SUA

CTE DB SUA Document Bàsic Seguretat d'Utilització i Accessibilitat

SUA-1 Seguretat enfront al risc de caigudes

SUA-2 Seguretat enfront al risc d'impacte o enganxades

SUA-3 Seguretat enfront al risc "d'aprisionament"

SUA-5 Seguretat enfront al risc causat per situacions d'alta ocupació

SUA-6 Seguretat enfront al risc d'ofegament

SUA-7 Seguretat enfront al risc causat per vehicles en moviment

SUA-8 Seguretat enfront al risc causat pel llamp

SUA-9 Accessibilitat

RD 314/2006 (BOE 28/03/2006) i les seves posteriors modificacions

Salubritat

CTE Part I Exigències bàsiques d'Habitabilitat Salubritat, HS

CTE DB HS Document Bàsic Salubritat

HS 1 Protecció enfront de la humitat

HS 2 Recollida i evacuació de residus

HS 3 Qualitat de l'aire interior

HS 4 Subministrament d'aigua

HS 5 Evacuació d'aigües

HS 6 Protecció contra l'exposició al radó

RD 314/2006 (BOE 28/03/2006) i les seves posteriors modificacions

Es regula l'adopció de criteris ambientals i d'ecoeficiència en els edificis

D 21/2006 (DOGC: 16/02/2006) i D 111/2009 (DOGC:16/7/2009)

NORMATIVA DELS SISTEMES CONSTRUCTIUS DE L'EDIFICI

Sistemes constructius

CTE DB HS 1 Protecció enfront de la humitat

CTE DB HS 6 Protecció contra l'exposició al radó

CTE DB HR Protecció davant del soroll

CTE DB HE 1 Condicions per al control de la demanda energètica

CTE DB SE AE Accions en l'edificació

CTE DB SE F Fàbrica i altres

CTE DB SI Seguretat en cas d'Incendi, SI 1 i SI 2, Annex F

CTE DB SUA Seguretat d'Utilització i Accessibilitat, SUA 1 i SUA 2

RD 314/2006 (BOE 28/03/2006) i les seves posteriors modificacions.

Codi d'accessibilitat de Catalunya, de desplegament de la Llei 20/91

D 135/95 (DOGC: 24/3/95) i les seves posteriors modificacions.

Es regula l'adopció de criteris ambientals i d'ecoeficiència en els edificis

D 21/2006 (DOGC: 16/02/2006) i D 111/2009 (DOGC:16/7/2009)

Sistema de condicionaments, instal·lacions i serveis

Instal·lacions d'aigua

CTE DB HS 4 Subministrament d'aigua

RD 314/2006 (BOE 28/03/2006) i les seves posteriors modificacions

Criterios sanitarios del agua de consumo humano

RD 140/2003 (BOE 21/02/2003) i les seves posteriors modificacions

Criterios higiéxico-sanitarios para la prevención y control de la legionelosis

RD 865/2003 (BOE 18/07/2003) i la seva posterior modificació

Reglamento d'equips a pressió. Instruccions tècniques complementàries

RD 809/2021, de 21 de setembre (BOE 11/10/2021)

Es regula l'adopció de criteris ambientals i d'ecoeficiència en els edificis

D 21/2006 (DOGC 16/02/2006) I D111/2009 (DOGC:16/7/2009)

Condicions higienicosanitàries per a la prevenció i el control de la legionel·losi

D 352/2004 (DOGC 29/07/2004)

Mesures de foment per a l'estalvi d'aigua en determinats edificis i habitatges (d'aplicació obligatòria als edificis destinats a serveis públics de la Generalitat de Catalunya, així com en els habitatges finançats amb ajuts atorgats o gestionats per la Generalitat de Catalunya)

D 202/98 (DOGC 06/08/98)

Ordenances municipals

Instal·lacions d'evacuació

CTE DB HS 5 Evacuació d'aigües

RD 314/2006 (BOE 28/03/2006) i les seves posteriors modificacions

Es regula l'adopció de criteris ambientals i d'ecoeficiència en els edificis

D 21/2006 (DOGC 16/02/2006) I D111/2009 (DOGC16/7/2009)

Ordenances municipals

Control de qualitat

Marc general**Código Técnico de la Edificación, CTE**

RD 314/2006 (BOE 28/03/2006) i les seves posteriors modificacions.

CE Código Estructural. Capítulo 5. Bases generales para la gestión de la calidad de las estructuras

RD 470/2021, de 29 de juny (BOE 10/08/2021)

Control de qualitat en l'edificació d'habitatges

D 375/1988 (DOGC: 28/12/88) i les seves posteriors modificacions

Normatives de productes, equips i sistemes (no exhaustiu)**Disposiciones para la libre circulación de los productos de construcción**

Reglamento (UE) 305/2011 (DOUE: 04/04/2011) i les seves posteriors modificacions

Clasificación de los productos de construcción y de los elementos constructivos en función de sus propiedades de reacción y de resistencia frente al fuego

RD 842/2013 (BOE: 23/11/2013)

UC-85 recomanacions sobre l'ús de cendres volants en el formigó

O 12/4/1985 (DOGC: 3/5/85)

RC-16 Instrucción para la recepción de cementos

RD 256/2016 (BOE: 25/6/2016)

Criteris d'utilització en l'obra pública de determinats productes utilitzats en l'edificació

R 22/6/1998 (DOGC 3/8/98)

Gestió de residus de construcció i enderrocs

Regulador de la producción y gestión de los residuos de construcción y demolición

RD 105/2008, d'1 de febrer (BOE 13/02/2008)

Programa de Prevención y Gestión de Residuos y Recursos de Catalunya (PRECAT 20)

RD 210/2018, del 6 d'abril (BOE 16/4/2018) i les seves posteriors modificacions

Residuos y suelos contaminados para una economía circular

Llei 7/2022, de 8 d'abril (BOE 09/04/2022)

Normas generales de valorización de materiales naturales excavados para su utilización en operaciones de relleno y obras distintas a aquellas en las que se generaron

Orden APM/1007/2017, de 10 d'octubre (BOE 21/10/2017)

Text refós de la Llei reguladora dels residus

Decret Legislatiu 1/2009, de 21 de juliol (DOGC 28/7/2009) i les seves posteriors modificacions

Programa de gestió de residus de la construcció de Catalunya (PROGROC), es regula la producció i gestió de residus de la construcció i demolició, i el cànon sobre la deposició controlada dels residus de la construcció.

D 89/2010, 26 juliol, (DOGC 6/07/2010) i les seves posteriors modificacions

ANNEX I
Fitxa del Catàleg i Normativa de Patrimoni del POUM de Cervera

DENOMINACIÓ: FONT DE FIOL		ADREÇA		FITXA : BCIL-PA.209	
LOCALITZACIÓ GEOGRÀFICA (Coordenades UTM): 357429 , 4613667		ref. Cadastre:		TIPUS DE SÒL: <input type="checkbox"/> SÒL URBÀ	
TIPOLOGIA:				ACCÉS: <input checked="" type="checkbox"/> FÀCIL	
ÈPOCA/QUES : ss. XVIII-XX				<input type="checkbox"/> DIFÍCIL	
ESTIL/S:				TIPUS D'ELEMENT: <input type="checkbox"/> EDIFICI	
AUTOR/S:				<input type="checkbox"/> PART DE L'EDIFICI	
				<input checked="" type="checkbox"/> ELEMENT AÏLLAT	

ESTAT CONSERV.	ELEMENT	ESTRUC. PORTANTS:	FAÇANES:	ENTORN	<input type="checkbox"/> BO	UTILITZACIÓ:	ORIGINAL: Font
		FORJATS:	INTERIOR:		<input checked="" type="checkbox"/> MITJÀ		ACTUAL: Font
		COBERTES:	HUMITATS I ALTRES:		<input type="checkbox"/> DOLENT		CONVENIENT:

CROQUIS EMPLAÇAMENT:	ELEMENTS D'IDENTIFICACIÓ GRÀFICA I FOTOGRÀFICA:
	 

ANTECEDENTS:	<input type="checkbox"/> INVENTARI PATRIMONI ARQUITECTÒNIC. FITXA NÚM. 213
DATA PROTECCIÓ:	AUTOR/S: M. GARGANTÉ
PROTECCIÓ ACTUAL: BCIL / Protecció específica	AUTOR/S REVISIÓ:



ANNEX II
Estudi Bàsic de Seguretat i Salut

ESTUDI BÀSIC DE SEGURETAT I SALUT A LES OBRES DE CONSTRUCCIÓ

La documentació de l'Estudi Bàsic de seguretat ha d'anar acompanyada d'un llistat de normativa de seguretat que podeu trobar actualitzat a l'apartat de normativa de [la pàgina web de l'OCT](#)

Dades de l'obra

Tipus d'obra:	TREBALLS DE CONSERVACIÓ I RESTAURACIÓ DE LA FONT DEL FIOI DE CERVERA
Emplaçament:	Font del Fiol
Superfície afectada:	
Promotor:	Paeria de Cervera
Arquitecte/s autor/s del Projecte d'execució:	SERVEIS TÈCNICS MUNICIPALS DE L'AJUNTAMENT DE CERVERA
Tècnic redactor de l'Estudi Bàsic de Seguretat i Salut:	SERVEIS TÈCNICS MUNICIPALS DE L'AJUNTAMENT DE CERVERA

Dades tècniques de l'emplaçament

Topografia:	Terreny existent topografia accentuada.
Característiques del terreny: resistència cohesió, nivell freàtic	propri de la zona
Condicions físiques i d'ús dels edificis de l'entorn	Cap.
Instal·lacions de serveis públics, tant vistes com soterrades:	No afecta.
Ubicació de vials:	Vora riu Ondara.
(amplada, nombre, densitat de circulació) i amplada de voreres	

Compliment del RD 1627/97 de 24 d'octubre sobre disposicions mínimes de seguretat i salut a les obres de construcció

Aquest Estudi Bàsic de Seguretat i Salut estableix, durant l'execució d'aquesta obra, les previsions respecte a la prevenció de riscos d'accidents i malalties professionals, així com informació útil per efectuar en el seu dia, en les degudes condicions de seguretat i salut, els previsibles treballs posteriors de manteniment.

Servirà per donar unes directrius bàsiques a l'empresa constructora per dur a terme les seves obligacions en el terreny de la prevenció de riscos professionals, facilitant el seu desenvolupament, d'acord amb el Reial Decret 1627/1997 de 24 d'octubre, pel qual s'estableixen disposicions mínimes de seguretat i de salut a les obres de construcció.

En base a l'art. 7è, i en aplicació d'aquest Estudi Bàsic de Seguretat i Salut, el contractista ha d'elaborar un Pla de Seguretat i Salut en el treball en el qual s'analitzin, estudiïn, desenvolupin i complementin les previsions contingudes en el present document.

El Pla de Seguretat i Salut haurà de ser aprovat abans de l'inici de l'obra pel Coordinador de Seguretat i Salut durant l'execució de l'obra o, quan no n'hi hagi, per la Direcció Facultativa. En cas d'obres de les Administracions Públiques s'haurà de sotmetre a l'aprovació d'aquesta Administració.

Es recorda l'obligatorietat de què a cada centre de treball hi hagi un Llibre d'Incidències pel seguiment del Pla. Qualsevol anotació feta al Llibre d'Incidències haurà de posar-se en coneixement de la Inspecció de Treball i Seguretat Social en el termini de 24 hores.

Tanmateix es recorda que, segons l'art. 15è del Reial Decret, els contractistes i sot-contractistes hauran de garantir que els treballadors rebin la informació adequada de totes les mesures de seguretat i salut a l'obra.

Abans del començament dels treballs el promotor haurà d'efectuar un avis a l'autoritat laboral competent, segons model inclòs a l'annex III del Reial Decret.

La comunicació d'obertura del centre de treball a l'autoritat laboral competent haurà d'incloure el Pla de Seguretat i Salut.

El Coordinador de Seguretat i Salut durant l'execució de l'obra o qualsevol integrant de la Direcció Facultativa, en cas d'apreciar un risc greu imminent per a la seguretat dels treballadors, podrà aturar l'obra parcialment o totalment, comunicant-lo a la Inspecció de Treball i Seguretat Social, al contractista, sots-contractistes i representants dels treballadors.

Les responsabilitats dels coordinadors, de la Direcció Facultativa i del promotor no eximiran de les seves responsabilitats als contractistes i als sots-contractistes (art. 11è).

Principis generals aplicables durant l'execució de l'obra

L'article 10 del RD 1627/1997 estableix que s'aplicaran els principis d'acció preventiva recollits en l'art. 15è de la "Ley de Prevención de Riesgos Laborales (Ley 31/1995, de 8 de noviembre)" durant l'execució de l'obra i en particular en les següents activitats:

- El manteniment de l'obra en bon estat d'ordre i neteja
- L'elecció de l'emplaçament dels llocs i àrees de treball, tenint en compte les seves condicions d'accés i la determinació de les vies o zones de desplaçament o circulació
- La manipulació dels diferents materials i la utilització dels mitjans auxiliars
- El manteniment, el control previ a la posada en servei i el control periòdic de les Instal·lacions i dispositius necessaris per a l'execució de l'obra, amb objecte de corregir els defectes que poguessin afectar a la seguretat i salut dels treballadors
- La delimitació i condicionament de les zones d'emmagatzematge i dipòsit dels diferents materials, en particular si es tracta de matèries i substàncies perilloses
- La recollida dels materials perillosos utilitzats
- L'emmagatzematge i l'eliminació o evacuació de residus i runes

- L'adaptació en funció de l'evolució de l'obra del període de temps efectiu que s'haurà de dedicar a les diferents feines o fases del treball
- La cooperació entre els contractistes, sots-contractistes i treballadors autònoms
- Les interaccions i incompatibilitats amb qualsevol altre tipus de feina o activitat que es realitzi a l'obra o prop de l'obra.

Els **principis d'acció preventiva** establerts a l'article 15è de la Llei 31/95 són els següents:

L'empresari aplicarà les mesures que integren el deure general de prevenció, d'acord amb els següents principis generals:

- Evitar riscos
- Avaluar els riscos que no es puguin evitar
- Combatre els riscos a l'origen
- Adaptar el treball a la persona, en particular amb el que respecta a la concepció dels llocs de treball, l'elecció dels equips i els mètodes de treball i de producció, per tal de reduir el treball monòton i repetitiu i reduir els efectes del mateix a la salut
- Tenir en compte l'evolució de la tècnica
- Substituir allò que és perillós per allò que tingui poc o cap perill
- Planificar la prevenció, buscant un conjunt coherent que integri la tècnica, l'organització del treball, les condicions de treball, les relacions socials i la influència dels factors ambientals en el treball
- Adoptar mesures que posin per davant la protecció col·lectiva a la individual
- Donar les degudes instruccions als treballadors

L'empresari tindrà en consideració les capacitats professionals dels treballadors en matèria de seguretat i salut en el moment d'encomanar les feines

L'empresari adoptarà les mesures necessàries per garantir que només els treballadors que hagin rebut informació suficient i adequada puguin accedir a les zones de risc greu i específic

L'efectivitat de les mesures preventives haurà de preveure les distraccions i imprudències no temeràries que pugués cometre el treballador. Per a la seva aplicació es tindran en compte els riscos addicionals que poguessin implicar determinades mesures preventives, que només podran adoptar-se quan la magnitud dels esmentats riscos sigui substancialment inferior a les dels que es pretén controlar i no existeixin alternatives més segures

Podran concertar operacions d'assegurances que tinguin com a finalitat garantir com a àmbit de cobertura la previsió de riscos derivats del treball, l'empresa respecte dels seus treballadors, els treballadors autònoms respecte d'ells mateixos i les societats cooperatives respecte els socis, l'activitat dels quals consisteixi en la prestació del seu treball personal.

Identificació dels riscos

Sense perjudici de les disposicions mínimes de Seguretat i Salut aplicables a l'obra establertes a l'annex IV del Reial Decret 1627/1997 de 24 d'octubre, s'enumeren a continuació els riscos particulars de diferents treballs d'obra, tot i considerant que alguns d'ells es poden donar durant tot el procés d'execució de l'obra o bé ser aplicables a d'altres feines.

S'haurà de tenir especial cura en els riscos més usuals a les obres, com ara són, caigudes, talls, cremades, erosions i cops, havent-se d'adoptar en cada moment la postura més adient pel treball que es realitzi.

A més, s'ha de tenir en compte les possibles repercussions a les estructures d'edificació veïnes i tenir cura en minimitzar en tot moment el risc d'incendi.

Tanmateix, els riscos relacionats s'hauran de tenir en compte pels previsibles treballs posteriors (reparació, manteniment...).

Mitjans i maquinaria

- Atropellaments, topades amb altres vehicles, atrapades
- Interferències amb Instal·lacions de subministrament públic (aigua, llum, gas...)
- Desplom i/o caiguda de maquinària d'obra (sitges, grues...)
- Riscos derivats del funcionament de grues
- Caiguda de la càrrega transportada
- Generació excessiva de pols o emanació de gasos tòxics
- Caigudes des de punts alts i/o des d'elements provisionals d'accés (escales, plataformes)
- Cops i ensopegades
- Caiguda de materials, rebots
- Ambient excessivament sorollós
- Contactes elèctrics directes o indirectes
- Accidents derivats de condicions atmosfèriques

Treballs previs

- Interferències amb Instal·lacions de subministrament públic (aigua, llum, gas...)
- Caigudes des de punts alts i/o des d'elements provisionals d'accés (escales, plataformes)
- Cops i ensopegades
- Caiguda de materials, rebots
- Sobre esforços per postures incorrectes
- Bolcada de piles de materials
- Riscos derivats de l'emmagatzematge de materials (temperatura, humitat, reaccions químiques)

Enderrocs

- Interferències amb Instal·lacions de subministrament públic (aigua, llum, gas...)
- Generació excessiva de pols o emanació de gasos tòxics
- Projecció de partícules durant els treballs
- Caigudes des de punts alts i/o des d'elements provisionals d'accés (escales, plataformes)
- Contactes amb materials agressius
- Talls i punxades
- Cops i ensopegades
- Caiguda de materials, rebots
- Ambient excessivament sorollós
- Fallida de l'estructura
- Sobre esforços per postures incorrectes
- Acumulació i baixada de runes

Moviments de terres i excavacions

- Interferències amb Instal·lacions de subministrament públic (aigua, llum, gas...)
- Generació excessiva de pols o emanació de gasos tòxics
- Caigudes des de punts alts i/o des d'elements provisionals d'accés (escales, plataformes)
- Cops i ensopegades
- Despreniment i/o esllavissament de terres i/o roques
- Caiguda de materials, rebots
- Ambient excessivament sorollós
- Desplom i/o caiguda de les parets de contenció, pous i rases
- Desplom i/o caiguda de les edificacions veïnes
- Accidents derivats de condicions atmosfèriques

- Sobre esforços per postures incorrectes
- Riscos derivats del desconeixement del sòl a excavar

Fonaments

- Interferències amb Instal·lacions de subministrament públic (aigua, llum, gas...)
- Projecció de partícules durant els treballs
- Caigudes des de punts alts i/o des d'elements provisionals d'accés (escales, plataformes)
- Contactes amb materials agressius
- Talls i punxades
- Cops i ensopegades
- Caiguda de materials, rebots
- Ambient excessivament sorollós
- Desplom i/o caiguda de les parets de contenció, pous i rases
- Desplom i/o caiguda de les edificacions veïnes
- Despreniment i/o esllavissament de terres i/o roques
- Contactes elèctrics directes o indirectes
- Sobre esforços per postures incorrectes
- Fallides d'encofrats
- Fallides de recalçaments
- Generació excessiva de pols o emanació de gasos tòxics
- Bolcada de piles de material
- Riscos derivats de l'emmagatzematge de materials (temperatura, humitat, reaccions químiques)

Estructura

- Interferències amb Instal·lacions de subministrament públic (aigua, llum, gas...)
- Projecció de partícules durant els treballs
- Caigudes des de punts alts i/o des d'elements provisionals d'accés (escales, plataformes)
- Contactes amb materials agressius
- Talls i punxades
- Cops i ensopegades
- Caiguda de materials, rebots
- Ambient excessivament sorollós
- Contactes elèctrics directes o indirectes
- Sobre esforços per postures incorrectes
- Fallides d'encofrats
- Generació excessiva de pols o emanació de gasos tòxics
- Bolcada de piles de material
- Riscos derivats de l'emmagatzematge de materials (temperatura, humitat, reaccions químiques)
- Riscos derivats de l'accés a les plantes
- Riscos derivats de la pujada i recepció dels materials

Ram de paleta

- Generació excessiva de pols o emanació de gasos tòxics
- Projecció de partícules durant els treballs
- Caigudes des de punts alts i/o des d'elements provisionals d'accés (escales, plataformes)
- Contactes amb materials agressius

- Talls i punxades
- Cops i ensopegades
- Caiguda de materials, rebots
- Ambient excessivament sorollós
- Sobre esforços per postures incorrectes
- Bolcada de piles de material
- Riscos derivats de l'emmagatzematge de materials (temperatura, humitat, reaccions químiques)

Coberta

- Interferències amb Instal·lacions de subministrament públic (aigua, llum, gas...)
- Projecció de partícules durant els treballs
- Caigudes des de punts alts i/o des d'elements provisionals d'accés (escales, plataformes)
- Contactes amb materials agressius
- Talls i punxades
- Cops i ensopegades
- Caiguda de materials, rebots
- Ambient excessivament sorollós
- Sobre esforços per postures incorrectes
- Generació excessiva de pols o emanació de gasos tòxics
- Caigudes de pals i antenes
- Bolcada de piles de material
- Riscos derivats de l'emmagatzematge de materials (temperatura, humitat, reaccions químiques)

Revestiments i acabats

- Generació excessiva de pols o emanació de gasos tòxics
- Projecció de partícules durant els treballs
- Caigudes des de punts alts i/o des d'elements provisionals d'accés (escales, plataformes)
- Contactes amb materials agressius
- Talls i punxades
- Cops i ensopegades
- Caiguda de materials, rebots
- Sobre esforços per postures incorrectes
- Bolcada de piles de material
- Riscos derivats de l'emmagatzematge de materials (temperatura, humitat, reaccions químiques)

Instal·lacions

- Interferències amb Instal·lacions de subministrament públic (aigua, llum, gas...)
- Caigudes des de punts alts i/o des d'elements provisionals d'accés (escales, plataformes)
- Talls i punxades
- Cops i ensopegades
- Caiguda de materials, rebots
- Emanacions de gasos en obertures de pous morts
- Contactes elèctrics directes o indirectes
- Sobreesforços per postures incorrectes
- Caigudes de pals i antenes

Relació no exhaustiva dels treballs que impliquen riscos especials

(Annex II del RD 1627/1997)

- Treballs amb riscos especialment greus de sepultament, enfonsament o caiguda d'altura, per les particulars característiques de l'activitat desenvolupada, els procediments aplicats o l'entorn del lloc de treball
- Treballs en els quals l'exposició a agents químics o biològics suposi un risc d'especial gravetat, o pels quals la vigilància específica de la salut dels treballadors sigui legalment exigible
- Treballs amb exposició a radiacions ionitzants pels quals la normativa específica obligui a la delimitació de zones controlades o vigilades
- Treballs en la proximitat de línies elèctriques d'alta tensió
- Treballs que exposin a risc d'ofegament per immersió
- Obres d'excavació de túnels, pous i altres treballs que suposin moviments de terres subterranis
- Treballs realitzats en immersió amb equip subaquàtic
- Treballs realitzats en cambres d'aire comprimit
- Treballs que impliquin l'ús d'explosius
- Treballs que requereixin muntar o desmuntar elements prefabricats pesats.

Mesures de prevenció i protecció

Com a criteri general primaran les proteccions col·lectives en front les individuals. A més, s'hauran de mantenir en bon estat de conservació els medis auxiliars, la maquinària i les eines de treball. D'altra banda els medis de protecció hauran d'estar homologats segons la normativa vigent.

Tanmateix, les mesures relacionades s'hauran de tenir en compte pels previsibles treballs posteriors (reparació, manteniment...).

Mesures de protecció col·lectiva

- Organització i planificació dels treballs per evitar interferències entre les diferents feines i circulacions dins l'obra
- Senyalització de les zones de perill
- Preveure el sistema de circulació de vehicles i la seva senyalització, tant a l'interior de l'obra com en relació amb els vials exteriors
- Deixar una zona lliure a l'entorn de la zona excavada pel pas de maquinària
- Immobilització de camions mitjançant falques i/o topalls durant les tasques de càrrega i descàrrega
- Respectar les distàncies de seguretat amb les Instal·lacions existents
- Els elements de les Instal·lacions han d'estar amb les seves proteccions aïllants
- Fonamentació correcta de la maquinària d'obra
- Muntatge de grues fet per una empresa especialitzada, amb revisions periòdiques, control de la càrrega màxima, delimitació del radi d'acció, frenada, blocatge, etc
- Revisió periòdica i manteniment de maquinària i equips d'obra
- Sistema de rec que impedeixi l'emissió de pols en gran quantitat
- Comprovació de l'adequació de les solucions d'execució a l'estat real dels elements (subsòl, edificacions veïnes)
- Comprovació d'apuntaments, condicions d'estrebats i pantalles de protecció de rases
- Utilització de paviments antilliscants.
- Col·locació de baranes de protecció en llocs amb perill de caiguda.
- Col·locació de xarxes en forats horitzontals
- Protecció de forats i façanes per evitar la caiguda d'objectes (xarxes, lones)
- Ús de canalitzacions d'evacuació de runes, correctament instal·lades
- Ús d'escales de mà, plataformes de treball i bastides
- Col·locació de plataformes de recepció de materials en plantes altes

Mesures de protecció individual

- Utilització de caretes i ulleres homologades contra la pols i/o projecció de partícules
- Utilització de calçat de seguretat
- Utilització de casc homologat
- A totes les zones elevades on no hi hagi sistemes fixes de protecció caldrà establir punts d'ancoratge segurs per poder subjectar-hi el cinturó de seguretat homologat, la utilització del qual serà obligatòria
- Utilització de guants homologats per evitar el contacte directe amb materials agressius i minimitzar el risc de talls i punxades
- Utilització de protectors auditius homologats en ambients excessivament sorollosos
- Utilització de mandils
- Sistemes de subjecció permanent i de vigilància per més d'un operari en els treballs amb perill d'intoxicació. Utilització d'equips de subministrament d'aire

Mesures de protecció a tercers

- Tancament, senyalització i enllumenat de l'obra. Cas que el tancament envaeixi la calçada s'ha de preveure un passadís protegit pel pas de vianants. El tancament ha d'impedir que persones alienes a l'obra puguin entrar.
- Preveure el sistema de circulació de vehicles tant a l'interior de l'obra com en relació amb els vials exteriors
- Immobilització de camions mitjançant falques i/o topalls durant les tasques de càrrega i descàrrega
- Comprovació de l'adequació de les solucions d'execució a l'estat real dels elements (subsòl, edificacions veïnes)
- Protecció de forats i façanes per evitar la caiguda d'objectes (xarxes, lones)

Primers auxilis

Es disposarà d'una farmaciola amb el contingut de material especificat a la normativa vigent.

S'informarà a l'inici de l'obra, de la situació dels diferents centres mèdics als quals s'hauran de traslladar els accidentats. És convenient disposar a l'obra i en lloc ben visible, d'una llista amb els telèfons i adreces dels centres assignats per a urgències, ambulàncies, taxis, etc. per garantir el ràpid trasllat dels possibles accidentats.

2. PLEC DE CONDICIONS

2. PLEC DE CONDICIONS TÈCNIQUES

PLEC DE CONDICIONS TÈCNIQUES GENERALS D'EDIFICACIÓ

Aquest Plec de Condicions Tècniques Generals comprèn el conjunt de característiques que hauran d'acomplir els materials emprats a la construcció, així com les tècniques de la seva col·locació a l'obra i les que hauran de manar l'execució de qualsevol tipus d'instal·lacions i d'obres accessòries i dependents. Per a qualsevol tipus d'especificació, no inclosa en aquest Plec, es tindrà en compte el que indiqui el "Pliego de Condiciones Técnicas de la Dirección General de Arquitectura" (Actualitzat).

Les condicions Tècniques generals del present Plec tindran vigència mentre no siguin modificats per les Prescripcions Tècniques Particulars del Projecte, en cas d'incloure's l'esmentat document.

GENERALITATS

DOCUMENTS DEL PROJECTE.

El present Projecte consta dels següents documents: Document no. 1: Memòria i Annexos; Document no. 2: Plecs de condicions; Document no. 3: Amidaments; Document no. 4: Pressupost; Document no 5: Documentació gràfica i Document no 6: Estudi bàsic de seguretat i salut. El contingut d'aquests documents està detallat a la Memòria.

S'entén per documents contractuals, aquells que resten incorporats al Contracte i que són d'obligat compliment, llevat de modificacions degudament autoritzades. Aquests documents, en cas de licitació sota pressupost, són: Plànols, Plec de Condicions (amb els dos capítols de Prescripcions Tècniques Generals i Prescripcions Tècniques Particulars), Quadre de Preus no. 1 i Pressupost total.

La resta de documents o dades del Projecte són documents informatius i estan constituïts per la Memòria amb tots els seus Annexos, els amidaments, els Pressupostos parcials i el Quadre de Preus no. 2.

Els esmentats documents informatius representen únicament una opinió fonamentada de la Propietat, sense que això suposi que es responsabilitzi de la certesa de les dades que se subministren. Aquestes dades han de considerar-se, tant sols, com a complement d'informació que el Contractista ha d'adquirir directament i amb els seus propis mitjans.

Solament els documents contractuals, definits a l'apartat anterior, constitueixen la base del Contracte, per tant, el Contractista no podrà al·legar modificació de les condicions de Contracte en base a les dades contingudes en els documents informatius (com per exemple, preus de base de personal, maquinària i materials, fixació de lloeres, préstecs o abocadors, distàncies de transport, característiques dels materials de l'explanació justificació de preus, etc.) llevat que aquestes dades apareixin en algun document contractual.

El Contractista serà, doncs, responsable de les errades que es puguin derivar de no obtenir la suficient informació directa que rectifiqui o ratifiqui la continguda als documents informatius del Projecte.

En cas de contradicció entre els Plànols i les Prescripcions Tècniques Particulars, contingudes en el Capítol II del present Plec de Condicions, prevaleix el que s'ha prescrit en aquestes últimes. En qualsevol cas, ambdós documents prevaleixen sobre les Prescripcions Tècniques Generals contingudes en el Capítol I del present Plec.

Allò que s'hagi esmentat en el Plec de Condicions i omès als Plànols o viceversa, haurà de ser executat com si hagués estat exposat en ambdós documents, sempre que a judici del Director quedin suficientment definides les unitats d'obra corresponents i, aquestes, tinguin preu en el Contracte.

OBLIGACIONS DEL CONTRACTISTA

El Contractista designarà un "Delegat d'Obra", en les condicions que determinen les Clàusules 5 i 6 del Plec de clàusules Administratives Generals, per a la contractació d'obres de l'Estat.

En relació a "L'Oficina d'Obra" i "Llibre d'Obres", hom es regirà pel que disposen les clàusules 7,8 i 9 de l'esmentat "Plec de Clàusules Administratives Generals". El Contractista està obligat a dedicar a les obres el personal tècnic que es va comprometre en la licitació. El personal del Contractista col·laborarà amb el Director i la Direcció, pel normal compliment de les seves funcions.

COMPLIMENT DE LES DISPOSICIONS VIGENTS

Hom es regirà pel que s'estipula a les Clàusules 11, 16, 17 i 19 del "Plec de Clàusules Administratives Generals". Això mateix, acomplirà amb els requisits vigents per a emmagatzematge i utilització d'explosius, carburants, prevenció d'incendis, etc. i s'ajustarà a allò assenyalat en el Codi de Circulació, Reglament de la Policia i conservació de carreteres, Reglament Electrotècnic de Baixa Tensió i a totes les disposicions vigents que siguin d'aplicació als treballs que, directament o indirectament, siguin necessaris per a l'acompliment del Contracte.

INDEMNITZACIONS PER COMPTE DEL CONTRACTISTA.

Hom es regirà pel que disposa l'article 134 del Reglament General de Contractació de l'Estat i la clàusula 12 del "Plec de Clàusules Administratives Generals".

Particularment el Contractista haurà de reparar, al seu càrrec, els serveis públics o privats fets malbé, indemnitzant a les persones o propietats que resultin perjudicades. El Contractista adoptarà les mesures necessàries per tal

d'evitar la contaminació de rius, llacs i dipòsits d'aigua, així com del medi ambient, per l'acció de combustibles, olis, lligants, fums, etc., i serà responsable dels danys i perjudicis que es puguin causar.

El Contractista haurà de mantenir durant l'execució de l'obra i refer a la seva finalització les servituds afectades, conforme estableix la clàusula 20 de l'esmentat "Plec de Clàusules Administratives Generals", sent a compte del Contractista els treballs necessaris per a tal fi.

DESPESES A CÀRREC DEL CONTRACTISTA.

A més de les despeses i taxes que se citen a les clàusules 13 i 38 del "Plec de Clàusules Administratives Generals", aniran a càrrec del Contractista, si en el Capítol II d'aquest Plec o en el Contracte no es preveu explícitament el contrari, les següents despeses:

Despeses corresponents a instal·lacions i equips de maquinària.

Despeses de construcció i retirada de tota mena de construccions auxiliars, instal·lacions, ferramentes, etc.

Despeses de llogaters o adquisició de terrenys per a dipòsits de maquinària i materials.

Despeses de protecció de materials arreglats i de la pròpia obra, contra tot deteriorament.

Despeses de muntatge, conservació i retirada d'instal·lacions per subministrament d'aigua i energia elèctrica, necessaris per a l'execució de les obres, així com els drets, taxes o impostos de presa. comptadors, etc.

Despeses i indemnitzacions que es produeixin en les ocupacions temporals.

Despeses d'explotació i utilització de préstecs, pedreres, lleres i abocadors.

Despeses de retirada de materials rebutjats, evacuació de restes, neteja general de l'obra i zones confrontades, afectades per les obres, etc.

Despeses de permisos o llicències necessàries per a l'execució, excepte dels corresponents a Expropiacions i Serveis afectats.

Qualsevol altre tipus de despesa no especificada es considerarà inclosa en els preus unitaris Contractats.

Serà obligatòria la col·locació, a càrrec del Contractista, d'una tanca perimetral provisional de protecció de característiques a definir per la Direcció Facultativa, que hi romandrà fins que la Propietat ordeni la seva retirada.

REPLANTEIG DE LES OBRES

El Contractista realitzarà tots els replantejaments parcials que siguin necessaris per a la correcta execució de les obres, els quals han de ser aprovats per la Direcció. Haurà de materialitzar, també, sobre el terreny, tots els punts de detall que la Direcció consideri necessari per a l'acabament exacte de les diferents unitats. Tots els materials, equips i ma d'obra necessaris per a aquests treballs aniran a càrrec del Contractista.

MATERIALS

A més del que es disposa a les clàusules 15, 34, 35, 36 i 37 del "Plec de Clàusules Administratives Generals", hauran d'observar-se les següents prescripcions:

Si les procedències de materials estiguessin fixades en els documents contractuals, el Contractista haurà d'utilitzar obligatòriament les esmentades procedències, llevat de l'autorització expressa del Director de l'Obra. Si fos imprescindible, a judici de la Propietat, canviar aquell origen o procedència, hom es regirà pel que es disposa a la clàusula 60 del "Plec de Clàusules Administratives Generals".

Si per no complir les prescripcions del present Plec, es rebutgen els materials que figuren com a utilitzables sols en els documents informatius, el Contractista tindrà l'obligació d'aportar altres materials que compleixin les prescripcions, sense que per això tingui dret a un nou preu unitari.

El Contractista obtindrà a càrrec seu l'autorització per a la utilització de préstecs, i es farà càrrec, a més, al seu compte de totes les despeses, canons, indemnitzacions, etc., que es presentin.

El Contractista notificarà a la Direcció de l'Obra, amb suficient antelació, les procedències dels materials que es proposa utilitzar, aportant les mostres i les dades necessàries, tant pel que es refereix a la quantitat com a la qualitat.

En cap cas podran ser arreglats i utilitzats a l'obra materials si la seva procedència no ha estat aprovada pel Director.

Tots els materials que s'utilitzaran a l'obra hauran de ser, a judici del Director de les Obres, de qualitat suficient, malgrat que no s'especifiqui expressament en el Plec de Condicions. La qualitat considerada com a suficient, serà la més completa de les definides a la normativa d'obligat compliment.

OBRES PROVISIONALS

El Contractista executarà o condicionarà en el moment oportú les carreteres, camins i accessos provisionals pels desviaments que imposin les obres en relació amb el tràfic general i amb els accessos dels confrontants, d'acord amb les definicions del Projecte o a les instruccions que rebí de la Direcció. Els materials i les unitats d'obra que comporten les esmentades obres provisionals, compliran totes les prescripcions del present Plec com si fossin obres definitives.

Aquestes obres seran d'abonament, llevat que en el Capítol II es digui expressament el contrari, amb càrrec a les partides alçades que per tal motiu figurin en el Pressupost o, en cas que no hi siguin, valorats als preus del Contracte.

Si les obres provisionals no fossin estrictament necessàries per a l'execució normal de les obres, a judici de la Direcció, sent, per tant, conveniència del Contractista per a facilitar o accelerar l'execució de les obres, no seran d'abonament.

Tampoc seran d'abonament els camins d'obra, com accessos, pujades, ponts provisionals, etc., necessaris per a la circulació interior de l'obra o pel transport de materials a l'obra, o per accessos i circulació del personal de la Propietat i visites d'obra. Malgrat tot, el Contractista haurà de mantenir els esmentats camins d'obra i accessos en bones condicions de circulació.

La conservació durant el termini d'utilització d'aquestes obres provisionals serà a càrrec del Contractista.

ABOCADORS

Llevat de manifestació expressa contrària al Capítol II del present Plec, la localització d'abocadors així com les despeses que comporti la seva utilització, seran a càrrec del Contractista.

Ni la distància més gran dels abocadors, en relació a la hipòtesi feta en la justificació del preu unitari que s'inclou als Annexos de la Memòria, ni l'omissió, en l'esmentada justificació, de l'operació de transport als abocadors, seran causa suficient per a al·legar modificació del preu unitari que apareix al quadre de preus o al·legar que la unitat d'obra corresponent no inclou l'esmentada operació de transport a l'abocador, sempre que en els documents contractuals es fixi que la unitat inclou aquest transport.

Els diferents tipus de material que calgui eliminar (fonaments soterrats, etc.) no seran motiu d sobre-preu, per considerar-se inclosos en els preus unitaris del Contracte.

Si en els amidaments i documents informatius del Projecte se suposa que el material obtingut de l'excavació, de l'aplanament, fonaments o rases ha d'utilitzar-se per terraplè, reblerts, etc., i la Direcció d'Obra rebutja l'esmentat material per no complir les condicions del present Plec, el Contractista haurà de transportar l'esmentat material a abocadors, sense dret a cap abonament complementari en la corresponent excavació, ni increment del preu del Contracte per haver d'emprar majors quantitats de material procedent de préstecs.

El Director de les Obres podrà autoritzar abocadors en zones baixes de les parcel·les, amb la condició que els productes abocats siguin estesos i compactats correctament. Les despeses de l'esmentada extensió i compactació dels materials seran a compte del Contractista, per considerar-se incloses en els preus unitaris.

EXPLOSIUS (NO CORRESPON)

SERVITUDS I SERVEIS AFECTATS

En relació a les servituds existents es regirà pel que s'estipula en la clàusula 20 del "Plec de Clàusules Administratives Generals". A aquest efecte, també es consideraran servituds relacionades en el "Plec de Prescripcions", aquelles que apareixen definides en els Plànols del Projecte. Els objectes afectats seran traslladats o retirats per les Companyies i Organismes corresponents.

Malgrat tot, tindrà l'obligació de realitzar els treballs necessaris per a la localització, protecció o desviament, en tot cas, dels serveis afectats de poca importància, que la Direcció consideri convenient per a la millora del desenvolupament de les obres, si bé aquests treballs seran de pagament al Contractista, ja sigui amb càrrec a les partides alçades existents a l'efecte en el Pressupost o per unitats d'obra, amb aplicació dels preus del Quadre de Preus no. 1. En el seu defecte es regirà pel que s'estableix en la clàusula 60 del "Plec de Clàusules Administratives Generals".

PREUS UNITARIS

El preu unitari que apareix en lletra en el Quadre de Preus no. 1, serà el que s'aplicarà als amidaments per a obtenir l'import d'Execució Material de cada unitat d'obra.

Complementàriament al que es prescriu a la clàusula 51 del "Plec de Clàusules Administratives Generals", els preus unitaris que figuren en el Quadre de Preus no. 1 inclouen sempre, llevat de prescripció expressa en contra d'un document contractual i encara que no figuren a la descomposició de preus, els següents conceptes: Subministrament (inclús drets de patent, cànon d'extracció, etc.), transport, dipòsit, manipulació i utilització de tots els materials usats en l'execució de la corresponent unitat d'obra; les despeses de mà d'obra, maquinària, mitjans auxiliars, ferramentes, instal·lacions, etc.; les despeses de tot tipus d'operacions normalment o incidentalment necessàries per tal d'acabar la unitat corresponent i els costos indirectes.

La descomposició dels preus unitaris, que figuren en el Quadre de Preus no. 2 són d'aplicació exclusiva a les unitats d'obra incompletes. El Contractista no podrà reclamar modificació dels preus en lletra del Quadre no. 1, per les unitats totalment executades, per errades i omissions en la descomposició que figura en el Quadre de Preus no. 2.

Si fins i tot, en la justificació del preu unitari, que apareix en el corresponent Annex a la Memòria, s'utilitzen hipòtesis no coincidents amb la forma real d'executar les obres (jornals i mà d'obra necessària, quantitat, tipus i cost horari de maquinària; preu i tipus dels materials bàsics, procedència o distàncies de transport, número i tipus d'operacions necessàries per a completar la unitat d'obra, dosificació, quantitat de materials, proporció de diferents components o diferents preus auxiliars, etc.), els esmentats caps no podran argüir-se com a base per a la modificació del corresponent preu unitari, ja que els caps s'han fixat a l'objecte de justificar l'import del preu unitari i estan continguts en un document fonamentalment informatiu.

La descripció de les operacions i materials necessaris per a executar cada unitat d'obra que figura en els corresponents Articles del present Plec, no és comprensió dels conceptes que comprèn la unitat d'Obra. Per això, les operacions o materials no relacionats però necessaris per a executar la unitat, es consideraran inclosos en el preu unitari corresponent.

Tots els materials i operacions necessàries pel correcte acabament de la unitat d'obra o complementàries a la unitat d'obra, malgrat que no figurin en documents contractuals, si es consideren necessàries a judici del Director Facultatiu, s'hauran d'executar sense ser motiu de sobre-preu del Contracte.

PARTIDES ALÇADES

Les partides que figuren com de "pagament íntegre" en les Prescripcions Tècniques Particulars, en els Quadres de Preus o en els Pressupostos Parcial o Generals, es pagaran íntegrament al Contractista, un cop realitzats els treballs als quals corresponen.

Les partides alçades "a justificar" es pagaran d'acord amb allò que s'estipula a la clàusula 52 del "Plec de Clàusules Administratives Generals". Pel que respecta a les partides alçades "a justificar" en concepte de desviament de línies elèctriques, aquestes s'abonaran segons factura de les Companyies Distribuïdores afectades.

TERMINI DE GARANTIA

El termini de garantia de l'obra serà d'un (1) any, comptat a partir de la Recepció Provisional llevat que en el Capítol II del present Plec o en el Contracte es modifiqui expressament aquest termini.

Aquest termini s'estendrà a totes les obres executades sota el mateix Contracte. En cas de recepcions parcials, regirà el que disposa l'article 171 del Reglament General de Contracta de l'Estat.

CONSERVACIÓ DE LES OBRES

Definició: Es defineix com a conservació de l'obra, els treballs de guardaria de les obres. Neteja, acabats, entreteniment i reparació i tots aquells treballs necessaris pel manteniment de les obres en perfecte estat de funcionament i policia. L'esmentada conservació s'estén a totes les obres executades sota el mateix Contracte.

A més del que es prescriu en el present Article, es regirà pel que es disposa a la clàusula 22 del "Plec de Clàusules Administratives Generals".

El present Article serà d'aplicació des del moment d'inici de les Obres fins a la recepció definitiva. Totes les despeses originades en aquest concepte seran a compte del Contractista.

Seran a càrrec del Contractista la reposició d'elements que s'hagin deteriorat o que hagin estat objecte de robatori. El Contractista haurà de tenir en compte en el càlcul de les seves proposicions econòmiques, les despeses corresponents a les reposicions esmentades o a les assegurances que sigui convenient. Es tindran en compte, especialment, les assegurances contra-incendis i actes de vandalisme durant el període de garantia, ja que s'entenen incloses en el concepte de guardaria a compte del Contractista.

DISPOSICIONS APLICABLES

A més de les disposicions esmentades explícitament als articles del present Plec, seran d'aplicació totes les disposicions vigents en el moment de la realització dels treballs, i que hagin pogut entrar en vigor en posterioritat a la redacció del Projecte i les disposicions Descrites en l'Annex de Normativa Vigent.

També es complirà la legislació que substitueixi, modifiqui o complementi les disposicions esmentades i la nova legislació aplicable que es promulgui, sempre que estigui vigent amb anterioritat a la data del Contracte. En cas de contradicció o simple complementació de diverses normes es tindran en compte, en tot moment, les condicions més restrictives.

EXISTÈNCIA DE TRÀFIC DURANT L'EXECUCIÓ DE LES OBRES D'URBANITZACIÓ I EDIFICACIÓ.

L'existència de determinats vials que s'hagin de mantenir en servei durant l'execució de les obres, no serà motiu de reclamació econòmica per part del Contractista. El Contractista programarà l'execució de les obres, de manera que les interferències siguin mínimes i si s'escau, construirà els desviaments provisionals que siguin necessaris, sense que això sigui motiu d'increment del preu del Contracte. Les despeses ocasionades pels anteriors conceptes i per la conservació dels vials de servei esmentats es consideraran incloses en els preus del Contracte i en cap moment podran ser objecte de reclamació. En el cas que això anterior impliqui la necessitat d'executar determinades parts de les obres per fases, aquestes seran definides per la Direcció de les Obres i el possible cost addicional es considerarà com a l'apartat anterior, inclòs en els preus unitaris.

INTERFERÈNCIES AMB ALTRES CONTRACTISTES.

El contractista programarà els treballs de manera que, durant el període d'execució de les obres, sigui possible executar treballs de jardineria, obres complementàries com poden ser execució de xarxes elèctriques, telefòniques o altres treballs. En aquest cas, el Contractista complirà les ordres de la Direcció de les Obres, a fi de delimitar les zones amb determinades unitats d'obra totalment acabades, per tal d'iniciar els treballs complementaris esmentats. Les possibles despeses motivades per eventuais paralitzacions o increments de cost, deguts a l'esmentada execució per fases, es consideraran incloses en els preus del Contracte i no podran ser en cap moment, objecte de reclamació.

EXISTÈNCIA DE SERVITUDS I SERVEIS EXISTENTS.

Quan sigui necessari executar determinades unitats d'obra, en presència de servituds de qualsevol tipus, o de serveis existents, que sigui necessari respectar, o bé quan s'escaigui l'execució simultània de les obres i la substitució o reposició de serveis afectats, el Contractista estarà obligat a emprar els medis adequats per a l'execució dels treballs, de manera que eviti la possible interferència i el risc d'accidents de qualsevol tipus.

El Contractista sol·licitarà a les diferents entitats subministradores o propietaris de Serveis, plànols de definició de la posició dels esmentats serveis i localitzarà i descobrirà les canonades de serveis enterrats mitjançant treballs d'excavació manual. Les despeses originades o les disminucions de rendiment originades es consideraran incloses en els preus unitaris i no podran ser objecte de reclamació.

DESVIAMENT DE SERVEIS.

Abans de començar les excavacions, el Contractista, basant-se en els plànols i dades de que disposi, o mitjançant la visita als serveis, si es factible, haurà d'estudiar i replantejar sobre el terreny els serveis i instal·lacions afectades, considerar la millor manera d'executar els treballs per no fer-los malbé i assenyalar aquells que, en últim cas, consideri necessari modificar.

Si el Director de les Obres es mostra conforme, sol·licitarà de l'Empresa i organismes corresponents, la modificació d'aquestes instal·lacions. Aquestes operacions es pagaran mitjançant factura. En cas d'existir una partida per a abonar els esmentats treballs, el Contractista tindrà en compte, en el càlcul de la seva oferta econòmica, les despeses corresponents a pagaments per Administració, ja que s'abonarà únicament l'import de les factures.

Malgrat tot, si amb la fi d'accelerar les obres, les empreses interessades recaptin la col·laboració del contractista, aquest haurà de prestar l'ajut necessari.

MESURES D'ORDRE I SEGURETAT.

El Contractista resta obligat a adoptar les mesures d'ordre i seguretat necessàries per a la bona i segura marxa dels treballs. En tot cas, el constructor serà únicament i exclusivament el responsable, durant l'execució de les obres, de tots els accidents o perjudicis que pugui tenir el seu personal, o causats a alguna altra persona o Entitat. Serà obligació del Constructor la contractació de l'Assegurança contra el risc per incapacitat permanent o mort dels seus obrers així com l'obligació de tenir-los donats d'alta a la Seguretat Social.

ABONAMENT D'UNITATS D'OBRA.

Els conceptes amidats per a totes les unitats d'obra, i la manera d'abonar-los, d'acord amb el Quadre de Preus nº. 1, s'entendrà que es refereixen a unitats d'obra totalment acabades. En el càlcul de la proposició econòmica s'haurà de tenir en compte que qualsevol material o treball necessari pel correcte acabament de la unitat d'obra, o per assegurar el perfecte funcionament de la unitat construïda en relació a la resta de construcció, es considerarà inclòs en els preus unitaris del Contracte, no podent ser objecte de sobre-preu. La ocasional omissió dels esmentats elements en els documents del Projecte no podrà ser objecte de reclamació ni de preu contradictori, per considerar-se expressament inclòs en els preus del contracte. Els materials i operacions esmentats són els considerats com a necessaris a la normativa d'obligat compliment.

CONTROL D'UNITATS D'OBRA.

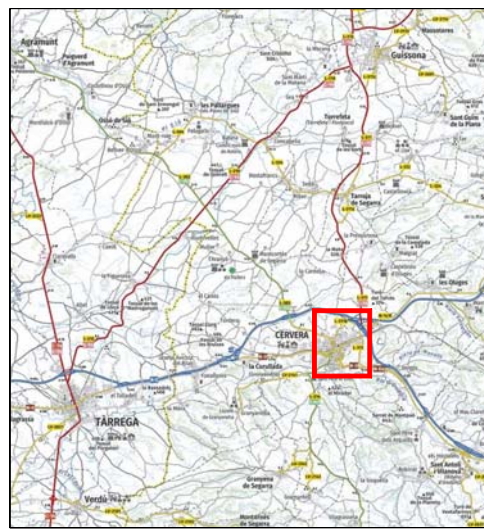
Per compte del Contractista i fins a l'u per cent (1%) de l'import del pressupost, segons la clàusula 38 del Plec de Clàusules Administratives Generals per a la contractació d'obres de l'Estat, abonarà les factures del laboratori, dictaminat per la Propietat per a la realització del control de Qualitat, segons l'esquema aprovat per la Propietat i d'acord amb la Direcció Facultativa.

El laboratori encarregat del present control d'obra realitzarà tots els assaigs del programa, prèvia sol·licitud de la Direcció Facultativa de les obres o Serveis Tècnics de la Propietat, d'acord amb el següent esquema de funcionament:

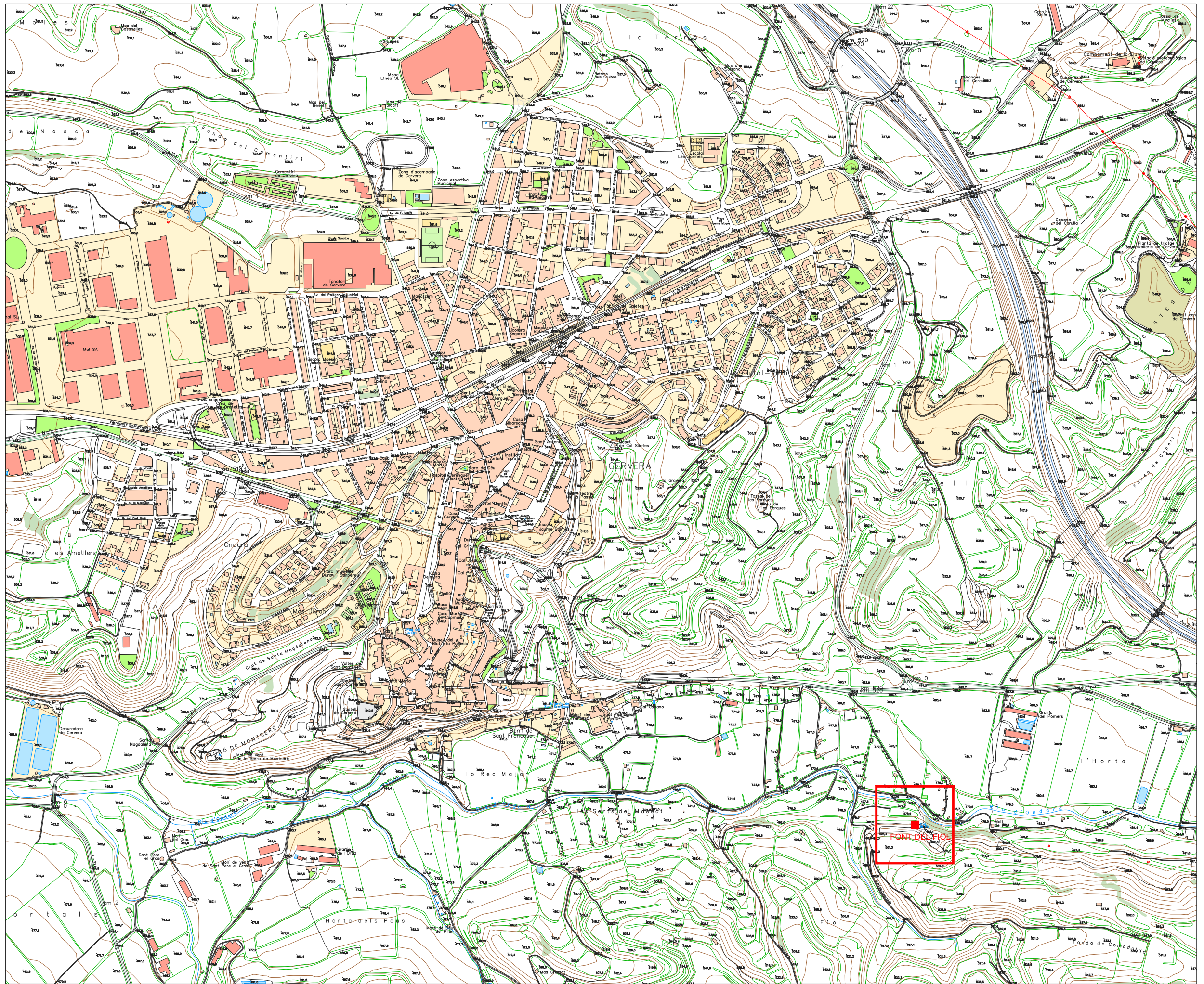
- A criteri de la Direcció Facultativa o Serveis Tècnics de la Propietat, es podrà ampliar o reduir el nombre de controls, que s'abonaran sempre a partir dels preus unitaris acceptats.
- Els resultats de cada assaig es comunicaran simultàniament a la Direcció Facultativa de les Obres, a l'Arquitecte Codirector, als Serveis Tècnics de la Propietat i a l'Empresa Constructora. En cas de resultats negatius s'anticiparà la comunicació telefònicament, a fi de poder prendre les mesures necessàries amb urgència.

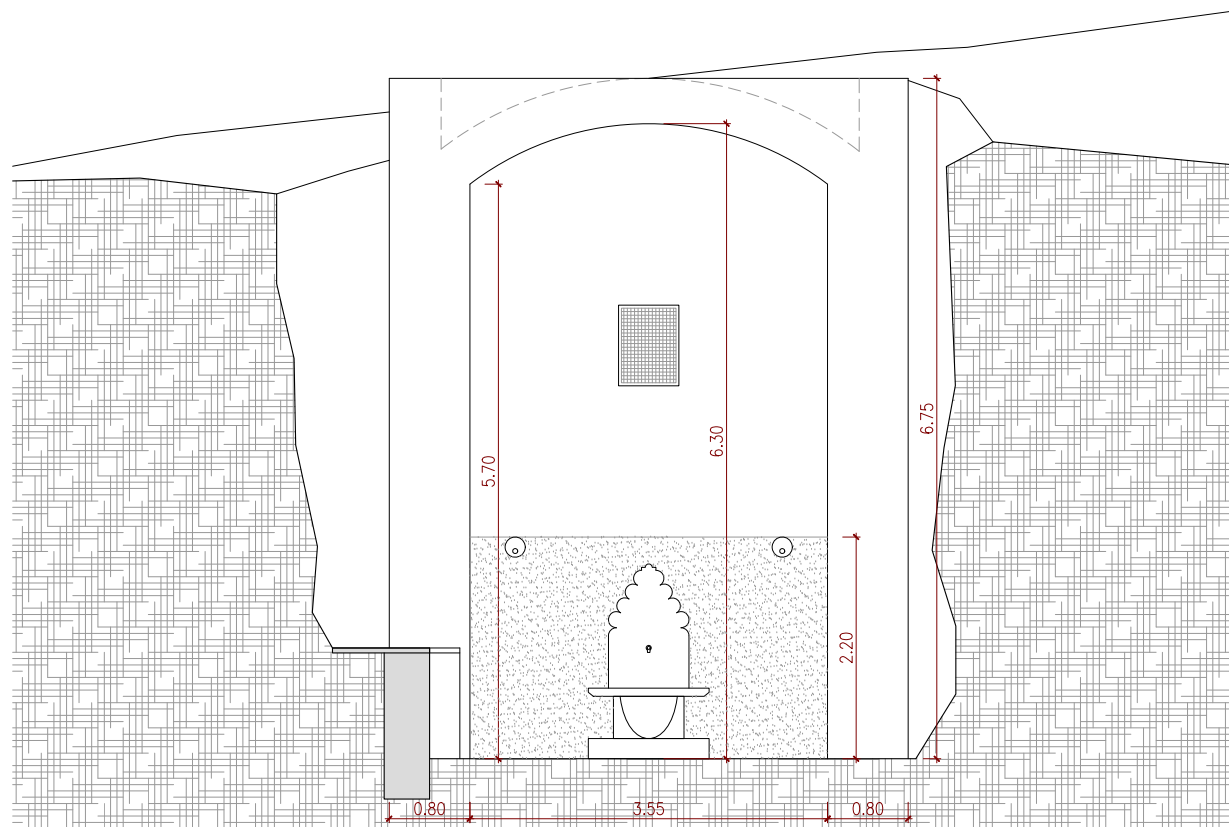
Cervera, febrer de 2025

3. DOCUMENTACIÓ GRÀFICA

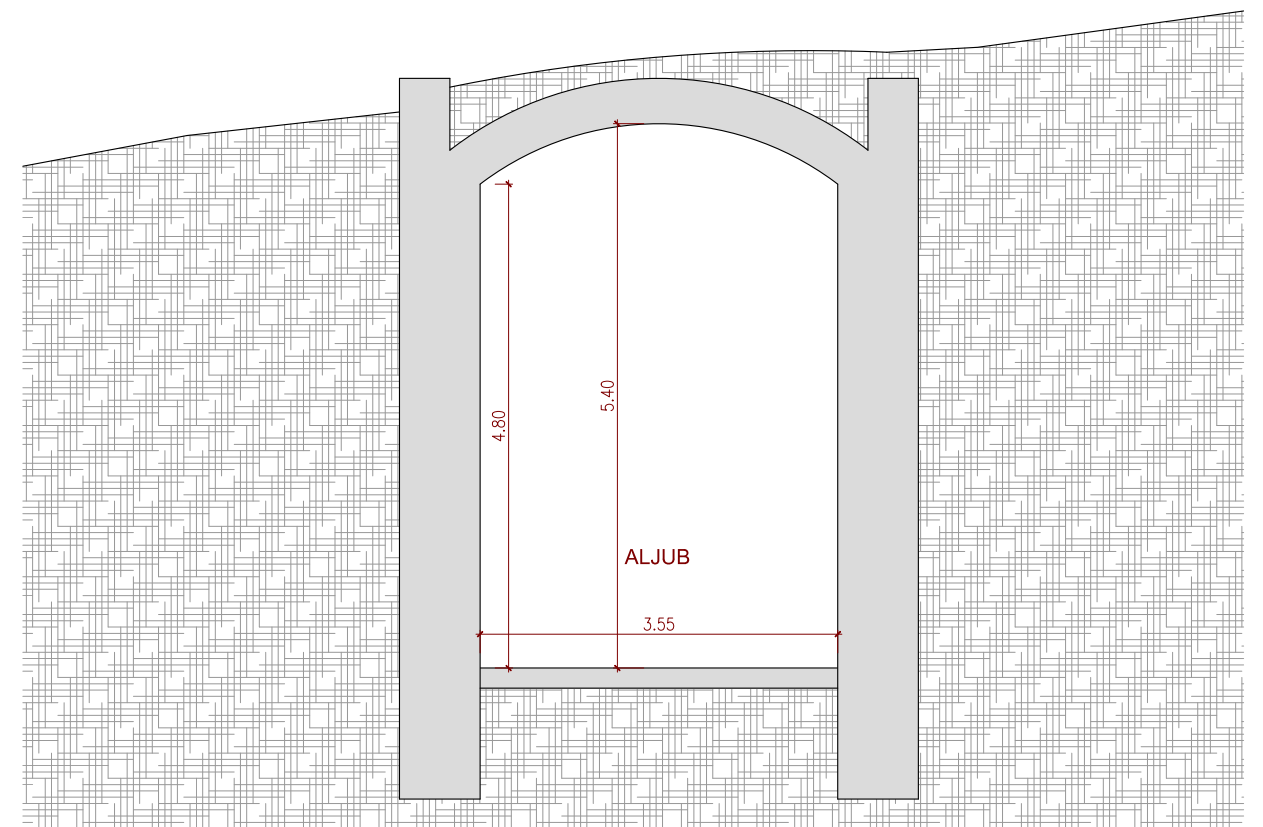


situació

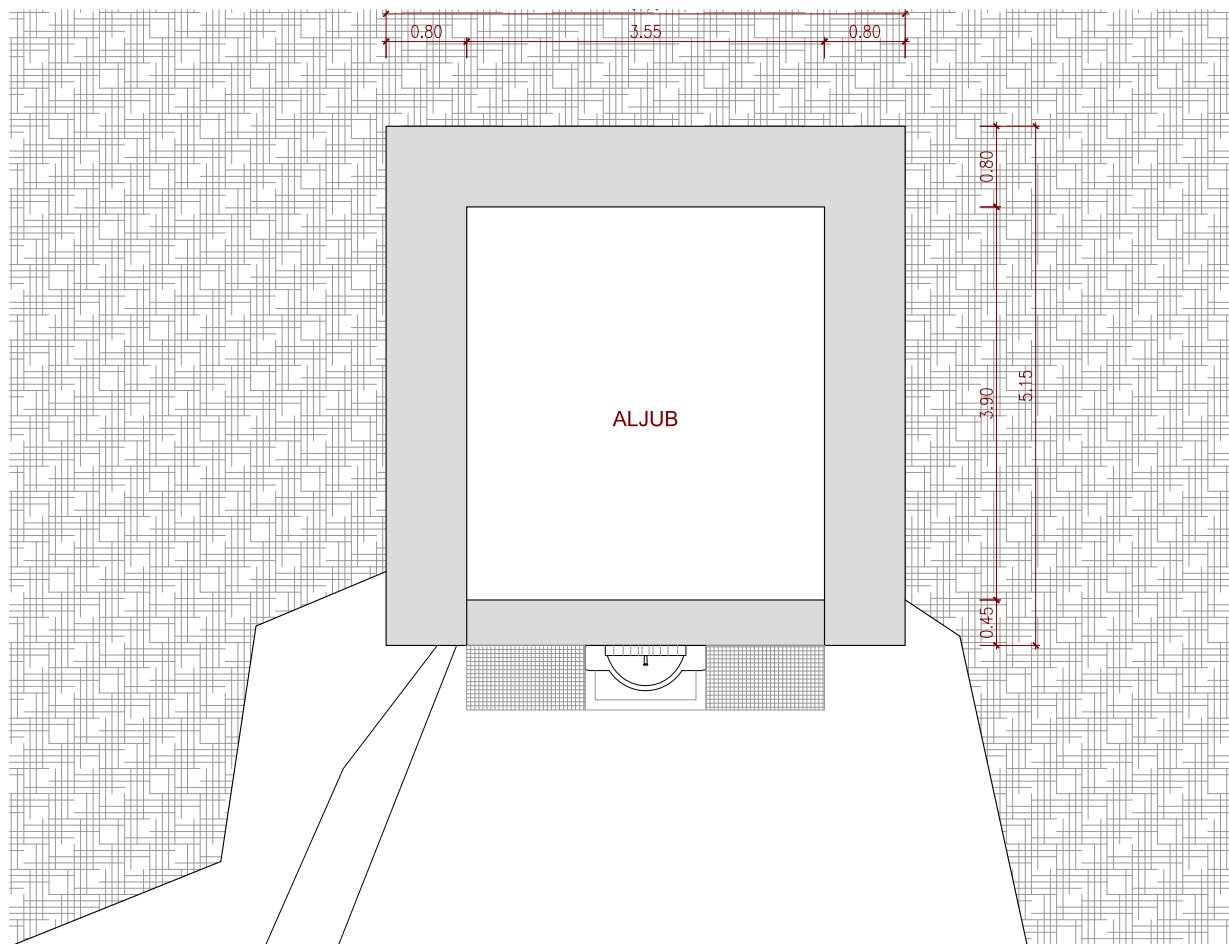




Alçat

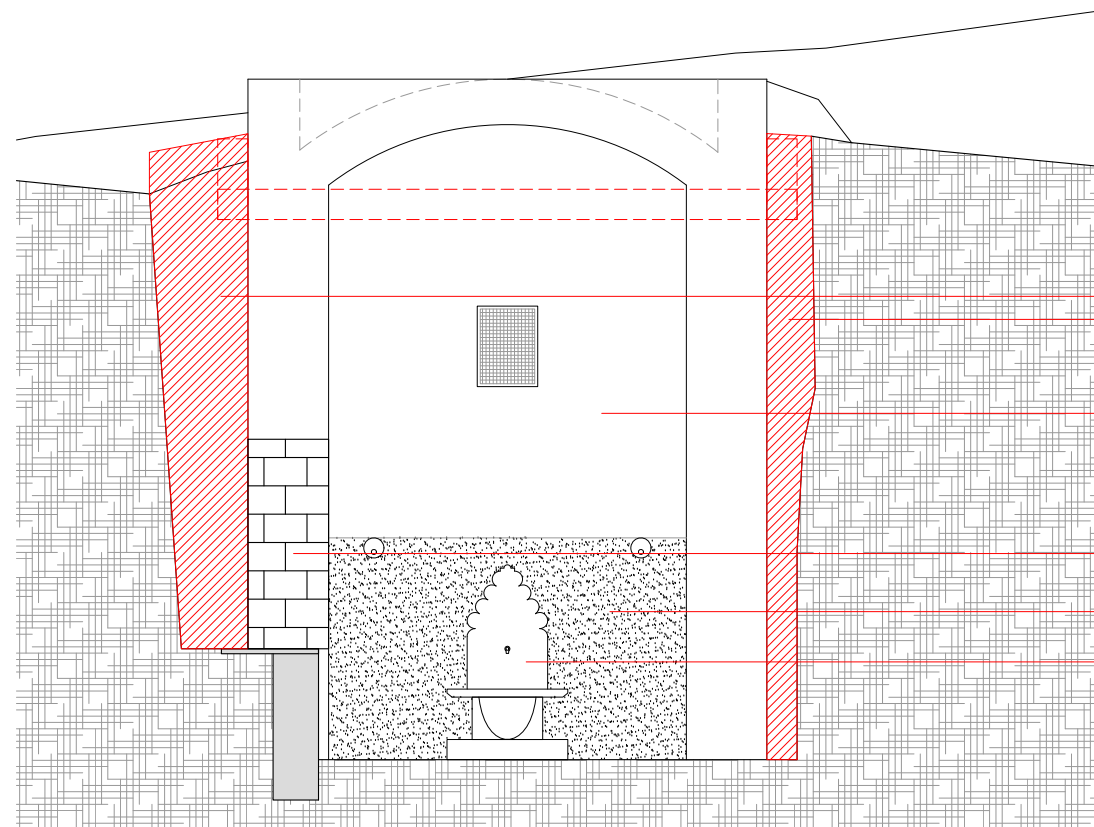


Secció transversal

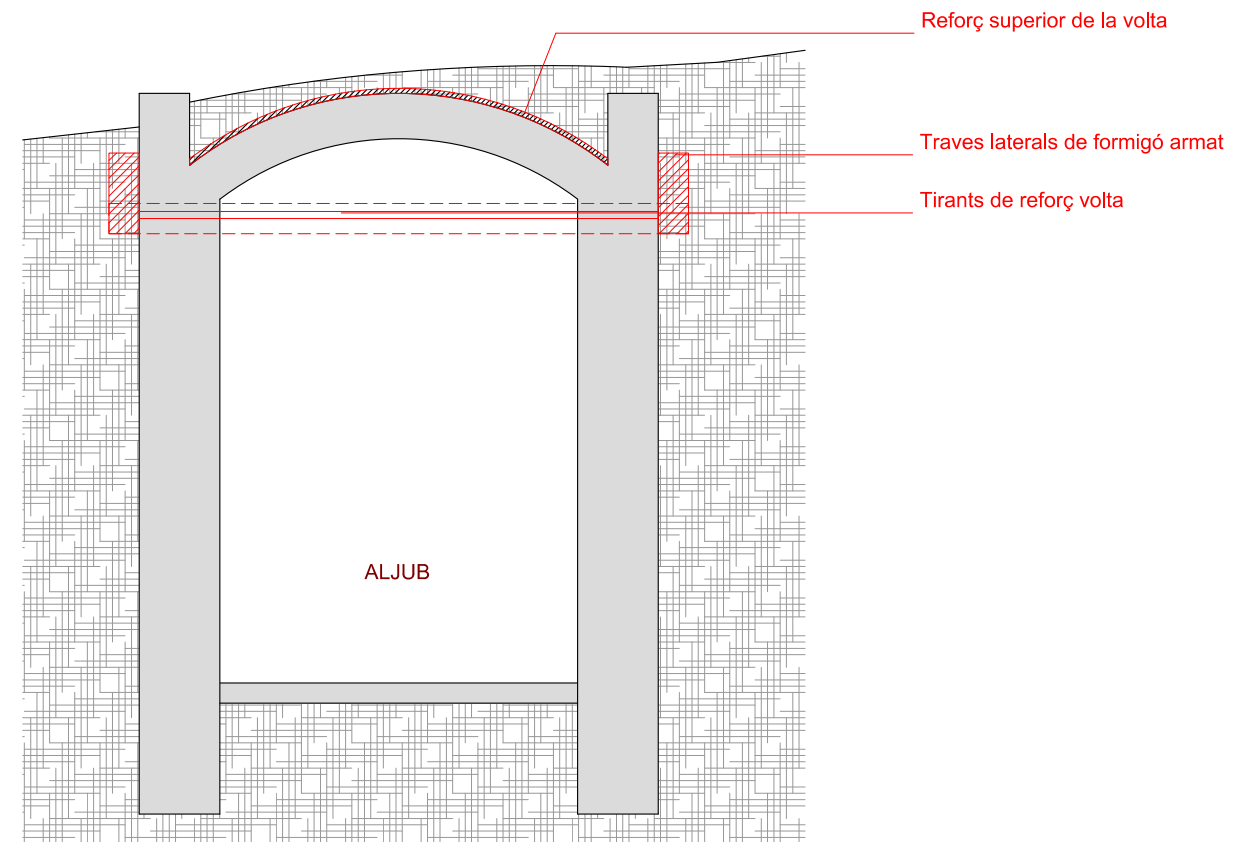


Planta

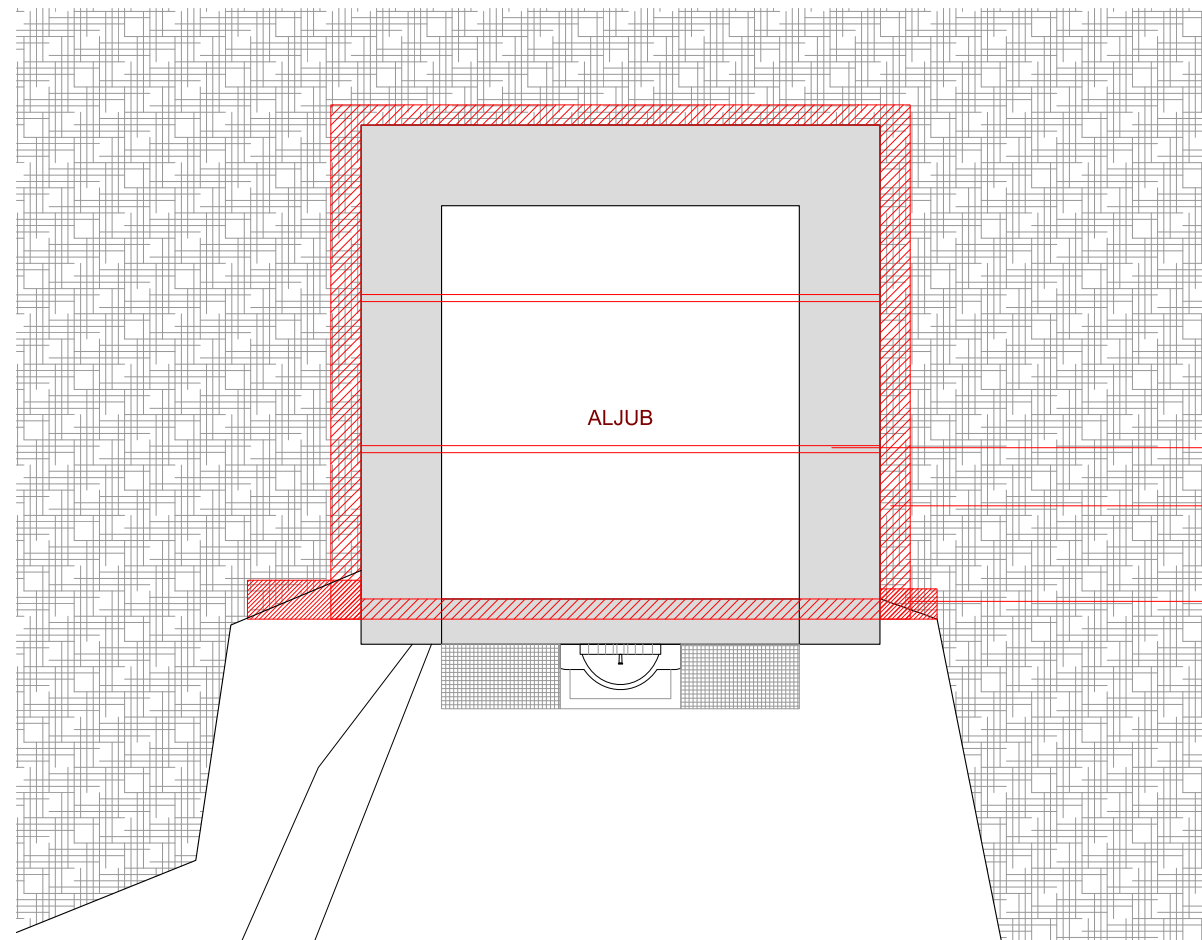




Alçat



Secció transversal



Planta



4. AMIDAMENTS I PRESSUPOST

AMIDAMENTS

Obra 01 PRESSUPOST FONTFIOL
 Capítol 01 TREBALLS PREVIS

NUM.	CODI	UA	DESCRIPCIÓ
1	P1R2-6RJ7	m2	Esbrossada de plantes i herbes en interiors/exteriors, amb mitjans manuals, per a una alçària de brossa <= 150 cm i càrrega sobre camió o contenidor

Num.	Text	Tipus	[C]	[D]	[E]	[F]	TOTAL	Fórmula
1			1,000	80,000			80,000	C#*D#*E#*F#

TOTAL AMIDAMENT **80,000**

NUM.	CODI	UA	DESCRIPCIÓ
2	P22D1-I1IP	m2	Neteja i esbrossada del terreny realitzada amb mitjans manuals i càrrega manual sobre camió o contenidor, en entorn urbà amb dificultat de mobilitat, en voreres > 5 m d'amplària o calçada/plataforma única > 12 m d'amplària, sense afectació per serveis o elements de mobiliari urbà, en actuacions de més de 40 m2

Num.	Text	Tipus	[C]	[D]	[E]	[F]	TOTAL	Fórmula
1			1,000	80,000			80,000	C#*D#*E#*F#

TOTAL AMIDAMENT **80,000**

NUM.	CODI	UA	DESCRIPCIÓ
3	P21R0-92I8	u	Tallada controlada amb cistella mecànica, d'arbre de 6 a 10 m d'alçària de port mitjà, arrencant la soca, aplec de la brossa generada, càrrega sobre camió grua amb pinça i transport a planta de compostatge (no més lluny de 20 km)

Num.	Text	Tipus	[C]	[D]	[E]	[F]	TOTAL	Fórmula
1			2,000				2,000	C#*D#*E#*F#

TOTAL AMIDAMENT **2,000**

NUM.	CODI	UA	DESCRIPCIÓ
4	PREQ1-QGVT	ha	Recollida i apilat de restes vegetals en actuacions al medi natural, procedents d' aclarides amb densitat baixa d'arbrat amb mitjans manuals i distància màxima dels punts de recollida al lloc d'apilat de 15 m

Num.	Text	Tipus	[C]	[D]	[E]	[F]	TOTAL	Fórmula
1			1,000				1,000	C#*D#*E#*F#

TOTAL AMIDAMENT **1,000**

NUM.	CODI	UA	DESCRIPCIÓ
5	P2R5-DT19	m3	Transport de residus a instal·lació autoritzada de gestió de residus, amb camió de 7 t i temps d'espera per a la càrrega a màquina, amb un recorregut de més de 5 i fins a 10 km

Num.	Text	Tipus	[C]	[D]	[E]	[F]	TOTAL	Fórmula
1			80,000	0,300			24,000	C#*D#*E#*F#

TOTAL AMIDAMENT **24,000**

NUM.	CODI	UA	DESCRIPCIÓ
6	P2RA-EU72	m3	Disposició controlada en centre de selecció i transferència de residus vegetals nets no perillosos amb una densitat 0,5 t/m3, procedents de poda o sega, amb codi 20 02 01 segons la Llista Europea de Residus

Num.	Text	Tipus	[C]	[D]	[E]	[F]	TOTAL	Fórmula
1			80,000	0,300			24,000	C#*D#*E#*F#

TOTAL AMIDAMENT **24,000**

Obra 01 PRESSUPOST FONTFIOL
 Capítol 02 MOVIMENTS DE TERRES I ENDERROCS

AMIDAMENTS

NUM.	CODI	UA	DESCRIPCIÓ						
1	P221H-EL6C	m3	Excavació en zona de desmunt, de terreny compacte, amb mitjans mecànics i càrrega sobre camió						
	Num.	Text	Tipus	[C]	[D]	[E]	[F]	TOTAL	Fórmula
	1			0,500	10,000	5,000	1,000	25,000	C#*D##*E##*F#
	2			0,500	10,000	5,000	0,600	15,000	C#*D##*E##*F#
	3			1,000	1,400	0,600	5,500	4,620	C#*D##*E##*F#
	4			1,000	0,600	0,600	7,000	2,520	C#*D##*E##*F#
TOTAL AMIDAMENT								47,140	
2	P221B-I3F8	m3	Excavació de rasa i pou de fins a 2 m de fondària, en terreny compacte (SPT 20-50), realitzada amb mitjans manuals i amb les terres deixades a la vora, en entorn urbà amb dificultat de mobilitat, en voreres <= 3 m d'amplària o calçada/plataforma única <= 7 m d'amplària, sense afectació per serveis o elements de mobiliari urbà, en actuacions de més de 2 m3						
	Num.	Text	Tipus	[C]	[D]	[E]	[F]	TOTAL	Fórmula
	1	traves		3,000	5,150	0,300	1,000	4,635	C#*D##*E##*F#
	2	sobretraves		3,000	5,150	1,000	0,300	4,635	C#*D##*E##*F#
	3	sobre volta		1,000	3,500	3,500	0,300	3,675	C#*D##*E##*F#
	4	sabates							
	5			1,000	1,400	0,600	0,600	0,504	C#*D##*E##*F#
	6			1,000	0,600	0,600	0,600	0,216	C#*D##*E##*F#
TOTAL AMIDAMENT								13,665	
3	P221B-EL70	m3	Excavació de rasa i pou de fins a 4 m de fondària, en terreny compacte (SPT 20-50), realitzada amb miniexcavadora de combustible i càrrega mecànica sobre camió						
	Num.	Text	Tipus	[C]	[D]	[E]	[F]	TOTAL	Fórmula
	1	mur							
	2			1,000	2,000	0,600	0,800	0,960	C#*D##*E##*F#
	3			1,000	0,600	0,600	0,800	0,288	C#*D##*E##*F#
	4			1,000	5,000	0,600	0,300	0,900	C#*D##*E##*F#
TOTAL AMIDAMENT								2,148	
4	P214C-AKVJ	m3	Desmuntatge de mur de paredat, amb mitjans manuals, neteja, aplec de material per a la seva reutilització i càrrega manual de runa sobre camió o contenidor						
	Num.	Text	Tipus	[C]	[D]	[E]	[F]	TOTAL	Fórmula
	1	pilar		1,000	0,800	0,800	2,000	1,280	C#*D##*E##*F#
	2	mur		1,000	3,550	4,000	0,500	7,100	C#*D##*E##*F#
TOTAL AMIDAMENT								8,380	
5	P127-HKBN	m2	Muntatge i desmuntatge de bastida tubular metàl·lica fixa en zones de difícil accés, formada per bastiments de 70 cm i alçària <= 200 cm, amb bases regulables, tubs travessers, tubs de travament, plataformes de treball d'amplària com a mínim de 60 cm, escales d'accés, baranes laterals, sòcols i xarxa de protecció de poliamida, col·locada a tota la cara exterior i amarradors cada 20 m2 de façana, inclosos tots els elements de senyalització normalitzats i el transport amb un recorregut total màxim de 20 km						
	Num.	Text	Tipus	[C]	[D]	[E]	[F]	TOTAL	Fórmula
	1	façana		1,000	5,000	6,500		32,500	C#*D##*E##*F#
TOTAL AMIDAMENT								32,500	

AMIDAMENTS

6	P121-EKJZ	m2	Amortització diària de bastida tubular metàl·lica fixa, formada per bastiments de 70 cm d'amplària i alçària <= 200 cm, amb bases regulables, tubs travessers, tubs de travament, plataformes de treball d'amplària com a mínim de 60 cm, escales d'accés, baranes laterals, sòcols i xarxa de protecció de poliamida col·locada a tota la cara exterior i amarradors cada 20 m2 de façana, inclosos tots els elements de senyalització normalitzats				
---	-----------	----	--	--	--	--	--

Num.	Text	Tipus	[C]	[D]	[E]	[F]	TOTAL	Fórmula
1	façana		1,000	5,200	7,000	40,000	1.456,000	C#*D#*E#*F#
TOTAL AMIDAMENT							1.456,000	

Obra	01	PRESSUPOST FONTFIOL
Capítol	03	ESTRUCTURA

NUM.	CODI	UA	DESCRIPCIÓ
1	P4G3-I4UD	m3	Paredat de gruix variable de pedra de recuperació carejada, d'una cara vista, col·locada amb morter de calç 1:4

Num.	Text	Tipus	[C]	[D]	[E]	[F]	TOTAL	Fórmula
1	mur		1,000	3,550	4,000	0,450	6,390	C#*D#*E#*F#
2	murs laterals							
3			1,000	1,400	0,600	5,500	4,620	C#*D#*E#*F#
4			1,000	0,500	0,600	6,500	1,950	C#*D#*E#*F#
5			1,000	5,000	0,600	0,800	2,400	C#*D#*E#*F#
6	pilar		1,000	0,800	0,800	2,000	1,280	C#*D#*E#*F#
TOTAL AMIDAMENT							16,640	

2	P4T1-61SB	m	Reparació de cantell de llosana de pedra amb repicat de la superfície deteriorada, extracció de sals i/o eflorescències de parament, aplicació de producte consolidant de silicat d'etil, col·locació de claus, i xarxa de filferro de llautó, acabat amb morter per a reconstrucció de pedra de dos components, reproducció de motllura perimetral original amb hidrofugat de parament				
---	-----------	---	---	--	--	--	--

Num.	Text	Tipus	[C]	[D]	[E]	[F]	TOTAL	Fórmula
1	font		1,000	0,600			0,600	C#*D#*E#*F#
TOTAL AMIDAMENT							0,600	

3	P4C1-4SK8	m2	Muntatge i desmuntatge d'apuntament de llosa o volta amb puntal metàl·lic i tauló				
---	-----------	----	---	--	--	--	--

Num.	Text	Tipus	[C]	[D]	[E]	[F]	TOTAL	Fórmula
1	volta		1,000	3,550	3,800		13,490	C#*D#*E#*F#
TOTAL AMIDAMENT							13,490	

4	P4S3-6RMO	m	Tirant amb acer en barres corrugades B500S de límit elàstic >= 500 N/mm2 de 20 mm de diàmetre, fixat a les plaques d'ancoratge i tesat				
---	-----------	---	--	--	--	--	--

Num.	Text	Tipus	[C]	[D]	[E]	[F]	TOTAL	Fórmula
1			2,000	5,000			10,000	C#*D#*E#*F#
TOTAL AMIDAMENT							10,000	

5	P4SB-10MOW	m2	Reforç de volta d'escala de maó de pla, amb malla electrosoldada de barres corrugades d'acer de 15x15 cm, de 5 mm B500T, i capa de compressió de 4 cm de gruix, de formigó per armar amb additiu hidròfug HA - 30 / F / 20 / XC1 amb una quantitat de ciment de 275 kg/m3 i relació aigua ciment <= 0.6, abocat amb bomba				
---	------------	----	---	--	--	--	--

Num.	Text	Tipus	[C]	[D]	[E]	[F]	TOTAL	Fórmula
1	volta		1,000	3,650	4,400		16,060	C#*D#*E#*F#

AMIDAMENTS

TOTAL AMIDAMENT 16,060

6 P352-MQ1J m3 Element de formigó per armar amb additiu hidròfug HA - 35 / B / 20 / XC4 + XS3 + XA2 amb una quantitat de ciment de 350 kg/m3 i relació aigua ciment =< 0.45 abocat amb bomba, armat amb 40 kg/m3 d'armadura AP500 S d'acer en barres corrugades

Num.	Text	Tipus	[C]	[D]	[E]	[F]	TOTAL	Fórmula
1			3,000	5,250	0,300	0,800	3,780	C#*D##*E##*F#
2			1,000	5,250	0,200	0,300	0,315	C#*D##*E##*F#
3			1,000	1,400	0,600	6,000	5,040	C#*D##*E##*F#
4			1,000	0,600	0,400	7,000	1,680	C#*D##*E##*F#
5			1,000	5,000	0,300	0,800	1,200	C#*D##*E##*F#

TOTAL AMIDAMENT 12,015

Obra 01 PRESSUPOST FONTFIOL
 Capítol 04 REVESTIMENTS

NUM.	CODI	UA	DESCRIPCIÓ
1	PAAP0002	ut	Obres addicionals e imprevistos a justificar

AMIDAMENT DIRECTE 0,000

2 P2142-4RMJ m2 Repicat d'arrebossat de morter de ciment, amb mitjans manuals i càrrega manual de runa sobre camió o contenidor

Num.	Text	Tipus	[C]	[D]	[E]	[F]	TOTAL	Fórmula
1	exterior		1,000	3,600	2,200		7,920	C#*D##*E##*F#
2	interior		2,000	3,600	2,200		15,840	C#*D##*E##*F#
3			2,000	3,900	2,200		17,160	C#*D##*E##*F#

TOTAL AMIDAMENT 40,920

3 P811-3FG9 m2 Arrebossat reglejat sobre parament vertical exterior, a més de 3,00 m d'alçària, amb morter mixt 1:2:10, remolinat

Num.	Text	Tipus	[C]	[D]	[E]	[F]	TOTAL	Fórmula
1	exterior		1,000	3,600	2,600		9,360	C#*D##*E##*F#
2	interior		2,000	3,600	2,200		15,840	C#*D##*E##*F#
3			2,000	3,900	2,200		17,160	C#*D##*E##*F#

TOTAL AMIDAMENT 42,360

4 P782-612T m2 Impermeabilització de parament horitzontal amb morter impermeabilitzant pel mètode de membrana elàstica, bicomponent, de base ciment amb una dotació de 3 kg/m2 aplicat en dues capes

Num.	Text	Tipus	[C]	[D]	[E]	[F]	TOTAL	Fórmula
1	vas		1,000	3,600	3,800		13,680	C#*D##*E##*F#

TOTAL AMIDAMENT 13,680

5 P782-612S m2 Impermeabilització de parament vertical amb morter impermeabilitzant pel mètode de membrana elàstica, bicomponent, de base ciment amb una dotació de 3 kg/m2 aplicat en dues capes

Num.	Text	Tipus	[C]	[D]	[E]	[F]	TOTAL	Fórmula
1			4,000	3,600	2,400		34,560	C#*D##*E##*F#

AMIDAMENTS

TOTAL AMIDAMENT 34,560

6 P2142-4RMV m2 Repicat de junt de morter en mur paredat, amb mitjans manuals i càrrega manual de runa sobre camió o contenidor

Num.	Text	Tipus	[C]	[D]	[E]	[F]	TOTAL	Fórmula
1	pilars		2,000	1,600	7,000		22,400	C#*D##*E##*F#
2	mur		1,000	3,600	4,500		16,200	C#*D##*E##*F#
3	interior		4,000	3,600	4,500		64,800	C#*D##*E##*F#
4	volta		1,000	3,600	3,900		14,040	C#*D##*E##*F#
5								C#*D##*E##*F#

TOTAL AMIDAMENT 117,440

7 P87C-HKUD m2 Rejuntat de junts de parament vertical de paredat, amb morter de calç 1:4 NHL 3,5 amb colorant, prèvi buidat i neteja del material dels junts

Num.	Text	Tipus	[C]	[D]	[E]	[F]	TOTAL	Fórmula
1	pilars		2,000	1,600	7,000		22,400	C#*D##*E##*F#
2	mur		1,000	3,600	6,500		23,400	C#*D##*E##*F#
3	interior		4,000	3,600	4,500		64,800	C#*D##*E##*F#
4	volta		1,000	3,600	3,900		14,040	C#*D##*E##*F#

TOTAL AMIDAMENT 124,640

8 K1A26300 u Jornada de treball restaurador/conservador i ajudant. inclòs Elaboració d'informe escrit i gràfic.

Num.	Text	Tipus	[C]	[D]	[E]	[F]	TOTAL	Fórmula
1			2,000				2,000	C#*D##*E##*F#

TOTAL AMIDAMENT 2,000

9 P214D-8DQ5 m3 Desmuntatge i posterior recol·locació de peça/carreu ornamental de pedra, fet per conservador- restaurador responsable de la intervenció, amb mitjans manuals, numeració, neteja i aplec del material per a la seva reutilització i càrrega manual de runa sobre camió o contenidor amb grau de dificultat alt

Num.	Text	Tipus	[C]	[D]	[E]	[F]	TOTAL	Fórmula
1	font		1,000	0,800	1,200	0,200	0,192	C#*D##*E##*F#
2			1,000	1,200	0,600	0,200	0,144	C#*D##*E##*F#
3			1,000	0,800	0,600	0,400	0,192	C#*D##*E##*F#
4			1,000	1,200	0,250	0,250	0,075	C#*D##*E##*F#

TOTAL AMIDAMENT 0,603

10 P874-HARX m2 Neteja de crostes superficials sobre element singular de pedra treballada amb formes escultòriques amb mitjans manuals, grau de dificultat mitjà, amb la intervenció del conservador-restaurador

Num.	Text	Tipus	[C]	[D]	[E]	[F]	TOTAL	Fórmula
1	font		1,000	0,800	1,200		0,960	C#*D##*E##*F#
2			1,000	2,600	0,200		0,520	C#*D##*E##*F#
3			2,000	1,200	0,600		1,440	C#*D##*E##*F#
4			1,000	1,800	0,200		0,360	C#*D##*E##*F#
5			1,000	0,800	0,600		0,480	C#*D##*E##*F#
6			2,000	0,200	0,600		0,240	C#*D##*E##*F#
7			2,000	1,200	0,250		0,600	C#*D##*E##*F#
8			2,000	0,250	0,250		0,125	C#*D##*E##*F#

AMIDAMENTS

TOTAL AMIDAMENT 4,725

11 P89H-HE8C m2 Pintat de parament vertical exterior de ciment, amb pintura al silicat amb acabat llis, i pigments, amb una capa d'imprimació fixadora i dues d'acabat

Num.	Text	Tipus	[C]	[D]	[E]	[F]	TOTAL	Fórmula
1	mur		1,000	3,600	2,600		9,360	C#*D#*E#*F#

TOTAL AMIDAMENT 9,360

Obra 01 PRESSUPOST FONTFIOL
 Capítol 05 INSTAL·LACIONS

NUM.	CODI	UA	DESCRIPCIÓ
1	P2211-M8GD	m	Excavació de rasa per a pas d'instal·lacions de 40 cm d'amplària i 60 cm de fondària, amb mitjans manuals i reblert i compactació amb terres seleccionades de la pròpia excavació, sense pedres amb mitjans mecànics, amb picó vibrant de combustible

Num.	Text	Tipus	[C]	[D]	[E]	[F]	TOTAL	Fórmula
1	desguas		1,000	50,000	0,400	0,600	12,000	C#*D#*E#*F#

TOTAL AMIDAMENT 12,000

2 PFB2-WT3T u Treballs de substitució d'instal·lació d'aigua amb tubs de polietilè de designació PE 100, diàmetres nominals DN 16-32, pressió nominal PN 16 (SDR 11), subministrat en rotlle, fabricació segons norma UNE-EN 12201-2, inclosa la part proporcional d'accessoris d'unió mitjançant soldadura socket (endoll), col·locat al fons de la rasa i interior de la font. Per a brocs existents, amb una vàlvula d'esfera de llautó, inclosos accessoris per a derivacions maniguets d'unió i peces especials per a connexió a xarxa general existent.

AMIDAMENT DIRECTE 1,000

3 PD1A-F11X u Treballs per a reparació de tubs de desguàs i connexió a sanejament de tub de PVC-U de paret massissa, àrea d'aplicació B segons norma UNE-EN 1329-1, classe de reacció al foc B-s1, d0 segons norma UNE-EN 13501-1. Incloses peces especials per a connexionament.

AMIDAMENT DIRECTE 1,000

4 PD36-61UB u Reparació de pericó amb arrencada de tapa, buidat, neteja i desembussament, repàs del lliscat del revestiment, col·locació de bastiment i tapa i càrrega manual de runa sobre camió o contenidor

Num.	Text	Tipus	[C]	[D]	[E]	[F]	TOTAL	Fórmula
1	embornals		3,000				3,000	C#*D#*E#*F#

TOTAL AMIDAMENT 3,000

5 PD50-MA5H u Bastiment i reixa de fosa dúctil, abatible i amb tanca, per a embornal, de 600x350x80 mm classe C250 segons norma UNE-EN 124 i 10 dm2 de superfície d'absorció col·locat amb morter, en entorn urbà amb dificultat de mobilitat, en voreres > 5 m d'amplària o calçada/plataforma única > 12 m d'amplària, sense afectació per serveis o elements de mobiliari urbà, en actuacions d'1 a 5 u

Num.	Text	Tipus	[C]	[D]	[E]	[F]	TOTAL	Fórmula
1	embornals		3,000				3,000	C#*D#*E#*F#

TOTAL AMIDAMENT 3,000

AMIDAMENTS

Obra 01 PRESSUPOST FONTFIOL
 Capítol 06 SEGURETAT I SALUT

NUM.	CODI	UA	DESCRIPCIÓ
1	XPA000SS	pa	Partida alçada a justificar per la Seguretat i Salut a l'obra

AMIDAMENT DIRECTE 1,000

Obra 01 PRESSUPOST FONTFIOL
 Capítol 07 GESTIÓ DE RESIDUS

NUM.	CODI	UA	DESCRIPCIÓ
1	P2R6-4I4K	m3	Càrrega amb mitjans mecànics i transport de residus inerts o no especials a instal·lació autoritzada de gestió de residus, amb camió per a transport de 7 t, amb un recorregut de més de 5 i fins a 10 km

Num.	Text	Tipus	[C]	[D]	[E]	[F]	TOTAL	Fórmula
1	enderrocs		1,000	8,280			8,280	C#*D##*E##*F#
2	terres		1,000	8,390			8,390	C#*D##*E##*F#

TOTAL AMIDAMENT 16,670

2 P2RA-EU6C m3 Disposició controlada en dipòsit autoritzat inclòs el cànon sobre la deposició controlada dels residus de la construcció, segons la LLEI 8/2008, de residus barrejats inerts amb una densitat 1 t/m3, procedents de construcció o demolició, amb codi 17 01 07 segons la Llista Europea de Residus

Num.	Text	Tipus	[C]	[D]	[E]	[F]	TOTAL	Fórmula
1	enderrocs		1,000	8,280			8,280	C#*D##*E##*F#
2	terres		1,000	8,390			8,390	C#*D##*E##*F#

TOTAL AMIDAMENT 16,670

PRESSUPOST

Obra 01 Pressupost FontFIOL
 Capítol 01 TREBALLS PREVIS

NUM. CODI	UA	DESCRIPCIÓ	PREL	AMIDAMENT	IMPORT
1	P1R2-6RJ7	m2			
		Esbrossada de plantes i herbes en interiors/exteriors, amb mitjans manuals, per a una alçària de brossa <= 150 cm i càrrega sobre camió o contenidor (P - 4)	1,65	80,000	132,00
2	P22D1-11IP	m2			
		Neteja i esbrossada del terreny realitzada amb mitjans manuals i càrrega manual sobre camió o contenidor, en entorn urbà amb dificultat de mobilitat, en voreres > 5 m d'amplària o calçada/plataforma única > 12 m d'amplària, sense afectació per serveis o elements de mobiliari urbà, en actuacions de més de 40 m2 (P - 14)	12,77	80,000	1.021,60
3	P21R0-92I8	u			
		Tallada controlada amb cistella mecànica, d'arbre de 6 a 10 m d'alçària de port mitjà, arrencant la soca, aplec de la brossa generada, càrrega sobre camió grua amb pinça i transport a planta de compostatge (no més lluny de 20 km) (P - 9)	209,74	2,000	419,48
4	PREQ1-QGVT	ha			
		Recollida i apilat de restes vegetals en actuacions al medi natural, procedents d'aclarides amb densitat baixa d'arbrat amb mitjans manuals i distància màxima dels punts de recollida al lloc d'apilat de 15 m (P - 36)	586,10	1,000	586,10
5	P2R5-DT19	m3			
		Transport de residus a instal·lació autoritzada de gestió de residus, amb camió de 7 t i temps d'espera per a la càrrega a màquina, amb un recorregut de més de 5 i fins a 10 km (P - 15)	7,80	24,000	187,20
6	P2RA-EU72	m3			
		Disposició controlada en centre de selecció i transferència de residus vegetals nets no perillosos amb una densitat 0,5 t/m3, procedents de poda o sega, amb codi 20 02 01 segons la Llista Europea de Residus (P - 18)	25,00	24,000	600,00
TOTAL	Capítol	01.01			2.946,38

Obra 01 Pressupost FontFIOL
 Capítol 02 MOVIMENTS DE TERRES I ENDERROCS

NUM. CODI	UA	DESCRIPCIÓ	PREL	AMIDAMENT	IMPORT
1	P221H-EL6C	m3			
		Excavació en zona de desmunt, de terreny compacte, amb mitjans mecànics i càrrega sobre camió (P - 12)	3,02	47,140	142,36
2	P221B-I3F8	m3			
		Excavació de rasa i pou de fins a 2 m de fondària, en terreny compacte (SPT 20-50), realitzada amb mitjans manuals i amb les terres deixades a la vora, en entorn urbà amb dificultat de mobilitat, en voreres <= 3 m d'amplària o calçada/plataforma única <= 7 m d'amplària, sense afectació per serveis o elements de mobiliari urbà, en actuacions de més de 2 m3 (P - 11)	184,70	13,665	2.523,93
3	P221B-EL7O	m3			
		Excavació de rasa i pou de fins a 4 m de fondària, en terreny compacte (SPT 20-50), realitzada amb minixcavadora de combustible i càrrega mecànica sobre camió (P - 10)	11,30	2,148	24,27
4	P214C-AKVJ	m3			
		Desmuntatge de mur de paredat, amb mitjans manuals, neteja, aplec de material per a la seva reutilització i càrrega manual de runa sobre camió o contenidor (P - 7)	130,21	8,380	1.091,16
5	P127-HKBN	m2			
		Muntatge i desmuntatge de bastida tubular metàl·lica fixa en zones de difícil accés, formada per bastiments de 70 cm i alçària <= 200 cm, amb bases regulables, tubs travessers, tubs de travament, plataformes de treball d'amplària com a mínim de 60 cm, escales d'accés, baranes laterals, sòcols i xarxa de protecció de poliamida, col·locada a tota la cara exterior i amarradors cada 20 m2 de façana, inclosos tots els elements de senyalització normalitzats i el transport amb un recorregut total màxim de 20 km (P - 3)	15,44	32,500	501,80
6	P121-EKJZ	m2			
		Amortització diària de bastida tubular metàl·lica fixa, formada per bastiments de 70 cm d'amplària i alçària <= 200 cm, amb bases	0,09	1.456,000	131,04

PRESSUPOST

regulables, tubs travessers, tubs de travament, plataformes de treball d'amplària com a mínim de 60 cm, escales d'accés, baranes laterals, sòcols i xarxa de protecció de poliamida col·locada a tota la cara exterior i amarradors cada 20 m2 de façana, inclosos tots els elements de senyalització normalitzats (P - 2)

TOTAL	Capítol	01.02	4.414,56
--------------	----------------	--------------	-----------------

Obra	01	Pressupost FontFIOL
Capítol	03	ESTRUCTURA

NUM. CODI	UA	DESCRIPCIÓ	PREL	AMIDAMENT	IMPORT	
1	P4G3-I4UD	m3	Paredat de gruix variable de pedra de recuperació carejada, d'una cara vista, col·locada amb morter de calç 1:4 (P - 21)	528,98	16,640	8.802,23
2	P4T1-61SB	m	Reparació de cantell de llosana de pedra amb repicat de la superfície deteriorada, extracció de sals i/o eflorescències de parament, aplicació de producte consolidant de silicat d'etil, col·locació de claus, i xarxa de filferro de llautó, acabat amb morter per a reconstrucció de pedra de dos components, reproducció de motllura perimetral original amb hidrofugat de parament (P - 24)	478,39	0,600	287,03
3	P4C1-4SK8	m2	Muntatge i desmuntatge d'apuntament de llosa o volta amb puntal metàl·lic i tauló (P - 20)	33,41	13,490	450,70
4	P4S3-6RMO	m	Tirant amb acer en barres corrugades B500S de límit elàstic ≥ 500 N/mm2 de 20 mm de diàmetre, fixat a les plaques d'ancoratge i tesat (P - 22)	14,22	10,000	142,20
5	P4SB-10MOW	m2	Reforç de volta d'escala de maó de pla, amb malla electrosoldada de barres corrugades d'acer de 15x15 cm, de 5 mm B500T, i capa de compressió de 4 cm de gruix, de formigó per armar amb additiu hidròfug HA - 30 / F / 20 / XC1 amb una quantitat de ciment de 275 kg/m3 i relació aigua ciment $\leq 0,6$, abocat amb bomba (P - 23)	30,27	16,060	486,14
6	P352-MQ1J	m3	Element de formigó per armar amb additiu hidròfug HA - 35 / B / 20 / XC4 + XS3 + XA2 amb una quantitat de ciment de 350 kg/m3 i relació aigua ciment $\leq 0,45$ abocat amb bomba, armat amb 40 kg/m3 d'armadura AP500 S d'acer en barres corrugades (P - 19)	260,27	12,015	3.127,14

TOTAL	Capítol	01.03	13.295,44
--------------	----------------	--------------	------------------

Obra	01	Pressupost FontFIOL
Capítol	04	REVESTIMENTS

NUM. CODI	UA	DESCRIPCIÓ	PREL	AMIDAMENT	IMPORT	
1	PAAP0002	ut	Obres addicionals e imprevistos a justificar (P - 31)	188,68	0,000	0,00
2	P2142-4RMJ	m2	Repicat d'arrebossat de morter de ciment, amb mitjans manuals i càrrega manual de runa sobre camió o contenidor (P - 5)	14,54	40,920	594,98
3	P811-3FG9	m2	Arrebossat reglejat sobre parament vertical exterior, a més de 3,00 m d'alçària, amb morter mixt 1:2:10, remolinat (P - 27)	31,46	42,360	1.332,65
4	P782-612T	m2	Impermeabilització de parament horitzontal amb morter impermeabilitzant pel mètode de membrana elàstica, bicomponent, de base ciment amb una dotació de 3 kg/m2 aplicat en dues capes (P - 26)	8,50	13,680	116,28
5	P782-612S	m2	Impermeabilització de parament vertical amb morter impermeabilitzant pel mètode de membrana elàstica, bicomponent, de base ciment amb una dotació de 3 kg/m2 aplicat en dues capes (P - 25)	10,52	34,560	363,57
6	P2142-4RMV	m2	Repicat de junt de morter en mur paredat, amb mitjans manuals i càrrega manual de runa sobre camió o contenidor (P - 6)	19,39	117,440	2.277,16
7	P87C-HKUD	m2	Rejuntat de junts de parament vertical de paredat, amb morter de calç 1:4 NHL 3,5 amb colorant, prèvi buidat i neteja del material dels junts (P - 29)	65,85	124,640	8.207,54

PRESSUPOST

Pàg.: 3

8	K1A26300	u	Jornada de treball restaurador/conservador i ajudant. inclòs Elaboració d'informe escrit i gràfic. (P - 1)	654,17	2,000	1.308,34
9	P214D-8DQ5	m3	Desmuntatge i posterior recol·locació de peça/carreu ornamental de pedra, fet per conservador- restaurador responsable de la intervenció, amb mitjans manuals, numeració, neteja i aplec del material per a la seva reutilització i càrrega manual de runa sobre camió o contenidor amb grau de dificultat alt (P - 8)	807,98	0,603	487,21
10	P874-HARX	m2	Neteja de crostes superficials sobre element singular de pedra treballada amb formes escultòriques amb mitjans manuals, grau de dificultat mitjà, amb la intervenció del conservador-restaurador (P - 28)	115,82	4,725	547,25
11	P89H-HE8C	m2	Pintat de parament vertical exterior de ciment, amb pintura al silicat amb acabat llis, i pigments, amb una capa d'imprimació fixadora i dues d'acabat (P - 30)	10,81	9,360	101,18

TOTAL	Capítol	01.04				15.336,16
--------------	----------------	--------------	--	--	--	------------------

Obra	01	Pressupost FontFIOL
Capítol	05	INSTAL·LACIONS

NUM. CODI	UA	DESCRIPCIÓ	PREL	AMIDAMENT	IMPORT	
1	P221I-M8GD	m	Excavació de rasa per a pas d'instal·lacions de 40 cm d'amplària i 60 cm de fondària, amb mitjans manuals i reblert i compactació amb terres seleccionades de la pròpia excavació, sense pedres amb mitjans mecànics, amb picó vibrant de combustible (P - 13)	54,70	12,000	656,40
2	PFB2-WT3T	u	Treballs de substitució d'instal·lació d'aigua amb tubs de polietilè de designació PE 100, diàmetres nominals DN 16-32, pressió nominal PN 16 (SDR 11), subministrat en rotlle, fabricació segons norma UNE-EN 12201-2, inclosa la part proporcional d'accessoris d'unió mitjançant soldadura socket (endoll), col·locat al fons de la rasa i interior de la font. Per a brocs existents, amb una vàlvula d'esfera de llautó, inclosos accessoris per a derivacions maniguets d'unió i peces especials per a connexió a xarxa general existent. (P - 35)	355,78	1,000	355,78
3	PD1A-F11X	u	Treballs per a reparació de tubs de desguàs i connexió a sanejament de tub de PVC-U de paret massissa, àrea d'aplicació B segons norma UNE-EN 1329-1, classe de reacció al foc B-s1, d0 segons norma UNE-EN 13501-1. Incloses peces especials per a connexionament. (P - 32)	408,77	1,000	408,77
4	PD36-61UB	u	Reparació de pericó amb arrencada de tapa, buidat, neteja i desembussament, repàs del lliscat del revestiment, col·locació de bastiment i tapa i càrrega manual de runa sobre camió o contenidor (P - 33)	95,42	3,000	286,26
5	PD50-MA5H	u	Bastiment i reixa de fosa dúctil, abatible i amb tanca, per a embornal, de 600x350x80 mm classe C250 segons norma UNE-EN 124 i 10 dm2 de superfície d'absorció col·locat amb morter, en entorn urbà amb dificultat de mobilitat, en voreres > 5 m d'amplària o calçada/plataforma única > 12 m d'amplària, sense afectació per serveis o elements de mobiliari urbà, en actuacions d'1 a 5 u (P - 34)	86,13	3,000	258,39

TOTAL	Capítol	01.05				1.965,60
--------------	----------------	--------------	--	--	--	-----------------

Obra	01	Pressupost FontFIOL
Capítol	06	SEGURETAT I SALUT

NUM. CODI	UA	DESCRIPCIÓ	PREL	AMIDAMENT	IMPORT	
1	XPA000SS	pa	Partida alçada a justificar per la Seguretat i Salut a l'obra (P - 0)	900,00	1,000	900,00

PRESSUPOST

NUM. CODI	UA	DESCRIPCIÓ	PREL	AMIDAMENT	IMPORT	
TOTAL Capítol		01.06			900,00	
Obra	01	Pressupost FontFIOL				
Capítol	07	GESTIÓ DE RESIDUS				
1	P2R6-4I4K	m3	Càrrega amb mitjans mecànics i transport de residus inerts o no especials a instal·lació autoritzada de gestió de residus, amb camió per a transport de 7 t, amb un recorregut de més de 5 i fins a 10 km (P - 16)	8,61	16,670	143,53
2	P2RA-EU6C	m3	Disposició controlada en dipòsit autoritzat inclòs el cànon sobre la deposició controlada dels residus de la construcció, segons la LLEI 8/2008, de residus barrejats inerts amb una densitat 1 t/m3, procedents de construcció o demolició, amb codi 17 01 07 segons la Llista Europea de Residus (P - 17)	23,00	16,670	383,41
TOTAL Capítol		01.07			526,94	

RESUM DE PRESSUPOST

NIVELL 2 : Capítol			Import
Capítol	01.01	TREBALLS PREVIS	2.946,38
Capítol	01.02	MOVIMENTS DE TERRES I ENDERROCS	4.414,56
Capítol	01.03	ESTRUCTURA	13.295,44
Capítol	01.04	REVESTIMENTS	15.336,16
Capítol	01.05	INSTAL·LACIONS	1.965,60
Capítol	01.06	SEGURETAT I SALUT	900,00
Capítol	01.07	GESTIÓ DE RESIDUS	526,94
Obra	01	Pressupost FontFIOL	39.385,08
			39.385,08
NIVELL 1 : Obra			Import
Obra	01	Pressupost FontFIOL	39.385,08
			39.385,08

PRESSUPOST D'EXECUCIÓ PER CONTRACTE

Pàg. 1

PRESSUPOST D'EXECUCIÓ MATERIAL.....	39.385,08
6 % benefici industrial SOBRE 39.385,08.....	2.363,10
13 % despeses generals SOBRE 39.385,08.....	5.120,06
Subtotal	46.868,24
21 % IVA SOBRE 46.868,24.....	9.842,33
TOTAL PRESSUPOST PER CONTRACTE	€ 56.710,57

Aquest pressupost d'execució per contracte puja a

(CINQUANTA-SIS MIL SET-CENTS DEU EUROS AMB CINQUANTA-SET CÈNTIMS)
