

PLEC DE PRESCRIPCIONS TÈCNiques PARTICULARS PER A LA CONTRACTACIÓ MENOR DE LES OBRES DE MUNTATGE D'UNA PISTA MULTIESPORTIVA A LA PINEDA.

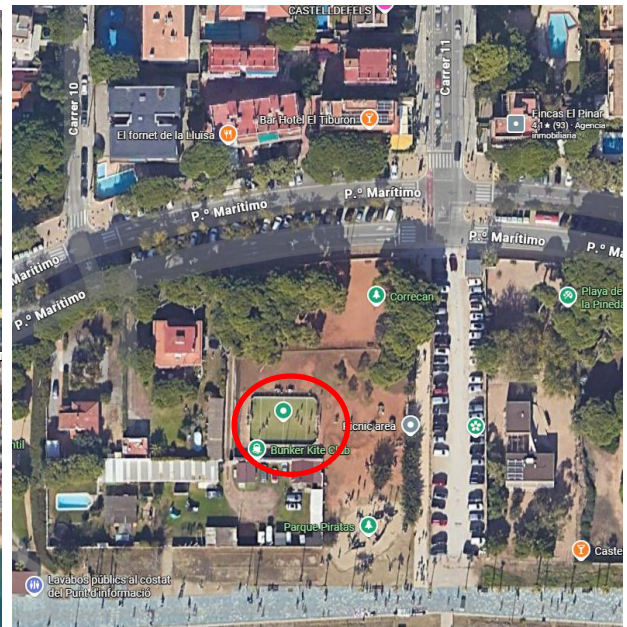
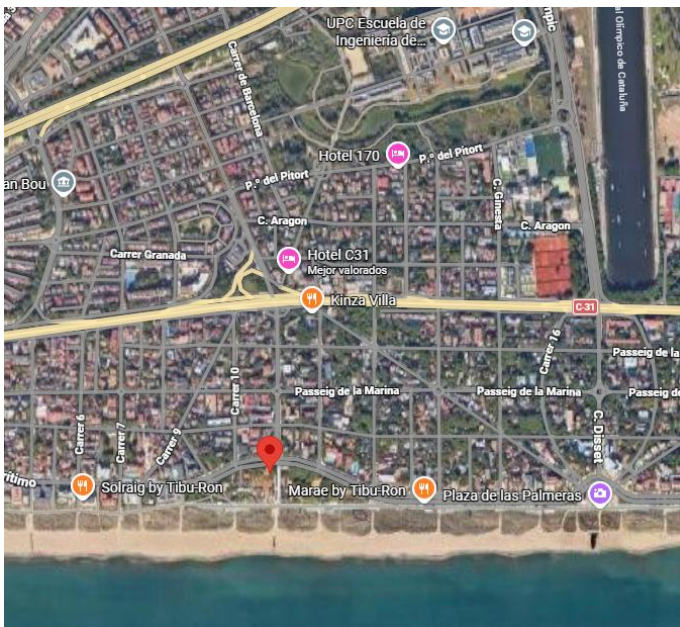
1. OBJECTE I ABAST

L'objecte del present plec de prescripcions tècniques particulars és el subministrament i muntatge d'una pista multiesportiva de 20x14 m per a la pràctica de futbol i bàsquet, al Passeig Marítim 145 (final del carrer 11).

En l'actualitat en aquest emplaçament existeix una pista multiesportiva, la qual degut al ús i pas del temps ha esgotat la seva vida útil.

2. EMPLAÇAMENT

PASSEIG MARITIM 145 (FINAL CARRER 11)



3. JUSTIFICACIÓ DEL PROCEDIMENT DE CONTRACTACIÓ

En aplicació de l'article 118 de la Ley 9/2017 de Contratos del Sector Público, el contracte és menor en funció de la quantia d'aquest al ser un import inferior a 40.000,00 € IVA, no inclòs.

4. DESCRIPCIÓ DE LES ACTUACIONS

4.1 Treballs previs

Inicialment, es procedirà a la delimitació provisional de la zona d'obres i s'adoptaran totes les mesures necessàries per garantir la seguretat de l'àmbit d'actuació i de les persones usuàries de l'entorn. Aquesta delimitació es realitzarà mitjançant tanca mòbil tipus traslladable, amb bases prefabricades de formigó per al seu correcte suport i estabilitat.

Posteriorment, es procedirà al desmuntatge de la pista poliesportiva existent, incloent l'estructura metàl·lica, porteries, cistelles i la retirada de la gespa artificial actual. Les dimensions aproximades de la pista existent són de 20 x 14 m.

L'empresa adjudicatària serà responsable de la retirada, càrrega, transport i correcta gestió de tots els residus generats durant els treballs de desmuntatge i execució, d'acord amb la normativa vigent en matèria de residus. Així mateix, haurà d'assumir tots els costos derivats de la seva gestió, incloent transport, tractament, valorització o dipòsit controlat, segons correspongui.

L'Ajuntament podrà requerir en qualsevol moment la documentació acreditativa de la correcta gestió dels residus generats, incloent justificants de lliurament a gestor autoritzat.





4.2 Característiques de la pista multiesportiva. Actuacions a realitzar.

La pista multiesportiva tindrà unes dimensions aproximades de 20 x 14 m.

L'estructura serà metàl·lica, formada per perfils verticals i horitzontals d'acer, amb tancament tipus Tramex. L'estructura anirà galvanitzada en calent i lacada al forn, de color verd o del color que determini la propietat. L'alçada mínima de la tanca als laterals serà d'1 m i l'alçada màxima als fons serà de 3 m.

Atesa la proximitat de la instal·lació al mar i l'exposició a un ambient d'elevada corrosivitat, tota l'estructura metàl·lica haurà de disposar d'un sistema de protecció anticorrosiva adequat per a classificació ambiental C5-M (ambient marí d'alta corrosivitat), mitjançant sistema dúplex format per galvanitzat en calent i posterior acabat lacat al forn. La cargoleria serà d'acer inoxidable A4 o equivalent per a ambient marí.

El sistema de protecció anticorrosiva haurà de complir amb el que estableixen les normes UNE-EN ISO 1461, UNE-EN ISO 14713 i UNE-EN ISO 12944.

Els gruixos del recobriments galvanitzats hauran de ser els corresponents a la tipologia i gruix dels elements d'acer emprats, garantint en tot cas la durabilitat i protecció anticorrosiva de la instal·lació en ambient exterior marítim.

Aquest tractament haurà d'incloure perfils, unions, soldadures, platines, cargols, ancoratges i qualsevol zona mecanitzada, perforada o de tall.

Abans de la recepció de la instal·lació, l'empresa adjudicatària haurà d'aportar la documentació acreditativa dels materials i sistemes instal·lats, incloent com a mínim:

- Certificat del galvanitzat en calent.
- Documentació acreditativa de l'adequació del sistema de protecció anticorrosiva per a



classificació ambiental C5-M.

- Fitxes tècniques del sistema de lacat o pintura protectora.
- Documentació acreditativa del tractament aplicat a soldadures, unions, mecanitzats i zones de tall.
- Fitxa tècnica de la gespa artificial instal·lada, amb indicació de les seves característiques tècniques, composició, DTEX, alçada de fil i densitat de puntades.

L'Ajuntament podrà requerir assajos, certificats o documentació complementària emesa per laboratori o entitat acreditada, sense que això comporti cap cost addicional.

La subjecció de l'estructura a la solera de formigó es realitzarà mitjançant platines i ancoratges metàl·lics adequats a les característiques de la instal·lació i als esforços previstos d'ús, garantint en tot cas la resistència, estabilitat i seguretat del conjunt.

Els elements de fixació hauran de ser compatibles amb l'ambient exterior marí i disposar del mateix nivell de protecció anticorrosiva que la resta de l'estructura.

L'empresa adjudicatària haurà d'aportar justificació tècnica del sistema d'ancoratge emprat, incloent característiques de les platines, ancoratges i sistema de fixació.

Tots els cargols de l'estructura hauran d'estar protegits amb taps de plàstic i s'hauran d'instal·lar cargols cecs per evitar manipulacions indegudes.

L'accés a la pista es realitzarà pels laterals de les porteries. Aquests accessos hauran de quedar oberts i condicionats per permetre l'entrada de persones amb mobilitat reduïda, garantint en tot cas un pas lliure mínim de 80 cm.

La pista disposarà de porteries antivandàliques de 3 x 2 m als fons, així com de cistelles de bàquet antivandàliques instal·lades sobre les porteries, amb tauler d'1 x 1,2 m, aro i xarxes antivandàliques.

El paviment esportiu serà de gespa artificial de color verd, amb una alçada de fil mínima de 12 mm, una densitat mínima de 35.000 puntades per m² i un pes mínim de fibra de 850 g/m², apta per a ús intensiu en pistes multiesportives exteriors. La fibra podrà ser de polietilè (PE), polipropilè (PP) o una combinació d'ambdós materials, sempre que acrediti prestacions iguals o superiors quant a resistència, durabilitat i comportament esportiu.

La pista haurà d'estar certificada d'acord amb la norma UNE-EN 15312. Un cop finalitzat el muntatge l'empresa adjudicatària haurà d'acreditar-ne el compliment mitjançant certificat emès per una entitat acreditada. Aquesta certificació no podrà suposar cap cost addicional per a l'Ajuntament, i el pagament de l'import d'adjudicació quedarà condicionat a l'obtenció del certificat amb resultat favorable.

Un cop finalitzats els treballs, l'empresa adjudicatària haurà de deixar la zona d'actuació completament neta, lliure de residus, runes, materials sobrants, eines, maquinària o qualsevol altre element derivat de l'execució dels treballs, en correctes condicions d'ús i seguretat.

5. PRESSUPOST DE LICITACIÓ

L'import màxim de licitació per pista serà de:

IMPORT BASE	IVA 21 %	IMPORT TOTAL
39.990,00 euros	8.397,90 euros	48.387,90 euros

Aquest import inclou la totalitat dels costos necessaris per a la correcta execució de l'actuació, incloent, entre d'altres, el transport, tancament d'obra, mitjans auxiliars, equips electrògens en cas necessari, treballs previs, desmuntatges, retirada i gestió de residus, condicionament de la solera existent, subministrament de materials, muntatge, legalitzacions, certificacions, assajos, mesures de protecció i qualsevol altre cost derivat de l'execució dels treballs. Inclou certificat de compliment de norma UNE-EN 15312, emès per una entitat acreditada.

L'empresa adjudicatària assumirà íntegrament tots els costos derivats de la prevenció de riscos laborals, seguretat i salut, proteccions col·lectives, senyalització, delimitació de la zona d'obres i qualsevol altra mesura necessària per garantir la seguretat dels treballs i de les persones usuàries de l'entorn.

Atès que es tracta d'un equipament esportiu exterior, obert a la ciutadania i d'accés lliure, els licitadors podran visitar prèviament a la presentació de l'oferta la zona d'actuació, amb la finalitat de comprovar l'estat actual de la instal·lació, les condicions de l'emplaçament i l'abast de les actuacions a executar.

A tots els efectes, s'entendrà que les ofertes presentades inclouen la totalitat de les actuacions necessàries per a la correcta execució del contracte, i que els preus consignats són suficients i indiscutibles, sense que el contractista pugui al·legar posteriorment desconeixement de l'estat actual de la instal·lació, de les condicions de l'emplaçament o de les actuacions necessàries per a l'execució dels treballs.

6. VARIANTS

La pista subministrada haurà de correspondre a un model únic i homogeni en tots els seus elements constructius, funcionals i estètics.

La solució proposada haurà de complir, com a mínim, les característiques tècniques i prestacions definides en el present document, no admetent-se solucions de qualitat inferior ni reduccions de les prestacions exigides.

7. PRESENTACIÓ DE L'OFERTA

S'haurà de presentar la següent documentació:

- Oferta econòmica corresponent al conjunt de l'actuació, amb indicació de l'import sense IVA, IVA aplicable i import total IVA inclòs.
- Fitxa tècnica de la pista proposada, incloent fotografies, plànols, detalls constructius i descripció tècnica dels diferents elements que la componen, inclosa la gespa artificial, amb la finalitat de verificar el compliment de les especificacions mínimes requerides.
- Declaració responsable segons model adjunt.

8. REVISIÓ DE PREUS

En el present contracte no procedirà la revisió de preus, de conformitat amb l'establert a l'article 103 de LCSP.

9. CRITERIS D'ADJUDICACIÓ

En compliment del LCSP, s'estableixen únicament criteris d'avaluació de forma automàtica, que han de servir de base per a l'adjudicació del procediment:

Criteris d'adjudicació avaluables de forma automàtica:

El menor preu sense variació de les qualitats i especificacions tècniques descrites. La puntuació màxima possible serà de 100 punts.

Es puntuarà amb la màxima puntuació el licitador que presenti l'oferta econòmica més baixa. La resta d'ofertes es puntuaran proporcionalment d'acord amb la fórmula següent:

$$P = 100 \times \frac{O_{\min}}{O_i}$$

On:

- P = puntuació obtinguda.
- O_{\min} = oferta econòmica més baixa admesa.
- O_i = oferta econòmica del licitador a valorar.

Quedaran excloses les ofertes que superin el pressupost màxim de licitació establert.

10. TERMINI D'EXECUCIÓ

El muntatge de la pista haurà de començar en un termini màxim de 7 setmanes des de l'adjudicació del contracte.

Els treballs s'hauran d'iniciar prèvia autorització del coordinador de seguretat i salut, del servei de prevenció de riscos laborals i/o prèvia autorització dels serveis tècnics municipals (STM), i s'haurà de garantir la compatibilitat amb les activitats que es desenvolupen a l'equipament esportiu.

El termini màxim d'execució dels treballs, una vegada iniciades les obres, serà d'un mes.

Una vegada iniciada l'obra, excepte per causa de força major degudament justificada, no es podrà aturar aquesta, havent-se d'executar els treballs de manera continuada, en dies consecutius o d'acord amb el calendari establert amb els STM.

11. EQUIP, MAQUINÀRIA I MATERIALS

L'empresa adjudicatària aportarà tots els equips, maquinària, eines, mitjans auxiliars i materials necessaris per al correcte desenvolupament dels treballs descrits en el present plec.

Així mateix, serà l'única responsable de la custòdia, conservació, manteniment i seguretat dels equips, maquinària i materials aportats durant l'execució dels treballs, així com dels possibles danys, robatoris o deterioraments que aquests puguin patir.

L'Ajuntament no assumirà cap responsabilitat derivada de la pèrdua, robatori, vandalisme o deteriorament dels equips, materials o eines propietat de l'empresa adjudicatària o de tercers vinculats a aquesta.

12. TREBALLS DEFECTUOSOS

Si l'obra no està subjecta estrictament al projecte i plecs, o encara fent-ho, els materials no són de la qualitat requerida, es detecten vicis o defectes en la instal·lació o es tenen raons fonamentades per creure que existeixen vicis ocults en l'obra executada, el/la contractista haurà de demolir-la i refer-la fins a deixar-la a completa satisfacció de la direcció facultativa i/o els STM.

Les despeses d'aquestes operacions seran a càrrec del o de la contractista.

Si direcció facultativa i/o els STM estimen que les unitats d'obra defectuoses són admissibles, podran ser acceptades, amb la consegüent rebaixa de preus, que serà determinada per la direcció facultativa i aprovada pels STM.

13. DEMORA I PENALITATS

1. El contractista està obligat a complir el contracte dins el termini total fixat per a la seva realització, així com els terminis parcials que, si escau, s'estableixin durant l'execució dels treballs.
2. La constitució en mora de l'empresa contractista no requerirà intimidació prèvia per part de l'Administració.
3. Quan el contractista, per causes que li siguin imputables, incorri en demora respecte al compliment dels terminis establerts, l'Administració podrà optar indistintament per la imposició de penalitats o per la resolució del contracte, d'acord amb el que estableix la legislació vigent en matèria de contractació pública.
4. En tot cas, seran d'aplicació les penalitats previstes a la Llei 9/2017, de Contractes del Sector Públic, així com qualsevol altra responsabilitat derivada de l'incompliment contractual.
5. Sens perjudici de l'anterior, l'Ajuntament podrà imposar una penalitat de 150,00 euros per dia natural de demora imputable al contractista.
6. En la tramitació de l'expedient es donarà audiència a l'empresa contractista perquè pugui formular les al·legacions que consideri oportunes en el termini de cinc dies hàbils.



7. Si el retard és produït per causes no imputables al contractista i aquest ofereix complir els seus compromisos mitjançant una ampliació del termini inicial d'execució, l'òrgan de contractació podrà concedir l'ampliació corresponent, prèvia emissió de l'informe tècnic pertinent.

14. RESOLUCIÓ DEL CONTRACTE

El present contracte podrà ser resolt per les següents causes:

- a) La demora en l'inici dels treballs en un termini superior a 10 dies respecte al termini establert, per causes imputables a l'empresa
- b) L'incompliment de les obligacions derivades de la normativa sobre prevenció de riscos laborals
- c) L'incompliment de les condicions i obligacions essencials del contracte
- d) La prohibició sobrevinguda de contractar per part del / de la contractista

15. PREVENCIÓ DE RISCOS LABORALS

Abans de l'inici dels treballs objecte del contracte, l'empresa adjudicatària haurà d'obtenir el vistiplau en matèria de prevenció de riscos laborals i, en concret, en Coordinació d'Activitats Empresarials, havent de presentar tota aquella documentació que li sigui requerida pel coordinador de seguretat i salut i Servei de Prevenció propi i/o extern de l'Ajuntament de Castelldefels.

Tota la documentació o requeriments exigits no suposaran cap càrrec a l'Ajuntament de Castelldefels i aniran a càrrec de l'adjudicatari.

El Cap d'UB d'Instal·lacions Esportives

Angel David Muñoz Muñoz