



Ajuntament d'Òdena

Plaça Major, 2
08711 Òdena
Tel.93 801 74 34
Fax 93 706 29 85
www.odena.cat
odena@odena.cat

**PLECS DE CLÀUSULES ADMINISTRATIVES I TÈCNIQUES PARTICULARS PER A
L'ATORGAMENT MITJANÇANT CONCURS, DE LA CONCESSIÓ DEMANIAL PER
A L'ÚS I EXPLOTACIÓ DEL SERVEI DE BAR DEL PAVELLÓ MUNICIPAL
"MESTRE VILA VELL" D'ÒDENA**

Exp.: C1742026105 – 285/2026

FORMA D'ADJUDICACIÓ: CONCURS

PROCEDIMENT: OBERT

TRAMITACIÓ: ORDINÀRIA





ÍNDEX

CLÀUSULES ADMINISTRATIVES PARTICULARS

CLÀUSULA 1. DISPOSICIONS GENERAL

S

1.1 Objecte del contracte i descripció dels béns.....	5
1.2. Naturalesa jurídica, qualificació i codificació CPV.....	5
1.3 Necessitat i idoneïtat de la concessió.....	6
1.4. Objectius del servei.....	6
CLÀUSULA 2. DURADA DEL CONTRACTE I TERMINIS.....	6
CLÀUSULA 3. RÈGIM ECONÒMIC DE LA CONCESSIÓ.....	7
3.1. Pressupost base de licitació, cànon mínim mensual i òrgan competent per a l'adjudicació.....	7
3.2 Revisió de preus.....	8
CLÀUSULA 4. CAPACITAT I REQUISITS PER A LICITAR.....	8
4.1. Condicions d'aptitud i capacitat d'obrar.....	8
4.2. Unions Temporals d'Empreses (UTE).....	9
4.3 Solvència econòmica i financera.....	9
4.4 Solvència professional o tècnica:.....	9
4.5 Adscripció de mitjans materials i personals:.....	9
CLÀUSULA 5. DOCUMENTACIÓ A PRESENTAR, FORMA I CONTINGUT DE LES PROPOSICIONS.....	10
5.1. Forma, lloc i termini de presentació de les ofertes.....	10
5.2. Sobre Digital i gestió de Paraules Clau.....	10
5.3. Regles generals de les proposicions.....	11
5.4. Contingut dels Sobres Digitals.....	11
CLÀUSULA 6. SELECCIÓ DE L'ADJUDICATARI I CRITERIS DE VALORACIÓ.....	13
6.1. Mesa de contractació.....	13
6.2 Funcionament de la Mesa.....	13
6.3 Criteris d'adjudicació.....	13
6.4 Obertura de sobres i valoració.....	15
6. 5 Criteris socials de desempat.....	15
6.6 Classificació, proposta d'adjudicació i requeriment formal.....	16
CLÀUSULA 7. GARANTIES REQUERIDES.....	18
7.1 Garantia provisional.....	18
7.2 Garantia definitiva.....	18
7.3 Devolució i cancel·lació de la garantia.....	18
CLÀUSULA 8. FORMALITZACIÓ DEL CONTRACTE.....	19





Ajuntament d'Òdena

Plaça Major, 2
08711 Òdena
Tel.93 801 74 34
Fax 93 706 29 85
www.odena.cat
odena@odena.cat

8.1 Formalització i perfecció del contracte.....	19
8.2. Incompliment del termini de formalització.....	19
8.3. Requisits addicionals per a UTE i publicitat.....	19
CLÀUSULA 9. DRETS I OBLIGACIONS DE LES PARTS.....	19
9.1 Deures i facultats del concessionari.....	19
9.2 Drets del concessionari.....	21
9.3 Potestats, drets i obligacions de l'Ajuntament.....	21
9.4 Confidencialitat de la informació.....	22
CLÀUSULA 10. CESSIÓ MODIFICACIÓ I SUSPENSÍO DEL CONTRACTE.....	22
10.1 Cessió i subcontractació del servei.....	22
10.2 Modificació del contracte de concessió.....	22
10.3. Suspensió del contracte.....	23
CLÀUSULA 11. REGIM DE PENALITZACIONS I INFRACCIONS.....	23
CLÀUSULA 12. EXTINCIÓ I REVERSIÓ DE LA CONCESSIÓ.....	24
12.1 Causes de resolució i extinció del contracte.....	24
12.2 Efectes de l'extinció i el rescat.....	25
12.3 Reversió de la concessió.....	25
12.4 Règim de transició i estat de conservació.....	25
12.5 Desallotjament i llançament administratiu.....	26
CLÀUSULA13. JURISDICCÍO COMPETENT.....	26

PLEC PRESCRIPCIONS TÈNIQUES

ESPECIALITATS DEL CONTRACTE DE CONCESSIÓ.....	26
1 Mobiliari i subministraments.....	26
2 Horaris de prestació efectiva del servei bar.....	26
3 Mesures mediambientals a seguir.....	27
4 Assegurances i responsabilitats.....	27
5 Relació amb els / les usuaris/àries.....	28
6 Inspecció.....	28

ANNEXOS

Annex 1. Superfície objecte de l'adjudicació.....	29
Annex 2. Inventari de la maquinària existent.....	30
Annex 3. DEUC - DEclaració responsable (SOBRE A).....	33
Annex 4: Model de declaració constitució unió temporal d'empreses (UTE).....	35
Annex 5: Model de proposició relativa als criteris avaluable de forma automàtica.....	36





Annex 6: Plantilla criteris avaluables amb judicis de valor.....	37
Annex 7.- Regles especials respecte del personal de l'empresa contractista.....	37
Annex 8. Informació bàsica sobre protecció de dades de caràcter personal dels licitadors.....	38
Annex 9 Informe valoració immoble bar de l'arquitecte municipal.....	39





CLÀUSULA 1. DISPOSICIONS GENERALS

1.1 Objecte del contracte i descripció dels béns

L'objecte del present plec és la regulació de la concessió demanial per a la gestió i explotació del servei bar a situat en el pavelló poliesportiu municipal "Mestre Vila Vell" d'Òdena, ubicat a la Plaça Mestre Vila Vell d'aquest municipi.

La concessió demanial recau sobre el següent bé immoble de titularitat municipal:

Descripció: Bé immoble situat dins del recinte del Pavelló Municipal Mestre Vila Vell d'Òdena format per:

- **Zona de bar de 49,22 m² lliures d'accés independent des del carrer.**
- **Zona de cuina de 16,50 m².**
- **Zona de magatzem de 2,75 m².**
- **Zona de terrassa exterior de 22,50 m² segons plànols.**

Els serveis higiènics (lavabos) tindran caràcter comú per als usuaris del servei de bar i del Pavelló Municipal. L'àmbit estricte de la concessió queda limitat a l'espai físic descrit en l'esmentat **Annex 1**.

L'inventari dels béns mobles objecte de la concessió són els indicats en l'**Annex 2**.

El valor del bé immoble objecte de concessió equival a 61.871,56 euros d'acord amb l'informe emès per l'Arquitecta municipal que s'incorpora com a **Annex 9**.

1.2. Naturalesa jurídica, qualificació i codificació CPV

Es tracta d'un contracte de naturalesa patrimonial i, concretament, una concessió administrativa d'ús privatiu del domini públic d'acord amb el que disposa l'article 93 de la Llei 33/2003, de 3 de novembre, del Patrimoni de les Administracions Públiques, l'article 79 de la Llei 7/1985, de 2 d'abril, reguladora de les bases de règim local i els articles 59 i 61 del Reglament de Patrimoni dels Ens Locals.

La utilització i aprofitament dels béns de domini públic es troba regulada a les següents normes:

- Articles 217, 218 i 221 del Reial Decret Legislatiu 2/2003, de 28 d'abril, pel qual s'aprova el Text Refós de la Llei Municipal i de Règim Local de Catalunya (en endavant, TRLMC).
- Capítol I del Títol IV de la Llei 33/2003, de 3 de novembre, del Patrimoni de les Administracions Públiques, en aquells preceptes que tinguin caràcter bàsic, d'acord amb la Disposició Final 3a de la mateixa Llei.
- Capítol I del Títol III del Decret 336/1988, de 17 d'octubre, pel qual s'aprova el Reglament de Patrimoni dels Ens Locals (en endavant, RPEL).





L'article 218.4 del TRLMRLC i l'article 59 del Reglament de Patrimoni dels ens locals, determinen que l'ús privatiu d'un bé de domini públic que comporta una transformació o modificació d'aquest, resta subjecte a concessió administrativa.

Pel que fa al procediment d'adjudicació s'utilitzarà allò disposat a la Llei 33/2003, de 3 de novembre, del Patrimoni de les Administracions Públiques amb les especialitats de la Llei 9/2017, de contractes del sector públic.

El desconeixement de les clàusules del contracte en qualsevol dels seus termes, dels altres documents contractuals que en formen part i també de les instruccions o altres normes que resultin d'aplicació en l'execució del contracte, no eximeix a l'adjudicatari de l'obligació de complir-les.

La concessió s'atorga deixant estalvi el dret de propietat, sens perjudici de tercers i a risc del concessionari, en els termes de l'article 61 del RPEL.

Atès que la gestió dels esmentats serveis mitjançant el sistema de concessió demanial no comporta a l'Ajuntament d'Òdena cap obligació de caràcter pecuniari envers el concessionari, l'Ajuntament no està obligat a tindre consignació pressupostària dins del pressupost municipal per a fer efectiva l'esmentada concessió.

L'Adjudicatari gestionarà els serveis d'aquest contracte pel seu compte i risc i al seu propi benefici.

L'Ajuntament no assegurarà a l'adjudicatari una recaptació mínima ni tampoc li atorgarà cap tipus de subvenció al concessionari.

La codificació corresponent al Vocabulari Comú de Contractes Públics (CPV) és la següent:

- **55410000-7:** Serveis de gestió de bars.
- **55300000-3:** Serveis de restaurant i subministrament de menjars.

1.3 Necessitat i idoneïtat de la concessió

Les necessitats administratives a satisfer, la idoneïtat de l'objecte del contracte i la justificació del procediment i dels criteris d'adjudicació, dels criteris d'adjudicació i la resta de requeriments estan acreditats en l'expedient.

1.4. Objectius del servei

Els seus principals objectius són:

- Prestar el servei de bar durant els entrenaments i competicions del pavelló.
- Ampliar el servei de bar en horaris en que el pavelló no està en funcionament.
- Realitzar activitats que dinamitzin i permetin un millor aprofitament de la zona esportiva.
- Mantenir en perfecte estat de funcionament, neteja i conservació les instal·lacions.

CLÀUSULA 2. DURADA DEL CONTRACTE I TERMINIS

La durada de la concessió demanial es fixa en 2 anys –sense perjudici de l'operativa possible de dues pròrrogues anuals (1 + 1), sense que en cap cas el total de temps de vigència de la concessió pugui superar el 4 anys (2+1+1).





Ajuntament d'Òdena

Plaça Major, 2
08711 Òdena
Tel.93 801 74 34
Fax 93 706 29 85
www.odena.cat
odena@odena.cat

La pròrroga haurà de ser notificada de forma expressa i serà obligatòria per al concessionari sempre i quan se li hagi comunicat 2 mesos abans de la finalització del termini contractual i de cadascuna de les pròrrogues.

La pròrroga serà obligatòria per al contractista amb el preavís almenys amb dos mesos d'antelació.

El fet de no prorrogar el contracte no generarà cap dret d'indemnització pel contractista.

Termini d'inici de l'activitat i posada en marxa del servei

L'inici de l'activitat es realitzarà dins el termini màxim de 15 dies a partir de la data de formalització del contracte.

A l'inici de la concessió és lliurarà acta en la que s'hi farà constar l'estat del bar i l'inventari de mobiliari i altres utensilis que es lliuren a l'adjudicatari.

Al finalitzar la concessió es lliurarà acta de recepció del bar en la que es farà constar l'estat en el que es retorna així com l'inventari del mobiliari i d'altres utensilis que formen part integrant d'aquest. En cas que es trobin en mal estat, sempre que no sigui degut al transcurs del temps i el seu ús normal, es farà constar en l'acta i el seu valor serà descomptat de la garantia.

CLÀUSULA 3. RÈGIM ECONÒMIC DE LA CONCESSIÓ

3.1. Pressupost base de licitació, cànon mínim mensual i òrgan competent per a l'adjudicació.

- **Pressupost base de licitació i Ingressos Estimats:**

Atesa la naturalesa d'aquesta concessió demanial, el pressupost base de licitació es de 0 € als efectes d'allò disposat a la Disposició Addicional Segona de la Llei 9/2017, de contractes del sector públic.

- **Cànon mínim de licitació:**

En concepte de contraprestació pel dret d'ús i explotació del bar de titularitat municipal, l'adjudicatari vindrà obligat a abonar a l'Ajuntament d'Òdena un cànon anual mínim de 450,00 € (IVA exclòs).

Els licitadors hauran de presentar la seva oferta econòmica igualant o millorant a l'alça aquest cànon mensual mínim. Totes aquelles proposicions que ofereixin un cànon inferior al tipus mínim fixat seran automàticament excloses del procediment de licitació. L'import ofert pel licitador serà indiscutible i portarà implícits tots els riscos de l'explotació, sense que s'admeti cap reclamació posterior per pèrdues o insuficiència de l'activitat econòmica.

De conformitat amb la Disposició Addicional 2^a de la Llei 9/2017, de contractes del sector públic, tenint en compte el pressupost base de licitació l'òrgan competent per a l'adjudicació de la concessió és la Junta de Govern local.





3.2 Revisió de preus

No es preveuen

CLÀUSULA 4. CAPACITAT I REQUISITS PER A LICITAR

4.1. Condicions d'aptitud i capacitat d'obrar

Estan facultades per participar en aquesta licitació i subscriure, si escau, el contracte corresponent les persones naturals o jurídiques, espanyoles o estrangeres, que reuneixin les condicions següents:

- Les persones naturals o jurídiques, públiques o privades, espanyoles o estrangeres que tinguin plena capacitat d'obrar, i que no es trobin immerses en cap prohibició per contractar amb les Administracions Públiques regulada a la Llei 9/2017, de contractes del sector públic.
- Els empresaris hauran de comptar amb la deguda habilitació empresarial o professional que sigui exigible per a la realització de l'objecte del contracte.
- Les persones físiques o jurídiques d'un estat que no pertanyent a la Unió Europea hauran de justificar mitjançant informe de la respectiva Missió Diplomàtica Permanent espanyola, que l'Estat de Procedència de la empresa estrangera admet alhora la participació d'empreses espanyoles en la contractació amb l'Administració, ens, Organisme o entitats del sector públic assimilables en forma anàlogues i demés requisits de l'article 68 de la LCSP.

Les persones físiques o jurídiques d'estats no pertanyents a la Unió Europea o a l'Espai Econòmic Europeu (EEE) hauran de justificar, mitjançant informe de la respectiva Missió Diplomàtica Permanent espanyola, que l'Estat de procedència admet la participació d'empreses espanyoles en la contractació amb el sector públic de forma anàloga, sens perjudici dels acords internacionals aplicables.

També podran concórrer unions d'empresaris que es constitueixin temporalment a l'efecte (UTE), d'acord amb l'article 69 de la LCSP, sense que sigui necessària la seva formalització en escriptura pública fins al moment de l'adjudicació del contracte al seu favor.

Acreditació de la capacitat d'obrar:

- Persones físiques espanyoles: Presentació del NIF vigent.
- Persones jurídiques espanyoles: Escripura de constitució o modificació inscrita en el Registre Mercantil (o registre oficial corresponent segons naturalesa jurídica) i NIF de l'empresa.
- Empreses de la Unió Europea o de l'EEE: Inscripció en els registres professionals o mercantils del seu Estat membre d'establiment, o declaració jurada/certificació segons l'Annex XI de la Directiva 2014/24/UE.
- Empreses estrangeres (fora de la UE/EEE):
 - o Informe de la Missió Diplomàtica Permanent o Oficina Consular d'Espanya on consti la seva inscripció en el registre local o la seva actuació habitual en el tràfic comercial de l'objecte contractual.
 - o Informe de reciprocitat (Art. 80 LCSP), llevat que l'Estat hagi signat l'Acord sobre Contractació Pública de l'OMC (en concessions d'imports harmonitzats).





Ajuntament d'Òdena

Plaça Major, 2
08711 Òdena
Tel.93 801 74 34
Fax 93 706 29 85
www.odena.cat
odena@odena.cat

4.2. Unions Temporals d'Empreses (UTE)

Poden participar unions d'empreses que es constitueixin temporalment a aquest efecte (UTE) (Annex 4). No és obligatòria la formalització en escriptura pública fins que el contracte hagi estat adjudicat.

Les empreses de la UTE queden obligades solidàriament davant l'Ajuntament d'Òdena. Han de nomenar un representant o apoderat únic amb poders suficients per exercir els drets i complir les obligacions del contracte fins a la seva extinció.

La vigència de la UTE ha de coincidir, almenys, amb la del contracte i les seves pròrrogues.

4.3 Solvència econòmica i financera

El licitador haurà de disposar de la solvència següent:

- Certificats bancaris en els quals posi de manifest que pot fer front al pagament del cànon ofert en còmput anual.

4.4 Solvència professional o tècnica:

La solvència tècnica o professional dels empresaris s'acreditarà per l'experiència, en la gestió de servei de bar o similars en els darrers 3 anys. La certificació haurà d'incloure:

- Relació dels principals serveis o treballs realitzats en els últims tres (3) anys que inclogui import, dates i destinatari, públic o privat. Els serveis o treballs realitzats s'hauran d'acreditar mitjançant certificats o mitjançant una declaració de l'empresari que acompanyarà la relació, expressant que aquests serveis ha estat realment contractats i, en el seu cas, executats.

El moment decisiu per a apreciar la concurrència dels requisits de capacitat i solvència exigits per a contractar amb l'Administració serà el de la finalització del termini de presentació de les proposicions.

De conformitat amb l'article 90.4 de la LCSP, si el licitador és una empresa de nova creació (entenent com a tal, aquella que tingui una antiguitat inferior a cinc anys, la seva solvència tècnica s'acreditarà per un dels mitjans als que es refereixen les lletres b) a i) de l'article 90 de la LCSP.

4.5 Adscripció de mitjans materials i personals:

El licitador haurà d'adscriure, d'acord amb l'article 76.2 LCSP, els mitjans personals i tècnics que figurin en la seva proposta, que seran com a mínim els següents:

- Indicació del personal integrat o no en l'empresa, que participarà en el contracte, especificant la seva formació i títols acadèmics, i la seva dedicació.
- Les certificacions acreditatives que tot el personal destinat a la zona de bar i cuina disposa de formació vigent i certificada en matèria d'higiene alimentària i manipulació d'aliments, d'acord amb la normativa sectorial vigent.
- Els títols o acreditacions de competència tècnica del personal responsable del manteniment menor i neteja de les instal·lacions.





CLÀUSULA 5. DOCUMENTACIÓ A PRESENTAR, FORMA I CONTINGUT DE LES PROPOSICIONS

5.1. Forma, lloc i termini de presentació de les ofertes

De conformitat amb la legislació aplicable, les empreses interessades a prendre part en aquest procediment han de presentar la seva proposició i la documentació exigible exclusivament de forma telemàtica a través de l'Eina de Sobre Digital, integrada a la Plataforma de Serveis de Contractació Pública (PSCP) de la Generalitat de Catalunya en el perfil de contractant de l'Ajuntament d'Òdena.

El termini de presentació de les proposicions serà de **quinze (15) dies NATURALS** a comptar de l'endemà de la publicació de l'anunci de licitació en l'esmentat Perfil de Contractant. El termini finalitzarà improrrogablement a les 23:59:59 hores de l'últim dia fixat. Totes les ofertes rebudes amb posterioritat es consideraran extemporànies i seran rebutjades. Si l'últim dia del termini fos inhàbil, aquest s'entendrà prorrogat de ple dret al primer dia hàbil següent.

5.2. Sobre Digital i gestió de Paraules Clau

Un cop accedeixin a través d'aquest enllaç a l'eina web de sobre Digital, les empreses licitadores han d'omplir un formulari per donar-se d'alta a l'eina i, a continuació, rebran un missatge, al/s correu/s electrònic/s indicat/s en aquest formulari d'alta, d'activació de l'oferta.

L'adreça electrònica que les empreses licitadores indiquin en el formulari d'inscripció de l'eina de Sobre Digital, que serà l'emprada per enviar correus electrònics relacionats amb l'ús de l'eina de Sobre Digital, ha de ser la mateixa que la que designin per a rebre els avisos de notificacions i comunicacions mitjançant notificació electrònica.

Les empreses licitadores han de conservar el correu electrònic d'activació de l'oferta, atès que l'enllaç que es conté en el missatge d'activació és l'accés exclusiu de què disposaran per presentar les seves ofertes a través de l'eina de Sobre Digital.

Accedint a l'espai web de presentació d'ofertes a través d'aquest enllaç tramès, les empreses licitadores hauran de preparar tota la documentació requerida i adjuntar-la en format electrònic en el sobre corresponent. Les empreses licitadores poden preparar i enviar aquesta documentació de forma esglaonada, abans de fer la presentació de l'oferta.

Per poder iniciar la tramesa de la documentació, l'eina requerirà a les empreses licitadores que introdueixin una paraula clau per a cada sobre amb documentació xifrada (pel sobre 1 no es requereix paraula clau).

Amb aquesta paraula clau es xifrarà la documentació en el moment de l'enviament de les ofertes.

Així mateix, el desxifrat dels documents de les ofertes es realitza mitjançant la mateixa paraula clau, la qual han de custodiar les empreses licitadores. Cal tenir en compte la importància de custodiar correctament aquesta o aquestes claus, que poden ser la mateixa per tots els sobres o diferents per cadascun d'ells, només les empreses licitadores la/les tenen. L'eina de Sobre Digital no recorda les contrasenyes introduïdes, no obstant durant la presentació de les ofertes la plataforma permet descarregar un





Ajuntament d'Òdena

Plaça Major, 2
08711 Òdena
Tel.93 801 74 34
Fax 93 706 29 85
www.odena.cat
odena@odena.cat

document amb les claus. Cal recordar que les claus són imprescindibles per al desxifrat de les ofertes i, per tant, per l'accés al seu contingut.

L'Administració demanarà a les empreses licitadores, mitjançant el correu electrònic assenyalat en el formulari d'inscripció, que introdueixin la paraula clau 24 hores després de finalitzat el termini de presentació d'ofertes i, en tot cas, l'han d'introduir dins del termini establert abans de l'obertura del sobre.

En cas que alguna empresa licitadora no introdueixi la paraula clau, no es podrà accedir al contingut del sobre ni al seu desxifrat. Per tant, no es podrà efectuar la valoració de la documentació de l'oferta i la mesa acordarà la seva exclusió.

En cas que es produeixi una fallida tècnica general de la plataforma el darrer dia del termini que impossibiliti l'ús del Sobre Digital, l'Ajuntament procedirà a l'ampliació del termini pel temps que es consideri indispensable, publicant l'esmena corresponent a la PSCP.

Si un fitxer presentat és inaccessible, és il·legible o presenta algun virus informàtic que impedeixi la seva obertura segura, la Mesa de Contractació, abans d'acordar l'exclusió, podrà atorgar un termini d'esmena de fins a tres (3) dies hàbils per a la tramesa del document original, sempre que es verifiqui de forma fefaent que l'empremta electrònica del document esmenat coincideix amb la presentada inicialment dins de termini.

5.3. Regles generals de les proposicions

Les proposicions tenen caràcter secret fins al moment de la seva obertura pública. La seva presentació comporta l'acceptació incondicional per part de la licitadora del contingut total d'aquest PCAP i del PPT, així com l'autorització per a la consulta d'ofici de les seves dades en el ROLECE o RELI.

L'oferta s'entendrà formalment signada en la seva totalitat mitjançant la subscripció electrònica avançada del document "Resum d'Oferta" generat per l'eina, el qual recull les empremtes digitals de tots els fitxers adjuntats. El signatari de l'oferta haurà de disposar de poders suficients de representació, coincidents amb els declarats al Sobre A. Cada empresa no podrà presentar més d'una única proposició, ni de forma individual ni com a membre d'una UTE.

Podeu trobar material de suport sobre com preparar una oferta mitjançant l'eina de sobre digital a l'apartat de "Licitació electrònica" de la Plataforma de Serveis de Contractació Pública, a l'adreça web següent:

https://contractaciopublica.gencat.cat/ecofin_sobre/AppJava/views/ajuda/empreses/index.xhtml?set-locale=ca_ES

5.4. Contingut dels Sobres Digitals

Les empreses licitadores han de presentar la documentació que conformi les seves ofertes en **TRES SOBRES**, mitjançant l'eina de Sobre Digital, accessible a l'adreça web següent:

<https://contractaciopublica.cat/ca/perfils-contractant/detall/3754038?categoria=0>





Es recomana que la presentació d'ofertes es realitzi amb antelació suficient que permeti resoldre possibles incidències durant la preparació o enviament de l'oferta.

Cadascun dels sobres presentats per l'empresa licitadora únicament ha d'incloure la documentació per a la qual està destinat. D'aquesta manera, si dins d'un sobre s'inclou informació que permet el coneixement anticipat d'una part de l'oferta, infringint així el secret de la mateixa i afectant l'objectivitat de la valoració i el tractament igualitari de les empreses licitadores, implicarà l'exclusió de la licitació.

CONTINGUT DEL SOBRE A

«Documentació administrativa i oferta dels criteris d'adjudicació ponderables en funció d'un judici de valor».

El sobre ha de contenir la documentació següent:

a) Declaració responsable (DEUC).

La declaració responsable per prendre part en el procediment, seguint el model proporcionat en l'Annex 3 del present plec de clàusules administratives, d'acord amb el DEUC).

Les condicions establertes legalment per contractar han de complir-se abans de la finalització del termini de presentació de proposicions i subsistir en el moment de la perfecció del contracte, d'acord amb l'article 140.4 LCSP.

De conformitat amb l'article 140.3 LCSP, els licitadors s'obliguen a aportar, en qualsevol moment abans de la proposta d'adjudicació, tota la documentació exigida quan els hi sigui requerida.

La declaració responsable, ha d'incloure, d'acord amb l'art. 140.2 LCSP, el compromís d'adscripció de mitjans materials i personals específicament previst en el punt 11.1 c) del Plec de Prescripcions tècniques.

b) Compromís d'adscripció de mitjans: Declaració integrada en el propi DEUC o mitjançant model annex on el licitador assumeix el compromís formal d'adscriure a l'execució del contracte els mitjans materials i personals requerits a la clàusula 4.5 d'aquest plec.

CONTINGUT DEL SOBRE B

«Oferta dels criteris d'adjudicació quantificables en funció d'un judici de valor».

Proposició dels criteris d'adjudicació ponderables en funció d'un judici de valor, d'acord amb el model de plantilla que consta com a Annex 6 del Plec de clàusules administratives i tècniques particulars.

ADVERTÈNCIA

La documentació que conté el sobre A i el sobre B no pot incloure cap informació que permeti conèixer el contingut del sobre relatiu a la proposició dels criteris avaluable de forma automàtica. L'incompliment d'aquesta obligació implica l'exclusió de la licitació.





CONTINGUT DEL SOBRE C

«Oferta dels criteris d'adjudicació quantificables de forma automàtica».

a) Oferta econòmica: Model de l'Annex 5 amb el cànon proposat.

El pressupost de la licitació és indiscutible no admetent-se cap prova d'insuficiència.

Així mateix, seran automàticament rebutjades totes aquelles propostes que siguin inferior al preu de sortida.

CLÀUSULA 6. SELECCIÓ DE L'ADJUDICATARI I CRITERIS DE VALORACIÓ

6.1. Mesa de contractació

La Mesa de contractació està integrada pels membres següents:

President/a: Alcaldia o regidor/a en qui delegui.

Vocals: Jordi Gasulla Sabaté - Titular de Secretaria-Intervenció
Antoni Pujadó Estany - Tècnic/a operatiu de l'àmbit tresoreria-Dipositària
Virginia Abenoza Campodarve – Responsable de Serveis al Territori
Martí Ferrer Zamora – Tècnics Serveis al Territori
Rut Vilumara Burria - administrativa d'esports – Serveis a les Persones.

Secretària de la Mesa: Quima Rico Santano, auxiliar Administrativa o persona en qui delegui.

6.2 Funcionament de la Mesa

La Mesa resta vàlidament constituïda amb l'assistència mínima de la persona que n'exerceixi la Presidència, la Secretària, i un mínim de dos vocals.

Davant la impossibilitat acreditada d'assistència d'algun dels membres de la Mesa, l'Alcalde o l'Alcalde/essa accidental pot designar-ne els substituïts.

Un cop finalitzat l'acte s'aixecarà la corresponent acta deixant constància de tot l'actuat, la qual serà signada per tots els membres assistents i els licitadors presents.

6.3 Criteris d'adjudicació

El contracte s'adjudicarà per procediment obert amb més d'un criteri de valoració.

Es valoraran els següents criteris – sent el màxim de punts possibles a obtenir-se per proposició presentada un total de 100 punts:

A.- Criteris objectius (Puntuació màxima 60 punts) – Sobre núm. 3:

L'empresa que presenti el major increment de cànon anual que haurà de ser igual per tots els anys de la concessió a favor de l'Ajuntament obtindrà una puntuació màxima de 60 punts. La justificació d'aquest criteri es valorarà mitjançant el model d'increment de





cànon anual, recollit en l'Annex 5 del present Plec.

La resta de propostes seran valorades de forma proporcional de conformitat amb la següent fórmula:

$$P = (60 / \text{Millor oferta}) \times \text{Oferta a valorar}$$

No es valoraran les ofertes presentades quan el cànon ofert sigui igual al de la licitació.

Quedaran excloses del procediment aquelles ofertes que presentin un cànon inferior al tipus de la licitació establerta en els presents plecs.

B.- Criteris que depenen d'un judici de valor (puntuació màxima, 40 punts) – Sobre núm. 2:

a) Projecte de gestió operatiu de l'espai (Fins a 40,00 punts):

Es valorarà la qualitat, coherència i detall de la proposta de gestió del servei de bar, d'acord amb els subapartats següents:

- Organització del servei i personal (15,00 punts): Definició de la plantilla adscrita al servei, la distribució de torns per garantir la cobertura de l'activitat esportiva, les titulacions del personal directiu i les accions de formació contínua en higiene alimentària i manipulació d'aliments, així com els protocols detallats de qualitat en l'atenció i tracte a l'usuari.

Barem de puntuació:

Excel·lent (d'12,01 a 15,0 punts): Proposta exhaustiva que detalla torns, formació avançada i un protocol d'atenció impecable adaptat a l'esport base.

Correcta (de 5,01 a 12,00 punts): Proposta que compleix amb les necessitats bàsiques d'organització sense aportar protocols específics de qualitat.

Deficient o incompleta (de 0,00 a 5,00 punts): Proposta genèrica, sense concreció d'horaris de personal o manca de plans de formació.

- Proposta gastronòmica (15,00 punts): Varietat i qualitat dels productes oferts, inclusió de productes de proximitat (Km 0), menús adaptats a esportistes i opcions per a intoleràncies alimentàries.

Barem de puntuació:

Excel·lent (d'12,01 a 15,0 punts): Presentació d'una carta amb més de 4 opcions per a intoleràncies i menús esportius dissenyats amb criteris nutricionals.

Correcta (de 5,01 a 12,00 punts): Proposta de carta estàndard que inclou alguna opció aïllada per a al·lèrgens sense desenvolupament específic.

Deficient o incompleta (de 0,00 a 5,00 punts): Simple llistat de productes comercials de compra corrent sense adaptació dietètica.





- Millora d'horaris (10 punt): Ampliació de la franja horària d'obertura respecte als mínims establerts al plec tècnic, especialment durant esdeveniments o competicions puntuals.
 - o Ampliació d'entre 1 i 3 hores setmanals respecte al mínim: 2,5 punts.
 - o Ampliació d'entre 4 i 6 hores setmanals respecte al mínim: 5 punts.
 - o Ampliació d'entre 7 i 9 hores setmanals respecte al mínim: 7,50 punts.
 - o Ampliació de 10 o més hores setmanals respecte al mínim: 10 punt.

6.4 Obertura de sobres i valoració

Finalitzat el termini de presentació d'ofertes, en el dia, lloc i hora indicats en la Plataforma de Serveis de Contractació Pública (PSCP), tindrà lloc l'obertura del sobre A presentat per les empreses licitadores per part de la Mesa de Contractació.

Després de l'obertura dels sobre A es determinarà les empreses admeses a la licitació i les excloses, així com, si s'escau, les causes d'exclusió. Seguidament, es procedirà a requerir el desxifratge i obertura del Sobre B (Proposta Tècnica), el contingut del qual es remetrà de forma immediata als Serveis Tècnics Municipals per tal que emetin l'informe de valoració corresponent als criteris sotmesos a judici de valor.

Posteriorment, en l'acte públic la data del qual es farà pública a la Plataforma de Serveis de Contractació Pública (PSCP), la Mesa de Contractació donarà a conèixer el resultat de les puntuacions dels criteris dependents d'un judici de valor (Sobre núm. B) i, seguidament, procedirà a requerir les paraules clau per al desxifratge i obertura dels Sobres núm. C (Criteris automàtics i oferta econòmica). Un cop acabat l'acte, les observacions dels licitadors hauran de quedar reflectides en l'acta que se subscrigui.

La Mesa de Contractació podrà sol·licitar l'aclariment o l'esmena d'errors materials, formals o no substancials en les ofertes, sempre que no comportin una modificació, concreció o variació del sentit original de la proposta, garantint el principi d'igualtat de tracte. Aquestes peticions es canalitzaran exclusivament a través de les funcionalitats de comunicació electrònica de l'eina de Sobre Digital.

Seràn excloses de la licitació, mitjançant resolució motivada de l'òrgan de contractació, les proposicions que no concordin amb els plecs, les que modifiquin substancialment els models establerts, les que continguin errors manifestos que impedeixin determinar amb certesa el preu realment ofert o aquelles en què l'empresa licitadora reconegui una inconsistència que faci inviable l'explotació del servei. Els actes d'exclusió adoptats per la Mesa podran ser impugnats d'acord amb el règim de recursos previst en aquest plec.

6. 5 Criteris socials de desempat

En cas que es produeixi un empat en la puntuació final obtinguda per dues o més ofertes, el desempat es resoldrà al seu favor aplicant de forma successiva els següents criteris socials, referits al venciment del termini de presentació d'ofertes:

- La proposició presentada per l'empresa que tingui en la seva plantilla un percentatge de treballadors amb discapacitat superior al fixat per la normativa general. Si l'empat





persisteix entre diverses empreses que superen el mínim, tindrà preferència la que disposi del percentatge més alt de treballadors fixos amb discapacitat.

- La proposició presentada per les empreses d'inserció regulades per la Llei 44/2007, de 13 de desembre.

- En cas d'empat continuat, la proposició presentada per entitats sense ànim de lucre la finalitat de les quals tingui relació directa amb l'objecte del contracte segons els seus estatuts.

- La proposició d'entitats reconegudes com a organitzacions de comerç just.

- La proposició presentada per empreses que incloguin de manera acreditada mesures de caràcter social i laboral que afavoreixin la igualtat d'oportunitats entre dones i homes.

Les empreses licitadores hauran d'aportar la documentació acreditativa d'aquests requisits en el moment precís en què la Mesa constati i els requereixi formalment l'existència de l'empat. Si l'empat persistís després d'aplicar tots els criteris anteriors, el desallotjament es resoldrà mitjançant sorteig públic.

6.6 Classificació, proposta d'adjudicació i requeriment formal

Un cop valorades les ofertes, la Mesa de Contractació les classificarà per ordre decreixent de puntuació i remetrà a l'òrgan de contractació la corresponent proposta d'adjudicació, tenint en compte els criteris fixats a la clàusula 6.3. La proposta d'adjudicació de la Mesa no crea cap dret a favor de l'empresa licitadora proposada, podent l'òrgan de contractació apartar-se'n sempre que motivi la seva decisió de forma legal.

La proposta d'adjudicació de la mesa no crea cap dret a favor de l'empresa licitadora proposada com a adjudicatària, ja que l'òrgan de contractació podrà apartar-se'n sempre que motivi la seva decisió.

Un cop acceptada la proposta de la mesa per l'òrgan de contractació, els serveis corresponents requeriran a l'empresa licitadora que hagi presentat la millor oferta per a què, dins del termini de deu dies hàbils a comptar des del següent a aquell en què hagués rebut el requeriment, presenti la documentació justificativa a què es fa esment a continuació.

Aquest requeriment s'efectuarà de forma telemàtica a través de les plataformes de contractació i la tramesa de documents es realitzarà mitjançant les funcionalitats de l'eina de Sobre Digital.

A.1 Empreses no inscrites en el Registre Electrònic d'Empreses Licitadores (RELI) o en el Registre Oficial de Licitadors i Empreses Classificades del Sector Públic o que no figurin en una base de dades nacional d'un Estat membre de la Unió Europea

L'empresa licitadora que hagi presentat la millor oferta haurà d'aportar la documentació següent –aquesta documentació, si escau, també s'haurà d'aportar respecte de les empreses a les capacitats de les quals es recorri:





Ajuntament d'Òdena

Plaça Major, 2
08711 Òdena
Tel.93 801 74 34
Fax 93 706 29 85
www.odena.cat
odena@odena.cat

- Documentació corresponent acreditativa de la capacitat d'obrar i de la personalitat jurídica, d'acord amb les previsions de la clàusula novena.

- Documents acreditatius de la representació i personalitat jurídica de les persones signants de les ofertes: poder per comparèixer o signar proposicions en nom d'un altre i el document nacional d'identitat o el passaport.

- Certificat de classificació corresponent o, si s'escau, documentació acreditativa del compliment dels requisits específics de solvència econòmica i tècnica.

- Si s'escau, certificats acreditatius del compliment de les normes de garantia de la qualitat i de gestió mediambiental.

Així mateix, l'empresa licitadora que hagi presentat la millor oferta haurà d'aportar:

- Si s'escau, certificats acreditatius del compliment de les normes de garantia de la qualitat i de gestió mediambiental.

- En cas que l'empresa recorri a les capacitats d'altres entitats, el compromís de disposar dels recursos necessaris al que es refereix l'article 75.2 de la LCSP.

- Documents acreditatius de l'efectiva disposició de mitjans que s'hagi compromès a dedicar o adscriure a l'execució del contracte d'acord amb l'article 76.2 de la LCSP.

- Document acreditatiu de la constitució de la garantia definitiva, d'acord amb el que s'estableix a la 7.2, per import de 1.856,15 €.

-Acreditació subscripció d'una pòlissa de responsabilitat civil i multirisc (incendi, robatori i danys a béns municipals) per una quantia mínima de 300.000 €, sense franquícies per a l'Administració. Caldrà lliurar-ne còpia a l'Ajuntament.

A.2. Empreses inscrites en el Registre Electrònic d'Empreses Licitadores (RELI) o en el Registre Oficial de Licitadors i Empreses Classificades del Sector Públic o que figurin en una base de dades nacional d'un Estat membre de la Unió Europea

L'empresa que hagi presentat la millor oferta ha d'aportar tota la documentació relativa a la capacitat i solvència requerida per participar en la licitació que no consti inscrita en aquests registres o no hi consti vigent o actualitzada, d'acord amb el previst en la clàusula onzena d'aquest plec, així com la documentació següent:

- En cas que l'empresa recorri a les capacitats d'altres entitats, el compromís de disposar dels recursos necessaris al que es refereix l'article 75.2 de la LCSP.

- Documents acreditatius de l'efectiva disposició de mitjans que s'hagi compromès a dedicar o adscriure a l'execució del contracte d'acord amb l'article 76.2 de la LCSP.

- Document acreditatiu de la constitució de la garantia definitiva, d'acord amb el que s'estableix a la clàusula setzena.

-Acreditació subscripció d'una pòlissa de responsabilitat civil i multirisc (incendi, robatori i danys a béns municipals) per una quantia mínima de 300.000 €, sense franquícies per a l'Administració. Caldrà lliurar-ne còpia a l'Ajuntament.





Un cop aportada la documentació, es procedirà a la seva qualificació tècnica. Si s'observen defectes o errors de caràcter esmenable, es comunicarà a l'empresa perquè els corregeixi en un termini màxim de tres (3) dies hàbils a través de les eines digitals de licitació.

En el cas que el licitador no empleni correctament el requeriment de documentació dins del termini assenyalat, o en el termini d'esmena atorgat, s'entendrà que ha retirat la seva oferta.

En aquest supòsit, la Mesa procedirà a requerir immediatament la mateixa documentació a la següent empresa licitadora per l'ordre en què hagin quedat classificades les ofertes.

Aquest incompliment comportarà de ple dret l'exigència d'una penalitat equivalent al 3 per cent del pressupost base de licitació (o valor estimat anual), IVA exclòs, que es farà efectiva per la via de constrenyiment sobre el patrimoni de l'adjudicatari refractari, i podrà donar lloc a la declaració de prohibició de contractar de l'empresa d'acord amb l'article 71.2.a) de la LCSP.

Així mateix, l'eventual falsedat o inexactitud en allò declarat per les empreses licitadores en el DEUC o en les declaracions responsables prèvies serà motiu d'exclusió immediata i podrà donar lloc a l'obertura d'un expedient de prohibició de contractar amb el sector públic segons l'article 71.1.e) de la LCSP.

CLÀUSULA 7. GARANTIES REQUERIDES

7.1 Garantia provisional

No s'exigeix.

7.2 Garantia definitiva

El que resulti adjudicatari, en els deu dies següents a la recepció de la notificació de l'acord de classificació, constituirà la garantia definitiva en la quantia del 3% del valor del domini públic ocupat per respondre del compliment de les obligacions dimanants de la formalització del contracte i de la prestació del servei. Aquesta garantia es constituirà a la Tresoreria de l'Ajuntament i es podrà prestar mitjançant qualsevol de les formes previstes a l'article 108.1 de la Llei 9/2017, de contractes del sector públic.

La garantia definitiva respon dels conceptes següents:

- a) De les penalitats imposades al contractista
- b) De l'execució correcta de les prestacions establertes al contracte, de les despeses originades per la demora del contractista en el compliment de les seves obligacions i dels danys i perjudicis a aquest amb motiu de l'execució del contracte o pel seu incompliment quan no escaigui resoldre'l. I molt especialment del retorn de l'inventari adscrit al present plec propietat de l'Ajuntament d'Òdena
- c) A garantir el compliment del pagament del cànon d'adjudicació
- d) En el cas de renúncia de l'adjudicatari aquest perdrà el dret a recuperar la garantia, en el cas que l'hagi dipositat.

7.3 Devolució i cancel·lació de la garantia





Ajuntament d'Òdena

Plaça Major, 2
08711 Òdena
Tel.93 801 74 34
Fax 93 706 29 85
www.odena.cat
odena@odena.cat

Un cop extingida la i signada de conformitat l'Acta de Reversió i Recepció del Bar, es procedirà a la devolució o cancel·lació de la fiança.

Previ a la devolució, els serveis municipals comprovaran que no hi hagi cànon mensuals pendents de pagament, penalitats sense abonar o danys a l'immoble. Si hi hagués deutes, s'executarà de forma directa la part de la garantia necessària per a cobrir-los.

CLÀUSULA 8. FORMALITZACIÓ DEL CONTRACTE

8.1 Formalització i perfecció del contracte

El contracte es formalitzarà en document administratiu, mitjançant signatura electrònica avançada basada en un certificat qualificat o reconegut de signatura electrònica.

L'empresa o les empreses adjudicatàries podran sol·licitar que el contracte s'elevi a escriptura pública, essent al seu càrrec les despeses corresponents.

La formalització del contracte s'efectuarà en un termini màxim de quinze (15) dies hàbils posteriors a la data de la notificació de l'adjudicació definitiva a les empreses licitadores. La formalització del document serà un requisit indispensable per poder iniciar l'execució de l'activitat de bar.

8.2. Incompliment del termini de formalització

Si el contracte no es formalitzés dins del termini establert per motius atribuïbles a l'adjudicatari, l'òrgan de contractació declararà la retirada de l'oferta. Aquest fet comportarà l'inici de l'expedient per declarar la prohibició de contractar de l'empresa d'acord amb l'article 71.2.b) de la LCSP. En aquest supòsit, el contracte s'adjudicarà a la següent empresa licitadora per ordre decreixent de classificació, amb el requeriment previ de la documentació de la [clàusula 6.6](#).

Si la demora en la formalització fos responsabilitat de l'Ajuntament, s'haurà d'indemnitzar l'empresa adjudicatària pels danys i perjudicis efectius que el retard li hagi pogut ocasionar.

8.3. Requisits addicionals per a UTE i publicitat

Les empreses que hagin concorregut amb el compromís de constituir-se en UTE hauran de presentar, un cop s'hagi efectuat l'adjudicació del contracte al seu favor, l'escriptura pública de constitució de la unió temporal (UTE) en la qual consti el nomenament de la persona representant o de la persona apoderada única de la unió amb poders suficients per exercir els drets i complir les obligacions que es derivin del contracte fins a la seva extinció.

El contingut d'aquest document respectarà de manera estricta els termes disposats a l'article 35 de la LCSP i l'article 71 del RGLCAP, i no contindrà cap clàusula que impliqui una alteració o modificació dels termes de l'adjudicació o de l'oferta guanyadora. La formalització d'aquest document, juntament amb el propi text del contracte, es publicarà en el Perfil de Contractant de l'Ajuntament d'Òdena en un termini no superior a quinze (15) dies posteriors al seu perfeccionament.





CLÀUSULA 9. DRETS I OBLIGACIONS DE LES PARTS

9.1 Deures i facultats del concessionari

El concessionari resta obligat a prestar el servei de bar d'acord amb les condicions operatives requerides per la normativa vigent —laboral, alimentària, sanitària i fiscal— i amb les prescripcions següents:

- a) Satisfer el cànon d'ús del local. El pagament serà mensual. Així mateix, l'Ajuntament emetrà trimestralment els rebuts de càrrec dels consums d'aigua i electricitat, segons el règim tarifari vigent.
- b) Obtenir les autoritzacions necessàries pels efectuar els treballs d'adequació de l'espai i executar-los seguint les instruccions dels Serveis Tècnics Municipals.
- c) Iniciar l'activitat en el termini establert i mantenir el servei obert durant tot el calendari esportiu, garantint la prestació quan l'Ajuntament o entitats municipals celebrin actes a les instal·lacions. En cas d'extinció del contracte, el servei es mantindrà, quan l'Ajuntament així ho requereixi per raons d'interès públic, fins que comenci l'execució del nou contracte i amb el límit màxim establert per la legislació de contractes del sector públic.
- d) Mantenir el local, el mobiliari i l'utilatge en perfectes condicions d'higiene i manteniment. S'ha d'efectuar una neteja completa diària (terres, barra, cuina, taules i cadires) i sempre que sigui necessari. Són a càrrec del concessionari les reparacions per mal ús i la reposició d'elements inservibles.
- e) Mantenir i netejar diàriament l'àmbit físic de la concessió (Annex 1) i la zona de lavabos quan no hi hagi activitat esportiva, especialment durant els mesos de juliol i agost. L'ús dels serveis higiènics ha de ser permès a tots els usuaris del complex esportiu.
- f) Subscriure, amb caràcter previ a la formalització, una pòlissa de responsabilitat civil i multirisc (incendi, robatori i danys a béns municipals) per una quantia mínima de 300.000 €, sense franquícies per a l'Administració. Caldrà lliurar-ne còpia a l'Ajuntament.
- g) Tenir exposat al públic el llistat de preus. Aquests preus podran ser revisats anualment per l'Ajuntament, a proposta de l'adjudicatari, d'acord amb l'IPC català. El llistat de preus de cada exercici s'ha de presentar al gener per a la seva validació municipal. L'atenció al públic es farà en les llengües oficials de Catalunya.
- h) Dimensionar la plantilla segons les necessitats del servei i complir estrictament la normativa de Seguretat Social, prevenció de riscos laborals i salut en el treball. L'Ajuntament podrà requerir els justificants de pagament d'aquestes obligacions.
- i) No s'instal·laran màquines recreatives de tipus "A" ni "B". No es podran alienar, cedir o gravar els béns de la concessió, ni realitzar alteracions estructurals o de distribució sense autorització prèvia i expressa de l'Ajuntament.
- j) Facilitar les inspeccions municipals i complir la normativa de sorolls, vibracions i l'Ordenança de civisme. El concessionari respondrà dels danys causats a l'Ajuntament o a tercers.





Ajuntament d'Òdena

Plaça Major, 2
08711 Òdena
Tel.93 801 74 34
Fax 93 706 29 85
www.odena.cat
odena@odena.cat

k) En acabar la concessió, el local i les instal·lacions han de retornar a l'Ajuntament en perfecte estat de conservació, lliures de càrregues i amb la reversió de totes les millores realitzades.

l) Complir les altres obligacions derivades de les disposicions legals i del present plec regulador.

9.2 Drets del concessionari

El concessionari tindrà els drets reconeguts en l'ordenament jurídic i, en particular, els següents:

a) Exercir l'ús privatiu de les instal·lacions de bar del Pavelló Municipal "Mestre Vila Vell", amb la finalitat de prestar el servei al seu risc i ventura. L'explotació s'ha de realitzar d'acord amb les pràctiques del bon comerciant, sense que la manca d'expectatives de negoci generi cap dret a indemnització o compensació, més enllà dels supòsits legalment establerts.

b) Gaudir de la possessió pacífica, l'ocupació i l'ús del local durant tota la vigència de la concessió, comptant amb la protecció i empara de l'Ajuntament davant de qualsevol pertorbació de tercers.

c) Percebre íntegrament els ingressos derivats de l'explotació del servei i del cobrament dels preus autoritzats als usuaris.

d) Ésser indemnitzat, quan correspongui legalment, en els supòsits de resolució anticipada de la concessió per causes d'interès públic sobrevingudes no imputables al concessionari.

e) Rebre el suport de l'autoritat municipal per fer respectar la seva condició de concessionari i garantir el desenvolupament normal de l'activitat davant de qualsevol interferència externa.

f) Facultat de proposar a l'Ajuntament les modificacions o inversions que consideri indispensables per a la millora de la prestació del servei, les quals requeriran en tot cas l'aprovació expressa de l'Administració.

9.3 Potestats, drets i obligacions de l'Ajuntament

1. Potestats i drets de l'Ajuntament

L'Ajuntament, com a titular del servei, supervisarà i actuarà en conseqüència per tal que l'adjudicatari mantingui els estàndards de qualitat i les prestacions que van servir de base per a l'adjudicació. El personal adscrit al servei haurà d'observar un comportament i decòrum adequats a la naturalesa del servei públic; en cas contrari, l'Ajuntament requerirà al contractista l'adopció de les mesures correctores oportunes o, si escau, la modificació de l'adscripció del personal per garantir la correcta prestació del servei.

Així mateix, l'Ajuntament exercirà les següents potestats i drets:





a) Interpretar el contracte, resoldre els dubtes sobre el seu compliment, modificar-lo per raons d'interès públic i acordar-ne la resolució, determinant-ne els efectes d'acord amb la legislació vigent en matèria de contractació pública.

b) Rescatar la concessió abans del seu venciment per motius d'interès públic degudament justificats. El concessionari tindrà dret a la indemnització pels danys i perjudicis efectius que correspongui segons la llei, llevat que el rescat sigui motivat per culpa o dol de l'adjudicatari.

c) L'Ajuntament no respondrà, en cap cas, dels deutes del concessionari amb proveïdors, personal o tercers, ni dels danys, deterioraments o robatoris que es puguin produir en l'espai objecte de concessió, en tractar-se d'una explotació a risc i ventura de l'adjudicatari.

d) Accedir i inspeccionar en qualsevol moment els béns, obres i instal·lacions per comprovar el bon estat de conservació, la higiene i la correcta prestació del servei.

e) Percebre puntualment el cànon estipulat en els terminis fixats, utilitzant, si s'escau, la via de constrenyiment en cas d'impagament.

2. Obligacions de l'Administració

Com a administració concedent, l'Ajuntament assumeix les obligacions següents:

a) Posar a disposició del concessionari l'espai destinat al servei de bar en les condicions previstes en aquest plec, mitjançant la formalització de la corresponent acta de lliurament i recepció de les instal·lacions.

b) En cas que el licitador hagi de realitzar millores, formalitzar l'acta de conformitat de les obres i treballs d'adequació un cop hagin estat executats correctament i de conformitat amb el projecte o proposta presentada.

c) Complir amb les disposicions legals aplicables i garantir al concessionari l'exercici dels seus drets contractuals, en els termes i supòsits expressament previstos a la LCSP.

9.4 Confidencialitat de la informació

L'adjudicatari haurà de respectar el caràcter confidencial de la informació a la qual tingui accés degut a l'execució del contracte.

CLÀUSULA 10. CESSIÓ MODIFICACIÓ I SUSPENSÍO DEL CONTRACTE

10.1 Cessió i subcontractació del servei

El contractista únicament podrà cedir vàlidament els drets i obligacions que neixen del contracte, mitjançant l'autorització prèvia i expressa de l'Ajuntament d'Òdena, i de conformitat amb els requisits assenyalats a la normativa de referència.

No s'admet la subcontractació, atesa la naturalesa i les condicions de la contractació.

10.2 Modificació del contracte de concessió





Ajuntament d'Òdena

Plaça Major, 2
08711 Òdena
Tel.93 801 74 34
Fax 93 706 29 85
www.odena.cat
odena@odena.cat

Es podran admetre modificacions en el contracte sempre que es fonamenten en l'interès general d'optimitzar la prestació del servei bar concessionat.

Específicament per al cas que es produïssin canvis tecnològics o de gestió que poguessin afectar les previsions del present contracte, podran establir-se noves condicions de prestació del servei que, previ acord d'ambdues parts, restarien incorporades com a annexes al present plec de Condicions. També es podria modificar el contracte per una ampliació o reducció dels horaris previstos en el plec de prescripcions tècniques.

La incorporació de modificacions no suposaran variació en el preu –cànon vigent.

10.3. Suspensió del contracte

Si l'òrgan de contractació acorda la suspensió temporal de l'execució del contracte per motius d'obres majors al pavelló o tancament forçós de la instal·lació per raons d'interès públic, s'aixecarà l'acta corresponent segons l'article 208 de la LCSP. Durant el període de suspensió, el concessionari quedarà exempt de l'obligació de satisfer el cànon mensual.

CLÀUSULA 11. REGIM DE PENALITZACIONS I INFRACCIONS

11.1 Incompliment i penalitat

En el supòsits d'incompliment o compliment defectuós de les obligacions assumides per l'adjudicatari, l'Ajuntament podrà exigir-li el compliment del contracte, amb imposició de sancions, o, si l'incompliment és de caràcter essencial, acordar-ne la resolució.

1. Faltes contractuals

Les faltes en que pot incórrer el concessionari es classificaran en lleus, greus i molt greus.

1.1. Es considera falta lleu, El compliment defectuós o la demora puntual en qualsevol de les obligacions previstes en aquest plec (neteja, horaris, uniformitat, etc.) que no tinguin la consideració de greu o molt greu.

1.2. Tindrà la consideració de falta greu, l'incompliment sense causa justificada, a judici de la Corporació, de les obligacions expressades al plec de condicions i les següents:

- a. La reincidència en tres faltes lleus en un període de sis mesos.
- b. L'actuació professional contrària a les normes dictades per la Generalitat o altres organismes competents que donin lloc a sancions.
- c. L'incompliment de les condicions higienicosanitàries o alimentàries quan la normativa sectorial ho qualifiqui com a greu.
- d. El tracte despectiu o la manca de consideració cap als usuaris, membres de la Corporació o personal municipal.
- e. L'incompliment dels compromisos i millores oferts en la proposició de l'adjudicatari.





1.3. Constituirà falta molt greu:

- La reincidència en falta greu o la persistència en una infracció sense esmenar-la després de ser requerit.
- L'impagament del cànon o dels consums (aigua/electricitat) durant tres mensualitats, consecutives o no.
- El subcontractació, cessió o traspàs de l'activitat sense autorització expressa de l'Ajuntament.
- Destinar les instal·lacions a un ús diferent de l'objecte de la concessió o realitzar obres estructurals no autoritzades.
- L'incompliment de la normativa de seguretat, sanitària o de policia que la llei sectorial qualifiqui com a molt greu.

2. Quantia de les penalitats

Independentment del rescabament per danys i perjudicis, en cas d'incompliment que no produeixi resolució del contracte, l'Ajuntament podrà aplicar les sancions següents, graduades en atenció al grau de perjudici, perillositat i/o reiteració:

- Faltes lleus: Advertiment i/o multa fins a 300,00 €, per cada infracció comesa.
- Faltes greus: Multa de 300,01 fins a 1.500,00 € per cada infracció comesa.
- Faltes molt greus: Multa de 1.501,00 € fins a 3.000,00 € i/o la resolució del contracte amb pèrdua de la garantia definitiva i rescabament de danys i perjudicis.

La imposició de penalitats requerirà la instrucció d'un expedient amb audiència prèvia al concessionari per un termini de 10 dies hàbils.

L'Ajuntament farà efectiu l'import de les penalitats mitjançant l'execució directa sobre la garantia definitiva constituïda. En aquest cas, el concessionari vindrà obligat a reposar l'import de la garantia disminuïda en el termini de quinze (15) dies de conformitat amb la legislació vigent. Si no fos possible sobre la garantia, es procedirà al seu cobrament per la via de constrenyiment.

CLÀUSULA 12. EXTINCIÓ I REVERSIÓ DE LA CONCESSIÓ

12.1 Causes de resolució i extinció del contracte

El contracte s'extingirà per la finalització del seu termini de vigència —incloses les pròrrogues expressament acordades— o per la seva resolució anticipada.

Son causes d'extinció per resolució anticipada les següents:

- La manca de pagament del cànon en els terminis improrrogables establerts en aquest plec.
- La suspensió del servei sense causa justificada
- Renúncia o desistiment unilateral del titular de la concessió
- Rescat de l'autorització per raons d'interès públic
- La modificació imputable a l'adjudicatari de les circumstàncies i subjectives de la concessió que s'haguessin pres en consideració com a condicions determinants de l'adjudicació.
- Mort o incapacitat sobrevinguda del titular de l'autorització individual o extinció de la personalitat jurídica
- La resolució judicial que així ho acordi.





Ajuntament d'Òdena

Plaça Major, 2
08711 Òdena
Tel.93 801 74 34
Fax 93 706 29 85
www.odena.cat
odena@odena.cat

- Mutu acord
- La imposició d'una o més infraccions molt greus en els termes expressats en el present plec.
- Qualsevol altra prevista a l'article 100 de la Llei 33/2003, de Patrimoni de les Administracions Públiques.

La extinció de la concessió per alguna de les causes anteriorment esmentades requerirà la incoació del corresponent expedient administratiu en el que haurà de constar:

1. Determinació de la causa que pugui comportar l'extinció de la concessió, amb indicació si aquesta és o no imputable al titular de la concessió.
2. Tràmit d'audiència al titular de la concessió.
3. Resolució de l'òrgan competent declarant la extinció de la concessió.
4. Fixació, si s'escau, de la indemnització per danys i perjudicis.

L'extinció per mutu acord procedirà, quan si no concorre causa imputable a l'interessat, raons d'interès públic o d'altres de caràcter excepcional justifiquen la no continuïtat de la concessió.

En quan a la renúncia per part de l'adjudicatari, l'Administració municipal tindrà dret a indemnització tenint en compte els perjudicis que la mateixa li origina, i comportarà en tot cas la incautació de la garantia definitiva.

En cas d'extinció de la concessió per causa imputable a l'interessat, aquest estarà obligat a deixar de prestar el servei en el termini de 48 hores des de la notificació de la resolució d'extinció de la concessió.

12.2 Efectes de l'extinció i el rescat

1. Si el contracte es resol per incompliment culpable de l'adjudicatari o per desistiment unilateral d'aquest, es procedirà al cessament immediat de l'activitat i a la confiscació de la garantia definitiva, sens perjudici de l'obligació del contractista de rescabalar l'Ajuntament pels danys i perjudicis causats que excedeixin de l'import de la garantia.

En cas d'extinció de la concessió per causa imputable a l'interessat, aquest estarà obligat a deixar de prestar el servei en el termini de 48 hores des de la notificació de la resolució d'extinció de la concessió.

2. L'Ajuntament, de manera unilateral, podrà rescatar la concessió abans del seu venciment per motius d'interès públic municipal. En aquest cas, el concessionari tindrà dret al rescabament dels danys i perjudicis efectius causats, incloent-hi la part proporcional de les inversions en obres autoritzades que estiguin pendents d'amortitzar segons el pla de negoci del contracte.

3. En cas d'incompliment, si l'Ajuntament optés per no exercir la facultat de resolució del contracte, podrà imposar al contractista les penalitats previstes a la clàusula 11 d'aquest plec, prèvia instrucció de l'expedient corresponent.

12.3 Reversió de la concessió





1. En extinguir-se el contracte per qualsevol de les causes previstes, l'ús dels béns immobles, instal·lacions, equipaments integrats en l'espai del bar i que estiguin en l'inventari (Annex 2) revertiran de ple dret i en perfecta propietat a l'Ajuntament d'Odena, llevat del mobiliari, estris i altres utensilis de cuina/bar que aportí el concessionari que revertirà en ell al finalitzar i/o resoldre la concessió.

2. Totes les inversions i obres de millora realitzades pel concessionari quedaran en benefici de la instal·lació municipal. Un cop finalitzat el termini natural del contracte, l'Ajuntament no vindrà obligat a abonar cap quantitat ni indemnització en concepte d'obres o inversions no amortitzades, entenent-se que el termini de durada ha estat calculat per a la seva total amortització a risc i ventura del contractista.

12.4 Règim de transició i estat de conservació

Amb una antelació mínima de dos (2) mesos a la finalització del termini de la concessió, els Serveis Tècnics Municipals efectuaran una inspecció de l'espai per determinar l'estat de conservació de les instal·lacions. L'Ajuntament requerirà al concessionari l'execució, al seu càrrec, de les obres, reparacions i tasques de neteja necessàries per lliurar el local en perfecte estat d'ús i funcionament.

El concessionari respondrà d'aquestes actuacions amb la garantia definitiva. Si no les executés en el termini atorgat, l'Ajuntament procedirà a l'execució subsidiària, rescabulant-se directament contra la garantia definitiva i, si aquesta fos insuficient, mitjançant el cobrament del deute pendent per la via de constreyniment sobre el patrimoni de l'adjudicatari.

12.5 Desallotjament i llançament administratiu

Extingit el contracte per qualsevol causa, el concessionari disposarà d'un termini màxim de vuit (8) dies naturals per deixar lliure, buit i a disposició de l'Ajuntament el local del bar. Transcorregut aquest termini sense que s'hagi produït el desallotjament voluntari, l'Ajuntament podrà fer ús de la seva potestat d'autotutela i procedir al llançament per la via administrativa, d'acord amb el procediment legalment establert.

CLÀUSULA 13. JURISDICCIO COMPETENT

Les qüestions que amb motiu de la concessió sorgeixin entre l'Ajuntament i el concessionari es sotmetran, un cop exhaurida la via administrativa, a la Jurisdicció Contenciós- Administratiu.

PRESCRIPCIONS TÈNIQUES PARTICULARS

ESPECIALITATS DEL CONTRACTE DE CONCESSIÓ

1 Mobiliari i subministraments

El concessionari queda obligat a aportar el mobiliari, eines de treball i tots aquells elements materials necessaris per al funcionament del servei de bar, els quals hauran de ser validats pels Serveis Tècnics Municipals. Aniran a càrrec del concessionari les despeses de llum. A tal efecte, trimestralment l'Ajuntament emetrà rebuts de càrrec per a que el concessionari aboni els consums efectuats d'electricitat- a l'espai de servei bar, d'acord amb el règim tarifari vigent de referència





Ajuntament d'Òdena

Plaça Major, 2
08711 Òdena
Tel.93 801 74 34
Fax 93 706 29 85
www.odena.cat
odena@odena.cat

També queda obligat a la realització del servei de neteja del perímetre interior – exterior que resulti afectat per la prestació del servei bar en les seves diferents modalitats i de la zona comú de lavabos durant els mesos de juliol i agost; així com a la supervisió del tancament de tots els accessos del pavelló un cop finalitzada la seva jornada de treball.

Correran a càrrec de l'adjudicatari, si s'escau, els costos de connexió i manteniment dels següents serveis: alarma, connexió telefònica i Internet.

2 Horaris de prestació efectiva del servei bar

Tenint en compte que el bar té accés directe a la via pública, els horaris d'obertura al públic seran aquells que el concessionari proposi i l'Ajuntament autoritzi, amb les limitacions establertes per la normativa reguladora vigent.

No obstant això, el concessionari estarà obligat a tenir el bar obert al públic en la totalitat dels dies i durant la totalitat dels horaris de prestació del servei general de pavelló esportiu i en tots els esdeveniments que s'hi duguin a terme –de caràcter ordinari o extraordinari- cobrint tota la seva durada operativa.

3 Mesures mediambientals a seguir

El concessionari ha de complir amb les següents prescripcions en matèria de medi ambient i sostenibilitat:

- Contenedors interns: Els recipients per a la recollida de residus a l'interior del local han de ser estancs, de superfície llisa de fàcil neteja i desinfecció, i disposar d'un sistema d'obertura no manual (pedal).
- Recollida selectiva: Cal garantir la separació en origen dels residus, disposant de contenidors clarament diferenciats per a les fraccions de rebuig, orgànica, paper i cartró, envasos i vidre, d'acord amb el model de recollida municipal.
- Contenedors exteriors: En cas que el servei disposi de contenidors de reciclatge exteriors propis, aquests s'han de mantenir en perfecte estat de neteja i romandre ubicats en un espai tancat o reserva d'espai específica, per tal de minimitzar l'impacte visual i evitar olors.
- Manteniment: El buidatge dels contenidors s'ha de realitzar amb la periodicitat necessària per evitar el desbordament o l'acumulació de residus fora dels espais permesos.

4 Assegurances i responsabilitats

1. El concessionari és l'únic responsable de qualsevol dany o perjudici que es pugui causar a tercers o a l'Administració com a conseqüència del desenvolupament de la seva activitat i de l'explotació del servei. Aquesta responsabilitat s'estén als actes o omissions del personal al seu càrrec.

2. Pòlisses d'assegurança obligatòries





Amb caràcter previ a la formalització del contracte, l'adjudicatari ha de subscriure i mantenir vigents durant tota la concessió les següents cobertures:

- Responsabilitat Civil: Pòlissa que cobreixi els riscos derivats de l'activitat, amb una quantia mínima de 300.000 € per sinistre, sense franquícia per a l'Ajuntament.
- Multirisc i Danys: Pòlissa que cobreixi els danys al local i instal·lacions municipals per incendi, explosió i robatori, així com els danys als béns de tercers o usuaris.

El concessionari ha de lliurar a l'Ajuntament una còpia de les pòlisses subscrietes i, anualment, el justificant de pagament de la prima vigent.

3. El concessionari respon davant de l'Ajuntament d'Òdena dels danys que es puguin causar al local amb la garantia definitiva. Si aquesta fos insuficient, el cobrament de les despeses generades podrà fer-se efectiu per la via de constreyniment.

5 Relació amb els / les usuaris/àries

1. El servei bar objecte d'aquesta concessió és de lliure accés pel conjunt dels ciutadans, sense cap més limitació que el pagament dels preus dels serveis i la pròpia capacitat i característiques de la instal·lació.

2. El concessionari és obligat, per tant, a complir escrupolosament la normativa reguladora del dret d'admissió en locals públics, i a atendre correctament, en qualsevol de les l·legües vehiculars i amb diligència els usuaris sense cap mena de discriminació.

6 Inspecció

Tots els serveis que són objecte d'aquest plec de clàusules estaran sotmesos a la inspecció i vigilància a través del personal municipal assignat per la regidora d'Esports o per ella mateixa.

Les ordres particulars de l'Ajuntament per exigir un millor acompliment del servei tindran caràcter immediatament executiu per al contractista.

Les incidències i qüestions diverses que es poguessin plantejar en la interpretació i execució del contracte seran resolts per la Junta de Govern Local de l'Ajuntament d'Òdena.

Òdena, a la data de la signatura electrònica

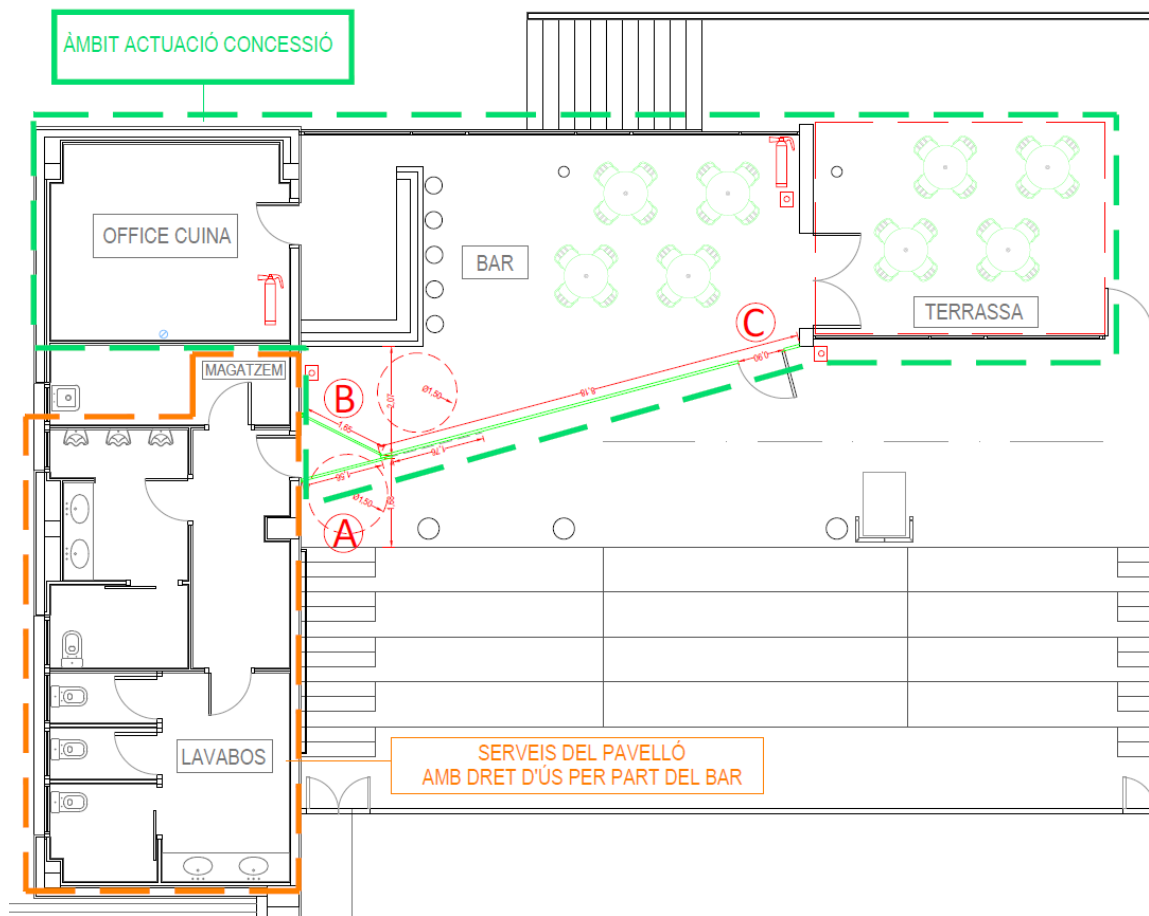
L'alcalde

Jaume Xaus Regordosa





Annex 1. Superfície objecte de l'adjudicació





Annex 2. Inventari de la maquinària existent

- 3 downlights de 30W instal·lats a sostre decoratius per la barra



- 1 Aixeta monocomandament i orientable amb rentamans d'acer inoxidable amb pedal d'accionament.



- Taula de preparacions d'acer inoxidable





Ajuntament d'Òdena

Plaça Major, 2
08711 Òdena
Tel.93 801 74 34
Fax 93 706 29 85
www.odena.cat
odena@odena.cat

- 1 PLANXA ELÈCTRICA D'ÚS PROFESSIONAL EN HOSTELERIA



- Campana d'extracció



- Aigüera d'un sen d'acer inoxidable amb el seu peu de suport i rentamans





- Moble d'acer inoxidable





Annex 3. DEUC - Declaració responsable (sobre a)

"En, amb DNI en nom propi o en representació de l'empresa, amb CIF....., manifesta la seva voluntat de participar en el obert simplificat sumari convocat per a la contractació del **CONCESSIÓ DEMANIAL PER A L'ÚS I EXPLOTACIÓ DEL SERVEI DE BAR DEL PAVELLÓ MUNICIPAL "MESTRE VILA VELL" D'ÒDENA**

DECLARA SOTA LA SEVA RESPONSABILITAT:

Que compleix amb les condicions establertes legalment per contractar amb l'Administració, i que les dades indicades en aquesta declaració són exactes:

- 1.- Que coneix els plecs de clàusules administratives particulars i de prescripcions tècniques que serveixen de base al contracte i que els accepta incondicionalment.
- 2.- Que la persona que firma la proposta té poder bastant per representar l'empresa en aquest procediment de contractació.
- 3.- Que l'empresa a la qual represento, compleix amb les condicions establertes legalment en la LCSP per contractar amb l'Ajuntament d'Òdena, ostentant plena capacitat jurídica i d'obrar.
- 4.- Que l'empresa que represento, no incorre en cap de les prohibicions per contractar, assenyalades a l'article 71 de la LCSP.
- 5.- Que la mercantil a la qual represento, té un objecte social o àmbit d'activitat en el qual està comprès inequívocament l'objecte del present contracte, sent el mateix segons consta als estatuts de l'empresa de data, inscrits en el Registre Mercantil.
- 6.- Que la mercantil a la qual represento, es troba al corrent en el compliment de les obligacions tributàries davant l'Estat, Comunitat Autònoma i Ajuntament d'Òdena i davant la Tresoreria de la Seguretat Social.
- 7.- Que la mercantil a la qual represento, compleix els requisits de solvència econòmica i tècnica exigits en els plecs.
- 8.- Que es presenta a la present licitació en UTE amb les següents





mercantils:

9.- Que l'adreça de correu electrònic "habilitat" on rebre els avisos de les posades a disposició de les notificacions electròniques és:

Correu electrònic on rebre els avisos de les posades a disposició de les notificacions i comunicacions electròniques mitjançant la seu electrònica de l'Ajuntament (1 única adreça de correu electrònic):	nom@domini
Telèfon mòbil on rebre els avisos de les posades a disposició de les notificacions i comunicacions electròniques mitjançant la seu electrònica de l'Ajuntament (1 únic número de telèfon):	
NIF/NIE/CIF/Passaport de la persona autoritzada:	
Nom persona autoritzada:	

10.- En el cas que s'exigeixin mitjans personals o materials, declara el compromís d'adscriure a l'execució del contracte els mitjans personals o materials que en el mateix es contemplen.

11.- En el supòsit que el licitador sigui estranger, es compromet a sotmetre's a la jurisdicció dels jutjats i tribunals espanyols de qualsevol ordre, per a totes les incidències que de manera directa o indirecta poguessin sorgir del contracte, amb renúncia en el seu cas, al fòrum jurisdiccional estranger que li pugués correspondre.

12.- Que **si / no** (ratlli el que no procedeixi) està inscrita en el Registre electrònic d'empreses licitadores de la Generalitat de Catalunya (RELI) o en el Registro Oficial de Licitadores y Empresas Clasificadas del Estado (ROLECE), i tota la documentació que hi figura manté la seva vigència i no ha estat modificada.

13.- En el cas que la seva proposició resulti més avantatjosa presentarà, prèviament a l'adjudicació del contracte, els documents que s'assenyalen en els plecs, en cas que no constin en els registres electrònics d'empreses licitadores.

14.- En el supòsit que l'oferta la presenti una unió temporal d'empresaris, aquesta declaració s'acompanya del compromís de constitució de la unió (annex 4), signat per tots els participants.

(Data i signatura del licitador)."





Annex 4: Model de declaració constitució unió temporal d'empreses

(UTE)

El/la senyor/a amb DNI núm.
en representació de l'empresa amb
NIF

El/la senyor/a amb DNI
núm. en representació
l'empresa amb NIF; *1

DECLAREN

a) La voluntat de constituir una UTE per a participar en el procés de licitació que té per objecte el servei ".....", amb el següent percentatge de participació del preu en l'execució del contracte:
..... % l'empresa
..... % l'empresa *1

b) Que en cas de resultar adjudicatàries de l'esmentat procés de licitació es comprometen a constituir-se formalment en una UTE mitjançant escriptura pública.

c) Que designen com a representant de la UTE en aquest procés de licitació al/la senyor/a amb DNI núm.

d) Que la denominació de la UTE a constituir és ; i el domicili per a les notificacions és núm. telèfon; núm. de fax; adreça de correu electrònic per rebre comunicacions (@)

I com a prova de conformitat signen aquesta declaració,

(localitat i data)

(nom de l'empresa que es representa; signatura de cadascun dels representants de les diferents empreses)

*1 Repetir la informació per cadascuna de les empreses que formaran la UTE





Annex 5: Model de proposició relativa als criteris avaluables de forma automàtica

La proposició es realitzarà conforme al model següent:

En/Na _____, amb domicili a efectes de notificacions a _____, c/ _____, n.º ____, amb DNI n.º _____, en representació de l'Entitat _____, amb CIF n.º _____, assabentat de la convocatòria d'oferta **per a la CONCESSIÓ DEMANIAL PER A L'ÚS I EXPLOTACIÓ DEL SERVEI DE BAR DEL PAVELLÓ MUNICIPAL "MESTRE VILA VELL" D'ÒDNA**, procediment obert oferta econòmicament més avantatjosa, diversos criteris d'adjudicació, anunciat en el Perfil de contractant, faig constar que conec el Plec que serveix de base al contracte i l'accepto íntegrament, participo en la licitació i:

- em comprometo a portar a terme l'objecte del contracte pagant un cànon de:

_____ euros anuals
(indicar en xifres i lletres, ha de ser com a mínim **de 450,00 €**)

- Em comprometo a ampliar la franja horària mínima setmanal d'obertura del bar obligatòria establerta al Plec de Prescripcions Tècniques (PPT) en:

- Entre 1 i 3 hores setmanals addicionals.
- Entre 4 i 6 hores setmanals addicionals.
- Entre 7 i 9 hores setmanals addicionals.
- 10 o més hores setmanals addicionals.
- No s'ofereix cap ampliació horària.

(Marqueu amb una "X" l'opció corresponent. El compromís serà d'obligat compliment durant tota la vigència del contracte).

_____, ____ de/d' _____ de 2026

Signatura del licitador





Annex 6: Plantilla criteris avaluables amb judicis de valor

Projecte de gestió de l'espai que respongui de manera estricta i ordenada als aspectes que es detallen en aquest annex. El document de la proposta haurà de complir obligatòriament amb els següents requisits formals:

- Trenta (30) pàgines en total, incloses les portades, índexs o annexos documentals si n'hi hagués.
- Arial, mida de font d'11 punts i interlineat simple.
- En cas de sobrepassar el número màxim de pàgines permès, la Mesa de Contractació no avaluarà ni computarà cap tipus d'informació continguda a partir de la pàgina 31.
- Sota pena d'exclusió de la licitació, la memòria d'aquest sobre no podrà incloure cap referència a l'oferta econòmica (cànon) ni a cap dels criteris automàtics del Sobre núm. 3.

Annex 7.- Regles especials respecte del personal de l'empresa contractista

1.- Correspon exclusivament a l'empresa contractista la selecció del personal que, acredita els requisits de titulació i experiència exigits en els plecs, forma part de l'equip de treball adscrit a l'execució del contracte, sense perjudici de la verificació per part de l'Administració del compliment d'aquells requisits.

L'empresa contractista ha de procurar que existeixi estabilitat en l'equip de treball, i que les variacions en la seva composició siguin puntuals i obeeixin a raons justificades, per tal de no alterar el bon funcionament del servei. Qualsevol variació de l'equip de treball ha d'ésser comunicada a l'Administració.

2.- En relació amb els treballadors destinats a l'execució d'aquest contracte, l'empresa contractista assumeix l'obligació d'exercir de manera real, efectiva i continua, el poder de direcció inherent a tot empresari. En particular, assumeix la negociació i el pagament dels salaris, la concessió de permisos, llicències i vacances, les substitucions dels treballadors en els casos de baixa o absència, les obligacions legals en matèria de Seguretat Social, inclòs l'abonament de cotitzacions i el pagament de prestacions, quan procedeixi, les obligacions legals en matèria de prevenció de riscos laborals, l'exercici de la potestat disciplinària, així com quants drets i obligacions es deriven de la relació contractual entre empleat i ocupador.

3.- L'empresa contractista ha de vetllar especialment perquè els treballadors adscrits a l'execució del contracte desenvolupin la seva activitat sense extralimitar-se en les funcions desenvolupades respecte de l'activitat delimitada en els plecs com a objecte del contracte.

4.- L'empresa contractista resta obligada a executar el contracte en les seves pròpies dependències o instal·lacions, llevat que, excepcionalment, sigui autoritzada a prestar





els seus serveis en les dependències administratives. En aquest cas, el personal de l'empresa contractista ocupa espais de treball diferenciats del que ocupin els empleats públics. Correspon també a l'empresa contractista vetllar pel compliment d'aquesta obligació. En l'expedient ha de fer-se constar motivadament la necessitat que, per a l'execució del contracte, els serveis es prestin en les dependències administratives.

5.- L'empresa contractista ha de designar, almenys, un coordinador tècnic o responsable integrat en la seva pròpia plantilla, que té les obligacions següents:

- Actuar com a interlocutor de l'empresa contractista davant l'Administració, i canalitzar, d'una banda, la comunicació entre aquella i el personal integrant de l'equip de treball adscrit al contracte i, d'una altra banda, de l'Administració, en tot el relatiu a les qüestions derivades de l'execució del contracte.
- Distribuir el treball entre el personal encarregat de l'execució del contracte, i impartir a aquests treballadors les ordres i les instruccions de treball que siguin necessàries en relació amb la prestació del servei contractat.
- Supervisar el correcte compliment per part del personal integrant de l'equip de treball de les funcions que té encomanades, així com controlar l'assistència d'aquest personal al lloc de treball.
- Organitzar el règim de vacances del personal adscrit a l'execució del contracte, havent de coordinar-se adequadament l'empresa contractista com l'Administració contractant, per no alterar el bon funcionament del servei.
- Informar a l'Administració sobre les variacions, ocasionals o permanents, en la composició de l'equip de treball adscrit a l'execució del contracte.

Annex 8. Informació bàsica sobre protecció de dades de caràcter personal dels licitadors

Denominació de l'activitat de tractament:

Responsable del tractament de les dades personals:
Ajuntament d'Òdena, Pl. Major, 2, 08711 ÒDENÀ
odena@odena.cat

Finalitat: concessió del servei de bar del Pavelló Municipal "Mestre Vila Vell" de l'Ajuntament d'Òdena

Drets de les persones interessades: podeu sol·licitar l'accés i la rectificació de les vostres dades, així com la supressió o la limitació del tractament quan sigui procedent. També us podeu oposar al tractament d'acord amb la normativa vigent. Procediment per exercir els vostres drets a l'Ajuntament d'Òdena





Annex 9 Informe valoració immoble bar de l'arquitecte municipal

"Informe tècnic

Referència	Informe sobre el valor del bé immoble
Sol·licitant	Ajuntament d'Òdena
Emplaçament	Pavelló municipal Mestre Vila Vell Referència cadastral 6972421CG8067S0001XS
Redactor informe	Roser Calafell Torras, arquitecta municipal

Antecedents i objecte de l'informe

Es preveu un contracte de naturalesa patrimonial i, concretament, una concessió administrativa d'ús privatiu del domini públic del bar situat dins el recinte del pavelló municipal Mestre Vila Vell.

L'objecte del present informe és determinar el valor del bé immoble objecte de concessió.

Dades cadastrals

- 1) La situació de la finca segons dades cadastrals és la següent:

Ubicació: Av. Manresa

Referència cadastral: 6972421CG8067S0001XS

Ús principal: Deportivo

Superfície de parcel·la: 5.713 m²

Superfície construïda: 3.968 m²

o **Esportiva:** 2.751 m²

o **Obra urbanització:** 1.217 m²

Valor cadastral del sòl: 46.675,21 €

Valor cadastral de la construcció: 1.400.441,25 €

Inventari patrimoni municipal

Segons les dades que consten a l'Inventari municipal de béns, el Pavelló Municipal Mestre Vila Vell figura inscrit amb el número de fitxa 31. D'acord amb la informació





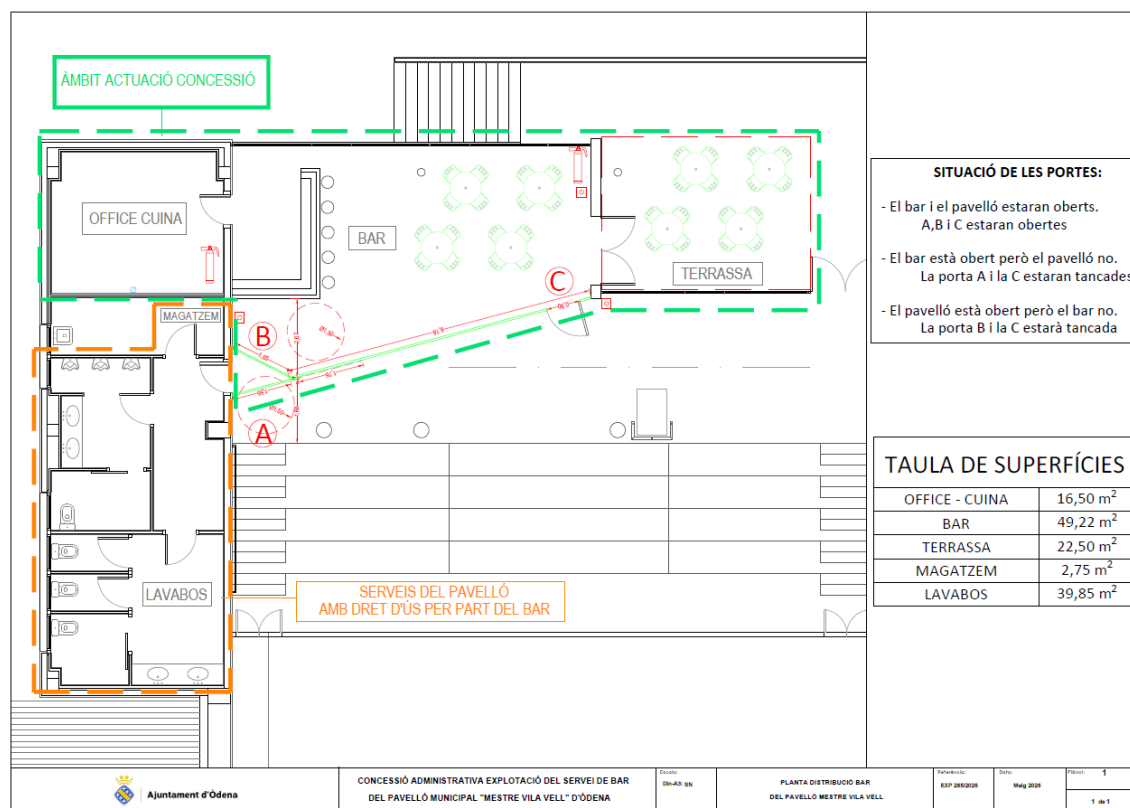
incorporada al programa de gestió patrimonial, l'immoble disposa d'una superfície de sòl de 2.839,56 m² i d'un valor brut comptable de 1.828.317,94 €.

Així mateix, segons les dades cadastrals vigents, l'edifici té una superfície construïda de 2.751 m².

Realitat física i superfícies de l'àmbit objecte de concessió

L'àmbit objecte de la concessió està constituït exclusivament per la zona de bar (49,22 m²), la zona d'office-cuina (16,50 m²) i la terrassa exterior annexa (22,50 m²), amb una superfície total de 88,22 m².

Els serveis higiènics i el magatzem existents al pavelló municipal tenen caràcter compartit amb la resta d'usuaris de l'equipament i, per tant, no s'integren dins l'àmbit exclusiu de la concessió, sens perjudici del dret d'ús que pugui correspondre a l'adjudicatari d'acord amb les determinacions dels plecs.



Valoració de l'immoble objecte de concessió

Atès que l'espai objecte de concessió forma part d'un equipament públic existent i no constitueix una finca independent susceptible de transmissió, la seva valoració s'efectua mitjançant la imputació proporcional del valor patrimonial del Pavelló Municipal Mestre Vila Vell en funció de la superfície afectada a l'activitat.

A efectes de càlcul, i atesa la seva naturalesa d'espai exterior porxat vinculat a l'activitat, la superfície de la terrassa es pondera al 50%, resultant una **superfície equivalent de 67,68 m²**.





Ajuntament d'Òdena

Plaça Major, 2
08711 Òdena
Tel.93 801 74 34
Fax 93 706 29 85
www.odena.cat
odena@odena.cat

Segons les dades que consten a l'Inventari municipal de béns, el Pavelló Municipal Mestre Vila Vell disposa d'un valor brut comptable de 1.828.317,94 € i d'una superfície construïda de 2.751 m² segons les dades cadastrals vigents.

D'aquesta manera resulta un valor unitari de 664,60 €/m² i un valor patrimonial de 44.980,13 € atribuïble a l'espai objecte de concessió.

Així mateix, consta que l'any 2018 es va executar una actuació específica d'adequació de l'espai destinat a bar, amb un pressupost d'execució estimat de 16.891,43 € (sense IVA), destinada a completar el tancament i l'habilitació operativa de l'espai per al seu ús com a servei de bar vinculat al pavelló municipal. Segons la informació disponible, aquestes actuacions van ser executades per l'anterior concessionari i el seu import no consta incorporat al valor comptable ni a la valoració patrimonial de l'immoble que figura a l'Inventari municipal.

Per aquest motiu, es considera procedent incorporar el valor de les esmentades actuacions d'adequació a la valoració de l'àmbit objecte de concessió.

*En conseqüència, el valor patrimonial estimat de l'immoble objecte de concessió s'estableix en la quantitat de **SEIXANTA-UN MIL VUIT-CENTS SETANTA-UN AMB CINQUANTA-SIS CÈNTIMS (61.871,56 €)**, als exclusius efectes de la tramitació de la present concessió demanial.*

L'arquitecta municipal"

