



MEMÒRIA VALORADA

Adequació de la planta tercera en relació a la seguretat en cas d'incendi i compartimentació de l'escala general de l'edifici de l'Ajuntament

Avinguda de Catalunya 74, Santa Margarida i els Monjos



MG DADES GENERALS

MG 1 Identificació i objecte de la memòria valorada

MEMÒRIA VALORADA PER A L'ADEQUACIÓ DE LA PLANTA TERCERA EN RELACIÓ A LA SEGURETAT EN CAS D'INCENDI I COMPARTIMENTACIÓ DE L'ESCALA GENERAL DE L'EDIFICI DE L'AJUNTAMENT

Emplaçament: Av. Catalunya núm. 74
Codi postal: 08730
Municipi: Santa Margarida i els Monjos
Comarca: Alt Penedès
Ref. Cadastral: 8155130CF8785N0001UZ

MG 2 Agents

Promotor: Ajuntament de Santa Margarida i els Monjos
CIF: P0825100A
Avinguda Catalunya, 74
08730 Santa Margarida i els Monjos

Redacció: Maria del Mar Gelida Jané

MG 3 Relació de documents complementaris i parcials

Estudi de seguretat i salut: Redactat per la mateixa arquitecta
Estudi de gestió de residus de la construcció: Redactat per la mateixa arquitecta



MD MEMÒRIA DESCRIPTIVA

MD 1 Informació prèvia: antecedents i condicionants de partida

A proposta de la Regidoria d'Obres i de manteniment es redacta la present memòria valorada per tal d'avaluar les actuacions i obres a realitzar, determinant-ne el cost i l'abast, per a l'adequació de la planta tercera en relació a la seguretat en cas d'incendi i compartimentació de l'escala general de l'edifici de l'Ajuntament.

Al juliol de 2024, part de la coberta de les golfes de l'edifici de l'Ajuntament va caure com a conseqüència del mal estat d'aquesta i va deixar en evidència la necessitat de substituir-la. Un cop substituïda la coberta, es van realitzar algunes actuacions puntuals, com el canvi de les carpinteries de les finestres que es trobaven en mal estat o la col·locació de baranes de vidre a les finestres existents. Fruit d'aquestes actuacions actualment es disposa d'un espai diàfan sense ús que es considera necessari habilitar-ne l'ús per tal d'utilitzar-lo com a oficines donant resposta a la necessitat d'espais administratius a la casa consistorial.

Un pas previ a l'habilitació d'aquest espai per a aquest ús és **l'adequació d'aquest al requeriments derivats de l'aplicació de la normativa sectorial en matèria de seguretat en cas d'incendi, així com l'adequació de l'escala general de l'edifici a aquests requeriments.**

Es redacta una memòria valorada ja que, i tenint en compte allò establert en l'article 12.4 del Reglament d'obres, activitats i serveis dels ens locals, les actuacions a realitzar en cap cas donen lloc a la creació d'un bé immoble o suposen una gran reparació o reforma que afecti al conjunt del bé immoble, o afecti l'estructura, la sustentació, la seguretat dels edificis i instal·lacions, o suposi una alteració del volum.

Es redacta una memòria valorada tenint en compte que els treballs a realitzats no es troben dins els supòsits d'obligació de redacció de projecte tècnic establerts en l'article 2 de la Llei d'ordenació de l'edificació ni en els supòsits establerts en l'article 33 del Reglament sobre protecció de la legalitat urbanística.

MD 2 Descripció del memòria valorada

MD 2.1 Descripció general del memòria valorada

Es treballs a realitzar consistiran en la adequació dels elements i materials de la planta tercera als requisits derivats de l'aplicació de la normativa sectorial en matèria d'incendis i en la compartimentació de l'escala general de l'edifici.

S'estima un termini d'execució dels treballs en 2 mesos.

Abans de l'inici dels treballs s'establirà juntament amb representants de l'Ajuntament una calendarització de les feines a executar per tal de coordinar correctament l'execució de les feines amb l'activitat i d'interferir el mínim amb l'activitat de l'Ajuntament. Les actuacions a dependències que no poden interrompre la seva activitat d'atenció al públic es realitzaran en cap de setmana o en horari de tarda, a partir de les 15.00 h (excepte els dimarts).

Classificació empresarial per la contractació dels treballs recollits en el present memòria valorada: CPV 45200000-9 Treballs generals de construcció d'immobles i obres enginyeria civil.

En cap cas les actuacions descrites afecten l'estabilitat, la seguretat o l'estanquitat de l'obra.



MD 2.2 Justificació del compliment de la normativa urbanística



POUM. Plànol d'Ordenació urbanística. Sòl urbà qualificació del sòl.

Pla d'Ordenació Urbanística Municipal (POUM) de Santa Margarida i els Monjos aprovat definitivament per la Comissió Territorial d'Urbanisme de Barcelona en sessió de 8 de maig de 2018 i publicat al DOGC a efectes de la seva executivitat el 26 de juny de 2018, classifica aquesta zona com a sòl urbà i té una doble qualificació:

- Sistema d'equipaments comunitaris (Clau E). Equipaments administratius (Clau E6). Per al sistema d'equipaments comunitaris el Pla preveu que l'edificació s'ajustarà a les necessitats funcionals de l'edifici, al paisatge, a l'organització general del teixit urbà i a les condicions ambientals del lloc. En sòl urbà, el tipus d'ordenació i les condicions d'edificació correspondran a les zones que l'envolten però aquesta podrà ser modificada si per raó de les necessitats funcionals o les especials característiques no resultés adient mantenir-les. En absència d'altra normativa s'estableix una edificabilitat neta per l'ús administratiu de 1 m²str / m²s. No es modifica la seva volumetria o edificabilitat i per tant no afecta a les determinacions del planejament vigent
- Zona d'edificis i elements urbans a protegir (Clau 1). Subzona de protecció b (Clau 1b). Per tant l'edifici de l'Ajuntament es troba inclòs en el Catàleg de Béns a Protegir del POUM, i segons la seva fitxa per a l'interior de l'edifici no s'estableixen condicions d'ordenació i edificació a tenir en compte.

MD 2.3 Topografia, estat actual i usos

Actualment aquest edifici de propietat municipal, té un ús administratiu i s'hi ubiquen els serveis d'atenció ciutadana, administració, serveis tècnics i ambientals, alcaldia i regidories, sala de plens etc... A la tercera planta s'hi accedeix des del cos de comunicacions verticals de l'edifici.



MD 2.4 Propietats i cadastre

La zona d'actuació es situa en un espai de sòl urbà destinat a dependències municipals, on s'hi ubica les oficines i els serveis centrals de l'Ajuntament de Santa Margarida i els Monjos.

La propietat de l'edifici és municipal, i segons el cadastre de la urbana aquest espai té una referència cadastral 8155130CF8785N0001UZ, té una superfície de 617 m² de sòl i 868 m² construïts i està destinat a oficines.



MD 2.3 Relació de superfícies de l'actuació

Superfície construïda en la que s'actua: 88,60 m²

Superfície útil resultant: 74,30 m²

MD 3 Prestacions de l'edifici: requisits a complimentar en funció de les característiques de l'edifici

L'edifici projectat proporcionarà unes prestacions de funcionalitat i seguretat que garantiran les exigències bàsiques del CTE, en relació amb els requisits bàsics de la LOE, així com també donen resposta a la resta de normativa d'aplicació tenint en compte allò prescrit en l'article 2.4 del CTE *"En las intervenciones en los edificios existentes no se podrán reducir las condiciones preexistentes relacionadas con las exigencias básicas, cuando dichas condiciones sean menos exigentes que las establecidas en los documentos básicos del Código Técnico de la Edificación, salvo que en éstos se establezca un criterio distinto"*.

MD 3.1 Condicions de funcionalitat de l'edifici

Pel tipus d'actuació no és d'aplicació

MD 3.1.1 Condicions funcionals relatives a l'ús

Pel tipus d'actuació no és d'aplicació



MD 3.1.2 Condicions funcionals relatives a l'accessibilitat

Pel tipus d'actuació no és d'aplicació

MD 3.2 Seguretat estructural

Pel tipus d'actuació no és d'aplicació

MD 3.3 Seguretat en cas d'incendi

Les condicions de seguretat en cas d'incendi en cap cas es veuran disminuïdes per raó de l'actuació, al contrari, es milloraran per tal de complir les exigències bàsiques SI del CTE.

Aquestes exigències es satisfan adoptant solucions tècniques basades en el document Bàsic de Seguretat en cas d'incendi, DB SI

Justificació del compliment de les exigències bàsiques SI

A continuació es relacionen els aspectes més importants de la seguretat en cas d'incendi de l'edifici, ordenats per exigències bàsiques SI.

SI1 Condicions per limitar la propagació interior de l'incendi

Es considera l'establiment com a un únic sector d'incendis, ja que la superfície total és menor a 2.500 m².

L'escala compartimentada no computa a efectes de càlcul d'aquesta superfície.

Al compartimentar l'escala, tenint en compte que l'alçada d'evacuació és menor a 15 m, la resistència al foc de parets sostres que delimiten sectors d'incendis serà de EI60 i les portes EI₂ 60-C5.

La classe de reacció al foc dels materials de revestiment serà com a mínim: C-s2,d0 en sostres i parets i terres E_{FL}.

SI 2 Condicions per limitar la propagació exterior de l'incendi

Tot i no ser una escala protegida es considera que l'escala compartimentada haurà de garantir que per evitar la propagació exterior els elements que no siguin EI 60 es trobin a un a distància igual o major que 2 m.

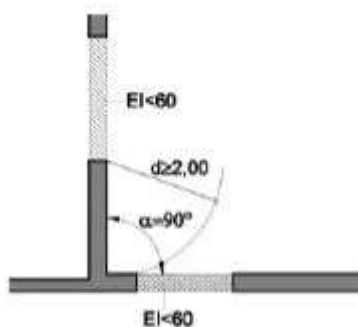


Figura 1.4. Fachadas a 90°

SI 3 Condicions per a l'evacuació dels ocupants

Càlcul de l'ocupació, segons taula 2.1. DB SI 3:

L'ocupació màxima de tot l'edifici serà de 114 persones, tenint en compte que es preveu una ocupació de 9 persones un cop condicionada en el futur la planta tercera per al seu us administratiu.

Dimensionat dels elements d'evacuació, Segons taula 4.1 DB SI 3



Les portes tindran un mínim d'ample de 0,80 m ($P > 8/200$ i $\geq 0,80$).

En cada una de les plantes es col·locarà una porta tallafocs de dues fulles, cada una amb una obertura lliure de pas de 80 cm, amb un fixe de manera habitual (mitjançant passador).

Al conjunt de l'edifici ja que la ocupació prevista excedirà de 100 persones el recinte disposa de dues sortides.

La longitud dels recorreguts d'evacuació, des de qualsevol origen d'evacuació fins a una sortida, haurà de ser menor a 50 m. La longitud dels recorreguts d'evacuació des del seu origen fins arribar a algun punt des d'on parteixin, al menys, dos recorreguts alternatius no excedirà de 25 m.

El recorregut d'evacuació des de qualsevol punt de treball fins a la sortida de cada planta que es **considera l'arrencada de l'escala compartimentada** serà igual o inferior a 25 m.

S'utilitzaran les senyals d'evacuació definides a la Norma UNE 2304:1988, conforme als següents criteris:

Les sortides de recinte tindran un senyal amb el rètol "SORTIDA".

Els senyals seran fàcilment visibles, inclòs en cas de fallida en el subministrament a l'enllumenat normal. Quan siguin fotoluminiscents hauran de complir amb allò establert a les Normes UNE 23035-1:2003, UNE 23035- 2:2003 i UNE 23035-4:2003 i el seu manteniment es farà d'acord amb allò establert a la Norma UNE 2305-3:2003.

SI 4 Instal·lacions de protecció contra incendis

Es col·locarà un extintor portàtil d'eficàcia 21A-113B a 15 m de recorregut a cada planta.

SI 5 Condicions per a la intervenció de bombers i d'evacuació exterior de l'edifici

Per les característiques de la intervenció no és d'aplicació.

SI 6 Condicions de resistència al foc de l'estructura

Per les característiques de la intervenció no és d'aplicació

MD 3.2 Seguretat d'utilització i accessibilitat

A la planta tercera els elements de l'estructura de suport de la coberta (encavallades i diagonals) tindran una resistència al foc R60. Les viguetes presentaran una reacció al foc R30.

MC MEMÒRIA CONSTRUCTIVA

De forma genèrica, l'obra s'ha de dur a terme, minimitzant les afectacions, i sempre donant compliment RD 1627/97 sobre "Disposicions mínimes de Seguretat i salut a les obres de construcció".

Està previst executar l'obra en una única fase, realitzant en primer lloc els enderrocs, ram de paleta, revestiments i acabats i instal·lacions.

La planificació real i ajustada la farà l'empresa constructora en relació als seus condicionants, però respectant a les necessitats del memòria valorada.

MC 1 Treballs previs i replanteig general

Enderrocs

Es realitzarà, en primer lloc es valorarà l'espessor de la pintura intumescent de l'estructura de planta tercera per a poder valorar correctament la prestació actual enfront al foc.

En l'apartat dels enderrocs tenim el desmuntatge de les portes, finestres i vidres fixos a substituir i el repicat de l'enguixat del replà d'escala en planta tercera.



Totes les feines es realitzaran per mitjans manuals i mecànics i es realitzarà l'abassegament d'aquestes en la zona posterior del pati interior.

Totes les runes procedents dels enderrocs i demás, es carregaran en camió i seran transvasades a l'abocador més proper autoritzat, tot donant compliment al Decret 89/2010, regulador dels enderrocs i altres residus de la construcció.

Es col·locaran bastides i estintolaments allà on sigui necessari. Així mateix, també es compliran les normatives de seguretat i salut, i sobretot les dictades per l'Ajuntament de Santa Margarida i els Monjos, en tot el referent a la seguretat dels usuaris de l'edifici, activitats i seguretat vial.

Serveis Afectats

No es preveu l'afectació de serveis i instal·lacions més enllà de les zones d'actuació. Totes les hipòtesis es comprovaran a l'inici de l'obra, abans de l'execució d'enderrocs i s'executaran les cales necessàries, supervisades per part de la Direcció Facultativa, per tal de valorar els condicionants derivats de les edificacions, instal·lacions i serveis existents. De la valoració d'aquests condicionants se'n derivaran les oportunes mesures per adequar el procés constructiu, per tal de minimitzar les possibles interaccions.

MC 2 Sustentació de l'edifici i sistema estructural

Al traçar-se d'una reforma interior no suposa cap mena d'afectació al sòl, al sistema de fonamentació o al sistema estructural de l'edifici.

MC 3 Ram de paleta

S'haurà de procedir a la reparació de la trobada entre la coberta planta de la zona de comunicacions verticals i la zona central de l'edifici, ja que s'ha detectat en planta tercera una filtració d'aigua.

Inclou també els repassos de paraments existents afectats per les obres.

Els ajuts de paleta per als diferents industrials i instal·lacions i muntatges a fer, tant en parets i sostres interiors, com en forats exteriors.

Està inclosa la càrrega de runes sobre contenidor.

MC4 Sistema d'envolupant i acabats exteriors

En els sistema d'envolupant s'actua en el canvi de tres finestres per unes de noves amb les prestacions demanades per garantir les franges EI 60 entre l'escala compartimentada i la resta de l'edifici.

MC 5 Sistema de compartimentació interior

Contempla la instal·lació de noves portes i nous sistemes de portes i vidres fixos que assegurin la compartimentació de l'escala respecte la resta de l'edifici.

MC 6 Sistema d'acabats

Els acabats dels paraments interiors consisteix en l'enguixat de paraments verticals i horitzontals amb pintura plàstica del replà de la planta tercera.

MC 7 Sistema d'instal·lacions

En els plànols d'instal·lacions, es detallen el nombre i tipus de cada equip d'il·luminació. S'ha previst les lluminàries d'emergència.



Amidaments i pressupost

CAPÍTOL 1. TREBALLS PRÈVIS I ENDERROCS																	
UA	DESCRIPCIÓ	AMIDAMENT	PREU	IMPORT													
ut	P3 Desmuntatge de porta de fusteria de fusta, amb mitjans manuals, i càrrega manual sobre camió o contenidor. El preu inclou el desmuntatge dels galzes, dels tapajuntes i de les ferramentes.	1,00	57,25	57,25													
ut	P1, P2 Desmuntatge de porta de vidre i elements fixes, amb mitjans manuals, i càrrega manual sobre camió o contenidor. El preu inclou el desmuntatge dels galzes, dels tapajuntes i de les ferramentes.	2,00	57,25	114,50													
ut	PB Desmuntatge de porta de vidre i elements fixes, amb mitjans manuals, i càrrega manual sobre camió o contenidor. El preu inclou el desmuntatge dels galzes, dels tapajuntes i de les ferramentes.	1,00	85,88	85,88													
ut	P1 Desmuntatge de fulla de fusteria envidrada de qualsevol tipus situada en façana, de menys de 3 m ² de superfície, amb mitjans manuals i recuperació, aplec i muntatge del material en el mateix emplaçament, sense deteriorar els elements constructius als quals està subjecta, i càrrega manual sobre camió o contenidor	3,00	35,14	105,42													
m ²	Desmuntatge d'arrambador de fusta i panell fenòlic, inclús de l'estructura de suport, amb mitjans manuals, sense deteriorar la superfície suport, que quedarà al descobert i preparada per al seu posterior revestiment, i càrrega manual sobre camió o contenidor. Inclou desmuntatge i posterior muntatge dels mecanismes elèctrics existents	4,32	22,98	99,27													
	<table border="1"> <thead> <tr> <th>element</th> <th>longitud</th> <th>amplada</th> <th>alçada</th> <th>unitats</th> <th>parcial</th> </tr> </thead> <tbody> <tr> <td>Vestíbul P3</td> <td>3,60</td> <td></td> <td>1,20</td> <td>4,32</td> <td></td> </tr> </tbody> </table>	element	longitud	amplada	alçada	unitats	parcial	Vestíbul P3	3,60		1,20	4,32					
element	longitud	amplada	alçada	unitats	parcial												
Vestíbul P3	3,60		1,20	4,32													
m ²	Repicat de revestiment de guix aplicat sobre parament vertical de fins a 3 metres d'altura, amb mitjans manuals i càrrega manual d'enderrocs sobre camió o contenidor	4,50	12,61	56,75													
	<table border="1"> <thead> <tr> <th>element</th> <th>longitud</th> <th>amplada</th> <th>alçada</th> <th>unitats</th> <th>parcial</th> </tr> </thead> <tbody> <tr> <td>Vestíbul</td> <td>1,80</td> <td></td> <td>2,50</td> <td>4,50</td> <td></td> </tr> </tbody> </table>	element	longitud	amplada	alçada	unitats	parcial	Vestíbul	1,80		2,50	4,50					
element	longitud	amplada	alçada	unitats	parcial												
Vestíbul	1,80		2,50	4,50													
m ²	Repicat de revestiment de guix aplicat sobre parament horitzontal de fins a 3 metres d'altura, amb mitjans manuals i càrrega manual d'enderrocs sobre camió o contenidor	10,13	20,21	204,71													
	<table border="1"> <thead> <tr> <th>element</th> <th>longitud</th> <th>amplada</th> <th>alçada</th> <th>unitats</th> <th>parcial</th> </tr> </thead> <tbody> <tr> <td>sostre vestíbul</td> <td></td> <td></td> <td></td> <td>10,13</td> <td></td> </tr> </tbody> </table>	element	longitud	amplada	alçada	unitats	parcial	sostre vestíbul				10,13					
element	longitud	amplada	alçada	unitats	parcial												
sostre vestíbul				10,13													
m3	Classificació a peu d'obra de residus de la construcció en residus inerts, no especials i especials, i transport i deposició controlada (inclou cànon) del material resultant dels treballs previs a instal·lació autoritzada de gestió de residus, amb camió amb un recorregut de més de 5 km i fins a 10 km. Deposició controlada a dipòsit autoritzat, amb cànon sobre la deposició controlada dels residus de la construcció	2,64	176,51	465,17													
TOTAL CAPÍTOL 1. TREBALLS PRÈVIS				1.188,95													



CAPÍTOL 2. REVESTIMENTS						AMIDAMENT	PREU	IMPORT
UA	DESCRIPCIÓ							
m ²	Enguixat a bona vista sobre parament vertical interior, a 3,00m d'alçària, com a màxim, amb guix YG acabat lliscat amb guix YF Formació d'aresta i racons, amb guix YG, acabat lliscat amb guix YF. Protecció d'aresta amb cantonera d'acer galvanitzat amb cantell rom de 3 mm, pera un gruix de revestiment de 8 mm					4,50	25,75	115,88
	element	longitud	amplada	alçada	unitats	parcial		
	vestibul P3	1,80		2,50		4,50		
m ²	Enguixat a bona vista sobre parament horitzontal interior, a 3,00 m d'alçària, com a màxim, amb guix YG, acabat lliscat amb guix YF Formació d'aresta i racons, amb guix YG, acabat lliscat amb guix YF. Protecció d'aresta amb cantonera d'acer galvanitzat amb cantell rom de 3 mm, pera un gruix de revestiment de 8 mm					8,00	31,75	254,00
	element	longitud	amplada	alçada	unitats	parcial		
	vestibul P3	2,00	4,00			8,00		
m ²	Pintat de parament vertical de guix o de plaques de cartó guix amb pintura plàstica amb acabat llis, amb una capa segelladora i dues d'acabat color a determinar (RAL 9010)					0,00	16,57	0,00
	element	longitud	amplada	alçada	unitats	parcial		
	vestibul P3	1,80		2,50		4,50		
m ²	Pintat de parament horitzontal de guix, amb pintura plàstica amb acabat llis, amb una capa segelladora i dues d'acabat, color blanc					0,00	17,75	0,00
	element	longitud	amplada	alçada	unitats	parcial		
	vestibul P3	2,00	4,00			8,00		
m ²	Protecció passiva contra incendis d'estructura metàl·lica, mitjançant l'aplicació de pintura intumescent, en emulsió aquosa monocomponent, color blanc, acabat mat llis, fins a formar un gruix mínim de pel·lícula seca de 703 micres i aconseguir una resistència al foc de 60 minuts. Inclou: Preparació i neteja de la superfície suport. Aplicació de les mans d'acabat. Criteri d'amidament de projecte: Superfície resultant del desenvolupament dels perfils metàl·lics que componen l'estructura, segons documentació gràfica de Projecte. Criteri de mesura d'obra: Es mesurarà la superfície realment executada segons especificacions de Projecte, resultant del desenvolupament dels perfils metàl·lics que componen l'estructura.					125,85	11,04	1.389,89
	element	longitud	amplada	alçada	unitats	parcial		
	Encavallada					52,60		
	reforços					73,25		
m ²	Pintat de biga d'un sol perfil d'acer amb pintura sintètica, amb dues capes d'imprimació sintètica i dues d'acabat					125,85	8,61	1.083,95
	element	longitud	amplada	alçada	unitats	parcial		
	Encavallada					52,60		
	reforços					73,25		



m ²	Apliació de Vernís ignífug incolor i monocomponent en base aigua. Millora la reacció del suport de fusta fins a Bs2d0. Assaig en laboratori amb acreditació ISO/IEC 17025. Reacció al foc classificada segons sistema EUROCLASES: Bs2d0 per a l'aplicació com a recobriments de sostre a una alçada superior a 3 m. Inclús certificat	76,76	31,56	2.422,47
PA	Impermeabilització trobada entre coberta plana i coberta inclinada, inclou transport i lloguer de plataforma elevadora	1,00	1.250,00	1.250,00
TOTAL CAPÍTOL 2. REVESTIMENTS				6.516,18

CAPÍTOL 3. SERRALLERIA I FUSTERIA				
UA	DESCRIPCIÓ	AMIDAMENT	PREU	IMPORT
ut	P2 i P3. Subministre i col·locació sistema per a obertura de buit 1,76x 2,14 . Porta tallafocs homologada, EI2 60-C5 batent, obertura de pas lliure 800x2000 mm, d'una fulla de 63 mm d'espessor, acabat lacat en color a escollir de la carta RAL format per dos xapes d'acer galvanitzat de 0,8 mm d'espessor, plegades, acoblades i muntades, amb cambra intermèdia de llana de roca d'alta densitat i plaques de cartró guix, sobre bastiment d'acer galvanitzat de 1,5 mm d'espessor i garres d'ancoratge a obra, amb tancaportes per a ús moderat. Fix lateral d'una fulla vidriada homologada, EI2 60-C5 , amb marc format per dos xapes d'acer galvanitzat de 0,8 mm d'espessor, plegades, acoblades i muntades, amb cambra intermèdia de llana de roca d'alta densitat i plaques de cartró guix, sobre bastiment d'acer galvanitzat de 1,5 mm d'espessor i garres d'ancoratge a obra. Inclús material intumescent per al segellat dels junts perimetrals. Veure documentació gràfica, mides a comprovar en obra	2,00	2.584,00	5.168,00
ut	PB i P1. Subministre i col·locació Sistema de vidres tallafocs fixes i porta tallafocs batent de dues fulles vidriades homologada, EI2 60-C5, d'espessor, obertura de buit 3,04x 2,69 i obertura de pas de les portes 1600x2000 mm. marc d'acer galvanitzat de 1,5 mm d'espessor, plegades, acoblades i muntades, amb cambra intermèdia de llana de roca d'alta densitat, amb junta intumescent i garres d'ancoratge a obra, ambdues fulles provistes de tancaportes per a ús moderat, selector de tancament per a assegurar l'adequat tancament de les portes. Inclús material intumescent per al segellat dels junts perimetrals. En planta baixa connexió al sistema d'obertura automàtica existent. Veure documentació gràfica, mides a comprovar en obra	2,00	8.171,38	16.342,75



ut	PB i P1. Subministre i col·locació. Finestra amb resistència al foc EI 60, finestra oscilobatent d'una fulla per obertura de buit 0,85 x 0,95 . Vidre tallafoc. Marc d'acer RAL com finestres existents de 1,5 mm d'espessor, plegades, acoblades i muntades, amb cambra intermèdia de llana de roca d'alta densitat, amb junta intumescent i garres d'ancoratge a obra. Inclús material intumescent per al segellat dels junts perimetrals. Persiana enrotllable de lames. Inclús ignifugació caixa persiana. Veure documentació gràfica, mides a comprovar en obra	4,00	1.136,05	4.544,20
ut	PB P1. Subministre i col·locació. Finestra amb resistència al foc EI 60, finestra batent de dues fulles per obertura de buit 1,40 x 1,20 Vidre tallafoc. Marc d'acer RAL com finestres existents de 1,5 mm d'espessor, plegades, acoblades i muntades, amb cambra intermèdia de llana de roca d'alta densitat, amb junta intumescent i garres d'ancoratge a obra. Inclús material intumescent per al segellat dels junts perimetrals. Persiana enrotllable de lames inclús ignifugació caixa persiana. Veure documentació gràfica, mides a comprovar en obra	2,00	1.557,20	3.114,40
CAPÍTOL 3. SERRALLERIA I FUSTERIA				29.169,35

CAPÍTOL 4. INSTAL·LACIONS CONTRA INCENDIS				
UA	DESCRIPCIÓ	AMIDAMENT	PREU	IMPORT
ut	Llumenera d'emergència i senyalització amb làmpada fluorescència de 175 fins a 300 lúmens, de 2 h d'autonomia, com a màxim, muntada superficialment al sostre	1,00	160,00	160,00
ut	Extintor portàtil de pols químic ABC polivalent, amb pressió incorporada amb nitrogen, amb 6 kg d'agent extintor, d'eficàcia 21A-113B, . Inclús suport i accessoris de muntatge	1,00	125,00	125,00
ut	Placa de senyalització de equips contra incendis, de PVC fotoluminiscent, amb categoria de fotoluminiscència A segons UNE 23035-4, de 210x210 mm. Inclús elements de fixació.	1,00	40,50	40,50
TOTAL CAPÍTOL 4. INSTAL·LACIONS CONTRA INCENDIS				325,50

CAPÍTOL 5. VARIS				
UA	DESCRIPCIÓ	AMIDAMENT	PREU	IMPORT
UT	Per l'aplicació del pla de seguretat i salut al llarg de les obres d'acord amb el programa i les indicacions de la direcció facultativa (a justificar).	1,00	550,00	550,00
PA	Partida a justificar imprevistos no pressupostada i degudament justificada en el transcurs de les obres	1,00	750,00	750,00
TOTAL CAPÍTOL 5. VARIS				1.300,00



TOTAL	PRESSUPOST D'EXECUCIÓ MATERIAL		38.499,98
	6% DESPESES GENERALS	0,06	2.310,00
	13% BENEFICI INDUSTRIAL	0,13	5.005,00
TOTAL	PRESSUPOST EXECUCIÓ		45.814,98
	IVA 21% s		9.621,14
			55.436,12

El pressupost d'execució previst per aquesta actuació puja a la quantitat de **TRENTA-VUIT MIL QUATRE-CENTS NORANTA-NOU EUROS AMB NORANTA-VUIT CÈNTIMS (38.499,98 €)** el que correspon a un pressupost d'execució per contracte IVA inclòs de **CINQUANTA-CINC MIL QUATRE-CENTS TRENTA-SIS EUROS AMB DOTZE CÈNTIMS (55.436,12 €)**.

Santa Margarida i els Monjos , abril de 2026

Maria del Mar Gelida Jané
Arquitecta municipal





EMPLAÇAMENT e 1/500



SITUACIÓ e 1/5.000

MEMORIA VALORADA
 Adequació de la planta tercera en relació a la seguretat en cas d'incendi i compartimentació de l'escala general de l'edifici de l'Ajuntament

Santa Margarida i els Monjos
 ESCALA NÚM. PLANTA

Din A3
 e 1/1000 e 1/500
 DATA

abril 2026
 AUTOR DEL PROJECTE
 SERVEIS TÈCNICS MUNICIPALS

AJUNTAMENT DE SANTA MARGARIDA I ELS MONJOS

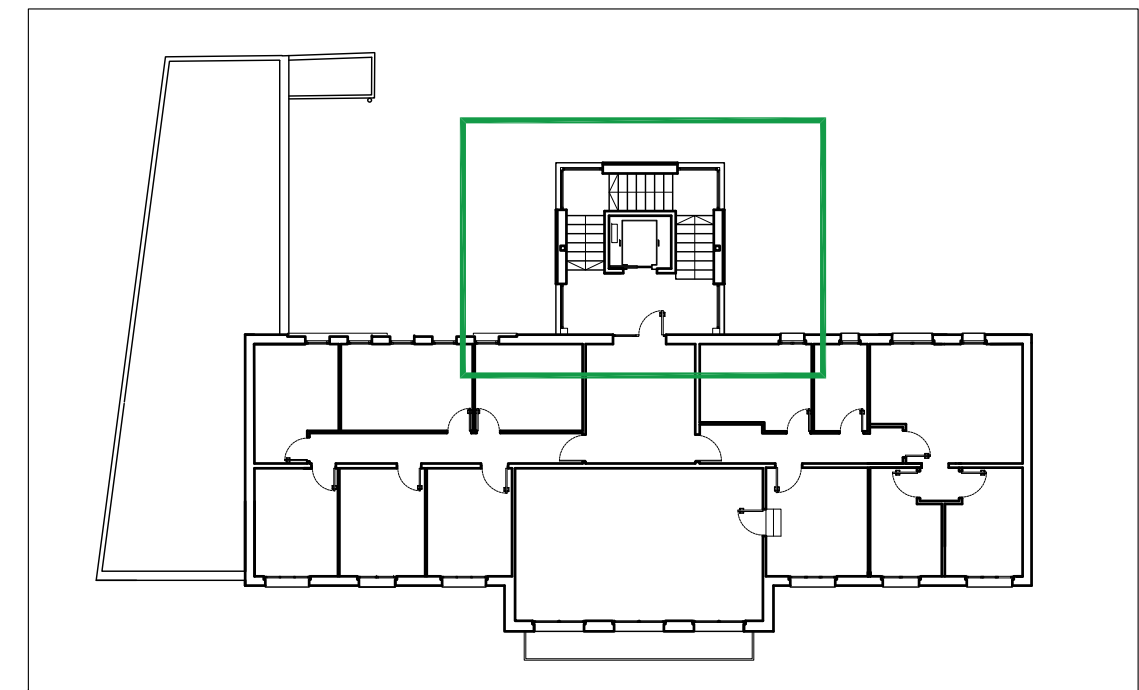
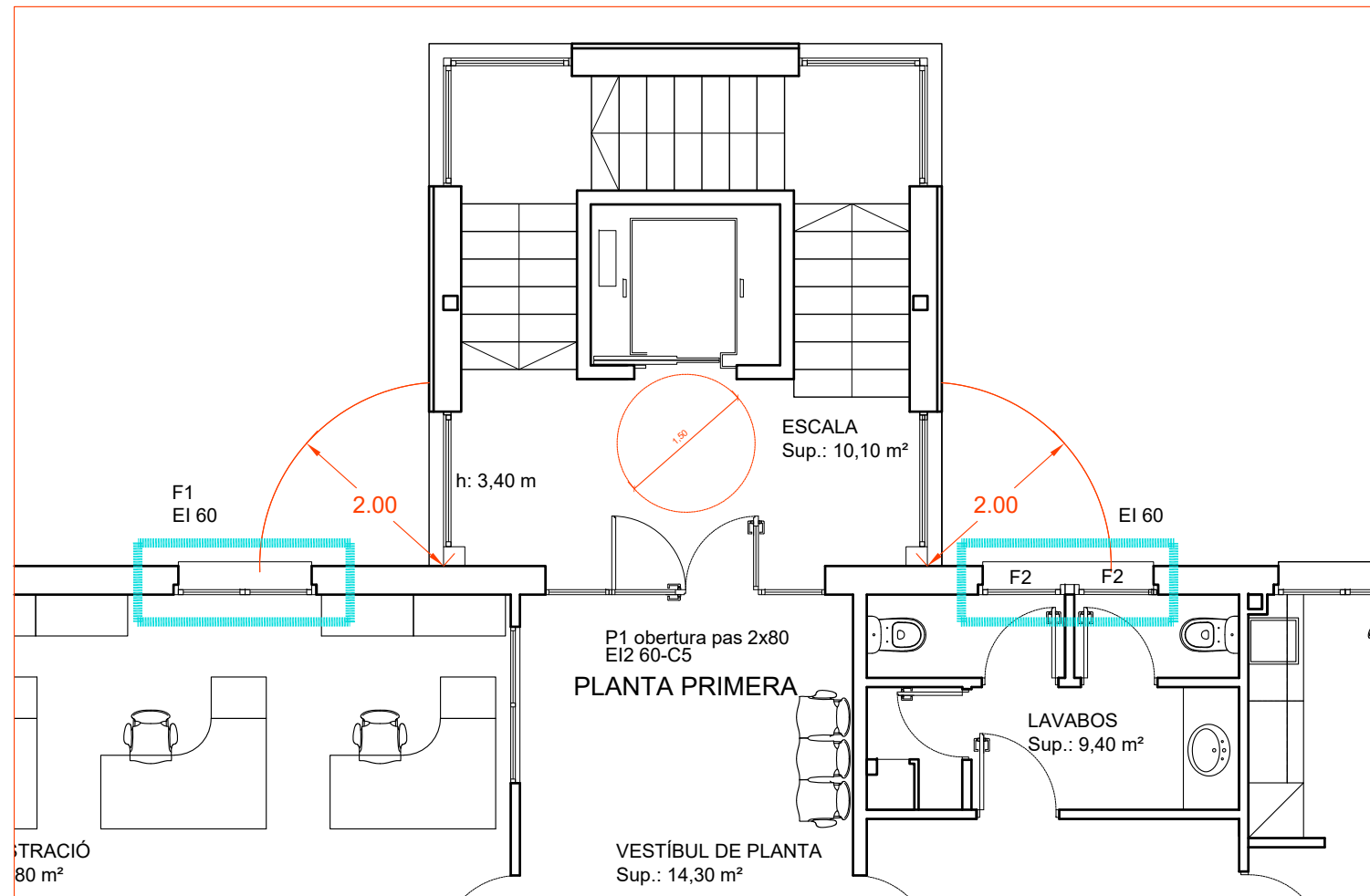


Maria del Mar Gelida Jané
 Arquitecta municipal

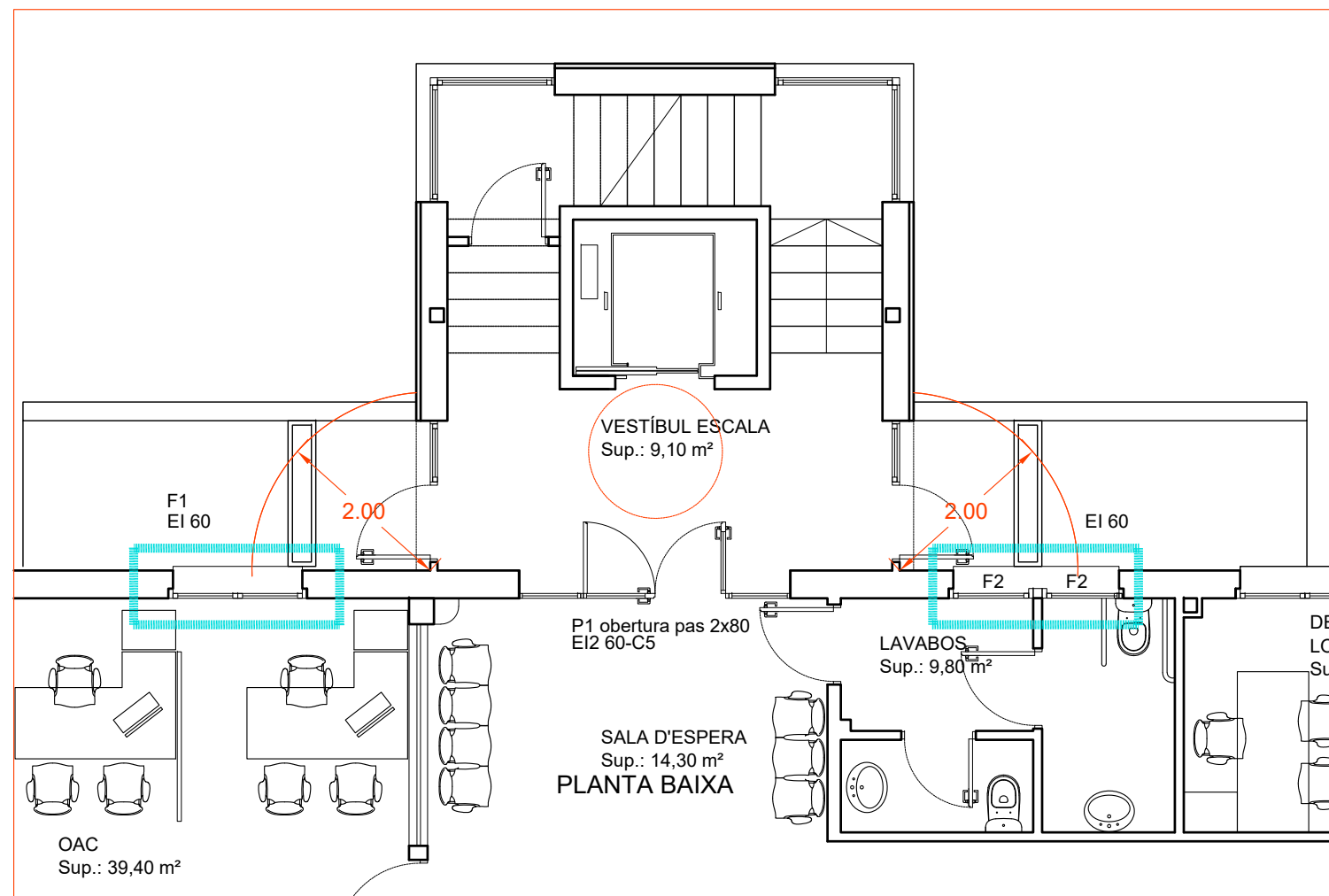


Codi Validació: 3742C...
 Verificació: https://santamargarida.cat/verificacio
 Document signat electrònicament
 33 de 34 pàgines
 79GR4D94
 14 de 28 pàgines
 Gestió de la Informació esPublico

01



PLANTA PRIMERA



PLANTA BAIXA

MEMORIA VALORADA
Adequació de la planta tercera en relació a la seguretat en cas d'incendi i compartimentació de l'escala general de l'edifici de l'Ajuntament

Santa Margarida i els Monjos

ESCALA NÚM. PLÀNOL

PLANTA BAIXA
PLANTA PRIMERA

Din A3
e 1/75

DATA

abril 2026

AUTOR DEL PROJECTE

SERVEIS TÈCNICS MUNICIPALS

02

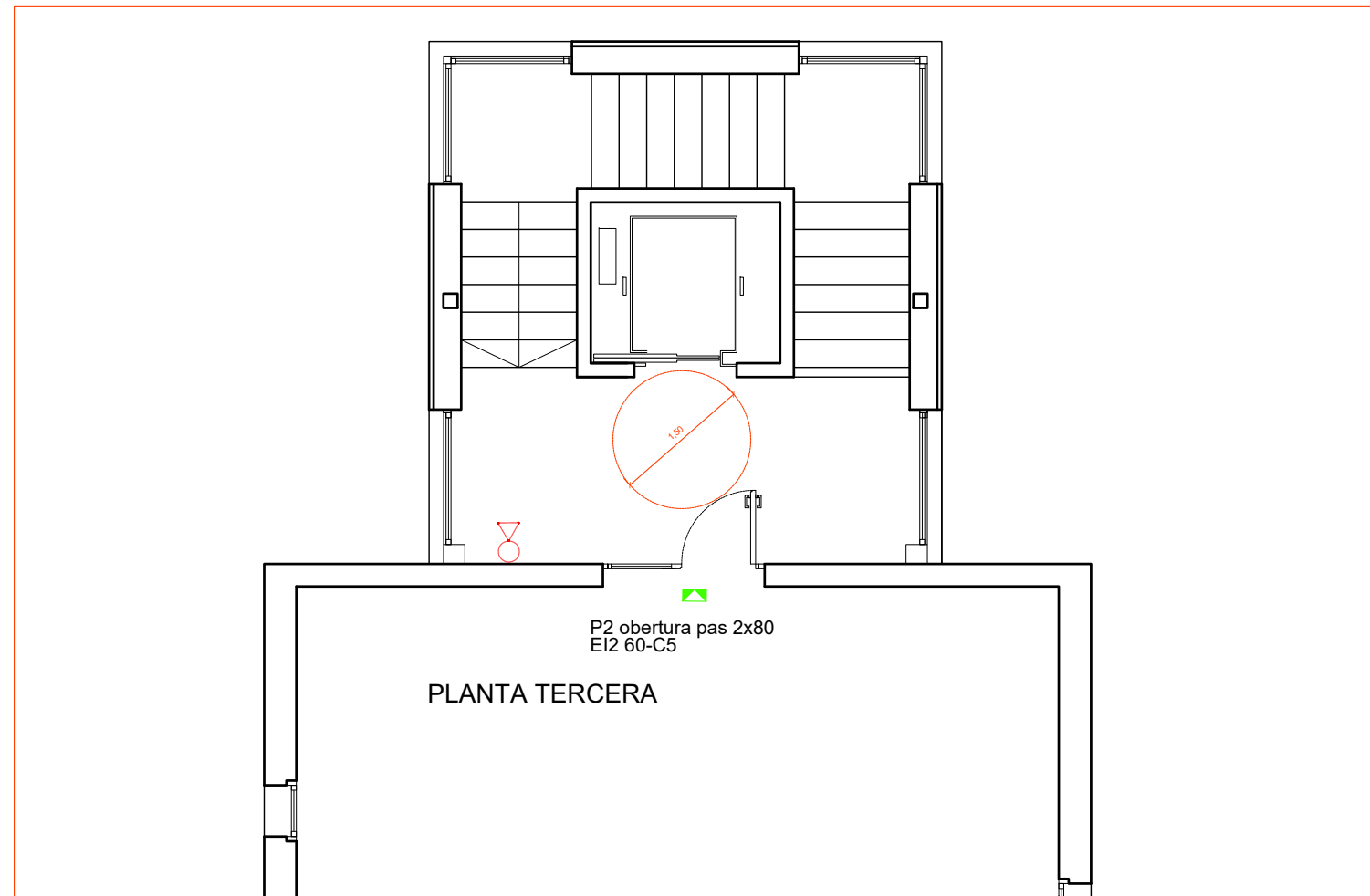
AJUNTAMENT DE
SANTA MARGARIDA I ELS MONJOS



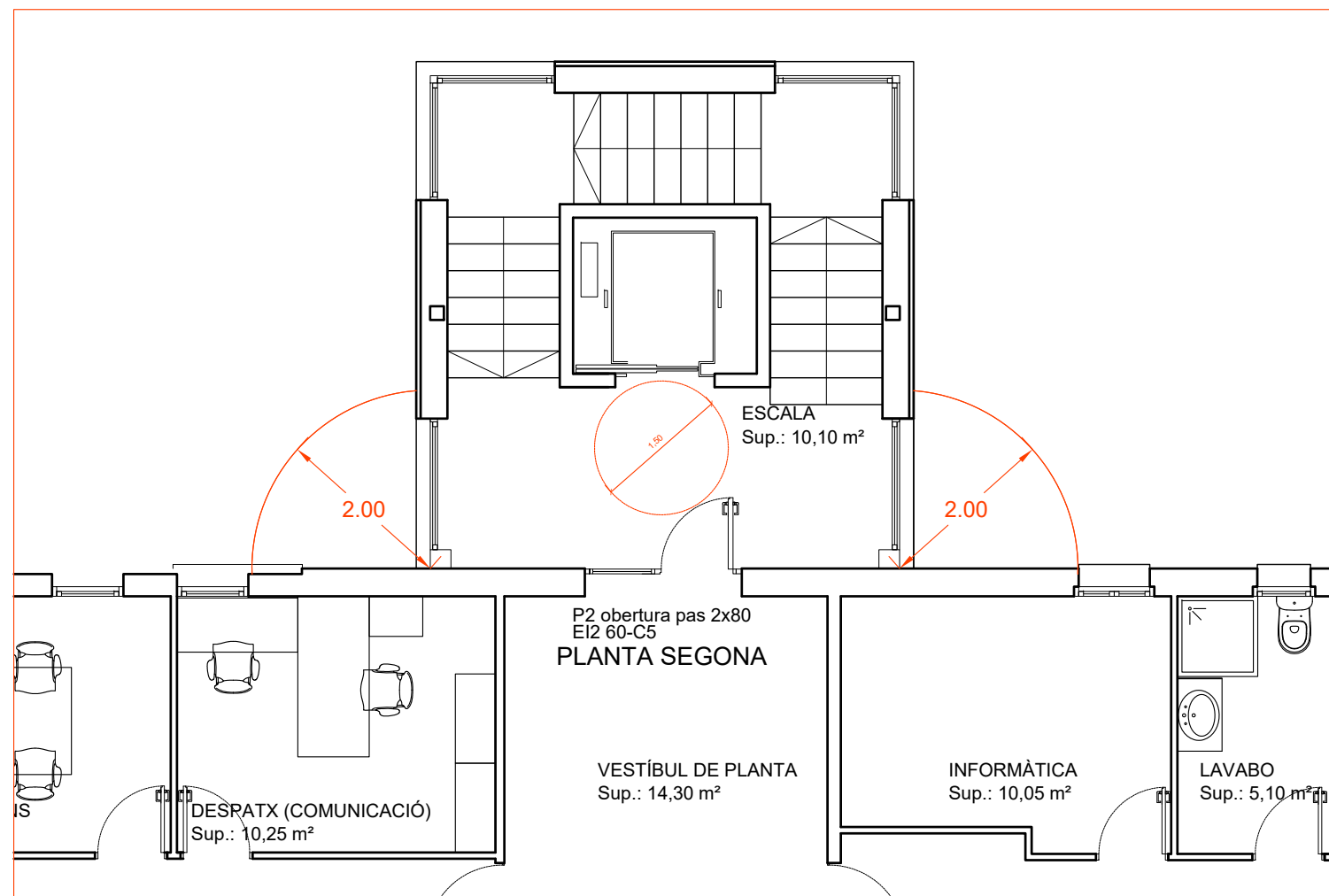
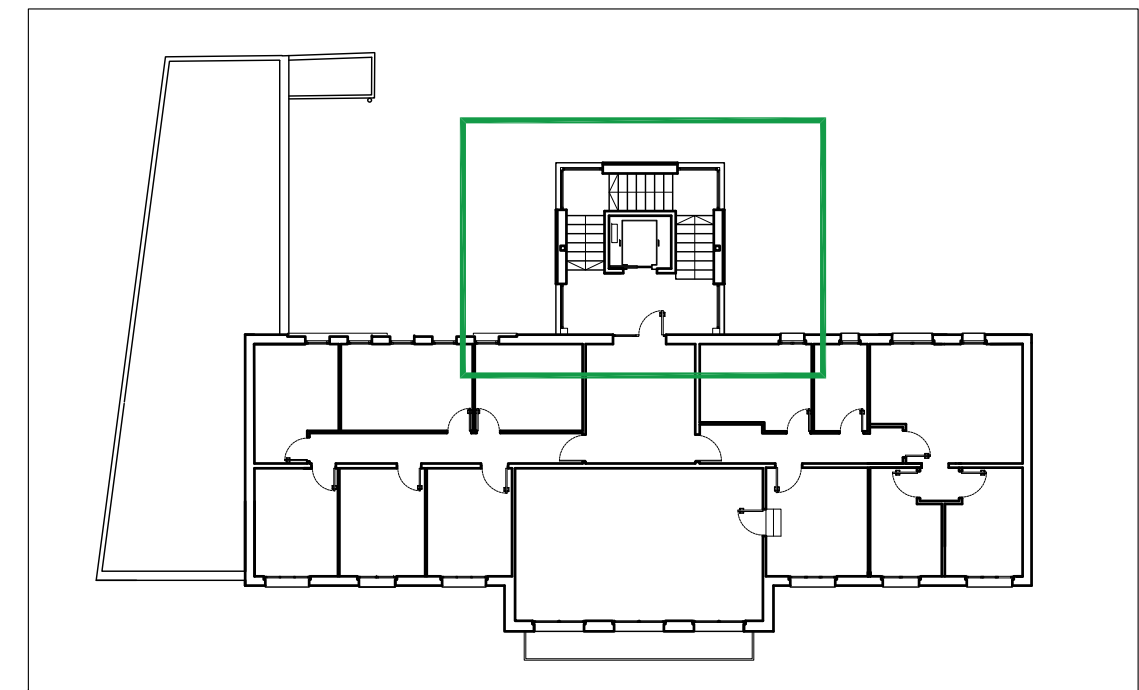
Maria del Mar Gelida Jané
Arquitecta municipal



Codi Validació: 3747CJ7L...
 Verificació: https://santamargaridaielsmonjos.gub.cat/verificacio/3747CJ7L...
 Document signat electrònicament per la informació pública esPublico. Gestiona't a l'administració pública. Pàgina 15 de 28



PLANTA TERCERA



PLANTA SEGONA

MEMORIA VALORADA
Adequació de la planta tercera en relació a la seguretat en cas d'incendi i compartimentació de l'escala general de l'edifici de l'Ajuntament

Santa Margarida i els Monjos

ESCALA NÚM. PLÀNOL

PLANTA SEGONA
PLANTA TERCERA

Din A3
e 1/75

DATA

abril 2026

AUTOR DEL PROJECTE

SERVEIS TÈCNICS MUNICIPALS

03



MIDES A COMPROVAR EN OBRA

<p>P1 2 ut</p> <p>Sistema de vidres tallafocs fixes i porta tallafocs batent de dues fulles vidriades homologada, EI2 60-C5, d'espessor, obertura de buit 3,04x 2,69 i obertura de pas de les portes 1600x2000 mm. marc d'acer galvanitzat de 1,5 mm d'espessor, plegades, acoblades i muntades, amb cambra intermèdia de llana de roca d'alta densitat, amb junta intumescent i garres d'ancoratge a obra, ambdues fulles provistes de tancaportes per a ús moderat, selector de tancament per a assegurar l'adequat tancament de les portes. Inclús material intumescent per al segellat dels junts perimetrals. En planta baixa connexió al sistema d'obertura automàtica existent. Veure documentació gràfica, mides a comprovar en obra</p>	<p>P2 2 ut</p> <p>Sistema per a obertura de buit 1,76x 2,14 . Porta tallafocs homologada, EI2 60-C5 batent, obertura de pas lliure 800x2000 mm, d'una fulla de 63 mm d'espessor, acabat lacat en color a escollir de la carta RAL format per dos xapes d'acer galvanitzat de 0,8 mm d'espessor, plegades, acoblades i muntades, amb cambra intermèdia de llana de roca d'alta densitat i plaques de cartró guix, sobre bastiment d'acer galvanitzat de 1,5 mm d'espessor i garres d'ancoratge a obra, amb tancaportes per a ús moderat. Fix lateral d'una fulla vidriada homologada, EI2 60-C5 , amb marc format per dos xapes d'acer galvanitzat de 0,8 mm d'espessor, plegades, acoblades i muntades, amb cambra intermèdia de llana de roca d'alta densitat i plaques de cartró guix, sobre bastiment d'acer galvanitzat de 1,5 mm d'espessor i garres d'ancoratge a obra. Inclús material intumescent per al segellat dels junts perimetrals. Veure documentació gràfica, mides a comprovar en obra</p>	<p>F1 2 ut</p> <p>Finestra amb resistència al foc EI 60, finestra batent de dues fulles per obertura de buit 1,40 x 1,20 Vidre tallafoc. Marc d'acer RAL com finestres existents de 1,5 mm d'espessor, plegades, acoblades i muntades, amb cambra intermèdia de llana de roca d'alta densitat, amb junta intumescent i garres d'ancoratge a obra. Inclús material intumescent per al segellat dels junts perimetrals. Persiana enrollable de lames inclús ignifugació caixa persiana. Veure documentació gràfica, mides a comprovar en obra</p>	<p>F2 4 ut</p> <p>Finestra amb resistència al foc EI 60, finestra osciobatent d'una fulla per obertura de buit 0,85 x 0,95 . Vidre tallafoc. Marc d'acer RAL com finestres existents de 1,5 mm d'espessor, plegades, acoblades i muntades, amb cambra intermèdia de llana de roca d'alta densitat, amb junta intumescent i garres d'ancoratge a obra. Inclús material intumescent per al segellat dels junts perimetrals. Persiana enrollable de lames. Inclús ignifugació caixa persiana. Veure documentació gràfica, mides a comprovar en obra</p>

MEMORIA VALORADA
Adequació de la planta tercera en relació a la seguretat en cas d'incendi i compartimentació de l'escala general de l'edifici de l'Ajuntament

Santa Margarida i els Monjos

ESCALA NÚM. PLÀNOL

DETALL SERRALLERIA

Din A3
e 1/50

DATA

abril 2026

AUTOR DEL PROJECTE

SERVEIS TÈCNICS MUNICIPALS

AJUNTAMENT DE
SANTA MARGARIDA I ELS MONJOS



Maria del Mar Gelida Jané
Arquitecta municipal



ESTUDI BÀSIC DE SEGURETAT I SALUT A LES OBRES DE CONSTRUCCIÓ

DADES DE L'OBRA

Tipus d'obra: Adequació de la planta tercera en relació a la seguretat en cas d'incendi i compartimentació de l'escala general de l'edifici de l'Ajuntament

Emplaçament: Avinguda de Catalunya número 74

Superfície d'actuació: 270 m²

Promotor: Ajuntament de Santa Margarida i els Monjos

Arquitecte/s autor/s del Memòria valorada d'execució: Maria del Mar Gelida Jané

Tècnic/a redactor/a de l'Estudi Bàsic de Seguretat i Salut: Maria del Mar Gelida Jané

DADES TÈCNIQUES DE L'EMPLAÇAMENT

Topografia: Plana

Característiques de la Construcció: Estructura general de fusta i estructura metàl·lica, tancaments d'obra de fàbrica revestida, coberta inclinada de teula àrab i coberta plana no transitable

Condicions físiques i d'ús dels edificis de l'entorn: Entorn i vial d'accés en trama urbana consolidada

Instal·lacions de serveis públics: no s'hi intervé

Tipologia de vials: Vial d'accés de dos sentits de circulació d'uns 20 m d'amplada, 6 m de calçada



COMPLIMENT DEL RD 1627/97 SOBRE "DISPOSICIONS MÍNIMES DE SEGURETAT I SALUT A LES OBRES DE CONSTRUCCIÓ"

1. INTRODUCCIÓ

Aquest Estudi Bàsic de Seguretat i Salut estableix, durant l'execució d'aquesta obra, les previsions respecte a la prevenció de riscos d'accidents i malalties professionals, així com informació útil per efectuar en el seu dia, en les degudes condicions de seguretat i salut, els previsible treballs de manteniment posteriors.

Permet donar unes directrius bàsiques a l'empresa constructora per dur a terme les seves obligacions en el terreny de la prevenció de riscos professionals, facilitant el seu desenvolupament i d'acord amb el Reial Decret 1627/1997 pel qual s'estableixen les "disposicions mínimes de seguretat i de salut a les obres de construcció".

En base a l'art. 7è d'aquest Reial Decret, i en aplicació d'aquest Estudi Bàsic de Seguretat i Salut, l'empresa contractista ha d'elaborar un Pla de Seguretat i Salut en el treball en el qual s'analitzin, estudiïn, desenvolupin i complementin les previsions contingudes en el present document.

El Pla de Seguretat i Salut haurà de ser aprovat abans de l'inici de l'obra pel Coordinador de Seguretat i Salut durant l'execució de l'obra o, quan no sigui necessari, per la Direcció Facultativa. En cas d'obres de les Administracions Públiques s'haurà de sotmetre a l'aprovació d'aquesta Administració.

Cal recordar l'obligatorietat de que a cada centre de treball hi hagi un Llibre d'Incidències pel seguiment del Pla de S i S. Les anotacions fetes al Llibre d'Incidències hauran de posar-se en coneixement de la Inspecció de Treball i Seguretat Social en el termini de 24 hores, quan es produeixin repeticions de la incidència.

Segons l'art. 15è del Reial Decret, les empreses contractistes i sots-contractistes hauran de garantir que les persones que treballen a l'obra rebin la informació adequada de totes les mesures de seguretat i salut a l'obra.

La comunicació d'obertura del centre de treball a l'autoritat laboral competent haurà d'incloure el Pla de Seguretat i Salut, s'haurà de fer prèviament a l'inici d'obra i la presentaran únicament les empreses que tinguin la consideració de contractistes.

El Coordinador de Seguretat i Salut durant l'execució de l'obra o qualsevol integrant de la Direcció Facultativa, en cas d'apreciar un risc greu imminent per a la seguretat de les persones que treballen a l'obra, podrà aturar l'obra parcialment o totalment, comunicant-ho a la Inspecció de Treball i Seguretat Social, a l'empresa contractista, sots-contractista i representants de les persones treballadores.

Les responsabilitats dels coordinadors, de la Direcció Facultativa i del promotor no eximiran de les seves responsabilitats a les empreses contractistes i sots-contractistes (art. 11è).



2. PRINCIPIS GENERALS APLICABLES DURANT L'EXECUCIÓ DE L'OBRA

En base als principis d'acció preventiva establerts a l'article 15è de la Llei 31/95 de "prevenció de riscos laborals", l'empresa aplicarà les mesures que integren el deure general de prevenció, d'acord amb els següents principis generals:

- Evitar riscos
- Avaluar els riscos que no es puguin evitar
- Combatre els riscos a l'origen
- Adaptar el treball a la persona, en particular en el que respecta a la concepció dels llocs de treball, l'elecció dels equips i els mètodes de treball i de producció, per tal de reduir el treball monòton i repetitiu, i reduir els efectes del mateix a la salut
- Tenir en compte l'evolució de la tècnica
- Substituir allò que és perillós per allò que tingui poc o cap perill
- Planificar la prevenció, buscant un conjunt coherent que integri la tècnica, l'organització i les condicions del treball, les relacions socials i la influència dels factors ambientals en el treball
- Adoptar mesures que posin per davant la protecció col·lectiva a la individual
- Donar les degudes instruccions a les persones que treballen a l'obra

En conseqüència i per tal de donar compliment a aquests principis generals, tal i com estableix l'article 10 del RD 1627/1997, durant l'execució de l'obra es vetllarà per:

- El manteniment de l'obra en bon estat d'ordre i neteja
- L'elecció de l'emplaçament dels llocs i àrees de treball, tenint en compte les seves condicions d'accés i la determinació de les vies o zones de desplaçament o circulació
- La manipulació dels diferents materials i la utilització dels mitjans auxiliars
- El manteniment, el control previ a la posada en servei i el control periòdic de les instal·lacions i dispositius necessaris per a l'execució de l'obra, amb objecte de corregir els defectes que poguessin afectar a la seguretat i salut de les persones treballadores
- La delimitació i condicionament de les zones d'emmagatzematge i dipòsit dels diferents materials, en particular si es tracta de matèries i substàncies perilloses
- La recollida dels materials perillosos utilitzats
- L'emmagatzematge i l'eliminació o evacuació de residus i runes
- L'adaptació en funció de l'evolució de l'obra del període de temps efectiu que s'haurà de dedicar a les diferents feines o fases del treball
- La cooperació entre les empreses contractistes, sots-contractistes i les persones que treballen a l'obra en règim d'autònoms
- Les interaccions i incompatibilitats amb qualsevol altre tipus de feina o activitat que es realitzi a l'obra o prop de l'obra

L'empresa tindrà en consideració les capacitats professionals de les persones treballadores en matèria de seguretat i salut en el moment d'encomanar les feines.

L'empresa adoptarà les mesures necessàries per garantir que només les persones treballadores que hagin rebut informació i formació suficient i adequada puguin accedir a les zones de risc greu i específic.

L'efectivitat de les mesures preventives haurà de preveure les distraccions i imprudències no temeràries que pogués cometre la persona que treballa a l'obra. Cal tenir en compte els riscos addicionals que poguessin implicar determinades mesures preventives, que només podran adoptar-se quan els riscos que generin siguin substancialment menors dels que es volen reduir i no existeixin alternatives preventives més segures.



L'empresa podrà concertar operacions d'assegurances que tinguin com a finalitat garantir la previsió de riscos derivats tant del treball respecte del seu personal, com de les persones treballadores en règim d'autònoms. Les societats cooperatives també podran concertar operacions d'assegurances respecte de les seves persones associades, l'activitat de les quals consisteixi en la prestació del seu treball personal.

En compliment del deure de protecció de les persones treballadores, l'empresa garantirà que cada persona que treballa a l'obra rebi una formació teòrica i practica que sigui suficient i adequada en matèria preventiva. Aquesta formació cal centrar-la en el lloc de treball o funció concreta que dugui a terme la persona treballadora, i per tant, l'obliga a complir les mesures de prevenció adoptades.

En funció de la formació rebuda, i seguint la informació i instruccions de l'empresa contractista, les persones que treballen a l'obra han de:

- Fer servir adequadament les màquines, aparells, eines, equips de transport i tots els mitjans amb els que desenvolupin la seva activitat.
- Utilitzar adequadament els mitjans i equips de protecció facilitats per l'empresa contractista
- No posar fora de funcionament i utilitzar correctament els dispositius de seguretat existents o que s'instal·lin als mitjans o als llocs de treball
- Informar d'immediat a la persona jeràrquicament superior i a les persones treballadores designades per realitzar activitats de prevenció i protecció de qualsevol situació que, al seu entendre, porti un risc per la seguretat i salut de les persones que treballen a l'obra.
- Cooperar amb l'empresa contractista per que pugui garantir unes condicions de treball segures i que no comportin riscos per la seguretat i salut de les persones que treballen a l'obra.

3. IDENTIFICACIÓ DELS RISCOS

Sense perjudici de les disposicions mínimes de Seguretat i Salut aplicables a l'obra establertes a l'annex IV del RD 1627/1997, s'enumeren a continuació els riscos particulars de diferents treballs d'obra, tot i considerant que alguns d'ells es poden donar durant tot el procés d'execució de l'obra o bé ser aplicables a altres feines.

Mitjans i maquinaria

- Atropellaments, topades amb altres vehicles, atrapades
- Interferències amb instal·lacions d'ús públic (aigua, llum, gas, clavegueram,...)
- Desplom i/o caiguda de maquinària d'obra (sitges, grues...)
- Riscos derivats del funcionament de grues
- Caiguda de la càrrega transportada
- Generació excessiva de pols o emanació de gasos tòxics
- Caigudes des de punts alts i/o des d'elements provisionals d'accés (escales, plataformes)
- Cops i ensopegades
- Caiguda de materials, rebots
- Ambient excessivament sorollós
- Contactes elèctrics directes o indirectes
- Accidents derivats de condicions atmosfèriques
- Altre

Treballs previs

- Interferències amb instal·lacions d'ús públic (aigua, llum, gas, clavegueram,...)
- Caigudes des de punts alts i/o des d'elements provisionals d'accés (escales, plataformes)



- Cops i ensopegades
- Caiguda de materials, rebots
- Sobre esforços per postures incorrectes
- Bolcada de piles de materials
- Riscos derivats de l'emmagatzematge de materials (temperatura, humitat, reaccions químiques)
- Altres

Enderrocs

- Interferències amb instal·lacions d'ús públic (aigua, llum, gas, clavegueram,...)
- Generació excessiva de pols o emanació de gasos tòxics
- Projecció de partícules durant els treballs
- Caigudes des de punts alts i/o des d'elements provisionals d'accés (escales, plataformes)
- Contactes amb materials agressius
- Risc derivat de la utilització de soldadura i tall oxiacetilènic
- Talls i punxades
- Cops i ensopegades
- Caiguda de materials, rebots
- Ambient excessivament sorollós
- Fallida de l'estructura
- Sobre esforços per postures incorrectes
- Acumulació i baixada de runes
- Altres
-

Ram de paleta

- Interferències amb instal·lacions d'ús públic (aigua, llum, gas, clavegueram,...)
- Generació excessiva de pols o emanació de gasos tòxics
- Projecció de partícules durant els treballs
- Caigudes des de punts alts i/o des d'elements provisionals d'accés (escales, plataformes)
- Contactes amb materials agressius
- Risc derivat de la utilització de soldadura i tall oxiacetilènic
- Talls i punxades
- Cops i ensopegades
- Caiguda de materials, rebots
- Ambient excessivament sorollós
- Sobre esforços per postures incorrectes
- Bolcada de piles de material
- Riscos derivats de l'emmagatzematge de materials (temperatura, humitat, reaccions químiques)
- Altres

Coberta

- Interferències amb instal·lacions de subministrament públic (aigua, llum, gas...)
- Projecció de partícules durant els treballs
- Caigudes des de punts alts i/o des d'elements provisionals d'accés (escales, plataformes)
- Contactes amb materials agressius
- Talls i punxades
- Risc derivat de la utilització de soldadura i tall oxiacetilènic



- Cops i ensopegades
- Caiguda de materials, rebots
- Ambient excessivament sorollós
- Sobre esforços per postures incorrectes
- Generació excessiva de pols o emanació de gasos tòxics
- Caigudes de pals i antenes
- Bolcada de piles de material
- Riscos derivats de l'emmagatzematge de materials (temperatura, humitat, reaccions químiques)
- Altres

Revestiments i acabats

- Generació excessiva de pols o emanació de gasos tòxics
- Projecció de partícules durant els treballs
- Caigudes des de punts alts i/o des d'elements provisionals d'accés (escales, plataformes)
- Contactes amb materials agressius
- Talls i punxades
- Cops i ensopegades
- Caiguda de materials, rebots
- Sobre esforços per postures incorrectes
- Bolcada de piles de material
- Riscos derivats de l'emmagatzematge de materials (temperatura, humitat, reaccions químiques)
- Riscos derivats per repassos d'obra realitzats amb equips i proteccions inadequades
- Altres

Instal·lacions

- Interferències amb instal·lacions de subministrament públic (aigua, llum, gas...)
- Caigudes des de punts alts i/o des d'elements provisionals d'accés (escales, plataformes)
- Talls i punxades
- Cops i ensopegades
- Caiguda de materials, rebots
- Emanacions de gasos en obertures de pous morts
- Contactes elèctrics directes o indirectes
- Sobre-esforços per postures incorrectes
- Caigudes de pals i antenes
- Riscos derivats per repassos d'obra realitzats amb equips i proteccions inadequades
- Altres



4. RELACIÓ DE TREBALLS MÉS HABITUALS QUE REPRESENTEN RISCOS ESPECIALS I QUE COMPORTEN L'ADOPCIÓ DE MESURES DE PREVENCIÓ I PROTECCIÓ ESPECÍFIQUES I PARTICULARS DURANT L'EXECUCIÓ DE L'OBRA.

(Annex II del RD 1627/1997))

- Treballs amb riscos especialment greus de soterrament, enfonsament o caiguda d'altura, per les particulars característiques de l'activitat desenvolupada, els procediments aplicats o l'entorn del lloc de treball
- Treballs en els quals l'exposició a agents químics o biològics suposi un risc d'especial gravetat, o pels quals la vigilància específica de la salut de les persones que treballen a l'obra sigui legalment exigible
- Treballs amb exposició a radiacions ionitzants pels quals la normativa específica obligui a la delimitació de zones controlades o vigilades
- Treballs en la proximitat de línies elèctriques d'alta tensió
- Treballs que exposin a risc d'ofegament per immersió
- Obres d'excavació de túnels, pous i altres treballs que suposin moviments de terres subterranis
- Treballs realitzats en immersió amb equip subaquàtic
- Treballs realitzats en cambres d'aire comprimit
- Treballs que impliquin l'ús d'explosius
- Treballs que requereixin muntar o desmuntar elements prefabricats pesats

5. MESURES DE PREVENCIÓ I PROTECCIÓ

- Com a criteri general es prioritzaran les proteccions col·lectives en front de les individuals.
- S'hauran de mantenir en bon estat de conservació els medis auxiliars, la maquinària i les eines de treball.
- Els medis de protecció, tant col·lectiva com individual, hauran d'estar homologats segons la normativa vigent.
- Així mateix, les mesures relacionades s'hauran de tenir en compte per als previsible treballs posteriors (reparació, manteniment, substitució, etc.)

Mesures de protecció col·lectiva

- Organització i planificació dels treballs per evitar interferències entre les diferents feines i circulacions dins l'obra
- Senyalització de les zones de perill
- Preveure el sistema de circulació de vehicles i la seva senyalització, tant a l'interior de l'obra com en relació amb els vials exteriors
- Limitar una zona lliure a l'entorn de la zona excavada pel pas de maquinària
- Immobilització de camions mitjançant falques i/o topalls durant les tasques de càrrega i descàrrega
- Respectar les distàncies de seguretat amb les instal·lacions existents
- Mantenir les instal·lacions amb les seves proteccions aïllants operatives
- Fonamentar correctament la maquinària d'obra
- Muntatge de grues fet per una empresa especialitzada, amb revisions periòdiques, control de la càrrega màxima, delimitació del radi d'acció, frenada, blocatge, etc.
- Revisió periòdica i manteniment de maquinària i equips d'obra
- Establir un sistema de rec que impedeixi l'emissió de pols en gran quantitat
- Comprovar l'adequació de les solucions d'execució a l'estat real dels elements existents (subsòl, edificacions veïnes)



- Comprovació dels estintolaments, de les condicions dels estrebats i de les pantalles de protecció de les rases
- Utilització de paviments antilliscants.
- Col·locació de baranes de protecció en llocs amb perill de caiguda.
- Diferenciació de les mesures de protecció contra caiguda utilitzades segons s'estigui protegint a les persones de la pròpia caiguda o de la caiguda d'objectes i materials
- Col·locació de xarxes en forats horitzontals
- Protecció de forats i façanes per evitar la caiguda d'objectes (xarxes, lones)
- Ús de canalitzacions d'evacuació de runes, correctament instal·lades
- Ús d'escaleres de mà, plataformes de treball i bastides homologades
- Col·locació de plataformes de recepció de materials en plantes altes
- Instal·lació de serveis sanitaris

Mesures de protecció individual

- Utilització de caretes i ulleres homologades contra la pols i/o projecció de partícules
- Utilització de calçat de seguretat
- Utilització de casc homologat
- A totes les zones elevades on no hi hagi sistemes fixes de protecció o de protecció col·lectiva, caldrà establir punts d'ancoratge segurs per poder subjectar-hi el cinturó de seguretat homologat, la utilització del qual serà obligatòria. L'accés a les zones descrites i als equips només està autoritzat a les persones treballadores amb formació i capacitat suficient.
- Utilització de guants homologats per evitar el contacte directe amb materials agressius i minimitzar el risc de talls i punxades
- Utilització de protectors auditius homologats en ambients excessivament sorollosos
- Utilització de mandils
- Sistemes de subjecció permanent i de vigilància duta a terme per més d'una persona que treballa a l'obra pel que fa als treballs amb perill d'intoxicació. Utilització d'equips de subministrament d'aire

Mesures de protecció a terceres persones

- Previsió de la tanca, la senyalització i l'enllumenat de l'obra en funció del lloc on està situada l'obra (entorn urbà, urbanització, camp obert). En cas que el tancament envaeixi la calçada s'ha de preveure un sistema de protecció pel pas de vianants i / o vehicles. El tancament ha d'impedir que persones alienes a l'obra puguin accedir a la mateixa
- Preveure el sistema de circulació de vehicles tant a l'interior de l'obra com en relació amb els vials exteriors
- Immobilització de maquinaria rodada mitjançant falques i/o topalls durant les tasques de càrrega i descàrrega
- Comprovació de l'adequació de les solucions d'execució i preventives a l'estat real dels elements (subsòl, edificacions veïnes)
- Protecció de forats i façanes per evitar la caiguda d'objectes (xarxes, lones)

6. PRIMERS AUXILIS

Es disposarà d'una farmaciola amb el contingut de material especificat a la normativa vigent. S'informarà a l'inici de l'obra, de la situació dels diferents centres mèdics als quals s'hauran de traslladar les persones accidentades. És convenient disposar a l'obra i en lloc ben visible, d'una llista amb els telèfons i adreces dels centres assignats per a urgències, ambulàncies, taxis, etc. per garantir el ràpid trasllat de les possibles persones accidentades.



7. NORMATIVA APLICABLE

DISPOSICIONES MÍNIMAS DE SEGURIDAD Y DE SALUD QUE DEBEN APLICARSE EN LAS OBRAS DE CONSTRUCCIÓN TEMPORALES O MÓVILES	Directiva 92/57/CEE 24 Junio (DOCE: 26/08/92)
DISPOSICIONES MÍNIMAS DE SEGURIDAD Y DE SALUD EN LAS OBRAS DE CONSTRUCCIÓN	RD 1627/1997. 24 octubre (BOE 25/10/97) Transposició de la Directiva 92/57/CEE
LEY DE PREVENCIÓN DE RIESGOS LABORALES	Ley 31/1995. 8 noviembre (BOE: 10/11/95)
REFORMA DEL MARCO NORMATIVO DE LA PREVENCIÓN DE RIESGOS LABORALES	Ley 54/2003. 12 diciembre (BOE 13/12/2003)
REGLAMENTO DE LOS SERVICIOS DE PREVENCIÓN	RD 39/1997, 17 de enero (BOE: 31/01/97) i les seves modificacions
MODIFICACIÓN RD 39/1997; RD 1109/2007, Y EL RD 1627/1997	RD 337/2010 (BOE 23/3/2010)
REQUISITOS Y DATOS QUE DEBEN REUNIR LAS COMUNICACIONES DE APERTURA O DE REANUDACIÓN DE ACTIVIDADES EN LOS CENTROS DE TRABAJO	Orden TIN/1071/2010 (BOE 1/5/2010)
DISPOSICIONES MÍNIMAS DE SEGURIDAD Y SALUD PARA LA UTILIZACIÓN POR LOS TRABAJADORES DE LOS EQUIPOS DE TRABAJO EN MATERIA DE TRABAJOS TEMPORALES EN ALTURA	RD 2177/2004, de 12 de novembre (BOE: 13/11/2004)
DISPOSICIONES MÍNIMAS EN MATERIA DE SEÑALIZACIÓN, DE SEGURIDAD Y SALUD EN EL TRABAJO	RD 485/1997. 14 abril (BOE: 23/04/1997)
DISPOSICIONES MÍNIMAS DE SEGURIDAD Y SALUD EN LOS LUGARES DE TRABAJO En el capítol 1 exclou les obres de construcció, però el RD 1627/1997 l'esmenta en quant a escales de mà. Modifica i deroga alguns capítols de la "Ordenanza de Seguridad e Higiene en el trabajo" (O. 09/03/1971)	RD 486/1997, 14 de abril (BOE: 23/04/1997)
LEY REGULADORA DE LA SUBCONTRATACIÓN EN EL SECTOR DE LA CONSTRUCCIÓN	LEY 32/2006 (BOE 19/10/2006)
MODIFICACION DEL RD 39/1997, POR EL QUE SE APRUEBA EL REGLAMENTO DE LOS SERVICIOS DE PREVENCIÓN Y EL RD 1627/97, POR EL QUE SE ESTABLECEN LAS DISPOSICIONES MÍNIMAS DE SEGURIDAD Y SALUD EN LAS OBRAS DE CONSTRUCCIÓN	RD 604 / 2006 (BOE 29/05/2006)
DISPOSICIONES MÍNIMAS DE SEGURIDAD I SALUD APLICABLES A LOS TRABAJOS CON RIESGO DE AMIANTO	RD 396/2006 (BOE 11/04/2006)
PROTECCIÓN DE LA SALUD Y SEGURIDAD DE LOS TRABAJADORES CONTRA LOS RIESGOS RELACIONADOS CON LA EXPOSICIÓN AL RUIDO	RD 286/2006 (BOE: 11/03/2006)



DISPOSICIONES MÍNIMAS DE SEGURIDAD Y SALUD RELATIVAS A LA MANIPULACIÓN MANUAL DE CARGAS QUE ENTRAÑE RIESGOS, EN PARTICULAR DORSO LUMBARES, PARA LOS TRABAJADORES	RD 487/1997 (BOE 23/04/1997)
DISPOSICIONES MÍNIMAS DE SEGURIDAD Y SALUD RELATIVAS AL TRABAJO CON EQUIPOS QUE INCLUYEN PANTALLAS DE VISUALIZACIÓN	RD 488/1997. (BOE: 23/04/97)
PROTECCIÓN DE LOS TRABAJADORES CONTRA LOS RIESGOS RELACIONADOS CON LA EXPOSICIÓN A AGENTES BIOLÓGICOS DURANTE EL TRABAJO	RD 664/1997. (BOE: 24/05/97)
PROTECCIÓN DE LOS TRABAJADORES CONTRA LOS RIESGOS RELACIONADOS CON LA EXPOSICIÓN A AGENTES CANCERÍGENOS DURANTE EL TRABAJO	RD 665/1997 (BOE: 24/05/97)
DISPOSICIONES MÍNIMAS DE SEGURIDAD Y SALUD, RELATIVAS A LA UTILIZACIÓN POR LOS TRABAJADORES DE EQUIPOS DE PROTECCIÓN INDIVIDUAL	RD 773/1997. (BOE: 12/06/97)
DISPOSICIONES MÍNIMAS DE SEGURIDAD Y SALUD PARA LA UTILIZACIÓN POR LOS TRABAJADORES DE LOS EQUIPOS DE TRABAJO	RD 1215/1997. (BOE: 07/08/97)
PROTECCIÓN CONTRA RIESGO ELÉCTRICO	RD 614/2001 (BOE: 21/06/01)
PROTECCION DE LA SALUD Y SEGURIDAD DE LOS TRABAJADORES CONTRA LOS RIESGOS RELACIONADOS CON	RD 374/2001 (BOE: 01/05/2001). mods posteriors (30/05/2001)
REGLAMENTO DE SEGURIDAD E HIGIENE DEL TRABAJO EN LA INDUSTRIA DE LA CONSTRUCCIÓN	O. de 20 de mayo de 1952 (BOE: 15/06/52) i les seves modificacions posteriors
DISTÀNCIES REGLAMENTÀRIES D'OBRES I CONSTRUCCIONS A LINIES ELÈCTRIQUES	R. 04/11/1988 (DOGC 1075, 30/11/1988)
ORDENANZA DEL TRABAJO PARA LAS INDUSTRIAS DE LA CONSTRUCCIÓN, VIDRIO Y CERÁMICA	O. de 28 de agosto de 1970. ART. 1º A 4º, 183º A 291º Y ANEXOS I Y II (BOE: 05/09/70; 09/09/70) correcció d'errades: BOE: 17/10/70
SEÑALIZACIÓN, BALIZAMIENTO, LIMPIEZA Y TERMINACIÓN DE OBRAS FIJAS EN VÍAS FUERA DE POBLADO	O. de 31 de agosto de 1987 (BOE: 18/09/87)
INSTRUCCIÓN TÉCNICA COMPLEMENTARIA MIE-AEM 2 DEL REGLAMENTO DE APARATOS DE ELEVACIÓN Y MANUTENCIÓN REFERENTE A GRÚAS-TORRE DESMONTABLES PARA OBRAS.	RD 836/2003. 27 juny, (BOE: 17/07/03). vigent a partir del 17 d'octubre de 2003. (deroga la O. de 28 de junio de 1988 (BOE: 07/07/88) i la modificació: O. de 16 de abril de 1990 (BOE: 24/04/90))
ORDENANZA GENERAL DE SEGURIDAD E HIGIENE EN EL TRABAJO	O. de 9 de marzo DE 1971 (BOE: 16 I 17/03/71) correcció d'errades (BOE: 06/04/71) modificació: (BOE: 02/11/89) derogats alguns capítols per: LEY 31/1995, RD 485/1997, RD 486/1997, RD 664/1997, RD 665/1997, RD 773/1997 I RD 1215/1997
S'APROVA EL MODEL DE LLIBRE D'INCIDÈNCIES EN OBRES DE CONSTRUCCIÓ	O. de 12 de gener de 1998 (DOGC: 27/01/98)



EQUIPS DE PROTECCIÓ INDIVIDUAL

CASCOS NO METALICOS	R. de 14 de diciembre de 1974 (BOE: 30/12/74): N.R. MT-1
PROTECTORES AUDITIVOS	(BOE: 01/09/75): N.R. MT-2
PANTALLAS PARA SOLDADORES	(BOE: 02/09/75): N.R. MT-3: modificació: BOE: 24/10/75
GUANTES AISLANTES DE ELECTRICIDAD	(BOE: 03/09/75): N.R. MT-4 modificació: BOE: 25/10/75
BANQUETAS AISLANTES DE MANIOBRAS	(BOE: 05/09/75): N.R. MT-6 modificació: BOE: 28/10/75
EQUIPOS DE PROTECCIÓN PERSONAL DE VIAS RESPIRATORIAS. NORMAS COMUNES Y ADAPTADORES FACIALES	(BOE: 06/09/75): N.R. MT-7 modificació: BOE: 29/10/75
EQUIPOS DE PROTECCIÓN PERSONAL DE VIAS RESPIRATORIAS: FILTROS MECÁNICOS	(BOE: 08/09/75): N.R. MT-8 modificació: BOE: 30/10/75
EQUIPOS DE PROTECCIÓN PERSONAL DE VIAS RESPIRATORIAS: MASCARILLAS AUTOFILTRANTES	(BOE: 09/09/75): N.R. MT-9 modificació: BOE: 31/10/75
EQUIPOS DE PROTECCIÓN PERSONAL DE VIAS RESPIRATORIAS: FILTROS QUÍMICOS Y MIXTOS CONTRA AMONIACO	(BOE: 10/09/75): N.R. MT-10 modificació: BOE: 01/11/75

