

# PLEC DE CONDICIONS PER A LA CONCESSIÓ PER A L'ÚS PRIVATIU D'ESPAIS DE DOMINI PÚBLIC DE LA UNIVERSITAT AUTÒNOMA DE BARCELONA AL MÒDULS DE RECERCA A I B UBICATS AL CAMPUS UNIVERSITARI DE BELLATERRA

---

## I. DISPOSICIONS GENERALS.

### 1. Objecte del plec i finalitat de les llicències d'ús privatiu de béns de domini públic.

---

1.1. L'objecte del present plec el constitueix l'establiment de les condicions que regularan l'atorgament per part de la Universitat Autònoma de Barcelona (en endavant, UAB) de llicències d'ocupació temporal per l'ús privatiu dels béns de domini públic consistents en els espais dels Mòduls de Recerca A i B ubicats al campus de la UAB que s'estructuren en els següents **LOTS**:

Lot	Sublots	Edifici
1	56 (de l'1 al 56)	Mòdul Recerca A
2	37 (de l'1 al 37)	Mòdul Recerca B

De tots aquests espais, en l'actualitat estan ocupats 56 dels 56 sublots del lot 1 i 29 dels 37 sublots del lot 2, restant disponibles els següents 8 sublots, els quals són objecte del procediment competitiu d'adjudicació de llicències establert en aquest Plec:

Els espais objecte de la present convocatòria es relacionen a continuació:

Lot	Sublot	Espai
2	30	MRB/103
2	31	MRB/104
2	32	MRB/105 MRB/106
2	34	MRB/114 MRB/115
2	35	MRB/116 MRB 117
2	36	MRB/118
2	37	MRB/119 MRB/120 MRB/121 MRB/122
2	33	MRB/112 MRB 113

A l'ANNEX I es detallen la totalitat dels espais existents en els Mòduls de Recerca A i B, amb indicació de la disponibilitat actual.

Així mateix, és objecte del present Plec establir el règim jurídic de les relacions amb les entitats adjudicatàries de les llicències d'ocupació.

1.2. La finalitat de les llicències d'ús privatiu és destinar aquests edificis a acollir diverses entitats que realitzin recerca i/o transferència de coneixement, tant en l'àmbit científic-tecnològic com de les ciències socials i humanitats, amb la intenció de potenciar la col·laboració amb els grups de recerca, departaments, facultats i escoles de la UAB i els centres de recerca de l'Esfera UAB.

1.3. L'ús dels espais dels Mòduls de Recerca A i B que en l'actualitat no estan disponibles es regulen pel títol en virtut del qual els usuaris gaudeixen del mateix i, per tant, no seran objecte del present procediment competitiu d'adjudicació però, en cas que dintre l'àmbit temporal de duració del present Plec (Condició 5.2) aquests espais esdevinguin disponibles, la UAB podrà adjudicar-los de forma directe sempre i quan es respectin les condicions objectives i els requeriments subjectius determinats en el present Plec de condicions.

## **2. Naturalesa jurídica i legislació aplicable.**

---

2.1. Les llicències objecte de les presents condicions consisteixen en llicències d'ús privatiu de béns de domini públic, que no comporta transformació, conforme a allò que disposa l'article 28 i concordants del text refós de la Llei de patrimoni de la Generalitat de Catalunya, aprovat per Decret legislatiu 1/2002, de 24 de desembre i als articles 92 i concordants de la Llei 33/2003, de 3 de novembre, del Patrimoni de les Administracions Públiques.

2.2. Les llicències d'ús privatiu objecte de les presents condicions es regiran per les clàusules contingudes en el present plec i, en tot el que no estigui especialment previst en aquest document serà d'aplicació.

- La Llei Orgànica 2/2023, de 22 de març, del Sistema Universitari i la Llei 1/2003, de 19 de febrer d'Universitats de Catalunya;
- El Text Refós de la Llei de Patrimoni de la Generalitat de Catalunya, aprovat per Decret Legislatiu 1/2002, de 24 de desembre (en endavant, LPC);
- El Reglament de desenvolupament de la legislació de patrimoni de la Generalitat de Catalunya, aprovat per Decret 323/1983, de 14 de juliol (en endavant, RPC);
- La Llei 33/2003, de 3 de novembre del Patrimoni de les Administracions Públiques (en endavant, LPAP);
- Llei 9/2017, de 8 de novembre, de Contractes del Sector Públic, pel que es transposen a l'ordenament jurídic espanyol les Directives del Parlament Europeu i del Consell 2014/23/UE y 2014/24/UE, de 26 de febrer de 2014 (en endavant LCSP), la qual s'aplica de forma supletòria.
- I, supletòriament, qualsevol altra norma de dret administratiu i, en el seu defecte, de dret civil aplicables.

2.3. Amb la finalitat d'assegurar la transparència i l'accés públic a la informació relativa a aquesta activitat contractual, i sens perjudici d'utilitzar, a més a més, altres mitjans de publicitat, la UAB ho publicitarà, a través del Perfil del Contractant de la UAB.

## **3. Òrgans competents en l'atorgament de les llicències.**

---

3.1. L'entitat de contractació és la UAB i la competència per a atorgar les llicències objecte d'aquest licitació s'atribueix al seu rector/a.

3.2. El/La rector/a serà assistida per la comissió d'espais que farà les funcions de mesa de contractació, essent l'òrgan competent per a valorar les ofertes, la qual estarà constituïda per les següents persones:

- President: El Vicerector de la UAB responsable d'innovació o persona en qui delegui.  
Vocal: El Vicerector de la UAB responsable de recerca o persona en qui

- delegui.
- Vocal: El Vicerector de la UAB responsable dels espais de la UAB o persona en qui delegui.
- Vocal: El Gerent de la UAB o persona en qui delegui.
- Vocal: El Gerent de la Fundació Parc de Recerca UAB (en endavant, PRUAB) o persona en qui delegui.
- Vocal: Un representant del Consell Social de la UAB.
- Secretari: Un lletrat del gabinet jurídic de la UAB.

3.3. La comissió d'espais es constituirà a instàncies del seu president i es podrà reunir de forma telemàtica.

#### 4. Cànon

---

4.1. Els cànon per l'atorgament de la llicència temporal d'ús són els següents:

Lot	Tipus 1 Cànon mínim/m2/mes	Tipus 2 Cànon mínim/m2/mes	Tipus 3 Cànon mínim/m2/mes	Tipus 4 Cànon mínim/m2/mes
1 (MRA)	10 €	15 €	20 €	22 €
2 (MRB)	23 €	26 €	28 €	31 €

El Tipus 1 del cànon mínim és aplicable:

- A les Empreses basades en el coneixement (EBC) de la UAB
- A les Spin-off's de la UAB

El Tipus 2 del cànon mínim és aplicable::

- A les Spin-off's d'altres entitats de recerca de l'Esfera UAB

El Tipus 3 del cànon mínim és aplicable a:

- Start up
- Micro empreses
- Institucions de recerca de l'Esfera participades per la UAB.

El Tipus 4 del cànon mínim és aplicable a:

- PYMES i gran empresa
- Institucions de recerca de l'Esfera UAB no participades per la UAB.
- Altres entitats

4.2. L'import del cànon inclou, entre d'altres, els següents conceptes:

- Despeses directes: Despeses que generen els edificis i que, a títol enunciatiu no limitatiu són: el servei de neteja; servei de manteniment (mà d'obra i material) de l'estructura dels edificis i instal·lacions (veu i dades, calefacció, climatització, aigua, etc.); servei de vigilància; i equipament; i de gas per climatització i calefacció; consum d'aigua; la gestió del control d'accessos, etc.
- Despeses indirectes: Despeses que genera el campus i que, a títol enunciatiu no limitatiu són: la gestió de la mobilitat (línies bus); servei de restauració; urbanització de vials (enllumenat públic, neteja, reposició i manteniment, senyalització horitzontal i vertical); jardineria; seguretat i vigilància; deixalleria; servei assistencial de la salut; recollida escombraries, accés wifi, etc.

Per contra, l'import del cànon no inclou entre d'altres, a títol enunciatiu no limitatiu, les despeses següents: consum elèctric, consum de veu i dades, consum de gasos tècnics, gestió de residus, utilització de sales de reunions, serveis científic-tècnics comuns, que hauran de ser satisfetes pels llicenciataris als respectius proveïdors directament o a través del PRUAB.

4.3. El pagament del cànon es realitzarà per anticipat, en els primers 5 dies naturals de cada mes, mitjançant domiciliació bancària.

4.4. El cànon serà objecte de revisió anual per part de la comissió d'espais prenent com a base al període anterior, i com a tipus de la revisió el que resulti de l'índex de Preus al Consum pel Conjunt Nacional Total, que fixa l'Institut Nacional d'Estadística o organisme que el substitueixi, prenent com a referència la variació de l'índex corresponent de 1 de gener a 31 de desembre de la darrera anualitat.

4.5. Així mateix, a les empreses adjudicatàries amb una antiguitat d'estada als Mòduls de Recerca A i/o B superior als cinc (5) anys se'ls aplicarà el cànon assignat al tipus immediatament següent dins l'escala de classificació, d'acord amb els criteris de classificació establerts (Tipus 1, Tipus 2, Tipus 3 o Tipus 4).

4.6. Un cop superat el darrer tram de cànon establert per les tipologies empresarials (Tipus 4), la Comissió d'Espais podrà valorar, de manera motivada, l'aplicació d'un increment addicional del cànon en funció de l'evolució de l'ús dels espais, el temps acumulat d'estada, i les condicions del mercat d'espais d'innovació o similars en entorns universitaris. Aquesta actualització haurà de ser degudament motivada i aprovada per la pròpia comissió d'espais, i es comunicarà amb antelació suficient a l'entitat afectada.

## **5. Termini de la Llicència.**

---

5.1. Aquest Plec té una duració de dotze (12) anys. Aquest termini començarà a comptar a partir de l'1 de novembre de 2026 i finalitzarà el 31 d'octubre de 2038.

5.2. Les llicències per a la utilització del béns de domini públic que s'atorguin en la primera convocatòria tindran una duració màxima de tres (3) anys. Les condicions establertes en el present Plec produiran efectes durant el període màxim de les llicències establert a l'apartat anterior.

## **6. Mitjans de comunicació electrònics**

---

6.1. La tramitació del procediment previst en aquest Plec comporta la pràctica de les notificacions i comunicacions que en derivin per mitjans exclusivament electrònics.

6.2. Les comunicacions i les notificacions que es facin durant el procediment de contractació i durant la vigència del contracte s'efectuaran per mitjans electrònics a través del sistema de notificació e-NOTUM, d'acord amb la LCSP i la LPAC.

6.3 Així mateix, determinades comunicacions que s'hagin de fer amb ocasió o com a conseqüència del procediment de licitació i d'adjudicació del present contracte es realitzaran mitjançant el tauler d'anuncis associat a l'espai virtual de licitació d'aquesta licitació ([contractaciopublica.gencat.cat/perfil/uab](http://contractaciopublica.gencat.cat/perfil/uab)). En aquest tauler d'anuncis electrònic, que deixa constància fefaent de l'autenticitat, la integritat i la data i hora de publicació de la informació publicada, també es publicarà informació relativa tant a

la licitació, com al contracte.

## **7. Capacitat per contractar.**

---

7.1. Estan facultades per concórrer i presentar sol·licitud qualsevol persona jurídica amb plena capacitat d'obrar d'acord amb el que estableix l'article 65 LCSP, que no estigui inclosa en cap de les prohibicions de contractar que es recullen a l'article 71 LCSP i que acrediti la solvència requerida a l'apartat 8.

Les circumstàncies relatives a la capacitat, solvència i absència de prohibicions de contractar han de concórrer en la data final de presentació d'ofertes i subsistir en el moment de formalització del contracte.

7.2. La capacitat d'obrar de les empreses espanyoles persones jurídiques s'acredita mitjançant l'escriptura de constitució o modificació inscrita en el Registre Mercantil, quan sigui exigible conforme a la legislació mercantil. Quan no ho sigui, s'acredita mitjançant l'escriptura o document de constitució, estatuts o acta fundacional, en què constin les normes que regulen la seva activitat, inscrits, si s'escau, en el corresponent registre oficial. També cal aportar el NIF de l'empresa.

La capacitat d'obrar de les empreses espanyoles persones físiques s'acredita amb la presentació del NIF.

La capacitat d'obrar de les empreses no espanyoles d'Estats membres de la Unió Europea o signataris de l'Acord sobre Espai Econòmic Europeu s'ha d'acreditar mitjançant la inscripció en els registres professionals o comercials adients del seu Estat membre d'establiment o la presentació d'una declaració jurada o una de les certificacions que s'indiquen a l'annex XI de la Directiva 2014/24/UE.

La capacitat d'obrar de les empreses estrangeres d'estats no membres de la Unió Europea ni signataris de l'Acord sobre Espai Econòmic Europeu s'ha d'acreditar d'acord amb el que estableix l'art. 68 de la LCSP.

## **8. Solvència.**

---

8.1. Les empreses han d'acreditar que compleixen els requisits mínims de solvència següents:

Solvència econòmica i financera: Declaració apropiada d'entitat financera.

Solvència tècnica o professional:

Acreditar experiència prèvia en els últims 3 anys en l'àmbit de la recerca i/o la transferència de coneixement en l'àmbit científic-tecnològic o de les ciències socials i humanitats, i la disposició de personal tècnic o investigador en plantilla vinculat al projecte a desenvolupar als espais, de conformitat amb el punt 13.2.6. Així mateix, s'ha d'acreditar que l'objecte de l'empresa està relacionat amb la recerca, la transferència i/o la innovació.

8.2. De conformitat amb l'article 75 del LCSP es podrà acreditar la solvència basant-

se en la solvència i mitjans d'altres entitats, amb independència de la naturalesa jurídica dels vincles existents, sempre que demostrï que, per l'execució del contracte, disposa efectivament d'aquests mitjans.

---

## **9. Garanties.**

---

9.1. En la present licitació no s'exigeix garantia provisional. La garantia definitiva per assegurar el bon compliment de les determinacions de la llicència, haurà de constituir-se per qui resulti adjudicatària de la mateixa en un 15 per 100 del cànon anual o de l'import que resulti de l'adjudicació (impostos exclosos) en qualsevol de les formes previstes en l'article 108 LCSP i es dipositarà a la Caixa General de Dipòsits de la Generalitat de Catalunya.

9.2. Quan com a conseqüència de la modificació del contracte, per qualsevol circumstància, el preu del mateix experimenti variació a l'alça o a la baixa, es reajustarà la garantia constituïda per l'import necessari per tal que es mantingui la deguda proporcionalitat entre la garantia i el pressupost del contracte vigent en cada moment.

9.3. De conformitat amb allò establert per l'article 111 LCSP la devolució o cancel·lació de la garantia definitiva es realitzarà, una vegada produït el venciment del termini de garantia i acomplert satisfactòriament el contracte, o resolt aquest per causes no imputables al contractista.

## **II. DE LA LICITACIÓ.**

### **10. Forma d'adjudicació.**

---

10.1. Les llicències d'ús privatiu d'espais objecte de les presents condicions s'adjudicaran per un procediment que respecti les regles de publicitat i concurrència, d'acord amb allò que estableix l'article 28 LPC.

### **11. Criteris que seran estimats per la Comissió d'espais per a formular la seva proposta.**

---

11.1. Per a decidir sobre l'atorgament de la llicència d'ús privatiu d'espais s'atendrà al major interès públic i valor estratègic de l'activitat proposada en relació amb els objectius de recerca, transferència i col·laboració universitat-territori.

Les propostes seran valorades fins a un màxim de 100 punts, distribuïts en tres blocs, segons els criteris que s'indiquen a continuació.

La puntuació màxima prevista per a cada criteri s'atorgarà quan la circumstància corresponent existeixi i quedi degudament acreditada amb la documentació aportada.

En cas d'empat en la puntuació final, es prioritzarà la proposta corresponent a l'entitat que acrediti més despesa en l'ús de recursos UAB (derivat de serveis, contractes, acords i altres activitats econòmiques vinculades amb la UAB). A aquests efectes, i només en el supòsit d'empat, es requerirà a les entitats empatades que aportin la documentació econòmica acreditativa del volum de despesa amb la UAB, en el termini que s'indiqui al requeriment.

**Bloc A – Col·laboració en recerca i/o transferència amb la UAB o entitats de l’Esfera (45 punts)**

<b>Criteri</b>	<b>Descripció</b>	<b>Puntuació màxima</b>	
1. Acord signat de R&D o transferència amb la UAB o Esfera	L’empresa ha signat un acord de recerca o transferència de coneixement amb la UAB o entitats de l’Esfera (licència de drets d’explotació de la Propietat Intel·lectual o know how ) o un acord d’investigació per fer recerca	<b>15 punts</b>	
		UAB	ESFERA
		1 acord UAB = <b>12 punts</b> > 1 acord UAB = <b>15 punts</b>	1 acord ESFERA = <b>10 punts</b> > 1 acord ESFERA = <b>13 punts</b>
2. Projectes en preparació	L’empresa ha sol·licitat un projecte de recerca conjunt amb grups de la UAB (com a partner o subcontractació).	<b>5 punts</b>	
		1 o més projecte/s sol·licitat/s amb pressupost UAB ≤ 150.000 € = 2 punts 1 o més projecte/s sol·licitat/s amb pressupost UAB > 150.000 € = 5 punts	
3. Projecte en marxa amb la UAB o Esfera	L’empresa té actualment un projecte actiu de R&D amb participació de la UAB o entitats vinculades amb la UAB.	<b>25 punts</b>	
		UAB	ESFERA
		1 o més projecte/s amb pressupost UAB TOTAL ≤ 150.000€ = <b>6 punts C/U</b> 1 o més projecte/s amb pressupost UAB TOTAL > 150.000€ = <b>7 punts C/U</b>	1 o més projecte/s amb pressupost “ESFERA” TOTAL ≤ 150.000€ = <b>5 punts C/U</b> 1 o més projecte/s amb pressupost “ESFERA” TOTAL > 150.000€ = <b>6 punts C/U</b>

**Bloc B – Incorporació de talent de la UAB (30 punts)**

<b>Criteri</b>	<b>Descripció</b>	<b>Puntuació màxima</b>
4. Projecte de TFG / TFM	L’empresa té en curs un projecte de TFG / TFM amb la UAB o està l’assignació planificada (ja acceptat o en procés formal).	<b>10 punts</b>
		1 projecte o assignació planificada = 6 punts > 1 projecte o assignacions planificades = 10 punts

5. Alumnat en pràctiques	Hi ha alumnat de la UAB actualment en pràctiques.	<b>5 punts</b>
6. Doctorands industrials	L'empresa té un doctorand/a de la UAB en actiu o està l'assignació planificada (ja acceptat o en procés formal).	<b>15 punts</b>
		1 projecte o assignació planificada = <b>10 punts</b> > 1 projecte o assignacions planificades = <b>15 punts</b>

**Bloc C – Utilització de serveis del campus UAB i participació en activitats de dinamització de l'ecosistema (25 punts)**

<b>Criteri</b>	<b>Descripció</b>	<b>Puntuació màxima</b>
7. Serveis científics i tècnics (SCT)	SCT contractats abans de l'ocupació de l'espai.	<b>9 punts</b>
		1 STC = <b>3 punts</b> 2 SCT o més, amb un pressupost total contractat ≤ 15.000 € = <b>6 punts</b> 2 SCT o més, amb un pressupost total contractat > 15.000 € = <b>9 punts</b>
8. Laboratoris de Transferència (LT) i Grups de recerca	LT/Grups de Recerca contractats amb anterioritat a l'entrada als espais.	<b>9 punts</b>
		1 LT/Grups de Recerca = <b>3 punts</b> 2 LT/Grups de Recerca o més, amb un pressupost total contractat ≤ 15.000 € = <b>6 punts</b> 2 LT/Grups de Recerca o més, amb un pressupost total contractat > 15.000 € = <b>9 punts</b>
8. Activitats de dinamització	Participació en activitats de dinamització de l'ecosistema RDi del campus (Fira innovació, hackatons, activitats networking PRUAB, etc.).	<b>7 punts</b>

**12. Presentació de proposicions.**

12.1. Les empreses licitadores han de presentar la documentació que conformi les seves proposicions en 2 sobres (A i B), en un termini de 30 dies hàbils des del dia següent a la

publicació de la licitació al DOGC, mitjançant l'eina de Sobre Digital accessible a l'adreça web [contractaciopublica.gencat.cat/perfil/uab](http://contractaciopublica.gencat.cat/perfil/uab). El format de document electrònic admissible és principalment el PDF. Les proposicions presentades fora de termini no seran admeses sota cap concepte.

12.2. Un cop accedeixin a través d'aquest enllaç a l'eina web de Sobre Digital, les empreses licitadores hauran d'omplir un formulari per donar-se d'alta a l'eina i, a continuació, rebran un missatge, al/s correu/s electrònic/s indicat/s en aquest formulari d'alta, d'activació de l'oferta.

Les empreses licitadores han de conservar el correu electrònic d'activació de l'oferta, atès que l'enllaç que es conté en el missatge d'activació és l'accés exclusiu de què disposaran per presentar les seves propostes a través de l'eina de Sobre Digital.

Accedint a l'espai web de presentació d'ofertes a través d'aquest enllaç tramès, les empreses licitadores hauran de preparar tota la documentació requerida i adjuntar-la en format electrònic en els sobres corresponents. Les empreses licitadores poden preparar i enviar aquesta documentació de forma esglaonada, abans de fer la presentació de l'oferta.

Per poder iniciar la tramesa de la documentació, l'eina requerirà a les empreses licitadores que introdueixin una paraula clau per a cada sobre amb documentació xifrada que formi part de la licitació (pel sobre A no es requereix paraula clau, atès que la documentació no està xifrada). Amb aquesta paraula clau es xifrarà, en el moment de l'enviament de les ofertes, la documentació. Així mateix, el desxifrat dels documents de les ofertes es realitza mitjançant la mateixa paraula clau, la qual han de custodiar les empreses licitadores. Cal tenir en compte la importància de custodiar correctament aquesta o aquestes claus (poden ser la mateixa per tots els sobres o diferents per cadascun d'ells), ja que només les empreses licitadores la/les tenen (l'eina de Sobre Digital no guarda ni recorda les contrasenyes introduïdes) i són imprescindibles per al desxifrat de les ofertes i, per tant, per l'accés al seu contingut.

Un cop transcorregudes 24 hores després de la finalització del termini de presentació d'ofertes, la mateixa eina del Sobre Digital demanarà automàticament a les empreses licitadores, mitjançant el correu electrònic assenyalat en el formulari d'inscripció a l'oferta, que accedeixin a l'eina web de Sobre Digital per introduir les seves paraules clau en el moment que correspongui.

Les empreses licitadores hauran d'introduir la paraula clau abans de l'obertura del primer sobre xifrat. Tanmateix, es recomana introduir-la seguidament a la recepció de la sol·licitud d'introducció de la paraula clau.

Quan les empreses licitadores introdueixin les paraules clau s'iniciarà el procés de desxifrat de la documentació, que es trobarà guardada en un espai virtual securitzat que garanteix la inaccessibilitat a la documentació abans, en el seu cas, de la constitució de la mesa i de l'acte d'obertura dels sobres, en la data i l'hora establertes.

En cas que alguna empresa licitadora no introdueixi la paraula clau, no es podrà accedir al contingut del sobre xifrat. Així, atès que la presentació d'ofertes a través de l'eina de Sobre Digital es basa en el xifratge de la documentació i requereix necessàriament la introducció per part de les empreses licitadores de la paraula clau, que només elles custodien durant tot el procés, per poder accedir al contingut xifrat dels sobres, no es podrà efectuar la valoració de la documentació de la seva oferta que no es pugui desxifrar per no haver introduït l'empresa la paraula clau.

Una vegada complimentada tota la documentació de l'oferta i adjuntats els documents que la conformen, es farà la presentació pròpiament dita de l'oferta. A partir del moment en què l'oferta s'hagi presentat, ja no es podrà modificar la documentació tramesa.

En cas d'incidència tècnica que impossibiliti l'ús de l'eina de Sobre Digital el darrer dia de presentació de les proposicions, la UAB ampliarà el termini de presentació de les mateixes el

temps que es consideri imprescindible, modificant el termini de presentació d'ofertes; publicant en el perfil de contractant de la UAB l'esmena corresponent; i, addicionalment, comunicant el canvi de data a totes les empreses que haguessin activat oferta.

12.3. D'acord amb el que disposa l'apartat 1.h de la disposició addicional 16a de la LCSP, l'enviament de les ofertes mitjançant l'eina de Sobre Digital es podrà fer en dues fases, transmetent primer l'empremta electrònica de la documentació de l'oferta, dins del termini de presentació d'ofertes, amb la recepció de la qual es considerarà efectuada la seva presentació a tots els efectes, i després fent l'enviament de la documentació de l'oferta pròpiament dita, en un termini màxim de 24 hores. En cas de no efectuar-se aquesta segona remissió en el termini de 24 hores, es considerarà que l'oferta ha estat retirada.

Si es fa ús d'aquesta possibilitat, cal tenir en compte que la documentació tramesa en aquesta segona fase ha de coincidir totalment amb aquella respecte de la que s'ha enviat l'empremta digital prèviament, de manera que no es pot produir cap modificació dels fitxers electrònics que configuren la documentació de l'oferta. En aquest sentit, cal assenyalar la importància de no manipular aquests arxius (ni, per exemple, fer-ne còpies, encara que siguin de contingut idèntic) per tal de no variar-ne l'empremta electrònica, que és la que es comprovarà per assegurar la coincidència de documents en les ofertes trameses en dues fases.

12.4. Les ofertes presentades han d'estar lliures de virus informàtics i de qualsevol tipus de programa o codi nociu ja que en cas contrari no es podran obrir els documents. Així, és obligació de les empreses contractistes passar els documents per un antivirus i, en cas d'arribar documents de les seves ofertes amb virus, serà responsabilitat d'elles que l'UAB no pugui accedir al contingut d'aquests.

En cas que algun document presentat per les empreses licitadores estigui malmès, en blanc o sigui il·legible o estigui afectat per algun virus informàtic, la mesa de contractació valorarà, en funció de quina sigui la documentació afectada, les conseqüències jurídiques respecte de la participació d'aquesta empresa en el procediment, que s'hagin de derivar de la impossibilitat d'accedir al contingut d'algun dels documents de l'oferta. En cas de tractar-se de documents imprescindibles per conèixer o valorar l'oferta, la mesa acordarà l'exclusió de l'empresa.

Les empreses licitadores podran presentar una còpia de seguretat dels documents electrònics presentats en suport físic electrònic, que serà sol·licitada a les empreses licitadores en cas de necessitat, per tal de poder accedir al contingut dels documents en cas que estiguin malmesos. En aquest sentit, cal recordar la importància de no manipular aquests arxius per tal de no variar-ne l'empremta electrònica, que és la que es comprovarà per assegurar la coincidència dels documents de la còpia de seguretat, tramesos en suport físic electrònic, i dels tramesos en l'oferta, a través de l'eina de Sobre Digital. Així mateix, cal tenir en compte que aquesta còpia no podrà ser emprada en el cas d'haver enviat documents amb virus a través de l'eina de Sobre Digital, atesa la impossibilitat tècnica en aquests casos de poder fer la comparació de les empremtes electròniques i, per tant, de poder garantir la no modificació de les ofertes un cop finalitzat el termini de presentació.

12.5 L'eina de Sobre Digital no permet la presentació d'arxius de mida superior a 25 Mb. Per aquest motiu, els arxius de les ofertes d'aquesta mida s'han de comprimir o fragmentar en diverses parts. La partició s'ha de realitzar manualment (sense utilitzar eines del tipus winzip o winrar de partició automàtica) i sense incorporar cap tipus de contrasenya. Els arxius resultants de la partició s'incorporen en l'apartat d'altra documentació numerats (part 1 de 2, part 2 de 2).

**12.6. La UAB no és la titular ni tampoc té competència per gestionar la Plataforma de Contractació del Sector Públic, eina informàtica gestionada pel Consorci d'Administració Oberta de Catalunya. Per tant, la UAB no és competent per resoldre les incidències tècniques que puguin sorgir als licitadors en el moment de presentar les ofertes.**

12.7. Les persones interessades en el procediment de licitació poden sol·licitar a la UAB la

informació addicional sobre els plecs i demés documentació complementària. Cal tenir en compte que d'acord amb l'art. 138.3 de la LCSP, la UAB ha de facilitar aquesta informació almenys 6 dies naturals abans que finalitzi el termini fixat per a la presentació d'ofertes, sempre que l'hagin demanat almenys 12 dies naturals abans del transcurs del termini de presentació de les proposicions.

Les persones interessades en el procediment de licitació també poden dirigir-se a l'òrgan de contractació per sol·licitar aclariments del que estableixen els plecs o la resta de documentació, a través de l'apartat de preguntes i respostes del tauler d'avisos de l'espai virtual de la licitació. Aquestes preguntes i respostes seran públiques i accessibles a través del tauler del perfil de contractant de la UAB.

12.8. Les proposicions són secretes i la seva presentació suposa l'acceptació incondicionada per part de l'empresa licitadora del contingut del present plec de condicions, així com l'autorització a la UAB per consultar les dades que recullen el Registre Electrònic d'Empreses Llicitadores de la Generalitat de Catalunya o el Registre oficial de licitadors i empreses classificades del sector públic, o les llistes oficials d'operadors econòmics d'un Estat membre de la Unió Europea.

12.9. Cada empresa licitadora no pot presentar més d'una proposició.

### **13. Documentació a presentar.**

---

13.1. Tots els documents que es presentin pels licitadors hauran de ser originals o còpies simples (art. 28 Llei 39/2015).

#### **13.2. CONTINGUT DEL SOBRE A- PERSONALITAT, CAPACITAT PER CONTRACTAR I SOLVÈNCIA.**

Inclourà els següents documents:

13.2.1. Índex: Relació numèrica del contingut d'aquest sobre.

13.2.2. Acreditació de la capacitat d'obrar: S'haurà d'acreditar la capacitat d'obrar de conformitat amb l'establert a l'apartat 7 d'aquest Plec.

13.2.3. Acreditació de la representació: Si l'empresari actua mitjançant representant o es tracta d'una persona jurídica, cal aportar:

- Document públic d'apoderament, degudament inscrit en el Registre públic corresponent.
- Document nacional d'identitat (DNI) de l'apoderat.

En cas que tota o part de la documentació detallada anteriorment ja s'hagués lliurat a UAB i no hagués estat objecte de cap modificació o actualització, essent per tant, de plena vigència, no caldrà que el sol·licitant l'aporti de nou sempre i quan acompanyi degudament complimentada i sota la seva responsabilitat declaració de la vigència de l'esmentada documentació.

13.2.4. Declaració responsable de no estar inclòs en cap de les prohibicions de contractar amb l'Administració previstes en l'article 71 LCSP i de trobar-se al corrent del compliment d'obligacions tributàries i amb la Seguretat Social, segons el model de l'ANNEX II.

En el supòsit que l'empresa no estigui obligada a estar donada d'alta en algun tribut, a tributar o bé al compliment d'obligacions amb la Seguretat Social, de conformitat amb la legislació vigent aplicable, aquesta circumstància es farà constar mitjançant declaració responsable, especificant el supòsit legal

d'exempció que hi concorre.

13.2.5. Submissió jurisdiccional de les empreses estrangeres: Les empreses estrangeres aportaran una declaració de sotmetre's a la jurisdicció dels jutjats i tribunals espanyols de qualsevol ordre, per a totes les incidències que directa o indirectament es derivessin dels contractes, amb renúncia, si s'escau, al fur jurisdiccional estranger que pogués correspondre al licitador.

13.2.6. Acreditació de la solvència professional o tècnica: La solvència econòmica i financera i professional o tècnica s'acreditarà, de conformitat amb l'establert a l'apartat 8. En aquest sentit, s'haurà de presentar:

- una relació de 2 projectes en els últims 3 anys, amb una evidència que acrediti els mateixos (per exemple, una memòria tècnica). Amb l'acreditació de 2 projectes és suficient. No caldrà presentar una relació exhaustiva de tots els projectes.
- una memòria on l'empresa descrigui el projecte/activitat que vol desenvolupar a l'espai. Aquesta memòria serà objecte de consideració i, en particular, s'atendrà a: **(i)** l'encaix i la coherència amb l'estratègia i els objectius del projecte; **(ii)** el caràcter innovador i/o disruptiu de la proposta; i **(iii)** les mesures previstes de promoció i incorporació de talent, així com l'impacte esperat en l'àmbit de la recerca, la transferència o la innovació.
- la relació de personal tècnic o investigador en plantilla vinculat al projecte a desenvolupar als espais. També es demanarà acreditar que l'objecte social està relacionat amb la recerca, la transferència de coneixement i/o la innovació.

En els casos d'empreses de nova creació (antiguitat inferior a 5 anys) es demanarà únicament una memòria on l'empresa descrigui el projecte/activitat que vol desenvolupar a l'espai, així com la relació de personal tècnic o investigador en plantilla vinculat al projecte a desenvolupar als espais. També es demanarà acreditar que l'objecte social està relacionat amb la recerca, la transferència de coneixement i/o la innovació.

### **13.3. CONTINGUT DEL SOBRE B – CRITERIS OBJECTIUS**

Inclourà els següents documents:

13.3.1. Índex: Relació numèrica del contingut d'aquest sobre.

13.3.2. Documentació per a la valoració de l'oferta tècnica: L'empresa presentarà el formulari (model normalitzat) de l'**Annex III** degudament emplenat. S'haurà d'aportar aquest document en format PDF i signat amb signatura electrònica basada en un certificat qualificat o reconegut per part del representant legal de l'empresa licitadora.

Així mateix, l'empresa haurà d'aportar la documentació justificativa corresponent (convenis, factures, certificats etc.).

### **14. Confidencialitat**

Els licitadors poden assenyalar, de cada document respecte del qual s'hagi assenyalat en l'eina de Sobre Digital que poden declarar que conté informació confidencial, si

conté informació d'aquest tipus.

Els documents i les dades presentades pels licitadors es poden considerar de caràcter confidencial si inclouen secrets industrials, tècnics o comercials i/o drets de propietat intel·lectual, i quan la seva difusió a terceres persones pugui ser contrària als seus interessos comercials legítims i/o perjudicar la competència lleial entre les empreses del sector; o bé quan el seu tractament pugui ser contrari a les previsions de la normativa en matèria de protecció de dades de caràcter personal. Així mateix, el caràcter confidencial afecta a qualsevol altra informació amb un contingut que es pugui utilitzar per falsejar la competència, ja sigui en aquest procediment de licitació o en altres de posteriors.

No tenen en cap cas caràcter confidencial els documents que tinguin caràcter de documents d'accés públic ni tampoc les dades incloses en el model de l'Annex III, que és objecte de lectura en un acte públic.

La declaració de confidencialitat dels licitadors ha de ser necessària i proporcional a la finalitat o interès que es vol protegir i ha de determinar de forma expressa i justificada els documents i/o les dades facilitades que considerin confidencials. No s'admeten declaracions genèriques o no justificades del caràcter confidencial.

Sens perjudici de la declaració de confidencialitat dels licitadors, davant d'una petició d'informació correspon a la UAB valorar si aquesta qualificació és correcta, d'acord amb els principis de publicitat i de transparència que regeixen l'actuació administrativa, i corregir-la si s'escau, prèvia audiència dels licitadors.

## **15. Desenvolupament del procediment**

---

15.1. Amb anterioritat a la celebració de l'acte d'obertura de proposicions, la mesa de Contractació examinarà i qualificarà, prèviament, la validesa formal dels documents continguts en el Sobre A, i acordarà l'admissió dels licitadors, la documentació dels quals sigui completa i reuneixi tots els requisits exigits. En el cas que hi hagin licitadors la documentació dels quals s'hagués presentat amb defectes o omissions esmenables es comunicarà als interessats, els licitadors afectats hauran de corregir o esmenar els defectes en un termini màxim de 3 dies hàbils, a partir del dia següent a la notificació, si no ho fan així, quedaran definitivament exclosos del present procediment de contractació.

En cas de que la mesa de contractació hagi de sol·licitar aclariments o documentació complementària ho comunicarà als interessats i es publicarà al perfil del contractant, per tal que en un termini màxim de 5 dies naturals aportin aquesta documentació.

15.2. La mesa de contractació, un cop qualificada la documentació del Sobre A i esmenats els defectes o omissions, determinarà les empreses admeses a la licitació i les excloses, així com, en el seu cas, les causes de l'exclusió. Sense perjudici de la comunicació a les persones interessades, es faran públiques aquestes circumstàncies mitjançant el perfil de contractant de la UAB.

15.3. En el dia, lloc i hora indicats a la convocatòria corresponent, es celebrarà un acte públic en el qual s'obriran els sobres B presentats per les empreses admeses.

Un cop acabat l'acte públic d'obertura dels sobres, les empreses licitadores presents poden fer constar davant de la mesa totes les observacions que considerin necessàries, les quals hauran de quedar reflectides en l'acta.

15.4. La mesa pot sol·licitar i admetre l'aclariment o l'esmena d'errors en les ofertes quan siguin de tipus material o formal, no substancials i no impedeixin conèixer el

sentit de l'oferta, sempre que l'aclariment o l'esmena no comportin una modificació o concreció de l'oferta, amb la finalitat de garantir el principi d'igualtat de tracte entre empreses licitadores.

15.5. Seran excloses de la licitació, mitjançant resolució motivada, les empreses les proposicions de les quals no concordin amb la documentació examinada i admesa, modifiquin substancialment els models de proposició establerts en aquest plec i aquelles en les quals l'empresa licitadora reconegui l'existència d'error o inconsistència que la fa inviable.

L'existència d'errors en les proposicions de les empreses licitadores implica l'exclusió d'aquestes del procediment de contractació, quan pugui resultar afectat el principi d'igualtat, en els casos d'errors que impedeixen determinar amb caràcter cert el compliment dels criteris objectius, per tant, impedeixin realitzar la valoració de les propostes. La mesa de contractació, un cop valorats els criteris d'adjudicació del present procediment, farà la proposta de classificació dels sol·licitants per ordre decreixent, podent proposar la declaració de desert el procediment en relació a un o varis dels lots licitats per absència de sol·licituds o per considerar que les ofertes presentades no compleixen amb els mínims exigibles d'aprofitament d'acord amb els criteris establerts a la Condició 11.

## **16. Adjudicació.**

---

16.1. El/la rector/a de la UAB, una vegada hagi classificat per ordre decreixent les proposicions presentades, requerirà al licitador que hagi presentat l'oferta amb major interès i utilitat pública de la utilització o aprofitament perquè, dintre del termini de 10 dies hàbils comptats des de l'endemà d'aquell en que s'hagués rebut el requeriment, presenti la següent documentació:

- Certificat positiu, emès per la Tresoreria de la Seguretat Social, de trobar-se al corrent en el compliment de les obligacions amb la Seguretat Social
- Certificat positiu de l'Agència Estatal d'Administració Tributària acreditant que l'empresa es troba al corrent d'obligacions tributàries i de la inexistència de deutes de naturalesa tributària amb l'Estat
- Certificat positiu, emès per les intervencions delegades i territorials, acreditatiu que l'empresa es troba al corrent de les obligacions tributàries amb l'Administració de la Generalitat de Catalunya.
- Document acreditatiu del dipòsit de la garantia definitiva a la Caixa General de Dipòsits de la Generalitat de Catalunya, de conformitat amb l'apartat 9 d'aquest plec.

16.2. En el supòsit que no es complimenti adequadament el requeriment establert a l'anterior apartat en el termini assenyalat, s'entendrà que el licitador ha retirat la seva oferta, procedint en aquest cas a requerir la mateixa documentació al licitador següent, per l'ordre en el qual hagin quedat classificades les ofertes.

16.3. Un cop presentada la documentació requerida, el/la rector/a ha d'acordar l'adjudicació del contracte a l'empresa o les empreses proposades com a adjudicatàries, dins del termini de 5 dies hàbils següents a la recepció de dita documentació.

16.4. La resolució d'adjudicació s'ha de notificar als licitadors mitjançant notificació electrònica a través de l'e-NOTUM, d'acord amb la clàusula 6 d'aquest plec i s'ha de publicar en el perfil de contractant.

## **17. Adjudicació directa dels espais el procediment dels quals es declari desert.**

---

17.1. El/la rector/a podrà declarar deserta la licitació en relació amb tots o part dels sublots objecte del present procediment de concessió de llicències en els casos en que no hi hagués cap sol·licitant interessat en el/s sublot/s o que la comissió d'espais valorés que les sol·licituds no compleixen amb els mínims exigibles d'aprofitament per la seva ocupació.

17.2. S'entendrà que una oferta no aconsegueix amb els mínims exigibles d'aprofitament quan la mateixa no arriba a obtenir 30 punts dels 100 punts dels criteris objectius de la Condició 11 del present Plec.

17.3. En cas de declarar-se un o varis lots deserts o quedar algun espai dels Mòduls de Recerca A i B disponible dintre l'àmbit temporal de duració d'aquest Plec, la UAB podrà adjudicar les llicències d'ocupació sobre els mateixos de forma directe, d'acord amb el que estableix l'article 93.1 en relació amb l'article 137.4.d), ambdós de la LPAP.

14.5. L'adjudicació directa d'un dels espais de l'**ANNEX I** ho acordarà el/la rector/a prèvia proposta favorable de la comissió d'espais.

## **III- FORMALITZACIÓ DE LES AUTORITZACIONS I RÈGIM JURÍDIC.**

### **18. Formalització de les autoritzacions.**

---

18.1. Les autoritzacions seran formalitzades en document administratiu ajustant-se amb exactitud a les condicions de la licitació, l'esmentat document és títol suficient per accedir a qualsevol registre públic. No obstant això, es podrà formalitzar en escriptura pública quan ho sol·liciti l'adjudicatari, en aquest cas, aniran al seu càrrec les despeses derivades del seu atorgament.

18.2. Quan, per causes imputables a l'adjudicatari, no s'arribés a formalitzar el contracte en el termini que fixi l'administració, la UAB podrà acordar la incautació sobre la garantia definitiva, en el seu cas, s'hagués exigit.

En aquest supòsit, es requerirà el licitador següent, segons l'ordre de classificació de les ofertes, perquè presenti la documentació prevista al punt 16 (Adjudicació), a fi d'iniciar novament el procés d'adjudicació.

18.3. No es podrà iniciar l'execució del contracte sense la seva prèvia formalització.

18.4. Anualment, el rector/a haurà d'informar al Consell de Govern i al Consell Social de les autoritzacions d'ús dels espais dels mòduls de recerca A i B i en conseqüència de l'estat d'ocupació de les esmentades edificacions.

### **19. Obres i instal·lacions.**

---

19.1. Els titulars del dret d'ús atorgat per aquesta llicència no podran realitzar obres substancials ni instal·lacions que comportin la transformació o modificació del domini públic.

19.2. No obstant això, i prèvia aprovació de l'avantprojecte i autorització de la UAB, el titular realitzarà al seu càrrec les obres d'adequació, instal·lacions i escomeses necessaris a fi de deixar l'espai en perfecte estat de funcionament per a l'activitat

posposada i objecte d'adjudicació.

## **20. Obligacions dels titulars de les llicències.**

---

20.1. Les obligacions dels titulars de les llicències dels espais, amb caràcter general seran les següents:

- a) Realitzar l'explotació de l'activitat econòmica en l'espai objecte de llicència d'ús privatiu al seu risc i ventura. El/la titular del dret té el caràcter d'empresari/a i, per tant, va al seu càrrec l'estricta compliment de les obligacions legals d'acord amb la legislació fiscal, social, seguretat i higiene i d'altres administratives que sigui vigent. Així mateix haurà de tenir en vigència i en tot moment, les llicències i autoritzacions administratives necessàries per l'exercici de l'activitat i/o ús de l'espai atorgat. La UAB, en cap cas serà responsable de cap tipus de deutes, gravamen i obligacions que pugui tenir el titular del dret, amb tercers, ni assegurarà recaptació o rendiment mínim. La UAB tampoc avalarà, en cap cas, qualsevol tipus d'operacions de crèdit que es puguin concertar per prestar l'activitat objecte envers a la qual s'atorga la llicència, així com tampoc per finançar les obres d'adequació de l'espai.
- b) Desenvolupar l'activitat autoritzada sense generar molèsties greus o reiterades a la resta d'usuaris dels Mòduls de Recerca, especialment en relació amb olors, sorolls, emissions o altres afectacions que alterin les condicions ambientals o la convivència a l'edifici.
- c) Complir amb la normativa vigent en matèria de prevenció de riscos laborals, adoptant les mesures, protocols i sistemes de protecció adequats a l'activitat desenvolupada, i mantenint al dia les avaluacions, formacions i contractes amb serveis de prevenció, si escau. En aquest sentit, l'empresa adjudicatària resta obligada a executar les mesures derivades de la Llei 31/1995, de 8 de novembre, de prevenció de riscos laborals, i el seu desenvolupament normatiu en tot allò que li sigui d'aplicació. L'empresa adjudicatària ha de vetllar pel compliment de la normativa per part dels seus treballadors dins de les instal·lacions de la UAB. Per tal de donar compliment a la normativa interna de la UAB en matèria de prevenció caldrà que l'empresa conegui la "Guia en matèria de seguretat i salut per a empreses externes" i retorni complimentat el rebut de l'última pàgina (pàgina 35) al Servei de Prevenció de la UAB (Edifici Rectorat, 1a planta); es pot descarregar en l'adreça web de la UAB [https://intranet-nova.uab.es/doc/Guia\\_empresas\\_externes](https://intranet-nova.uab.es/doc/Guia_empresas_externes). L'empresa només ha de completar i lliurar el rebut una vegada, encara que disposi de diferents adjudicacions dins la UAB.
- d) Complir amb les obligacions aplicables en matèria mediambiental, social o laboral que estableixen el dret de la Unió Europea, el dret nacional, els convenis col·lectius o les disposicions de dret internacional mediambiental, social i laboral que vinculin a l'Estat, i en particular les que estableix l'annex V de la LCSP.
- e) Complir amb els valors i polítiques de la Universitat, en particular amb el Codi Ètic de la Universitat, la política de Drets Humans de la Universitat, la política climàtica. L'empresa adjudicatària haurà de retornar complimentada la declaració continguda en l'Annex IV del present Plec.
- f) Realitzar el pagament, dins dels terminis establerts, del cànon i, si s'escau, de les taxes d'aplicació vigent. La manca de pagament del cànon o taxes per un període continuat superior a tres (3) mesos constituirà un incompliment greu i podrà donar lloc a la revocació de la llicència, prèvia instrucció de l'expedient corresponent i audiència a l'entitat titular.

- g) Executar les obres e instal·lacions d'adequació dels espais objecte de la llicència d'ús privatiu, de conformitat amb el previst en aquest plec. Transcorregut el termini concedit sense haver-les finalitzat, la UAB podrà concedir una pròrroga del mateix. Finalitzada aquesta pròrroga sense haver-se acabat les mateixes, serà causa suficient per la revocació de la llicència. En cas que l'empresa hagi d'adaptar l'espai des de l'inici per poder desenvolupar la seva activitat, l'òrgan de contractació podrà acordar una carència.
- h) Respectar l'objecte de la llicència i les presents condicions d'atorgament. En aquest sentit no podran prestar altres activitats diferents a les autoritzades per la UAB. Així mateix restaran obligats a l'estricta compliment de les disposicions vigents en cada moment de la normativa sectorial que reguli l'activitat i la resta de la normativa legal i administrativa d'aplicació.
- i) Seran responsables que els béns i espais, objecte de llicència, així com les seves instal·lacions i annexes de naturalesa immoble, estiguin en perfecte estat de conservació i funcionament, lliures de càrregues i gravàmens, en el moment en que aquests reverteixin a la UAB, siguin quina sigui la causa de la finalització de l'ús.
- j) Mantenir netes i en bon estat la porció del domini públic ocupat, i l'àrea que l'envolti, segons especifiqui la UAB en cada cas.
- k) Responsabilitzar-se del treball realitzat pel seus col·laboradors i estaran obligats a indemnitzar tots els danys i perjudicis que es causin a tercers com a conseqüència de les operacions que requereixi l'execució de la present llicència. La UAB i el PRUAB no tindran cap relació jurídica, laboral ni de qualsevol altra índole, amb el personal del titular de la llicència, ni durant la vigència de l'autorització, ni a l'acabament d'aquesta, essent a compte de les adjudicatàries de les llicències d'ús la totalitat de les obligacions, indemnitzacions i responsabilitats que neixin derivats d'aquell.
- l) Contractar, pels seus comptes, les assegurances necessàries per cobrir, amb quantia suficient, els riscos propis i a tercers que es puguin produir en l'exercici de les seves activitats o per l'ús de l'espai objecte de la llicència.
- m) No podran alienar, cedir o traspasar les llicències atorgades sense autorització prèvia de la UAB.
- n) Acceptar les inspeccions que periòdicament realitzi la UAB.
- o) Abandonar i deixar lliures i vacus, a disposició de la UAB i dins del termini fixat o de revocació, el bé o espai d'objecte de la llicència, i reconèixer la potestat d'aquesta per acordar-ne i executar-ne per si mateixa el llançament, a la finalització per qualsevol causa de la llicència atorgada.
- p) En cas que l'espai objecte de llicència d'ús privatiu s'atorgués a dos o més titulars, responsabilitzar-se de forma solidària davant la UAB en el pagament del preu i de les despeses que se'n derivin de l'adjudicació i de totes aquelles obligacions dimanants de les presents condicions. Els drets dels co-titulars enfront la UAB seran, en tot cas, indivisibles. Els co-titulars designaran un únic representant i un domicili a efecte de notificacions, que hauran de comunicar a la UAB; així mateix, també es posarà en coneixement d'aquest les variacions que sobre les designes esmentades es produeixin.
- q) El titular de la llicència d'ús privatiu es compromet a formalitzar almenys un acord de col·laboració o projecte comú amb la UAB o amb una entitat de l'Esfera UAB, en matèria de recerca, innovació o transferència de coneixement, en el termini

màxim d'un (1) any des de l'atorgament de la llicència d'ús privatiu.

Aquests acords podran adoptar la forma de convenis, contractes, projectes conjunts o altres instruments que acreditin una vinculació efectiva amb UAB o el seu entorn científic i tecnològic.

## **21. Drets dels titulars de les llicències d'ús privatiu.**

---

21.1. Els titulars de dret d'ús tindran el següents drets:

- a) Explotar pel seu risc i ventura l'activitat econòmica corresponent en l'espai i béns objecte de llicència fins a la seva finalització.
- b) Gaudir de l'ús i els drets que li atorga la llicència, així com rebre, si s'escau, la indemnització en els supòsits que sigui procedent. Tanmateix, la llicència s'entén atorgada salvant el dret de propietat i sense perjudici de terceres persones.

## **22. Potestats de la UAB.**

---

22.1. La UAB ostenta davant els llicenciataris d'ús dels espais les següents potestats:

- a) Entrar en possessió del bé o espai públic objecte de la llicència a la finalització de la mateixa, sigui quina sigui la causa d'extinció, i fer-ne desnonament per via administrativa, si escau.
- b) Revocar unilateralment la llicència abans de la finalització si ho justifiquen circumstàncies d'interès públic, sense generar dret a indemnització, quan resultin incompatibles amb les condicions generals aprovades amb posterioritat, produeixin danys en el domini públic, impedeixin la seva utilització per activitats de major interès públic o perjudiquin l'ús general.

En aquest supòsit el titular es compromet a abandonar i deixar lliures els espais i instal·lacions en el termini de 2 mesos, comptats a partir de la data de notificació de l'acord de revocació.

- c) Percebre puntualment el cànon, preu o compensació econòmica, dins del termini establert, podent-ho exigir fins i tot per via de constrenyiment en cas d'incompliment.
- d) Inspeccionar i fiscalitzar l'ús que es fa del bé o espai la possessió del qual se li ha cedit, incloses les de conservació i manteniment i l'activitat.
- e) Ordenar discrecionalment les modificacions que l'interès públic aconselli, sense dret a cap reclamació del titular.
- f) Imposar al titular les sancions pertinents per raó de les infraccions que hagi comès, d'acord amb el que s'estableix en aquestes condicions.

## **23. Règim Sancionador.**

---

23.1. Els llicenciataris resten obligats al compliment de les obligacions establertes en el present plec de condicions i a la normativa vigent que sigui d'aplicació.

23.2. En cas d'incompliment de les obligacions per part dels llicenciataris la UAB podrà imposar les penalitats corresponents, les quals hauran de ser proporcionades

a la gravetat de l'incompliment.

23.3. Per la imposició de penalitats s'ha de tramitar el pertinent expedient administratiu, en què s'ha d'atorgar un període d'audiència al llicenciatari. Els imports d'aquelles s'han de fer efectius mitjançant la deducció de la garantia constituïda.

23.4. L'import de la penalitat no exclou la indemnització de danys i perjudicis originats.

## **24. Extinció de la llicència.**

---

24.1. La llicència temporal d'ús serà revocada per alguna de les següents: circumstàncies

- a) Per transcurs del termini màxim de la mateixa.
- b) Per renúncia del titular.
- c) Per incompliment greu de les obligacions del titular de la llicència.
- d) Per revocació de la llicència.
- e) Per extinció de la personalitat jurídica del llicenciatari.
- f) Per falta d'autorització prèvia en els supòsits de transmissió o modificació, per fusió, absorció o escissió de la personalitat jurídica de la llicenciària.
- g) Per desaparició o desafectació del bé públic sobre el qual recau la concessió.
- h) Per mutu acord.
- i) Per causa d'il·legalitat.
- j) Per resolució judicial.
- k) Per qualsevol d'altra causa prevista en el present plec de condicions i en la normativa vigent.

24.2. Als efectes d'allò que s'estableix a l'apartat c) del paràgraf anterior, es considera greu l'incompliment de les obligacions següents:

- Incompliment de les activitats descrites a la memòria justificativa de la solvència requerida a la Condició 8 i 13.2.6 del present Plec.
- Realitzar obres en els locals sense el consentiment previ i exprés de la UAB.
- No concertar la pòlissa de responsabilitat civil corresponent.
- Destinar els béns cedits a les finalitats diferents de les acordades.
- No tenir cura de la bona conservació i neteja de les instal·lacions i serveis.
- La cessió o subcontractació a tercers sense la prèvia i formal autorització de la UAB.
- No seguir les indicacions de seguretat efectuades pel personal de seguretat de la UAB.
- Incompliment reiterat d'altres obligacions establertes en aquest Plec de

condicions o per la legalitat vigent.

- La manca de pagament del cànon o taxes per un període continuat superior a tres (3) mesos.
- L'obstrucció a les facultats d'inspecció de la UAB.
- L'incompliment de l'obligació del llicenciatari de guardar sigil i respecte de les dades o antecedents que, no sent públics o notoris, estiguin relacionats amb l'objecte del contracte i dels quals tingui coneixement.
- Per concórrer de forma sobrevinguda en alguna de les prohibicions de contractar previstes a la LCSP.

24.3. En cas d'acordar-se la revocació de la llicència per causa imputable al llicenciatari, aquest haurà d'indemnitzar a la UAB els danys i perjudicis ocasionats. La indemnització es farà efectiva, en primer terme sobre la garantia constituïda, sens perjudici, de la subsistència de la responsabilitat del llicenciatari en el que es refereix a l'import que excedeixi de l'import de la garantia incautada.

A tal efecte, es durà a terme un expedient contradictori en els termes establerts a la normativa vigent que sigui d'aplicació.

## **25. Reversió.**

---

25.1. Una vegada extingida la llicència d'ús privatiu per qualsevol de les causes descrites a la clàusula anterior, els espais, obres de qualsevol naturalesa i instal·lacions objecte de la llicència d'ús revertiran a la UAB, sense que el llicenciatari pugui reclamar cap quantitat per aquest concepte a la UAB.

25.2. El llicenciatari haurà de lliurar-los, en el termini que indiqui la UAB, en bon estat de conservació cessant l'ús privatiu del domini públic.

25.3. La UAB, aixecarà acta de reversió en presència del llicenciatari la qual n'haurà d'haver estat assabentada amb anticipació suficient. L'acta donarà compte de l'estat de conservació dels béns revertits, amb especificació dels defectes que puguin advertir-se. Si es trobessin deterioraments, l'acta podrà servir per instruir el corresponent expedient en que s'hi concretarà la quantia de les obres, reparacions o reposicions necessàries, per mantenir els espais en les condicions previstes. La reparació prevista en l'acta haurà de fer-se en el termini que indiqui la notificació d'extinció de la concessió, a compte del llicenciatari.

## **IV- DISPOSICIONS FINALS**

### **26. Prerrogatives de la UAB**

---

26.1. La UAB ostenta la prerrogativa d'interpretar les presents condicions i resoldre els dubtes que ofereixi el seu compliment, sense perjudici de l'obligada audiència al titular de la llicència.

### **27. Règim de recursos i jurisdicció competent**

---

27.1. Aquest procediment té naturalesa administrativa, i les qüestions litigioses que puguin sorgir en la seva interpretació, l'execució, la modificació i la resolució del contracte objecte d'aquest procediment seran resoltes per l'òrgan competent de la UAB en via administrativa, essent competents per a la resolució de les qüestions litigioses relatives a la preparació, l'adjudicació, els efectes, el compliment i l'extinció

d'aquestes llicències d'ús d'espais públics els jutjats i tribunals de Barcelona per a conèixer les qüestions que es puguin suscitar.

**ANNEX I**  
**ESPAIS OBJECTE DE LLICÈNCIA**

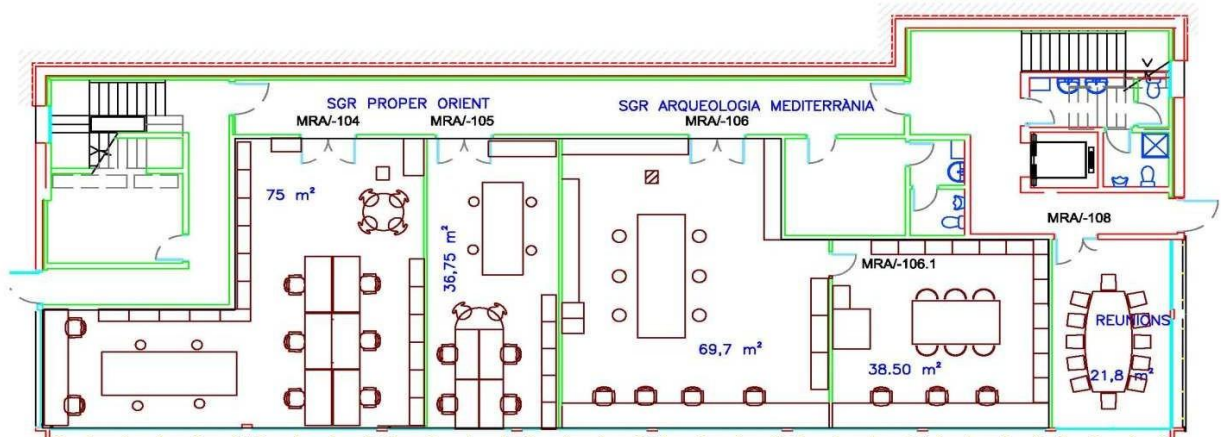
**MÒDUL DE RECERCA A. LOT 1**

El Mòdul de Recerca A consta de les següents plantes:

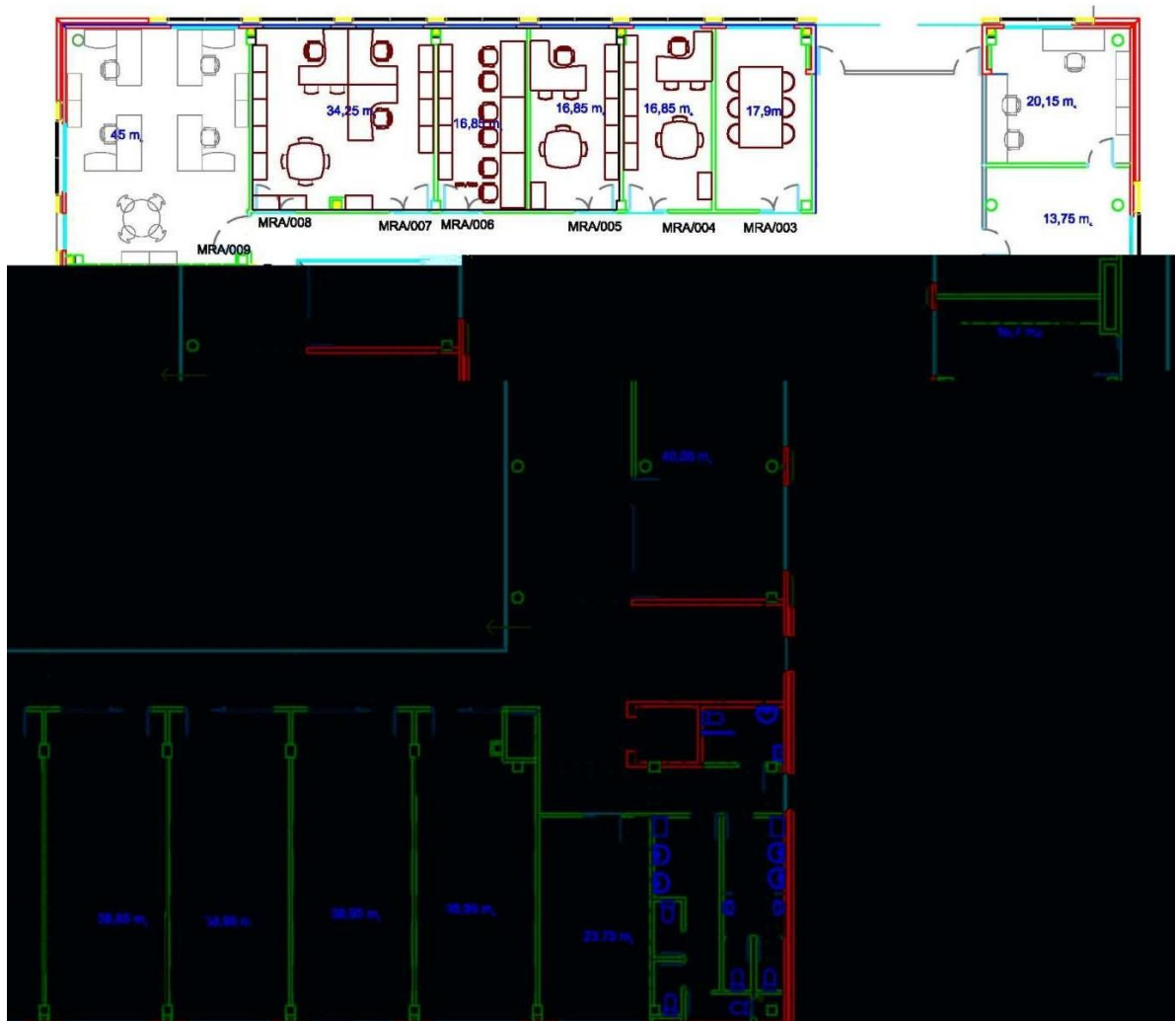
- Planta semisoterrada
- Planta baixa
- Planta primera
- Planta segona

A continuació es detallen els espais per cada una de les plantes:

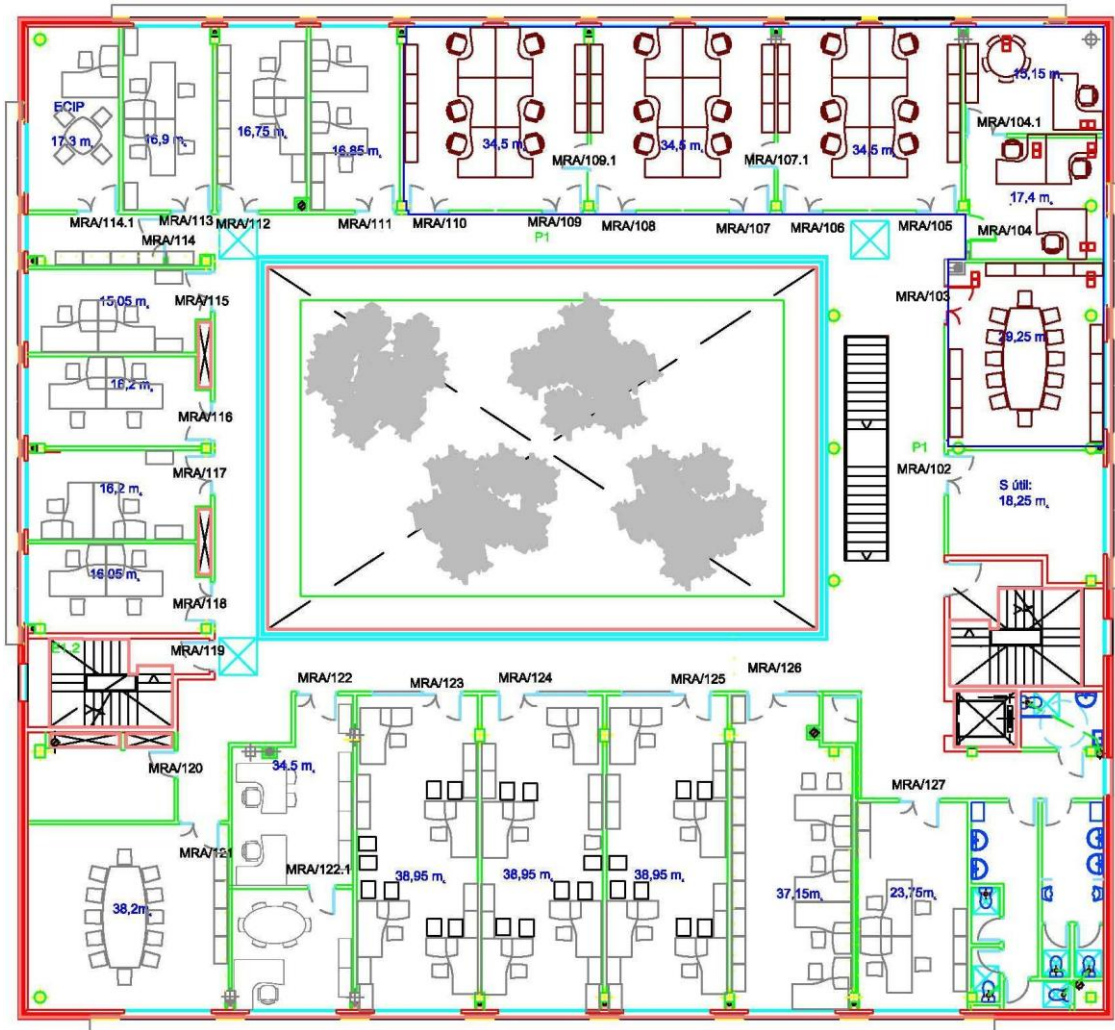
Planta semisoterrada



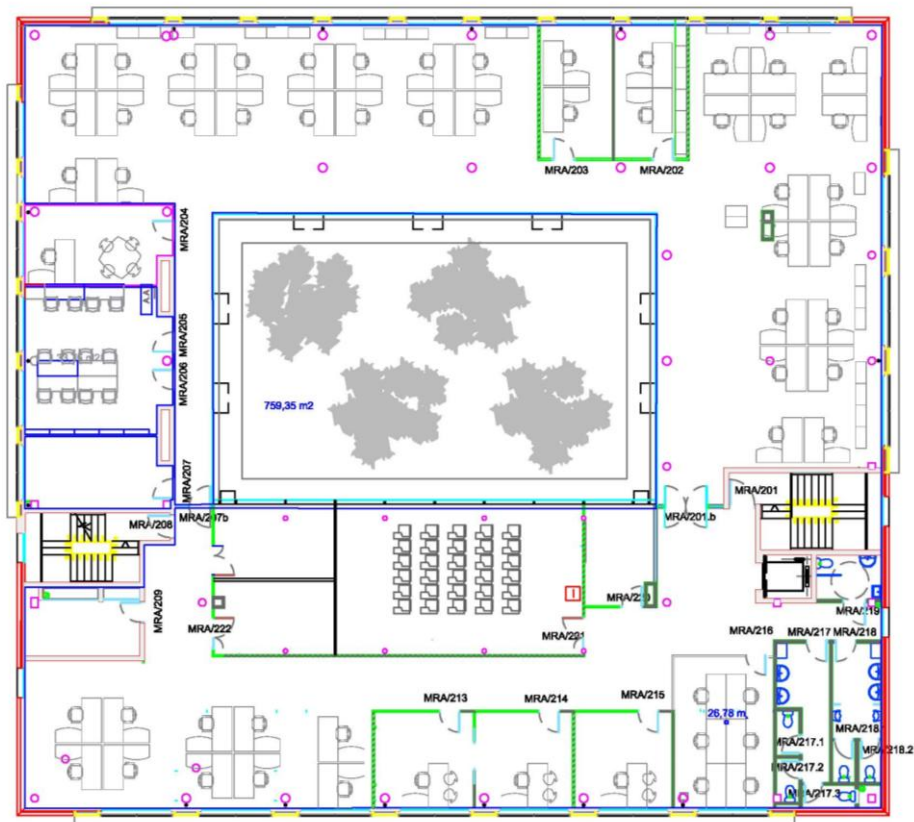
*Planta baixa*



*Planta primera*



*Planta segona*



PLANTA SEGONA

Espai	M2	Disponibilitat	Lot	Sublot	Cànon m2/mes			
					Tipus I	Tipus II	Tipus III	Tipus IV
PLANTA SEMISOTERRANI								
MRA/-104	75	NO	1	1	10€	15€	20€	22€
MRA/-105	36,75	NO	1	2	10€	15€	20€	22€
MRA/-106 MRA/-106.1	108,2	NO	1	3	10€	15€	20€	22€
MRA/-108	21,8	NO	1	4	10€	15€	20€	22€
MRA/003	17,9	NO	1	5	10€	15€	20€	22€
MRA/004	16,85	NO	1	6	10€	15€	20€	22€
MRA/005	16,85	NO	1	7	10€	15€	20€	22€
MRA/006	16,85	NO	1	8	10€	15€	20€	22€
MRA/007	34,25	NO	1	9	10€	15€	20€	22€
MRA/009	45	NO	1	10	10€	15€	20€	22€
MRA/010	15,7	NO	1	11	10€	15€	20€	22€
MRA/011	16,85	NO	1	12	10€	15€	20€	22€
MRA/012	16,85	NO	1	13	10€	15€	20€	22€
MRA/013	16,7	NO	1	14	10€	15€	20€	22€
MRA/016	38,21	NO	1	15	10€	15€	20€	22€
MRA/017	35,1	NO	1	16	10€	15€	20€	22€
MRA/018	38,95	NO	1	17	10€	15€	20€	22€
MRA/019	38,95	NO	1	18	10€	15€	20€	22€
MRA/020	38,95	NO	1	19	10€	15€	20€	22€
MRA/021	36,95	NO	1	20	10€	15€	20€	22€
MRA/022	23,75	NO	1	21	10€	15€	20€	22€
MRA/102	18,25	NO	1	22	10€	15€	20€	22€
MRA/103	29,25	NO	1	23	10€	15€	20€	22€
MRA/104	32,55	NO	1	24	10€	15€	20€	22€
MRA/105	34,5	NO	1	25	10€	15€	20€	22€
MRA/107	34,5	NO	1	26	10€	15€	20€	22€
MRA/109	34,5	NO	1	27	10€	15€	20€	22€
MRA/111	16,85	NO	1	28	10€	15€	20€	22€
MRA/112	16,75	NO	1	29	10€	15€	20€	22€
MRA/113	16,9	NO	1	30	10€	15€	20€	22€
MRA/114	24,3	NO	1	31	10€	15€	20€	22€
MRA/115	15,05	NO	1	32	10€	15€	20€	22€
MRA/116	16,2	NO	1	33	10€	15€	20€	22€
MRA/117	16,2	NO	1	34	10€	15€	20€	22€
MRA/118	16,05	NO	1	35	10€	15€	20€	22€
MRA/121	38,2	NO	1	36	10€	15€	20€	22€
MRA/122	34,5	NO	1	37	10€	15€	20€	22€
MRA/123	38,95	NO	1	38	10€	15€	20€	22€
MRA/124	38,95	NO	1	39	10€	15€	20€	22€
MRA/125	38,95	NO	1	40	10€	15€	20€	22€
MRA/126	37,15	NO	1	41	10€	15€	20€	22€
MRA/127	23,75	NO	1	42	10€	15€	20€	22€

PLANTA SEGONA								
MRA/201.b	322	NO	1	43	10€	15€	20€	22€
MRA/202	15,65	NO	1	44	10€	15€	20€	22€
MRA/203	15,55	NO	1	45	10€	15€	20€	22€
MRA/204	18,67	NO	1	46	10€	15€	20€	22€
MRA/205	33,65	NO	1	47	10€	15€	20€	22€
MRA/210	33,64	NO	1	48	10€	15€	20€	22€
MRA/211	15,13	NO	1	49	10€	15€	20€	22€
MRA/212	15,13	NO	1	50	10€	15€	20€	22€
MRA/213	15,13	NO	1	51	10€	15€	20€	22€
MRA/214	15,13	NO	1	52	10€	15€	20€	22€
MRA/215	15,13	NO	1	53	10€	15€	20€	22€
MRA/216	15,44	NO	1	54	10€	15€	20€	22€
MRA/220	10,96	NO	1	55	10€	15€	20€	22€
MRA/221	89,97	NO	1	56	10€	15€	20€	22€
MRA/222	14,37	NO	1	57	10€	15€	20€	22€
MRA/223	14,37	NO	1	58	10€	15€	20€	22€

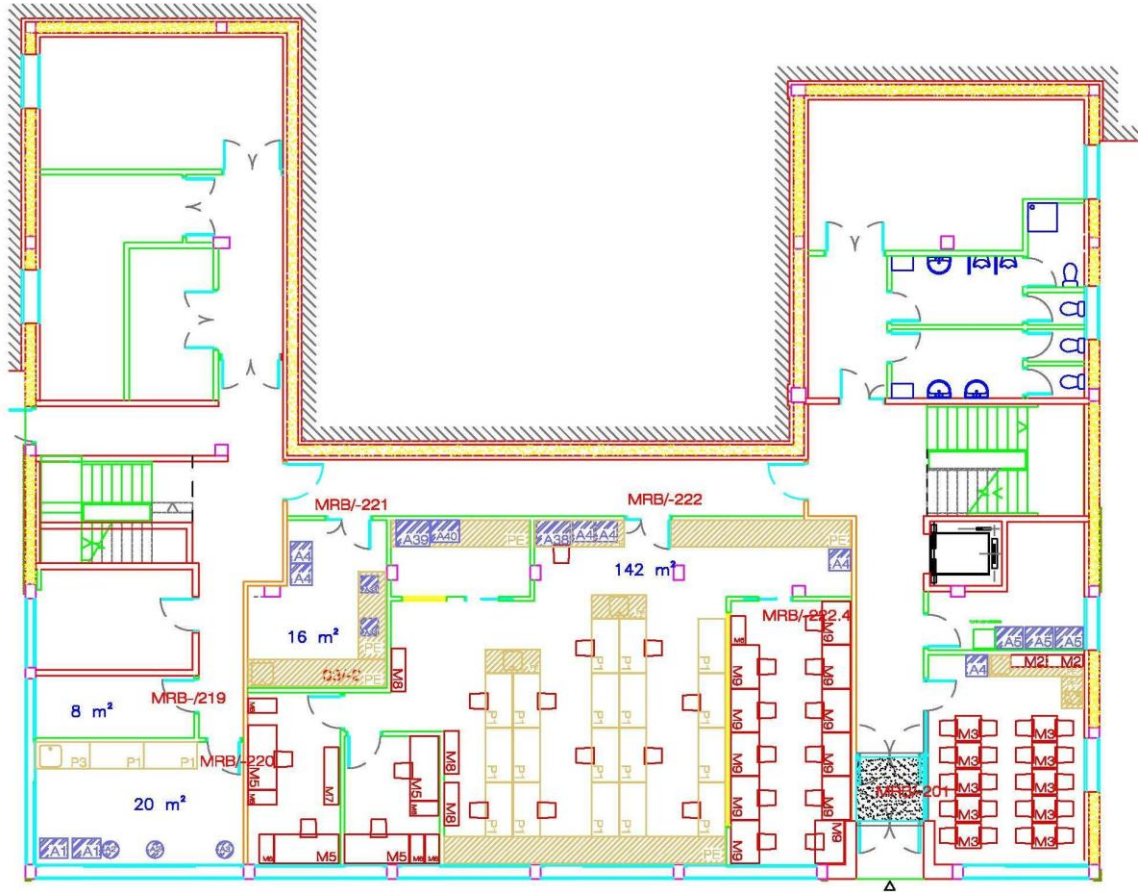
## **MÒDUL DE RECERCA B. LOT 2**

El Mòdul de Recerca B consta de les següents plantes:

- Planta -2
- Planta -1
- Planta 0
- Planta 1

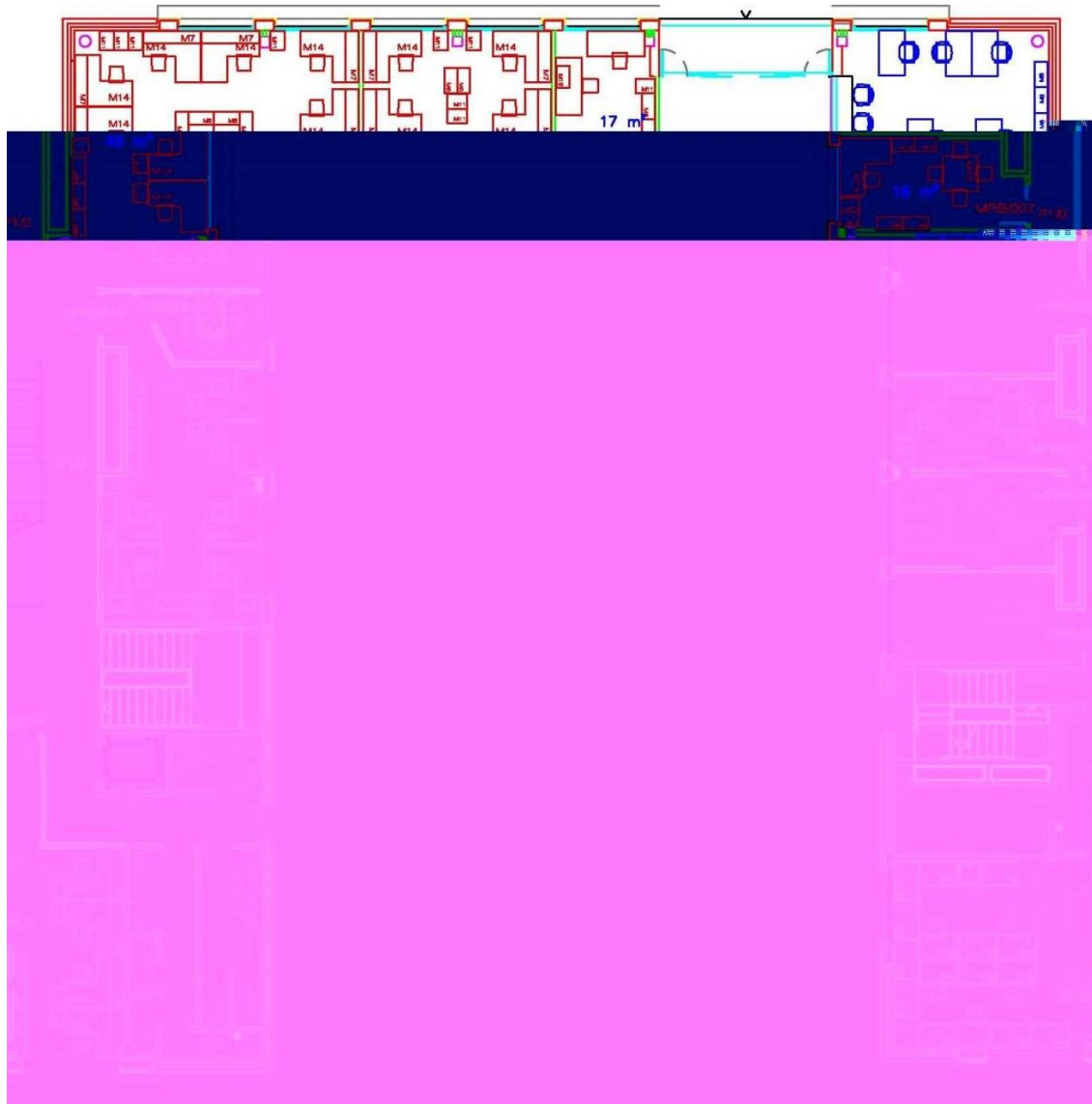
A continuació es detallen els espais per cada una de les plantes:

Planta -2

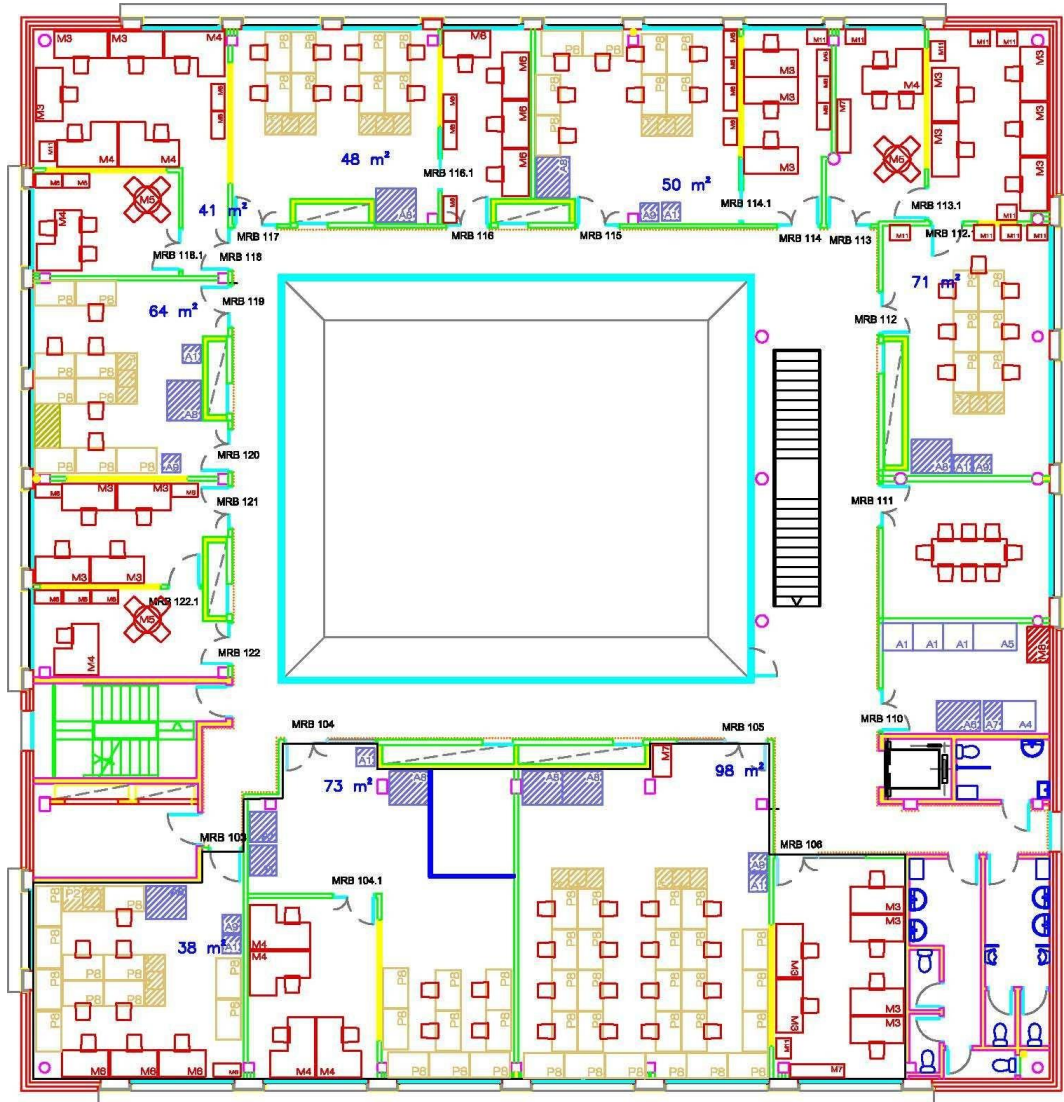




Planta 0



Planta



Disponibilitat d'espais:

Espai MRB	M2	Disponibilitat	Lot	Sublot	Cànon m2/mes			
					Tipus I	Tipus II	Tipus III	Tipus IV
PLANTA -2								
MRB/-219	75	NO	2	1	23 €	26 €	28 €	31 €
MRB/-220	36,75	NO	2	2	23 €	26 €	28 €	31 €
MRB/-221	108,2	NO	2	3	23 €	26 €	28 €	31 €
MRB/-222	21,8	NO	2	4	23 €	26 €	28 €	31 €
PLANTA -1								
MRB/-101	7	NO	2	6	23 €	26 €	28 €	31 €
MRB/-102	70	NO	2	7	23 €	26 €	28 €	31 €
MRB/-103	55	NO	2	8	23 €	26 €	28 €	31 €
MRB/-104	15	NO	2	9	23 €	26 €	28 €	31 €
MRB/-105	25	NO	2	10	23 €	26 €	28 €	31 €
MRB/-106	32	NO	2	11	23 €	26 €	28 €	31 €
MRB/-107	51	NO	2	12	23 €	26 €	28 €	31 €
MRB/-108								
MRB/-109	31	NO	2	13	23 €	26 €	28 €	31 €
MRB/-110	15	NO	2	14	23 €	26 €	28 €	31 €
MRB/-113	33	NO	2	15	23 €	26 €	28 €	31 €
MRB/-114	16	NO	2	16	23 €	26 €	28 €	31 €
MRB/-115	7	NO	2	17	23 €	26 €	28 €	31 €
MRB/-116	14	NO	2	18	23 €	26 €	28 €	31 €
MRB/-117	120	NO	2	19	23 €	26 €	28 €	31 €
MRB/-118	22	NO	2	20	23 €	26 €	28 €	31 €
PLANTA 0								
MRB/003	17	NO	2	22	23 €	26 €	28 €	31 €
MRB/004	32	NO	2	23	23 €	26 €	28 €	31 €
MRB/005	51	NO	2	24	23 €	26 €	28 €	31 €
MRB/007	16	NO	2	25	23 €	26 €	28 €	31 €
MRB/008	16	NO	2	26	23 €	26 €	28 €	31 €
MRB/009	16	NO	2	27	23 €	26 €	28 €	31 €
MRB/012	38	NO	2	28	23 €	26 €	28 €	31 €
MRB/013	110	NO	2	29	23 €	26 €	28 €	31 €
MRB/014	65	NO	2	30	23 €	26 €	28 €	31 €
MRB/018	49	NO	2	31	23 €	26 €	28 €	31 €
PLANTA 1								
MRB/103	38	SI	2	30	23 €	26 €	28 €	31 €
MRB/104	73	SI	2	31	23 €	26 €	28 €	31 €
MRB/105	98	SI	2	32	23 €	26 €	28 €	31 €
MRB/106								
MRB/112	71	SI	2	33	23 €	26 €	28 €	31 €
MRB/113								
MRB/114	50	SI	2	34	23 €	26 €	28 €	31 €
MRB/115								
MRB/116	48	SI	2	35	23 €	26 €	28 €	31 €
MRB/117								
MRB/118	41	SI	2	36	23 €	26 €	28 €	31 €
MRB/119	64	SI	2	37	23 €	26 €	28 €	31 €
MRB/120								
MRB/121								
MRB/122								



## ANNEX II

### DECLARACIÓ RESPONSABLE

(El senyor / La senyora)..... , major d'edat, amb DNI núm. ...., en (nom propi / representació de l'empresa .....), amb domicili a la ciutat de ..... carrer..... núm. ...., declaro sota la meva responsabilitat:

1. Que ni jo, com a signant de la present declaració, ni la persona jurídica a la que represento, ni cap dels seus administradors o representants, es troben inclosos en cap de les prohibicions per a contractar amb l'Administració previstes en l'article 71 de la Llei 9/2017, de 8 de novembre, de Contractes del Sector Públic
2. Que l'empresa a la que represento legalment es troba al corrent en el compliment de les obligacions tributàries i de Seguretat Social establertes per les disposicions vigents.

I perquè consti, signo la present declaració, a ....., ..... de ..... de .....

(Signatura del declarant)

**ANNEX III**  
**Acreditació dels criteris de valoració (Condició 11)**

Dades de l'empresa licitadora

- Raó social:
- CIF:
- Representant legal:
- DNI/NIE:
- Lot/sublot/espai:

Instruccions

1. Marqueu l'opció que correspongui a cada criteri.
2. Adjunteu la documentació justificativa i indiqueu-la a l'apartat "Documentació aportada".
3. Quan s'indiqui "pressupost", feu constar l'import sense IVA

**BLOC A – Col·laboració en recerca i/o transferència amb la UAB o entitats de l'Esfera (45 punts)**

**1) Acord signat de R+D o transferència amb la UAB o entitats de l'Esfera** (licència de drets d'explotació de la Propietat Intel·lectual o know how ) o un acord d'investigació per fer recerca)

- No existeix cap acord signat
- Acord/s signat/s amb la UAB: \_\_\_\_\_
- Acord/s signat/s amb entitats de l'Esfera: \_\_\_\_\_

Documentació aportada (indicar):

- Doc. A1-1: \_\_\_\_\_
- Doc. A1-2: \_\_\_\_\_

**2) Projectes en preparació** (L'empresa ha sol·licitat un projecte de recerca conjunt amb grups de la UAB (com a partner o subcontractació).

- No s'ha sol·licitat cap projecte
- 1 o més projectes sol·licitats amb pressupost UAB  $\leq$  150.000 €
- 1 o més projectes sol·licitats amb pressupost UAB  $>$  150.000 €

Nombre de projectes sol·licitats: \_\_\_\_\_

Pressupost UAB (import): \_\_\_\_\_ € (sense IVA)

Documentació aportada (indicar):

- Doc. A2-1: \_\_\_\_\_
- Doc. A2-2: \_\_\_\_\_

**3) Projecte en marxa amb la UAB o entitats de l'Esfera** (L'empresa té actualment un projecte actiu de R&D amb participació de la UAB o entitats vinculades amb la UAB)

- No existeix cap projecte en marxa
- 1 o més projecte/s amb pressupost UAB TOTAL  $\leq$  150.000€
- 1 o més projecte/s amb pressupost UAB TOTAL  $>$  150.000€
- 1 o més projecte/s amb pressupost "ESFERA" TOTAL  $\leq$  150.000€
- 1 o més projecte/s amb pressupost "ESFERA" TOTAL  $>$  150.000€

Nombre de projectes: \_\_\_\_\_

Pressupost TOTAL (import): \_\_\_\_\_ € (sense IVA)

Documentació aportada (indicar):

- Doc. A3-1: \_\_\_\_\_
- Doc. A3-2: \_\_\_\_\_

**BLOC B – Incorporació de talent de la UAB (30 punts)** (L'empresa té en curs un projecte de TFG / TFM amb la UAB o està l'assignació planificada (ja acceptat o en procés formal).

#### 4) Projecte de TFG / TFM

- No existeix cap projecte/assignació planificada
- 1 projecte o assignació planificada
- Més d'1 projecte o assignacions planificades

Nombre de projectes/assignacions: \_\_\_\_\_

Documentació aportada (indicar):

- Doc. B4-1: \_\_\_\_\_
- Doc. B4-2: \_\_\_\_\_

#### 5) Alumnat en pràctiques

- No hi ha alumnat en pràctiques
- Sí, hi ha alumnat de la UAB en pràctiques

Nombre d'alumnes en pràctiques: \_\_\_\_\_

Documentació aportada (indicar):

- Doc. B5-1: \_\_\_\_\_

**6) Doctorands industrials** - L'empresa té un doctorand/a de la UAB en actiu o està l'assignació planificada (ja acceptat o en procés formal).

- No existeix cap doctorand/assignació planificada
- 1 doctorand o assignació planificada
- Més d'1 doctorand o assignacions planificades

Nombre de doctorands/assignacions: \_\_\_\_\_

Documentació aportada (indicar):

- Doc. B6-1: \_\_\_\_\_
- Doc. B6-2: \_\_\_\_\_

## **BLOC C – Utilització de serveis del campus UAB i participació en activitats (25 punts)**

### **7) Serveis científics i tècnics (SCT)**

- No s'han contractat SCT
- 1 SCT
- 2 SCT o més, amb pressupost total contractat  $\leq$  15.000 €
- 2 SCT o més, amb pressupost total contractat  $>$  15.000 €

Nombre de SCT contractats: \_\_\_\_\_

Pressupost total contractat (import): \_\_\_\_\_ € (sense IVA)

Documentació aportada (indicar):

- Doc. C7-1: \_\_\_\_\_
- Doc. C7-2: \_\_\_\_\_

### **8) Laboratoris de Transferència (LT)/grups de recerca contractats**

- No s'han contractat LT/Grups de Recerca
- 1 LT/Grups de Recerca
- 2 LT/ Grups de Recerca o més, amb pressupost total contractat  $\leq$  15.000 €
- 2 LT/ Grups de Recerca o més, amb pressupost total contractat  $>$  15.000 €

Nombre de LT/ Grups de Recerca contractats: \_\_\_\_\_

Pressupost total contractat (import): \_\_\_\_\_ € (sense IVA)

Documentació aportada (indicar):

- Doc. C8-1: \_\_\_\_\_
- Doc. C8-2: \_\_\_\_\_

### **9) Activitats de dinamització**

Participació en activitats de dinamització de l'ecosistema RDi del campus (Fira innovació, hackatons, activitats networking PRUAB, etc.).

- No hi ha participació
- Sí, hi ha participació

Activitat/activitats (indicar breument): \_\_\_\_\_

Documentació aportada (indicar, si escau):

- Doc. C9-1: \_\_\_\_\_

El/la sotasignat declara sota la seva responsabilitat que la informació consignada en aquest Annex III és certa, així com la documentació aportada.

**ANNEX IV**  
**DECLARACIÓ RESPONSABLE**  
**COMPROMÍS ÈTIC I COMPLIMENT EN MATÈRIA DE DRETS HUMANS**

(El senyor / La senyora) ....., major d'edat, amb DNI núm. ...., en representació de l'empresa....., amb NIF ....., amb domicili a la ciutat de ..... carrer..... núm. ...., declara sota la seva responsabilitat:

1. Que coneix [l'Acord 46/2025 del Consell de Govern de la UAB](#) i la Política de Drets Humans vigent de la UAB, així com la necessitat d'alinejar l'activitat objecte de la llicència amb els compromisos institucionals de la Universitat.

2. Es compromet a desenvolupar l'activitat vinculada a la llicència amb respecte als drets humans, d'acord amb la normativa aplicable i els principis de la Política de Drets Humans de la UAB.

3. Declara que l'empresa adopta (o adoptarà) mesures de diligència deguda adequades a la seva activitat, incloent, com a mínim:

- identificació i valoració de riscos en matèria de drets humans associats a l'activitat desenvolupada als espais,
- mesures preventives i, si escau, correctores,
- i mecanismes interns per gestionar incidències que poguessin afectar drets humans.

4. Declara que exigirà a les eventuais subcontractes que intervinguin en l'activitat vinculada a la llicència el compliment de principis equivalents, i que vetllarà perquè no incorrin en incompliments de drets humans en l'execució de l'activitat.

5. Es compromet a aportar, quan sigui requerida, la documentació necessària per verificar el compliment d'aquest compromís i a comunicar qualsevol incidència rellevant que pugui afectar-lo durant la vigència de la llicència.

I perquè consti, signa la present declaració, a ....., ..... de ..... de .....