
**PLEC DE PRESCRIPCIONS TÈCNIQUES PER LA CONTRACTACIÓ
DEL SERVEI DE MANTENIMENT DE LA VIA PÚBLICA DEL
MUNICIPI DE GRANOLLERS**

Maig de 2026

EQUIP TÈCNIC REDACTOR:

Laura Muñoz Ramos

Arquitecta

Cap de secció Unitat Operativa de Serveis
Serveis Municipals i Manteniment

Lluís Agustí Gallifa

Arquitecte tècnic

Cap de Servei
Serveis Municipals i Manteniment

Àrea de Territori i Sostenibilitat
Ajuntament de Granollers



ÍNDEX DEL PLEC DE PRESCRIPCIONS TÈCNIQUES

1. OBJECTE DEL CONTRACTE.....	5
1.1. Prestacions principals objecte del servei.....	5
1.2. Objectius principals objecte del servei.....	6
2. ÀMBIT FUNCIONAL DEL SERVEI.....	7
2.1. Definició dels treballs.....	7
3. NORMATIVA APLICABLE.....	10
4. DESCRIPCIÓ I DESENVOLUPAMENT DEL SERVEI CONTRACTAT.....	11
4.1. Generalitats i condicions de prestació del servei.....	11
4.2. Tipologia dels treballs.....	11
a) Revisions periòdiques.....	11
b) Manteniment correctiu (programat i ordinari).....	13
c) Servei de retén d'urgències.....	13
4.3. Operativa i temps de resposta del manteniment correctiu ordinari.....	15
4.4. Gestió de comunicats. Sistema informàtic de gestió.....	16
4.5. Inventari d'actius amb programari SIG.....	17
5. ESTRUCTURA I ORGANITZACIÓ DEL SERVEI.....	18
5.1. Organigrama funcional i organització general.....	18
5.2. Personal adscrit al servei.....	19
a) Perfils professionals del personal adscrit al servei.....	19
b) Composició mínima dels equips de treball.....	24
c) Requisits específics dels oficials i peons especialistes.....	25
d) Identificació, continuïtat i substitucions del personal.....	26
e) Acreditació de la titulació, experiència i habilitacions.....	27
5.3. Equipament mínim exigít.....	28
a) Eines manuals, maquinària i equipament de suport.....	28
b) Mitjans i maquinària auxiliar.....	28
c) Equips informàtics i software.....	29
d) Disponibilitat d'espai.....	30
e) Vehicles de treball i vestuari.....	30
5.4. Material mínim exigít.....	32
a) Material mínim en estoc.....	34
b) Material municipal en estoc.....	35
5.5. Horari del servei.....	36
5.6. Reserves d'estacionament, talls de carrer i afectacions al trànsit rodat.....	37
6. OBLIGACIONS DE L'EMPRESA ADJUDICATÀRIA.....	38
7. DISPOSICIONS ECONÒMIQUES. APLICACIÓ DE PREUS UNITARIS.....	41
8. OPERATIVA DE CERTIFICACIÓ I FACTURACIÓ DELS TREBALLS.....	44



9. SEGURETAT I SALUT.....	45
10. CONTROL DE QUALITAT I INSPECCIÓ.....	49
11. ASPECTES AMBIENTALS.....	50
12. ACCIONS PER UNA CONTRACTACIÓ PÚBLICA RESPONSABLE.....	52
13. DIFUSIÓ DEL SERVEI, DOCUMENTACIÓ I DRETS D'IMATGE.....	53
ANNEXES.....	54
ANNEX 1: RELACIÓ DE PREUS UNITARIS.....	55
ANNEX 2: FONTS PÚBLIQUES DE LA CIUTAT.....	60
ANNEX 3: CAMINS I APARCAMENTS DE TERRES.....	61
ANNEX 4. LLIURAMENT DE DOCUMENTACIÓ RECEPCIÓ CONTRACTE.....	63



1. OBJECTE DEL CONTRACTE

El contracte té per objecte la prestació integral del servei de manteniment ordinari de la via pública municipal, que comprèn: a) la inspecció periòdica i la detecció d'incidències; b) la disponibilitat i la intervenció davant d'urgències; c) la gestió, la planificació, la traçabilitat i la documentació de les actuacions; i d) l'execució de reparacions menors i reposicions puntuals d'obra civil, mobiliari urbà i senyalització viària incloses en l'àmbit funcional del present plec.

Les actuacions materials incloses en el contracte tenen caràcter accessori respecte del servei integral de manteniment ordinari de la via pública.

Només s'hi inclouen reparacions, reposicions, adequacions i intervencions puntuals necessàries per conservar o restituir les condicions ordinàries de seguretat, funcionalitat, accessibilitat i durabilitat dels elements existents.

Les actuacions han de tenir caràcter localitzat, no poden constituir una transformació urbana autònoma i no poden alterar substancialment la configuració, funcionalitat o capacitat de la infraestructura existent.

Queden excloses les actuacions que requereixin projecte tècnic, memòria valorada específica, autorització sectorial diferenciada, afectació estructural o una licitació independent per la seva entitat tècnica o econòmica.

1.1. Prestacions principals objecte del servei

L'objecte d'aquest contracte s'estructura en tres eixos d'actuació principals, per garantir la seguretat, funcionalitat i conservació de l'espai públic:

1. Revisions periòdiques.

Inspeccions visuals sistemàtiques i valoració de l'estat dels elements de la via pública per detectar patologies i generar ordres de treball planificables.

2. Manteniment correctiu.

- Correctiu ordinari (no programat). Intervencions de petita o mitjana dimensió per resoldre incidències sobrevingudes en el dia a dia.
- Correctiu programat i millores. Actuacions planificables de major abast coordinades amb els Serveis Tècnics Municipals (STM).

3. Servei de retén d'urgències.

Servei en disponibilitat de 24 hores/dia, 365 dies/any, per a la intervenció immediata davant de situacions que sobretot posin en risc la seguretat de la ciutadania, i que generalment comprendran actuacions ràpides davant d'emergències i urgències a l'espai públic per desactivar situacions de perill.



D'acord amb l'estructura del pressupost del contracte i dels plecs de prescripcions tècniques, les tres prestacions econòmiques que integren els eixos d'actuacions principals són les següents:

- Prestació 1. Quota fixa (revisions periòdiques i servei de retén d'urgències).
- Prestació 2. Manteniment correctiu ordinari.
- Prestació 3. Manteniment programat i millores.

1.2. Objectius principals objecte del servei

La prestació del servei té com a objectius principals:

- Mantenir en perfecte estat de funcionament i conservació els elements constructius i d'altres elements de la via pública, millorant quan s'escaigui la seva eficiència i qualitat ambiental.
- Garantir la disponibilitat de l'espai públic i la seguretat dels i les ciutadanes.
- Garantir els mínims temps de resposta i reparació davant de possibles avaries o incidències.
- Donar resposta àgil a les peticions de la ciutadania relacionades amb l'objecte de contracte.
- Crear i mantenir actualitzats els inventaris d'espais i l'auditoria de patologies.
- Gestionar correctament el manteniment i la documentació generada a partir del software GMAO de gestió municipal (*Rosmiman*).
- Integrar la dada urbana i la tecnologia GIS en la gestió del manteniment correctiu, mitjançant l'ús de visors interactius i informació territorial per optimitzar l'execució de les actuacions a la via pública.
- Mantenir actualitzat l'inventari d'actius georeferenciat dels elements principals que configuren el mobiliari urbà de l'espai públic, integrant aquesta dada urbana mitjançant tecnologia GIS per optimitzar-ne la gestió i conservació.
- Millorar la presa de decisions tot oferint suport tècnic als STM de cada àmbit de gestió.
- Fer una gestió eficient dels serveis de manteniment.
- Tenir en compte el cost del cicle de vida en els treballs objecte del contracte.



2. ÀMBIT FUNCIONAL DEL SERVEI

L'àmbit del servei compren tot l'espai públic del terme municipal de Granollers i que són competència municipal, d'acord a l'objecte del plec.

El servei contractat preveu intervenir, doncs, en el manteniment correctiu dels elements que conformen l'espai públic, i que són els següents: els elements de la xarxa de clavegueram visibles a la via pública, els passos de servei d'aigua i reg, i els elements de la xarxa viària urbana: espais lliures, aparcaments, camins de sorra, carrers (calçada, vials), voreres, places, escocells, tapes i reixes de servei, elements de mobiliari urbà, i tots els elements de senyalització viària vertical i horitzontal.

2.1. Definició dels treballs

Els treballs que s'executaran mitjançant aquest contracte són els previstos a continuació:

a) Actuacions d'obra civil:

- Reparació i/o reposicions de paviments de vorera
- Pavimentació de voreres
- Reconstrucció i/o reparació de trams d'escala o rampes
- Reparacions superficials i de flonjalls a paviments de calçada
- Cobriment de sots provisionals a la calçada
- Recrescuts de calçades per a passos elevats o de vianants
- Construcció i/o reparació de guals de vianants
- Construcció i/o reparació de guals de vehicles
- Reparació i/o construcció d'arquetes de registre de serveis
- Reparació i/o reposició de tapes de serveis
- Reparació i/o construcció de pous de drenatge o sanejament
- Reparació i/o reposició d'embornals, reixes interceptores d'aigües pluvials
- Obertures de rases per al suport de la reparació de serveis
- Reparació i/o reposició de trams de tubs de subministrament d'aigua (comptador en endavant).
- Nova construcció de trams de rases i prismes de passos de serveis
- Reparacions puntuals de murs de contenció
- Reparació i reposició de paviments de camins i altres vies no pavimentades
- Retirada de terres
- Aportacions, esteses, compactacions, desbrossades.
- Manteniment de camins de terres
- Manteniment d'aparcaments de terres



b) Actuacions de mobiliari urbà:

- Nova instal·lació, substitució i/o reposició de mobiliari urbà i altres elements de la via pública:
 - bancs,
 - papereres,
 - fonts,
 - aparcaments de bicicletes,
 - cartelleres informatives,
 - baranes de protecció,
 - passamans,
 - altre mobiliari o elements constructius de l'espai públic.
- Reparacions i manteniment de mobiliari urbà
 - polits, decapats i repintats (fusta, elements metàl·lics)
 - canvi de peces, claus de pas de fonts, reposició de llistons de bancs, etc.
 - repintat de jardineres
- Transport i/o trasllat de mobiliari urbà.

c) Actuacions de senyalització viària:

- **Treballs de senyalització horitzontal (pintura vial):**
 - treballs acotats de pintura vial: pintat de PMR (places de mobilitat reduïda), àrees de càrrega i descàrrega, estacionaments de vehicles, zones d'estacionament regulades, àrees de recollida de residus, etc.
 - treballs de senyalització horitzontal reguladora del trànsit viari: línies de delimitació de carrils, carrils-bici, passos de vianants, guals d'estacionament, pictogrames diversos, etc.
 - repintat de marques vials existents
 - fresats de pintura vial
 - encàrrec i fabricació de plantilles de pictogrames i simbologia per a treballs de pintura vial
- **Treballs de senyalització vertical:**
 - Reposició i/o nova instal·lació de pilones i fitons
 - Reposició i/o nova instal·lació de miralls de trànsit
 - Reposició i/o nova instal·lació de plaques de carrer
 - Col·locació de senyalització vertical diversa: senyals de trànsit, senyalització direccional, àrees d'estacionament, etc.
- **Altres treballs de senyalització viària:**
 - Reposició i/o nova instal·lació de coixins berlinesos, reductors de velocitat.
 - Reposició i/o nova instal·lació de topalls d'estacionament



- col·locació de senyalització excepcional (auxili i suport de feines relacionades que requereixen reserves d'estacionament prèvia)

d) Revisions periòdiques d'elements de la via pública

- Mobiliari urbà i paviments (per barris)
- Fonts d'aigua potable
- Camins de terra
- Aparcaments de sorra

e) Altres treballs de suport

- Delimitació i/o tancament de parcel·les, solars o altres espais.
- Diferents treballs i obres d'urgència per a la restitució de la seguretat d'ús de la via pública
- Suport i col·laboració amb el personal municipal de la Unitat Operativa de Serveis (brigada municipal) o amb brigades d'altres serveis municipals

Aquests treballs tenen la consideració de reparacions menors, des del punt de vista del que s'especifica al *Decreto 179/1995, de 13 de junio, por el que se aprueba el Reglamento de obras, actividades y servicios de los entes locales*, en no revestir d'una complexitat tècnica constructiva que requereixin de la realització d'obres arquitectòniques bàsiques que demandi la redacció i tramitació d'un projecte constructiu.

El contractista haurà de contemplar totes les especialitats d'ofici necessàries per a la realització de qualsevol actuació de l'objecte del contracte. En aquest sentit, s'entendran incloses, com a mínim, les següents:

- Treballs de ram de paleta
- Treballs varis d'urbanització
- Paviments en general (voreres i asfaltatge)
- Mobiliari urbà
- Serralleria
- Lampisteria (no comprèn la manipulació d'instal·lacions d'enllumenat públic)
- Actuacions menors i/o puntuals de:
 - Senyalització de vies menors
 - Enderroc i/o retirada de petites construccions
 - Esbrossades i moviments de terres
 - Col·locacions de subbases i bases
 - Execucions subsidiàries
 - Col·laboració amb la plantilla municipal de la Unitat Operativa de Serveis



3. NORMATIVA APLICABLE

A continuació es relaciona la normativa que aplica a la conservació de l'espai públic objecte del contracte. Qualsevol normativa que s'actualitzi, modifiqui o es creï durant la duració del contracte i sigui d'obligat compliment serà d'aplicació instantània.

1. Riscos Laborals, Seguretat i Salut

- **Llei 31/1995**, de 8 de novembre, de Prevenció de Riscos Laborals.
- **RD 39/1997**, pel qual s'aprova el Reglament dels serveis de prevenció.
- **RD 485/1997**, sobre disposicions mínimes en matèria de senyalització de seguretat i salut.
- **RD 773/1997**, sobre utilització d'equips de protecció individual (EPI).
- **RD 1215/1997**, sobre disposicions mínimes per a la utilització d'equips de treball.
- **RD 1627/1997**, pel qual s'estableixen les disposicions mínimes de seguretat i salut en les obres de construcció.

2. Senyalització i Mobilitat

- **RD Legislatiu 6/2015**, Text refós de la Llei sobre trànsit, circulació de vehicles a motor i seguretat viària.
- **RD 1428/2003**, pel qual s'aprova el Reglament General de Circulació.
- **Llei 9/2003**, de la Mobilitat (DOGC 27/06/2003).
- **Norma 8.2-IC**: Marques viàries de la Instrucció de carreteres.
- **Normes de senyalització vertical urbana** de la Generalitat de Catalunya.

3. Urbanisme, Accessibilitat i Residus

- **Decret Legislatiu 1/2010 i Llei 3/2012**: Text refós de la Llei d'urbanisme i la seva modificació.
- **Decret 209/2023**: Codi d'accessibilitat de Catalunya.
- **Reglament d'obres, activitats i serveis dels ens locals (ROAS)**.
- **Llei 7/2022, de 8 d'abril, de residus i sòls contaminats per a una economia circular**, que estableix la legislació bàsica estatal vigent en matèria de residus.

4. Normativa Municipal (Granollers)

- Ordenança dels espais d'ús públic i civisme.
- Ordenança municipal de circulació.
- Ordenança d'Arbrat de Granollers (24/04/2008).
- Pla Director de Clavegueram i Pla d'Accessibilitat d'Urbanització.
- Pla especial de protecció del patrimoni arquitectònic i arqueològic.

5. Altres Normes Tècniques

- Condicions dels **Serveis Tècnics Municipals**.
- Normes **UNE** i **EN** aplicables i Normes Tecnològiques de l'Edificació (**NTE**).
- Normativa de l'**Institut de Tecnologia de la Construcció de Catalunya (ITEC)**, versió de l'any en curs.



4. DESCRIPCIÓ I DESENVOLUPAMENT DEL SERVEI CONTRACTAT

Aquest apartat detalla l'organització de les actuacions de manteniment preventiu, correctiu i d'urgència destinades a garantir la funcionalitat i seguretat de l'espai públic de Granollers.

El servei s'articula mitjançant la planificació i execució d'intervencions de manteniment, generalment, en els àmbits de l'obra civil, el mobiliari urbà i la senyalització, assegurant una resposta eficaç a les necessitats de conservació de la via pública i el compliment dels estàndards de qualitat urbana del municipi.

4.1. Generalitats i condicions de prestació del servei

L'execució de les tasques definides en aquest plec no es limita a la simple activitat operativa, sinó que queda estrictament subordinada a un model de gestió, comunicació i organització tècnica coordinat amb l'Ajuntament. Aquesta estructura operativa és indispensable per garantir la traçabilitat de les actuacions i l'eficiència en el desplegament dels recursos.

En aquest sentit, el servei s'estructura en els següents eixos bàsics d'actuació:

- Implantació del servei
- Gestió tècnica
- Revisions periòdiques de l'espai públic i els seus elements
- Manteniment correctiu de l'espai públic i els seus elements
- Manteniment normatiu i/o tècnic legal
- Intervenció en primera instància en emergències i urgències a l'espai públic

Amb caràcter general, els treballs es realitzaran a demanda de l'Ajuntament, mitjançant petició del responsable del contracte, o persona en qui delegui.

4.2. Tipologia dels treballs

a) Revisions periòdiques

Corresponen a les accions, per part del contractista, de realitzar revisions periòdiques d'inspecció i valoració visual dels elements de la via pública i que permetran generar ordres de treball correctives i planificables.

Les revisions dels elements i periodicitats previstes són les següents:

- **Revisió periòdica de l'estat de paviments (voreres i calçades) i mobiliari urbà.**
 - Periodicitat: anual
 - Àmbits de treball: per barris de la ciutat



- Procediment de retorn (1): a través d'aplicació mòbil que s'habilitarà per generar avisos a través del programari de GMAO. Posteriorment es farà una reunió per validar els avisos per generar les corresponents ordres de treball.
- Contingut mínim dels avisos:
 - Tipus d'incidència
 - Descripció de la incidència
 - Adreça
 - Imatges de la incidència
- **Revisió periòdica de l'estat de les fonts d'aigua potable.**
 - Periodicitat: almenys dues vegades l'any (primavera i tardor)
 - Àmbits de treball: tota la ciutat
 - Procediment de retorn (1): a través d'aplicació mòbil que s'habilitarà per generar avisos a través del programari de GMAO. Posteriorment es farà una reunió per validar els avisos per generar les corresponents ordres de treball.
 - Contingut mínim dels avisos:
 - Tipus d'incidència
 - Descripció de la incidència
 - Adreça
 - Imatges de la incidència
- **Revisió periòdica de camins i aparcaments de terra, i retirada de terres a vials.**
 - Periodicitat: 6 vegades l'any, en funció dels episodis puntuals de pluja intensa i de les èpoques de pluja habituals.
 - Àmbits de treball: segons annex X de plànol de camins i aparcaments
 - Procediment de retorn (2): l'empresa contractista realitzarà un informe esquemàtic amb la detecció dels trams i punts dels camins o aparcaments en mal estat, amb fotografies adjuntes. Si s'escau, es realitzarà reunió per decidir les accions correctives per emprendre.



b) Manteniment correctiu (programat i ordinari)

• - *Manteniment correctiu programat i millores*

Les intervencions de manteniment correctiu programades comprenen totes aquelles actuacions no urgents que es poden executar de manera planificada i segons criteri dels Serveis Tècnics Municipals (STM d'ara en endavant). Els treballs de manteniment correctiu programat comprendran els treballs següents:

- Treballs programats d'obra civil de mitjana o gran dimensió: reparació de sectors de vorera en mal estat, o bé l'obertura de trams de rasa per a la reparació millora de pas de serveis existents. En qualsevol cas són treballs que requereixen d'una programació prèvia atès que poden veure's afectats diferents serveis públics de la ciutat i que per a la seva coordinació es requereix de ser programats.
- Treballs programats de pintura vial. (línies de vialitat; carrers i xarxa viària bàsica). Previsió de freqüència: semestral.
- Treballs programats de pintat de PMR. (places de mobilitat reduïda) Previsió de freqüència: trimestral.
- Treballs programats de reparació de desperfectes superficials i flonjalls a calçada. Les incidències s'agruparan formant conjunts d'intervencions. Previsió de freqüència: trimestral. En cas que es detecti una incidència on la reparació sigui d'urgència, s'hi faran treballs de reparació provisional amb formigó o asfalt en fred, dintre del manteniment correctiu ordinari, a l'espera de l'inici del conjunt de reparacions definitives programat.
- Treballs programats d'arranjament de camins i aparcaments de terra. Previsió de freqüència: cada dos mesos, tot i que puntualment calgui intervenir-hi d'urgència en cas de fortes pluges.

• - *Manteniment correctiu ordinari (no programat)*

Els treballs de manteniment correctiu no programat comprendran totes les operacions correctives que, de manera general, són reparacions de petita o mitjana dimensió, sobrevingudes en menor o major mesura, i que formen part del manteniment diari dels elements de l'espai públic urbà. Les operacions de manteniment correctiu no programades poden comprendre tota tipologia de treballs enumerats a l'apartat 2 del present plec tècnic.

Setmanalment, l'empresa adjudicatària haurà de facilitar i comunicar als STM una programació de les incidències que s'atendran, previstes per a aquella setmana. En el mateix moment, l'empresa adjudicatària també haurà de facilitar i comunicar als STM el llistat de les incidències que finalment s'hauran atès durant l'anterior setmana.

c) Servei de retén d'urgències

L'empresa adjudicatària haurà de disposar d'un servei de comunicació d'incidències (xarxa, correu electrònic, telefonia mòbil i fixa) per garantir disponibilitat de 24 hores durant tots els dies de l'any, per poder atendre incidències urgents que afectin la seguretat dels usuaris de la via pública.



Les actuacions d'urgència poder ser, entre d'altres anàlogues o similars:

- El reforç o suport al personal de retén UOS municipal.
- Totes les necessàries per restablir el normal funcionament de la via pública o infraestructura municipal afectada.
- Senyalització i abalisaments de la via pública en cas d'averies o incidents que ho requereixin.
- Reparacions urgents extraordinàries a causa d'accidents, actes vandàlics o altres.
- Qualsevol altra incidència qualificada de greu per part de la Policia Local que requereixi d'immediata solució i es requereixi suport addicional.

Aquest servei tindrà una disponibilitat 24 hores del dia, durant tot l'any, integrat en una quota fixa inclosa a la prestació 1, i que comptarà amb la disposició dels mitjans i materials necessaris per atendre d'urgència les averies i incidències que es puguin produir.

Podran ser considerades actuacions de caràcter urgent les relacionades amb:

- Nevades
- Inundacions
- Esfondraments greus
- Accidents o altres imprevistos
- Altres urgències que puguin derivar-se de l'activació del pla d'emergència municipal.

L'empresa contractista estarà obligada a comunicar als STM la detecció d'alguna anomalia que pugui tenir la consideració de urgent, i a partir de la informació lliurada, els STM definiran si la reparació es considera com urgent en funció d'aquests paràmetres i així li comunicarà a l'empresa per considerar-la com a tal.

L'activació del retén 24 hores de l'empresa adjudicatària podrà ser efectuat per les següents persones:

- persona coordinadora del servei de retén municipal de la UOS
- operari del servei de retén municipal UOS actiu en el moment de l'activació del retén
- els comandaments dels STM responsables del present contracte



4.3. Operativa i temps de resposta del manteniment correctiu ordinari

L'operativa del manteniment correctiu ordinari comença amb la detecció de la incidència, i que es pot produir a través de:

- Les revisions periòdiques de manteniment
- Les PDS assignades a l'empresa adjudicatària, provinents dels avisos d'usuaris, policia local i diferents serveis municipals, a través de la plataforma municipal de gestió d'avisos (GMAO).

A continuació, l'empresa adjudicatària s'encarregarà diàriament de consultar el registre d'incidències i de planificar les tasques necessàries per executar les PDS, a través de la plataforma GMAO del contractista.

A partir d'aquí es defineixen:

- **Temps de resposta:** correspon al període temps que transcorre entre la comunicació de l'avís a l'empresa adjudicatària o la detecció per part seva i la presència dels operaris en el lloc de la incidència. Aquest temps de resposta haurà d'incloure el temps per prendre les mesures de seguretat necessàries per desactivar el perill fins que no es realitzi la reparació definitiva. Aquests temps variaran segons els casos.
 - Màxim 2 hores pels treballs considerats molt urgents
 - Màxim 24 hores pels treballs considerats urgents
 - Màxim 96 hores per la resta de treballs no urgents o normals.
- **Temps de reparació:** correspon al període temps que transcorre entre la comunicació de l'avís a l'empresa adjudicatària i la resolució complerta de la incidència. El temps de reparació d'una incidència o PDS serà la mínima possible.
 - El temps de reparació per a les PDS molt urgents s'estableix en 48 hores.
 - El temps de reparació per a les PDS urgents s'estableix en 5 dies hàbils.
 - El temps de reparació per a les PDS no urgents o normals s'estableix en 15 dies hàbils.

Correspondrà als STM definir la urgència de les reparacions o acceptar terminis majors degudament justificats. En qualsevol cas es consideraran molt urgents els següents casos, i que sempre es comunicaran per telèfon a la persona responsable.

- Quan puguin representar un risc per a qualsevol persona (treballador o usuari equipament).
- Quan puguin representar un risc per al patrimoni municipal.
- Quan així ho considerin els responsables del contracte i ho comuniquin expressament al contractista.



4.4. Gestió de comunicats. Sistema informàtic de gestió.

Per a totes les operacions que es realitzin dins les especificacions del contracte, es generarà una petició de servei (PDS) que s'introduirà al programa GMAO que utilitza l'Ajuntament (Rosmiman de IDASA). L'adjudicatari, mitjançant un usuari administrador i password, haurà de connectar via web a aquest programa -plataforma del contractista- per a la gestió de les PDS que se li assignin.

L'empresa adjudicatària només podrà atendre avisos d'operacions que arribin per aquest canal, i serà només en cas d'urgència que podrà rebre l'avís procedent dels STM per altres vies (telèfon, email, SMS), que posteriorment s'introduiran al programa GMAO.

Cada vegada que s'assigni una PDS al contractista, aquest rebrà una notificació per correu electrònic, amb el nº de PDS assignada. Per consultar el detall de la PDS comunicada, l'empresa adjudicatària accedirà a la plataforma del contractista. En les PDS s'indicarà l'equip afectat, l'adreça, la descripció dels treballs per executar, i l'aportació de fotografies sempre que sigui possible.

En tot moment s'ha de poder saber en quin estat estan totes les PDS assignades al contractista i abans de tancar-les s'hauran de valorar, introduint com a mínim la següent informació:

- Descripció de la feina realitzada (apartat de *Comunicats*); mitjançant informe descriptiu adjunt, o bé aportant una descripció textual amb imatges de la intervenció.
- Valoració econòmica segons els preus unitaris del contracte
- Data/Hora d'inici i final del treball
- Albarà del treball, si escau. Sempre que sigui possible haurà d'estar signat pel conserge o responsable de l'equipament.

Aquesta informació és la que servirà per generar les certificacions dels treballs executats.

L'empresa adjudicatària comptarà amb un termini màxim de 5 dies hàbils per valorar i tancar cada PDS executada, una vegada finalitzada la intervenció.

No es podrà facturar cap treball que no s'hagi certificat prèviament pel programa GMAO, i que disposi de la documentació requerida.



4.5. Inventari d'actius amb programari SIG

L'ajuntament disposa d'un inventari d'actius de la via pública en format SIG, el qual s'haurà de mantenir permanentment actualitzat en funció de les altes, baixes o canvis d'estat dels elements derivats de les actuacions executades a través de les PDS.

En aquest àmbit, a l'empresa adjudicatària se li podrà requerir el següent:

- Registrar modificacions en els actius de mobiliari urbà (definites a l'apartat 2.1.b) un cop finalitzada l'actuació correctiva o de millora.
- Manteniment de dades: es podrà requerir l'actualització puntual de dades atributives o de localització d'actius específics per garantir la coherència de l'inventari municipal.
- Format i compatibilitat: tota la informació territorial s'haurà de gestionar i lliurar en formats compatibles amb els sistemes municipals (preferentment QGIS), assegurant la georeferenciació precisa de cada element.
- Traçabilitat: Si el tancament documental d'una PDS implica canvis en l'inventari, no es considerarà complet fins que s'hagi reportat l'actualització corresponent en el sistema SIG.



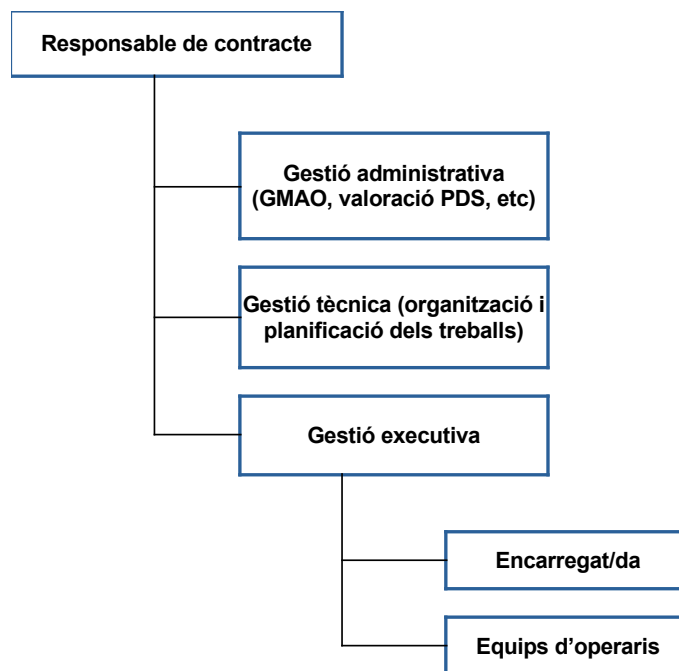
5. ESTRUCTURA I ORGANITZACIÓ DEL SERVEI

Per a la correcta execució del contracte, l'empresa adjudicatària haurà de disposar d'una estructura organitzativa i uns recursos suficients que assegurin la qualitat i l'agilitat del servei.

En aquest apartat es defineixen els mitjans humans, materials i tècnics mínims necessaris — incloent-hi personal qualificat, flota de vehicles, maquinària i sistemes de gestió— que l'empresa ha de posar a disposició del municipi per respondre amb solvència a les demandes de manteniment i conservació de l'espai públic de Granollers.

5.1. Organigrama funcional i organització general

L'equip de persones destinades al servei haurà de respondre a la cobertura de l'esquema definit a continuació, i atenent a les necessitats de mínims exposades al present plec tècnic.



Els licitadors presentaran una memòria tècnica on es clarifiqui i detalli un pla de funcionament del servei que, com a mínim, inclogui els punts següents:

- L'organigrama del conjunt de personal directe i indirecte destinat al servei contractat, així com del disponible per a cobrir les necessitats que es produeixin.
- La relació de les categories professionals previstes en tots els nivells, amb les corresponents funcions.
- Proposta de planificació i metodologia de control per a cada equip o parella de treball.
- Una relació de vehicles i mitjans previstos.

El pla de funcionament del servei es detallarà com a criteri de valoració de les ofertes per l'adjudicació del contracte, segons el PCAP.



5.2. Personal adscrit al servei

Els mitjans personals descrits en aquest apartat tenen la consideració de mitjans mínims adscrits a l'execució del contracte, sens perjudici del que estableixi el PCAP en relació amb la solvència tècnica o professional i, si escau, amb el compromís d'adscripció de mitjans.

L'empresa adjudicatària haurà de garantir en tot moment la disponibilitat efectiva d'aquests mitjans, així com les substitucions, reforços o cobertures necessàries per assegurar la continuïtat del servei, el compliment dels terminis, la qualitat de les actuacions i la correcta gestió documental de les prestacions objecte del contracte.

a) Perfils professionals del personal adscrit al servei

1. Responsable tècnic/a designat/da per l'empresa adjudicatària

L'empresa adjudicatària haurà de designar una persona responsable tècnica del servei, sense necessitat de dedicació exclusiva, que actuarà com a interlocutora principal davant dels STM i assumirà la coordinació tècnica, organitzativa i econòmica de les prestacions objecte del contracte.

Aquesta persona haurà de disposar d'una titulació tècnica adequada a l'objecte del contracte, com ara enginyeria tècnica d'obres públiques, grau en enginyeria civil, arquitectura tècnica, grau en arquitectura tècnica i edificació, o titulació equivalent que acrediti coneixements suficients en obra civil, manteniment urbà, espai públic, urbanització o infraestructures viàries.

Així mateix, haurà d'acreditar una experiència mínima de 3 anys en la gestió, coordinació o execució de contractes o serveis vinculats al manteniment de la via pública, obra civil urbana, conservació d'espais públics, urbanització, infraestructures viàries o serveis similars.

Les seves funcions seran, com a mínim, les següents:

- Actuar com a interlocutor/a tècnic/a principal de l'empresa adjudicatària davant l'Ajuntament.
- Coordinar l'execució global del servei i vetllar pel compliment de les prescripcions tècniques del contracte.
- Organitzar, planificar i supervisar els treballs ordinaris, programats, urgents i de retén.
- Coordinar l'encarregat/da d'execució, els equips d'operaris i el personal de suport administratiu o tècnic adscrit al servei.
- Gestionar tècnicament les incidències i proposar solucions d'execució, especialment en actuacions de manteniment correctiu programat.
- Fer el seguiment dels nivells de servei, dels temps de resposta, de la qualitat de les actuacions i del tancament documental de les PDS.
- Elaborar o validar valoracions econòmiques, pressupostos, amidaments i altra documentació necessària per a la certificació dels treballs.
- Fer el seguiment econòmic ordinari del contracte, d'acord amb els preus unitaris i les condicions establertes als plecs.



- Redactar informes de seguiment, informes tècnics, propostes de planificació i altra documentació requerida pels STM.
- Garantir la correcta utilització i actualització del programari GMAO municipal, incloent-hi la incorporació de dades, fotografies, valoracions, dates d'execució i documentació justificativa.
- Garantir, quan sigui requerit, la correcta utilització d'eines SIG per a la localització, seguiment, explotació i actualització de la informació territorial vinculada a les actuacions.
- Coordinar-se amb l'Ajuntament en matèria de seguretat i salut, afectacions a la mobilitat, reserves d'estacionament, talls de carrer, gestió d'estocs i altres incidències operatives.
- Comunicar als STM qualsevol incidència rellevant que pugui afectar la qualitat, continuïtat, seguretat, cost o termini d'execució del servei.

La persona responsable tècnica designada per l'empresa adjudicatària haurà de tenir capacitat suficient per adoptar decisions operatives ordinàries vinculades a l'execució del contracte, sens perjudici de les facultats de direcció, organització laboral i disciplinària que corresponen exclusivament a l'empresa adjudicatària.

2. Encarregat/da general d'execució

L'empresa adjudicatària haurà d'adscriure al contracte una persona encarregada d'execució, amb dedicació exclusiva al servei, responsable de la gestió, organització i supervisió diària dels treballs i dels equips d'operaris adscrits al contracte.

Aquesta persona actuarà com a interlocutora operativa vàlida amb els STM i amb la Unitat Operativa de Serveis, sens perjudici de les funcions de coordinació general atribuïdes al/a la responsable tècnic/a designat/da per l'empresa adjudicatària.

La persona encarregada d'execució haurà de disposar, com a mínim, d'una de les titulacions o qualificacions següents:

- Cicle formatiu de grau superior, batxillerat o titulació equivalent.
- Coneixements equivalents adquirits mitjançant experiència professional acreditada en funcions de coordinació, supervisió o execució de treballs de manteniment de via pública, obra civil urbana, conservació d'espais públics o serveis similars.

Així mateix, haurà d'acreditar una experiència mínima de 5 anys en funcions d'encarregat/da, cap d'equip, coordinador/a d'operaris o figura equivalent, en contractes o serveis vinculats al manteniment de la via pública, obra civil urbana, conservació d'espais públics, urbanització, paviments, mobiliari urbà, senyalització o serveis similars.

Les seves funcions seran, com a mínim, les següents:

- Exercir les funcions d'encarregat/da d'execució del servei.
- Organitzar diàriament el personal operari, els equips de treball, els vehicles, les eines, la maquinària, els materials i la resta de recursos necessaris per a l'execució de les actuacions.



- Gestionar i coordinar els diferents equips d'operaris adscrits al contracte, d'acord amb la programació prèviament establerta i amb les instruccions del/de la responsable tècnic/a designat/da per l'empresa adjudicatària.
- Programar, distribuir, seguir i supervisar les càrregues de treball i les PDS assignades, en curs, executades i pendents.
- Supervisar sobre el terreny la correcta execució de les actuacions ordinàries, programades, urgents i de retén.
- Realitzar les revisions periòdiques d'inspecció i valoració visual dels elements de la via pública previstes al plec, directament o amb el suport dels equips adscrits.
- Vetllar per l'aplicació de les mesures de seguretat i salut laboral, la correcta senyalització provisional de les zones de treball i l'ús adequat dels equips de protecció individual i col·lectiva.
- Fer el retorn de les intervencions executades, incloent-hi la comunicació d'incidències, l'estat dels treballs, les necessitats de material, les fotografies o dades necessàries per al tancament documental de les PDS.
- Donar suport al/a la responsable tècnic/a designat/da per l'empresa adjudicatària en el seguiment econòmic ordinari, els amidaments, les valoracions, la comprovació de materials emprats i la preparació de la documentació necessària per a la certificació dels treballs.
- Coordinar-se amb la Unitat Operativa de Serveis per al control d'operacions, la disponibilitat i necessitats d'estoc municipal, la planificació de treballs conjunts i la resolució d'incidències operatives.
- Comunicar al/a la responsable tècnic/a designat/da per l'empresa adjudicatària qualsevol incidència que pugui afectar la qualitat, continuïtat, seguretat, cost o termini d'execució del servei.
- Adoptar decisions operatives immediates vinculades a l'execució material dels treballs, especialment en situacions d'urgència, seguretat o coordinació dels equips.

L'empresa adjudicatària haurà de garantir que la persona encarregada d'execució disposa de la capacitat operativa suficient per coordinar els equips i prendre decisions ordinàries sobre el terreny, sense que això alteri la dependència laboral, jeràrquica i organitzativa del personal respecte de l'empresa adjudicatària.

3. Tècnic/a administratiu/va

L'empresa adjudicatària haurà d'adscriure al contracte una persona tècnica administrativa, sense necessitat de dedicació exclusiva, que actuarà com a referent d'oficina tècnica i de gestió administrativa del servei.

Aquesta persona serà responsable de donar suport al/a la responsable tècnic/a designat/da per l'empresa adjudicatària i a l'encarregat/da d'execució en les tasques administratives, informàtiques, ofimàtiques, documentals i de suport tècnic necessàries per a la correcta gestió, seguiment, valoració i tancament de les PDS.

La persona tècnica administrativa haurà de disposar, com a mínim, d'una de les titulacions o qualificacions següents:



- Cicle formatiu de formació professional de la família administrativa, batxillerat o titulació equivalent.
- Coneixements equivalents adquirits mitjançant experiència professional acreditada en tasques administratives, gestió documental, tramitació d'ordres de treball, certificació de treballs, gestió d'incidències, GMAO o funcions similars.

Així mateix, haurà d'acreditar una experiència mínima de 3 anys en tasques administratives, preferentment vinculades a contractes de serveis, manteniment, obra civil, gestió documental, gestió de plataformes GMAO, valoració de treballs o suport a la certificació.

Les seves funcions seran, com a mínim, les següents:

- Donar suport administratiu, documental i ofimàtic al/a la responsable tècnic/a designat/da per l'empresa adjudicatària i a l'encarregat/da d'execució.
- Gestionar i mantenir actualitzada la informació del servei en la plataforma GMAO utilitzada per al contracte, d'acord amb les indicacions dels Serveis Tècnics Municipals.
- Introduir, actualitzar i completar les PDS, incloent-hi dades d'execució, dates, fotografies, amidaments, valoracions econòmiques, observacions i altra documentació justificativa.
- Donar suport tècnic i administratiu en la valoració econòmica de les PDS, sota la supervisió del/de la responsable tècnic/a designat/da per l'empresa adjudicatària.
- Preparar la documentació necessària per al tancament, validació i certificació de les PDS.
- Fer el seguiment administratiu de les PDS obertes, en curs, executades, pendents de validació, tancades o retornades per manca d'informació.
- Gestionar l'arxiu documental del servei, incloent-hi comunicats, informes, albarans, justificants, certificats, documentació de residus, fitxes tècniques, fotografies, actes i altra documentació vinculada al contracte.
- Elaborar o donar suport en la preparació d'informes de seguiment, quadres de control, relacions de PDS executades i altra documentació requerida pels STM.
- Vetllar per la coherència entre la informació incorporada a la plataforma GMAO, les valoracions econòmiques, els amidaments i la documentació justificativa de les actuacions.
- Comunicar al/a la responsable tècnic/a designat/da per l'empresa adjudicatària qualsevol manca de documentació, incoherència, error o incidència detectada en la gestió administrativa del servei.
- Donar suport en la preparació de la documentació final de recepció del contracte.

L'empresa adjudicatària haurà de garantir que la persona tècnica administrativa disposa de coneixements suficients en eines ofimàtiques, gestió documental i plataformes de gestió d'ordres de treball. Quan sigui necessari, haurà de rebre la formació específica per utilitzar correctament la plataforma GMAO i les eines informàtiques vinculades al servei.



4. Operaris/àries de manteniment de via pública

L'empresa adjudicatària haurà d'adscriure al contracte el personal operari necessari per garantir l'execució material dels treballs de manteniment, reparació, reposició, revisió i suport previstos en el present plec.

El personal operari mínim adscrit al servei serà el que resulti de la composició mínima dels equips de treball definida a l'apartat 5.2.b, sens perjudici dels reforços, substitucions o equips addicionals que l'empresa adjudicatària hagi d'aportar per garantir el compliment dels terminis, la qualitat del servei i la continuïtat de la prestació.

D'acord amb la composició mínima prevista en aquest plec, l'empresa adjudicatària haurà d'adscriure, com a mínim:

- 3 equips d'obra civil amb dedicació exclusiva al contracte, integrats cadascun per 1 oficial de 1a o categoria equivalent i 1 peó especialista o categoria equivalent.
- 1 equip de pintura vial amb una dedicació mínima del 50% al contracte, integrat per 1 oficial de 1a o categoria equivalent i 1 peó especialista o categoria equivalent.

El personal operari adscrit al servei haurà de disposar d'una qualificació professional adequada a les tasques a executar, com ara oficial de 1a o 2a, peó especialista, tècnic/a especialista o categoria professional equivalent, en l'àmbit de l'obra civil, paviments, paletoria, senyalització, mobiliari urbà, serralleria, lampisteria, pintura vial o altres oficis vinculats a l'objecte del contracte. També s'admetran coneixements equivalents adquirits mitjançant experiència professional acreditada en treballs de manteniment de via pública, obra civil urbana, conservació d'espais públics o serveis similars.

El personal operari haurà d'acreditar una experiència mínima de 3 anys en l'execució de treballs de manteniment de via pública, obra civil urbana, paviments, mobiliari urbà, senyalització o serveis similars, d'acord amb les funcions assignades.

Quan les tasques a executar ho requereixin, el personal haurà de disposar de les habilitacions, carnets professionals, formació preventiva, autoritzacions o qualificacions exigides per la normativa vigent, especialment en matèria de prevenció de riscos laborals, conducció, maneig de maquinària, senyalització provisional, treballs en via pública o altres activitats reglamentades.

Les funcions del personal operari seran, com a mínim, les següents:

- Executar les PDS de manteniment correctiu, programat, urgent o de retén que els siguin assignades.
- Desenvolupar els treballs de manteniment, reparació, reposició i conservació dels elements de la via pública inclosos en l'objecte del contracte.
- Executar treballs d'obra civil menor, paviments, voreres, guals, arquetes, tapes, embornals, mobiliari urbà, senyalització, fonts, camins de terra i altres elements de l'espai públic.
- Preparar, senyalitzar i protegir adequadament la zona de treball.
- Utilitzar correctament les eines, vehicles, maquinària, equips de protecció individual i mitjans auxiliars necessaris.
- Comunicar a l'encarregat/da d'execució qualsevol incidència detectada durant els treballs.



- Col·laborar en la presa de dades, fotografies, amidaments i informació necessària per al seguiment i tancament de les PDS.
- Mantenir l'ordre i neteja de la zona d'actuació i retirar els residus generats d'acord amb les instruccions del servei.

b) Composició mínima dels equips de treball

Per garantir la correcta prestació del servei, l'empresa adjudicatària haurà d'adscriure, com a mínim, els equips de treball següents:

1. Equips d'obra civil

L'empresa adjudicatària haurà d'adscriure al servei 3 equips d'obra civil, amb dedicació exclusiva al contracte.

Cada equip estarà format, com a mínim, per:

- 1 oficial de 1a o categoria equivalent.
- 1 peó especialista o categoria equivalent.

Aquests equips executaran principalment els treballs de manteniment de paviments, voreres, guals, arquetes, tapes, embornals, petites reparacions d'obra civil, mobiliari urbà, fonts, camins de terra i altres actuacions vinculades al manteniment de la via pública.

2. Equip de pintura viària

L'empresa adjudicatària haurà d'adscriure al servei 1 equip de pintura viària, amb una dedicació mínima del 50% al contracte.

Aquest equip estarà format, com a mínim, per:

- 1 oficial de 1a o categoria equivalent amb coneixements i experiència en senyalització horitzontal i pintura vial.
- 1 peó especialista o categoria equivalent amb coneixements o experiència en treballs de suport a la senyalització horitzontal.

Aquest equip executarà principalment els treballs de manteniment, reposició, repintat, fresat, senyalització horitzontal i altres actuacions vinculades a la pintura vial.



3. Maquinistes especialistes

Quan la naturalesa dels treballs ho requereixi, l'empresa adjudicatària haurà d'aportar el personal maquinista especialista necessari per al maneig de la maquinària adscrita o mobilitzada per al servei.

Els/les maquinistes hauran de disposar de la formació, habilitació, carnet o acreditació exigible segons la normativa vigent i segons el tipus de maquinària utilitzada.

4. Altres equips de treball

L'empresa adjudicatària haurà de disposar d'altres equips de treball, no necessàriament fixos ni amb dedicació exclusiva, per atendre actuacions de manteniment correctiu programat o treballs específics que requereixin especialització o reforç puntual.

Aquests equips podran intervenir, entre d'altres, en:

- Reparacions d'asfalt.
- Arranjament de camins i aparcaments de terra.
- Treballs continus o campanyes de pintura vial.
- Actuacions específiques sobre mobiliari urbà.
- Treballs puntuals amb maquinària auxiliar.
- Altres actuacions programades que requereixin equips especialitzats.

c) Requisits específics dels oficials i peons especialistes

1. Oficials de 1a o categoria equivalent

Els/les oficials de 1a o categoria equivalent adscrits/es al servei hauran de complir, com a mínim, les condicions següents:

- Executaran les tasques pròpies del seu ofici i coordinaran, sobre el terreny, els treballs assignats a l'equip operatiu corresponent.
- En les actuacions a la via pública, hauran d'anar acompanyats, amb caràcter general, d'un/a peó especialista o categoria equivalent, sens perjudici que es puguin executar actuacions puntuals de comprovació, inspecció o suport que no requereixin equip complet, sempre que es garanteixin les condicions de seguretat.
- Hauran de disposar de la formació preventiva adequada a les tasques a desenvolupar.
- Quan actuïn com a recurs preventiu, hauran de disposar del nomenament corresponent i de la justificació de la formació exigible.
- El personal que hagi de conduir vehicles adscrits al servei haurà de disposar del carnet de conduir corresponent, vigent en tot moment.
- Almenys un/a dels/de les oficials adscrits/es al servei haurà de disposar de carnet de conduir tipus C vigent.



- Almenys un/a dels/de les oficials adscrits/es al servei haurà de disposar de carnet, curs, autorització o habilitació per a la conducció o maneig de retroexcavadora, carretons elevadors o maquinària equivalent.
- Almenys un/a dels/de les oficials adscrits/es al servei haurà de disposar de coneixement i experiència en treballs de senyalització viària horitzontal i pintura vial.
- Almenys dos/dues dels/de les oficials adscrits/es al servei hauran de disposar de coneixements i experiència en operacions de manteniment i reparació d'elements específics de la via pública, com ara fonts, mobiliari urbà, fitons, pilones, baranes o elements similars.

2. Peons especialistes o categoria equivalent

Els/les peons especialistes o categoria equivalent adscrits/es al servei hauran de complir, com a mínim, les condicions següents:

- Donaran suport als/a les oficials en l'execució de les tasques de manteniment, reparació, reposició, senyalització, càrrega i descàrrega, preparació de materials, neteja de l'àmbit d'actuació i altres treballs auxiliars vinculats al servei.
- Hauran de disposar de la formació preventiva adequada a les tasques a desenvolupar.
- El personal que hagi de conduir vehicles adscrits al servei haurà de disposar del carnet de conduir corresponent, vigent en tot moment.
- Almenys un/a dels/de les peons especialistes adscrits/es al servei haurà de disposar de coneixement i experiència en treballs de senyalització viària horitzontal i pintura vial.

d) Identificació, continuïtat i substitucions del personal

L'empresa adjudicatària haurà de facilitar a l'ajuntament, sempre que li sigui requerida, tota la informació necessària per comprovar la composició de la plantilla adscrita al servei i identificar les persones responsables de cada treball.

A l'inici del contracte, l'empresa adjudicatària haurà de presentar la relació del personal adscrit al servei, amb indicació del perfil professional, funcions principals, dedicació, equip de treball al qual queda assignat i, si escau, carnets, habilitacions, autoritzacions o formació específica exigible per a les tasques a desenvolupar.

En cas de vacances, baixes, permisos, malaltia o qualsevol altra absència del personal adscrit, l'empresa adjudicatària haurà de garantir la continuïtat del servei mitjançant les substitucions o reforços necessaris. Les persones substituïdes hauran de disposar d'una qualificació, experiència, formació i habilitacions equivalents a les del perfil substituït, quan siguin exigibles.

Qualsevol substitució del personal adscrit haurà de ser comunicada a l'Ajuntament, amb indicació de la persona substituïda, la persona substituïda, el perfil afectat, la durada prevista de la substitució i la documentació acreditativa corresponent, quan sigui exigible.



El cost de les substitucions, reforços, cobertura de vacances, baixes, permisos o absències es considerarà inclòs en el preu del contracte i en els preus unitaris aplicables, sense que pugui donar lloc a cap increment de cost per a l'ajuntament.

e) Acreditació de la titulació, experiència i habilitacions

L'empresa adjudicatària haurà d'acreditar, abans de l'inici de la prestació del servei i sempre que li sigui requerit per l'ajuntament, que el personal adscrit al contracte compleix els requisits de titulació, experiència, formació i habilitació exigits en aquest plec.

La titulació o qualificació professional s'acreditarà mitjançant còpia del títol acadèmic, certificat professional, carnet professional, certificat de formació, habilitació específica o document equivalent.

En el cas de coneixements equivalents adquirits mitjançant experiència professional, aquests es podran acreditar mitjançant currículum vitae, certificats d'empresa, contractes de treball, informe de vida laboral quan sigui necessari, declaració responsable de l'empresa adjudicatària o qualsevol altra documentació que permeti comprovar l'adequació del perfil a les funcions assignades.

L'experiència professional s'acreditarà mitjançant certificats d'empresa, contractes, certificats de bona execució, relació de serveis o treballs realitzats, informe de vida laboral quan sigui necessari, o declaració responsable de l'empresa adjudicatària en què s'indiqui la persona adscrita, les funcions desenvolupades, el període de prestació, la dedicació i el tipus de treballs executats.

Quan el lloc de treball requereixi carnets, autoritzacions, habilitacions o formació específica, especialment en matèria de prevenció de riscos laborals, conducció, maneig de maquinària, recurs preventiu, senyalització provisional o treballs a la via pública, l'empresa adjudicatària haurà d'aportar la documentació acreditativa corresponent i mantenir-la vigent durant tota l'execució del contracte.

La documentació acreditativa s'haurà d'aportar amb el nivell de detall necessari per verificar el compliment dels requisits exigits, respectant en tot cas la normativa aplicable en matèria de protecció de dades personals.



5.3. Equipament mínim exigít

L'empresa adjudicatària haurà de disposar amb immediatesa de tots els mitjans tècnics necessaris per l'execució del servei (vehicles, eines, maquinària, instrumentació, recanvis, etc.), així com els equips de protecció personal i d'elements de protecció i senyalització per evitar accidents durant l'execució dels treballs. L'empresa adjudicatària ha de tenir al seu abast els equips necessaris per executar amb plena facultat els treballs i serveis requerits a l'apartat 2 del present plec tècnic.

Els licitadors hauran a tenir disponibles per al servei els següents recursos materials:

a) Eines manuals, maquinària i equipament de suport

- Pics, pales, macetes, palanques
- Nivells, regles i cintes mètriques
- Clau d'obertura de tapes i reixes
- Martells elèctrics, picadors portàtils
- Bufadores (pintura vial) o hidropulsora
- Màquina termoplàstica de pintura en calent
- Generadors
- Tanques metàl·liques i/o de plàstic homologades
- Cons, balises i llums intermitents
- Senyalització vertical provisional (obra, desviaments, pas alternatiu)
- Cintes d'abalisament
- Planxes de protecció per forats en paviment
- Barreres de protecció New Jersey

b) Mitjans i maquinària auxiliar

De manera general, i podent ser extensible, per a moviments de terres i demolicions lleugeres, transport de maquinària, compactacions i pavimentacions, acabats de ferms, pintura vial;

- Retroexcavadora mixta (tipus giratori o mixta 4x4)
- Miniexcavadora ($\leq 3,5$ t) per espais urbans reduïts
- Martell hidràulic (acoblable a excavadora)
- Talladora de paviment / serra de disc (formigó i asfalt)
- Camió basculant (3–4 eixos o lleuger segons entorn urbà)
- Camió amb caixa oberta
- Camió grua
- Placa vibradora (mín. 100–300 kg)
- Pisó vibrant (cangur) per rases estretes
- Corró compacte manual o autopropulsat (zones més àmplies)
- Estesa manual d'asfalt (rascles, pales, regles)
- Caldera o contenidor tèrmic d'asfalt en calent



- Vibrador de formigó
- Traçadora autopropulsada; sistema dosificació esferes de vidre
- Fresadora

Es prioritzarà la capacitat de mobilització i posada a disposició de la maquinària necessària per executar els treballs objecte del contracte.

c) Equips informàtics i software

L'empresa adjudicatària haurà de disposar de tot l'equipament informàtic, de maquinari i de comunicacions necessari per a la gestió integral del servei, tant des de les oficines administratives com durant l'activitat a la via pública. Aquest equipament inclourà ordinadors de sobretaula, ordinadors portàtils, tauletes, telèfons intel·ligents (smartphones) o qualsevol altre terminal de mà amb connexió de dades que permeti l'accés a les plataformes digitals, la georeferenciació d'actius i/o actuacions, la captura d'imatges i l'intercanvi d'informació amb els (STM).

A efectes de control informàtic del servei, l'ajuntament facilitarà a l'empresa adjudicatària credencials d'usuari perquè aquest utilitzi el mateix GMAO que fan servir els STM (Rosmiman de IDASA).

L'empresa adjudicatària estarà obligada a utilitzar aquest programari independentment d'altres que pugui utilitzar per la seva gestió interna, assumint el cost que es pugui originar d'adaptar el programa municipal al sistema que tingui l'empresa.

Així mateix, en el moment que els STM requereixin la implementació de l'eina Rosmiman Mobile per a la gestió i report de les actuacions en temps real des de la via pública, l'empresa adjudicatària estarà obligada a utilitzar aquest aplicatiu, assumint íntegrament el cost de les llicències d'ús del programari que siguin necessàries per al seu personal. Aquesta obligació s'activarà una vegada l'ajuntament hagi consolidat la fase d'explotació prèvia de l'eina, moment en què l'adjudicatari haurà de garantir que el seu equip de camp disposa dels mitjans i permisos actius per a la traçabilitat total del servei mitjançant dispositius mòbils.

L'empresa adjudicatària disposarà dels coneixements i de les eines de programari necessàries per operar amb dades georeferenciades i sistemes d'informació geogràfica (SIG) així com la gestió de fitxers de dades territorials, a tal efecte de poder realitzar el manteniment de l'inventari d'actius requerits pels STM.



d) Disponibilitat d'espai

L'empresa adjudicatària haurà de disposar d'un centre operatiu i de les dependències suficients per a, sense menystenir d'altres, l'aparcament segur de la flota de vehicles, l'emmagatzematge de maquinària i equips, així com per a l'acopi organitzat de materials.

Així mateix, el centre haurà de comptar amb una infraestructura mínima d'atenció tècnica i administrativa del maneig del servei, considerada indispensable per a la gestió de les PDS a través de la plataforma municipal GMAO (Rosmiman) i SIG, la coordinació dels equips de treball i el control documental del servei (seguretat i salut, gestió de residus i facturació).

Aquest espai s'haurà de trobar preferentment al municipi de Granollers o entorn proper, de forma que, tant per als treballs de manteniment diari com per qualsevol urgència, sigui tractada amb la major celeritat possible i no es consumeixin temps ni energies innecessàries durant els desplaçaments, garantint una ràpida resposta i actuació.

Aquest requisit no limita la concurrència, ja que els plecs no imposen una ubicació específica ni una tipologia constructiva determinada, permetent l'ús d'instal·lacions tant fixes com mòbils. Tanmateix, l'objectiu és garantir que la proximitat logística permeti complir estrictament amb els temps de resposta i l'eficiència operativa en el desplegament dels recursos.

Aquestes instal·lacions hauran d'entrar en funcionament en un termini màxim de 2 mesos des de la data d'adjudicació del contracte.

Les instal·lacions fixes o mòbils, oficines i magatzems hauran de complir amb les normatives vigents mediambientals i de seguretat i salut en el treball.

e) Vehicles de treball i vestuari

L'ajuntament de Granollers estableix que la imatge del servei, tant pel que fa als vehicles com al vestuari del personal adscrit al contracte, s'haurà d'ajustar al Manual d'Identitat Corporativa municipal o a les instruccions d'imatge que facilitin els STM.

L'objectiu és que la ciutadania pugui identificar de manera clara i immediata que les actuacions formen part d'un servei municipal, sens perjudici que el personal i els mitjans continuïn depenent orgànicament, laboralment i funcionalment de l'empresa adjudicatària.

Els vehicles adscrits al servei hauran d'estar correctament identificats, en bon estat de conservació, neteja i imatge, i hauran d'incorporar els elements d'identificació visual que determini l'ajuntament. Aquesta identificació haurà de ser visible durant la prestació del servei i s'haurà de retirar o modificar quan finalitzi el contracte o quan el vehicle deixi d'estar adscrit al servei.

El vestuari del personal adscrit al contracte haurà de ser adequat a les tasques a desenvolupar, incorporar els elements d'identificació del servei que indiqui l'Ajuntament i complir, en tot cas, la



normativa aplicable en matèria de seguretat i salut laboral, equips de protecció individual i senyalització d'alta visibilitat quan sigui necessari.

L'empresa adjudicatària serà responsable de subministrar, mantenir, reposar i garantir el bon estat del vestuari, dels equips de protecció individual i dels elements d'identificació dels vehicles i del personal, sense que això suposi cap cost addicional per a l'Ajuntament.

Abans de l'inici del servei, l'empresa adjudicatària haurà de presentar als STM una proposta d'identificació dels vehicles i del vestuari, que haurà de ser validada per l'Ajuntament abans de la seva implantació.

La utilització de la imatge corporativa municipal quedarà limitada estrictament a l'execució del contracte i no podrà emprar-se per a altres finalitats, serveis, comunicacions comercials o actuacions alienes al contracte sense autorització expressa de l'ajuntament.

Vehicles:

L'empresa adjudicatària haurà d'aportar els vehicles necessaris per poder desplaçar-se i realitzar adequadament totes les funcions o treballs previstos en aquest plec.

L'adquisició dels vehicles necessaris per a la prestació del servei serà a compte i càrrec de l'empresa adjudicatària.

Abans de l'inici del servei, l'empresa adjudicatària haurà de presentar la relació de vehicles adscrits al contracte, amb indicació de matrícula, tipologia, ús previst, dedicació al servei, assegurança obligatòria, ITV vigent, distintiu ambiental corresponent i, si escau, autoritzacions o documentació tècnica específica.

Els vehicles han d'haver rebut ITV amb resultat favorable i han d'acomplir tots aquells requisits que assenyali el Codi de Circulació vigent.

L'empresa adjudicatària es compromet a utilitzar exclusivament vehicles que compleixin els requisits d'accés i circulació a les **Zones de Baixes Emissions (ZBE)**, d'acord amb la normativa ambiental aplicable i les ordenances municipals corresponents.

Els vehicles que s'utilitzin per a l'execució dels treballs objecte de contracte estaran en les condicions necessàries per a l'ús al qual són destinats, amb referència a la seva seguretat, condicions sanitàries i conveniències d'estètica urbana.

Els vehicles autoritzats hauran de ser retolats amb els logotips de l'ajuntament de Granollers i de l'empresa adjudicatària segons les indicacions dels STM, adaptant-te a la tipologia dels vehicles que l'empresa ofereixi a temps complet per al servei contractat.

Els vehicles que estiguin retolats amb el logotip de l'ajuntament de Granollers hauran de ser guardats diàriament a espai tancat quan no estiguin prestant el servei, pel que no podran passar la nit estacionats a la via pública.



En finalitzar el contracte, o quan un vehicle deixi d'estar adscrit al servei, l'empresa adjudicatària haurà de retirar o inutilitzar els elements d'identificació municipal, llevat que l'Ajuntament indiqui una altra cosa.

Els vehicles que itinerin a la via pública tant durant l'execució dels treballs com en les pauses durant la jornada de treball estaran degudament estacionats -i senyalitzats si s'escau-, sense que puguin representar una molèstia per al trànsit rodat i de vianants.

L'ajuntament es reserva l'opció d'exigir, per als vehicles adscrits a temps complet al servei contractat, la disposició d'equips de GPS per a la geolocalització en temps real. L'empresa adjudicatària serà la responsable del correcte funcionament dels dispositius instal·lats. La informació i seguiment dels vehicles haurà d'estar a disposició dels STM en tot moment a través d'una plataforma de gestió de dades proposada per l'empresa adjudicatària, i al seu càrrec, a tal efecte.

L'ús dels sistemes de geolocalització s'haurà de limitar a finalitats de seguiment, coordinació, control de prestació del servei i verificació de l'execució del contracte, respectant en tot cas la normativa aplicable en matèria de protecció de dades personals i drets laborals.

La reparació o revisió de qualsevol vehicle o maquinària no pot afectar el funcionament del servei. Per tant, l'empresa adjudicatària haurà de disposar, quan sigui necessari, de vehicles de reserva que hauran de complir els mateixos requisits exigits en aquest plec.

5.4. Material mínim exigít

De manera general, tot el material d'obra, recanvis, peces, elements auxiliars i consumibles necessaris per a l'execució dels treballs objecte del contracte seran aportats per l'empresa adjudicatària, sense perjudici del material municipal que, si escau, pugui posar-se a disposició del servei.

Els materials emprats hauran d'adequar-se a les característiques dels elements existents al municipi, als criteris tècnics establerts pels STM, a les prescripcions del present plec tècnic, i a les directrius que s'estableixin en un futur llibre d'estils municipal.

L'empresa adjudicatària haurà de disposar d'un estoc mínim suficient de materials i recanvis habituals per garantir la continuïtat del servei i el compliment dels temps de resposta i reparació establerts. La manca de disponibilitat de materials o recanvis ordinaris no podrà justificar l'incompliment dels terminis exigits.

Només en el cas de materials singulars, descatalogats, amb poques unitats instal·lades al municipi, fabricats a mida o d'especial dificultat de subministrament, l'empresa adjudicatària podrà sol·licitar una ampliació del termini d'execució. Aquesta ampliació haurà d'estar degudament justificada documentalment i requerirà l'autorització prèvia o validació expressa dels STM.



Quan la manca temporal d'un material impedeixi la reparació definitiva dins del termini ordinari, l'empresa adjudicatària haurà d'executar, sempre que sigui tècnicament possible, una actuació provisional de seguretat o de restitució funcional mínima, fins a la reparació definitiva.

Els materials aportats hauran de ser nous, homologats, adequats a l'ús previst i conformes amb la normativa tècnica, ambiental, de seguretat i accessibilitat que sigui aplicable. Quan es proposi la utilització de materials equivalents als existents, caldrà que aquests siguin validats prèviament pels STM.



a) Material mínim en estoc

L'empresa adjudicatària té l'obligació de mantenir un estoc mínim permanent de materials i subministraments als seus magatzems per tal de garantir la continuïtat i l'agilitat de les reparacions correctives ordinàries.

Aquest inventari de seguretat, que inclourà els elements de pavimentació, materials d'obra i senyalització de consum més habitual, és indispensable per evitar demores derivades dels terminis de lliurament de proveïdors externs, assegurant així el compliment dels terminis de resposta fixats.

A continuació es proposa una **llista d'estoc mínim** per a l'empresa adjudicatària, centrada en peces de major utilització, desgast i manteniment correctiu ràpid i de major abundància:

Paviments de peces (voreres):

- Panots de ciment
- Llambordes i/o peces prefabricades de formigó.
- Paviment tàctil: Peces d'advertència (botons) i de direccionalitat (acanalat) per a la supressió de barreres arquitectòniques i guals.

Elements de confinament i vorades:

- Peces de rigola
- Vorades de gual: Peces específiques per a entrades de vehicles i vianants.

Conglomerats i aglomerats (calçades i pedaços):

- Aglomerat asfàltic en fred.

Materials d'unió i base (àrids i ciments):

- Ciment cola d'altres prestacions (Tipus C2TE o superior): Sacs de ciment adhesiu de base cimentosa amb additius elàstics, especialment indicat per a la col·locació de peces de baixa porositat (granit, gres, etc.) en zones de plataforma única i trànsit de vianants intens.
- Beurades i morters de rejuntat tècnic: Component de segellat (tipus CG2) de color coherent amb el paviment existent, amb propietats hidròfugues i alta resistència a l'abradió per garantir la durabilitat de les juntes en zones emblemàtiques.
- Ciment i morter convencional: Sacs de ciment portland i morter premesclat (sec) de forjat ràpid.
- Sorres i graves
- Morters de rejuntat

Tapes i reixes (Elements de fosa):

- Marcs i tapes de registre
- Reixes d'embornal

Elements de manteniment de mobiliari:



- Cargoleria específica
- Llistons universals
- Productes de tractament
- Tacs químics i mecànics
- Morter de fixació ràpida

Elements de senyalització vertical viària:

- Senyals de prohibició/obligació: accés prohibit, prohibició parada i estacionament, sentit obligatori.
- Senyals de prioritat: cediu pas, stop.
- Senyals d'indicació: p. ex. pas de vianants
- Miralls de seguretat
- Suports i elements de fixació

Cartelleria de senyalització excepcional:

- Plaques 90x60 de reserves d'estacionament

b) Material municipal en estoc

De manera habitual, l'ajuntament proporcionarà el mobiliari urbà necessari per executar treballs de reposició o nova col·locació i vetllarà per tenir estoc de manera continuada. No obstant, en cas necessari es podrà requerir a l'empresa adjudicatària el subministrament de mobiliari urbà d'acord amb l'apartat corresponent de la relació de preus unitaris. Per aquest motiu, les partides d'obra d'instal·lació de mobiliari urbà no inclouen el subministrament de l'element, tal i com queda especificat a l'annex de la relació de preus unitaris.

Pel que fa al subministrament de material de senyalització vertical i seguretat viària, serà l'empresa adjudicatària qui de manera habitual realitzarà el subministrament. No obstant, en cas de previ acord amb els STM, l'ajuntament proporcionarà l'element de senyalització necessari si es troba en estoc.

L'ajuntament subministrarà el material o element primari de mobiliari o de senyalització vertical viària, però l'aportació de materials auxiliars, cargoleria, i accessoris necessaris per a la correcta instal·lació de l'element correrà a càrrec de l'empresa adjudicatària.

L'ajuntament també podrà proporcionar altre tipus de material en estoc disponible a l'acopi municipal, previ acord amb els STM.



5.5. Horari del servei

A nivell de definició de franges horàries, aquestes seran les següents:

- Franja horària laboral habitual:
de dilluns a dissabtes, laborables a Granollers, en la franja de 06:00h a 22:00h.
- Franja horària laboral extraordinària diürna: diumenges i festius, de 06:00h a 22:00h.
- Franja horària laboral extraordinària nocturna, qualsevol dia de 22:00h a 06:00h.

De forma general, l'empresa adjudicatària executarà els treballs durant l'**horari ordinari d'execució programada: de dilluns a divendres, de 8:00h a 18:00h**, de manera ininterrompuda, amb l'excepció feta d'aquells casos singulars que requereixin la seva realització en els altres horaris anteriorment definits, i atenent a les limitacions que pugui causar la meteorologia o visibilitat segons l'època de l'any.

S'evitarà la realització de treballs a la via pública entre les 21:00h i les 08:00h, donant compliment a l'establert a les ordenances municipals vigents, a excepció dels treballs considerats urgents o molt urgents, a criteri dels STM.

Quan sigui necessari, es podrà requerir la realització de treballs en horari nocturn o en dies festius.

Així mateix, els horaris de les intervencions garantiran la coherència horària i d'altres disposicions horàries establertes a les ordenances municipals.

Donat el cas de realització de treballs fora de la franja horària laboral habitual (de dilluns a dissabtes, laborables a Granollers, en la franja de 06:00h a 22:00h), s'aplicarà un increment del 25% sobre els preus unitaris de ma d'obra en concepte de l'ús festiu / nocturn.

Els treballs realitzats fora de la franja horària habitual es certificaran mitjançant l'aplicació de preus unitaris per administració.

En cas de que les actuacions puguin alterar la seguretat a l'espai públic es comunicarà als STM per planificar les actuacions en franges horàries de menys afluència de vianants o vehicles, segons correspongui i que així comportin les mínimes afectacions.



5.6. Reserves d'estacionament, talls de carrer i afectacions al trànsit rodat

Sempre que sigui necessària la limitació d'estacionament en alguna zona o tallar el trànsit d'un carrer per tal de poder efectuar els treballs inclosos al present plec, es tindrà la conformitat prèvia i es seguiran les instruccions dels STM, incloent el vist i plau del responsable del contracte així com del responsable de via pública de Policia Local o qui es designi en el seu cas.

Quan un treball requereixi de senyalització prèvia i/o excepcional, els STM generaran una subPDS (derivació de la PDS general) on s'hi imputarà per part de l'empresa adjudicatària la despesa derivada de la col·locació i retirada de la senyalització excepcional.

L'empresa adjudicatària programarà l'execució de les feines de manera que les interferències siguin mínimes, i si s'escau, realitzarà els desviaments provisionals necessaris sense que sigui motiu d'increment del preu de contracte.

Per a la reserva d'estacionaments, talls i afectacions al trànsit de vehicles, l'empresa posarà en coneixement als STM almenys amb una setmana d'antelació.

L'execució de les senyalitzacions prèvies i/o excepcionals es duran a terme segons protocol establert per la Policia Local, on principalment s'hi indica amb un mínim de 96 hores d'antelació a l'inici de l'actuació s'ha de:

- Disposar per part de l'empresa adjudicatària de la senyalització excepcional (reserves d'estacionament) i/o prohibició de circulació indicant la data d'inici de l'afectació i la durada d'aquesta.
- Una vegada col·locada la senyalització excepcional necessària, s'informarà d'aquesta als STM i Policia Local, mitjançant reportatge fotogràfic, per tal que Policia Local aixequi acta policial.
- Els terminis d'antelació de la col·locació es poden veure reduïts en casos d'urgència prèvia autorització dels STM i Policia Local.

Sense aquest protocol la Policia Local no retirarà els vehicles que estiguin estacionats i/o afectin a les obres. Les repercussions que se'n derivin seran assumides per l'adjudicatari així com el retard en l'inici d'obra pel temps que precisi la Policia Local per efectuar les feines.

Tota la senyalització i desviaments i talls de trànsit necessaris per a la realització dels treballs que ho requereixin, hauran de ser custodiats i autoritzats per part dels STM, de la Policia Local i del servei de Mobilitat, si s'escau.

Així mateix, el subministrament i manteniment dels elements d'informació i senyalització necessaris per als desviaments de trànsit originats durant l'execució de l'obra (tanques metàl·liques, cons, barreres de formigó), tant dirigida a vianants i trànsit rodat seran sense cost per l'ajuntament.



6. OBLIGACIONS DE L'EMPRESA ADJUDICATÀRIA

L'empresa adjudicatària haurà de complir les obligacions següents durant tota la vigència del contracte, garantint en tot moment la continuïtat, qualitat, seguretat i traçabilitat del servei:

1. Prestació correcta i continuïtat del servei

- Executar el servei d'acord amb el PPT, PCAP, oferta i instruccions dels STM.
- Garantir continuïtat sense interrupcions per manca de personal, vehicles, materials o organització.
- Complir els temps de resposta, execució i tancament documental.
- Atendre immediatament incidències urgents i molt urgents, aplicant mesures provisionals quan calgui.

2. Adscripció efectiva dels mitjans personals

- Mantenir adscrits els perfils mínims exigits i la dedicació prevista.
- Substituir immediatament baixes, absències o canvis per garantir la continuïtat del servei.
- Garantir titulació, experiència, formació preventiva i habilitacions del personal.
- Assegurar identificació i vestuari adequat, mantenint la dependència laboral dins l'empresa.

3. Mitjans materials, vehicles i maquinària

- Aportar i mantenir vehicles, eines i maquinària necessaris, en bon estat i amb documentació vigent.
- Complir requisits d'accés a ZBE i disposar de vehicles de substitució.
- Garantir disponibilitat immediata dels mitjans mínims per a urgències i retén.

4. Materials, recanvis i estoc mínim

- Aportar materials homologats i compatibles amb els existents al municipi.
- Mantenir estoc suficient per garantir terminis i evitar interrupcions.
- Validar materials equivalents o singulars amb els STM.
- Executar actuacions provisionals quan la reparació definitiva no sigui immediata.

5. Gestió de PDS, GMAO i traçabilitat documental

- Registrar, actualitzar i tancar PDS dins termini, amb fotografies, amidaments i valoracions.
- Garantir correspondència entre treball executat, PDS, valoració i certificació.
- No facturar treballs no executats, no validats o no documentats.



- Mantenir la informació del servei actualitzada i lliurar la documentació final.

6. Coordinació amb l'Ajuntament

- Designar responsable tècnic i encarregat d'execució com a interlocutors.
- Assistir a reunions de seguiment i comunicar incidències rellevants.
- Coordinar-se amb UOS i altres serveis municipals quan sigui necessari.
- Complir les instruccions tècniques dels STM.

7. Seguretat i salut laboral i protecció de la via pública

- Complir la normativa de prevenció de riscos i garantir formació preventiva.
- Senyalitzar i protegir correctament les zones de treball.
- Aportar EPIs i mesures de protecció col·lectiva.
- Designar recurs preventiu quan correspongui i comunicar accidents o incidents.
- Evitar situacions de risc per a treballadors, vianants i tercers.

8. Mobilitat, afectacions i ocupació de la via pública

- Planificar actuacions minimitzant afectacions a trànsit, vianants i activitats.
- Coordinar reserves, talls i senyalització provisional amb els STM.
- Mantenir accessibilitat i restaurar l'espai públic un cop finalitzats els treballs.

9. Qualitat tècnica del servei

- Executar els treballs segons bones pràctiques i normativa tècnica.
- Corregir defectes, vicis d'execució o acabats deficientes imputables a l'empresa.
- Respectar el llibre d'estils municipal i les instruccions tècniques.
- Facilitar inspeccions i controls de qualitat.

10. Obligacions ambientals i gestió de residus

- Gestionar residus mitjançant canals autoritzats i aportar justificants quan calgui.
- Evitar abocaments o pràctiques ambientalment incorrectes.
- Minimitzar emissions, sorolls, pols i consums.
- Prioritzar materials reciclats o de menor impacte quan sigui viable i validat.



11. Compliment de la normativa laboral i social

- Complir obligacions laborals, salarials i de seguretat social del personal adscrit.
- Respectar el conveni col·lectiu aplicable.
- Garantir condicions de treball i formació exigibles.

12. Confidencialitat i ús correcte de la informació municipal

- Utilitzar la informació municipal només per al contracte i no difondre-la.
- Complir la normativa de protecció de dades.
- Retornar o eliminar la informació en finalitzar el contracte.

13. Imatge corporativa i identificació del servei

- Utilitzar correctament la imatge corporativa municipal en vehicles i vestuari.
- No utilitzar logotips municipals per a finalitats alienes al contracte.
- Retirar la identificació municipal quan finalitzi el contracte o quan un vehicle deixi d'estar adscrit.

14. Costos inclosos en el contracte

- Assumir tots els costos necessaris per executar el servei, incloent personal, substitucions, vehicles, materials, EPIs, formació i gestió documental.
- No reclamar costos addicionals per obligacions incloses en el preu del contracte.



7. DISPOSICIONS ECONÒMIQUES. APLICACIÓ DE PREUS UNITARIS

Modalitats de preus unitaris:

Per amidament / partida d'obra. L'empresa adjudicatària comptabilitza el cost dels recursos utilitzats per l'execució dels treballs de les PDS mitjançant partides d'obra, amb preu fix per a cada unitat d'amidament, segons la relació de preus unitaris de l'annex 1 del plec tècnic.

Per administració. L'empresa adjudicatària comptabilitza el cost dels recursos utilitzats per l'execució dels treballs de les PDS mitjançant partides de: mà d'obra del personal, materials i maquinària auxiliar emprada, segons la relació de preus unitaris de l'annex 1 del plec tècnic.

Criteris d'aplicació de modalitat de preus unitaris en la valoració de les PDS:

Amb caràcter general, s'estableix la valoració per amidament com a mètode preferent sempre que existeixi una partida d'obra aplicable a l'actuació en la relació de preus unitaris. L'ús de la modalitat per administració tindrà un caràcter subsidiari i requerirà, en tots els casos, d'una justificació tècnica i la validació prèvia per part dels STM. Així mateix, caldrà garantir que no es produeixi cap doble valoració del mateix recurs (personal, maquinària o material) en la certificació i liquidació d'un mateix treball.

Segons la tipologia de treballs a realitzar, la valoració econòmica de les ordres de treball (PDS) es farà preferentment amb la modalitat d'aplicació de preus unitaris proposada:

- **Obra civil, paviments, serveis:** - per amidament / partida d'obra

Per als treballs d'obra civil (demolicions, paviments, serveis, mobiliari urbà) s'utilitzaran les partides d'obra a l'ús, de l'apartat corresponent de l'annex de relació de preus unitaris.

Les partides d'obra civil (paviments i serveis) no inclouen la càrrega, transport i gestió de residus, pel que aquesta part de treballs s'haurà de valorar amb les partides d'obra civil de l'apartat de demolicions, arrencades, explanacions, gestió de residus.

Les partides d'instal·lació de mobiliari urbà no inclouen el subministrament de l'element de mobiliari. Sí que s'inclourà l'element a subministrar si està especificat a la descripció de la partida.

- **Arranjament de camins i aparcaments de terra:** - per administració

Els treballs d'arranjament de terres es valoraran amb hores de personal, les hores de treball de maquinària auxiliar, i l'aportació de material i gestió de residus en els casos requerits.



• **Reparacions a calçada (asfalt en calent):** - per amidament / partida d'obra

Per als treballs de reparació d'asfalt en calent s'utilitzaran les partides d'obra a l'ús, de l'apartat corresponent de l'annex de relació de preus unitaris.

En les partides d'obra de reparacions a calçada es troben incloses les despeses de desplaçament i la senyalització necessària per a la protecció de l'obra.

Les despeses derivades de la senyalització excepcional prèvia en cas que els treballs ho requereixin s'imputaran amb la partida corresponent de l'annex de relació de preus unitaris.

• **Senyalització viària vertical i horitzontal:** - per amidament / partida d'obra

Per als treballs de senyalització s'utilitzaran les partides d'obra a l'ús, de l'apartat corresponent de l'annex de relació de preus unitaris.

• **Treballs realitzats en franja horària festiva i/o nocturna** - per administració

Valoració de senyalitzacions prèvies:

Els dispositius de reserva d'estacionament per a PDS tant d'una ubicació o adreça concreta (parcings d'asfalt, pas de vianants, PMR, etc.) com d'un tram extens inclouen:

- Custòdia i col·locació de cartelleria de senyalització excepcional R-307 (prohibició d'estacionar), amb rotulació informativa de data i hora.
- Fixació mitjançant brides a mobiliari existent o suport en tanca auxiliar.
- Informació de la posada de la senyalització prèvia als STM i Policia Local, i tramitació del llistat de vehicles estacionats si és explícitament requerit, per part de la Policia Local.
- Retirada de la senyalització una vegada finalitzats els treballs.
- El desplaçament necessari per a la col·locació i la retirada de la senyalització.

Valoració de dispositius de seguretat i protecció d'obra:

Els dispositius de senyalització de seguretat i protecció durant l'obra seran facturables per a treballs de pintura viària d'eixos en xarxa viària bàsica on el moviment dels equips d'intervenció són constants, i inclouen:

- Vehicle de protecció amb panell LED de gran format darrere la màquina de pintar.
- Col·locació i recollida de cons de seguretat mentre avança l'obra per protegir l'assecat de la pintura.
- Protecció específica del "punter" (l'operari que va a peu davant la màquina).



- Unitat: metre lineal (ml) de d'eix de via executada.

Valoració dels desplaçaments:

Les partides de desplaçament seran imputables a:

- les PDS de manteniment correctiu ordinari
- Les PDS derivades de les actuacions del servei de retén d'urgències.

S'imputarà únicament una unitat de partida de desplaçament per PDS. Si en la PDS ha calgut la intervenció de més d'un equip d'operaris (oficial i peó especialista), s'imputaran tantes unitats de partida com equips hagin intervingut.

Valoracions i previsions de despesa:

Per garantir el control econòmic i la planificació pressupostària del servei, l'ajuntament podrà requerir a l'empresa adjudicatària valoracions i pressupostos previs dels treballs a executar. Aquests càlculs s'elaboraran aplicant els preus unitaris de licitació i la baixa econòmica ofertada.

Aquest procediment serà d'aplicació preferent en treballs de manteniment correctiu programat i millores, on es preveuen majors desviacions de despesa.

L'acceptació del pressupost de part dels STM de l'ajuntament serà requisit indispensable per a l'inici de les actuacions, sense perjudici de la facturació final per amidaments reals.

Valoració de treballs no previstos o inclosos en l'annex 1 del PPT :

Quan per a l'execució dels treballs sigui necessari disposar de preus unitaris que no figuren a la relació e preus unitaris de l'annex 1 del PPT, aquests s'hauran d'obtenir de la base de dades de l'ITEC (BEDEC) o d'un preu equivalent adaptat a les característiques específiques de la unitat d'obra i validat pels STM. A tots els preus així determinats se'ls aplicarà el percentatge de baixa lineal ofert pel licitador, garantint una valoració homogènia i coherent de les unitats no previstes inicialment.



8. OPERATIVA DE CERTIFICACIÓ I FACTURACIÓ DELS TREBALLS

L'operativa per a la validació econòmica dels treballs es basarà en el tancament de les PDS i la conformitat prèvia dels responsables del contracte dels STM, d'acord amb el següent procediment:

1) Gestió de les Peticions de Servei (PDS)

L'empresa adjudicatària és la responsable d'emplenar, valorar econòmicament (segons el quadre de preus unitaris del contracte) i tancar totes les PDS derivades de l'activitat.

- Aquestes PDS inclouran tant el manteniment correctiu ordinari, com les actuacions derivades del servei de retén 24h i les urgències puntuals.
- L'empresa haurà de garantir que tota la documentació justificativa estigui annexada a cada PDS per a la seva revisió tècnica.

2) Elaboració de les Certificacions (Responsabilitat Municipal)

Els responsables municipals del contracte seran els encarregats de confeccionar les certificacions, prenent com a base exclusiva les PDS que hagin estat correctament valorades i tancades per l'empresa adjudicatària durant el període corresponent.

Mensualment, s'emetran els informes de certificació següents:

1. **Informe mensual de serveis de quota fixa:** comprendran la quota fixa del servei de disponibilitat 24h i el servei de revisions periòdiques.
2. **Informe mensual de treballs de manteniment correctiu:** comprendrà el sumatori de totes les PDS de manteniment correctiu (ordinàries, programades i del servei de retén d'urgència) executades durant el mes natural. Si s'escau, de manera puntual s'emetran informes de certificació específics de treballs correctius programats de durada prolongada.

3) Circuit de facturació i validació

Per tal d'assegurar la traçabilitat administrativa, el circuit d'emissió de factures seguirà estrictament aquest ordre:

- **Pas 1 (Tancament de PDS):** L'empresa tanca i valora les PDS a la plataforma de gestió o sistema acordat.
- **Pas 2 (Emissió de Certificació):** L'Ajuntament genera el document de certificació i l'envia a l'empresa adjudicatària mitjançant correu electrònic. Si els STM ho consideren, es mantindrà una reunió, entre el tècnic responsable de l'ajuntament i el tècnic responsable de l'empresa adjudicatària, per revisar les certificacions i aclarir els possibles dubtes.
- **Pas 3 (Tramitació de la Factura):** L'empresa adjudicatària **no podrà entrar ni tramitar cap factura** fins que hagi rebut la certificació tramesa pels responsables del contracte. L'import de la factura haurà de ser idèntic al de la certificació enviada.



9. SEGURETAT I SALUT

Disposicions generals

L'empresa adjudicatària haurà de complir, en tot moment, la normativa vigent en matèria de prevenció de riscos laborals i de seguretat i salut en el treball, així com qualsevol altra disposició legal o reglamentària que li sigui d'aplicació segons la naturalesa dels treballs a executar a la via pública.

Amb caràcter general, l'empresa adjudicatària serà l'única responsable de garantir la seguretat i la salut dels seus treballadors, del personal de tercers que pugui intervenir en les actuacions i de la ciutadania, adoptant totes les mesures preventives necessàries per evitar riscos derivats de l'execució dels treballs.

L'empresa adjudicatària serà responsable de qualsevol dany o perjudici que es derivi de l'incompliment de les obligacions en matèria de prevenció de riscos laborals i seguretat i salut, tant respecte al seu personal com a tercers, sense perjudici de les facultats de control i supervisió de l'ajuntament.

Així mateix, l'empresa es compromet a mantenir aquesta documentació degudament actualitzada durant tota la vigència del contracte, incorporant qualsevol modificació derivada de canvis en els equips de treball, processos constructius o noves avaluacions de riscos, i posant-la a disposició de la direcció facultativa o del coordinador de seguretat i salut sempre que sigui requerida.

L'empresa adjudicatària haurà de:

- Designar, per als afers en matèria de seguretat i salut, una persona amb el rol de responsable en matèria de prevenció de riscos laborals i seguretat i salut en el treball.
- Disposar d'un sistema de prevenció adequat, propi o aliè, degudament acreditat.
- Garantir que tot el personal assignat als treballs disposi de la formació i informació necessàries en matèria de prevenció de riscos laborals, adaptada a les tasques concretes a realitzar.
- Proporcionar i exigir l'ús efectiu dels equips de protecció individual (EPI) adequats als riscos existents.
- Adoptar les mesures de seguretat col·lectiva necessàries, especialment en treballs que afectin la circulació de vianants o vehicles.
- Mantenir en bon estat els equips, maquinària, eines i mitjans auxiliars utilitzats.
- Senyalitzar correctament la zona de treball, delimitant-la i protegint-la per evitar riscos a tercers.
- Coordinar-se amb els serveis municipals o altres empreses concurrents, quan sigui necessari, d'acord amb la normativa de coordinació d'activitats empresarials.



Treballs a la via pública

En els treballs de manteniment a la via pública, l'empresa adjudicatària haurà de tenir especial cura en la prevenció de riscos derivats de:

- La presència de trànsit rodat i de vianants.
- L'ús de maquinària i eines manuals o mecàniques.
- Treballs en calçada, voreres, escocells, arquetes o zones amb serveis soterrats.
- Condicions meteorològiques adverses.
- Sorolls, vibracions, pols i altres agents físics.

Es vetllarà per la correcta senyalització i tancament de la zona de treball de l'obra, evitar l'estacionament, protegir els vianants, evitar la circulació de vehicles i tot allò que li requereixi els STM pel bon funcionament dels treballs de manteniment programats.

En tot moment s'haurà de garantir l'accessibilitat, la seguretat i la correcta senyalització provisional de l'espai afectat.

Documentació de seguretat i salut

L'empresa adjudicatària haurà de presentar, durant els primers 15 dies d'inici de contracte, el seu **Pla de Prevenció de Riscos Laborals (PPRL)** vigent, el qual ha d'integrar de forma coherent l'**Avaluació de Riscos** i la **Planificació de l'Activitat Preventiva** actualitzada per a l'exercici en curs. Aquest document ha d'acreditar que l'empresa disposa d'una estructura preventiva organitzada (ja sigui mitjançant un servei de prevenció propi, mancomunitat o aliè) i haurà d'adjuntar, si escau per la dimensió de l'empresa segons la normativa vigent, l'última **Auditoria del Sistema de Prevenció** amb resultat favorable.

L'adjudicatari haurà de complir tota la legislació vigent en matèria de seguretat i salut laboral i abans de començar el contracte haurà de presentar la documentació següent:

- Descripció de la modalitat preventiva de l'empresa, incloent persona de contacte per coordinar amb l'Ajuntament la prevenció.
- Relació de treballadors que intervindran en dependències municipals indicant DNI, número d'afiliació a la Seguretat Social i lloc de treball a ocupar.
- Certificat d'aptitud mèdica dels treballadors, emès pel seu servei de prevenció.
- Justificant col·lectiu o compromís per escrit de l'empresa conforme els treballadors relacionats han rebut formació i informació (fitxes informatives de riscos) adient pel que fa als seus riscos avaluats.
- Justificant col·lectiu o compromís per escrit de l'empresa conforme els treballadors han rebut els equips de protecció individual.



- Còpia de l'Avaluació de Riscos dels llocs de treball / Planificació de la seva activitat preventiva i Mesures Preventives, en la part de l'activitat dels treballadors que vindran a les nostres dependències.
- Relació de maquinària i Equips de Treball homologats que faran servir en l'activitat a les dependències municipals.
- Relació dels productes químics necessaris per desenvolupar la seva tasca i Fitxa de riscos, si és el cas.
- En el cas que els contractistes subcontractin part del servei, el contractista haurà d'acreditar que ha demanat a l'empresa subcontractada la documentació en matèria de coordinació sobre riscos laborals i demostració de que es coordinen.

Posteriorment, durant el transcurs del contracte, l'empresa haurà de presentar la documentació següent:

- En el cas que un treballador cessi i els substitueixi per un altre amb nou contracte, caldrà comunicar amb caràcter immediat aquesta circumstància, lliurant la documentació abans ressenyada.
- En el cas de variació en el contingut del lloc de treball, en relació amb les condicions de seguretat i salut laboral, caldrà aportar justificació de la formació i informació sobre els seus riscos inherents al seu nou lloc o circumstància.

Documentació preventiva per a obres menors a la via pública

La major part dels treballs correctius executats amb aquest contracte tindran la consideració de reparacions menors, des del punt de vista del que s'especifica al *Decreto 179/1995, de 13 de junio, por el que se aprueba el Reglamento de obras, actividades y servicios de los entes locales*, en no revestir d'una complexitat tècnica constructiva que requereixin de la realització d'obres arquitectòniques bàsiques que demandi la redacció i tramitació d'un projecte constructiu.

No obstant, si dintre del contracte cal organitzar i programar obres concretes que requereixin de projecte previ, l'adjudicatari estarà obligat a elaborar i presentar un **Pla de Seguretat i Salut (PSS)** específic per a cada intervenció. Aquest document ha de ser coherent amb el **Pla de Prevenció** general de l'empresa, però ha d'adaptar necessàriament les mesures preventives als riscos reals i específics del terreny, l'entorn i el projecte constructiu en qüestió. Aquest PSS haurà de ser aprovat pel Coordinador de Seguretat i Salut (o la direcció facultativa) abans de l'acta de planteig o l'inici efectiu dels treballs, garantint que totes les unitats d'obra i la maquinària a emprar disposin de l'avaluació de riscos i les mesures de protecció, tant col·lectives com individuals, degudament planificades.

Per tant, amb caràcter previ a l'inici de qualsevol obra menor o actuació puntual a la via pública, l'empresa adjudicatària haurà d'aportar, quan així ho requereixi l'ajuntament o el responsable del contracte, la documentació següent:



- Avaluació de riscos laborals específica dels treballs a realitzar.
- Planificació de l'activitat preventiva corresponent.
- Pla de seguretat i salut o document preventiu equivalent, en funció de la tipologia i abast de l'actuació.
- Designació del recurs preventiu, quan sigui obligatori segons la normativa vigent.
- Acreditació de la formació en prevenció de riscos laborals del personal que intervindrà en els treballs.
- Relació dels equips de protecció individual que s'utilitzaran.
- Certificats de revisió i manteniment de la maquinària i equips, si escau.
- Autoritzacions, permisos o comunicacions prèvies exigides per la normativa municipal o sectorial.
- La manca d'aquesta documentació o l'incompliment de les mesures preventives establertes podrà comportar la paralització immediata dels treballs, sense dret a indemnització, fins a la seva correcta esmena.



10. CONTROL DE QUALITAT I INSPECCIÓ

Els STM podran inspeccionar i controlar en qualsevol moment l'evolució dels treballs, ja sigui amb mitjans propis o externalitzats, i en càrrec a l'ajuntament. Els STM es reserven el dret a realitzar totes aquelles comprovacions que cregui necessàries sobre la veracitat i qualitat dels treballs realitzats, objecte del contracte, deixant constància si fos necessari de les objeccions que cregui convenient i dels seus efectes.

El control del servei també tindrà en compte el seguiment del compliment de les diferents prestacions, amb l'objectiu de fer acomplir els serveis pactats i les seves programacions. L'empresa disposarà dels mitjans necessaris per tal d'assegurar que l'ajuntament pugui conèixer la planificació i programació dels serveis i aportarà tota la documentació sol·licitada en tot allò que hi tingui referència.

Per a cada PDS (ordre de treball), serà condició indispensable aportar un resum detallat dels treballs efectuats, així com les imatges que clarifiquin l'estat anterior i posterior a l'execució. L'empresa haurà de garantir la traçabilitat total mitjançant la valoració econòmica, les imputacions de personal i les partides d'obra executades. En cas d'incompliment d'aquests requeriments informatius, la PDS no serà inclosa en l'informe mensual de certificació fins que es garanteixin els mínims de qualitat documental exigits.

L'empresa adjudicatària serà l'única responsable de la qualitat de les seves actuacions, per tant haurà de prendre les mesures necessàries per a que els operaris destinats al servei realitzin els treballs encarregats amb la major eficiència i qualitat.

Els STM tindran la facultat d'encarregar assajos complementaris per assegurar-ne la qualitat. Si els assajos donessin un resultat negatiu o no apte, el cost d'aquests aniria a càrrec del contractista.

En el cas específic de treballs amb terres, es demanarà que aquestes siguin seleccionades i preferentment que sigui tot-ú, a fi de garantir un màxim de fins. Si es creïés convenient, es demanaria assaig de granulometria del material aportat per comprovar que compleix amb les característiques mínimes d'aquests tipus de terres exigides.

Tanmateix, en el període de 12 mesos a partir de la recepció del treball fet, i per tant, de la seva certificació, els STM podrà exigir la desconstrucció i conseqüent construcció, sense cap cost a l'ajuntament, de les obres o unitats d'obra que consideri defectuoses, mal executades o que no compleixin les condicions de qualitat exigides, com serien:

- No superar els assajos de control de qualitat o mostreigs de materials.
- Superar les toleràncies geomètriques, dimensional o d'acabat fixades en el projecte o per les bones pràctiques de l'ofici.
- Presentar danys visibles, degradacions prematures o vicis ocults.
- Haver estat executades contravenint les ordres expressos dels STM.



11. ASPECTES AMBIENTALS

Directrius ambientals a considerar en les operacions de manteniment:

- Una vegada iniciat el contracte, l'empresa adjudicatària haurà de nomenar un responsable de medi ambient que vetlli per l'execució correcta de les pràctiques i clàusules ambientals del contracte i de les directrius ambientals a considerar en les operacions de manteniment.
- En tot el referent a les operacions de manteniment correctiu i millores, es cercaran les solucions, equip o mètode de treball que comportin millores ambientals, bioclimàtiques o estalvi energètic.
- En l'execució del contracte s'haurà de vetllar pel correcte compliment de la normativa vigent i pel compliment de procediments i instruccions del sistema de gestió ambiental implantat a l'ajuntament de Granollers.

Procediment de gestió ambiental implantada a l'Ajuntament

La preocupació de l'ajuntament de Granollers pel medi ambient, l'ha portat a implantar un sistema de gestió ambiental en 6 de les seves dependències, d'acord amb la Norma ISO 14001:2015 i el Reglament europeu EMAS. Pel que fa a l'abast del sistema de gestió ambiental seran d'aplicació els procediments, segons s'escaigui:

PRO-SGA07: Procediment de compres i contractacions

PRO-SGA08: Procediment de gestió de residus

PRO-SGA09: Procediment de gestió de les emissions atmosfèriques

PRO-SGA10: Procediment de gestió dels recursos energètics

PRO-SGA11: Procediment de gestió de l'aigua

L'ajuntament posa a disposició dels contractistes la política ambiental municipal a més d'haver incorporat en aquest plec els criteris ambientals que s'hi escauen.

Materials

Tots els materials substituïts no seran de qualitat inferior, menys eficient o pitjors des del punt de vista ambiental i normatiu, als existents, de forma que se substitueixin progressivament els materials de major impacte ambiental.

Per facilitar el manteniment de les instal·lacions i elements de la via pública, sempre que sigui viable, s'usaran elements de baix manteniment i llarga durabilitat (peces normalitzades, amb recanvis disponibles al mercat, etc.) i que optimitzin la seva accessibilitat i desmuntatge. En les actuacions de manteniment es substituiran progressivament els materials de major impacte ambiental i es minimitzarà l'ús de materials nocius, tòxics o perillosos, fomentant la utilització de materials locals, reciclats i naturals.



A l'hora d'escollir els productes i materials, hauran de disposar d'un distintiu de garantia de qualitat ambiental de la Generalitat de Catalunya, etiqueta ecològica de la Unió Europea, marca AENOR Medioambiente, o qualsevol altra etiqueta ecològica tipus I, d'acord amb la norma UNE-EN ISO 14.024/2001 o tipus III, d'acord amb la norma UNE 150.025/2005 IN.

En concret, es minimitzarà:

- a) L'ús del PVC (policlorur de vinil), i en el seu lloc es recomana:
 - i) l'ús de plàstics no clorats per a les canalitzacions (polietilè o polipropilè) o ceràmica vitrificada,
 - ii) les poliolefines (polipropilè o polietilè), baquelita o ceràmica per als cables o les instal·lacions elèctriques,
 - iii) linòleum, suro, fusta, ceràmica o pedra per als revestiments,
 - iv) cautxú o polietilè per a les cobertes impermeabilitzants.
- b) L'ús de poliuretà afavorint l'ús d'impermeabilitzants, aïllaments i pintures naturals.
- c) Les pintures amb metalls pesants (mercuri, plom, cadmi, i crom hexavalent), dissolvents hal·logenats i aromàtics i formaldehid, afavorint les pintures amb etiquetes ecològiques o certificacions equivalents, i els naturals amb base aquosa.
- d) L'ús de fustes tractades amb creosota i les tropicals que no disposin de suficient acreditació sobre el seu origen, considerant per ordre de prioritat fustes procedents d'explotacions forestals sostenibles (amb segells FSC o PEFC). En el seu lloc es recomana que siguin d'origen natural, o bé tractades amb vernissos, pintures i laques de base aquosa.



12. ACCIONS PER UNA CONTRACTACIÓ PÚBLICA RESPONSABLE

- El servei objecte del contracte es desenvoluparà respectant les normes sociolaborals vigents a Espanya i en la Unió Europea, i de l'Organització Internacional del Treball.
- En la determinació del pressupost del contracte s'haurà de tenir en compte el salari base i totes aquelles retribucions establertes en el conveni, pactes o contractes laborals que resultin de l'aplicació al contracte.
- En el desenvolupament del servei objecte del contracte s'hauran d'adoptar, en tot cas, les mesures previstes en matèria de seguretat i salut en el treball, i les mesures necessàries per evitar que de l'execució del contracte es puguin derivar danys al personal municipal o a la ciutadania en general.
- L'empresa adjudicatària en el moment de formalitzar el contracte, acreditarà mitjançant declaració responsable l'afiliació i l'alta en la Seguretat Social de les persones treballadores destinades a l'execució del contracte. Aquesta obligació s'estendrà a tot el personal subcontractat per l'empresa adjudicatària principal.
- En tot cas s'haurà de respectar el principi de no discriminació per raó de gènere i s'haurà d'evitar l'ús del llenguatge i imatges sexistes, que es fa extensiu a la documentació que presenti el/s licitador/s.
- A l'inici de l'execució del contracte l'empresa adjudicatària haurà de presentar un Pla d'igualtat entre homes i dones durant l'execució del contracte, en els termes que estableix la Llei orgànica 3/2007, de 22 de març, per a la igualtat efectiva de dones i homes.
- L'empresa adjudicatària haurà de complir en tot moment tots els requisits de gestió ambiental que disposa l'Ajuntament de Granollers, amb el propòsit d'utilitzar productes de baix consum de recursos i materials, reduir les emissions contaminants, i minimitzar la generació de residus i incentivar la seva valorització energètica, així com l'economia circular.
- Finalment, aquest Plec de prescripcions tècniques particular s'ha confeccionat tenint en compte allò previst a la Convenció de Nacions Unides sobre els drets de les persones amb diversitat funcional, així com els criteris d'accessibilitat universal i de disseny universal o disseny per a totes les persones, tal com són definits en la legislació vigent.



13. DIFUSIÓ DEL SERVEI, DOCUMENTACIÓ I DRETS D'IMATGE

- La representació externa del servei, tant a efectes de relació amb persones públiques i/ o privades, tant com amb els mitjans de comunicació, correspon a l'Ajuntament.
- Correspon a l'Ajuntament la titularitat de la documentació, escrita o efectuada mitjançant qualsevol altre mitjà, derivada de la relació amb les persones usuàries de la prestació del servei la que resulti de l'elaboració d'informes, estudis, o qualsevol altre tipus de contingut, adreçada a qualsevol destinatari/a individual o col·lectiu, públic o privat, que l'empresa adjudicatària elabori en qualsevol fase de desenvolupament del servei i es derivi de la gestió tècnica del contracte

L'equip tècnic responsable;



ANNEXES

ANNEX 1. RELACIÓ DE PREUS UNITARIS

GRUP	CODI	UA	Descripció	Preu ut
SENYALITZACIONS PRÈVIES, DESPLAÇAMENTS I MA D'OBRA				
01	MA D'OBRA I DESPLAÇAMENTS			
		h	Oficial 1ª	30,15 €
		h	Ajudant o peó especialista	27,60 €
		ut	Desplaçament per PDS. Inclou anada i tornada amb vehicle (Km inclosos) d'equip d'operaris (oficial + peó especialista) eines necessàries, i temps de desplaçament.	25,90 €
02	SENYALITZACIONS PRÈVIES			
	SENEXC_01	ut	Senyalització excepcional (reserva d'espai) – Dispositiu de reserva d'estacionament per a intervenció puntual	82,50 €
	SENEXC_02	ml	Senyalització excepcional (reserva d'espai) – Dispositiu de reserva d'estacionament per a trams extensos	0,45 €
OBRA CIVIL, MOBILIARI URBÀ I ARRANJAMENT DE CAMINS I APARCAMENTS DE TERRA				
03	DEMOLICIONS, ARRENCADES, EXPLANACIONS , GESTIÓ DE RESIDUS			
	OBR_DEM_01	m3	Càrrega i transport de terres no contaminades i/o runes a centre de reciclatge autoritzat, amb saques big-bag de m3, contenidor de fins a 8m3, o amb camió de 12Tn, amb un recorregut de fins a 10km.	29,52 €
	OBR_DEM_02	m3	Càrrega amb mitjans mecànics i transport de residus inerts o no especials a instal·lació autoritzada de gestió de residus, amb contenidor de fins a 8m3	29,52 €
	OBR_DEM_03	m3	Deposició controlada a centre de reciclatge autoritzat, inclòs el cànon de deposició controlada dels residus de la construcció, segons la LLEI 8/2008 (...), procedents d'excavació, demolició o construcció, de residus barrejats inerts (runes, formigons; codi corresponent segons Llista Europea de Residus)	27,70 €
	OBR_DEM_04	m2	Neteja i esbrossada del terreny , amb mitjans mecànics, i càrrega mecànica sobre camió.	0,97 €
	OBR_DEM_05	m2	Neteja i esbrossada de terreny , amb mitjans manuals, en entorn urbà sense dificultat de mobilitat, sense afectació de serveis o elements de mobiliari urbà, en actuacions de fins a 60m2	22,62 €
	OBR_DEM_06	ut	Eliminació de soca soterrada, de 60 a 100cm de perímetre , amb útils i accessoris necessaris, i càrrega, transport i gestió del residu a centre de reciclatge autoritzat.	113,50 €
	OBR_DEM_07	ml	Tall de paviment, d'asfalt o formigó , de fins a 15 cm de fondària, amb màquina tallajunts amb disc de diamant per a paviment, per a delimitar la zona a demolir.	11,85 €
	OBR_DEM_08	m2	Demolició de paviment de panots , col·locats sobre base de formigó de fins a 15cm de gruix, inclosa la demolició de base, amb compressor, i càrrega sobre camió amb mitjans mecànics.	22,07 €
	OBR_DEM_09	m2	Demolició de paviment de panots , col·locats sobre base de formigó de fins a 15cm de gruix, inclosa la demolició de base, amb mitjans auxiliars – retroexcavadora/similar – i martell trencador, i càrrega sobre camió amb mitjans mecànics.	8,99 €
	OBR_DEM_10	m2	Demolició de paviment de formigó o asfalt , de fins a 10 cm de gruix, amb compressor, i càrrega sobre camió. Per a posterior reblert provisional amb formigó o asfalt en fred.	15,77 €
	OBR_DEM_11	ml	Demolició de rigola de formigó o de panot llis 20x20/30x30 cm , inclosa la base, amb compressor i càrrega mecànica sobre camió.	8,25 €
	OBR_DEM_12	ml	Demolició de vorada/bordó o encintat sobre formigó , amb maquinària auxiliar i/o compressor, i càrrega manual i mecànica de runes sobre camió.	9,05 €
	OBR_DEM_13	ut	Realització de cala per a localització de serveis , amb mitjans manuals, i reblert i compactació de terres de la pròpia excavació, sense pedres	151,32 €
	OBR_DEM_14	m3	Excavació de rasa i pou de fins a 2m de fondària , en terreny de trànsit SPT>50 (terreny duresa mitjana); realitzada amb retroexcavadora i càrrega mecànica sobre camió.	15,84 €
	OBR_DEM_15	m3	Excavació per a caixa de paviment en terreny de trànsit SPT>50 (terreny duresa mitjana), relaitzada amb pala carregadora i escarificadora (ripper) i càrrega indirecta sobre camió.	12,32 €
	OBR_DEM_16	m2	Repàs i piconatge per a sòl o caixa de paviment en terreny de trànsit SPT>50 (terreny duresa mitjana); compactació del 95% PM.	7,86 €
	OBR_DEM_17	m3	Terraplenat i anivellament de rasa o pou , amb terres procedents de la mateixa excavació. Inclou la neteja prèvia del fons de l'excavació (detritus, pedres grans, etc), l'estesa de terres en tongades successives de gruix no superior a 25cm, humectació o assecat segons calgui, i compactació al 95% del PM.	15,95 €
04	PAVIMENTS			
	OBR_PAVI_01	m3	Base de tot-ú artificial , amb estesa i piconatge del material al 98% del PM.	48,03 €
	OBR_PAVI_02	m3	Base/paviment de sauló , amb estesa i piconatge del material al 100% del PM.	46,41 €
	OBR_PAVI_03	m3	Base de formigó (CE/EHE) formigó HM-20/B / 20 / I de consistència tova, grandària màx. granulat 20mm, amb >= 200 kg/m3 de ciment, apte exposició I, abocat des de camió amb estesa i vibratge manual, acabat reglejat.	148,39 €
	OBR_PAVI_04	m2	Paviment de panot per a vorera , gris, de 20x20x4cm, classe 1a preu sup., i col·locació a l'estesa de panot amb sorra-ciment de 200kg/m3, i rejuntat amb beurada de ciment pòrtland.	48,28 €
	OBR_PAVI_05	m2	Paviment de panot per a gual de vianants , gris, de tacs o a 6 ratlles, de 20x20x4cm, i col·locació a l'estesa de panot amb sorra-ciment de 200kg/m3, i rejuntat amb beurada de ciment pòrtland.	57,27 €

ANNEX 1. RELACIÓ DE PREUS UNITARIS

GRUP	CODI	UA	Descripció	Preu ut
	OBR_PAVI_06	m3	Paviment de formigó sense additius HA-30 / P / 10 / IIb + E, de consistència plàstica, grandària màxima del granulat, 10 mm, escampat des de camió, estesa i vibratge mecànic i acabat ratllat natural.	207,59 €
	OBR_PAVI_07	ml	Tall amb serra de disc en paviment de formigó per a formació de junt de retracció de 6 a 8 mm d'amplària i fondària >= 4 cm	13,17 €
	OBR_PAVI_08	ml	Formació de vorada de formigó recta , monocapa, amb secció normalitzada per a calçada o vianants segons el cas, segons UNE 127340, de calse climàtica B, resistent a l'abrasió H, resistent a flexió, col·locada sobre base de formigó no estructural de 15N/mm2 de resistència mínima a compressió, de 20 a 25 cm d'alçària, rejuntada amb morter.	44,01 €
	OBR_PAVI_09	ml	Formació de rigola de formigó en massa HM - 30 / F / 20 / X0 amb una quantitat de ciment de 275 kg/m3 i relació aigua ciment =< 0.6, de 20 cm d'amplària i de 25 a 30 cm d'alçària, acabat Remolinat	9,76 €
	OBR_PAVI_10	ml	Formació de rigola , amb peces de morter de ciment monocapa de color blanc, de 20x20x8 cm, col·locades amb morter i rejuntades amb beurada de ciment blanc.	21,24 €
	OBR_PAVI_11	ut	Formació de gual de vianants adaptat (superfície 8-10 m2) , segons normativa aplicable vigent. Inclou la demolició i excavació de paviment i vorada existent i transport de runes a abocador, formació de base de suport de formigó, paviment panot tàctil (direccional i botoners), vorada de gual enrasada a rigola o asfalt, 2 peces laterals si és el cas, i acabats (rejuntats i neteja final).	1.657,25 €
	OBR_PAVI_12	ml	Formació de gual de peces de formigó per a vehicles , doble capa, mida peça màx. 25x35cm, col·locat sobre base de formigó no estructural de 15 m/mm2 de resistència mínima a compressió i de 30 a 35 cm d'alçària, i rejuntat amb morter	70,85 €
	OBR_PAVI_13	m2	Reposició de vorera de panot o peça prefabricada de formigó de fins a 30x30cm i 7cm de gruix (fins a 10 m2) . Inclou la demolició i retirada del paviment existent i morter de ciment, el sanejat i neteja de la base de formigó, i la col·locació a l'estesa de panot amb sorra-ciment de 200kg/m3, i rejuntat amb beurada de ciment pòrtland.	93,08 €
	OBR_PAVI_14	m2	Reposició de vorera panot o peça prefabricada de formigó de fins a 30x30cm i 7cm de gruix (més de 10 m2) . Inclou la demolició i retirada del paviment existent i morter de ciment, el sanejat i neteja de la base de formigó, i la col·locació a l'estesa de panot amb sorra-ciment de 200kg/m3, i rejuntat amb beurada de ciment pòrtland.	67,27 €
	OBR_PAVI_15	m2	Reposició de llosa de formigó de fins 60x40cm i 10cm de gruix (fins a 10 m2) . Inclou la demolició i retirada del paviment existent i morter de ciment, el sanejat i neteja de la base de formigó, i la col·locació de nova peça de panot amb morter de ciment, i rejuntat amb beurada de ciment.	108,12 €
	OBR_PAVI_16	m2	Reposició de llosa de formigó de fins 60x40cm i 10cm de gruix (més de 10 m2) . Inclou la demolició i retirada del paviment existent i morter de ciment, el sanejat i neteja de la base de formigó, i la col·locació de nova peça de panot amb morter de ciment, i rejuntat amb beurada de ciment.	82,98 €
	OBR_PAVI_16	ut	Reposició puntual de vorera de pedra natural (illa de vianants) de mides màximes 60x25cm, i fins a 7cm de gruix (fins a 4m2) . Tall a mida de la peça de reposició, sanejament i neteja base peça; retirada de morter existent entre peça de paviment i capa de formigó. Rebaix de capa de formigó (si és necessari) per correcte encaix de peça de paviment. Aplicació de base de morter de ciment de fins a 5cm de gruix. Aplicació de capa de ciment-cola de fins a 5mm a la base de paviment, i aplicació per taques a la capa de morter un cop aquest estigui fraguat però humit. Col·locació de peça i cobertura de junta amb beurada de ciment. **En cas de necessitar peça nova, seran proporcionades per l'ajuntament.	142,56 €
	OBR_PAVI_17	m2	Reposició de vorera de pedra natural (illa de de vianants) de mides màximes 60x25cm, i fins a 7cm de gruix . Tall a mida de la peça de reposició, sanejament i neteja base peça; retirada de morter existent entre peça de paviment i capa de formigó. Rebaix de capa de formigó (si és necessari) per correcte encaix de peça de paviment. Aplicació de base de morter de ciment de fins a 5cm de gruix. Aplicació de capa de ciment-cola de fins a 5mm a la base de paviment, i aplicació per taques a la capa de morter un cop aquest estigui fraguat però humit. Col·locació de peça i cobertura de junta amb beurada de ciment. **En cas de necessitar peça nova, seran proporcionades per l'ajuntament.	31,06 €
	OBR_PAVI_18	m2	Reparació provisional de flonjall o desperfecte superficial a calçada , de fins a 10 cm de gruix, amb superfície d'aplicació prèviament sanejada. Aplicació d'emulsió asfàltica de reg d'adherència i mescla bituminosa d'asfalt en fred. Compactació manual amb picó vibrant.	47,14 €
05	SERVEIS			
	OBR_SERV_01	ml	Tub de polietilè HDPE, Ø nominal exterior 500mm , paret estructurada, interna llista i externa corrugada, rigidesa anul·lar SN 8kn/m2, segons norma UNE-EN 13476-3, inclòs pp d'unió de maniguets, junts elàstics, i col·locat al fons de la rasa	73,60 €
	OBR_SERV_02	ml	Tub de polietilè HDPE, Ø nominal exterior 630mm , paret estructurada, interna llista i externa corrugada, rigidesa anul·lar SN 8kn/m2, segons norma UNE-EN 13476-3, inclòs pp d'unió de maniguets, junts elàstics, i col·locat al fons de la rasa	101,30 €
	OBR_SERV_03	ml	Tub de polietilè HDPE, Ø nominal exterior 750mm , paret estructurada, interna llista i externa corrugada, rigidesa anul·lar SN 8kn/m2, segons norma UNE-EN 13476-3, inclòs pp d'unió de maniguets, junts elàstics, i col·locat al fons de la rasa	118,50 €
	OBR_SERV_04	ut	Desmuntatge i col·locació de nou conjunt de marc i tapa de fosa dúctil, diàmetre útil 600mm , per a la seva instal·lació en obres de pavimentació asfàltica; amb morter polimèric de ciment amb resines sintètiques i fibres.	363,00 €
	OBR_SERV_05	ut	Desmuntatge i col·locació de nou conjunt de marc i reixa d'embornal de fosa dúctil (segons normativa local, classe C-250 O D-400), sobre zones de calçada o paviments asfàltics. Anivellament i fixació del marc sobre l'arqueta de l'embornal mitjançant morter polimèric de ciment d'alta resistència, amb resines sintètiques i reforçat amb fibres.	275,00 €

ANNEX 1. RELACIÓ DE PREUS UNITARIS

GRUP	CODI	UA	Descripció	Preu ut
	OBR_SERV_06	ut	Desmuntatge i col·locació, a situar en nova rasant, de nova reixa de desguàs o conjunt de marc i tapa registre , amb morter polimèric de ciment amb resines sintètiques i fibres. Fosa dúctil (Classe B-125), calculat sobre una ponderació de mides (40x40 cm i 60x60 cm).	121,56 €
	OBR_SERV_07	ut	Arqueta de registre de fàbrica de maó de 45x45x50cm interiors , per a instal·lacions de serveis, amb parets de 15cm de gruix de maó calat tipus «gero», morter de ciment dosificació 1:4, arrebossada i lliscada interiorment, sobre solera de maó calat de 10cm de gruix i reblert lateral amb terra de la mateixa excavació.	152,00 €
06	INSTAL·LACIÓ DE MOBILIARI URBÀ (SENSE SUBMINISTRAMENT)			
	OBR_MOB_01	ut	Instal·lació de paperera circular abatible (60-80L), col·locada amb fixacions mecàniques sobre daus o paviment de formigó.	45,00 €
	OBR_MOB_02	ut	Retirada de paperera circular abatible (60-80L), col·locada amb fixacions mecàniques sobre daus o paviment de formigó.	35,80 €
	OBR_MOB_03	ut	Instal·lació de paperera de fusta ; (90L) fabricada en fusta de pi amb tractament autoclau a buit-pressió classe 4 contra el corc, tèrmits i insectes. Ancoratge mitjançant tres perns d'expansió de M8.	71,60 €
	OBR_MOB_04	ut	Instal·lació de banc de fusta urbà de 1,80m, de lames de fusta tropical i estructura de fosa, sobre paviment amb cargoleria d'ancoratge d'acer inoxidable. Inclou formació de daus de formació i fixacions mecàniques.	145,00 €
	OBR_MOB_05	ut	Instal·lació de banc de fusta per a camins o àrees de descans ; fabricat en fusta de pi amb tractament autoclau a buit-pressió classe 4 contra el corc, tèrmits i insectes. El respallter del banc cantells arrodonits. Ancoratge: Mitjançant caragols de fixació M10 d'acer inoxidable.	160,00 €
	OBR_MOB_06	ut	Instal·lació de cadira individual , de lames de fusta tropical i estructura de fosa, sobre paviment amb cargoleria d'ancoratge d'acer inoxidable. Inclou formació de daus de formació i fixacions mecàniques.	124,55 €
	OBR_MOB_07	ut	Reposició o substitució de llistó de fusta de banc , de fins a 200cm.	35,00 €
	OBR_MOB_08	ut	Polit de banc de fusta vernissada o pintada, de 180cm, accionat de selladora per fusta, i aplicació d'esmalt sintètic brillant.	161,58 €
	OBR_MOB_09	ut	Instal·lació d' aparca-bicicletes individual, fabricat en acer galvanitzat.	39,00 €
	OBR_MOB_10	ut	Instal·lació d' aparca-bicicletes múltiple, fabricat en acer galvanitzat.	52,00 €
	OBR_MOB_11	ut	Instal·lació de font d'aigua potable exterior , de fosa amb protecció oxidant o de poliuretà, de secció quadrada, amb aixeta temporitzada i reixa de desguàs. Connexió a la instal·lació de subministrament d'aigua i col·locació de clau de pas a l'interior de la font. No inclou l'obra civil per connexió ni desguàs.	182,00 €
	OBR_MOB_12	ut	Substitució d'aixeta (de font o no) amb accionament de polsador; inclou subministrament d'aixeta i retirada de l'existent.	168,53 €
	OBR_MOB_13	ut	Instal·lació de taula de pícnic (inclou muntatge del propi element) sobre base de formigó prèviament construïda. Fabricada en fusta de pi tractada en autoclau a buit-pressió classe 4 contra el corc, tèrmits, insectes. Taulons de 1750 x 95 x 40mm. Resistència a les inclemències del temps. Ancoratge: Mitjançant caragols de fixació M10 d'acer inoxidable.	275,00 €
	OBR_MOB_14	ml	Instal·lació de tanca de fusta de dos travessers; tanca fabricada en fusta de pi amb tractament autoclau a buit-pressió classe 4 contra el corc, tèrmits i insectes. Pals de Ø 120 x 1500 mm. Travessers de Ø 80 x 2000 mm. Mitjançant ancoratge en formigó.	55,00 €
	OBR_MOB_15	ut	Instal·lació de barana tipus universo max, fabricada en acer galvanitzat , mides 1900x1100mm, amb travesser intermig, encastada sobre paviment de vorera o calçada. Obertura de daus, aplomat, nivellament, encast i fixació mitjançant morter d'alta resistència o formigó.	88,04 €
07	MAQUINÀRIA AUXILIAR (inclou maquinista)			
	OBR_MAUX_01	h	Miniexcavadora (Bobcat) amb retro o martell	58,24 €
	OBR_MAUX_02	h	Retroexcavadora mixta, amb o sense martell.	53,00 €
	OBR_MAUX_03	h	Mini giratòria, mini cargadora fins a 4T; amb o sense martell.	55,60 €
	OBR_MAUX_04	h	Retrogiratòria mitjana fins a 9T (amb rodes, martell, o grapa)	76,50 €
	OBR_MAUX_05	h	Retrogiratòria gran fins a 20T (amb rodes, martell, o grapa)	103,95 €
	OBR_MAUX_06	h	Moto-nivelladora	86,55 €
	OBR_MAUX_07	h	Pala carregadora Komatsu 380	79,50 €
	OBR_MAUX_08	h	Rodet compactador 3Tn	54,50 €
	OBR_MAUX_09	h	Rodet compactador 12Tn	66,40 €
	OBR_MAUX_10	h	Tractor desbrossador	81,00 €
	OBR_MAUX_11	h	Desbrossadora de braç	90,00 €
	OBR_MAUX_12	ut	Transport maquinària gran (p. ex. moto-nivelladora)	363,00 €
	OBR_MAUX_13	ut	Transport maquinària petita (p. ex. retro-mixta)	253,00 €
	OBR_MAUX_14	ut	Transport amb camió-grua (p. ex. rodet 3Tn)	253,00 €
	OBR_MAUX_15	ut	Transport de màquina amb gòndola (anada o tornada)	275,00 €
	OBR_MAUX_16	ut	Càrrega d'aigua	50,00 €
	OBR_MAUX_17	h	Camió grua 2 eixos 20Tn	60,00 €
	OBR_MAUX_18	h	Camió 3 eixos (amb o sense grua)	60,00 €
	OBR_MAUX_19	h	Camió 4 eixos (amb o sense grua)	77,00 €
	OBR_MAUX_20	h	Camió Dumper (3 eixos)	64,00 €
	OBR_MAUX_21	h	Camió o tractor cuba	73,00 €
	OBR_MAUX_22	h	Camió banyera	78,00 €
	OBR_MAUX_23	dia	Grup electrogen fins a 4KVA, monofàsic (sense operari)	18,50 €

ANNEX 1. RELACIÓ DE PREUS UNITARIS

GRUP	CODI	UA	Descripció	Preu ut
08	SUBMINISTRAMENTS. MATERIALS D'OBRA			
	OBR_SUBM_01	ut	Sac de formigó sec HS25 de 25 Kg	3,45 €
	OBR_SUBM_02	ut	Sac de morter M7,5 de 20 Kg	3,00 €
	OBR_SUBM_03	ut	Sac de ciment ràpid de 25 Kg	4,00 €
	OBR_SUBM_04	ut	Sac de ciment especial Prestocem ECO 25Kg	15,00 €
	OBR_SUBM_05	ut	Sac de ciment portland CEM II/b-32,5 de 35 Kg	5,00 €
	OBR_SUBM_06	ut	Sac de ciment cola blanc/gris felxible, 25KG	8,45 €
	OBR_SUBM_07	ut	Panot hidràulic de 20x20x2,5	0,20 €
	OBR_SUBM_08	ut	Panot hidràulic de 20x20x4	0,25 €
	OBR_SUBM_09	ut	Llosa Vulcano 40x40x3,5 gris	0,40 €
	OBR_SUBM_10	ut	Llosa Vulcano 60x40x7 gris	0,80 €
	OBR_SUBM_11	m3	Zahorra / tot-u formigó 0-12/22mm	9,50 €
	OBR_SUBM_12	m3	Subministrament de sauló cribat	8,50 €
	OBR_SUBM_13	m3	Subministrament de terra adequada, procedent d'aportació	9,15 €
09	SUBMINISTRAMENTS. MOBILIARI URBÀ			
	OBR_SUBM_14	ut	Paperera circular metàl·lica abatible (60-80L).	63,45 €
	OBR_SUBM_15	ml	Tanca de fusta de dos travessers; tanca fabricada en fusta de pi amb tractament autoclau a buit-pressió classe 4 contra el corc, tèrmitis i insectes. Pals de Ø 120 x 1500 mm. Travessers de Ø 80 x 2000 mm.	35,00 €
	OBR_SUBM_16	ut	Banc de fusta urbà de 1,80m, de lames de fusta tropical i estructura de fosa, amb reposabraços a ambdós cantons.	152,00 €
	OBR_SUBM_17	ut	Cadira individual , de lames de fusta tropical i estructura de fosa, amb reposabraços.	124,55 €
	OBR_SUBM_18	ut	Banc de fusta per a camins , o àrees de descans; fabricat en fusta de pi amb tractament autoclau a buit-pressió classe 4 contra el corc, tèrmitis i insectes. El respallier del banc cantells arrodonits.	190,00 €
	OBR_SUBM_19	ut	Taula de pícnic fabricada en fusta de pi tractada en autoclau a buit-pressió classe 4 contra el corc, tèrmitis, insectes. Taulons de 1750 x 95 x 40mm. Resistència a les inclemències del temps	250,00 €
	OBR_SUBM_20	ml	Tanca de fusta de dos travessers; tanca fabricada en fusta de pi amb tractament autoclau a buit-pressió classe 4 contra el corc, tèrmitis i insectes. Pals de Ø 120 x 1500 mm. Travessers de Ø 80 x 2000 mm.	28,00 €
	OBR_SUBM_21	ut	Conjunt de font , quadrada, fabricada en ferro (tractament protecció resistència corrosió). Inclou reixes pletina, aixeta-polsador. Preparada per ancoratge amb 4 pern.	370,00 €
	OBR_SUBM_22	ut	Aparcabicicletes universal galvanitzat conjunt 4 unitats	215,99 €
	OBR_SUBM_23	ut	Pilona flexible , cargolada o encastada, determinar model segons necessitat	45,00 €
	OBR_SUBM_24	ut	Barana universo Max , en acer galvanitzat, amb cantonades curvades i tub intermig longitudinal. Mides 1900x1100mm d'alt per encastar. Fabricada amb tub de Ø48x1,5mm, i repassos de soldadura amb pintura galvànica.	60,78 €

REPARACIONS A CALÇADA (ASFALT EN CALENT)

10	REPARACIONS A CALÇADA (ASFALT EN CALENT)			
	ASF_01	ut	Reparació superficial, en una quantitat d'entre de 5 i 10 actuacions, d'entre 1 i 4m2. Tall paviment mescla bituminosa, fresatge fins a 6cm de gruix, aplicació de reg d'adherència C60B3/B2 (0.6kg/m2), capa intermitja de mescla bituminosa AC22 BC 50/70D de 10cm de gruix, aplicació de reg d'adherència C60B3/B2 (0.6kg/m2) i capa de rodament AC16 surf BC 50/70G. Inclouent sobrepreu de mà d'obra i maquinària per baix rendiment en l'estesa i compactació de capes granulars i mescles bituminoses, inclòs càrrega i transport a l'abocador, cànon d'abocament i manteniment de l'abocador.	3.221,30 €
	ASF_02	ut	Reparació superficial, en una quantitat d'entre de 11 i 15 actuacions, d'entre 1 i 4m2. Tall paviment mescla bituminosa, fresatge fins a 6cm de gruix, aplicació de reg d'adherència C60B3/B2 (0.6kg/m2), capa intermitja de mescla bituminosa AC22 BC 50/70D de 10cm de gruix, aplicació de reg d'adherència C60B3/B2 (0.6kg/m2) i capa de rodament AC16 surf BC 50/70G. Inclouent sobrepreu de mà d'obra i maquinària per baix rendiment en l'estesa i compactació de capes granulars i mescles bituminoses, inclòs càrrega i transport a l'abocador, cànon d'abocament i manteniment de l'abocador.	4.934,65 €
	ASF_03	ut	Reparació de flonjalls, en una quantitat d'entre 4 i 6 flonjalls d'entre 4 i 16 m2. Tall paviment mescla bituminosa, fresatge fins a 6cm de gruix. Arrencada de paviment asfàltic, amb compressor i càrrega manual i mecànica de runa, excavació de terres fins a 75cm de fondària, estesa i compactació de 25 cm de base tot-u artificial, reg imprimació C60BF4 (1,5kg/m2), base de mescla bituminosa AC22 BC 50/70D de 12cm de gruix, aplicació de reg d'adherència C60B3/b2 (0.6kg/m2), capa intermitja de mescla bituminosa AC22 BC 50/70D de 10cm de gruix, aplicació de reg d'adherència C60B3/b2 (0.6kg/m2) i capa de rodament AC16 surf BC 50/70G. Inclouent sobrepreu de mà d'obra i maquinària per baix rendiment en l'estesa i compactació de capes granulars i mescles bituminoses, inclòs càrrega i transport a l'abocador, cànon d'abocament i manteniment de l'abocador.	9.461,96 €
	ASF_04	ut	Reparació de flonjalls, en una quantitat d'entre 7 i 10 flonjalls d'entre 4 i 16 m2. Tall paviment mescla bituminosa, fresatge fins a 6cm de gruix. Arrencada de paviment asfàltic, amb compressor i càrrega manual i mecànica de runa, excavació de terres fins a 75cm de fondària, estesa i compactació de 25 cm de base tot-u artificial, reg imprimació C60BF4 (1,5kg/m2), base de mescla bituminosa AC22 BC 50/70D de 12cm de gruix, aplicació de reg d'adherència C60B3/b2 (0.6kg/m2), capa intermitja de mescla bituminosa AC22 BC 50/70D de 10cm de gruix, aplicació de reg d'adherència C60B3/b2 (0.6kg/m2) i capa de rodament AC16 surf BC 50/70G. Inclouent sobrepreu de mà d'obra i maquinària per baix rendiment en l'estesa i compactació de capes granulars i mescles bituminoses, inclòs càrrega i transport a l'abocador, cànon d'abocament i manteniment de l'abocador.	16.890,38 €

ANNEX 1. RELACIÓ DE PREUS UNITARIS

GRUP	CODI	UA	Descripció	Preu ut
------	------	----	------------	---------

SENYALITZACIÓ VIÀRIA VERTICAL I HORIZONTAL

11	SENYALITZACIÓ VERTICAL I SEGRESTAT VIÀRIA			
SEN_VIARI_01	ut	Instal·lació de pilona , de qualsevol tipus, per a instal·lació encastada (dau formigó)	81,22 €	
SEN_VIARI_02	ut	Instal·lació de pilona , de qualsevol tipus, per a instal·lació cargolada	45,00 €	
SEN_VIARI_03	ut	Conjunt de treballs de formació de nova plaça d'aparcament de persones de mobilitat reduïda (PMR) . Inclou muntatge o desplaçament de suport vertical d'acer (80x40, 100x50, o Ø60mm; fins 3,50m altura; formigonat) i fixació mecànica de senyal de trànsit (R308) + senyal supletòria 60x20cm (sí inclou peces de fixació i cargoleria). Senyalització horitzontal en groc acrílic (característiques i mides plaça PMR segons annex PPT)	280,20 €	
SEN_VIARI_04	ut	Subministrament i muntatge de suport vertical d'acer (80x40, 100x50, o Ø60mm; fins 3,50m altura), formigonat.	146,00 €	
SEN_VIARI_05	ut	Muntatge de suport vertical d'acer (80x40, 100x50, o Ø60mm; fins 3,50m altura), formigonat.	105,00 €	
SEN_VIARI_06	ut	Muntatge de mirall convex circular , Ø600 o 900mm, sobre suport divers, fixat mecànicament (inclou peces de fixació i cargoleria)	59,00 €	
SEN_VIARI_07		Subministrament i muntatge de senyal de trànsit reglamentària, fixada sobre suport vertical.	88,50 €	
SEN_VIARI_08	ut	Muntatge de senyal de trànsit reglamentària, fixada sobre suport vertical.	31,00 €	
SEN_VIARI_09	ut	Muntatge, retirada o recol·locació de placa de nom de carrer , de 50x30 cm, fixada sobre suport o paret.	26,50 €	
SEN_VIARI_10	ml	Muntatge de banda reductora de velocitat , de cautxú amb làmines reflectants i antilliscants, incloent peces terminals de la banda. Fixada mecànicament a paviment d'asfalt, amb cargoleria inclosa.	53,67 €	
SEN_VIARI_11	ut	Muntatge de coixí berlinès , de cautxú amb làmines reflectants i antilliscants; mides aproximades 1,80x3,00m, compost entre 18 i 24 peces. Fixat mecànicament a paviment d'asfalt, amb cargoleria inclosa.	322,02 €	
SEN_VIARI_12	ut	Muntatge de separador de carril	81,22 €	
SEN_VIARI_13	ut	Muntatge de topall d'estacionament a plaça d'aparcament de vehicle	50,40 €	
12	PINTURA VIAL			
SEN_VIAL_01	ml	Pintat sobre paviment de marca vial longitudinal contínua, de fins a 15 cm d'amplada, pintura acrílica. Qualsevol color. A rodet o amb màquina d'accionament manual.	2,45 €	
SEN_VIAL_02	ml	Pintat sobre paviment de marca vial longitudinal discontinua, de 15 cm d'amplada, pintura acrílica. Qualsevol color. Amb màquina d'accionament manual.	2,85 €	
SEN_VIAL_03	ml	Pintat sobre paviment de marca vial transversal contínua de fins a 50cm d'amplada; pintura dos components.	8,12 €	
SEN_VIAL_04	ml	Pintat sobre paviment de línia de càrrega / descàrrega, de 15 cm d'amplada, pintura acrílica.	3,30 €	
SEN_VIAL_05	m2	Pintat sobre paviment de pas de vianants, pintura 2 components antilliscant, a rodet o màquina manual.	16,72 €	
SEN_VIAL_06	ut	Pintat de tac de 50x50, de pas de vianants, pintura 2 components antilliscant, a rodet o màquina manual.	11,20 €	
SEN_VIAL_07	ut	Pintat de plaça d'aparcament de motocicleta; pintura en acrílic	11,00 €	
SEN_VIAL_08	ut	Pintat de plaça d'aparcament de turisme; pintura en acrílic	13,50 €	
SEN_VIAL_09	ut	Pintat de plaça d'aparcament PMR; inclou símbol de minusvàlid; pintura acrílica. Groc.	54,05 €	
SEN_VIAL_10	ut	Pintat sobre paviment de bec de senyalització de ressalt de paviment, en qualsevol color (principalment blanc o vermell); pintura dos components.	14,67 €	
SEN_VIAL_11	ut	Pintat de sobre paviment de pictograma (STOP, CEDIU PAS, ZONA ESCOLAR, 20, 30, BICI, BUS, ...); pintura 2 components	99,42 €	
SEN_VIAL_12	ut	Pintat de sobre paviment de pictograma (STOP, CEDIU PAS, ZONA ESCOLAR, 20, 30, BICI, BUS, ...); pintura acrílic	63,20 €	
SEN_VIAL_13	ut	Pintat sobre paviment de fletxa recta de 5m; pintura acrílica.	35,31 €	
SEN_VIAL_14	ut	Pintat sobre paviment de fletxa recta de 5m; pintura 2 components.	64,33 €	
SEN_VIAL_15	ut	Pintat sobre paviment de fletxa de gir de 5m; pintura acrílica.	35,31 €	
SEN_VIAL_16	ut	Pintat sobre paviment de fletxa de gir de 5m; pintura 2 components.	64,33 €	
SEN_VIAL_17	ut	Pintat sobre paviment de fletxa doble de 5m; pintura acrílica.	47,77 €	
SEN_VIAL_18	ut	Pintat sobre paviment de fletxa doble de 5m; pintura 2 components.	82,72 €	
SEN_VIAL_19	ut	Pintat sobre paviment de fletxa triple de 5m; 2 components.	107,62 €	
SEN_VIAL_20	m2	Pintat, sobre paviment, de cebrejat, emparrillat o taulers; pintura 2 components; qualsevol color	26,33 €	
SEN_VIAL_21	m2	Pintat sobre paviment de «manta»; imprimació prèvia per a asfalts vells o molt deteriorats. Pintura 2 components; qualsevol color	35,30 €	
SEN_VIAL_22	ml	Fresat sobre paviment d'asfalt, de marca vial longitudinal contínua (fresadora manual)	3,60 €	
SEN_VIAL_23	ml	Fresat sobre paviment d'asfalt, de marca vial longitudinal discontinua (fresadora manual)	5,70 €	
SEN_VIAL_24	ml	Fresat sobre paviment d'asfalt, de marca vial transversal de fins a 50cm d'ample (línies de detenció, passos de vianants, etc) (fresadora manual)	11,60 €	
SEN_VIAL_25	m2	Fresat de pictograma (fresadora manual)	35,50 €	

ANNEX 2: FONTS DE LA VIA PÚBLICA DE GRANOLLERS

Maig de 2026

Distribució de fonts per barris (143):

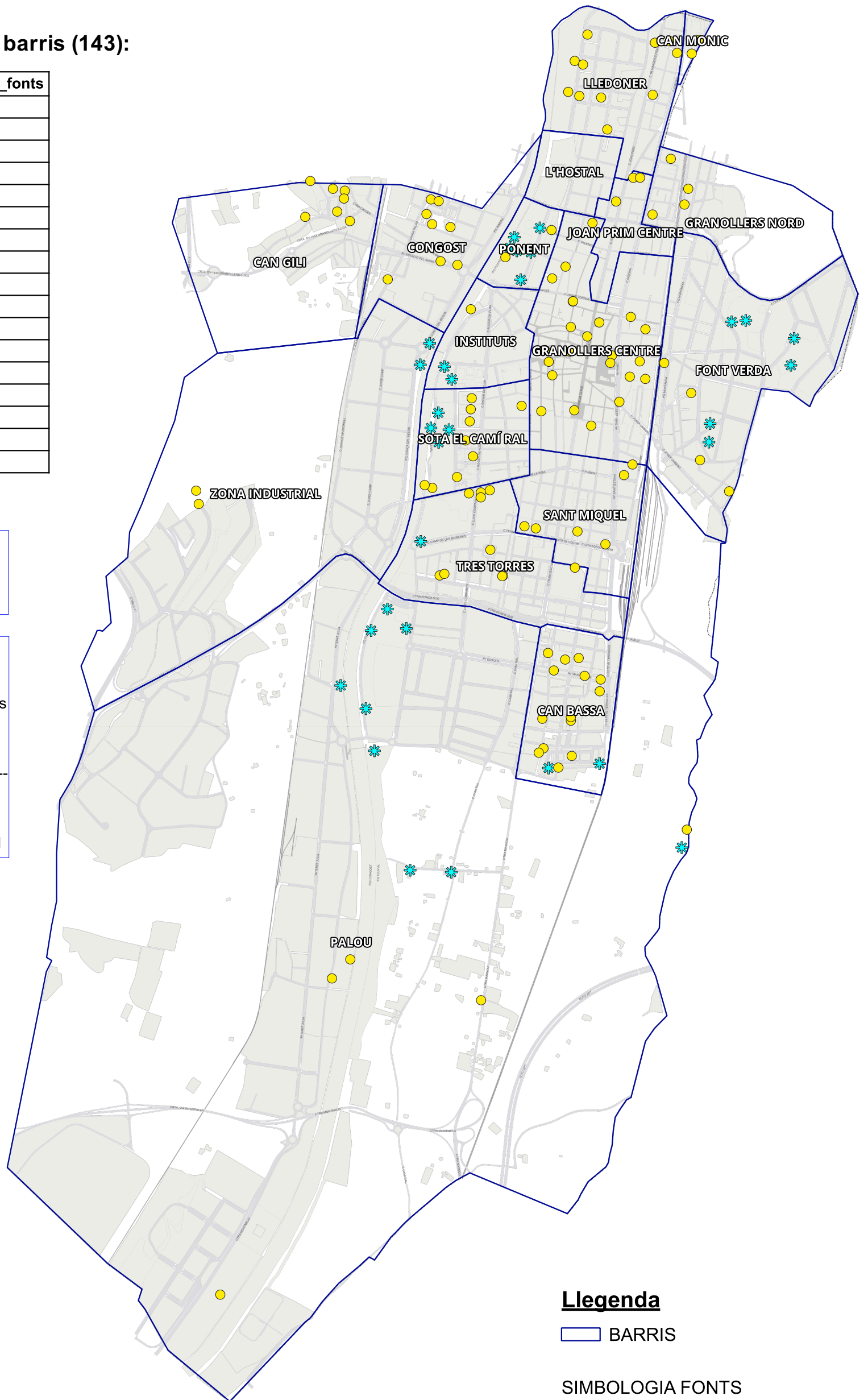
CODI	NOM_BARRI	num_fonts
01	CAN BASSA	16
02	CAN GILI	7
03	CAN MONIC	2
04	CONGOST	8
05	FONT VERDA	10
06	GRANOLLERS CENTRE	23
07	GRANOLLERS NORD	4
08	INSTITUTS	3
09	JOAN PRIM CENTRE	3
10	L'HOSTAL	0
11	LLEDONER	11
12	PALOU	14
13	PONENT	8
14	SANT MIQUEL	6
15	SOTA EL CAMÍ RAL	13
16	TRES TORRES	11
17	ZONA INDUSTRIAL	4

Procediment obertura/ tancament de fonts per risc de glaçades (38):

- Tancament: 20 de desembre
- Reobertura: 15 de març

* flexibilitat en dates i nombre de fonts en tancament en funció de la climatologia

- Inici revisions preventives: 2a quinzena març
- Inici accions correctives: mes d'abril

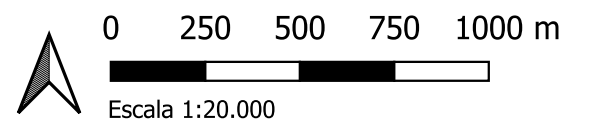


Llegenda

□ BARRIS

SIMBOLOGIA FONTS

- Sense risc de glaçades
- * Amb risc de glaçades

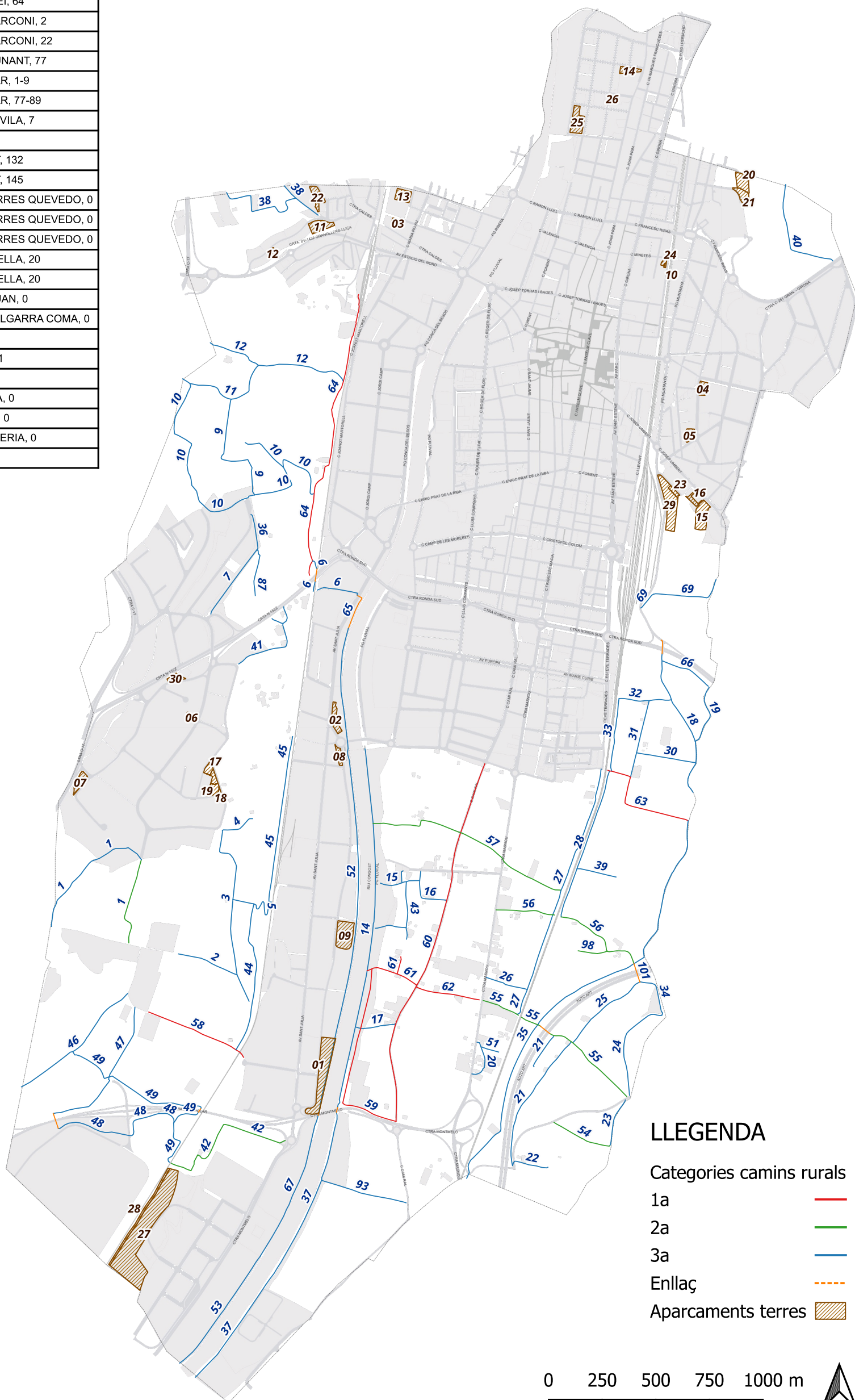


ANNEX 3: CAMINS I APARCAMENTS DE TERRES

Maig de 2026

Aparcaments de terres:

ID	NOM	ADRECA
01	Horts	AV SANT JULIA, 227-229
02	Aparcament Zona Industrial - av. St. Julià	AV SANT JULIA, 93
03	Solar Antoni Gaudí	C ANTONI GAUDI
04	Solar privat c. Argentina	C ARGENTINA
05	Aparcament c. Argentina, 21	C ARGENTINA, 21
06	Solar Cal Ros dels Ocells	C CAL ROS DELS OCELLS
07	Aparcament c. Galileu Galilei núm.64	C GALILEU GALILEI, 64
08	Aparcament rotonda camí Can Bassa	C GUGLIELMO MARCONI, 2
09	Aparcament c. Guglielmo Marconi	C GUGLIELMO MARCONI, 22
10	Aparcament Joan Enric Dunant, 77	C JOAN ENRIC DUNANT, 77
11	Aparcament Josep Escobar, 1-9	C JOSEP ESCOBAR, 1-9
12	Aparcament Josep Escobar, 77	C JOSEP ESCOBAR, 77-89
13	Aparcament Congost	C JOSEP FONTDEVILA, 7
14	Solar per equipament (actual Aparcament)	C JOSEP PLA, 1-3
15	Aparcament Josep Umbert, 132	C JOSEP UMBERT, 132
16	Aparcament Darreres Josep Umbert, 145	C JOSEP UMBERT, 145
17	Aparcament camí Can Gener	C LEONARDO TORRES QUEVEDO, 0
18	Aparcament camí de la Serra	C LEONARDO TORRES QUEVEDO, 0
19	Sobrants aparcaments Camí de la Serra	C LEONARDO TORRES QUEVEDO, 0
20	Aparcament Eufraquim 1	C MANUEL CORNELLA, 20
21	Aparcament Eufraquim 2	C MANUEL CORNELLA, 20
22	Aparcament Can Gili i C Pau Vila	C MANUEL MASJUAN, 0
23	Solar Espai Lliure Aparcament	C MARIA LLUISA ALGARRA COMA, 0
24	Aparcament c. Minetes, 40	C MINETES, 40
25	Solar per contrucció HPO (part aparcament)	C RIPOLLES, 37-51
26	Aparcament Sant Plàcid / Rosselló	C SANT PLACID
27	Aparcament Circuit Velocitat	CAMI CAN CATALA, 0
28	Aparcament Circuit Velocitat	CAMI CAN GORDI, 0
29	Aparcament La Bòbila	CAMI SANTA QUIETERIA, 0
30	Aparcament c. Galileu Galilei núm.14	CTRA N-152A, 25



LLEGENDA

Categories camins rurals

1a —

2a —

3a —

Enllaç - - -

Aparcaments terres ▨

0 250 500 750 1000 m

Escala 1:20.000

ANNEX 3: CAMINS I APARCAMENTS DE TERRES

Maig de 2026

Camins rurals de terres:

1a i 2a categoria

CAMINS RURALS DE PRIMERA CATEGORIA					
Num	Referència patrimoni	Nom	Amplada (m)	Longitud (m)	Categoria
58	0178A	Camí de Can Ninou	3,50	650,00	1a
59	0202E	Vial del Passeig Fluvial	5,00	536,00	1a
60	0145A	Camí Ral	5,00	1.088,00	1a
61	0232A	Camí de Can Bou	3,50	245,00	1a
61	0232A	Camí de Can Bou	3,50	81,33	1a
62	0181A	Camí de Can Junyent	3,50	310,00	1a
63	0175A	Camí de Can Bassa	3,50	572,00	1a
64	0187A	Camí de Can Puça	3,50	1.760,00	1a
64	0201A	Camí de Sant Nicolau	2,50	1.760,00	1a

CAMINS RURALS DE SEGONA CATEGORIA					
Num	Referència patrimoni	Nom	Amplada (m)	Longitud (m)	Categoria
1	0194E	Camí de Can Ferran	4,00	1.510,00	2a
42	0170A	Camí Can Riba de la Serra	3,50	639,00	2a
42	0170E	Camí Can riba de la Serra	3,50	639,00	2a
54	0148A	Camí de Sant Cristófol	3,50	440,00	2a
55	0168A	Camí de Can Rei	3,50	830,00	2a
55	0169A	Camí de Can Rei	3,50	830,00	2a
55	0169E	Camí de Can Rei	3,50	830,00	2a
56	0233A	Camí de Can Belitre	3,50	1.000,00	2a
56	1244A	Camí de Can Belitre	3,50	500,00	2a
57	0172A	Camí de la Torre de les Aigües	3,50	965,00	2a
95	0222A	Passatge de l'Església	2,00	59,75	2*
97	1244E	Camí Tallat	3,50	44,98	2a
98	1244E	Camí Tallat	3,50	90,05	2a

3a categoria

CAMINS RURALS DE TERCERA CATEGORIA					
Num	Referència patrimoni	Nom	Amplada (m)	Longitud (m)	Categoria
1	0194A	Camí de Can Ferran	1,50	1.510,00	3a
1	0194E	Camí de Can Ferran	1,50	1.510,00	3a
2	0149A	Camí de Parets	3,50	330,00	3a
3	0185A	Camí de la Serra	3,50	1.050,00	3a
4	0198A	Camí de Can Riera	3,50	150,00	3a
5	0199A	Camí de l'Esquella	3,50	440,00	3a
6	0234A	Camí de Can Pastor	3,50	216,00	3a
6	0234A	Camí de Can Pastor	3,50	216,00	3a
6	0234E	Camí de Can Pastor	3,50	216,00	3a
7	0617E	Camí de nou de Can Casaca	3,50	363,00	3a
9	0220A	Camí de Molí de Capellans	3,50	525,00	3a
9	0220E	Camí de Molí de Capellans	3,50	525,00	3a
10	0171A	Camí de la Font del Ràdium	3,50	712,00	3a
10	0171A	Camí de la Font del Ràdium	3,50	712,00	3a
10	0171A	Camí de la Font del Ràdium	2,50	712,00	3a
10	0171A	Camí de la Font del Ràdium	2,50	712,00	3a
10	0171E	Camí de la Font del Ràdium	2,50	712,00	3a
10	0196A	Camí de Ca la Burra	3,50	712,00	3a
11	0189A	Camí de l'Escanyat	3,50	760,00	3a
12	0189A	Camí de l'Escanyat	3,50	500,00	3a
12	0223A	Camí de Can Coll	3,50	500,00	3a
14	0202A	Passeig Fluvial marge esquerre	3,50	1.700,00	3a
15	0203A	Camí de Can Mayolet	3,50	210,00	3a
16	0233A	Camí de Can Mayolet	3,50	120,00	3a
17	0188A	Camí de Cal Xic	3,50	190,00	3a

CAMINS RURALS DE TERCERA CATEGORIA					
Num	Referència patrimoni	Nom	Amplada (m)	Longitud (m)	Categoria
18	0173A	Camí de Santa Quiteria	3,50	860,00	3a
19	0204A	Camí de Can Grau	3,50	330,00	3a
20	0147A	Camí de Can Torres	3,50	210,00	3a
21	0206A	Camí de Cal Malo	3,50	400,00	3a
21	0221A	Camí de Cal Gravat	3,50	176,11	3a
22	0207A	Camí de Ca l'Usel	3,50	315,00	3a
23	0173A	Camí de Santa Quiteria	3,50	235,00	3a
24	0173A	Camí de Santa Quiteria	3,50	495,00	3a
25	0176A	Camí de Can Tià	3,50	425,00	3a
26	0208A	Camí Barri Sant Josep	3,50	200,00	3a
27	0169A	Camí de Cal Nen	3,50	1.088,05	3a
27	0169E	Camí de Cal Nen	3,50	1.200,00	3a
28	0209A	Camí Paral·lel a Renfe	3,50	704,00	3a
30	0179A	Camí de Can Salellas	3,50	280,00	3a
31	0504A	Camí de Pep Julià	3,50	365,00	3a
32	0228A	Camí de Mig Dia	3,50	360,00	3a
33	0180A	Camí Paral·lel a Renfe	3,50	338,00	3a
34	0173A	Camí de Santa Quiteria	3,50	240,00	3a
35	0155A	Camí de Can Julianet	3,50	1.345,00	3a
36	0617E	Camí de Can Casaca	3,50	180,00	3a
37	0182A	Passeig Fluvial marge esquerre	3,50	1.423,00	3a
37	0182E	Passeig Fluvial marge esquerre	3,50	1.423,00	3a
38	0197A	Camí Vell de Lliça	3,50	620,00	3a
38	0227A	Camí Vell de Lliça	3,50	620,00	3a

CAMINS RURALS DE TERCERA CATEGORIA					
Num	Referència patrimoni	Nom	Amplada (m)	Longitud (m)	Categoria
39	0183A	Camí del Padró	3,50	175,00	3a
40	0A	Camí de Torre Pinós	3,50	510,00	3a
41	0186A	Camí de la Pelada	3,50	219,00	3a
43	1241A	Camí de Can Giró	3,50	361,00	3a
44	0178E	Camí de la Costa Sud	3,50	709,00	3a
45	0193A	Camí de la Costa Nord	3,50	779,00	3a
45	0193E	Camí de la Costa Nord	3,50	779,00	3a
46	0191A	Camí del Torrent de Can Ninou	3,50	570,00	3a
47	0156A	Camí de la Vinya Vella	3,50	945,00	3a
48	0174A	Camí del Bosc de Can Català	3,50	945,00	3a
48	0174E	Camí del Bosc de Can Català	3,50	945,00	3a
48	0174E	Camí del Bosc de Can Català	3,50	945,00	3a
49	0170A	Camí de Can Riba de la Serra	3,50	260,00	3a
49	0170A	Camí de Can Riba de la Serra	3,50	260,00	3a
49	0224A	Camí de Can Riba de la Serra	3,50	260,00	3a
49	0224E	Camí de Can Riba de la Serra	3,50	260,00	3a
51	0147A	Camí de Can Torres	3,50	85,56	3a
52	0202E	Passeig Fluvial marge dret	3,50	2.300,00	3a
53	0182E	Passeig Fluvial marge dret	3,50	2.300,00	3a
66	0204E	(Privat) Camí de Cal Jardiner	3,50	272,00	3a
67	0182E	Passeig Fluvial marge dret	3,50	2.300,00	3a
69	0195A	Camí de Can Vergers	3,50	346,44	3a
69	0195E	Camí de Can Vergers	3,50	86,78	3a
87	0617E	Camí de Can Casaca	2,50	220,01	3a
93	1096A	Camí del Pla de Can Parellada	3,50	408,26	3a
94	1241A	Camí de Can Giró	3,50	54,08	3a



ANNEX 4. LLIURAMENT DE DOCUMENTACIÓ RECEPCIÓ CONTRACTE

A la recepció final del contracte s'exigirà a l'empresa adjudicatària que, en el termini màxim d'un mes, presenti una memòria-resum de tancament, que almenys inclogui la documentació tècnica següent:

1. Qualitat de Materials (Pintura i Asfalt)

- **Certificats de conformitat CE:** Per a la pintura vial i la senyalització vertical, que justifiquin la garantia de retroreflectància i lliscament exigits.
- **Fulls de dades tècniques:** On s'especifica el tipus de barreja asfàltica utilitzada i la seva temperatura d'aplicació.

2. Gestió de Residus i Medi Ambient

L'empresa adjudicatària haurà de demostrar que ha gestionat correctament la runa de les intervencions realitzades d'obra civil.

- **Certificats de gestió de residus:** Emesos per un gestor autoritzat on constin les tones de material (formigó, terra, asfalt) portades a abocador o planta de reciclatge.
- **Fulls de seguiment:** De l'Agència de Residus per acreditar la traçabilitat.

3. Seguretat i Tècnica (Obra Civil, Mobiliari i Senyalització viària)

- **Certificats de correcta instal·lació del mobiliari:** Document signat pel tècnic de l'empresa garantint l'ancoratge i seguretat del mobiliari segons normativa.

4. Garanties i Manteniment

- **Certificats de garantia:** Per escrit, sobre la durabilitat de la pintura (p. ex., que no s'esborrarà en 6 mesos) o de les reparacions d'asfaltatge.
- **Memòria final d'actuacions:** Resum de totes les ordres de treball correctives executades durant el contracte.