



INFORME PREVI CONTRACTES MENORS AMB PUBLICITAT

1. IDENTIFICACIÓ DE L'EXPEDIENT.

Núm. d'expedient e-pac.: 2026/2680 **Contr.:** EDIFICIS-OBR-MEN/2026000228

Unitat gestora: Obres i Edificis

-

2.OBJECTE

Obres d'execució d'un cancell d'accés a la biblioteca Ramon Fernàndez Jurado de Castelldefels

Tipus de contracte: Obres

Durada del contracte: 2 mesos

CPV:

45421100 Instal·lació de portes, finestres i elements connexos

3. MOTIVACIÓ O EXPOSICIÓ DE LA NECESSITAT DEL CONTRACTE

La Biblioteca Municipal de Castelldefels, construïda l'any 2011, va ser projectada segons els criteris constructius i funcionals vigents en aquell moment. Tot i que l'equipament ha funcionat correctament durant aquests anys, l'ús continuat i les necessitats actuals han posat de manifest la necessitat de revisar i millorar determinats aspectes per garantir-ne el bon funcionament.

En particular, s'ha detectat una manca de confort tèrmic a la zona de recepció, especialment en època de fred. El vestíbul és una zona de pas constant que concentra dos punts d'atenció al públic. L'obertura freqüent de les portes automàtiques genera corrents d'aire fred i dificulta mantenir una temperatura estable, la qual cosa afecta tant el benestar del personal com l'eficiència energètica de l'edifici. Aquesta situació ha comportat molèsties reiterades i sensació persistent de fred entre el personal de la biblioteca.

Davant d'aquest context, es proposa la instal·lació d'un cancell a l'accés principal amb l'objectiu de:

- Millorar el confort tèrmic.
- Reduir l'entrada directa d'aire fred.
- Incrementar l'eficiència energètica de l'edifici.
- Evitar corrents d'aire sobre el personal d'atenció al públic.

La Biblioteca Municipal de Castelldefels forma part de la Xarxa de Biblioteques Municipals de la Diputació de Barcelona. Per aquest motiu, i d'acord amb els procediments establerts, s'ha sol·licitat la validació de la present proposta a la Unitat d'Arquitectura Bibliotecària de l'Àrea de Cultura, amb l'objectiu de garantir la coherència de la intervenció amb els criteris tècnics i funcionals de la xarxa.

3.1 Condicionants previs

El vestíbul de la biblioteca és una espai de flux elevat d'usuaris i usuàries i s'ha de tenir en compte una sèrie de condicionants relatius a la seva funcionalitat. El nou cancell no pot reduir l'amplada lliure de pas de les rutes d'evacuació ni interferir amb el funcionament de les portes automàtiques existents, que no poden ser desplaçades. També s'ha de garantir la visibilitat i l'accessibilitat dels punts d'atenció al públic i dels arcs de seguretat.

L'execució de les obres s'ha de compatibilitzar amb el funcionament habitual de la biblioteca, motiu pel



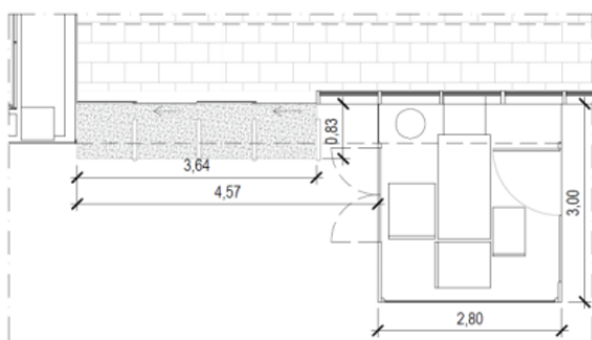
qual es preveu que la majoria de treballs es realitzin fora de l'horari d'obertura al públic i en coordinació amb l'equip tècnic municipal en coordinació amb el personal de la biblioteca.

A més, a l'espai àmbit d'actuació hi discorren pel cel ras instal·lacions de climatització, detecció d'incendis i conduccions elèctriques que cal tenir en compte a l'hora de definir les fixacions del nou tancament. Igualment, cal tenir en consideració de la xarxa que alimenta els arcs de seguretat existents i preveure una execució curosa en el moment d'enderroc del paviment existent.

3.2 Estat actual

L'accés a la biblioteca es realitza a través de dues portes corredisses automàtiques de vidre amb una amplada de pas de 90 cm cadascuna. A l'interior hi ha un pelfut de fibres i un conjunt de quatre arcs de seguretat. A l'esquerra de l'accés es situa la bústia de retorn de llibres i la màquina de gestió corresponent.

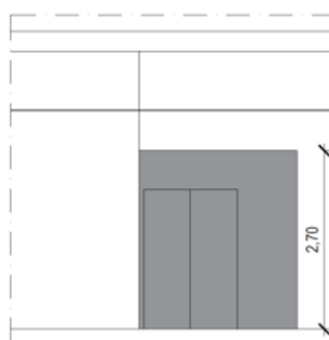
Aquesta màquina està ubicada dins un recinte tancat instal·lat l'any 2018 per la Diputació de Barcelona, amb dimensions aproximades de 3,00 m x 2,80 m i 2,70 m d'alçada. L'estructura és de llistons de fusta i el tancament està realitzat amb panell d'aglomerat de 21 mm acabat amb laminat HPL en un costat i linòleum Bulletin Board en l'altre. Aquest recinte no arriba al cel ras del vestíbul, generant un espai superior que entra en conflicte amb les instal·lacions existents.



ESTAT ACTUAL DETALL PLANTA



ESTAT ACTUAL DETALL ALÇAT FRONTAL



ESTAT ACTUAL DETALL ALÇAT LATERAL





1. Vista interior. Vestíbul actual

3.3 Proposta d'intervenció

La intervenció es planteja de forma integrada amb el recinte existent i amb respecte per l'arquitectura del vestíbul. Amb l'objectiu de millorar la integració arquitectònica i facilitar el manteniment, la intervenció inclou l'actuació sobre el tancament existent, elevant-lo fins al nivell del cel ras del vestíbul (3,30 metres) mitjançant el mateix sistema constructiu actual: estructura de fusta i acabat amb tauler aglomerat de 21 mm, revestit amb laminat decoratiu d'alta pressió (HPL).



2. Vista virtual de referència. Cocreada amb intel·ligència artificial



Nota: El parament de la façana existent no està representat com és en la realitat i no forma part de l'àmbit d'actuació. Els arcs de seguretat s'ubicaran un cop traspassada les portes corredisses, una a cada costat dins del nou espai que s'ha generat, **en el mateix lloc actual**.

La proposta incorpora també la renovació del pelfut d'accés i l'adequació de les instal·lacions afectades, així com una nova derivació elèctrica per alimentar la porta automàtica prevista i l'adaptació a la nova ubicació dels arcs de seguretat.

Pel que fa a la seguretat i l'evacuació, la instal·lació del cancell no modifica les rutes actuals i tots els materials hauran de complir les normatives de reacció al foc. La porta automàtica inclourà un sistema d'obertura en cas d'emergència.

- Nou tancament

El cancell consistirà en la construcció d'un nou tancament transparent de vidre, amb una porta corredissa central de 1,80 metres d'amplada en el parament frontal, equivalent a les dues portes existents de 0,90 metres cadascuna. La porta es disposarà no enfrontada a les portes actuals, amb la finalitat de trencar els corrents d'aire i millorar el confort tèrmic del vestíbul. L'alçada total del tancament és de 3,30 m, distribuïda en:

- **2,60 metres de tancament transparent** amb vidre laminat 5+5 mm i perfil·leria d'alumini lacada en negre mat.
- **0,70 metres superiors de tancament opac** de tancament opac amb estructura de fusta i panells d'aglomerat de 21 mm acabats amb laminat HPL, seguint el mateix sistema constructiu que el recinte existent.

L'especejament de vidre previst és:

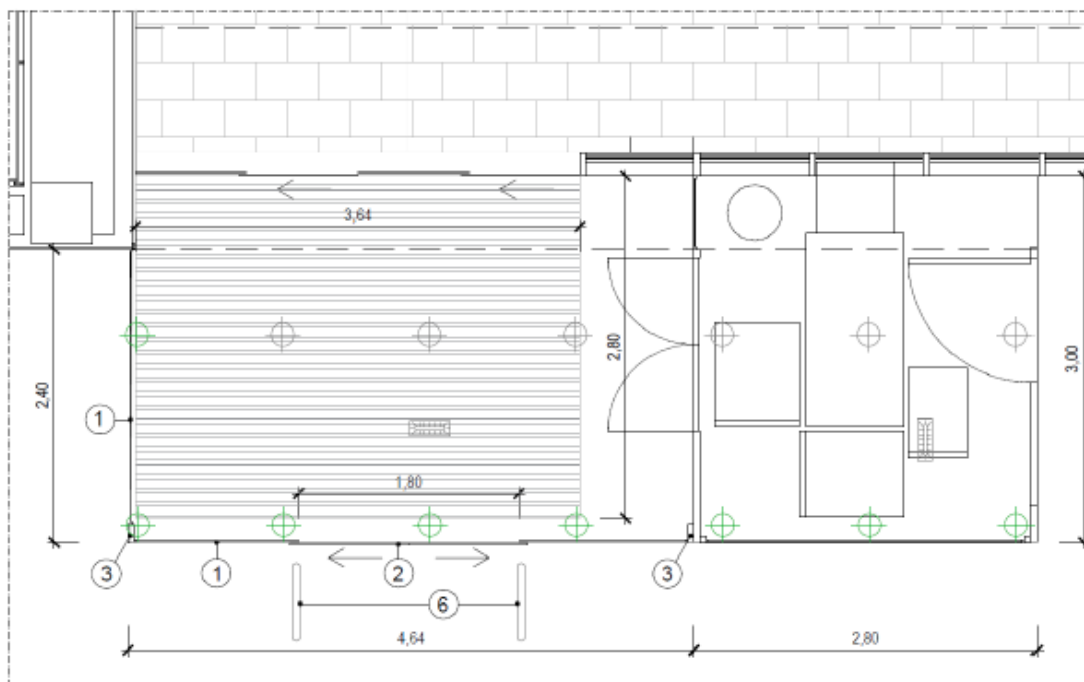
- Un lateral fix de 240 × 260 cm, doble vidre laminar 5+5.
- Dos panys frontals fixos de 135 × 260 cm, doble vidre laminar 5+5.
- Porta central automàtica de dues fulles amb obertura lateral dreta i esquerra, 180 × 260 cm, vidre laminar 5+5 i cantells polits.

Les prestacions de la porta automàtica inclouen:

- Automatismes amb canal de rodadura.
- Motors d'alt rendiment amb baixa fricció per a fulles de fins a 120 kg.
- Limitació de força de 150 N segons DIN 18650.
- Bateria per a obertura d'emergència amb control mitjançant microprocessador.
- Programador amb display i teclat tàctil.
- Sensors de seguretat certificats EN 16005

Per garantir l'estabilitat del tancament, es preveuen dos perfils tubulars laterals ancorats al forjat mitjançant obertures puntuals al cel ras de 60 × 60 cm. També s'instal·laran perfils tubulars superiors (al nivell de 2,60m) que serviran de suport per a la porta automàtica i per al tancament opac superior.





1. Vidre laminar doble 5+5 mm.
 2. Porta automàtica dues fulles, vidre laminar doble 5+5 mm.
 3. Perfil tubular alumini, 5X15 cm, lacat mat nedre. ancorat a forjat existent.
 4. Panells d'aglomerat de 21 mm acabat amb laminat HPL negre. Subestructura amb llistons de fusta.
 5. Felput d'alumini, amplada perfil 27,5 mm; gruix total 25 mm.
- ⊕ Luminàries existents a mantenir.
- ⊕ Luminàries existents a retirar.

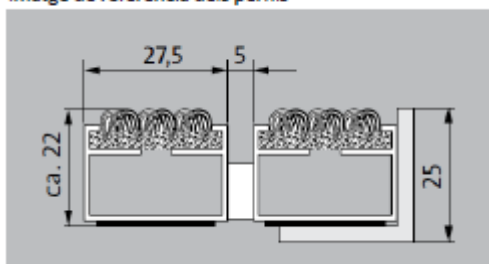
- Retirada de lluminàries i reposició de cel ras

Es retiraran vuit lluminàries desconnectades que coincideixen amb l'emplaçament del nou tancament. El sostre afectat es reposarà amb panells acústics perforats de DM com els existents en quant a forma i mides i pintats de la mateixa tonalitat.

- Substitució i ampliació del pelfut

Es substituirà el pelfut d'accés existent i s'ampliarà la superfície actual fins a una llargària de 2,8m aproximadament, a coincidir amb l'espejament del paviment existent. El pelfut haurà de tenir una resistència òptima per a edificis exposats a petjades mitjanes i pesades apte per a la tipologia de l'equipament i ser apta per al trànsit de cadires de rodes i altres elements lleugers amb rodes. El gruix total de la catifa serà de 25 mm i la distància entre perfils serà de 5mm amb una amplada del perfil de 27,5 mm. Els perfils seran d'alumini amb aïllament acústic a la part inferior. La superfície de trànsit amb inserció robusta i extremadament resistent a l'abració per a una reducció efectiva de la brutícia fina. El pelfut ha de complir amb unes propietats antilliscant R 12 d'acord a la normativa DIN 51130 i una classificació ignífuga Cfl-s1 segons normativa EN 1350.

Imatge de referència dels perfils



El color de la catifa, tant de la superfície com del perfil portant, es determinarà durant les obres a partir de les mostres facilitades amb una tonalita clara.



- Adequació dels arcs de seguretat

Amb la finalitat de millorar el funcionament del sistema de control d'accessos i garantir una resposta més ràpida davant de possibles activacions d'alarma, es proposa reubicar els arcs de seguretat a l'interior de l'edifici, situant-los immediatament després del nou tancament d'accés. En el moment de les obres, es farà la connexió amb el circuit elèctric dels arcs de seguretat existents.

- Repassos finals d'obra

S'inclou la reposició del cel ras, el repàs de paraments, la pintura i la neteja final de l'àmbit.

Nota: Totes les dimensions es comprovaran durant l'execució de les obres.

3.4 Execució de la proposta

- Protecció de l'entorn i retirada de lluminàries.
- Obertures al cel ras i muntatge dels perfils de subjecció a estructura.
- Enderroc de paviment i instal·lació del pelfut.
- Reubicació arcs de seguretat.
- Instal·lació del tancament transparent i porta automàtica.
- Execució del tancament opac superior.
- Repassos finals i neteja.

L'execució de les obres ha d'incloure totes les operacions que calguin per acabar les obres en les condicions de qualitat.

Aquesta naturalesa i ordenació dels treballs és orientativa i l'execució definitiva haurà de validar per la direcció facultativa prèviament a l'inici dels treballs.

3.5 Normativa d'aplicació

Normativa d'aplicació específica:

UNE-EN 12150 i UNE-EN 14449: Vidre de seguretat i vidre laminat.

DIN 18650: Seguretat en portes automàtiques.

EN 13501-1: Reacció al foc de materials.

DIN 51130: Classificació de resbaladicitat.

CTE. DB-SUA. Codi Tècnic de l'Edificació, Document Bàsic: Seguretat d'utilització i accessibilitat.

Legislació de residus de Catalunya (Decret 89/2010).

3.6. Amidaments i preu

CODI	UT	DESCRIPCIÓ	AMIDAMENT	PREU UT	PREU TOTAL
C1. Enderroc					862,84 €
C1_1	u	Retirada de pelfut de fibres existent	1	8,66 €	8,66 €
C1_2	m	Tall en paviment de peces amb màquina tallajunts amb disc de diamant per a paviment, per a delimitar la zona a demolir	12,9	13,62 €	175,72 €
C1_3	m ²	Arrencada de paviment de terratzo, amb mitjans manuals i càrrega manual de runa sobre camió o contenidor	10,22	13,60 €	138,97 €
C1_5	m ²	Fresat superfície amb una profunditat de 50mm	10,22	17,99 €	183,85 €
C1_5	u	Retirada i desconnexió de lluminàries en zona afectada anul·lant els punts de llum	8	11,09 €	105,60 €
C1_6	m ²	Retirada fals sostre per afectació anul·lació de lluminàries	7	30,02 €	250,04 €
Nota: l'enderroc de paviment i retirada d'arcs de seguretat s'ha de realitzar amb cura de no malmetre la xarxa elèctrica que alimenta els arcs ni els propis arcs.					
C2. Paviments					395,61 €



C2_1	m ²	Recrescuda del suport de paviments, de 3 cm de gruix, amb morter de ciment 1:6	10,22	13,51 €	138,07 €
C2_2	m ²	Recrescuda i anivellament del suport de 5 mm de gruix, amb pasta autoanivellant de ciment tipus CT-C30-F5-A12 segons UNE-EN13813, aplicada manualment	10,22	25,20 €	257,54 €
C3. Paraments verticals					10.679,20 €
C3_1	u	Material necessari per a la fabricació d'una estructura per a la subsecció d'un tancament vidriat i una porta automàtica corredissa. Inclou la fabricació de amb alumini d'estructural dels elements principals de substecció. 2 uds de tub d'alumini de 150x50x2,5 mm, 1 ud de 4,6 m i 1 ud de 2,2 m de llargària. 2 uds de tub d'alumini de 50x50x2 de 4 m de llargària. 4 uds de perfil U d'alumini de 20x20x1,5 de 6,6 m de llargària. Acabat lacat negre. Ancoratges principals cargolats a paviment i forjat. Inclou petits materials, segellants, cargoleria inox Hilti o tacs químics en cas de necessitat. Inclou el muntatge i desmuntatge d'andami homologat amb e stabilitzadors i rodes per a paviments fràgils.	1	1.606,56 €	1.606,56 €
C3_2	u	Subministrament i col·locació de vidres transparent 5+5 amb cantells polits per a les fulles de les portes corredisses de 95 x 260 cm.	2	260,91 €	521,82 €
C3_3	u	Subministrament i col·locació de vidres transparent 5+5 amb cantells polits per a les fulles fixes frontals de 150 x 264 cm.	2	394,34 €	788,67 €
C3_4	u	Subministrament i col·locació de vidres transparent 5+5 amb cantells polits per a les fulles fixes laterals de 120 x 264 cm.	2	324,35 €	648,69 €
C3_5	u	Subministrament i col·locació de plafons de taules aglomerat amb acabat HPL imitant a l'existent, segons descripció i plànols, tancament fins a sostre. Inclou l'estructura de suport.	1	1.777,92 €	1.777,92 €
C3_6	u	Instal·lació de porta automàtica corredissa de dues fulles d'obertura lateral amb perfil·leria negra i mat amb les següents prestacions: Bateria monitoritzada. Automatismes amb carril de rodadura. Motors d'alt rendiment amb baixa fricció per a fulles de fins a 120 kg. Limitació de força de 150 Nw segons DIN 18650. Bateria per a obertura d'emergència amb control mitjançant microprocessador. Programador amb display i teclat tàctil. Detector de moviment amb fotocèl·lula i sensors de seguretat. Inclou la posada en marxa de la porta i comprovació de tots els sistemes de seguretat.	1	3.557,62 €	3.557,62 €
C3_7	u	Subministrament i col·locació de tauler aglomerat de 21 mm amb acabat de HPL de tonalitat com existent, negre, segons descripció i plànols, tancament fins a sostre. Inclou estructura.	1	1.777,92 €	1.777,92 €
C4. Sostres					3.288,00 €
C4_1	m ²	Subministre i col·locació de plafons de DM tipus acústic imitant a l'existent, en forma i mides. Inclou la retirada de material i posterior abocament a deixalleria autoritzada. No	10	328,80 €	3.288,00 €



		inclou pintura.			
C5. Acabats					13.619,33 €
C5_1	m ²	Subministrament i instal·lació de pelfut tècnic d'alumini de mesures de 365x280 cm amb inserció tèxtil. Enrotllable i ajustat a longitud de pas sense necessitat de cap perfil d'ajust ni motllura. Alçada total 25mm formada per perfil d'alumini de 27,5 mm d'amplada a prova de torsió. Inserció tèxtil amb poliamida no encolada amb comportament al foc Cfl-s, color a escollir. Resistència al lliscament. Unió entre perfils mitjançant cable d'acer galvanitzat. Separació entre perfils de 5 mm. Formació de caixa i rebut del marc, totalment col·locada i acabada segons instruccions de fabricant. Inclou sanejat amb morter de reparació i posterior allisat de la superfície de morter per rebre la catifa.	10,22	1.271,04 €	12.989,03 €
C5_2	m ²	Pintat de parament horitzontal de fusta, a l'esmalt sintètic, amb una capa segelladora i dues d'acabat. Color com la pintura existent	10	63,03 €	630,30 €
C6. Mitjans auxiliars					840,34 €
C6_1	u	Muntatge i desmuntatge de bastida amb plataforma de treball de 5x1 m2 formada per estructura tubular d'acer segons UNE-EN ISO 9001, UNE-EN 12810 i UNE-EN 12811, preparada per suportar càrregues de 2,0kN/m2 uniformement distribuïts i carreges puntuals de 1,5kN, classe 3 segons UNE-EN 1004	1	840,34 €	840,34 €
C7. Altres despeses					1.554,62 €
C7_1	u	Partida alçada de preparació repassos finals d'obra. Inclou reposició de rases en paviment, repassos de paraments verticals, pintura, neteja	1	630,25 €	630,25 €
C7_2	u	Partida alçada de reubicació i instal·lació d'arcs de seguretat existents	1	210,08 €	210,08 €
C7_3	u	Partida alçada en Gestió de residus	1	294,12 €	294,12 €
C7_4	u	Partida alçada en Seguretat i Salut	1	420,17 €	420,17 €

Qualsevol despesa per l'execució dels treballs ha de quedar inclosa en l'oferta

RESUM	
C1. Enderroc	862,84 €
C2. Paviments	395,61 €
C3. Paraments verticals	10.679,20 €
C4. Sostres	3.288,00 €
C5. Acabats	13.619,33 €
C6. Mitjans auxiliars	840,34 €
C7. Altres despeses	1.554,62 €



TOTAL P.E.M.	31.239,94 €
TOTAL P.E.C. (sense IVA)	37.175,53 €
TOTAL PRESSUPOST	44.982,39 €

4. DADES ECONÒMIQUES

Valor estimat del contracte: **37.175,53 €**

Pressupost: **44.982,39 € (IVA inclòs)**

5.- CRITERIS DE VALORACIÓ:

a) Es valorarà l'oferta econòmica presentada \leq 37.175,53 € + IVA: Fins un màxim de 80 punts (criteri econòmic)

Es calcularà d'acord a la següent fórmula:

$$Pi = 80 \times (O_{\text{mín}}/O_i)$$

on:

- *Pi = Puntuació de l'oferta de l'empresa*
- *O_{mín} = Import de l'oferta més econòmica presentada pel conjunt de les empreses licitadores*
- *O_i = Import de l'oferta econòmica presentada per l'empresa*

b) Ampliació del termini de garantia: Fins un màxim de 20 punts (criteri qualitatiu)

El primer any de garantia de la instal·lació està inclòs a l'oferta.

Es valorarà l'increment de la duració d'aquesta garantia amb 5 punts per any addicional amb un màxim de 20 punts. Només es valoraran anys complets d'ampliació de garantia.

6.- OBSERVACIONS:

Caldrà que l'empresa adjudicatària de les obres presenti, en el moment de l'adjudicació del contracte i previ a l'inici de les obres, la següent documentació:

- *Pla de treball de les obres tenint en compte els horaris i funcionament de la biblioteca.*
- *Document de Gestió Preventiva de les Obres.*
- *Fitxes tècniques del model de la porta automàtica i del pelfut tècnic a instal·lar.*

L'execució del contracte es durà a terme en convivència amb el normal funcionament de la Biblioteca. Si es sol·licita per part d'alguna empresa licitadora, es programarà una visita a l'espai on s'ha d'executar el contracte, l'assistència a la qual no tindrà caràcter obligatori per a la presentació de les ofertes. Les visites es podran programar en els primers 5 dies laborables (de dilluns a divendres) des de la data de publicació de l'anunci.

DEMORA EN LES PRESTACIONS

1. *El contractista està obligat a complir el contracte dins el termini total fixat per a la seva realització, com també dels terminis parcials assenyalats per a l'execució successiva.*

2. *La constitució en mora de l'empresa contractista no necessitarà intimació prèvia per part de l'Administració.*



3. Quan el contractista, per causes a ell imputables, hagués incorregut en demora respecte al compliment del termini total, l'Administració podrà optar per la resolució del contracte o per la imposició de 250 euros al dia (IVA exclòs).

4. En la tramitació de l'expedient es donarà audiència a l'empresa contractista perquè pugui formular al·legacions en el termini de cinc dies hàbils i l'òrgan de contractació resoldrà, prèvia emissió dels informes pertinents en cas que es formuli oposició per part de l'empresa contractista.

5. Si el retard és produït per motius no imputables al/a la contractista i aquest ofereix complir els seus compromisos si se li amplia el termini inicial d'execució, l'òrgan de contractació li ha de concedir un termini que ha de ser, almenys, igual al temps perdut, a menys que l'empresa contractista en demani un altre de més curt. El responsable del contracte ha d'emetre un informe on es determini si el retard es va produir per motius imputables a l'empresa contractista.

7. TERMINI DE PRESENTACIÓ OFERTES

10 dies hàbils des de la data de publicació

8.- UNITAT/PERSONA DE CONTACTE:

Es contracta des de la Secció d'Edificis Municipals i la persona de contacte serà Raúl Luque Torner.

9. DOCUMENTACIÓ GENERAL COMPLEMENTÀRIA ADJUNTA:

S'adjunten:

- a) Fotografies de l'espai àmbit d'intervenció
- b) Plànols de definició geomètrica

Aquesta documentació és orientativa i en tot cas, **l'empresa adjudicatària caldrà que comprovi in situ les característiques reals de l'espai a intervenir abans de la seva execució.**

El tècnic responsable,

