

Camí de les escoles



Camí Gironesos



Camí Della al Riu

MEMÒRIA VALORADA

ARRANJAMENT DE TRES CAMINS ASFALTATS

Camí de les Escoles, Camí Della al Riu i Camí dels Gironesos

CORBERA D'EBRE

COMARCA DE LA TERRA ALTA

PROMOTOR: Ajuntament de Corbera d'Ebre

Noelia Cebrián Fernández, ARQUITECTA TÈCNICA MUNICIPAL

ÍNDEX

1.- MEMÒRIA

1.1.- Introducció

- 1.1.1.- Promotor
- 1.1.2.- Autor de la memòria
- 1.1.3.- Objecte del projecte i Programa de necessitats
- 1.1.4.- Resum del pressupost
- 1.1.5.- Preus adoptats
- 1.1.6.- Termini d'execució
- 1.1.7.- Revisió de preus
- 1.1.8.- Classificació del contractista
- 1.1.9.- Codi CPV

1.2.- Estudi Bàsic de Seguretat i Salut

2.- DOCUMENTACIÓ GRÀFICA i FOTOGRÀFICA

3.- VALORACIÓ ECONÒMICA

- 3.1.- Amidaments**
- 3.2.- Pressupost**
- 3.3.- Justificació de preus**

1.- MEMÒRIA

Arranjament de tres camins asfaltats
Corbera d'Ebre (Terra Alta)

1.1.- INTRODUCCIÓ

1.1.1.- Promotor

El promotor de les obres d'arranjament de tres camins asfaltats al terme municipal de Corbera d'Ebre, és l'Ajuntament de Corbera d'Ebre, amb domicili al Passeig Dr. Ferran, s. núm., amb CIF P-4304900-F.

L'Ajuntament de Corbera d'Ebre té la titularitat i/o disponibilitat dels terrenys on es realitzaran les obres d'aquesta memòria valorada, i les mateixes són compatible urbanísticament amb la naturalesa del sòl.

1.1.2.- Autora de la Memòria Valorada

La Tècnica redactora d'aquesta memòria valorada és **Noelia Cebrían Fernández, Arquitecta Tècnica Municipal de l'Ajuntament de Corbera d'Ebre**, col·legiada núm. **94** al Col·legi de l'Arquitectura Tècnica de les **Terres de l'Ebre**, amb **DNI 53.074.463-P**.

1.1.3.- Objecte de la memòria valorada i Programa de necessitats

Amb el pas del temps, els camins asfaltats que radien des de la zona urbana de Corbera d'Ebre, camí de les Escoles, camí Della al Riu i el camí dels Gironesos presenten esvorancs puntuals al llarg de la seva longitud.

Aquesta memòria pretén definir els treballs a executar per a reparar puntualment aquests esvorancs i condicionar el ferm de reg asfàltic d'aquestes zones reparades.



- **Camí de les Escoles**
- **Camí Della al Riu**
- **Camí dels Gironesos**

Per l'arranjament del ferm dels camins es preveu:

- Reparacions puntuals dels esvorancs (sots – zones malmeses)
- Nova execució de capa de rodadura cobrint tota la zona reparada.

El programa de necessitats es pot resumir en:

Capítol 1.- Treballs previs

Treballs consistents en la reparació dels esvorancs dels camins com a base per a la posterior pavimentació.

1.- Reparacions puntuals, tapat de sots, amb paviment asfàltic amb aglomerat en calent, tipus AC16SURFD (D-12) sense afectació de la base.

Capítol 2.- Reforç del ferm

El paviment es la part superior del ferm i la que suporta directament les sol·licitacions del tràfic. Aporta les característiques funcionals.

1.- Capa de rodadura amb emulsió catiòdica tipus ERC2 amb dotació de 2Kg/m² en tota la superfície afectada

Capítol 3.- Seguretat i salut

1.1.4.- Resum del pressupost

La quantitat que es considera necessària per a l'execució material de la urbanització descrita, és la següent:

Cap 1	Treballs previs	12.170,61 €
Cap 2	Reforç del ferm	4.384,78 €
Cap 3	Gestió de residus i Seguretat i salut	521,59 €
	Pressupost d'execució material	17.076,88 €
	13% despeses generals	2.219,99 €
	6% benefici industrial	1.024,61 €
	Subtotal	20.321,48 €
	21% IVA	4.267,51 €
	Pressupost contracta	24.588,99 €

1.1.5.- Preus adoptats

Corresponen als editats per l'Institut de Tecnologia de la Construcció de Catalunya corregits en funció de la tipologia de l'obra de 2026.

1.1.6.- Termini d'execució

El període màxim d'execució serà de 2 setmanes com a màxim.

1.1.7.- Revisió de preus

Per tractar-se d'una obra amb termini d'execució inferior a 1ANY, no hi haurà revisió de preus.

1.1.8. Classificació del contractista

La classificació en grups, subgrups i les categories es defineixen al Real Decret 773/2015, de 28 d'agost, per el que es modifiquen determinats preceptes del Reglament General de la llei de Contractes de les contractistes d'obres, articles 25 i 26.

Segons el punt 3 de l'article 11 de *Real Decreto 1098/2001, de 12 de octubre, por el que se aprueba el Reglamento general de la Ley de Contratos de las Administraciones Públicas*, "Quan el valor estimat del contracte d'obres sigui inferior a 500.000 euros, així com per als contractes de serveis l'objecte dels quals estigui inclòs en l'Annex II d'aquest Reglament, la classificació de l'empresari en el grup o subgrup de classificació que en funció de l'objecte del contracte correspongui, amb la categoria de classificació que pel seu valor anual mitjà correspongui, acreditarà la seva solvència econòmica i financera i la seva solvència tècnica per contractar. En aquests casos, l'empresari podrà acreditar la seva solvència indistintament mitjançant la seva classificació, o bé acreditant el compliment dels requisits específics de solvència exigits en els plecs del contracte i, si no amb els requisits i pels mitjans que s'estableixen a l'apartat 4 d'aquest article (Per als contractes no subjectes al requisit de classificació i no exempts del requisit d'acreditació de la solvència econòmica i financera o de la solvència tècnica o professional, quan els plecs no concretin els criteris i requisits mínims per a la seva acreditació els licitadors o candidats que no disposin de la classificació que, si s'escau correspongui al contracte acreditaran la seva solvència econòmica i financera, tècnica i professional pels següents criteris, requisits mínims i mitjans d'acreditació).

1.1.9. Codi CPV

Obres per a la reparació d'esvorancs al camí de les Escoles, Camí Della al Riu i Camí dels Gironesos, mitjançant l'aplicació de mescla bituminosa en calent i reg d'adherència amb emulsió catiónica tipus ERC2.

El codi CPV seria: **45233142-6: Treballs de reparació de carreteres**

Corbera d'Ebre, Juny de 2026
Signat,

Noelia Cebrián Fernández,
Arquitecta Tècnica Municipal

1.2.- ESTUDI BÀSIC DE SEGURETAT I SALUT

OBRA: ARRANJAMENT DE TRES CAMINS ASFALTATS
Camí de les Escoles, Camí Della al Riu i Camí dels Gironesos

CORBERA D'EBRE
(Terra Alta)

2026

MEMÒRIA DESCRIPTIVA DE SEGURETAT I SALUT

A.- OBJECTE DE LA SOL·LICITUD

El promotor d'aquesta obra està obligat en fase de redacció del projecte a que s'elabori un estudi bàsic de seguretat i salut, donat que a l'obra que ens ocupa, el pressupost de contracta és inferior a 280.000,00 Euros, si la duració estimada de l'obra es inferior a 30 dies laborals, ocupant-se en cap moment a més de 20 treballadors, simultàniament, i que el volum de mà d'obra estimada, entenent com a tal la suma dels dies de treball del total dels treballadors a l'obra, sigui inferior a 500.

El present estudi bàsic de seguretat i salut, estableix les normes de seguretat i salut aplicables a l'obra, contemplant la identificació dels riscos laborals que puguen ser evitats, indicant les mesures tècniques necessàries per tot això, relació dels riscos laborals que no es poden eliminar a tot el que hem mencionat anteriorment, especificant les mesures preventives i proteccions tècniques encaminades a controlar i reduir aquests riscos i valorant la seva eficàcia, en especial quan es proposen mesures alternatives. Tenint en compte qualsevol tipus d'activitat que es dugui a terme, mesures específiques relacionades amb aquest cas en els treballs de riscos especialment greus de, sepultament, ensorrament o de caiguda d'alçada, per la particularitat, característiques de l'activitat portada a terme, els procediments aplicats, així com al voltant dels llocs de treball.

Aquest estudi bàsic també contempla les previsions i les informacions útils per efectuar en tot moment les degudes condicions de seguretat i salut previsibles en treballs posteriors.

B.- PROMOTOR DE L'OBRA

El promotor de la mateixa, és l'**Ajuntament de Corbera d'Ebre**, amb CIF P-4304900-F amb domicili al **Passeig Dr. Ferran, s. núm. de Corbera d'Ebre**.

C.- AUTOR DEL ESTUDI BÀSIC

El present estudi bàsic de seguretat i salut l'ha realitzat l'Arquitecta Tècnica Municipal Noelia Cebrián Fernández, membre del Col·legi de l'Arquitectura Tècnica de les Terres de L'Ebre, Col·legiada núm. 94.

D.- SITUACIÓ I EMPLAÇAMENT

Els camins a arranjar són el camí de les Escoles, el camí Dellà al Riu i el Camí dels Gironesos.

E.- CARACTERÍSTIQUES DE L'OBRA

La present obra, consisteix en reparar els esvorancs dels diferents camins i executar una nova capa de rodadura als trams afectats .

Les unitats constructives, per complir la seguretat i salut en l'obra venen detallades en l'apartat d'identificació de riscos, especificant els riscos mes freqüents, mesures preventives, proteccions col·lectives, proteccions personals, relacionades per capítols d'obra. Així com les indicacions dels equips de protecció individual.

Pels possibles treballs posteriors es tindran presents les mesures específiques corresponents relacionades que corresponguin a la mateixa activitat.

F.- FORMACIÓ DEL PERSONAL DE L'OBRA.

S'impartirà formació en matèria de seguretat i salut en el treball, al personal de l'obra.

G.- MEDICINA PREVENTIVA I PRIMERS AUXILIS.

FARMACIOLA : Es disposarà d'una farmaciola que contindrà el material expressament especificat que s'acompanya: Compreses de gases esterilitzades de 10x10 cm. Venes de gasa esterilitzada en rotllo de 5 cm d'ample, Caixes de tiretes, Rotllos d'esparadrap, paquet de cotó-fluix hidròfil, Botella d'alcohol de 90 graus, sabó desinfectant, un antisèptic, botella d'aigua oxigenada, tub de vaselina esterilitzada, tub de pomada antihistamínica per cremades, picadures i erupcions, caixa de bicarbonat sòdic, botella d'amoníac, tisores i pinça, una tira de goma per fer torniquets, un termòmetre, bosses per aigua calenta i gel, una xeringa de 10 cc., sis tauletes per trencades, camilla o paregut i dos mantes. Cada material deu de portar la seva etiqueta amb les especificacions corresponents per cada us.

ASSISTÈNCIA A ACCIDENTATS : S'informarà a l'obra de l'emplaçament dels diferents centres mèdics (serveis propis, mútues, patronals, mutualitats laborals, ambulatoris, etc.) on s'hagi de traslladar als accidentats per tractament més ràpid i efectiu.

Es molt convenient disposar a l'obra, i a lloc molt visible una llista amb els telèfons i adreces dels centres assignats per a urgències, ambulàncies, taxis, etc. Per a garantir un ràpid transport dels possibles accidentats als centres d'assistència.

RECONeixEMENTS MÈDICS : Tot el personal que comenci a treballar a l'obra, haurà de passar un reconeixement mèdic previ al treball i que es repetirà en el període d'un any.

H.- PRESSUPOST DE SEGURETAT I SALUT.

El pressupost del conjunt de despeses previstes per l'aplicació i execució de l'estudi bàsic de seguretat i salut puja a la quantitat de **521,49 €**, que estan inclosos ja en el pressupost global de l'obra.

Corbera d'Ebre, Juny de 2026
Signat,

Noelia Cebrián Fernández,
Arquitecta Tècnica Municipal

NORMES DE SEGURETAT I SALUT APLICABLES A L'OBRA

JEFATURA DEL ESTADO

LEY 31/1995. De 8 de noviembre. De Prevención de Riesgos Laborales. BOE núm. 269 del viernes 10 de Noviembre de 1995.

MINISTERIO DE TRABAJO Y ASUNTOS SOCIALES

REAL DECRETO 39/1997, del 17 de Enero, sobre Servicios de Prevención de Riesgos Laborales. Reglamento. BOE núm. 27 del viernes 31 de Enero de 1997.

ORDEN de 27 de Junio de 1997 por la que se desarrolla el Real Decreto 39/1997, de 17 de enero, por el que se aprueba el Reglamento de los Servicios de Prevención, en relación con las condiciones de acreditación de las entidades especializadas como servicios de prevención ajenos a las empresas, de autorización de las personas o entidades especializadas que pretendan desarrollar la actividad de auditoria del sistema de prevención de las empresas y de autorización de las entidades públicas o privadas para desarrollar y certificar actividades formativas en materia de prevención de riesgos laborales. BOE núm. 159 del viernes 4 de Julio de 1997.

MINISTERIO DE LA PRESIDENCIA.

REAL DECRETO 773/1997, de 30 de Mayo, sobre disposiciones mínimas de seguridad y salud relativas a la utilización por los trabajadores de equipos de protección individual. BOE núm. 140 del jueves 12 de junio de 1997.

REAL DECRETO 1215/1997, de 18 de Julio, por el que se establecen las disposiciones mínimas de seguridad y salud para la utilización por los trabajadores de los equipos de trabajo. BOE núm. 188 del jueves 7 de Agosto de 1997.

REAL DECRETO 1627/1997, de 24 de octubre, por el que se establecen disposiciones mínimas de seguridad y de salud en las obras de construcción. BOE núm. 256 del sábado 25 de Octubre de 1997.

DEPARTAMENT DE TREBALL.

DECRET 276/1997, de 17 d'octubre d'autorització d'entitats de formació en matèria de prevenció de riscos laborals. DOGC núm. 2505 de 28 d'octubre de 1997.

IDENTIFICACIÓ DE RISCOS, MESURES PREVENTIVES PROTECCIONS COL·LECTIVES I PERSONALS

7.- Anàlisi de riscos, les mesures preventives

7.1 TREBALLS PRELIMINARS.

7.1.1 RISCOS MÉS FREQUENTS:

- . Atropellament i cops amb maquinària
- . Bolcada o falses maniobres de maquinària mòbil.
- . Caiguda de persones

7.1.2 PROTECCIONS COL·LECTIVES

- . En tot moment es mantindran les zones de treball netes i ordenades
- . A nivell de sòl, s'acotaran les àrees de treball sempre que hi hagi previsió de circulació de persones o vehicles i es col·locaran els senyals SNS-311 (Riscos de caigudes a diferents nivells), SNS-312 (Riscos de caigudes a nivell) i SNS-310 (Maquinària pesada en moviment).
- . La rampa de sortida de vehicles serà independent dels accessos als vianants, no tindrà un pendent superior al 7%, estarà il·luminada adequadament i disposarà d'un senyal d'STOP ben visible abans d'accedir a la via pública.
- . Els accessos a l'obra es col·locaran de forma ben visible els senyals normalitzats " Prohibit el pas a tota persona aliena a l'obra", "Ús obligatori de casc protector" i "Riscos de caiguda d'objectes.
- . Les façanes principals romandran tancades i disposaran, a nivell del primer forjat, d'una marquesina rígida per protegir els vianants de la caiguda d'objectes des de nivells superiors.

7.1.3 PROTECCIONS PERSONALS

- . Casc de seguretat
- . Botes de seguretat amb plantilla i puntera
- . Altres elements de protecció que les condicions de treball ho exigeixin

7.3 ENDERROCS.

7.3.1 RISCOS MES FREQUENTS:

- . Atropellaments.
 - . Volcades o desplaçaments de la maquinària.
 - . Caigudes d'alçada.
 - . Caigudes d'objectes d'alçada.
 - . Explosions i incendis.
 - . Projecció de partícules.
 - . Caigudes de les escales.
 - . Contactes elèctrics.
 - . Topades i cops al cap.
 - . Caigudes a peu pla.
 - . Trepitjar objectes punxents.
 - . Cops a les mans.
 - . Esforços excessius.
 - . Caiguda d'objectes als peus.
- ##### 7.3.2 MESURES PREVENTIVES:
- . Senyalització nocturna.
 - . Disposició i ordenament del tràfic de vehicles.
 - . Senyalització en quant a velocitat i desnivells.
 - . Tancament corresponent.
 - . Marquesines de protecció als accessos.
 - . Topes per al camió.
 - . Ordre i neteja al tall.
 - . Bastida tubular, tanca corresponent i lones.
 - . Apuntalaments.
 - . Canonades per al desenrunament.
 - . Accessos independents per a vehicles i treballadors.
 - . Proteccions als forats.
 - . Montatge de montacàrregues per personal especialitzat.
 - . Bon ancoratge del minor amb molla i protecció.
 - . Desconnexió del gas ciutat, electricitat i d'aigua.
 - . Connexió per utilitzar instal·lacions provisionals.

7.3.3 PROTECCIONS COL·LECTIVES:

- . Senyalització de l'obra.
- . Bastides tubulars.
- . Proteccions a les obertures amb puntals i rodapeu.
- . Canonada per el desenrunament amb l'antipòs.
- . Protecció dels forats amb malla d'acer.
- . Cable de seguretat.

7.3.4 PROTECCIONS PERSONALS:

- . Casc de seguretat.
- . Botes de seguretat amb plantilla i puntera.
- . Protectors auditius.
- . Protectors a la vista.
- . Protectors a les vies respiratòries.
- . Roba de treball.
- . Protecció de mans per punxó.
- . Cinturó de seguretat.

7.7 PAVIMENTACIÓ

7.7.1 RISCOS MES FREQUENTS:

- . Caigudes d'objectes.
- . Caigudes al mateix nivell.
- . Cops amb objectes o útils de treball.
- . Cremades i punxades.

- Atropellaments i col·lisions.
- Electrocutacions.
- Torçaments i traumatismes o similars.
- Bolcada de la maquinària.
- Caigudes d'objectes des del camió.
- Esforços excessius.
- Caigudes d'un altre nivell.
- Cops, talls i esgarrinxades de màquines, eines u objectes.
- Caigudes de les escales.
- 7.7.2 **MESURES PREVENTIVES:**
- Normativa adreçada i lliurada a l'operari de maquinària.
- Protecció de forats en general.
- Ordre i neteja.
- Mitjans per assegurar la lliure circulació.
- Tenir en compte les trajectòries de manipulació de maquinària.
- Màquines protegides adequadament.
- Entrada i sortida de materials amb mitjans adequats.
- Mitjans i accessoris elèctrics homologats.
- Mitjans auxiliars adequats i en bon estat.
- 7.7.3 **PROTECCIONS COL·LECTIVES:**
- Tanques de delimitació i protecció
- Senyals de trànsit d'obres amb fons groc
- Senyals de seguretat
- Cinta d'abalisament
- Banderoles (jalons) i cons de senyalització
- Abalisament lluminós
- Xarxes col·locades horitzontalment en la planta d'execució.
- Proteccions de màquines segons especificacions.
- 7.7.4 **PROTECCIONS PERSONALS:**
- Casc de seguretat.
- Botes de seguretat.
- Botes d'aigua segons dia o treball.
- Vestit d'aigua segons dia o treball.
- Guants de cuir.
- Guants de goma.
- Ulleres antipartícules.
- Cinturó de seguretat.
- Roba de treball.
- Proteccions auditives.
- Proteccions respiratòries.

7.11 RISCOS DE DANYS A TERCERS I MESURES DE PROTECCIÓ

7.11.1 RISCOS MÉS FREQUENTS

- Caiguda de persones al mateix nivell.
- Caiguda d'objectes.
- Atropellaments.
- Col·lisions amb obstacles a la vorera.

7.11.2 MESURES PREVENTIVES

- Muntatge de tanques, a base d'elements prefabricats, de 2m. d'alçada, separant el perímetre de l'obra de les zones de trànsit exterior.
- Per a la protecció de persones i vehicles que transitin pels carrers limítrofs, s'instal·larà un passadís cobert d'estructura tubular amb senyals, que hauran de ser òptiques i lluminoses per la nit, per a indicar el gàlib de les proteccions al trànsit rodat. Opcionalment, es podrà instal·lar en el perímetre de la façana una marquesina en voladís de material resistent.
- Si fos necessari ocupar la vorera durant l'aplec de materials a l'obra, durant la maniobra de descàrrega es canalitzarà el trànsit de vianants per l'interior del passadís de vianants i el de vehicles per fora de les zones d'afectació de la maniobra, amb protecció a base de reixes metàl·liques de separació d'àrees. Es col·locaran llums de gàlib nocturns i senyals de trànsit que avisin els vehicles de la situació de perill.

7.12 MESURES PREVENTIVES PER ALS RISCOS DE DESPLAÇAMENT A L'OBRA

7.12.1 MESURES PREVENTIVES

- Xarxa teló de malla, cobrint la bastida tubular que eventualment es pugui col·locar a la façana principal per a reduir la proliferació de pols i impedir la caiguda d'objectes a la via pública.
- Tancament perimetral de l'estructura portant del muntacàrregues de l'obra, mitjançant lona o canyís.
- Limitador de gir per a la grua torre, per tal de no permetre interferències amb les edificacions limítrofs.

7.13 FORMACIÓ.

S'implantarà formació en matèria de seguretat i salut en obres de construcció, al personal de l'obra.

7.14 MEDICINA PREVENTIVA I PRIMERS AUXILIS.

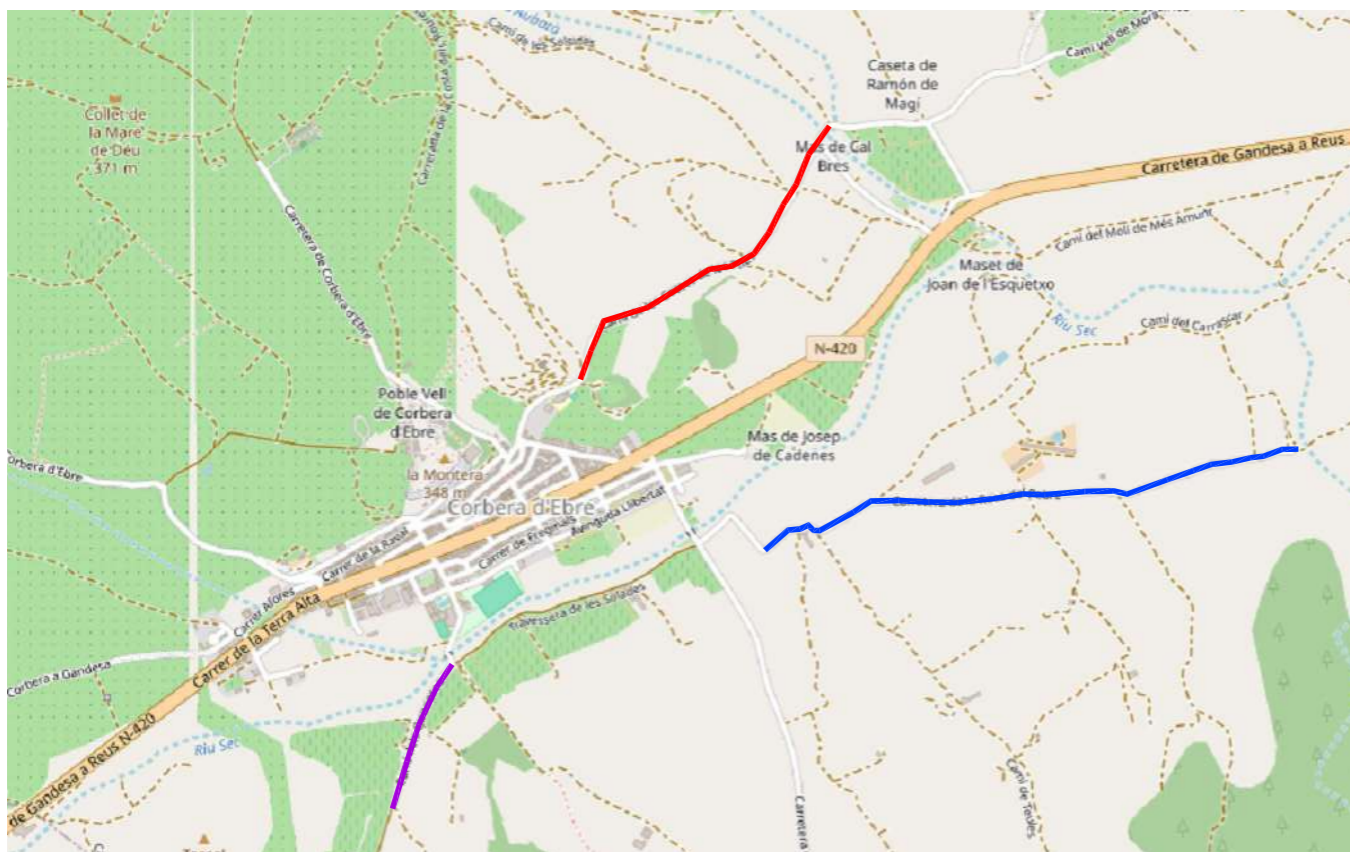
Es disposarà d'una farmàcia que contindrà el material expressament especificat a la nova normativa.

Corbera d'Ebre, Juny de 2026
Signat,

Noelia Cebrián Fernández,
Arquitecta Tècnica Municipal

2.- DOCUMENTACIÓ GRÀFICA I FOTOGRÀFICA

Arranjament de tres camins asfaltats
Corbera d'Ebre (Terra Alta)



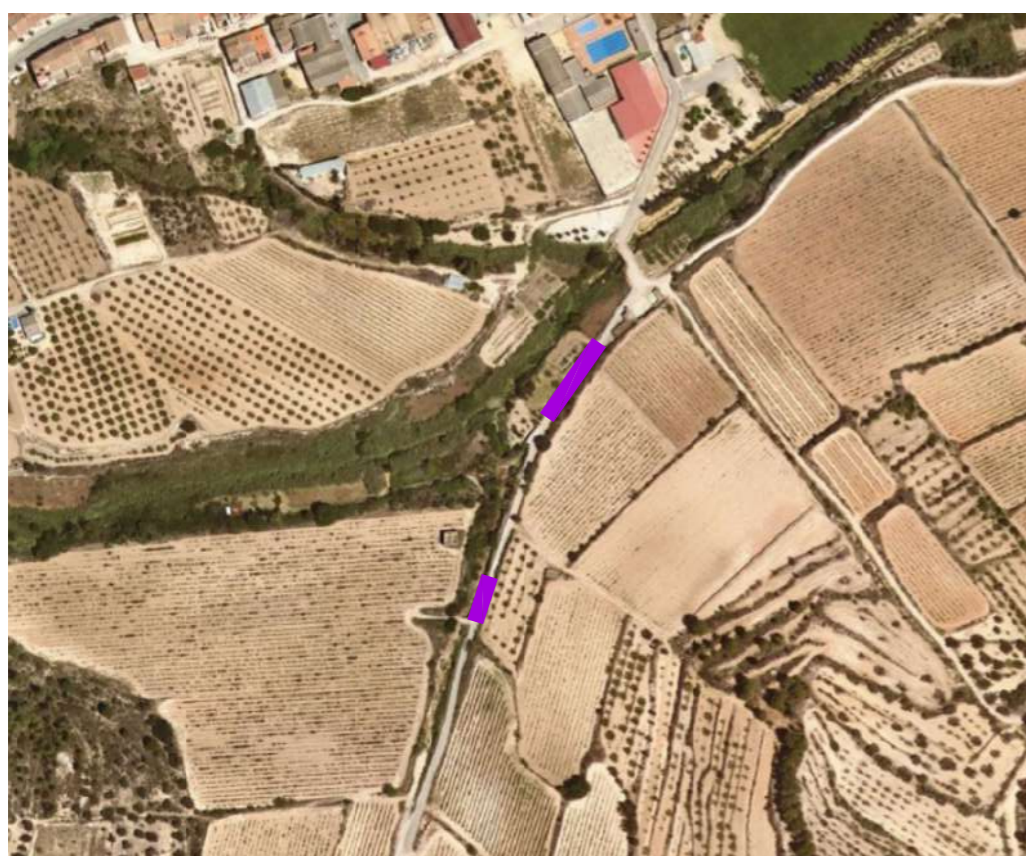
- Camí de les Escoles
- Camí Della al Riu
- Camí dels Gironesos



— Camí de les Escoles



— Camí Della al Riu



— Camí dels Gironesos

 <p>Noelia Cebrián arquitecta tècnica municipal</p>	<p>MEMÒRIA VALORADA ARRANJAMENT DE TRES CAMINS ASFALTATS Camí de les Escoles, Camí Della al Riu i Camí dels Gironesos</p>	
	<p>SITUACIÓ I ORTOFOTOMAPA</p>	
<p>ADREÇA: Camí de les Escoles, Camí Della al Riu i Camí dels Gironesos - CORBERA D'EBRE -</p>		<p>P.1</p>
<p>PROMOTOR: Ajuntament de Corbera d'Ebre</p>		
<p>Noelia Cebrián Fernández Arquitecta Tècnica Municipal Ajuntament Corbera d'Ebre</p>		<p>ESCALA:</p>

Camí de les Escoles



Arranjament de tres camins asfaltats
Corbera d'Ebre (Terra Alta)



Arranjament de tres camins asfaltats
Corbera d'Ebre (Terra Alta)



Arranjament de tres camins asfaltats
Corbera d'Ebre (Terra Alta)



Arranjament de tres camins asfaltats
Corbera d'Ebre (Terra Alta)



Arranjament de tres camins asfaltats
Corbera d'Ebre (Terra Alta)



Arranjament de tres camins asfaltats
Corbera d'Ebre (Terra Alta)

Camí Della al Riu



Arranjament de tres camins asfaltats
Corbera d'Ebre (Terra Alta)



Arranjament de tres camins asfaltats
Corbera d'Ebre (Terra Alta)



Arranjament de tres camins asfaltats
Corbera d'Ebre (Terra Alta)



Arranjament de tres camins asfaltats
Corbera d'Ebre (Terra Alta)



Arranjament de tres camins asfaltats
Corbera d'Ebre (Terra Alta)



Arranjament de tres camins asfaltats
Corbera d'Ebre (Terra Alta)

3.- VALORACIÓ ECONÒMICA

Arranjament de tres camins asfaltats
Corbera d'Ebre (Terra Alta)

3.1.- AMIDAMENTS

AMIDAMENTS

Obra 01 PRESSUPOST PARXEJAT CAMINS
 Capítol 01 TREBALLS PREVIS

NUM.	CODI	UA	DESCRIPCIÓ
1	M9RHU010	m2	Reparació puntual (tapat de sots) inferior a 6 m2 de superfície i de 5 a 8 cm de gruix, de paviment asfàltic amb aglomerat en calent, tipus AC16SURFD (D-12) sense afectació de la base, inclòs requadrat, trasllat de maquinària

Num.	Text	Tipus	[C]	[D]	[E]	[F]	TOTAL	Fórmula
1	Camí escoles		0,450	21,000	3,000		28,350	C#*D##*E##*F#
2			0,450	10,000	3,000		13,500	C#*D##*E##*F#
3			0,450	20,000	1,000		9,000	C#*D##*E##*F#
4			0,450	40,000	3,000		54,000	C#*D##*E##*F#
5	Camí Dellariu		0,450	35,000	3,000		47,250	C#*D##*E##*F#
6			0,450	15,000	3,000		20,250	C#*D##*E##*F#
7			0,450	9,000	3,000		12,150	C#*D##*E##*F#
8			0,450	4,000	3,000		5,400	C#*D##*E##*F#
9	Camí Gironesos		0,450	30,000	3,000		40,500	C#*D##*E##*F#
10			0,450	10,000	3,000		13,500	C#*D##*E##*F#

TOTAL AMIDAMENT 243,900

Obra 01 PRESSUPOST PARXEJAT CAMINS
 Capítol 02 REFORÇ DEL FERM

NUM.	CODI	UA	DESCRIPCIÓ
1	G9K20532	m2	Capa de rodadura amb emulsió catiòdica tiups ERC2 amb dotació de 2Kg/m2. Inclou p.p. de mitjans auxiliars i trasllat de maquinària als diferents camins

Num.	Text	Tipus	[C]	[D]	[E]	[F]	TOTAL	Fórmula
1	Camí escoles		1,000	21,000	3,000		63,000	C#*D##*E##*F#
2			1,000	10,000	3,000		30,000	C#*D##*E##*F#
3			1,000	20,000	1,000		20,000	C#*D##*E##*F#
4			1,000	40,000	3,000		120,000	C#*D##*E##*F#
5	Camí Dellariu		1,000	35,000	3,000		105,000	C#*D##*E##*F#
6			1,000	15,000	3,000		45,000	C#*D##*E##*F#
7			1,000	9,000	3,000		27,000	C#*D##*E##*F#
8			1,000	4,000	3,000		12,000	C#*D##*E##*F#
9	Camí Gironesos		1,000	30,000	3,000		90,000	C#*D##*E##*F#
10			1,000	10,000	3,000		30,000	C#*D##*E##*F#

TOTAL AMIDAMENT 542,000

Obra 01 PRESSUPOST PARXEJAT CAMINS
 Capítol 03 SEGURETAT I SALUT

NUM.	CODI	UA	DESCRIPCIÓ
1	SEG001	ut	Partida a justificar per a la seguretat vial, informació veïnal, senyalització i abalisament durant l'execució de les obres, segons indicació de la Direcció d'Obra.

AMIDAMENT DIRECTE 1,000

3.2.- PRESSUPOST

PRESSUPOST

Obra 01 Pressupost PARXEJAT CAMINS
 Capítol 01 TREBALLS PREVIS

NUM. CODI	UA	DESCRIPCIÓ	PREU	AMIDAMENT	IMPORT
1 M9RHU010	m2	Reparació puntual (tapat de sots) inferior a 6 m2 de superfície i de 5 a 8 cm de gruix, de paviment asfàltic amb aglomerat en calent, tipus AC16SURFD (D-12) sense afectació de la base, inclòs requadrat, trasllat de maquinària (P - 2)	49,90	243,900	12.170,61

TOTAL Capítol 01.01 12.170,61

Obra 01 Pressupost PARXEJAT CAMINS
 Capítol 02 REFORÇ DEL FERM

NUM. CODI	UA	DESCRIPCIÓ	PREU	AMIDAMENT	IMPORT
1 G9K20532	m2	Capa de rodadura amb emulsió catiòdica tipus ERC2 amb dotació de 2Kg/m2. Inclou p.p. de mitjans auxiliars i trasllat de maquinària als diferents camins (P - 1)	8,09	542,000	4.384,78

TOTAL Capítol 01.02 4.384,78

Obra 01 Pressupost PARXEJAT CAMINS
 Capítol 03 SEGURETAT I SALUT

NUM. CODI	UA	DESCRIPCIÓ	PREU	AMIDAMENT	IMPORT
1 SEG001	ut	Partida a justificar per a la seguretat vial, informació veïnal, senyalització i abalisament durant l'execució de les obres, segons indicació de la Direcció d'Obra. (P - 3)	521,49	1,000	521,49

TOTAL Capítol 01.03 521,49

RESUM DE PRESSUPOST

Pàg.: 1

NIVELL 2: Capítol			Import
Capítol	01.01	TREBALLS PREVIS	12.170,61
Capítol	01.02	REFORÇ DEL FERM	4.384,78
Capítol	01.03	SEGURETAT I SALUT	521,49
Obra	01	Pressupost PARXEJAT CAMINS	17.076,88
			17.076,88

NIVELL 1: Obra			Import
Obra	01	Pressupost PARXEJAT CAMINS	17.076,88
			17.076,88

PRESSUPOST D'EXECUCIÓ PER CONTRACTE

Pàg. 1

PRESSUPOST D'EXECUCIÓ MATERIAL.....	17.076,88
13 % Despeses generals SOBRE 17.076,88.....	2.219,99
6 % Benefici industrial SOBRE 17.076,88.....	1.024,61
Subtotal	20.321,48
21 % IVA SOBRE 20.321,48.....	4.267,51
TOTAL PRESSUPOST PER CONTRACTE €	24.588,99

Aquest pressupost d'execució per contracte puja a

(VINT-I-QUATRE MIL CINC-CENTS VUITANTA-VUIT EUROS AMB NORANTA-NOU CÈNTIMS)

3.3.- JUSTIFICACIÓ DE PREUS

JUSTIFICACIÓ DE PREUS

MA D'OBRA

CODI	UA	DESCRIPCIÓ	PREU	
A012N000	h	Oficial 1a d'obra pública	24,00000	€
A0140000	h	Manobre	20,00000	€
A0150000	h	Manobre especialista	18,00000	€

JUSTIFICACIÓ DE PREUS

MAQUINÀRIA

CODI	UA	DESCRIPCIÓ	PREU	
C1101200	h	Compressor amb dos martells pneumàtics	15,95000	€
C133A030	h	Compactador duplex manual de 700 kg	9,38000	€
C1709B00	h	Estenedora asfàltica de cadenes 110 CV	79,97000	€
C170D0A0	h	Corró vibratori per a formigons i betums autopropulsat pneumàtic	16,50000	€
C170D0B0	h	Compactador de pneumàtics autopropulsat 12/22t	57,93000	€
C170H000	h	Màquina tallajunts amb disc de diamant per a paviment	9,04000	€
C1RA1100	m3	Subministrament de sac d'1 m3 de capacitat i recollida amb residus inerts o no especials	38,20000	€

JUSTIFICACIÓ DE PREUS

MATERIALS

CODI	UA	DESCRIPCIÓ	PREU	
B0552100	kg	Emulsió bituminosa catiònica amb un 60% de betum asfàltic, per a reg d'adherència tipus C60B3/B4 ADH(ECR-1)	0,39000	€
B2RA61H0	t	Deposició controlada a centre de reciclatge de residus de formigó inerts amb una densitat 1,45 t/m3, procedents de construcció o demolició, amb codi 170101 segons la Llista Europea de Residus (ORDEN MAM/304/2002)	7,50000	€
B47A0010	m2	Emulsió catiòdica tipus ERC2 amb dotació de 2Kg/m2	2,15000	€
B9H11251	t	Mescla bituminosa contínua en calent tipus AC 16 surf B 50/70 D, amb betum asfàltic de penetració, de granulometria densa per a capa de trànsit i granulat granític	53,45000	€

JUSTIFICACIÓ DE PREUS

PARTIDES D'OBRA

NÚM	CODI	UA	DESCRIPCIÓ				PREU
P-1	G9K20532	m2	Capa de rodadura amb emulsió catiòdica tiups ERC2 amb dotació de 2Kg/m2. Inclou p.p. de mitjans auxiliars i trasllat de maquinària als diferents camins	Rend.: 1,000			8,09 €
				Unitats	Preu	Parcial	Import
Ma d'obra							
	A0140000	h	Manobre	0,100 /R x	20,00000 =	2,00000	
	A012N000	h	Oficial 1a d'obra pública	0,100 /R x	24,00000 =	2,40000	
				Subtotal:		4,40000	4,40000
Maquinària							
	C1709B00	h	Estenedora asfàltica de cadenes 110 CV	0,010 /R x	79,97000 =	0,79970	
	C170D0B0	h	Compactador de pneumàtics autopropulsat 12/22t	0,010 /R x	57,93000 =	0,57930	
	C170D0A0	h	Corró vibratori per a formigons i betums autopropulsat pneumàtic	0,010 /R x	16,50000 =	0,16500	
				Subtotal:		1,54400	1,54400
Materials							
	B47A0010	m2	Emulsió catiòdica tipus ERC2 amb dotació de 2Kg/m2	1,000 x	2,15000 =	2,15000	
				Subtotal:		2,15000	2,15000
				COST DIRECTE			8,09400
				DESPESES INDIRECTES	0,00 %		0,00000
				COST EXECUCIÓ MATERIAL			8,09400
P-2	M9RHU010	m2	Reparació puntual (tapat de sots) inferior a 6 m2 de superfície i de 5 a 8 cm de gruix, de paviment asfàltic amb aglomerat en calent, tipus AC16SURFD (D-12) sense afectació de la base, inclòs requadrat, trasllat de maquinària	Rend.: 1,000			49,90 €
				Unitats	Preu	Parcial	Import
Ma d'obra							
	A012N000	h	Oficial 1a d'obra pública	0,350 /R x	24,00000 =	8,40000	
	A0140000	h	Manobre	0,450 /R x	20,00000 =	9,00000	
				Subtotal:		17,40000	17,40000
Maquinària							
	C170H000	h	Màquina tallajunts amb disc de diamant per a paviment	0,500 /R x	9,04000 =	4,52000	
	C1101200	h	Compressor amb dos martells pneumàtics	0,500 /R x	15,95000 =	7,97500	
	C133A030	h	Compactador duplex manual de 700 kg	0,500 /R x	9,38000 =	4,69000	
	C1RA1100	m3	Subministrament de sac d'1 m3 de capacitat i recollida amb residus inerts o no especials	0,120 /R x	38,20000 =	4,58400	
				Subtotal:		21,76900	21,76900
Materials							
	B0552100	kg	Emulsió bituminosa catiònica amb un 60% de betum asfàltic, per a reg d'adherència tipus C60B3/B4 ADH(ECR-1)	1,000 x	0,39000 =	0,39000	
	B2RA61H0	t	Deposició controlada a centre de reciclatge de residus de formigó inerts amb una densitat 1,45 t/m3, procedents de construcció o demolició, amb codi	0,180 x	7,50000 =	1,35000	

JUSTIFICACIÓ DE PREUS

PARTIDES D'OBRA

NÚM	CODI	UA	DESCRIPCIÓ				PREU
			170101 segons la Llista Europea de Residus (ORDEN MAM/304/2002)				
	B9H11251	t	Mescla bituminosa contínua en calent tipus AC 16 surf B 50/70 D, amb betum asfàltic de penetració, de granulometria densa per a capa de trànsit i granulat granític	0,160	x	53,45000 =	8,55200
						Subtotal:	10,29200
							10,29200
						DESPESES AUXILIARS	2,50 %
							0,43500
						COST DIRECTE	49,89600
						DESPESES INDIRECTES	0,00 %
							0,00000
						COST EXECUCIÓ MATERIAL	49,89600
P-3	SEG001	ut	Partida a justificar per a la seguretat vial, informació veïnal, senyalització i abalisament durant l'execució de les obres, segons indicació de la Direcció d'Obra.	Rend.: 1,000			521,49 €
						COST DIRECTE	521,49000
						DESPESES INDIRECTES	0,00 %
							0,00000
						COST EXECUCIÓ MATERIAL	521,49000