



Expedient: 2026/745P/IMSP
Ref. Addic.:
UO Responsable: Manteniment (IMSP)
Assumpte: Contracte de subministrament i instal·lació d'equips de climatització per als diferents centres de l'IMSP
Procediment: Contractacions de subministrament per procediment obert simplificat sumari
Interessat/da:
Representant:

PLECS DE PRESCRIPCIONS TÈCNIQUES

CONTRACTE DE SUBMINISTRAMENT I INSTAL·LACIÓ D'EQUIPS DE CLIMATITZACIÓ PER ALS DIFERENTS CENTRES DE L'IMSP.



INDEX

1. DEFINICIÓ DE L'ENCÀRREC
2. DIVISIÓ EN LOTS
3. JUSTIFICACIÓ DE LA NECESSITAT I IDONEÏTAT DEL CONTRACTE
4. RELACIÓ D'EDIFICIS
5. DESCRIPCIÓ DE L'OBJECTE CONTRACTUAL
6. PRESCRIPCIONS TÈCNIQUES DE L'OBJECTE CONTRACTUAL
7. DOCUMENTACIÓ GRÀFICA
8. LLOC DE REALITZACIÓ DE LA PRESTACIÓ
9. TERMINI D'EXECUCIÓ
10. TRAMESA D'OFERTES
11. LLIURAMENT DE SUBMINISTRAMENT
12. OBLIGACIONS ESPECÍFIQUES DEL CONTRACTISTA
 - 12.1. PERSONAL I EXECUCIÓ DELS TREBALLS
 - 12.2. SEGURETAT I PREVENCIÓ DE RISCOS LABORALS
 - 12.3. ALTRES OBLIGACIONS
13. NORMATIVA



1. DEFINICIÓ DE L'ENCÀRREC

L'objecte del present contracte és el subministrament i la instal·lació de màquines de climatització, tant per a la substitució dels equips existents com per a la instal·lació de nous aparells en diversos centres de l'IMSP.

El subministrament mitjançant compra inclou en cada cas l'entrega dels elements en qüestió al centre o instal·lació de l'IMSP de que es tracti, així com la instal·lació dels mateixos, la retirada dels elements a substituir, el transport del mateix a la deixalleria que correspongui i les taxes corresponents.

La necessitat administrativa a satisfer, és garantir la continuïtat i el correcte funcionament de les instal·lacions de climatització, així com el confort tèrmic als centres assistencials de l'IMSP, davant l'estat obsolet en el que es troben les actuals instal·lacions tèrmiques. A tal efecte, es preveu la incorporació de nous equips d'aire condicionat i la substitució dels equips existents, motiu pel qual es considera adequat contractar el seu subministrament i instal·lació.

Aquesta actuació resulta especialment necessària davant l'increment d'episodis d'onades de calor, que afecta de manera més intensa les persones en situació de dependència, col·lectiu especialment vulnerable a les altes temperatures, així com per garantir unes condicions adequades per al personal treballador dels centres, indispensables per a la correcta prestació de serveis de qualitat.

Aquest Plecs de prescripcions tècniques defineix les condicions, les directrius i els criteris tècnics generals que han de regir el contracte i que han de servir per a garantir el correcte funcionament de les instal·lacions.

2. DIVISIÓ EN LOTS

D'acord amb el que es disposa l'article 99 de la Llei 9/2017, de contractes del sector públic, l'objecte del contracte comprèn la totalitat de la prestació, sense que sigui objecte de fraccionament i no existint divisió per lots. NO procedeix la divisió en lots de l'objecte del contracte, actuació que perjudicaria tant l'eficiència com la racionalització dels recursos públics a ell dedicats.

La no divisió en lots de l'expedient de contractació es justifica en què el contracte inclou el subministrament i la instal·lació de diversos equips de climatització destinats a diferents centres de l'IMSP. Donada la interdependència de les tasques que conformen la prestació — transport, instal·lació, retirada dels equips substituïts i gestió dels residus— es requereix una unitat tècnica i funcional que garanteixi coherència i coordinació en tot el procés.

La divisió en lots podria incrementar els costos d'execució i dificultaria la coordinació entre múltiples contractistes, amb el risc d'afectar la correcta instal·lació dels equips. Per contra, la licitació en un únic lot permet una gestió logística més eficient, assegura la uniformitat dels equips, redueix costos a través d'economies d'escala i facilita el seguiment contractual i de les assegurances. Per tot això, d'acord amb l'article 99.3.b de la LCSP, es justifica que el contracte no es divideixi en lots.

3. JUSTIFICACIÓ DE LA NECESSITAT I IDONEÏTAT DEL CONTRACTE

L'article 5 dels Estatuts de l'IMSP estableix, entre les funcions del citat organisme, exercir les competències que la legislació vigent atribueix al municipi en matèria de serveis educatius, serveis socials i serveis sanitaris que li siguin assignades per l'Ajuntament.

Així mateix, l'article 3 dels Estatuts de l'IMSP disposa que l'IMSP gaudeix d'autonomia i de plena capacitat d'obrar i realitzar tot el que calgui dins l'ordre jurídic i econòmic per a l'acompliment dels seus fins, així com dur a terme tots els actes d'administració i disposició admesos per l'ordenament



positiu que sigui vigent, sens perjudici de les facultats de tutela que corresponen a l'Ajuntament de Badalona.

De conformitat amb l'establert en l'apartat anterior, s'ha identificat la necessitat de millorar el sistema de climatització mitjançant l'instal·lació d'aparells d'aire condicionat, amb l'objectiu de garantir un confort òptim i un funcionament eficient a les residències.

Es fa constar així mateix, i d'acord amb el que disposa l'article 118.2 de la LCSP, que no s'ha incorregut en un fraccionament de l'objecte del contracte que tingui com a conseqüència, l'elusió del procediment, ja sigui a través de fraccionaments en el propi objecte o en la temporalitat o reiteració de la contractació de prestacions.

4. RELACIÓ D'EDIFICIS

CODI	EDIFICI	ADREÇA
401	Gerència	c/ Laietània, 29-39
410	Residència Domènech i Montaner	c/ Bellavista, 24-30
410A	Centre de dia Domènech i Montaner	c/ Sant Frederic, 19-21
416A	Residència per a gent gran Vicenç Bosch	c/ Soledat, 5
417	Pis serv. Gral. Weyler	c/ General Weyler, 77
417C	Pis serv. Anton Romeu 1r 2a	c/ Anton Romeu, 76-78
417D	Pis serv. Anton Romeu 2n 1a	c/ Anton Romeu, 76-78
417E	Pis serv. Anton Romeu 2n 2a	c/ Anton Romeu, 76-78
417F	Pis serv. Anton Romeu 1r 1a	c/ Anton Romeu, 76-78
417H	Pis serv. Anton Romeu Bx 2a	c/ Anton Romeu, 76-78
417I	Pis serv. Anton Romeu Bx 1a	c/ Anton Romeu, 76-78

5. DESCRIPCIÓ DE L'OBJECTE CONTRACTUAL

El sistema de climatització mitjançant l'instal·lació d'aparells d'aire condicionat, amb l'objectiu de garantir un confort òptim i un funcionament eficient a la residència és el següent:

CENTRE	DESCRIPCIÓ AIRE CONDICIONAT	Unitats
Gerència	Aire condicionat split-paret 2x1 , amb sistema de filtració i purificació d'aire, recobriment dual barrier a la bateria i que disposa el mode d'autoneteja, amb una potència de 4,2 kW en fred i 4,5 kW en bomba de calor . Silenciós 21 dB(A). Eficiència energètica A+++/A++. Utilitzen gas ecològic i eficient R32.	1

DISTRIBUCIÓ DELS APARELLS DE CLIMATITZACIÓ

A la planta soterrani de l'edifici s'instal·larà un sistema **multi-split 2x1**, amb una potència de **4,2 kW**, distribuïdes **una a la sala de reunions i una altra a la sala de racks**.

DESCRIPCIÓ FEINES A REALITZAR

Desmuntatge de l'equip interior situat a la sala de racks i de l'equip exterior ubicat a l'espai tècnic exterior.

Instal·lació de sistema de clima compost per unitat exterior e interior, totalment muntada, connectada elèctricament i frigoríficament, posada en marxa per l'empresa instal·ladora per a la comprovació del seu correcte funcionament.

Es comprovarà la possibilitat d'evacuació de l'aigua de condensats per gravetat; en cas de no ser viable, s'instal·larà bomba de condensats externa.

Es comprovarà la necessitat de col·locar interruptor magnetotèrmic en el quadre general elèctric per comandar les màquines.



CENTRE	DESCRIPCIÓ AIRE CONDICIONAT	Unitats
Residència Domènech i Montaner	Aire condicionat split-paret 1x1 , amb sistema de filtració i purificació d'aire, recobriments dual barrier a la bateria i que disposa el mode d'autoneteja, amb una potència de 3,5 kW en fred i 4 kW en bomba de calor . Silenciós 18 dB(A). Eficiència energètica A+++/A++. Utilitzen gas ecològic i eficient R32.	1
	Aire condicionat split-paret 2x1 , amb sistema de filtració i purificació d'aire, recobriments dual barrier a la bateria i que disposa el mode d'autoneteja, amb una potència de 4,2 kW en fred i 4,5 kW en bomba de calor . Silenciós 21 dB(A). Eficiència energètica A+++/A++. Utilitzen gas ecològic i eficient R32.	1

DISTRIBUCIÓ DELS APARELLS DE CLIMATITZACIÓ

A la planta baixa de l'edifici s'instal·larà **una unitat** de climatització tipus **split paret 1x1**, amb una potència de **3,5 kW**, situada a la **sala de recepció**.

A la planta soterrani de l'edifici s'instal·larà un sistema **multi-split 2x1**, amb una potència de **4,2 kW**, distribuïdes **una a la sala administrativa** i **una altra al despatx de direcció**.

DESCRIPCIÓ FEINES A REALITZAR

Instal·lació de sistema de clima compost per unitat exterior e interior, totalment muntada, connectada elèctricament i frigoríficament, posada en marxa per l'empresa instal·ladora per a la comprovació del seu correcte funcionament.

Es comprovarà la possibilitat d'evacuació de l'aigua de condensats per gravetat; en cas de no ser viable, s'instal·larà bomba de condensats externa.

Es comprovarà la necessitat de col·locar interruptor magnetotèrmic en el quadre general elèctric per comandar les màquines.

Instal·lació de suport penjat a sostre amb vareta roscada per a unitat exterior d'aire condicionat, incloent ancoratges i accessoris.

Desmuntatge i posterior reposició del fals sostre necessaris per a l'execució i pas de les instal·lacions, deixant-lo en el seu estat original un cop finalitzades els treballs.

CENTRE	DESCRIPCIÓ AIRE CONDICIONAT	Unitats
Centre de dia Domènech i Montaner	Aire condicionat split-paret 1x1 , amb sistema de filtració i purificació d'aire, recobriments dual barrier a la bateria i que disposa el mode d'autoneteja, amb una potència de 2 kW en fred i 2,5 kW en bomba de calor . Silenciós 21 dB(A). Eficiència energètica A+++/A+. Utilitzen gas ecològic i eficient R32.	2
	Aire condicionat split-paret 1x1 , amb sistema de filtració i purificació d'aire, recobriments dual barrier a la bateria i que disposa el mode d'autoneteja, amb una potència de 3,5 kW en fred i 4 kW en bomba de calor . Silenciós 18 dB(A). Eficiència energètica A+++/A++. Utilitzen gas ecològic i eficient R32.	1

DISTRIBUCIÓ DELS APARELLS DE CLIMATITZACIÓ

A la planta primera de l'edifici s'instal·larà **dues unitats** de climatització tipus **split paret 1x1**, amb una potència de **2 kW** cadascuna, distribuïdes **una a la sala de treball** i **una altra al despatx de psicòleg**.



Així mateix, en la mateixa planta s'instal·larà **una unitat** de climatització tipus **split paret 1x1**, amb una potència de **3,5 kW**, situada en la **sala de reunions equip**.

DESCRIPCIÓ FEINES A REALITZAR

Desmuntatge dels equips interiors situats a la sala de treball, despatx de psicòleg i sala de reunions equip, així com dels equips exteriors ubicats al balcó i terrassa.

Instal·lació de sistema de clima compost per unitat exterior e interior, totalment muntada, connectada elèctricament i frigoríficament, posada en marxa per l'empresa instal·ladora per a la comprovació del seu correcte funcionament.

Es comprovarà la possibilitat d'evacuació de l'aigua de condensats per gravetat; en cas de no ser viable, s'instal·larà bomba de condensats externa.

Es comprovarà la necessitat de col·locar interruptor magnetotèrmic en el quadre general elèctric per comandar les màquines.

Instal·lació de suports de paret tipus esquadra amb fixacions reforçades per a façana.

CENTRE	DESCRIPCIÓ AIRE CONDICIONAT	Unitats
Residència per a gent gran Vicenç Bosch	Aire condicionat split-paret 1x1 , amb sistema de filtració i purificació d'aire, recobriments dual barrier a la bateria i que disposa el mode d'autoneteja, amb una potència de 5 kW en fred i 5,8 kW en bomba de calor . Silenciós 28 dB(A). Eficiència energètica A++/A++. Utilitzen gas ecològic i eficient R32.	2

DISTRIBUCIÓ DELS APARELLS DE CLIMATITZACIÓ

A la planta primera de l'edifici s'instal·larà **una unitat** de climatització tipus **split paret 1x1**, amb una potència de **5 kW**, situada a la **sala principal**.

A la planta segona de l'edifici s'instal·larà **una unitat** de climatització tipus **split paret 1x1**, amb una potència de **5 kW**, situada a la **sala principal**.

DESCRIPCIÓ FEINES A REALITZAR

Instal·lació de sistema de clima compost per unitat exterior e interior, totalment muntada, connectada elèctricament i frigoríficament, posada en marxa per l'empresa instal·ladora per a la comprovació del seu correcte funcionament.

Es comprovarà la possibilitat d'evacuació de l'aigua de condensats per gravetat; en cas de no ser viable, s'instal·larà bomba de condensats externa.

Es comprovarà la necessitat de col·locar interruptor magnetotèrmic en el quadre general elèctric per comandar les màquines.

CENTRE	DESCRIPCIÓ AIRE CONDICIONAT	Unitats
Pis serv. Gral. Weyler	Aire condicionat split-paret 1x1 , amb sistema de filtració i purificació d'aire, recobriments dual barrier a la bateria i que disposa el mode d'autoneteja, amb una potència de 3,5 kW en fred i 4 kW en bomba de calor . Silenciós 18 dB(A). Eficiència energètica A+++/A++. Utilitzen gas ecològic i eficient R32.	1
	Aire condicionat split-paret 1x1 , amb sistema de filtració i purificació d'aire, recobriments dual barrier a la bateria i que disposa el mode d'autoneteja, amb una potència de 4,2 kW en fred i 5,4 kW en bomba de calor . Silenciós 21 dB(A). Eficiència energètica	1



	A++/A++. Utilitzen gas ecològic i eficient R32.	
	Aire condicionat split-paret 1x1 , amb sistema de filtració i purificació d'aire, recobriments dual barrier a la bateria i que disposa el mode d'autoneteja, amb una potència de 5 kW en fred i 5,8 kW en bomba de calor . Silenciós 28 dB(A). Eficiència energètica A++/A++. Utilitzen gas ecològic i eficient R32.	1

DISTRIBUCIÓ DELS APARELLS DE CLIMATITZACIÓ

A la planta primera de l'edifici s'instal·larà **una unitat** de climatització tipus **split paret 1x1**, amb una potència de **3,5 kW**, situada a la **sala d'estar**. Al **menjador** s'instal·larà **una unitat** de climatització tipus **split paret 1x1**, amb una potència de **4,2 kW**.

A la planta segona de l'edifici s'instal·larà **una unitat** de climatització tipus **split paret 1x1**, amb una potència de **5 kW**, situada al **distribuïdor**.

DESCRIPCIÓ FEINES A REALITZAR

Desmuntatge dels equips interiors situats a la sala d'estar i al menjador, així com dels equips exteriors ubicats a la terrassa.

Instal·lació de sistema de clima compost per unitat exterior e interior, totalment muntada, connectada elèctricament i frigoríficament, posada en marxa per l'empresa instal·ladora per a la comprovació del seu correcte funcionament.

Es comprovarà la possibilitat d'evacuació de l'aigua de condensats per gravetat; en cas de no ser viable, s'instal·larà bomba de condensats externa.

Es comprovarà la necessitat de col·locar interruptor magnetotèrmic en el quadre general elèctric per comandar les màquines.

CENTRE	DESCRIPCIÓ AIRE CONDICIONAT	Unitats
Pis serv. Anton Romeu	Aire condicionat split-paret 1x1 , amb sistema de filtració i purificació d'aire, recobriments dual barrier a la bateria i que disposa el mode d'autoneteja, amb una potència de 2 kW en fred i 2,5 kW en bomba de calor . Silenciós 21 dB(A). Eficiència energètica A+++/A+. Utilitzen gas ecològic i eficient R32.	1
	Aire condicionat split-paret 1x1 , amb sistema de filtració i purificació d'aire, recobriments dual barrier a la bateria i que disposa el mode d'autoneteja, amb una potència de 3,5 kW en fred i 4 kW en bomba de calor . Silenciós 18 dB(A). Eficiència energètica A+++/A++. Utilitzen gas ecològic i eficient R32.	2
	Aire condicionat split-paret 1x1 , amb sistema de filtració i purificació d'aire, recobriments dual barrier a la bateria i que disposa el mode d'autoneteja, amb una potència de 4,2 kW en fred i 5,4 kW en bomba de calor . Silenciós 21 dB(A). Eficiència energètica A++/A++. Utilitzen gas ecològic i eficient R32.	3

DISTRIBUCIÓ DELS APARELLS DE CLIMATITZACIÓ

A la planta baixa 1a de l'edifici s'instal·larà **una unitat** de climatització tipus **split paret 1x1**, amb una potència de **2 kW**, situada al **despatx**. A la **sala de reunions** s'instal·larà **una unitat** de climatització tipus **split paret 1x1**, amb una potència de **3,5 kW**.

A la planta baixa 2a de l'edifici s'instal·larà **una unitat** de climatització tipus **split paret 1x1**,



amb una potència de **3,5 kW**, situada a la **sala d'estar – menjador**.

A la planta primera de l'edifici s'instal·larà **una unitat** de climatització tipus **split paret 1x1**, amb una potència de **4,2 kW**, situada a la **sala d'estar – menjador**.

A la planta segona de l'edifici s'instal·larà **dos unitats** de climatització tipus **split paret 1x1**, amb una potència de **4,2 kW**, **una al menjador i una altra a la sala d'estar**.

DESCRIPCIÓ FEINES A REALITZAR

Desmuntatge dels equips interiors situats al despatx, a la sala de reunions i a la sala d'estar – menjador de la planta baixa, així com a la sala d'estar – menjador de la planta primera i a la sala d'estar i menjador de la planta segona, i dels equips exteriors ubicats a la coberta.

Instal·lació de sistema de clima compost per unitat exterior e interior, totalment muntada, connectada elèctricament i frigoríficament, posada en marxa per l'empresa instal·ladora per a la comprovació del seu correcte funcionament.

Es comprovarà la possibilitat d'evacuació de l'aigua de condensats per gravetat; en cas de no ser viable, s'instal·larà bomba de condensats externa.

Es comprovarà la necessitat de col·locar interruptor magnetotèrmic en el quadre general elèctric per comandar les màquines.

Es comprovarà la compatibilitat de les línies frigorífiques existents amb el nou equip. En cas de ser compatibles, es procedirà a la seva neteja mitjançant escombrat de nitrogen per garantir la seva reutilització.

Els licitadors han de tenir en compte en la presentació d'ofertes que els preus resultants han d'incloure, en tot cas, el transport, els mitjans auxiliars (com grues d'elevació de materials) i la instal·lació i col·locació dels aparells de climatització a les diferents estances, d'acord amb les indicacions previstes en el present informe, així com la retirada dels equips a substituir, el transport del mateix a la deixalleria que correspongui i les taxes corresponents.

Per tant, s'inclouen les màquines, les ajudes de paleta, les connexions elèctriques, connexions a la xarxa de sanejament, aïllaments, gasos, col·locació de interruptors magnetotèrmics en els subquadres de planta i/o en el quadre general per comandar les màquines, mànega elèctrica del quadre general al subquadre, alimentació elèctrica de les màquines, bombes de condensats a les màquines que ho requereixin, transformació de la finestra existent, canaletes per deixar les instal·lacions vistes on calgui, l'execució de perforacions i passos en parets, envans i sostres necessaris per al pas de les instal·lacions, muntatge i desmuntatge de falsos sostres, extracció de runes i elements sobrants i transport a l'abocador autoritzat, incloses les taxes corresponents. Instal·lació acabada, provada en marxa i funcionament.

Les despeses inherents a les devolucions i substitucions de productes aniran a càrrec de l'empresa adjudicatària.

També s'entendran incloses totes les operacions, materials i elements auxiliars necessaris per a la completa execució dels treballs i el correcte funcionament de la instal·lació, encara que no hagin estat detallats explícitament en aquesta memòria, sempre que siguin tècnicament necessaris o normativament exigibles.



6. PRESCRIPCIONS TÈCNiques DE L'OBJECTE CONTRACTUAL

Descripció	Uts
<p>Aire Condicionat Split-Paret 1x1 de 2kW (Subministrament d'equip Mitsubishi Electric MSZ-AY/AP conjunt split aire condicionat MSZ-AP20VGK, o equivalent)</p> <p>Característiques Tècniques: Disposa d'un sistema de filtració i purificació d'aire: amb eficàcia acreditada en la inhibició i/o captació de virus (inclòs el SARS-CoV-2), bacteris, floridura, al·lèrgens, àcars, pols i males olors, o bé de tecnologies equivalents de purificació d'aire degudament certificades. Recobriments Dual Barrier (doble barrera de protecció contra la brutícia) a la bateria: que manté la unitat neta en tot moment millorant eficiència i assegurant una impulsió d'aire lliure d'impureses. Disposa el mode d'autoneteja: consisteix a assecat i netejar l'interior de la unitat, prevenint les males olors, la floridura i l'acumulació de pols.</p> <p>Fitxa Tècnica: Capacitat: Fred Nominal (Mín-Máx) (kW): 2,0 (0,9-3,0) Calor Nominal (Mín-Máx) (kW): 2,5 (1,0-3,5) Fred (kCal/h): 1.720 Calor (kCal/h): 2.150 Consum nominal: Fred (kW): 0,46 Calor (kW): 0,6 Consum elèctric anual: Fred (kWh/any): 81 Calor (kWh/any): 766 Càrrega de disseny (Pdesign): Fred (kW): 2,0 Calor (kW): 2,3 Coefficient energètic: ERR/ COP: 4,17/ 3,5 SEER (etiqueta): 8,6 (A+++) SCOP (Etiqueta): 4,2 (A+) Unitat interior: Cabdal d'aire (silenci /baixa/ mitjana/ alta/ màxima) (m3/min): 3,5/ 3,9/ 4,6/ 5,5/ 6,9 Nivell sonor (silenci /baixa/ mitjana/ alta/ màxima) (db(A)): 21/ 26/ 30/ 35/ 42 Potència sonora (db(A)): 60 Unitat exterior: Cabdal d'aire (m3/min): 32,2 Nivell sonor (db(A)): 47 Potència sonora (db(A)): 59 Refrigerant R32 (Precàrrega kg/ PCA/ TCO2 eq): 0,45/ 675/ 0,30 Funcionament: Temperatura exterior per refrigeració (°C): -10 +46 Temperatura exterior per calefacció (°C): -15 + 24</p>	3
<p>Aire Condicionat Split-Paret 1x1 de 3,5 kW (Subministrament d'equip Mitsubishi Electric MSZ-AY/AP conjunt split aire condicionat MSZ-AY35VGK, o equivalent)</p> <p>Característiques Tècniques: Disposa d'un sistema de filtració i purificació d'aire: amb eficàcia acreditada en la inhibició i/o captació de virus (inclòs el SARS-CoV-2), bacteris, floridura, al·lèrgens, àcars, pols i males olors, o bé de tecnologies equivalents de purificació d'aire degudament certificades. Recobriments Dual Barrier (doble barrera de protecció contra la brutícia) a la bateria: que manté la unitat neta en tot moment millorant eficiència i assegurant una impulsió d'aire lliure d'impureses. Disposa el mode d'autoneteja: consisteix a assecat i netejar l'interior de la unitat, prevenint les males olors, la floridura i l'acumulació de pols.</p>	5



Fitxa Tècnica:

Capacitat:

Fred Nominal (Mín-Máx) (kW): 3,5 (1,1-3,8)

Calor Nominal (Mín-Máx) (kW): 4 (1,3-4,6)

Fred (kCal/h): 3.010

Calor (kCal/h): 3.440

Consum nominal:

Fred (kW): 0,99

Calor (kW): 1,03

Consum elèctric anual:

Fred (kWh/any): 141

Calor (kWh/any): 863

Càrrega de disseny (Pdesign):

Fred (kW): 3,5

Calor (kW): 2,9

Coefficient energètic:

ERR/ COP: 3,54/ 3,88

SEER (etiqueta): 8,7 (A+++)

SCOP (Etiqueta): 4,7 (A++)

Unitat interior:

Cabdal d'aire (silenci /baixa/ mitjana/ alta/ màxima) (m3/min): 3,6/ 5,0/ 6,3/ 7,8/ 11,1

Nivell sonor (silenci /baixa/ mitjana/ alta/ màxima) (db(A)): 18/ 24/ 30/ 36/ 42

Potència sonora (db(A)): 57

Unitat exterior:

Cabdal d'aire (m3/min): 36,3

Nivell sonor (db(A)): 49

Potència sonora (db(A)): 61

Refrigerant R32 (Precàrrega kg/ PCA/ TCO2 eq): 0,55/ 675/ 0,37

Funcionament:

Temperatura exterior per refrigeració (°C): -10 +46

Temperatura exterior per calefacció (°C): -20 + 24

Aire Condicionat Split-Paret 1x1 de 4,2 kW

(Subministrament d'equip Mitsubishi Electric MSZ-AY/AP conjunt split aire condicionat MSZ-AY42VGK, o equivalent)

Característiques Tècniques:

Disposa d'un sistema de filtració i purificació d'aire: amb eficàcia acreditada en la inhibició i/o captació de virus (inclòs el SARS-CoV-2), bacteris, floridura, al·lèrgens, àcars, pols i males olors, o bé de tecnologies equivalents de purificació d'aire degudament certificades.

Recobriments Dual Barrier (doble barrera de protecció contra la brutícia) a la bateria: que manté la unitat neta en tot moment millorant eficiència i assegurant una impulsió d'aire lliure d'impureses.

Disposa el mode d'autoneteja: consisteix a assecat i netejar l'interior de la unitat, prevenint les males olors, la floridura i l'acumulació de pols.

Fitxa Tècnica:

Capacitat:

Fred Nominal (Mín-Máx) (kW): 4,2 (0,9-4,5)

Calor Nominal (Mín-Máx) (kW): 5,4 (1,3-6,0)

Fred (kCal/h): 3.612

Calor (kCal/h): 4.644

Consum nominal:

Fred (kW): 1,3

Calor (kW): 1,49

Consum elèctric anual:

Fred (kWh/any): 186

Calor (kWh/any): 1.131

Càrrega de disseny (Pdesign):

Fred (kW): 4,2

Calor (kW): 3,8



Coefficient energètic:

ERR/ COP: 3,23/ 3,62

SEER (etiqueta): 7,9 (A++)

SCOP (Etiqueta): 4,7 (A++)

Unitat interior:

Cabdal d'aire (silenci /baixa/ mitjana/ alta/ màxima) (m3/min): 4,5/ 5,7/ 7,0/ 8,4/ 10,5

Nivell sonor (silenci /baixa/ mitjana/ alta/ màxima) (db(A)): 21/ 29/ 34/ 38/ 42

Potència sonora (db(A)): 57

Unitat exterior:

Cabdal d'aire (m3/min): 34,3

Nivell sonor (db(A)): 50

Potència sonora (db(A)): 61

Refrigerant R32 (Precàrrega kg/ PCA/ TCO2 eq): 0,70/ 675/ 0,47

Funcionament:

Temperatura exterior per refrigeració (°C): -10 +46

Temperatura exterior per calefacció (°C): -20 + 24

Aire Condicionat Split-Paret 1x1 de 5 kW

(Subministrament d'equip Mitsubishi Electric MSZ-AY/AP conjunt split aire condicionat MSZ-AY50VGK, o equivalent)

Característiques Tècniques:

Disposa d'un sistema de filtració i purificació d'aire: amb eficàcia acreditada en la inhibició i/o captació de virus (inclòs el SARS-CoV-2), bacteris, floridura, al·lèrgens, àcars, pols i males olors, o bé de tecnologies equivalents de purificació d'aire degudament certificades.

Recobriments Dual Barrier (doble barrera de protecció contra la brutícia) a la bateria: que manté la unitat neta en tot moment millorant eficiència i assegurant una impulsió d'aire lliure d'impureses.

Disposa el mode d'autoneteja: consisteix a assecar i netejar l'interior de la unitat, prevenint les males olors, la floridura i l'acumulació de pols.

Fitxa Tècnica:

Capacitat:

Fred Nominal (Mín-Máx) (kW): 5 (1,4-5,4)

Calor Nominal (Mín-Máx) (kW): 5,8 (1,4-7,3)

Fred (kCal/h): 4.300

Calor (kCal/h): 4.988

Consum nominal:

Fred (kW): 1,55

Calor (kW): 1,6

Consum elèctric anual:

Fred (kWh/any): 232

Calor (kWh/any): 1.248

Càrrega de disseny (Pdesign):

Fred (kW): 5,0

Calor (kW): 4,2

Coefficient energètic:

ERR/ COP: 3,23/ 3,63

SEER (etiqueta): 7,5 (A++)

SCOP (Etiqueta): 4,7 (A++)

Unitat interior:

Cabdal d'aire (silenci /baixa/ mitjana/ alta/ màxima) (m3/min): 5,2/ 6,4/ 7,5/ 9,1/ 11,7

Nivell sonor (silenci /baixa/ mitjana/ alta/ màxima) (db(A)): 28/ 33/ 36/ 40/ 44

Potència sonora (db(A)): 58

Unitat exterior:

Cabdal d'aire (m3/min): 40,5

Nivell sonor (db(A)): 52

Potència sonora (db(A)): 64

Refrigerant R32 (Precàrrega kg/ PCA/ TCO2 eq): 1,00/ 675/ 0,68

Funcionament:

Temperatura exterior per refrigeració (°C): -10 +46

Temperatura exterior per calefacció (°C): -20 + 24



Aire Condicionat Split-Paret 2x1 de 4,2 kW
(Subministrament multisplit Mitsubishi Electric inclou 1 unitat exterior MXZ-2F42VF i 2 unitats interiors MSZ-AP20VGK, o equivalent)

Característiques Tècniques:

Disposa d'un sistema de filtració i purificació d'aire: amb eficàcia acreditada en la inhibició i/o captació de virus (inclòs el SARS-CoV-2), bacteris, floridura, al·lèrgens, àcars, pols i males olors, o bé de tecnologies equivalents de purificació d'aire degudament certificades.

Recobriment Dual Barrier (doble barrera de protecció contra la brutícia) a la bateria: que manté la unitat neta en tot moment millorant eficiència i assegurant una impulsió d'aire lliure d'impureses.

Disposa el mode d'autoneteja: consisteix a assecar i netejar l'interior de la unitat, prevenint les males olors, la floridura i l'acumulació de pols.

Fitxa Tècnica:

Capacitat:

Fred Nominal (Mín-Máx) (kW): 4,2 (1,1-4,4)

Calor Nominal (Mín-Máx) (kW): 4,5 (1-4,8)

Fred (kCal/h): 3.612

Calor (kCal/h): 3.870

Consum nominal:

Fred (kW): 0,98

Calor (kW): 0,88

Consum elèctric anual:

Fred (kWh/any): 169

Calor (kWh/any): 974

Coefficient energètic:

ERR/ COP: 4,3/ 5,1

SEER (etiqueta): 8,69 (A+++)

SCOP (Etiqueta): 4,60 (A++)

Unitat interior:

Cabdal d'aire (silenci /baixa/ mitjana/ alta/ màxima) (m3/min): 3,5/ 3,9/ 4,6/ 5,5/ 6,9

Nivell sonor (silenci /baixa/ mitjana/ alta/ màxima) (db(A)): 21/ 26/ 30/ 35/ 42

Potència sonora (db(A)): 60

Unitat exterior:

Cabdal d'aire (m3/min): 28,4

Nivell sonor (db(A)): 44

Potència sonora (db(A)): 59

Refrigerant R32 (Precàrrega kg/ PCA/ TCO2 eq): 1,2/ 675/ 0,81

Funcionament:

Temperatura exterior per refrigeració (°C): -10 +46

Temperatura exterior per calefacció (°C): -15 + 24



7. DOCUMENTACIÓ GRÀFICA

Gerència

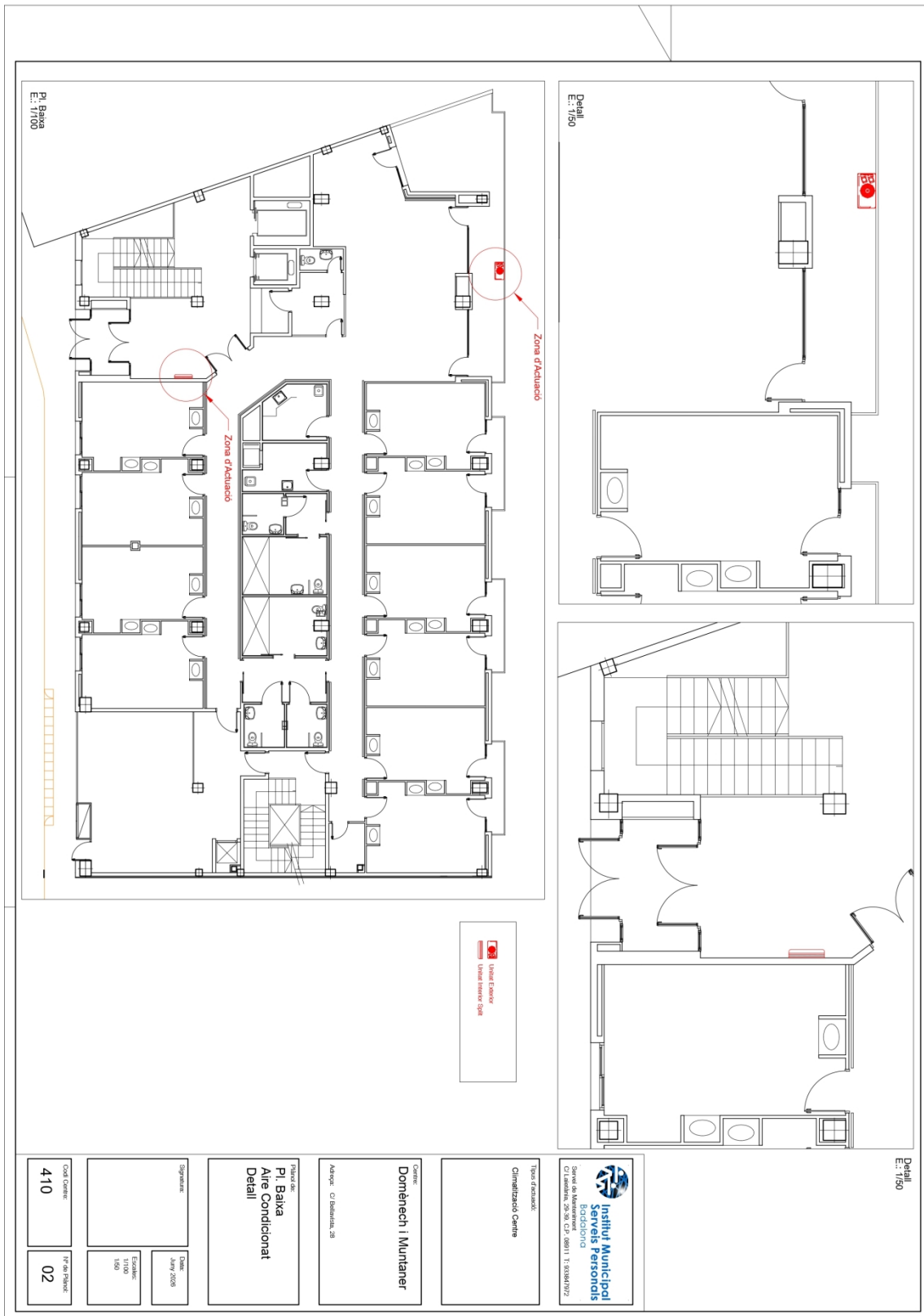


Document signat electrònicament (Llei 39/2015). L'autenticitat d'aquest document es pot comprovar mitjançant el CSV: 16340665136741453621 en <https://seu.badalona.cat/validacio>

Institut Municipal de Serveis Personals - NIF P5801502E - c/ Laietània, 29-39 – 08911 Badalona
Tel. 93 384 79 79 – e-mail: imsp@imspbdn.cat

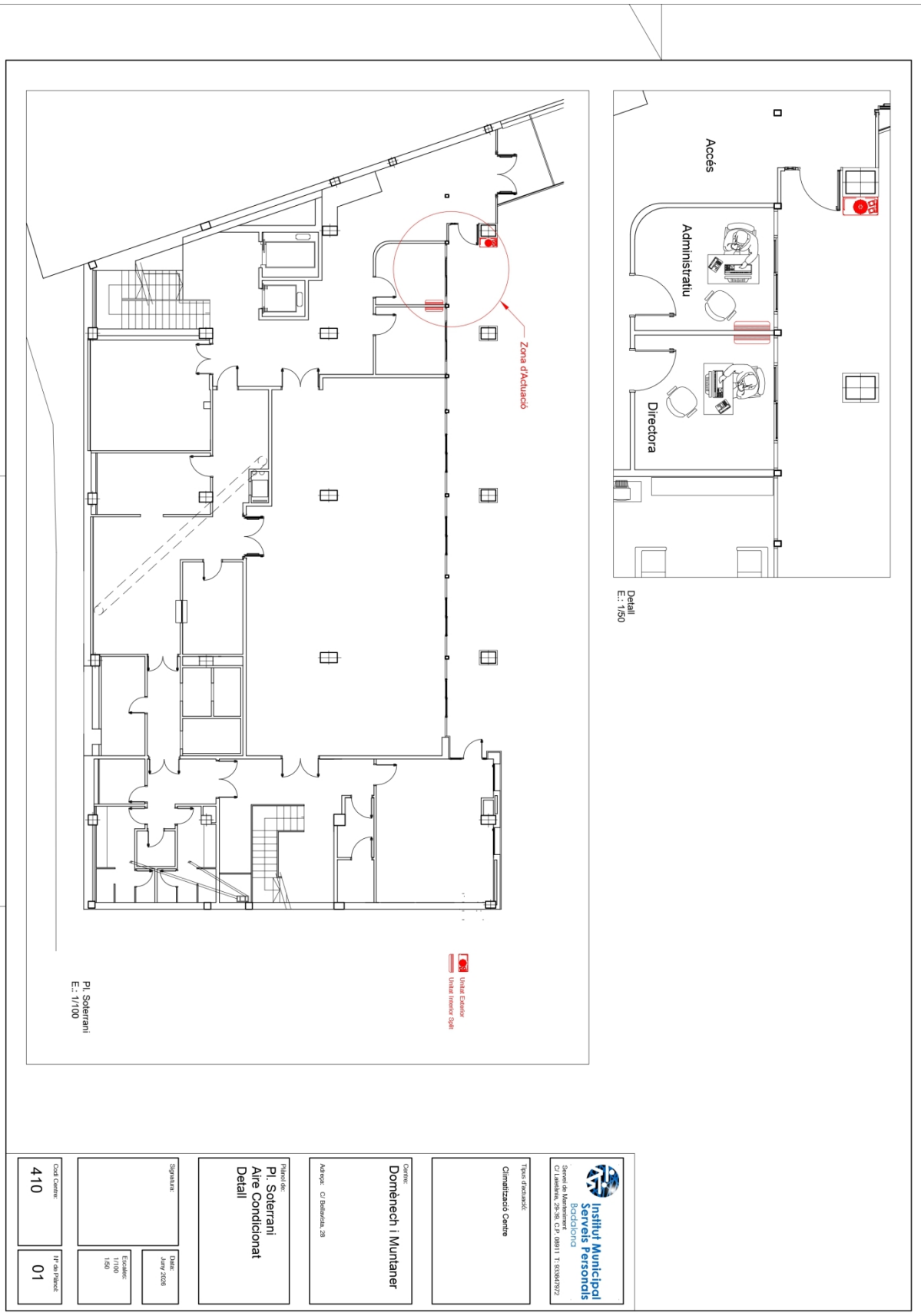


Residència Domènech i Montaner



Document signat electrònicament (Llei 39/2015). L'autenticitat d'aquest document es pot comprovar mitjançant el CSV: 16340665136741453621 en <https://seu.badalona.cat/validacio>

Institut Municipal de Serveis Personals - NIF P5801502E - c/ Laietània, 29-39 – 08911 Badalona
Tel. 93 384 79 79 – e-mail: imsp@imspbdn.cat

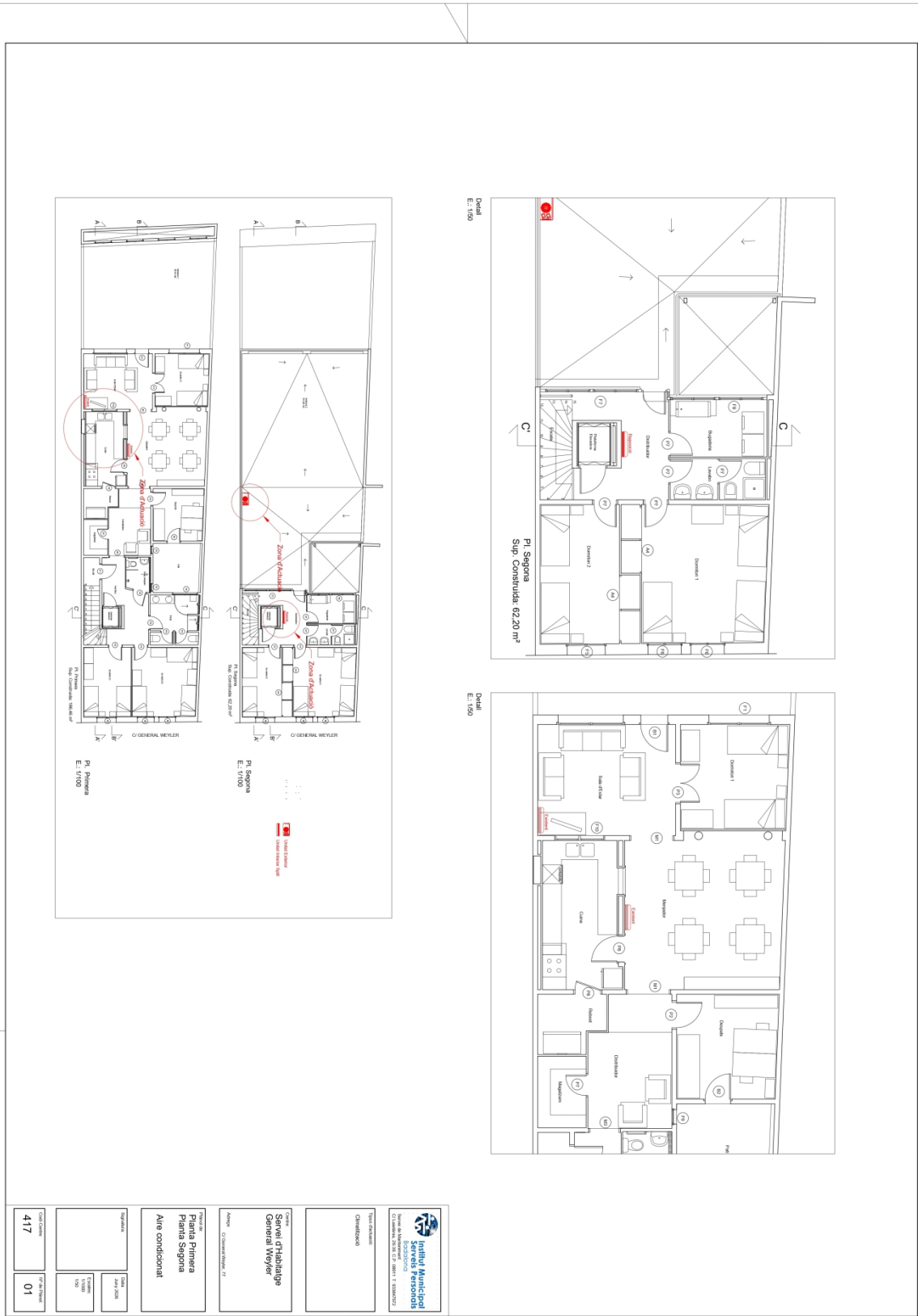


Document signat electrònicament (Llei 39/2015). L'autenticitat d'aquest document es pot comprovar mitjançant el CSV: 16340665136741453621 en <https://seu.badalona.cat/validacio>

Institut Municipal de Serveis Personals - NIF P5801502E - c/ Laietània, 29-39 – 08911 Badalona
Tel. 93 384 79 79 – e-mail: imsp@imspbdn.cat



Pis serv. Gral. Weyler



Document signat electrònicament (Llei 39/2015). L'autenticitat d'aquest document es pot comprovar mitjançant el CSV: 16340665136741453621 en <https://seu.badalona.cat/validacio>



Pis serv. Anton Romeu



Document signat electrònicament (Llei 39/2015). L'autenticitat d'aquest document es pot comprovar mitjançant el CSV: 16340665136741453621 en <https://seu.badalona.cat/validacio>



8. LLOC DE REALITZACIÓ DE LA PRESTACIÓ

L'adreça i horari del centre a proveir és el següent:

CENTRE	ADREÇA	HORARI DE TREBALL
Gerència	c/ Laietània, 29-39	Matins de 8 a 15h. A pactar amb la direcció del centre.
Residència Domènech i Montaner	c/ Bellavista, 24-30	Matins de 9 a 13h i de 16 a 18h. A pactar amb la direcció del centre.
Centre de dia Domènech i Montaner	c/ Sant Frederic, 19-21	Matins de 9 a 13h i de 16 a 18h. A pactar amb la direcció del centre.
Residència per a gent gran Vicenç Bosch	c/ Soledat, 5	Matins de 11 a 13h i de 16 a 18h. A pactar amb la direcció del centre.
Pis serv. Gral. Weyler	c/ General Weyler, 77	Matins de 8 a 15h. A pactar amb la direcció del centre.
Pis serv. Anton Romeu 1r 2a	c/ Anton Romeu, 76-78	Matins de 8 a 15h. A pactar amb la direcció del centre.

La instal·lació dels aparells es realitzara en horari adaptat a cada centre, en dies laborables no vacacionals de Badalona, a les adreces dels centres prèviament indicats.

La col·locació dels aparells s'haurà de dur a terme de manera coordinada amb la direcció de cada centre, amb la finalitat de convenir l'horari més adequat i evitar interferències en els períodes de descans i en les activitats d'higiene personal dels usuaris.

9. TERMINI D'EXECUCIÓ

El termini del subministrament i la col·locació serà de **75** dies naturals, a partir del dia següent hàbil a la data de formalització del contracte.

10. TRAMESA D'OFERTES

La documentació referent a l'oferta i proposta econòmica s'haurà de presentar a la seu electrònica de l'Ajuntament de Badalona. En aquest sentit, en el document de petició d'oferta es faciliten les indicacions corresponents per a la presentació d'ofertes.

Juntament amb la presentació de l'oferta, s'aportarà memòria dels productes oferts amb les especificacions tècniques, característiques que hauran de ser equivalents o superiors a les de la memòria del plec.

11. LLIURAMENT DE SUBMINISTRAMENT

Una vegada s'adjudiqui el contracte, l'empresa adjudicatària haurà d'entregar a l'IMSP **un full de comanda** on constin tots els articles inclosos en els plecs, amb la seva referència.



Les persones encarregades del lliurament dels equips de climatització i dels seus accessoris revisaran els productes subministrats de cada una de les partides, al centre corresponent, per comprovar que coincideixen amb el consignat a l'albarà. L'IMSP haurà de validar l'albarà de recepció del material on es farà constar la referència de petició, data de recepció, tipus de subministrament, preu i el segell de l'IMSP i el nom de la persona que rep el material, que també l'haurà de firmar.

En el **cas excepcional d'entrega de comandes parcials**, per falta d'estoc en alguns dels productes, o altres casuístiques, caldrà comunicar-ho prèviament a l'IMSP, qui donarà les instruccions de com procedir amb la resta de material pendent de subministrar o bé donarà ordre d'anul·lar la resta de la comanda, si les possibilitats d'entrega previstes de la totalitat dels productes no es pot concretar en els dies següents a l'entrega inicial del material, sense que es pugui facturar parcialment fins a la finalització de l'entrega de la totalitat de cada partida del pressupost, segons les possibilitats, una vegada revisada la comanda.

En el cas que qualsevol producte estigui descatalogat, els/les licitadors/es hauran d'oferir un altre d'equivalent.

L'empresa adjudicatària es compromet a **lliurar la totalitat dels equips d'aire condicionat i els seus accessoris al centre corresponent**, en perfecte estat de fabricació i funcionament, en el termini establert en els presents plecs i dins de l'horari de lliurament especificat. Els equips d'aire condicionat s'instal·laran al lloc indicat pel tècnic responsable de l'IMSP per tal d'entrar en funcionament. Així mateix, l'empresa adjudicatària, seguint les directrius del responsable de l'IMSP, haurà de retirar del centre corresponent l'aparell a substituir i transportar-lo a la deixalleria que corresponent. En aquest sentit, cal destacar que les taxes corresponents per la retirada i transport de les mateixes, seran assumides per l'empresa adjudicatària.

12. OBLIGACIONS ESPECÍFIQUES DEL CONTRACTISTA

Totes les actuacions es coordinaran a través del Servei de Manteniment de l'IMSP.

L'empresa adjudicatària realitzarà totes les operacions descrites en aquests Plecs de tal manera que en tot moment pugui garantir la fiabilitat i correcte funcionament de tots els aparells.

És obligació de l'empresa adjudicatària la notificació al Servei de Manteniment de l'IMSP de qualsevol canvi de la legislació durant la vigència d'aquest contracte, especialment si comporta la modificació total o parcial d'aquests Plecs. Si no realitza aquesta notificació i l'IMSP és sancionat administrativament, l'import de la sanció serà descomptat de la facturació a l'adjudicatari.

El Servei de Manteniment de l'IMSP supervisarà el desenvolupament dels treballs. Setmanalment l'empresa donarà compte de l'estat dels treballs.

12.1. PERSONAL I EXECUCIÓ DELS TREBALLS

El contractista disposarà del personal necessari per atendre adequadament les condicions del contracte i complir amb els seus treballadors la legislació i convenis vigents que els afectin.

L'empresa adjudicatària comptarà amb personal en plantilla amb experiència demostrada en la posada a punt de les instal·lacions objecte d'aquest contracte.

El personal aportat per l'empresa dependrà totalment d'aquesta i no adquirirà cap tipus de relació contractual laboral amb el Servei de Manteniment de l'IMSP.

Els operaris que l'adjudicatari destini a realitzar aquests treballs, hauran d'anar degudament documentats i perfectament identificables en un lloc visible del seu uniforme.

La categoria d'oficial 1^a instal·lador implica amplis coneixements dels aparells tèrmics, de les diferents tipologies de conductes i la seva manipulació i posada en obra.



La categoria d'oficial de segona instal·lador implica la realització de tasques auxiliars i de complement a l'oficial.

L'empresa encarregada del servei assignarà un responsable que disposarà amb el carnet professional d'instal·lacions tèrmiques en edificis, homologat per la Direcció Generalitat d'Energia i Mines i Seguretat Industrial de la Generalitat de Catalunya, i que haurà de mantenir durant la vigència del contracte, requerint el seu canvi (per altre responsable) la conformitat del Servei de Manteniment del IMSP.

Els treballs hauran de realitzar-se de forma que produeixin el mínim d'incomoditat o dificultats en els equipaments i dependències, efectuant les operacions d'acord amb les normes i instruccions que es facilitin.

12.2. SEGURETAT I PREVENCIÓ DE RISCOS LABORALS

L'empresa adjudicatària ha de complir les disposicions vigents en matèria laboral, de Seguretat Social i de Prevenció de Riscos Laborals i es responsabilitzarà dels drets i obligacions.

L'empresa ha de tenir feta la seva avaluació de riscos laborals, així com les actuacions pertinents i donar compliment a la normativa de prevencions de riscos laborals. L'empresa adjudicatària també és responsable que els seus treballadors facin ús de les mesures de protecció corresponents, tant col·lectives com individuals, per complir en tot moment la normativa sobre seguretat, salut i higiene en el treball i resta obligada a comunicar per escrit a l'IMSP qualsevol aspecte relatiu a incompliments per part de tercers.

12.3. ALTRES OBLIGACIONS

L'empresa adjudicatària, abans de l'inici de la prestació, haurà de presentar al responsable del contracte el pla de seguretat i salut.

Així mateix, l'empresa adjudicatària haurà de subministrar i instal·lar els aparells de climatització en el termini màxim previst, és a dir, en SETANTA-CINC (75) DIES NATURALS a partir del dia següent hàbil a la data de formalització del contracte. En cas de demora en l'execució de l'objecte del present contracte, resultaran d'aplicació els articles 193 i 194 de la LCSP.

13. NORMATIVA

NORMATIVA TÈCNICA GENERAL D'EDIFICACIÓ

Ley de Ordenación de la Edificación, LOE

Ley 38/1999 (BOE: 06/11/99) i les seves posteriors modificacions

Código Técnico de la Edificación, CTE

RD 314/2006, de 17 de març de 2006 (BOE 28/03/2006), modificat per RD 1371/2007 (BOE 23/10/2007) i per RD 1675/2008 (BOE 18/10/2008), i les seves correccions d'errades (BOE 20/12/2007 i 25/01/2008)

Orden VIV 984/2009 (BOE 23/4/2009), i la seva correcció d'errades (BOE 23/09/2009)

RD 173/2010 pel qual es modifica el Codi Tècnic de l'Edificació, en matèria d'accessibilitat i no discriminació a persones amb discapacitat (BOE 11/03/2010)

Ley 8/2013 (BOE 27/6/2013)

Orden FOM/ 1635/2013, d'actualització del DB HE (BOE 12/09/2013) amb correcció d'errades (BOE 08/11/2013)

Document signat electrònicament (Llei 39/2015). L'autenticitat d'aquest document es pot comprovar mitjançant el CSV: 16340665136741453621 en <https://seu.badalona.cat/validacio>



Orden FOM/588/2017, pel la qual es modifica el DB HE i el DB HS (BOE 23/06/2017)

RD 732/2019, de 20 de desembre de 2019, pel qual es modifica el Codi Tècnic de l'Edificació (BOE 27/12/2019)

RD 450/2022, de 14 de juny de 2022, pel qual es modifica el Codi Tècnic de l'Edificació (BOE 15/06/2022)

Reglamento Europeo de Productos de Construcción (marcatge CE dels productes, equips i sistemes)
Reglamento (UE) 305/2011, i les seves posteriors modificacions

Normas para la redacción de proyectos y dirección de obras de edificación
D 462/1971 (BOE: 24/3/71) i la seva posterior modificació

Normas sobre el libro de Ordenes y asistencias en obras de edificación
O 9/6/1971 (BOE: 17/6/71) i les seves posteriors modificacions

Certificado final de dirección de obras
D 462/1971 (BOE: 24/3/71) i la seva posterior modificació

REQUISITS BÀSICS DE QUALITAT DE L'EDIFICACIÓ

- Salubritat

CTE Part I Exigències bàsiques d'Habitabilitat

Salubritat, HS CTE DB HS Document Bàsic Salubritat

HS 1 Protecció enfront de la humitat

HS 2 Recollida i evacuació de residus

HS 3 Qualitat de l'aire interior

HS 4 Subministrament d'aigua

HS 5 Evacuació d'aigües

HS 6 Protecció contra l'exposició al radó

RD 314/2006 (BOE 28/03/2006) i les seves posteriors modificacions

Es regula l'adopció de criteris ambientals i d'eficiència en els edificis
D 21/2006 (DOGC: 16/02/2006) i D 111/2009 (DOGC:16/7/2009)

- Protecció enfront del soroll

CTE Part I Exigències bàsiques d'Habitabilitat Protecció davant del soroll, HR

CTE DB HR Document Bàsic Protecció davant del soroll

RD 314/2006 (BOE 28/03/2006) i les seves posteriors modificacions

Ley del ruido

Ley 37/2003 (BOE 276, 18.11.2003) i la seva posterior modificació

Zonificación acústica, objetivos de calidad y emisiones acústicas

RD 1367/2007 (BOE 23/10/2007) i la seva posterior modificació

Llei de protecció contra la contaminació acústica

Llei 16/2002 (DOGC 3675, 11.07.2002) i la seva posterior modificació

Reglament de la Llei 16/2002 de protecció contra la contaminació acústica

Decret 176/2009 (DOGC 5506, 16.11.2009) i les seves posteriors modificacions

Es regula l'adopció de criteris ambientals i d'eficiència en els edificis

D 21/2006 (DOGC: 16/02/2006) i D 111/2009 (DOGC:16/7/2009)

Ordenances municipals



- **Estalvi d'energia**

CTE Part I Exigències bàsiques d'estalvi d'energia, HE CTE DB HE Document Bàsic

Estalvi d'Energia

HE-0 Limitació del consum energètic

HE-1 Condicions per al control de la demanda energètica

HE-2 Condicions de les instal·lacions tèrmiques

HE-3 Condicions de les instal·lacions d'il·luminació

HE-4 Contribució mínima d'energia renovable per cobrir la demanda d'ACS

HE-5 Generació mínima d'energia elèctrica procedent de fonts renovables

HE-6 Dotacions mínimes per a la infraestructura de recàrrega de vehicles elèctrics

RD 314/2006 (BOE 28/03/2006) i les seves posteriors modificacions.

Es regula l'adopció de criteris ambientals i d'ecoeficiència en els edificis

D 21/2006 (DOGC: 16/02/2006) i D 111/2009 (DOGC:16/7/2009)

NORMATIVA DELS SISTEMES CONSTRUCTIUS DE L'EDIFICI

- **Sistemes constructius**

CTE DB HS 1 Protecció enfront de la humitat

CTE DB HS 6 Protecció contra l'exposició al radó

CTE DB HR Protecció davant del soroll

CTE DB HE 1 Condicions per al control de la demanda energètica

CTE DB SE AE Accions en l'edificació

CTE DB SE F Fàbrica i altres

CTE DB SI Seguretat en cas d'incendi, SI 1 i SI 2, Annex F

CTE DB SUA Seguretat d'Utilització i Accessibilitat, SUA 1 i SUA 2

RD 314/2006 (BOE 28/03/2006) i les seves posteriors modificacions.

Codi d'accessibilitat de Catalunya, de desplegament de la Llei 20/91

D 135/95 (DOGC: 24/3/95) i les seves posteriors modificacions.

Es regula l'adopció de criteris ambientals i d'ecoeficiència en els edificis

D 21/2006 (DOGC: 16/02/2006) i D 111/2009 (DOGC:16/7/2009)

- **Instal·lacions de recollida i evaluació de residus**

CTE DB HS 2 Recollida i evacuació de residus

RD 314/2006 (BOE 28/03/2006) i les seves posteriors modificacions

Ordenances municipals

- **Instal·lacions d'evacuació**

CTE DB HS 5 Evacuació d'aigües

RD 314/2006 (BOE 28/03/2006) i les seves posteriors modificacions

Es regula l'adopció de criteris ambientals i d'ecoeficiència en els edificis

D 21/2006 (DOGC 16/02/2006) i D111/2009 (DOGC16/7/2009) Ordenances municipals

- **Instal·lacions tèrmiques**

CTE DB HE 2 Condicions de les instal·lacions tèrmiques

(remet al RITE) RD 314/2006 (BOE 28/03/2006) i les seves posteriors modificacions.

RITE Reglamento de Instalaciones Térmicas en los Edificios

RD 1027/2007 (BOE: 29/8/2007) i les seves posteriors modificacions



Requisitos de diseño ecológico aplicables als productes relacionados con la energia
RD 187/2011 (BOE: 3/3/2011)

Criterios higiénico-sanitarios para la prevención y control de la legionelosis
RD 865/2003 (BOE 18/07/2003) i la seva posterior modificació

Reglamento de equipos a presión. Instrucciones técnicas complementarias
RD 809/2021, de 21 de setembre (BOE 11/10/2021)

Condicions higienicosanitàries per a la prevenció i el control de la legionel·losi
D 352/2004 (DOGC 29/07/2004)

Ordenances municipals

- Instal·lacions de ventilació

CTE DB HS 3 Qualitat de l'aire interior

RD 314/2006 (BOE 28/03/2006) i les seves posteriors modificacions.

RITE Reglamento de Instalaciones Térmicas en los Edificios

RD 1027/2007 (BOE: 29/8/2007) i les seves posteriors modificacions

CTE DB SI 3.7 Control de fums

RD 314/2006 (BOE 28/03/2006) i les seves posteriors modificacions.

Reglamento de seguridad en caso de incendios en establecimientos industriales, RSCIEI

RD 2267/2004, (BOE: 17/12/2004) i les seves posteriors modificacions

Ordenances municipals

- Instal·lacions d'electricitat

REBT Reglamento electrotécnico para baja tensión. Instrucciones Técnicas Complementarias

RD 842/2002 (BOE 18/09/02) i les seves posteriors modificacions

Instrucción Técnica complementaria (ITC) BT 52 “Instalaciones con fines especiales. Infraestructura para la recarga de vehículos eléctricos”, del Reglamento electrotécnico de baja tensión, y se modifican otras instrucciones técnicas complementarias del mismo.

RD 1053/2014 (BOE 31/12/2014) i la seva posterior modificació

CTE DB HE-5 Generació mínima d'energia elèctrica

RD 314/2006 (BOE 28/03/2006) i les seves posteriors modificacions.

Actividades de transporte, distribución, comercialización, suministro y procedimientos de autorización de instalaciones de energía eléctrica

RD 1955/2000 (BOE: 27/12/2000) i les seves posteriors modificacions. Obligació de centre de transformació, distàncies línies elèctriques

Reglamento de condiciones técnicas y garantías de seguridad en líneas eléctricas de alta tensión y sus instrucciones técnicas complementarias, ITC-LAT 01 a 09

RD 223/2008 (BOE: 19/3/2008) i les seves posteriors modificacions

Reglamento sobre condiciones técnicas y garantías de seguridad en centrales eléctricas y centros de transformación

RD 337/2014 (BOE: 9/6/2014) i les seves posteriors modificacions

Normas sobre ventilación y acceso de ciertos centros de transformación

Resolució 19/6/1984 (BOE: 26/6/84)

Conexión a red de instalaciones de producción de energía eléctrica de pequeña potencia

RD 1699/2011 (BOE: 8/12/2011) i les seves posteriors modificacions



Procediment administratiu aplicable a les instal·lacions solars fotovoltaïques connectades a la xarxa elèctrica

D 352/2001, de 18 de setembre (DOGC 02.01.02)

Normes Tècniques particulars de FECSA-ENDESA relatives a les instal·lacions de xarxa i a les instal·lacions d'enllaç

Resolució ECF/4548/2006 (DOGC 22/2/2007)

Especificacions particulars i projectes tipus d'Endesa Distribució Elèctrica, SLU.

Resolució de 5 de desembre de 2018 de la Direcció General d'Energia i Mines (BOE: 28/12/2018)

Procediment a seguir en les inspeccions a realitzar pels organismes de control que afecten a les instal·lacions en ús no inscrites al Registre d'instal·lacions tècniques de seguretat industrial de Catalunya (RITSIC)

Instrucció 1/2015, de 12 de març de la Direcció General d'Energia i Mines

Certificat sobre compliment de les distàncies reglamentàries d'obres i construccions a línies elèctriques

Resolució 4/11/1988 (DOGC 30/11/1988)

Condicions i procediment a seguir per fer modificacions en instal·lacions d'enllaç elèctriques de baixa tensió

Instrucció 3/2014, de 20 de març, de la Direcció General d'Energia i Mines

CONTROL DE QUALITAT

Marc general

Código Técnico de la Edificación, CTE

RD 314/2006 (BOE 28/03/2006) i les seves posteriors modificacions.

CE Código Estructural. Capítulo 5. Bases generales para la gestión de la calidad de las estructuras

RD 470/2021, de 29 de juny (BOE 10/08/2021)

Control de calidad en l'edificació d'habitatges

D 375/1988 (DOGC: 28/12/88) i les seves posteriors modificacions

Normatives de productes, equips i sistemes (no exhaustiu)

Disposiciones para la libre circulación de los productos de construcción

Reglamento (UE) 305/2011 (DOUE: 04/04/2011) i les seves posteriors modificacions

Clasificación de los productos de construcción y de los elementos constructivos en función de sus propiedades de reacción y de resistencia frente al fuego

RD 842/2013 (BOE: 23/11/2013)

UC-85 recomanacions sobre l'ús de cendres volants en el formigó

O 12/4/1985 (DOGC: 3/5/85)

RC-16 Instrucció para la recepción de cementos

RD 256/2016 (BOE: 25/6/2016)

Criteris d'utilització en l'obra pública de determinats productes utilitzats en l'edificació

R 22/6/1998 (DOGC 3/8/98)

GESTIÓ DE RESIDUS DE CONSTRUCCIÓ I ENDERROCS

Regulador de la producción y gestión de los residuos de construcción y demolición

RD 105/2008, d'1 de febrer (BOE 13/02/2008)

Programa de Prevención y Gestión de Residuos y Recursos de Catalunya (PRECAT 20)

RD 210/2018, del 6 d'abril (BOE 16/4/2018) i les seves posteriors modificacions



Residuos y suelos contaminados para una economía circular

Llei 7/2022, de 8 d'abril (BOE 09/04/2022)

Normas generales de valorización de materiales naturales excavados para su utilización en operaciones de relleno y obras distintas a aquellas en las que se generaron

Orden APM/1007/2017, de 10 d'octubre (BOE 21/10/2017)

Text refós de la Llei reguladora dels residus

Decret Legislatiu 1/2009, de 21 de juliol (DOGC 28/7/2009) i les seves posteriors modificacions

Programa de gestió de residus de la construcció de Catalunya (PROGROC), es regula la producció i gestió de residus de la construcció i demolició, i el cànon sobre la deposició controlada dels residus de la construcció.

D 89/2010, 26 juliol, (DOGC 6/07/2010) i les seves posteriors modificacions

Badalona, a la data de la signatura electrònica

signant: