



Plec de prescripcions tècniques per a la contractació del subministrament i transport de material expositiu i gràfic corporatiu destinat a la participació del Departament d'Educació i Formació Professional en fires, jornades i altres esdeveniments institucionals vinculats a la promoció de la formació professional i foment del talent

1. Objecte del contracte

L'objecte d'aquest contracte és el subministrament i transport de material expositiu i gràfic corporatiu destinat a la participació del Departament d'Educació i Formació Professional en fires, jornades i altres esdeveniments institucionals vinculats a la promoció de la formació professional i del foment del talent.

Separació en dos lots:

- Lot 1: Subministrament de material expositiu i gràfic corporatiu.
- Lot 2: Transport i lliurament dels conjunts als serveis territorials.

2. Conceptualització del subministrament de material expositiu i gràfic corporatiu

Durant l'any el Departament participa de forma regular en fires, jornades, esdeveniments institucionals i accions de difusió amb l'objectiu de promoure l'educació, la formació professional i les iniciatives de foment del talent.

Aquestes accions institucionals del Departament a tot Catalunya han de tenir una imatge institucional coherent, eficaç i atractiva, alineada tant amb el Programa d'identificació Visual de Catalunya com amb la línia gràfica departamental, per aquest motiu és necessari disposar de material expositiu i gràfic homogeni en tots els espais on es desenvolupen aquestes activitats; alhora han de facilitar la difusió d'informació de manera clara i atractiva, versàtil per adaptar-se a espais expositius diversos, amb facilitat de muntatge i transport, tot garantint la qualitat, la durabilitat i la seguretat per al seu ús repetit en diferents esdeveniments.

La manca d'aquests materials, o la utilització d'elements obsolets o no adaptats a les necessitats actuals afecta negativament la difusió de la informació sobre l'educació i la formació professional i genera una imatge institucional poc adequada per a la ciutadania.

L'estand del Departament al Saló de l'Ensenyament és el material expositiu que ha servit de model per al disseny i proposta dels materials expositius i de fira que s'han de subministrar, atès que l'estand segueix les pautes gràfiques del Programa d'Identificació Visual de la

Generalitat de Catalunya i reproduceix la línia gràfica departamental, que ahora s'utilitza en tot el material de suport en esdeveniments i en els projectes de difusió corporativa i institucional.

El contracte es distribuirà en dos lots: el primer lot inclou la producció, fabricació i lliurament de tretze conjunts de material expositiu (cadascun format per bàners i taulells), als Serveis Centrals del Departament d'Educació i Formació Professional, situats a Via Augusta, 202-226, 08021, Barcelona. D'aquests tretze conjunts, dotze seran en català i un en versió aranesa. El segon lot cobreix el transport dels materials des dels Serveis Centrals fins als dotze serveis territorials, assegurant que tots els territoris disposin dels elements necessaris per dur a terme les seves accions de promoció i difusió de l'educació i la formació professional i de les iniciatives de foment del talent, mantenint una imatge institucional reglada, coherent i de qualitat.

La licitació s'estructura en dos lots diferenciats, que permeten separar el suministrament del material del seu transport als serveis territorials del Departament d'Educació i Formació Professional.

3. Lot 1. Material expositiu i gràfic corporatiu

3.1. Descripció dels conjunts

Aquest primer lot inclou la preproducció/preimpressió, producció i lliurament de tretze conjunts de material expositiu, dotze conjunts en català i un conjunt en aranès, cadascun format pels elements següents:

1. Baner gran: 1 unitat per conjunt

Mides:

400 cm d'ample x 230 cm d'alçada.

Funció:

Actua com a element visual central del conjunt, amb impacte gràfic i reconeixement institucional, pot servir com a paret divisòria o com a paret de fotoreclam en esdeveniments.

2. Baners petits: 3 unitats per conjunt

Mides:

100 cm d'ample x 200 d'alçada.

Funció:

Elements de suport comunicatiu i institucional tant en espais expositius com en esdeveniments i actes del Departament. Ofereixen informació institucional i de promoció de l'educació i la formació professional.

3. Taulell petit: 1 unitat per conjunt

Mides:

45 cm de diàmetre x 93 cm d'alçada

Destinat a la interacció directa amb el públic, ha de permetre comoditat en l'atenció i exposició de material informatiu.

4. Taulells grans: 2 unitats per conjunt

Mides:

100 cm ample x 94 cm alçada x 40 cm fons

Funció:

Han de servir per complementar la informació i la difusió del Departament, permetent l'exposició de material gràfic addicional.

Cada element del conjunt haurà d'anar dins d'una bossa individual que permeti un transport fàcil i segur, que protegeixi el material. La bossa ha de ser duradora i disposar d'una nansa que faciliti la seva manipulació i trasllat, assegurant que els materials es puguin moure sense risc de deteriorament.

3.2. Materials amb els quals es fabricaran els elements expositius

Els elements que integren el Lot 1 estaran fabricats amb materials que garanteixin la durabilitat, facilitat de transport i qualitat visual:

- 1. Baners petits i grans:** l'estructura serà d'alumini lleuger, resistent i fàcil de muntar i desmuntar. La superfície d'impressió serà de lona o polièster d'alta qualitat, amb tractament antiarrugues i impressió digital a tot color, assegurant una correcta visibilitat de la imatge institucional.

Cada bàner inclourà una bossa de transport resistent amb nansa per facilitar la mobilitat i protecció del material.

- 2. Taulell petit:** el material gràfic haurà d'estar imprès en PET Solid Flex d'alta opacitat amb sistema antiarrugues, amb un gruix que permeti la conservació i resistència. L'estructura serà de làmina d'estructura canal i un sistema de velcro de fàcil muntatge. El taulell tindrà una encimera de color negre de fusta.

Els taulells es lliuraran amb bosses de transport robustes amb nansa pel seu correcte trasllat i emmagatzematge.

- 3. Taulell gran:** el material imprès haurà d'estar imprès en Solid Flex PET d'alta opacitat amb sistema antiarrugues, amb un gruix que permeti la conservació i resistència. L'estructura serà amb una làmina d'estructura canal i un sistema de velcro amb ganxos per garantir que quedi el panell ben fixat i de manera uniforme.

L'encimera dels taulells serà de color negre i de fusta. Els taulells grans disposaran de prestatge intermedi.

Els taulells es lliuraran amb bosses de transport robustes amb nansa pel seu correcte trasllat i emmagatzematge, una per l'estructura i una segona pel la impressió gràfica.

Aquests materials han estat seleccionats per assegurar la resistència a l'ús repetit en fires i esdeveniments, la facilitat de muntatge i desmuntatge, i una presentació professional dels continguts gràfics i corporatius.

Aquests materials han estat seleccionats per assegurar la resistència a l'ús repetit en fires i esdeveniments, la facilitat de muntatge i desmuntatge, i una presentació professional dels continguts gràfics i corporatius.

3.3. Requisits tècnics i funcionals

- Els conjunts de material expositiu i gràfic corporatiu han de garantir una presència institucional clara, homogènia i coherent amb la imatge del Departament d'Educació i Formació Professional i de la Generalitat de Catalunya, tant en la versió catalana com en l'aranesa.
- Els elements han de ser modulars i flexibles, fàcils de muntar i desmuntar, i adaptables a diferents espais expositius, assegurant alhora comoditat i seguretat per al personal i el públic assistent.
- Els materials han de reflectir professionalitat i qualitat amb acabats que reforcin la imatge institucional.
- Tots els conjunts han de contenir els suports i accessoris necessaris per al muntatge estable i segur, mantenint uniformitat visual i funcional a les dotze delegacions territorials. L'empresa lliurarà un **manual amb indicacions/instruccions** clares i detallades de muntatge i desmuntatge per a cada conjunt.
- El Departament d'Educació i Formació Professional facilitarà a l'empresa adjudicatària les arts finals en format vectorial i també en format d'Indesign o Illustrator empaquetat, així com també els codis de **colors amb CMYK**. De les arts finals no es podran modificar ni tipografia, ni els colors ni els elements gràfics corporatius del Departament i de la Generalitat.
- Abans de la producció dels baners i els taulells, l'empresa adjudicatària haurà de **lliurar els mockups per comprovar l'aplicació del disseny en els diferents elements** (baner gran, baners petits, taulell petit i taulells grans). Aquesta proposta visual prèvia servirà per validar l'adequació dels dissenys als elements que s'han de produir.

- Els responsables tècnics del contracte hauran de validar els *mockups* abans d'iniciar la producció. En cas que s'hagi de modificar el disseny, l'empresa adjudicatària i el Departament ajustaran els dissenys.
- Un cop validats definitivament els *mockups* l'empresa haurà de reproduir exactament aquests elements.
- Els materials han de ser resistents al transport i a l'ús repetitiu en diversos esdeveniments.
- L'empresa adjudicatària haurà de garantir la disponibilitat d'un canal de contacte per a la comunicació d'incidències tècniques durant el període de garantia. Aquest canal haurà d'incloure, com a mínim, una adreça de correu electrònic operativa i un telèfon de contacte directe amb la persona o departament responsable de la gestió de les incidències. L'empresa adjudicatària haurà de respondre a les comunicacions d'incidència en el termini màxim de 24 hores des de la seva notificació.

Taula resum dels materials expositius i gràfics:

Material expositiu en català:

Material expositiu i gràfic	Unitat per conjunt	Mides	Funció	Constitució i material
Baner gran	1	400 cm ample x 230 cm alçada	Element visual central de grans dimensions, amb impacte gràfic i reconeixement institucional.	Estructura d'alumini lleugera i plegable, resistent i fàcil de muntar i desmuntar. Impressió del baner sobre lona o polièster d'alta qualitat, amb tractament antiarrugues i impressió digital a tot color.
Baner petit	3	100 cm ample x 200 cm alçada	Elements de suport de comunicació gràfica principal, amb informació institucional i promoció de l'educació i la formació professional.	Estructura d'alumini lleugera i plegable, resistent i fàcil de muntar i desmuntar. Impressió del baner sobre lona o polièster d'alta qualitat, amb tractament antiarrugues i impressió digital a tot color.

Material expositiu i gràfic	Unitat per conjunt	Mides	Funció	Constitució i material
Taulell petit cilíndric	1	45 cm. de diàmetre x 93 cm d'alçada	Mostrador d'atenció al públic, que facilita la interacció directa; ha de permetre comoditat en l'atenció i espai per l'exposició de material informatiu.	Material gràfic imprès en PET Solid Flex d'alta opacitat amb sistema antiarrugues, amb un gruix suficient per la conservació i resistència. Estructura de làmina i d'estructura canal i un sistema de velcro de fàcil muntatge. Encimera de color negre de fusta.
Taulell gran quadrat	2	100 cm ample x 94 cm alçada x 40 cm fons	Mostrador d'atenció al públic; ha de servir per complementar la informació i la difusió del Departament, i ha de permetre l'exposició de material informatiu.	Material imprès en Solid Flex PET d'alta opacitat amb sistema antiarrugues, amb gruix que permeti la conservació i resistència. L'estructura de làmina d'estructura canal i un sistema de velcro amb ganxos. Encimera de color negre i de fusta. Disposaran de prestatge intermedi.

3.4. Control de qualitat, validació prèvia i enviament de mostres

Un cop formalitzat el contracte, l'empresa adjudicatària i l'equip tècnic responsable del Departament d'Educació i Formació Professional celebraran una primera reunió de treball en la qual es revisaran els *mockups* i, si escau, s'acordaran possibles ajustos tècnics o propostes de millora per garantir l'adequada execució del contracte, tal i com s'ha descrit en l'apartat 3.3. sobre els requisits tècnics i funcionals.

Durant el desenvolupament del projecte, el Departament d'Educació i Formació Professional podrà convocar reunions de seguiment sempre que ho consideri necessari, a les quals l'empresa adjudicatària haurà d'assistir obligatòriament. L'empresa adjudicatària, davant de qualsevol dubte o qüestió podrà sol·licitar una reunió amb els responsables tècnics del contracte i mantenir converses i un contacte fluid.

Les persones tècniques responsables de la validació dels *mockups* i de la interlocució amb l'empresa adjudicatària seran:

Olga Brea Corredor, telèfon 934 006 900 ext. 3147, adreça de correu electrònic obrea@gencat.cat.

Pedro Caro Gómez, telèfon, 935 51 69 00 ext. 2212, adreça de correu electronic pedrocaro@gencat.cat.

Només després de la validació formal dels *mockups* per part del Departament d'Educació i Formació Professional es podrà iniciar la producció i el lliurament dels conjunts restants, tant de la versió catalana com de la versió aranesa. En cas que s'hi detectin incidències o aspectes a millorar, l'empresa adjudicatària haurà de fer les correccions necessàries abans d'iniciar la producció definitiva.

3.5. Garanties i responsabilitat

L'empresa adjudicatària garantirà el correcte estat i funcionament de tots els elements expositius subministrats durant un termini de 3 anys a comptar des de la data de recepció de cada conjunt per part de cada servei territorial.

Aquesta garantia cobreix defectes de fabricació, acabats i funcionament dels materials, així com defectes d'impressió, incloent la correcta modularitat, estabilitat i resistència al muntatge, desmuntatge i transport repetitiu, i l'empresa haurà de reparar o substituir els elements defectuosos sense cost addicional i en el termini més breu possible i, en tot cas, en un termini màxim que no comprometi la participació del servei territorial en activitats, fires o esdeveniments programats. Si la reparació no és possible en un termini raonable, s'haurà de procedir a la substitució de l'element afectat per un altre.

En cas que, durant la recepció del material, es detecti que algun dels lots no està complet o que algun dels materials presenti danys, serà responsabilitat de l'empresa adjudicatària del Lot 1 enviar directament el material pendent o substitutiu al servei territorial corresponent, ja que, un cop el material estigui a la seu de lliurament, que és el Departament d'Educació i Formació Professional, tot estarà coordinat per a què l'empresa adjudicatària del Lot 2 pugui efectuar l'entrega de manera ordenada i segons el calendari fixat.

3.6. Protecció i identificació dels conjunts dels materials

Els conjunts de material expositiu hauran d'estar correctament embalats per garantir la seva protecció durant la manipulació, transport i lliurament als serveis territorials.

L'emalatge haurà de complir els requisits següents:

Protecció adequada dels elements: cada element haurà d'estar protegit amb materials que evitin cops, ratllades, deformacions o deterioraments durant el transport.

- **Separació dels components:** els diferents elements del conjunt (baners i taulells) hauran d'estar separats o protegits individualment per evitar friccions o danys entre peces.
- **Protecció específica dels elements gràfics:** els baners i plafons gràfics hauran d'anar protegits amb fundes, tubs rígids o altres sistemes adequats que evitin arrugues, doblecs o deterioraments de la superfície impresa.
- **Estabilitat durant el transport:** l'embalatge haurà de permetre una correcta manipulació i immobilització dins del vehicle, evitant moviments que puguin provocar danys.
- **Identificació exterior clara:** cada embalatge haurà d'incloure etiquetes visibles que indentifiquin el conjunt al qual pertany, el servei territorial destinatari i el nombre d'elements continguts.
- **Identificat amb etiqueta "fràgil":** Cada caixa o bossa portarà una etiqueta visible amb la indicació "FRÀGIL", en vermell sobre fons blanc i, si cal, instruccions addicionals com "No apilar", assegurant que romangui adherida durant tot el transport i manipulació.

3.7. Equip de treball

L'empresa adjudicatària haurà de disposar del personal necessari per garantir la correcta planificació, producció, control i lliurament dels conjunts expositius. A aquest efecte, haurà de designar una persona responsable de la coordinació del projecte que actuarà com a interlocutora amb el Departament d'Educació i Formació Professional.

Així mateix, haurà de comptar amb personal tècnic encarregat de verificar la qualitat, quantitat i característiques dels elements subministrats abans del seu lliurament, així com amb personal de suport responsable de la preparació, embalatge i emmagatzematge segur del material fins al moment del transport.

3.8. Termini i lloc de lliurament

El termini de lliurament dels conjunts de material expositiu s'haurà de dur a terme, com a màxim, en un període de quaranta dies naturals, des de l'acceptació de la resolució d'adjudicació per part de l'empresa adjudicatària.

El lloc de lliurament del material serà a la seu central del Departament d'Educació i Formació Professional, situada a Via Augusta, 202-226, 08021 Barcelona, en horari de 8.00 a 14.00 hores.

Es fa constar que el mes d'agost serà considerat inhàbil a tots els efectes de planificació i coordinació del lliurament.

L'empresa adjudicatària haurà de coordinar prèviament amb les persones tècniques responsables del contracte la data i franja horària exacta del lliurament dins d'aquest horari. El servei inclourà la descàrrega dels materials al punt indicat dins de les instal·lacions del Departament d'Educació i Formació Professional.

Per a donar accés al transport que lliurarà el material serà necessari facilitar al Departament les dades següents:

- Nom de l'empresa que farà el transport,
- model del vehicle,
- matrícula del vehicle,
- nom del conductor i
- document d'identitat del conductor.

Aquestes dades son necessàries per informar el personal de seguretat i al responsable del magatzem del Departament.

Es demana que, degut al volum i pes del material, el transportista vingui amb un carretó o transpalet per poder moure tot el material.

El transportista haurà de lliurar un albarà a la persona receptora del material que serà un dels dos responsables tècnics del contracte.

Els materials hauran d'arribar correctament embalats, identificats i en perfecte estat, d'acord amb les especificacions establertes en aquest plec.

3.9. Tasques crítiques i tasques accessòries

L'execució del contracte distingeix entre tasques crítiques i tasques accessòries. Es consideren tasques crítiques aquelles vinculades directament a la qualitat, la coherència i la funcionalitat del material expositiu, com ara la producció, la fabricació, el control de qualitat, la correcta reproducció de la imatge corporativa i la validació prèvia de mostres. Aquestes responsabilitats tenen caràcter indelegable i han de ser assumides íntegrament per l'empresa adjudicatària.

Pel que fa a les tasques accessòries, es permet la seva subcontractació, sempre sota la supervisió directa de l'empresa adjudicatària, que manté en tot moment la responsabilitat única davant l'òrgan de contractació, tant pel que fa a l'execució del contracte com a la seva gestió econòmica i al pagament als subcontractistes.

Es permet la subcontractació de tasques accessòries vinculades als processos auxiliars de producció i fabricació del material expositiu i gràfic corporatiu. En particular, podran ser objecte de subcontractació la impressió dels suports gràfics, els treballs d'acabat i

manipulació, la confecció de bosses i elements de transport, així com altres activitats logístiques o tècniques de suport que no afectin la qualitat final, la coherència visual ni la funcionalitat dels conjunts. En tot cas, aquestes tasques hauran de ser executades sota la supervisió de l'empresa adjudicatària.

4. Lot 2. Transport dels conjunts del material expositiu

4.1. Descripció del servei

L'objecte d'aquest lot és el transport dels conjunts del material expositiu i gràfic corporatiu, subministrats en el Lot 1, que van destinats als serveis territorials del Departament d'Educació i Formació Professional. El servei inclou la recollida dels conjunts a la seu central del Departament, el transport i el lliurament als diferents serveis territorials.

4.2. Requisits tècnics i funcionals

L'empresa adjudicatària haurà de garantir la correcta prestació del servei de transport dels conjunts de material expositiu i gràfic corporatiu, assegurant la seva integritat des del moment de la recollida fins al lliurament final. En aquest sentit, el servei haurà de complir els requisits tècnics i funcionals següents:

- Prèviament al servei de recollida del material expositiu i gràfic corporatiu, l'empresa adjudicatària **acordarà un dia i hora de recollida** als Serveis Centrals amb les persones tècniques responsables del contracte. Es deixarà constància d'aquest acord mitjançant un correu electrònic.
- L'empresa haurà de **facilitar les dades** següents per permetre l'accés del vehicle al moll de càrrega del Departament:
 - el model del vehicle i mides (depenent de les mides el camió no podrà accedir fins al magatzem i haurà d'estacionar el vehicle al moll de càrrega exterior),
 - la matrícula del vehicle,
 - el nom del conductor que farà la recollida i
 - el seu document d'identitat
- L'empresa haurà de verificar que tots els conjunts estiguin **correctament embalats i etiquetats**, de manera que es pugui comprovar fàcilment el nombre d'elements de cada conjunt i el servei territorial destinatari.
- Es lliurarà un **albarà de recollida** del material a les persones tècniques responsables del contracte.
- Si falta algun element o el material presenta **defectes visibles**, s'haurà de **notificar immediatament** al Departament d'Educació i Formació Professional, que ho traslladarà a l'empresa adjudicatària del Lot 1.
- El transportista haurà de garantir una **manipulació adequada** dels materials durant les operacions de càrrega, transport i descàrrega.

- S'hauran d'**evitar cops, pressions o manipulacions** que puguin provocar danys en les estructures expositives o en els elements gràfics.
- El transportista haurà de portar algun **element per transportar el material**, ja sigui carretilla o transpalet.
- Els **vehicles** utilitzats hauran de disposar de l'**espai i les condicions adequades** per transportar els conjunts sense risc de deteriorament.
- El **material** haurà de viatjar **correctament immobilitzat** per evitar moviments durant el trajecte.
- La recepció dels conjunts per part dels serveis territorials haurà de quedar registrada mitjançant **document de recepció o albarà signat**. L'empresa serà responsable de solucionar qualsevol incidència detectada durant la recepció.
- L'empresa haurà de portar un **registre de lliuraments** que permeti al Departament d'Educació i Formació Professional comprovar fàcilment què s'ha lliurat, a quin servei territorial, quan i on.
- L'empresa adjudicatària haurà de garantir la disponibilitat d'un canal de contacte per a la comunicació d'incidències tècniques durant el període de garantia. Aquest canal haurà d'incloure, com a mínim, una adreça de correu electrònic operativa i un telèfon de contacte directe amb la persona o departament responsable de la gestió de les incidències. L'empresa adjudicatària haurà de respondre a les comunicacions d'incidència en el termini màxim de 48 hores des de la seva notificació.

4.3. Garanties i responsabilitats

- 1. Integritat del material durant el transport:** l'empresa adjudicatària del Lot 2 serà responsable que tots els conjunts de material expositiu arribin en perfecte estat als serveis territorials, garantint la protecció dels elements durant la càrrega, el transport i la descàrrega.
- 2. Cobertura de la garantia:** la garantia cobreix qualsevol dany, deteriorament o pèrdua dels elements causats per manipulació o transport inadequats. No s'inclouen defectes o deterioraments atribuïbles a la fabricació o al subministrament del material, que corresponen a l'empresa adjudicatària del Lot 1.
- 3. Reparació o reposició:** en cas que es detectin incidències derivades del transport, l'empresa adjudicatària haurà de reparar o substituir els elements afectats sense cap cost addicional per al Departament d'Educació i Formació Professional, en un termini raonable. L'empresa adjudicatària del Lot 2 haurà de coordinar-se directament amb l'empresa adjudicatària del Lot 1 per a la correcta resolució de l'incident.
- 4. Termini d'actuació:** L'empresa adjudicatària haurà d'actuar sense dilacions per reparar, substituir o gestionar qualsevol incidència que es produeixi durant el

transport, garantint que els conjunts estiguin disponibles en condicions òptimes per al seu ús en el termini acordat.

4.4. Termini de recollida i lloc de recollida

- L'empresa adjudicatària del Lot 2 disposarà d'un termini de **3 dies hàbils**, com a màxim, a comptar des de la comunicació del Departament d'Educació i Formació Professional, conforme el material ha estat lliurat per part de l'empresa adjudicatària del Lot 1, per procedir a la seva recollida a la seu central del Departament d'Educació i Formació Professional, situada a Via Augusta, 202-226, 08021 Barcelona, i disposarà d'un termini de **3 dies hàbils**, com a màxim, per a fer efectiu el lliurament del material als serveis territorials.
- La recollida dels conjunts tindrà lloc en la data i horari que s'acordin prèviament amb el Departament d'Educació i Formació Professional, amb la deguda coordinació amb l'empresa adjudicatària del Lot 1. **Es fa constar que el mes d'agost serà considerat inhàbil a tots els efectes de planificació i coordinació del lliurament.**

- Les persones amb qui es formalitzarà l'**acord de recollida del material** seran:

Olga Brea Corredor: obrea@gencat.cat

Pedro Caro Gómez: pedrocaro@gencat.cat

- L'empresa adjudicatària haurà de **lliurar els tretze conjunts (dotze en català i un en aranès) als dotze serveis territorials** del Departament d'Educació i Formació Professional: Alt Pirineu i Aran; Baix Llobregat; Barcelonès; Catalunya Central; Girona; Lleida; Maresme – Vallès Oriental; Penedès; Tarragona; Terres de l'Ebre; Vallès Occidental i Consorci d'Educació de Barcelona. El servei inclourà la descàrrega dels materials al punt indicat dins de les instal·lacions.
- El lliurament del material a cada servei territorial s'acordarà amb les persones responsables que consten a la taula següent, a fi i efectes d'assegurar una data de lliurament i que no pugui coincidir amb festiu local.
- Els Servei Territorial del Departament d'Educació i Formació Professional a l'**Alt Pirineu i Aran** ha de rebre **dos conjunts de material expositiu i gràfic: un en versió catalana i un en versió aranesa.**

Servei Territorial	Adreça	Noms i cognoms	Correu electrònic	Telèfon	Extensió
Alt Pirineu i Aran	Carrer de l'Alcalde Josep Rosell, 8, 25620 Tremp	Miquel Brinqueret Constanza	miguelbringueretc@gencat.cat	634278524	

Servei Territorial	Adreça	Noms i cognoms	Correu electrònic	Telèfon	Extensió
Baix Llobregat	Carretera de Laureà Miró, 328-330, 08980 Sant Feliu de Llobregat	Xavier Arasanz Sanmartí	farasanz@xtec.cat / francisco.arasanz@gencat.cat	675788558	6228
Barcelonès	Passeig de la Zona Franca, 46, 08038 Barcelona	Joan Carles Pérez Vázquez	juancarlosperezv@gencat.cat	653169609	5302
Catalunya Central	Carretera de Vic, 175, 08243 Manresa	Mar Raluy García	mar.raluy@gencat.cat	675783396	7062
Girona	Carrer de la Rutlla, 69, 17003 Girona	Miquel Artigas Vilagran	miquelartigas@gencat.cat	-	14564
Lleida	Carrer de la Pica d'Estats, 2, 25006 Lleida	Olga Castilla Corsa	olgacastillac@gencat.cat	695357310	5884
Maresme-Vallès Oriental	Carrer de Churruca, 90, 08301 Mataró	Pilar Nus Rey	pilar.nus@gencat.cat	695357337	6574
Penedès	Carrer Nou, 86, 43700 El Vendrell	Sònia Mora Mora	sonia.mora@gencat.cat	600733314	7721
Tarragona	Carrer de Sant Francesc, 7, 43003 Tarragona	Rosa Carbonell Martí	rcarbonell@gencat.cat	-	5010
Terres de l'Ebre	Carrer de la Providència, 5, 43500 Tortosa	Maria Cinta Fandos Martí	cinta.fandos@gencat.cat	675783390	5247
Vallès Occidental	Carrer del Marquès de Comillas, 67, 08202 Sabadell	Josep Lluís Medina García	josepluis.medina@gencat.cat	618262498	6103
Consorti d'Educació de Barcelona	Plaça d'Urquinaona, 6, 08010 Barcelona	Xavier Aranda Nicolas	jaranda@gencat.cat	634287551	6668
		Maria González Blázquez	mariagonzalez.ceb@gencat.cat	647212124	6586
		Alexia Malivern Edo	alexiamalivern.ceb@gencat.cat	634668309	6670

4.5. Equip de treball

L'empresa adjudicatària haurà de disposar del personal necessari per garantir la correcta coordinació, recollida, transport i lliurament dels conjunts expositius als serveis territorials corresponents. A aquest efecte, haurà de designar una persona responsable de la coordinació logística que actuarà com a interlocutora amb el Departament d'Educació i Formació Professional i que s'encarregarà de planificar les rutes i el calendari de distribució.

Així mateix, haurà de comptar amb personal responsable de verificar que el material transportat coincideixi amb les especificacions del contracte i que es lliuri en correctes condicions, així com amb conductors i operaris de transport encarregats de les tasques de càrrega, transport i descàrrega dels elements, garantint-ne la manipulació segura i la integritat durant tot el procés logístic.

4.6. Tasques crítiques i tasques accessòries

L'execució del contracte distingeix clarament entre tasques crítiques i tasques accessòries. Es consideren tasques crítiques aquelles vinculades directament al transport del material i supervisió del mateix. Aquestes responsabilitats són indelegables i han de ser assumides íntegrament per l'empresa adjudicatària.

Entre les tasques accessòries que es poden subcontractar es poden incloure, per exemple, la impressió o acabats gràfics dels elements, el transport local de curt recorregut, la provisió de components no crítics i l'assistència tècnica puntual sota supervisió directa de l'adjudicatària.

Es permet la subcontractació **exclusivament de tasques accessòries del servei de transport, sempre que l'empresa adjudicatària assumeixi la responsabilitat directa de les prestacions principals del contracte**, incloent-hi la recollida i lliurament del material als serveis territorials en els terminis i condicions establerts.

Entre les tasques accessòries que es poden subcontractar es poden incloure, per exemple, la provisió de vehicles complementaris per a transport local, serveis de càrrega i descàrrega auxiliars sota supervisió de l'adjudicatària, i altres activitats logístiques de suport que no afectin la correcta distribució i lliurament del material.

5. Propietat intel·lectual

Tota la documentació i productes resultants de la prestació del servei, així com la documentació que sigui facilitada amb motiu del servei, és propietat exclusiva de la Generalitat de Catalunya. L'empresa o empreses adjudicatàries no la pot fer servir per altres finalitats sense el consentiment exprés del Departament d'Educació i Formació Professional.

Annex 1. Logos corporatius i línia gràfica del Departament d'Educació i Formació Professional

1. Logotips corporatius

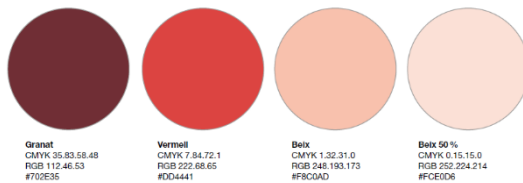
- Identificació de la Generalitat de Catalunya el Govern de tothom

[Enllaç](#) al manual de pautes gràfiques per a la seva aplicació. Les pautes sobres estands institucionals es troben a la pàgina 35.

[Enllaç](#) a la descàrrega dels logotips.

2. Línia gràfica del Departament d'Educació i Formació Professional

Codis de colors:

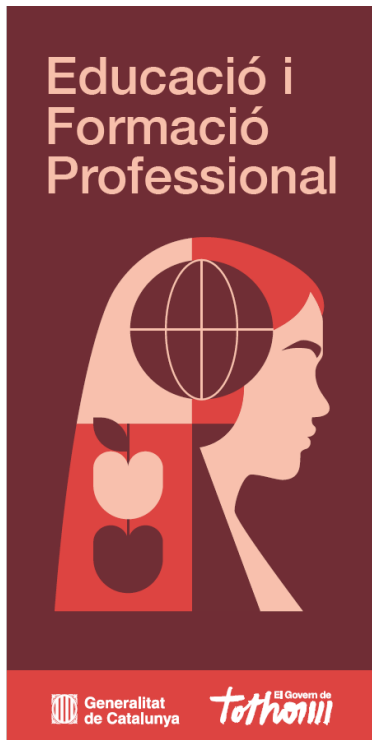


Conjunt de material expositiu i gràfic. Versió en **català** :

- Baner gran:



- Baners petits:



Baner esquerra

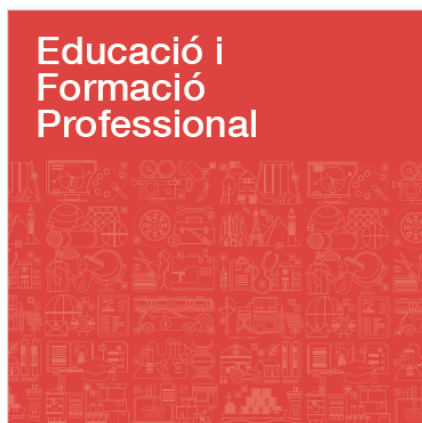


Baner central



Baner dret

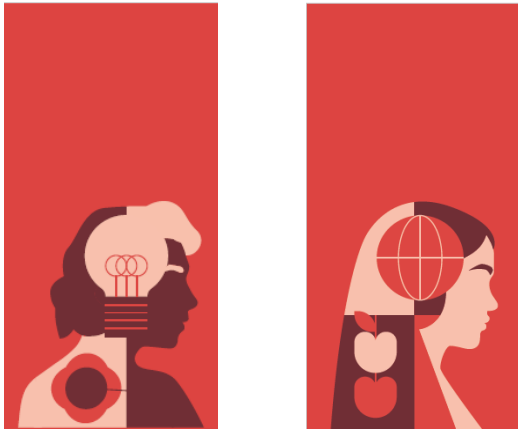
- Taulells grans:



Frontal 1



Frontal 2

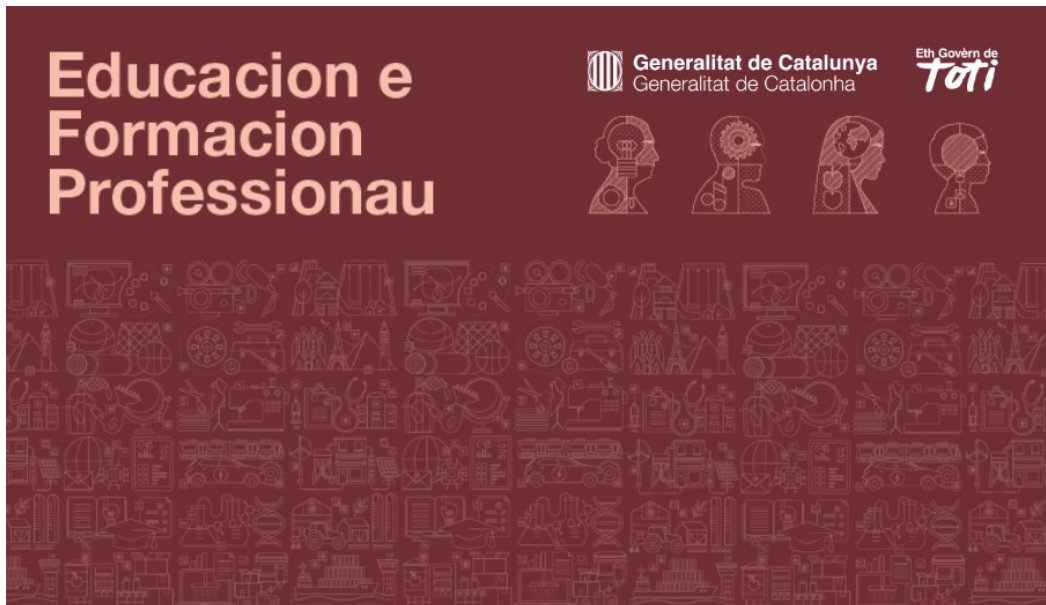


- Taulell petit:



Conjunt de material expositiu i gràfic. Versió en **aranès**:

- Baner gran:



- Baners petits:



Baner esquerra



Baner central

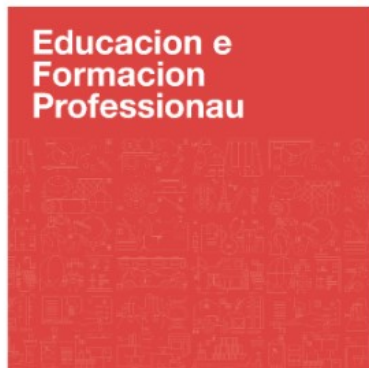


Baner dret

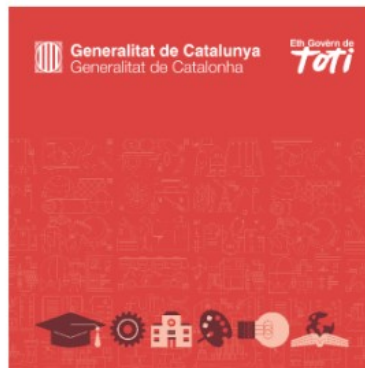
- Taulells grans:



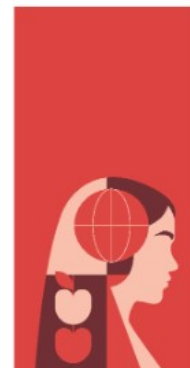
Lateral



Frontal 1



Frontal 2



Lateral

- Taulell petit:

