



Ajuntament de
La Nou de Berguedà

Firmado digitalmente por JORDI
VALLS ROTA / num:20668-7
Nombre de reconocimiento (DN):
c=E5, st=Barcelona, o=Col·legi
d'Arquitectes de Catalunya / COAC /
0015, ou=Col·legiat, title=Arquitecte,
sn=VALLS ROTA, givenName=JORDI,
serialNumber=77728838Q, cn=JORDI
VALLS ROTA / num:20668-7,
email=jvalls@coac.cat
Fecha: 2026.01.19 14:43:33 +01'00'



MEMÒRIA VALORADA
ARRANJAMENT DEL CAMÍ DEL SOLEI DE MALANYEU
Jordi Valls i Rota, arquitecte
Gener 2026

OBJECTE DEL PROJECTE

L'objectiu del projecte és donar la informació necessària, tècnica i legal, per la millora i arranament del camí del Solei de Malanyeu.

EMPLAÇAMENT

Camí del Solei de Malanyeu.

PROMOTOR

Ajuntament de la Nou de Berguedà.

CIF: P0814100D

Plaça de l'Ajuntament, 1.

08698 La Nou de Berguedà, Barcelona

TÈCNIC REDACTOR

Jordi Valls i Rota, arquitecte.

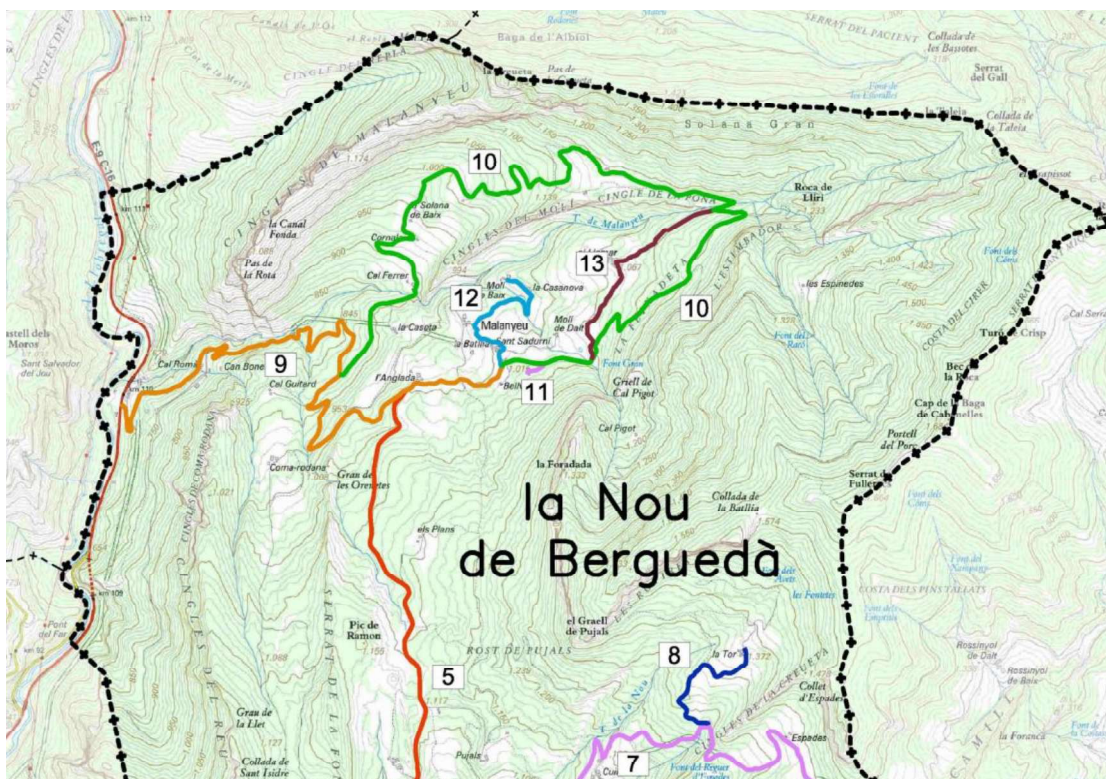
NIF: 77.728.838-Q

Av Catalunya, 115 1-1

08680-Gironella

ANTECEDENTS

Consta a la fitxa 10 del Catàleg de camins municipals de la Nou de Berguedà.



Font: Catàleg de camins municipals

DADES IDENTIFICATIVES

Codi

10

Nom del camí

Camí del Solei de Malanyeu

Extrem i topònim inicial

Casa aïllada o grup de cases

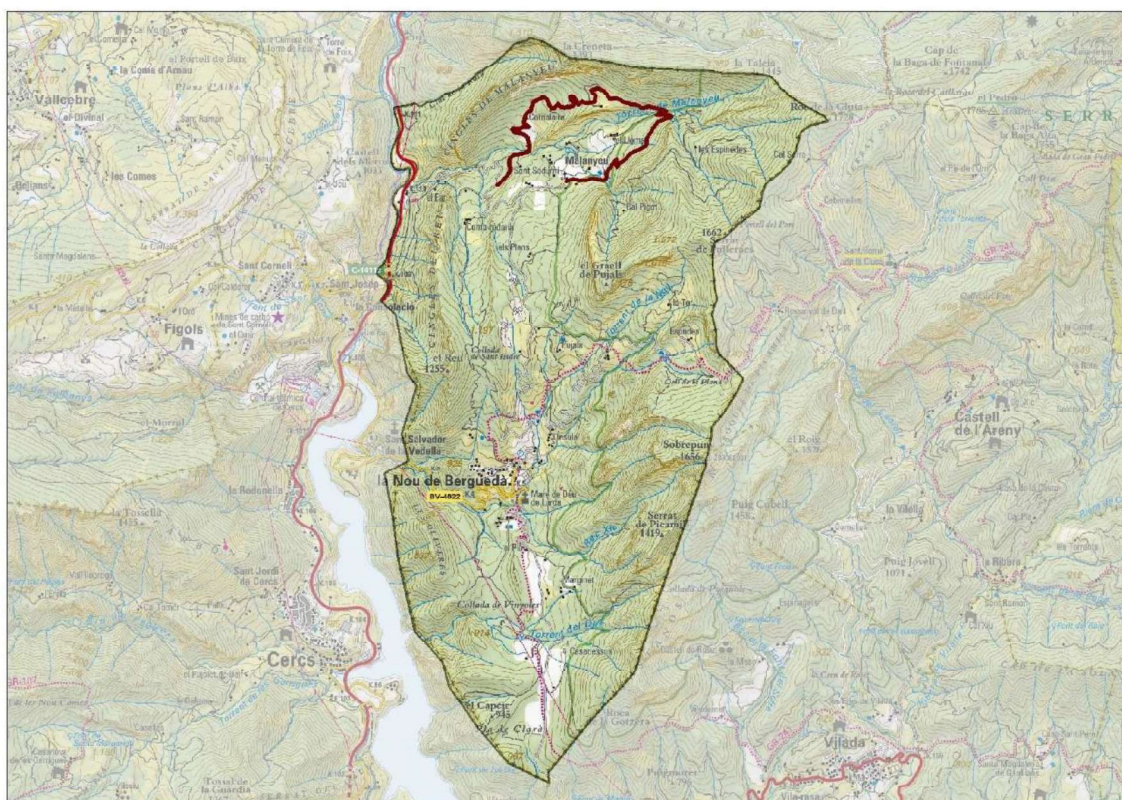
Extrem i topònim final

Camí

Malanyeu (Les Escoles)

Camí 9 (Carretera de Malanyeu a la C-16) PK 1+769

SITUACIÓ



DADES GENERALS

ESTAT I GEOMETRIA**DADES FUNCIONALS****General:** Camí en un estat acceptable**Tipologia de camí:** Camí rural**Longitud:** 5,617 m**Restricció de circulació:** Cap restricció**Amplada mitjana:** 2,97 m

DESCRIPCIÓ I OBSERVACIONS

Camí llarg, en general tractat amb tot-ú i de transitar acceptable, però que en un tram es complica pel mal estat del terreny i els pendents importants, entre els punts quilomètrics 0+456 i 1+861, sobretot en el primer punt. Aquest tram es pot evitar utilitzant el Camí 13. Permet l'accés a nombroses cases, com la Solaneta, la Solana de Dalt, la Solana de Baix, Comalaire, Cal Ferrer i la Caseta. Un tram del camí coincideix amb el traçat d'un sender de petit recorregut (PR).

JUSTIFICACIÓ DE LES OBRES

Les obres estan justificades perquè aquest camí dona accés la part nord del municipi i algunes masies de la Caseta, Cal Ferrer, Comalaire i la Solana de baix. En general està en bon estat de conservació excepte alguns pujadors amb forta pendent que està afectat per les aigües pluvials, ocasionant forats i desnivells. Un cop s'hagi condicionat el camí suposarà una millora d'accés a la zona.

DESCRIPCIÓ DEL TRAM DEL CAMÍ

Camí de terra tractat amb tot-ú amb alguns trams de fang en època de pluges. Parcialment hi ha un trams pavimentats amb formigó. Permet l'accés a nombroses cases, com la Solaneta, la Solana de Dalt, la Solana de Baix, Comalaire, Cal Ferrer i la Caseta.

Consta al Catàleg de camins municipals de La Nou de Berguedà, codi 10:

- Tipus de via: camí rural.
- Restricció de circulació: cap restricció.
- Amplada mitjana: 3,00 m.

Les coordenades UTM són les següents:

- Inici del tram: X= 407712,65; Y= 4672013.47
- Final del tram: X= 407840,64; Y= 4672303.13

Longitud: 330,00 m.

Amplada mitjana: 3,00 m.

Superfície: 990,00 m².

No forma part de cap espai d'interès natural.

Descripció de la solució adoptada

Actualment el camí es troba en un estat bo de conservació, presentant problemes d'estancament d'aigua per manca de pendent transversal del terreny i l'afectació atmosfèrica de les aigües pluvials. La superfície afectada és d'uns 990,00 m².

Aquesta degradació ha estat principalment pels efectes dels agents atmosfèrics, provocant arrossegament de terres i falta de material en els pendents i en els plans alguns clots per estancaments d'aigua, per això les obres seran les següents:

- Perfilat i repassada del camí amb mitjans mecànics.
- Excavació de terres amb per anivellar el paviment de formigó amb l'actual.
- Pavimentació amb formigó de 15 cm de gruix i de residència 200 kg/cm².

NORMATIVA D'OBLIGAT COMPLIMENT

Pla d'ordenació urbana municipal de la Nou de Berguedà, aprovat definitivament el 27/04/2012.

OCUPACIÓ DE TERRENYS

Les obres es realitzen dintre del domini públic, per la qual cosa no és necessari realitzar cap ocupació de terrenys particulars.

SERVEIS AFECTATS

Les obres projectades en aquest projecte no contempnen la interacció amb serveis existents en el Municipi. Mitja i baixa tensió, enllumenat existent, aigua potable, i xarxa de telefonia.

TERMINI DE L'OBRA

En compliment de la Llei 9/2017, de 8 de novembre, Llei de Contractes del sector públic, es preveu una durada de les activitats principals per un termini de 15 dies, durant l'any 2026.

CLASSIFICACIÓ CONTRACTISTA

Quan el pressupost és inferior a 500.000 euros, no és exigible la classificació del contractista, segons l'article 77 de la Llei 9/2017, de 8 de novembre, de Contractes del Sector Públic.

AMIDAMENTS I PRESSUPOST EXECUCIÓ MATERIAL

- 1 m³ Excavació per esplanació en terreny de trànsit compacte, amb mitjans mecànics, i càrrega a camió.

	Uts.	Llargada	Amplada	Alçada	Parcial	Subtotal
	5	5,000	3,000	0,150	11,25	
					11,25	11,25
			Total m ³	11,25	24,87	279,77

- 2 m² Estesa i perfilat de terres amb mitjans mecànics i repassada amb mitjans mecànics.

	Uts.	Llargada	Amplada	Alçada	Parcial	Subtotal
	1	330,000	3,000		990,00	
					990,00	990,00
			Total m ²	990,00	0,31	306,90

- 3 m² Base de formigó en massa de 15 cm d'espessor, amb junts, realitzada amb formigó HM-20/B/20/X0 fabricat en central i abocament des de camió, estès i vibrat manual, mitjançant regla vibrant, amb acabat reglejat, per al seu posterior ús com a suport de paviment; recolzada sobre capa base existent.

	Uts.	Llargada	Amplada	Alçada	Parcial	Subtotal
	1	330,000	3,000		990,00	
					990,00	990,00
			Total m ²	990,00	23,03	22.799,70

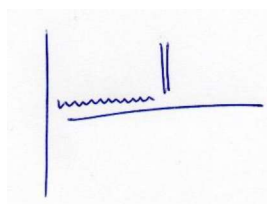
Total pressupost execució material (PEM)23.386,37 €

PRESSUPOST D'EXECUCIÓ PER CONTRACTE

Pressupost d'execució material	23.386,37
13% de despeses generals	3.040,23
6% de benefici industrial	1.403,18
Suma	27.829,78
21% IVA	5.844,25
Pressupost d'execució per contracta	33.674,03

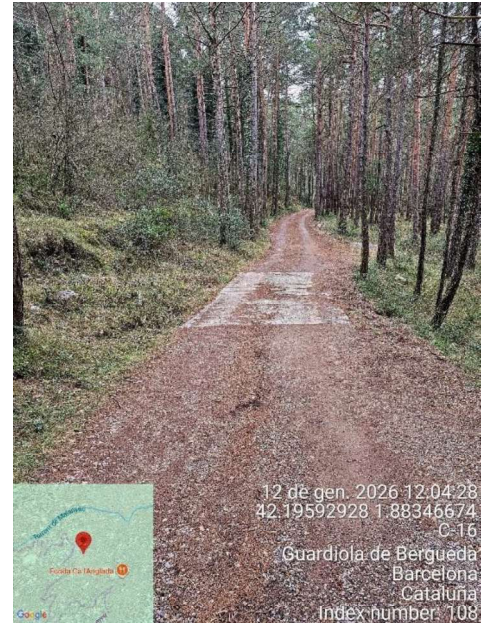
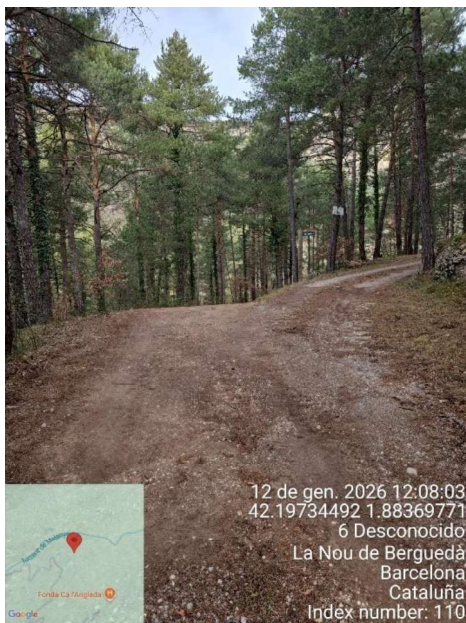
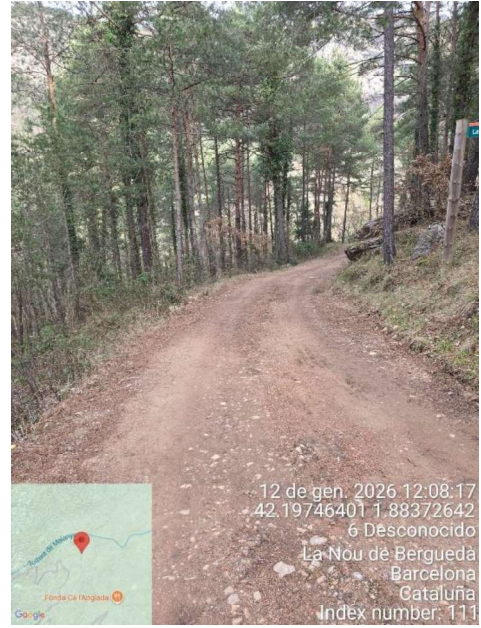
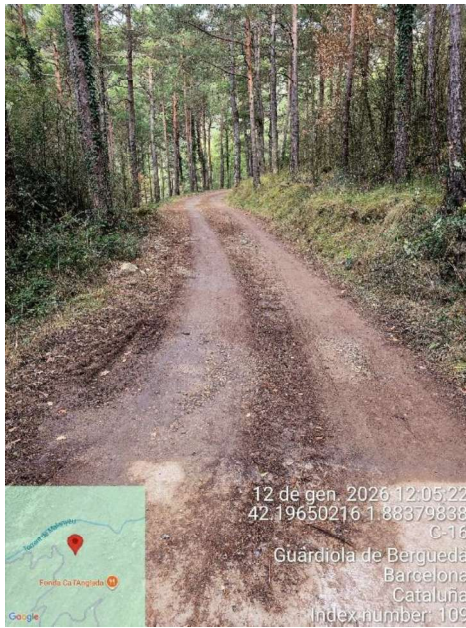
El pressupost per contracte de les obres puja a la quantitat de TRENTA-TRES MIL SIS-CENTS SETANTA-QUATRE EUROS (33.674,03 €).

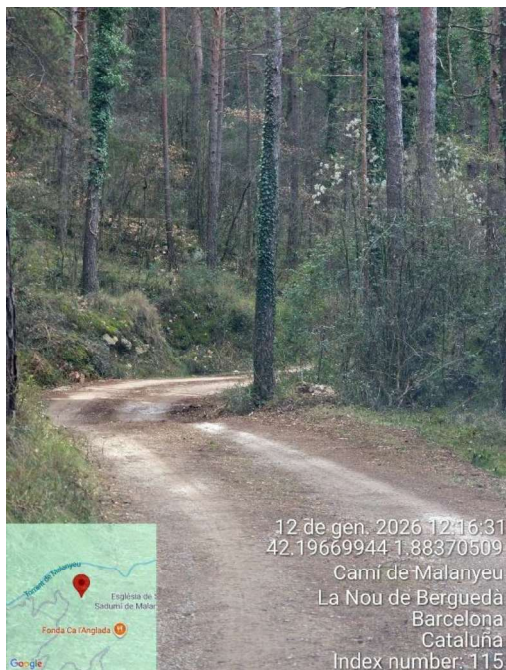
La Nou de Berguedà, gener de 2026



Jordi Valls i Rota
Arquitecte

REPORTATGE FOTOGRÀFIC





CONDICIONS TÈCNIQUES GENERALS

Sobre els components

Característiques

Tots els productes de construcció hauran de portar el marcatge CE, d'acord amb les condicions establertes a l'article 5.2 Conformitat amb el CTE dels productes, equips i materials, Part I. Capítol 2. del CTE:

1. Els productes de la construcció que s'incorporin amb caràcter permanent als edificis, en funció del seu ús previst, portaran el **marcatge CE**, de conformitat amb la Directiva 89/106/CEE de productes de la construcció, publicada pel Real Decret 1630/1992 del 29 de desembre, modificada pel Real Decret 1329/1995 del 28 de juliol, i disposicions de desenvolupament, o altres Directives europees que li siguin d'aplicació.
2. En determinats casos, i amb la finalitat d'assegurar la seva suficiència, els DB establiran les característiques tècniques de productes, equips i sistemes que s'incorporin als edificis, sense perjudici del Marcatge CE que els sigui aplicable d'acord amb les corresponents directives Europees.

Control de recepció

Tots els productes de construcció tindran un control de recepció a l'obra, d'acord amb les condicions establertes a l'article 7.2 Control de recepció a l'obra de productes, equips i sistemes. Part I. Capítol 2. del CTE, i comprendrà:

Control de la documentació dels subministres.

1. Els subministradors lliuraran els documents d'identificació del producte exigits per la normativa d'obligat compliment, pel projecte o la DF (Direcció Facultativa) al constructor, qui els presentarà al director d'execució de l'obra. Aquesta documentació comprendrà, almenys, els següents documents:
 - a) els documents d'origen, full de subministrament ;
 - b) el certificat de garantia del fabricant, firmat per una persona física; i
 - c) els documents de conformitat o autoritzacions administratives exigides reglamentàriament, inclosa la documentació corresponent al marcatge CE dels productes de la construcció, quan sigui pertinent, d'acord amb les disposicions que siguin transposició de les Directives Europees que afectin als productes subministrats.

Quan el material o equip arribi a l'obra amb el certificat d'origen industrial que acrediti el compliment d'aquestes condicions, normes o disposicions, la seva recepció es realitzarà comprovant, únicament, les seves característiques aparents.

Control de recepció mitjançant distintius de qualitat i avaluacions d'idoneïtat tècnica

1. El subministrador proporcionarà la documentació precisa sobre:
 - a) els distintius de qualitat que ostentin els productes, equips o sistemes subministrats, que assegurin les característiques tècniques dels mateixos exigides en el projecte i documentarà, si s'escau, el reconeixement oficial del distintiu d'acord amb l'establert en l'article 5.2.3; i
 - b) les avaluacions tècniques d'idoneïtat per a l'ús previst de productes, equips i sistemes innovadors, d'acord amb l'establert en l'article 5.2.5, i la constància del manteniment de les seves característiques tècniques.
2. El director de l'execució de l'obra verificarà que aquesta documentació és suficient per a l'acceptació dels productes, equips i sistemes emparats per ella.

Control de recepció mitjançant assaigs

1. Per a verificar el compliment de les exigències bàsiques del *CTE pot ser necessari, en determinats casos, realitzar assaigs i proves sobre alguns productes, segons l'establert en la reglamentació vigent, o bé segons l'especifica't en el projecte o ordenats per la D.F.
2. La realització d'aquest control s'efectuarà d'acord amb els criteris establerts en el projecte o indicats per la direcció facultativa sobre el mostreig del producte, els assajos a realitzar, els criteris d'acceptació i rebug i les accions a adoptar.

Sobre l'execució.

Condicions generals.

Tots els treballs, inclosos en el present projecte s'executaran esmeradament, tenint en compte les bones practiques de la construcció, d'acord amb les condicions establertes en l'**article 7.1** *Condicions en l'execució de les obres. Generalitats*. Part I capítol 2 del CTE:

1. Les obres de construcció de l'edifici es portaran a terme segons el projecte i les seves modificacions autoritzades pel director de l'obra, prèvia conformitat del promotor, a la legislació aplicable, a les normes de la bona pràctica constructiva i a les instruccions del director de l'obra i del director de l'execució de l'obra.

Control d'execució.

Tots els treballs, inclosos en el present projecte, tindran un control d'execució d'acord amb les condicions establertes a l'**article 7.3** *Control d'execució de l'obra. Generalitats*. Part I capítol 2 del CTE:

Durant la construcció, el director de l'execució de l'obra controlarà l'execució de cada unitat d'obra verificant el seu replanteig, els materials que s'utilitzin, la correcta execució i disposició dels elements constructius i de les instal·lacions, així com les verificacions i altres controls a realitzar per a comprovar la seva conformitat amb el que s'indica en el projecte, la legislació aplicable, les normes de bona pràctica constructiva i les instruccions de la direcció facultativa. A la recepció de l'obra executada poden tenir-se en compte les certificacions de conformitat que ostentin els agents que hi intervenen, així com les verificacions que, si s'escau, realitzin les entitats de control de qualitat de l'edificació.

2. Es comprovarà que s'han adoptat les mesures necessàries per a assegurar la compatibilitat entre els diferents productes, elements i sistemes constructius.

3. En el control d'execució de l'obra s'adoptaran els mètodes i procediments que es contemplin en les avaluacions tècniques d'idoneïtat per a l'ús previst dels productes, equips i sistemes innovadors, prevists a l'article 5.2.5

Sobre el control de l'obra acabada.

Verificacions del conjunt o parts de l'edifici d'acord amb les condicions establertes a l'**article 7.4** *Condicions de l'obra acabada*.

Generalitats. Part I capítol 2 del CTE:

A l'obra acabada, bé sobre l'edifici en el seu conjunt, o bé sobre les seves diferents parts i les seves instal·lacions, parcial o totalment acabades, han de realitzar-se, a més de les que puguin establir-se amb caràcter voluntari, les comprovacions i proves de servei previstes en el projecte o ordenades per la D.F. i les exigides per la legislació aplicable

Sobre la normativa vigent

El Decret 462/71 del *Ministerio de la Vivienda* (BOE: 24/3/71): "*Normas sobre redacción de proyectos y dirección de obras de edificación*", estableix que a la memòria i al plec de prescripcions tècniques particulars de qualsevol projecte d'edificació es faci constar expressament l'observança de les *normes* sobre la construcció. Així doncs, en el present plec s'inclourà una relació de les normes vigents aplicables sobre construcció i es remarcarà que en l'execució de l'obra s'observaran les mateixes.

A més, els productes de la construcció duran el marcatge CE. En aquest sentit, les reglamentacions recents, com és el cas del CTE, fan referència a normes UNE-EN, CEI, CEN, que en molts casos estableixen requisits concrets que s'han de complir en el projecte.

CONDICIONS TÈCNIQUES PER UNITAT D'OBRA

EXPLANACIONS, BUIDATS I BUIXARDATS

Explanació és el conjunt d'operacions de desmunts o rebliments necessaris per anivellar les zones on hauran d'asseure's les construccions, incloent plataformes, talussos i cunetes provisionals o definitives.

Desmunt és l'operació consistent en el rebaix del terreny.

Rebliment és l'operació consistent en omplir de terres, fins arribar als nivells previstos a la D.T.

Buidat és l'excavació delimitada per unes mesures, definides a la D.T., per l'aprofitament de les parts baixes de l'edifici, com soterrani, garatges, dipòsits o altres utilitzacions.

Un cop realitzades totes les operacions de moviment de terres es realitzarà el buixardat, a fi d'aconseguir l'acabat geomètric de tota l'explanació, desmuntatge, buidat o reblert.

Normes d'aplicació

Pliego de prescripciones técnicas generales para obras de carreteras y puentes relativos a la construcción de explanaciones, drenajes y cimentaciones. Orden FOM/1382/2002.

UNE. UNE 7-377.75, UNE 7-738.75.

Components

Terres de préstec o pròpies.

Característiques tècniques mínimes

En el cas de terres de préstec, una vegada eliminat el material inadequat, es realitzaran els assaigs necessaris per a la seva aprovació segons indiqui la D.F. Els sobrants de terra de les explanacions tindran forma regular per afavorir l'escorrentia d'aigües i per evitar esfondraments i perill per a les construccions annexes.

Control i acceptació

A la recepció de les terres tant pròpies com de préstec, es comprovarà que no siguin expansives, ni contaminant, ni amb restes vegetals.

Execució

Condicions prèvies

Es comprovaran i rectificaran les alineacions i rasants, així com l'amplada de les explanacions, refinament de talussos en els desmuntatges i terraplens, neteja i refinat de cunetes i explanacions, en les coronacions de desmuntatges i en el començament de talussos.

Fases d'execució

Si durant les excavacions apareixen brolladors d'aigua o filtracions motivades per qualsevol causa, s'executaran els treballs que ordeni la D.F., i es consideraran inclosos en els preus d'excavació. La unitat d'excavació inclourà l'ampliació, millora o rectificació dels talussos de zones de desmuntatge, així com el seu refinat i l'execució de cunetes provisionals o definitives. S'utilitzaran malles de retenció per prevenir la caiguda de blocs segons el CTE DB SE-C punt 7.2.2.2.

Control i acceptació

Es farà un control dels moviments de la excavació, del nivell freàtic i de les propietats del terreny posteriorment a la millora.

Anàlisi de les inestabilitats de les estructures soterrades a causa de trencaments hidràulics.

Es realitzaran les comprovacions corresponents en cada un dels següents capítols:

Dimensions del replanteig, 1 cada 50m de perímetre.

Alçada de la franja excavada, 1 cada 200 m³.

Anivellació de l'explanada, 1 cada 1000 m² de terreny.

Amidament i abonament

m³ realment reomplerts, amidats per diferència entre els perfils presos abans i després dels treballs d'excavació.

m³ realment excavats, amidats per diferència entre els perfils presos abans i després dels treballs d'excavació. No són abonables, despreniments ni augments de volum sobre les seccions que prèviament s'hagin fixat en aquesta D.T.

Per a l'efecte dels amidaments de moviment de terra, s'entén per metre cúbic d'excavació, el volum corresponent a aquesta unitat, referida al terreny, tal com es trobi on s'hagi d'excavar. Les operacions de buixardats es consideren incloses en el preu de moviment de terres.

S'entén per volum de terraplè o reblert, el que correspon a aquestes obres després d'executades i consolidades.

En tots els casos, els buits que quedin entre les excavacions i les fàbriques, inclosos els resultants dels despreniments, s'hauran d'omplir amb el mateix tipus de material o el que indiqui la D.F., sense que el Contractista i/o constructor rebi per això cap quantitat addicional, sense increment de cost.

S'entén que els preus de les excavacions comprenen, a més de les operacions i despeses indicades: instal·lacions, subministrament i consum d'energia per a enllumenat i força, subministrament d'aigües, ventilació, utilització de tota mena de maquinària, amb totes les seves despeses i amortització, transport a qualsevol distància de materials, maquinària,... que siguin necessaris, etc., així com els entrebancs produïts per les filtracions o per qualsevol altre motiu.

Quan les excavacions arribin a la rasant definida, els treballs que s'executaran per a deixar l'esplanada refinada, compactada i totalment preparada per a iniciar les obres, estaran inclosos en el preu unitari de l'excavació. Si l'esplanada no compleix les condicions de capacitat portant necessàries, la D.F., podrà ordenar una excavació addicional, que serà amidada i abonada mitjançant el mateix preu definit per a totes les excavacions.

Les excavacions es consideraran no classificades i es defineixen amb el preu únic per a qualsevol tipus de terreny. L'excavació especial de talussos en roca, s'abonarà al preu únic definit d'excavació.

En cas de trobar-se fonaments enterrats o altres construccions, es considerarà que s'inclouen en el concepte d'excavació tot tipus de terreny.

REBLERTS I TERRAPLENS

Reblerts i terraplenes són les masses de terra o d'altres materials amb els quals s'omplen i compacten forats i talussos, s'anivellen terrenys o es porten a terme obres similars.

Les diferents capes o zones que els componen són:

Fonament, zona que està per sota de la superfície neta del terreny.

Nucli, zona que comprèn des del fonament fins a la coronació.

Coronació, capa superior amb un gruix de 50 cm.

Normes d'aplicació

Pliego de prescripciones técnicas generales para obras de carreteras y puentes (PG 3/75). O. 06.02.1976.

Pliego de prescripciones técnicas generales para obras de carreteras y puentes (PG 3/75). O. 28.09.1989.

UNE. UNE 7-377.75, UNE 7-738.75

Components

Terres procedents de la pròpia excavació o en préstec autoritzats per la D.F.

Control i acceptació.

Prèvia a l'extensió del material es comprovarà que és homogeni i amb humitat adequada per a evitar segregació en la posta en obra per obtenir la compactació exigida, segons CTE DB SE-C, punt 7.3.4. , en aquest punt també es diu que el grau de compactat s'especificarà com a percentatge del obtingut com a màxim en un assaig de referència com el Proctor.

El suport. L'excavació de la rasa o pou presentarà un aspecte cohesiu, amb fons nets i perfilats, segons el CTE DB SE-C punt 4.5.3.

L'equip necessari per a efectuar la compactació el determinarà la D.F., en funció de les característiques del material a compactar, segons el tipus d'obra, sense alterar el subsòl natural, segons el CTE DB SE-C punt 7.3.3. El contractista i/o constructor podrà utilitzar un equip diferent; per això necessitarà l'autorització, escrita i/o reflectida en el Llibre d'Ordres.

Execució

El fonament del reblert es prepararà de forma adequada per a suprimir les superfícies de discontinuïtat, segons CTE DB SE-C punt 7.3.1. A continuació s'estendrà el material a base de tongades, de gruix uniforme, suficientment reduït, per tal que, amb els mitjans disponibles, s'obtingui en tot el seu gruix el grau de compactació exigida, segons projecte i/o instruccions de la D.F. Els materials de cada tongada seran de

característiques uniformes i si no ho són, s'aconseguirà aquesta uniformitat, barrejant-se convenientment amb els mitjans adequats. No s'estendrà cap tongada mentre no s'hagi comprovat que la superfície subjacent compleix les condicions exigides i, per tant, sigui autoritzada la seva estesa per la D. F., segons CTE DB SE-C punt 7.3.3. Quan la tongada subjacent s'hagi reblanit per una humitat excessiva, no s'estendrà la següent. Per la selecció del material de reblert es tindran en compte els aspectes enumerats al CTE DB SE-C, punt 7.3.2.

Control i acceptació

Es farà un control dels moviments de la excavació, del nivell freàtic i de les propietats del terreny posteriorment a la millora.

Anàlisi de les inestabilitats de les estructures soterrades a causa de trencaments hidràulics.

Es realitzaran les comprovacions corresponents en cada un dels següents capítols:

Densitat in situ tant del nucli com la coronació del replè, 1 cada 1000 m²

Anivellació de l'explanada, 1 cada 1000 m²

Amidament i abonament

m³ realment executats i compactats en el seu perfil definitiu, amidats per diferència entre perfils presos abans i després dels treballs de formació de reblerts i terraplens. Si el material a utilitzar és, en algun moment, el que prové de les excavacions, el preu del reblert inclourà la càrrega, compactació i transport.

En cas que el material provingui de préstecs, el preu corresponent inclou l'excavació, càrrega, transport, estesa, humectació, compactació, anivellació i cànon de préstec corresponent.

Quan sigui necessari obtenir els materials per a formar terraplens de préstecs exteriors al polígon, el preu del terraplè inclourà el Cànon d'extracció, càrrega, transport a qualsevol distància i la resta d'operacions necessàries per a deixar totalment acabada la unitat del terraplè. El contractista i/o constructor haurà de localitzar les zones de préstecs, obtenir els permisos i llicències que siguin necessaris i, abans de començar les excavacions, haurà de sotmetre a l'aprovació de la D.F., les zones de préstec, a fi de determinar si la qualitat dels sòls és suficient. La necessitat d'emprar sòls seleccionats serà a criteri de la D.F., i no podrà ser objecte de sobrecost.

Si a judici de la D.F., els materials emprats no són aptes per a la formació de terraplens i reblerts, s'extrauran i es transportaran a dipòsit autoritzat, sense que això sigui motiu de sobrecost.

EXCAVACIÓ DE RASES I POUS

Comprèn totes les operacions necessàries per tal d'obrir les rases definides per a l'execució del clavegueram, l'abastament d'aigua i la resta de les xarxes de serveis; definits a la D.T., així com les rases i pous necessaris per a fonaments o drenatges.

Normes d'aplicació

Pliego de prescripciones técnicas generales para obras de carreteras y puentes (PG 3/75). O. 06.02.1976.

Pliego de prescripciones técnicas generales para obras de carreteras y puentes (PG 3/75). O. 28.09.1989.

Pliego de prescripciones técnicas generales para obras de carreteras y puentes relativos a la construcción de explanaciones, drenajes y cimentaciones. Orden FOM/1382/2002.

Reglamento General de Normas Básicas de Seguridad Minera. RD. 863/1985,

Instrucción Técnica Complementaria del capítulo X del Reglamento de Normas Básicas de Seguridad Minera. O. 20.03.1986.

Components

Apuntalaments amb taulons i puntals col·locats a les parets per a sostenir i evitar l'esfondrament de l'excavació.

Maquinària: pala carregadora, compressor, retroexcavadora, martell pneumàtic, motoanivelladora, etc.

Materials auxiliars: bomba d'aigua, etc.

Control i acceptació.

Prèvia a l'extensió del material es comprovarà que és homogeni i amb humitat adequada per a evitar segregació en la posta en obra per obtenir la compactació exigida, segons CTE DB SE-C, punt 7.3.4. , en aquest punt també

es diu que el grau de compacitat s'especificarà com a percentatge del obtingut com a màxim en un assaig de referència com el Proctor.

El suport. L'excavació de la rasa o pou presentarà un aspecte cohesiu, amb fons nets i perfilats, segons el CTE DB SE-C punt 4.5.3.

L'equip necessari per a efectuar la compactació el determinarà la D.F., en funció de les característiques del material a compactar, segons el tipus d'obra, sense alterar el subsòl natural, segons el CTE DB SE-C punt 7.3.3. El contractista i/o constructor podrà utilitzar un equip diferent; per això necessitarà l'autorització, escrita i/o reflectida en el Llibre d'Ordres.

Execució

Les excavacions s'executaran d'acord amb la D.T. i amb les dades obtingudes del replanteig general de les obres, els plànols de detall i les ordres de la D.F.

La excavació s'haurà de fer amb molta cura perquè la alteració de les característiques mecàniques del sòl sigui la mínima i encara que el terreny ferm es trobi molt superficial es convenient profunditzar entre 50 i 80 cm per sota la rasant, segons CTE DB SE-C punt 4.5.1.3.

Les excavacions es consideraran no classificades i es definiran en un sol preu per a qualsevol tipus de terreny. L'excavació de roca i l'excavació especial de talussos en roca s'abonaran al preu únic definit d'excavació.

Control i acceptació

Es farà un control dels moviments de la excavació, del nivell freàtic i de les propietats del terreny posteriorment a la millora.

Anàlisi de les inestabilitats de les estructures soterrades a causa de trencaments hidràulics.

Amidament i abonament

m³ realment excavats; el preu corresponent inclou el subministrament, transport, manipulació i ús de tots els materials, maquinària, mà d'obra necessària per a la seva execució, la neteja i esbrossada de tota la vegetació, la construcció d'obres de desguàs per a evitar l'entrada d'aigües, la construcció dels apuntalaments i els calçats que es necessitin, els transports dels productes extrets al lloc d'ús, dipòsits autoritzats, indemnitzacions que calguin i arranjament de les àrees afectades. El preu de les excavacions comprèn, també, els apuntalaments i excavacions saltejades a trams que siguin necessaris i el transport de les terres a un dipòsit autoritzat a qualsevol distància. La D.F. podrà autoritzar, si és possible, l'execució de sobre-excavacions per evitar les operacions d'apuntalament, però els volums sobre-excavats no seran objecte d'abonament. Quan, durant els treballs d'excavació apareguin serveis existents, independentment d'haver-se contemplat o no en el projecte, els treballs s'executaran amb mitjans manuals per no fer malbé aquestes instal·lacions, completant-se l'excavació amb el calçat o penjat, en bones condicions, de les canonades d'aigua, gas, clavegueram, instal·lacions elèctriques, telefòniques, etc. o qualsevol altre servei que sigui precís descobrir, sense que el contractista i/o constructor tingui cap dret a pagament per aquests conceptes. Si per qualsevol motiu és necessari executar excavacions de diferent alçada o amplada que les definides en el projecte, segons instruccions de la D.F., aquests treballs no seran causa de nova definició de preu.

TRANSPORT DE TERRES

Operacions de càrrega, transport i abocament de terres, material d'excavació i residus que es generen durant el procés de moviment de terres. Així com les operacions de tria de materials sobrants i de rebuig, fins a dipòsit autoritzat o a la mateixa obra.

Normes d'aplicació

Residus. Llei 6/93, de 15 juliol, modificada per la Llei 15/2003, de 13 de juny i per la Llei 16/2003, de 13 de juny. **Operaciones de valorización y eliminación de residuos y la lista europea de residuos.** O. MAM/304/2002, de 8 febrero

Residuos. Ley 10/1998, ley de residuos.

Residuos. Construcción y demolición. RD 105/2008, de 1 de febrero, por el que se regula la producción y gestión de los residuos de construcción y demolición. (BOE 13.02.2008).

Regulador dels enderroc i altres residus de la construcció. D. 201/1994, 26 juliol, (DOGC:08/08/94), modificat pel D. 161/2001, de 12 juny D. 259/2003 (DOGC: 30/10/2003) correcció d'errades: (DOGC: 6/02/04)
Ecoeficiència. Regulació criteris ambientals i ecoeficiència en edificis. D 21/2006 (DOGC 16.2.2006)
Sobre la prevención y reducción de la contaminación del medio ambiente producida por el amianto. RD 108/1991.
Catàleg de residus de Catalunya. D. 34/1996.

Components

Terres. Es considera un increment per esponjament d'acord amb els criteris següents: Excavacions en terreny fluix: 15%. Excavacions en terreny compacte: 20%. Excavacions en terreny de trànsit: 25%. Excavacions en roca: 25%.

Residus de la construcció. Es considera un increment per esponjament d'un 35%.

Execució

Totes aquelles terres, així com els materials que la D.F. declari de rebuig, els carregarà i els transportarà el contractista i/o constructor fins a dipòsit autoritzat.

El transport s'ha de realitzar en un vehicle adequat, pel material que es desitgi transportar, proveït dels elements que calen per al seu desplaçament correcte. Durant el transport s'ha de protegir el material de manera que no es produeixin pèrdues en els trajectes utilitzats.

Amidament i abonament

m³ de volum amidat amb el criteri de la partida d'obra d'excavació que li correspongui, incrementat amb el coeficient d'esponjament indicat en el present plec, o qualsevol altre acceptat prèviament i expressament per la D.F. La unitat d'obra no inclou les despeses d'abocament ni de manteniment de l'abocador.

FORMIGONS

Quan les condicions ho permetin s'utilitzaran fonamentacions directes, que repartiran les càrregues d'estructura en un pla de recolzament horitzontal. Habitualment aquesta classe de fonamentació es construirà a poca profunditat de la superfície, pel que també són conegudes com a fonamentacions superficials. Les fonamentacions directes s'utilitzaran per transmetre al terreny les càrregues d'un o varis pilars de l'estructura, dels murs de càrrega o de contenció de terres en els soterranis, o de tota l'estructura. Podran utilitzar-se els següents tipus principals de fonamentacions directes: sabates aïllades, sabates combinades, sabates contínues, pous de fonamentació, engraelats i lloses, segons normativa DB SE-C, punt 4.

Normes d'aplicació

Codi Tècnic de l'Edificació. RD 314/2006. DB SE-AE, DB SE-C, DB HS 1, DB HE 1.

Instrucció de Formigó Estructural, EHE. RD 2661/1998.

Norma de Construcció Sismoresistent: part General i Edificació, NCSE-02. RD 997/2002.

Recobriments galvanitzats en calent sobre productes, peces i articles diversos construïts o fabricats amb acer o altres materials ferris. RD 2351/1985.

Especificacions tècniques dels tubs d'acer inoxidable soldades longitudinalment. RD 2605/1985.

Armatures actives d'acer per a formigó pretensat. RD 2365/1985.

Criteris per la realització de control de producció dels formigons fabricats a la central. BOE. 8; 09.01.96.

UNE. Per a llots, formigó i acer. UNE EN 1538:2000.

1.1 Tipus d'elements

1.1.1 Sabates Contínues

Elements de formigó en massa o armat de desenvolupament lineal rectangular com a fonamentació de murs o pilars verticals de càrrega, tancament o trava, centrats o de mitgera, pertanyents a estructures d'edificació, sobre terres homogenis d'estratigrafia sensiblement horitzontal. Les sabates contínues són els fonaments

d'aquells elements estructurals lineals que transmeten esforços repartits uniformement en el terreny. El dimensionat i armat de les sabates contínues esta fixat en el D.T. segons CTE DB SE-C, punt 4.1.2.

Components

Formigó en massa o armat, barres corrugades d'acer i malles electrosoldades d'acer, de resistència, dosificació i característiques físiques i mecàniques indicades a la D.T.

Control i acceptació

Es realitzaran les comprovacions corresponents d'identificació i d'assaigs en cada un dels capítols següents: formigó, aigua i llots

Execució

Condicions prèvies

Localització i traçat de les instal·lacions dels serveis que existeixin, i les previstes per a l'edifici en la zona de terreny on es va a actuar. Estudi geotècnic del terreny segons CTE DB SE-C, punt 3.

Les juntes de l'estructura no es perllongaran en la fonamentació, sent, per tant, la sabata contínua en tota la rasa. En murs amb buits de passada o perforacions les dimensions de les quals siguin menors que els valors límit estables, la sabata serà passant, en cas contrari s'interromprà com si es tractés de dos murs independents. Les sabates es perllongaran una dimensió igual al seu vol, en els extrems lliures dels murs.

Fases d'execució

El plànol de suport de les sabates quedarà encastat en el ferm triat un mínim de 10 cm. La profunditat del ferm serà tal, que el terreny subjacent no quedi sotmès a eventuals alteracions degudes als agents climatològics, com vessaments i gelades.

Formigó de neteja. Sobre la superfície del terreny es disposarà una capa de formigó de regularització, de baixa dosificació, de 10 cm d'espessor. El formigó de neteja, en cap cas servirà per a anivellar quan en el fons de l'excavació existeixin irregularitats.

Col·locació de les armadures i formigonat. Els engraellats o armadures que es col·loquin en el fons de les sabates, es donaran suport sobre tacs de morter ric que serveixin d'espaiadors. No es donaran suport sobre lliteres metàl·liques que després del formigonat quedin en contacte amb la superfície del terreny, per facilitar l'oxidació de les armadures. El cantell mínim a la vora de les sabates no serà inferior de 35 cm, si són de formigó en massa, ni de 25 cm, si són de formigó armat. L'armadura d'espera a la cara superior, inferior i laterals no distarà més de 30 cm. Les distàncies màximes dels separadors seran de 50 diàmetres o 100 cm, per a les armadures de l'engraellat inferior i de 50 diàmetres o 50 cm, per a les armadures de l'engraellat superior. És convenient col·locar també separadors a la part vertical de ganxos o patilles per a evitar el moviment horitzontal de la graella del fons.

Posada a terra. El formigó s'abocarà mitjançant conduccions apropiades des de la profunditat del ferm fins a la cota de la sabata. En sabates contínues poden realitzar-se juntes, en general en punts allunyats de zones rígides i murs de cantonada, disposant-les en punts situats en els terços de la distància entre pilars. No es formigonarà quan el fons de l'excavació estigui inundat o gelat.

Control i acceptació

L'unitat i freqüència d'inspecció serà dos vegades per cada 1000m² de planta.

Replanteig d'eixos. Cotes entre eixos de rases. Dimensions en planta de les rases.

Col·locació de les armadures. Separació de l'armadura inferior del fons (tac de morter, 5cm).

Amidament i abonament

ml executat, incloent en el preu tant el treball de posada a l'obra, preparació del terreny, materials i ma d'obra utilitzats, com la maquinària i elements auxiliars necessaris. No s'inclou l'excavació ni l'encofrat, la seva col·locació i retirada.

Kg d'acer muntat en sabates contínues. Acer del tipus i diàmetre especificats, incloent tall, col·locació i despunts.

m³ de formigó en massa o per a armar en sabates contínues. Amidat el volum a excavació teòrica plena, formigó de resistència o dosificació especificats.

m³ de formigó armat en sabates contínues. Formigó de resistència o dosificació especificats, amb una quantia mitja del tipus d'acer especificada, fins i tot retallades, separadors, filferro de lligat, posada en obra, vibrat i curat del formigó.

m² de capa de formigó de neteja a la base de la fonamentació. De l'espessor determinat, de formigó de resistència o dosatge especificats, posat en obra.

Gironella, gener de 2026



Jordi Valls i Rota
Arquitecte

DADES DE L'OBRA

Tipus d'obra: ARRANJAMENT DEL CAMÍ DEL SOLEI DE MALANYEU

Emplaçament: CAMI DEL SOLEI DE MALANYEU

Superfície construïda: 960 m2.

Promotor: AJUNTAMENT DE LA NOU DE BERGUEDÀ

Arquitecte/s autor/s del Projecte d'execució: JORDI VALLS ROTA

Tècnic redactor de l'Estudi Bàsic de Seguretat i Salut: JORDI VALLS ROTA

DADES TÈCNIQUES DE L'EMPLAÇAMENT

Topografia:

Característiques del terreny: Terra

Condicions físiques i d'ús dels edificis de l'entorn: ----

Instal·lacions de serveis públics: ----

Tipologia de vials: 3,00 metres d'amplada.

COMPLIMENT DEL RD 1627/97 SOBRE "DISPOSICIONS MÍNIMES DE SEGURETAT I SALUT A LES OBRES DE CONSTRUCCIÓ"

1. INTRODUCCIÓ

Aquest Estudi Bàsic de Seguretat i Salut estableix, durant l'execució d'aquesta obra, les previsions respecte a la prevenció de riscos d'accidents i malalties professionals, així com informació útil per efectuar en el seu dia, en les degudes condicions de seguretat i salut, els previsibles treballs de manteniment posteriors.

Permet donar unes directrius bàsiques a l'empresa constructora per dur a terme les seves obligacions en el terreny de la prevenció de riscos professionals, facilitant el seu desenvolupament i d'acord amb el Reial Decret 1627/1997 pel qual s'estableixen les "disposicions mínimes de seguretat i de salut a les obres de construcció".

En base a l'art. 7è d'aquest Reial Decret, i en aplicació d'aquest Estudi Bàsic de Seguretat i Salut, el contractista ha d'elaborar un Pla de Seguretat i Salut en el treball en el qual s'analitzin, estudiïn, desenvolupin i complementin les previsions contingudes en el present document.

El Pla de Seguretat i Salut haurà de ser aprovat abans de l'inici de l'obra pel Coordinador de Seguretat i Salut durant l'execució de l'obra o, quan no sigui necessari, per la Direcció Facultativa. En cas d'obres de les Administracions Públiques s'haurà de sotmetre a l'aprovació d'aquesta Administració.

Cal recordar l'obligatorietat de que a cada centre de treball hi hagi un Llibre d'Incidències pel seguiment del Pla de S i S. Les anotacions fetes al Llibre d'Incidències hauran de posar-se en coneixement de la Inspecció de Treball i Seguretat Social en el termini de 24 hores, quan es produeixin repeticions de la incidència.

Segons l'art. 15è del Reial Decret, els contractistes i sots-contractistes hauran de garantir que els treballadors rebin la informació adequada de totes les mesures de seguretat i salut a l'obra.

La comunicació d'obertura del centre de treball a l'autoritat laboral competent haurà d'incloure el Pla de Seguretat i Salut, s'haurà de fer prèviament a l'inici d'obra i la presentaran únicament els empresaris que tinguin la consideració de contractistes.

El Coordinador de Seguretat i Salut durant l'execució de l'obra o qualsevol integrant de la Direcció Facultativa, en cas d'apreciar un risc greu imminent per a la seguretat dels treballadors, podrà aturar l'obra parcialment o totalment, comunicant-ho a la Inspecció de Treball i Seguretat Social, al contractista, sots-contractistes i representants dels treballadors.

Les responsabilitats dels coordinadors, de la Direcció Facultativa i del promotor no eximiran de les seves responsabilitats als contractistes i als sots-contractistes (art. 11è).

2. PRINCIPIS GENERALS APLICABLES DURANT L'EXECUCIÓ DE L'OBRA

En base als principis d'acció preventiva establerts a l'article 15è de la Llei 31/95 de "prevenció de riscos laborals", l'empresari aplicarà les mesures que integren el deure general de prevenció, d'acord amb els següents principis generals:

- Evitar riscos
- Avaluar els riscos que no es puguin evitar
- Combatre els riscos a l'origen
- Adaptar el treball a la persona, en particular en el que respecta a la concepció dels llocs de treball, l'elecció dels equips i els mètodes de treball i de producció, per tal de reduir el treball monòton i repetitiu, i reduir els efectes del mateix a la salut
- Tenir en compte l'evolució de la tècnica
- Substituir allò que és perillós per allò que tingui poc o cap perill
- Planificar la prevenció, buscant un conjunt coherent que integri la tècnica, l'organització i les condicions del treball, les relacions socials i la influència dels factors ambientals en el treball
- Adoptar mesures que posin per davant la protecció col·lectiva a la individual
- Donar les degudes instruccions als treballadors

En conseqüència i per tal de donar compliment a aquests principis generals, tal i com estableix l'article 10 del RD 1627/1997, durant l'execució de l'obra es vetllarà per:

- El manteniment de l'obra en bon estat d'ordre i neteja
- L'elecció de l'emplaçament dels llocs i àrees de treball, tenint en compte les seves condicions d'accés i la determinació de les vies o zones de desplaçament o circulació
- La manipulació dels diferents materials i la utilització dels mitjans auxiliars
- El manteniment, el control previ a la posada en servei i el control periòdic de les Instal·lacions i dispositius necessaris per a l'execució de l'obra, amb objecte de corregir els defectes que poguessin afectar a la seguretat i salut dels treballadors.
- La delimitació i condicionament de les zones d'emmagatzematge i dipòsit dels diferents materials, en particular si es tracta de matèries i substàncies perilloses
- La recollida dels materials perillosos utilitzats
- L'emmagatzematge i l'eliminació o evacuació de residus i runes
- L'adaptació en funció de l'evolució de l'obra del període de temps efectiu que s'haurà de dedicar a les diferents feines o fases del treball
- La cooperació entre els contractistes, sots-contractistes i treballadors autònoms
- Les interaccions i incompatibilitats amb qualsevol altre tipus de feina o activitat que es realitzi a l'obra o prop de l'obra

L'empresari tindrà en consideració les capacitats professionals dels treballadors en matèria de seguretat i salut en el moment d'encomanar les feines.

L'empresari adoptarà les mesures necessàries per garantir que només els treballadors que hagin rebut informació i formació suficient i adequada puguin accedir a les zones de risc greu i específic.

L'efectivitat de les mesures preventives haurà de preveure les distraccions i imprudències no temeràries que pogués cometre el treballador. Cal tenir en compte els riscos addicionals que poguessin implicar determinades mesures preventives, que només podran adoptar-se quan els riscos que generin siguin substancialment menors dels que es volen reduir i no existeixin alternatives preventives més segures.

Podran concertar operacions d'assegurances que tinguin com a finalitat garantir, com a àmbit de cobertura, la previsió de riscos derivats del treball de l'empresa respecte dels seus treballadors, dels treballadors autònoms respecte d'ells mateixos i de les societats cooperatives respecte els socis, l'activitat dels quals consisteixi en la prestació del seu treball personal.

En compliment del deure de protecció dels treballadors, l'empresari garantirà que cada treballador rebi una formació teòrica i pràctica que sigui suficient i adequada en matèria preventiva. Aquesta formació cal centrar-la en el lloc de treball o funció concreta que dugui a terme el treballador, i per tant, l'obliga a complir les mesures de prevenció adoptades.

En funció de la formació rebuda, i seguint la informació i instruccions del contractista, els treballadors han de:

- Fer servir adequadament les màquines, aparells, eines, equips de transport i tots els mitjans amb els que desenvolupin la seva activitat.
- Utilitzar adequadament els mitjans i equips de protecció facilitats per el contractista
- No posar fora de funcionament i utilitzar correctament els dispositius de seguretat existents o que s'instal·lin als mitjans o als llocs de treball
- Informar d'immediat al seu cap superior i als treballadors designats per realitzar activitats de prevenció i protecció de qualsevol situació que, al seu entendre, porti un risc per la seguretat i salut dels treballadors.
- Cooperar amb el contractista per que pugui garantir unes condicions de treball segures i que no comportin riscos per la seguretat i salut dels treballadors.

3. IDENTIFICACIÓ DELS RISCOS

Sense perjudici de les disposicions mínimes de Seguretat i Salut aplicables a l'obra establertes a l'annex IV del RD 1627/1997, s'enumeren a continuació els riscos particulars de diferents treballs d'obra, tot i considerant que alguns d'ells es poden donar durant tot el procés d'execució de l'obra o bé ser aplicables a altres feines.

Mitjans i maquinaria

- Atropellaments, topades amb altres vehicles, atrapades
- Interferències amb instal·lacions d'ús públic (aigua, llum, gas, clavegueram,...)
- Desplom i/o caiguda de maquinària d'obra (sitges, grues...)
- Riscos derivats del funcionament de grues
- Caiguda de la càrrega transportada
- Generació excessiva de pols o emanació de gasos tòxics
- Caigudes des de punts alts i/o des d'elements provisionals d'accés (escales, plataformes)
- Cops i ensopegades
- Caiguda de materials, rebots
- Ambient excessivament sorollós
- Contactes elèctrics directes o indirectes
- Accidents derivats de condicions atmosfèriques

Treballs previs

- Interferències amb instal·lacions d'ús públic (aigua, llum, gas, clavegueram,...)
- Caigudes des de punts alts i/o des d'elements provisionals d'accés (escales, plataformes)
- Cops i ensopegades
- Caiguda de materials, rebots
- Sobre esforços per postures incorrectes
- Bolcada de piles de materials
- Riscos derivats de l'emmagatzematge de materials (temperatura, humitat, reaccions químiques)

Moviments de terres i excavacions

- Interferències amb instal·lacions d'ús públic (aigua, llum, gas, clavegueram,...)
- Generació excessiva de pols o emanació de gasos tòxics
- Caigudes des de punts alts i/o des d'elements provisionals d'accés (escales, plataformes)
- Cops i ensopegades
- Despreniment i/o esllavissament de terres i/o roques
- Caiguda de materials, rebots
- Ambient excessivament sorollós
- Desplom i/o caiguda de les murs de contenció, pous i rases
- Desplom i/o caiguda de les edificacions veïnes
- Accidents derivats de condicions atmosfèriques
- Sobre esforços per postures incorrectes
- Riscos derivats del desconeixement del sòl a excavar

4. RELACIÓ DE TREBALLS MÉS HABITUALS QUE REPRESENTEN RISCOS ESPECIALS I QUE COMPORTEN L'ADOPCIÓ DE MESURES DE PREVENCIÓ I PROTECCIÓ ESPECÍFIQUES I PARTICULARS DURANT L'EXECUCIÓ DE L'OBRA.

(Annex II del RD 1627/1997)

- Treballs amb riscos especialment greus de quedar soterrat, enfonsament o caiguda d'altura, per les particulars característiques de l'activitat desenvolupada, els procediments aplicats o l'entorn del lloc de treball
- Treballs en els quals l'exposició a agents químics o biològics suposi un risc d'especial gravetat, o pels quals la vigilància específica de la salut dels treballadors sigui legalment exigible
- Treballs amb exposició a radiacions ionitzants pels quals la normativa específica obligui a la delimitació de zones controlades o vigilades
- Treballs en la proximitat de línies elèctriques d'alta tensió
- Treballs que exposin a risc d'ofegament per immersió
- Obres d'excavació de túnels, pous i altres treballs que suposin moviments de terres subterranis
- Treballs realitzats en immersió amb equip subaquàtic

- Treballs realitzats en cambres d'aire comprimit
- Treballs que impliquin l'ús d'explosius
- Treballs que requereixin muntar o desmuntar elements prefabricats pesats

5. MESURES DE PREVENCIÓ I PROTECCIÓ

- Com a criteri general primaran les proteccions col·lectives en front de les individuals.
- S'hauran de mantenir en bon estat de conservació els medis auxiliars, la maquinària i les eines de treball.
- Els medis de protecció, tant col·lectiva com individual, hauran d'estar homologats segons la normativa vigent.
- Així mateix, les mesures relacionades s'hauran de tenir en compte per als previsibles treballs posteriors (reparació, manteniment, substitució, etc.)

Mesures de protecció col·lectiva

- Organització i planificació dels treballs per evitar interferències entre les diferents feines i circulacions dins l'obra
- Senyalització de les zones de perill
- Preveure el sistema de circulació de vehicles i la seva senyalització, tant a l'interior de l'obra com en relació amb els vials exteriors
- Limitar una zona lliure a l'entorn de la zona excavada pel pas de maquinària
- Immobilització de camions mitjançant falques i/o topalls durant les tasques de càrrega i descàrrega
- Respectar les distàncies de seguretat amb les instal·lacions existents
- Mantenir les instal·lacions amb les seves proteccions aïllants operatives
- Fonamentar correctament la maquinària d'obra
- Muntatge de grues fet per una empresa especialitzada, amb revisions periòdiques, control de la càrrega màxima, delimitació del radi d'acció, frenada, blocatge, etc.
- Revisió periòdica i manteniment de maquinària i equips d'obra
- Establir un sistema de rec que impedeixi l'emissió de pols en gran quantitat
- Comprovar l'adequació de les solucions d'execució a l'estat real dels elements existents (subsòl, edificacions veïnes)
- Comprovació dels estintolaments, de les condicions dels estrebats i de les pantalles de protecció de les rases
- Utilització de paviments antilliscants.
- Col·locació de baranes de protecció en llocs amb perill de caiguda.
- Diferenciació de les mesures de protecció contra caiguda utilitzades en funció de si es protegeixen les persones, o als operaris i tercers de la caiguda d'objectes i materials
- Col·locació de xarxes en forats horitzontals
- Protecció de forats i façanes per evitar la caiguda d'objectes (xarxes, lones)
- Ús de canalitzacions d'evacuació de runes, correctament instal·lades
- Ús d'escales de mà, plataformes de treball i bastides homologades
- Col·locació de plataformes de recepció de materials en plantes altes
- Instal·lació de serveis sanitaris

Mesures de protecció individual

- Utilització de cures i ulleres homologades contra la pols i/o projecció de partícules
- Utilització de calçat de seguretat
- Utilització de casc homologat
- A totes les zones elevades on no hi hagi sistemes fixes de protecció o de protecció col·lectiva, caldrà establir punts d'ancoratge segurs per poder subjectar-hi el cinturó de seguretat homologat, la utilització del qual serà obligatòria. L'accés a les zones descrites i als equips només està autoritzat als operaris amb formació i capacitació suficient.

- Utilització de guants homologats per evitar el contacte directe amb materials agressius i minimitzar el risc de talls i punxades
- Utilització de protectors auditius homologats en ambients excessivament sorollosos
- Utilització de mandils
- Sistemes de subjecció permanent i de vigilància duta a terme per més d'un operari en els treballs amb perill d'intoxicació. Utilització d'equips de subministrament d'aire

Mesures de protecció a tercers

- Previsió de la tanca, la senyalització i l'enllumenat de l'obra en funció del lloc on està situada l'obra (entorn urbà, urbanització, camp obert). En cas que el tancament envaeixi la calçada s'ha de preveure un sistema de protecció pel pas de vianants i / o vehicles. El tancament ha d'impedir que persones alienes a l'obra puguin accedir a la mateixa
- Preveure el sistema de circulació de vehicles tant a l'interior de l'obra com en relació amb els vials exteriors
- Immobilització de maquinaria rodada mitjançant falques i/o topalls durant les tasques de càrrega i descàrrega
- Comprovació de l'adequació de les solucions d'execució i preventives a l'estat real dels elements (subsòl, edificacions veïnes)
- Protecció de forats i façanes per evitar la caiguda d'objectes (xarxes, lones)

6. PRIMERS AUXILIS

Es disposarà d'una farmaciola amb el contingut de material especificat a la normativa vigent. S'informarà a l'inici de l'obra, de la situació dels diferents centres mèdics als quals s'hauran de traslladar els accidentats. És convenient disposar a l'obra i en lloc ben visible, d'una llista amb els telèfons i adreces dels centres assignats per a urgències, ambulàncies, taxis, etc. per garantir el ràpid trasllat dels possibles accidentats.

7. COVID-19

En l'actual situació d'emergència sanitària provocada per la COVID-19, s'identifica en fase de projecte la possibilitat d'aquest risc. En el cas que al moment d'iniciar-se les obres estigui encara present aquest risc per a la salut, serà necessari que el Pla de Seguretat i Salut contempli, com a mínim, les mesures de protecció determinades pel Ministeri de Sanitat.

8. NORMATIVA APLICABLE

DISPOSICIONES MÍNIMAS DE SEGURIDAD Y DE SALUD QUE DEBEN APLICARSE EN LAS OBRAS DE CONSTRUCCIÓN TEMPORALES O MÓVILES	Directiva 92/57/CEE 24 Junio (DOCE: 26/08/92)
DISPOSICIONES MÍNIMAS DE SEGURIDAD Y DE SALUD EN LAS OBRAS DE CONSTRUCCIÓN	RD 1627/1997. 24 octubre (BOE 25/10/97) Transposición de la Directiva 92/57/CEE
LEY DE PREVENCIÓN DE RIESGOS LABORALES	Ley 31/1995. 8 noviembre (BOE: 10/11/95)
REFORMA DEL MARCO NORMATIVO DE LA PREVENCIÓN DE RIESGOS LABORALES	Ley 54/2003. 12 diciembre (BOE 13/12/2003)
REGLAMENTO DE LOS SERVICIOS DE PREVENCIÓN	RD 39/1997, 17 de enero (BOE: 31/01/97) i les seves modificacions
MODIFICACIÓN RD 39/1997; RD 1109/2007, Y EL RD 1627/1997	RD 337/2010 (BOE 23/3/2010)

REQUISITOS Y DATOS QUE DEBEN REUNIR LAS COMUNICACIONES DE APERTURA O DE REANUDACIÓN DE ACTIVIDADES EN LOS CENTROS DE TRABAJO	Orden TIN/1071/2010 (BOE 1/5/2010)
DISPOSICIONES MÍNIMAS DE SEGURIDAD Y SALUD PARA LA UTILIZACIÓN POR LOS TRABAJADORES DE LOS EQUIPOS DE TRABAJO EN MATERIA DE TRABAJOS TEMPORALES EN ALTURA	RD 2177/2004, de 12 de noviembre (BOE: 13/11/2004)
DISPOSICIONES MÍNIMAS EN MATERIA DE SEÑALIZACIÓN, DE SEGURIDAD Y SALUD EN EL TRABAJO	RD 485/1997. 14 abril (BOE: 23/04/1997)
DISPOSICIONES MÍNIMAS DE SEGURIDAD Y SALUD EN LOS LUGARES DE TRABAJO En el capítol 1 exclou les obres de construcció, però el RD 1627/1997 l'esmenta en quant a escales de mà. Modifica i deroga alguns capítols de la "Ordenanza de Seguridad e Higiene en el trabajo" (O. 09/03/1971)	RD 486/1997, 14 de abril (BOE: 23/04/1997)
LEY REGULADORA DE LA SUBCONTRATACIÓN EN EL SECTOR DE LA CONSTRUCCIÓN	LEY 32/2006 (BOE 19/10/2006)
MODIFICACION DEL RD 39/1997, POR EL QUE SE APRUEBA EL REGLAMENTO DE LOS SERVICIOS DE PREVENCIÓN Y EL RD 1627/97, POR EL QUE SE ESTABLECEN LAS DISPOSICIONES MÍNIMAS DE SEGURIDAD Y SALUD EN LAS OBRAS DE CONSTRUCCIÓN	RD 604 / 2006 (BOE 29/05/2006)
DISPOSICIONES MÍNIMAS DE SEGURIDAD I SALUD APLICABLES A LOS TRABAJOS CON RIESGO DE AMIANTO	RD 396/2006 (BOE 11/04/2006)
PROTECCIÓN DE LA SALUD Y SEGURIDAD DE LOS TRABAJADORES CONTRA LOS RIESGOS RELACIONADOS CON LA EXPOSICIÓN AL RUIDO	RD 286/2006 (BOE: 11/03/2006)
DISPOSICIONES MÍNIMAS DE SEGURIDAD Y SALUD RELATIVAS A LA MANIPULACIÓN MANUAL DE CARGAS QUE ENTRAÑE RIESGOS, EN PARTICULAR DORSO LUMBARES, PARA LOS TRABAJADORES	RD 487/1997 (BOE 23/04/1997)
DISPOSICIONES MÍNIMAS DE SEGURIDAD Y SALUD RELATIVAS AL TRABAJO CON EQUIPOS QUE INCLUYEN PANTALLAS DE VISUALIZACIÓN	RD 488/1997. (BOE: 23/04/97)
PROTECCIÓN DE LOS TRABAJADORES CONTRA LOS RIESGOS RELACIONADOS CON LA EXPOSICIÓN A AGENTES BIOLÓGICOS DURANTE EL TRABAJO	RD 664/1997. (BOE: 24/05/97)
PROTECCIÓN DE LOS TRABAJADORES CONTRA LOS RIESGOS RELACIONADOS CON LA EXPOSICIÓN A AGENTES CANCERÍGENOS DURANTE EL TRABAJO	RD 665/1997 (BOE: 24/05/97)
DISPOSICIONES MÍNIMAS DE SEGURIDAD Y SALUD, RELATIVAS A LA UTILIZACIÓN POR LOS TRABAJADORES DE EQUIPOS DE PROTECCIÓN INDIVIDUAL	RD 773/1997. (BOE: 12/06/97)
DISPOSICIONES MÍNIMAS DE SEGURIDAD Y SALUD PARA LA UTILIZACIÓN POR LOS TRABAJADORES DE LOS EQUIPOS DE TRABAJO	RD 1215/1997. (BOE: 07/08/97)
PROTECCIÓN CONTRA RIESGO ELÉCTRICO	RD 614/2001 (BOE: 21/06/01)
PROTECCION DE LA SALUD Y SEGURIDAD DE LOS TRABAJADORES CONTRA LOS RIESGOS RELACIONADOS CON LA EXPOSICION A AGENTES QUIMICOS	RD 374/2001 (BOE: 01/05/2001). modificacions posteriors (30/05/2001)

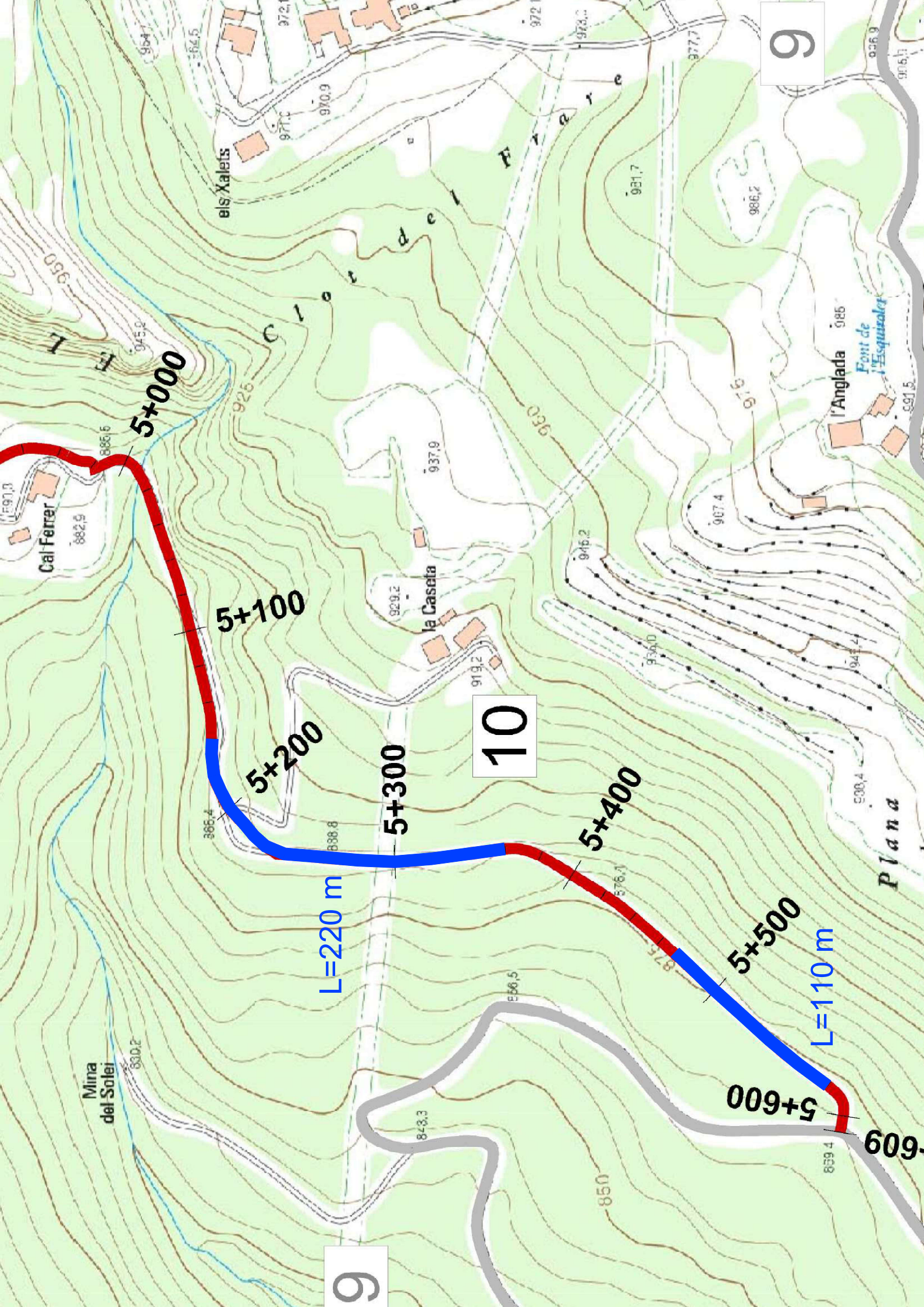
REGLAMENTO DE SEGURIDAD E HIGIENE DEL TRABAJO EN LA INDUSTRIA DE LA CONSTRUCCIÓN	O. de 20 de mayo de 1952 (BOE: 15/06/52) i les seves modificacions posteriors
DISTÀNCIES REGLAMENTÀRIES D'OBRES I CONSTRUCCIONS A LINIES ELÈCTRIQUES	R. 04/11/1988 (DOGC 1075, 30/11/1988)
ORDENANZA DEL TRABAJO PARA LAS INDUSTRIAS DE LA CONSTRUCCIÓN, VIDRIO Y CERÁMICA	O. de 28 de agosto de 1970. ART. 1º A 4º, 183º A 291º Y ANEXOS I Y II (BOE: 05/09/70; 09/09/70) correcció d'errades: BOE: 17/10/70
SEÑALIZACIÓN, BALIZAMIENTO, LIMPIEZA Y TERMINACIÓN DE OBRAS FIJAS EN VÍAS FUERA DE POBLADO	O. de 31 de agosto de 1987 (BOE: 18/09/87)
INSTRUCCIÓN TÉCNICA COMPLEMENTARIA MIE-AEM 2 DEL REGLAMENTO DE APARATOS DE ELEVACIÓN Y MANUTENCIÓN REFERENTE A GRÚAS-TORRE DESMONTABLES PARA OBRAS.	RD 836/2003. 27 juny, (BOE: 17/07/03). vigent a partir del 17 d'octubre de 2003. (deroga la O. de 28 de junio de 1988 (BOE: 07/07/88) i la modificació: O. de 16 de abril de 1990 (BOE: 24/04/90))
ORDENANZA GENERAL DE SEGURIDAD E HIGIENE EN EL TRABAJO	O. de 9 de marzo DE 1971 (BOE: 16 I 17/03/71) correcció d'errades (BOE: 06/04/71) modificació: (BOE: 02/11/89) derogats alguns capítols per: LEY 31/1995, RD 485/1997, RD 486/1997, RD 664/1997, RD 665/1997, RD 773/1997 I RD 1215/1997
S'APROVA EL MODEL DE LLIBRE D'INCIDÈNCIES EN OBRES DE CONSTRUCCIÓ	O. de 12 de gener de 1998 (DOGC: 27/01/98)
EQUIPS DE PROTECCIÓ INDIVIDUAL	
CASCOS NO METALICOS	R. de 14 de diciembre de 1974 (BOE: 30/12/74): N.R. MT-1
PROTECTORES AUDITIVOS	(BOE: 01/09/75): N.R. MT-2
PANTALLAS PARA SOLDADORES	(BOE: 02/09/75): N.R. MT-3: modificació: BOE: 24/10/75
GUANTES AISLANTES DE ELECTRICIDAD	(BOE: 03/09/75): N.R. MT-4 modificació: BOE: 25/10/75
BANQUETAS AISLANTES DE MANIOBRAS	(BOE: 05/09/75): N.R. MT-6 modificació: BOE: 28/10/75
EQUIPOS DE PROTECCIÓN PERSONAL DE VIAS RESPIRATORIAS. NORMAS COMUNES Y ADAPTADORES FACIALES	(BOE: 06/09/75): N.R. MT-7 modificació: BOE: 29/10/75
EQUIPOS DE PROTECCIÓN PERSONAL DE VIAS RESPIRATORIAS: FILTROS MECÁNICOS	(BOE: 08/09/75): N.R. MT-8 modificació: BOE: 30/10/75

EQUIPOS DE PROTECCIÓN PERSONAL DE VIAS RESPIRATORIAS: MASCARILLAS

(BOE: 09/09/75): N.R. MT-9
modificació: BOE: 31/10/75

EQUIPOS DE PROTECCIÓN PERSONAL DE VIAS RESPIRATORIAS: FILTROS

(BOE: 10/09/75): N.R. MT-10
modificació: BOE: 01/11/75



9

10

9

5+000

5+100

5+200

5+300

5+400

5+500

5+600

L=220 m

L=110 m

Cal Ferrer

la Caseta

els Xaletis

Mina del Solei

l'Anglada

Font de l'Esquizalet

Plana

C i o r d e l F e r r e