



MEMÒRIA VALORADA PER L'ARRANJAMENT DE LA PAVIMENTACIÓ EN ASFALT DEL TRAM INICIAL CAMÍ DE LLINARS AL MUNICIPI DE CASTELLAR DEL RIU



Projecte : MEMÒRIA VALORADA PER L'ARRANJAMENT DE LA PAVIMENTACIÓ
DEL TRAM INICIAL CAMÍ DE LLINARS

Expedient : MV31-2026

Situació : CAMÍ DE LLINARS

Promotor : AJUNTAMENT DE CASTELLAR DEL RIU

CIF: N I F P08049001

Municipi : O8619 CASTELLAR DEL RIU (Berguedà)

Província : Barcelona

Arquitecte Municipal : Lluís Minoves Pujols

LLUIS MINOVES
PUJOLS /
num:28069-0

Firmado digitalmente por LLUIS MINOVES
PUJOLS / num:28069-0
Nombre de reconocimiento (DN): c=ES,
st=Barcelona, o=Col·legi d'Arquitectes de
Catalunya / COAC / 0015, ou=Col·legiat,
title=Arquitecte, sn=MINOVES PUJOLS,
givenName=LLUIS,
serialNumber=77735435N, cn=LLUIS
MINOVES PUJOLS / num:28069-0
Fecha: 2026.01.23 14:52:43 +01'00'

INDEX **0**

MEMÒRIA VALORADA

1.- MEMÒRIA DESCRIPTIVA .

2.- DESCRIPCIÓ DE LA SOLUCIÓ ADOPTADA

3.- PLANEJAMENT VIGENT

4.- FOTOGRAFIES ESTAT ACTUAL

5.- AMIDAMENT I PRESSUPOST

6.- SEGURETAT I SALUT OBRES

7.- AMIDAMENTS I PRESSUPOST

8.- PLÀNOLS

00.-EMPLAÇAMENT I SITUACIÓ.....	1/20.000
01.- PLANTÀ GENERAL AMPLIACIO CAMÍ LLINARS- FOTOGRAFIES	1/2.000

1.- MEMÒRIA DESCRIPTIVA

1.1.- Objecte de la Memòria Valorada:

La present Memòria valorada es redacta per la necessitat de realitzar unes obres de manteniment i conservació del paviment d'asfalt existent que actualment es troba en mal estat de conservació , degut a les inclemències meteorològiques molt acusades per el clima fred i plujos del municipi el van deteriorant i degradant degut a les escorrenties d'aigua de pluja amb un major grau juntament amb el seu normal desgast pel pas de vehicles **dels veïns del nucli Llinars** , amb l'arranjament d'un tram inicial del camí de Llinars de 614 metres , on hi han masies aïllades habitades i un càmping d'aquesta zona del terme municipal de Castellar del Riu, comarca del Berguedà, província de Barcelona.

Aquest camí de Llinars a Guixers té una amplada de 4,00 metres , i parteix de la carretera BV-4241 (Berga a Sant Llorenç de Morunys) en el punt quilometric 19,500 .

El tram a arranjar del camí de Llinars es a partir del quilometre 700 metres on comença el terme municipal de Castellar del Riu , i tindra una llargada 614 metres en aquest tram i 120 metres de repassos del camí, amb una superfície de 2.939 m²

Les obres consistiran en el subministre , estesa i compactació d'asfalt amb una capa de 6 cm. d'aglomerat asfàltic en calent, tipus S-12, incloent el betum B60/70 , reg d'adherència , per millorar el paviment existent d'alguns trams d'aquest camí. Inclou el fresat , la càrrega , el transport i la gestió de residus .

Es prendran les mesures mínimes i necessàries de seguretat i salut durant l'execució de les obres per part de l'empresa contractada, incloses en el pressupost.

1.2.- Antecedents:

Castellar del Riu és un municipi rural de la comarca del Berguedà, format per masies aïllades amb dos sectors de població, que són: **Espinalbet i Llinars.**

Aquest camí fa mes de 10 anys que no s'han realitzat obres de manteniment i conservació de l'asfalt existent.

1.3.- Ordre de redacció:

S'ha ordenat la redacció d'aquesta memòria Valorada per part de l'Ajuntament de Castellar del Riu , per tal de que en el moment que sorgeixi alguna possibilitat d'ajut de l'Administració , es disposi d'aquest element bàsic per l'inici de l'expedient de sol·licitud.

1.4.- Emplaçament

Es tracta d'una actuació necessària d'un tram del camí rodat asfaltat del camí d'accés al nucli de Llinars , al municipi de Castellar del Riu .

L'emplaçament es troba al Plànol 00

1.5.- Propietat

AJUNTAMENT DE CASTELLAR DEL RIU
CARRETERA DE BERGA ALS RASOS DE PEGUERA - ESPINALBET
08619 CASTELLAR DEL RIU
N I F P08049001
Tlf. 93 821 27 75

1.6 Tècnic redactor memòria valorada

LLUÍS MINOVES PUJOLS
ARQUITECTE n° 28069/0
Plaça Europa 8, baixos
08600 Berga (Barcelona)
N.I.F. 77735435-N
Tf.: 659698016

2.- DESCRIPCIÓ DE LA SOLUCIÓ ADOPTADA

2.1.- DESCRIPCIÓ FUNCIONAL

La present Memòria valorada es redacta per la necessitat de realitzar unes obres de manteniment i conservació del paviment d'asfalt existent que actualment es troba en mal estat de conservació, degut a les inclemències meteorològiques molt acusades per el clima fred i plujos del municipi el van deteriorant i degradant degut a les escorrenties d'aigua de pluja amb un major grau juntament amb el seu normal desgast pel pas de vehicles dels veïns del nucli Llinars, amb l'arranjament d'un tram inicial del camí de Llinars de 834 metres, on hi han masies aïllades habitades i un càmping d'aquesta zona del terme municipal de Castellar del Riu, comarca del Berguedà, província de Barcelona.

Aquest camí de Llinars a Guixers té una amplada de 4,00 metres, i parteix de la carretera BV-4241 (Berga a Sant Llorenç de Morunys) en el punt quilometric 19,500.

El tram a arranjar del camí de Llinars es a partir del quilometre 700 metres on comença el terme municipal de Castellar del Riu, i tindra una llargada 614 metres en aquest tram i 220 metres de repassos del camí, amb una superfície de 3.336 m²

Les obres consistiran en el subministre, estesa i compactació d'asfalt amb una capa de 6 cm. d'aglomerat asfàltic en calent, tipus S-12, incloent el betum B60/70, reg d'adherència, per millorar el paviment existent d'alguns trams d'aquest camí. Inclou el fresat, la càrrega, el transport i la gestió de residus.

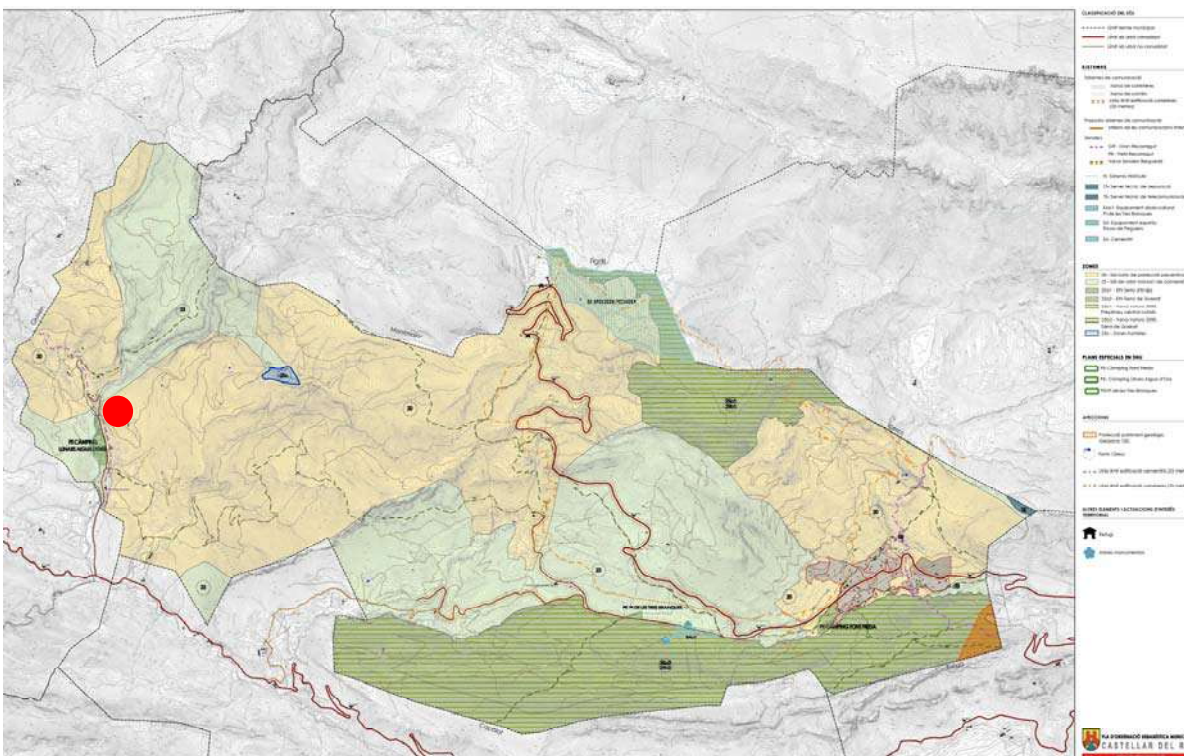
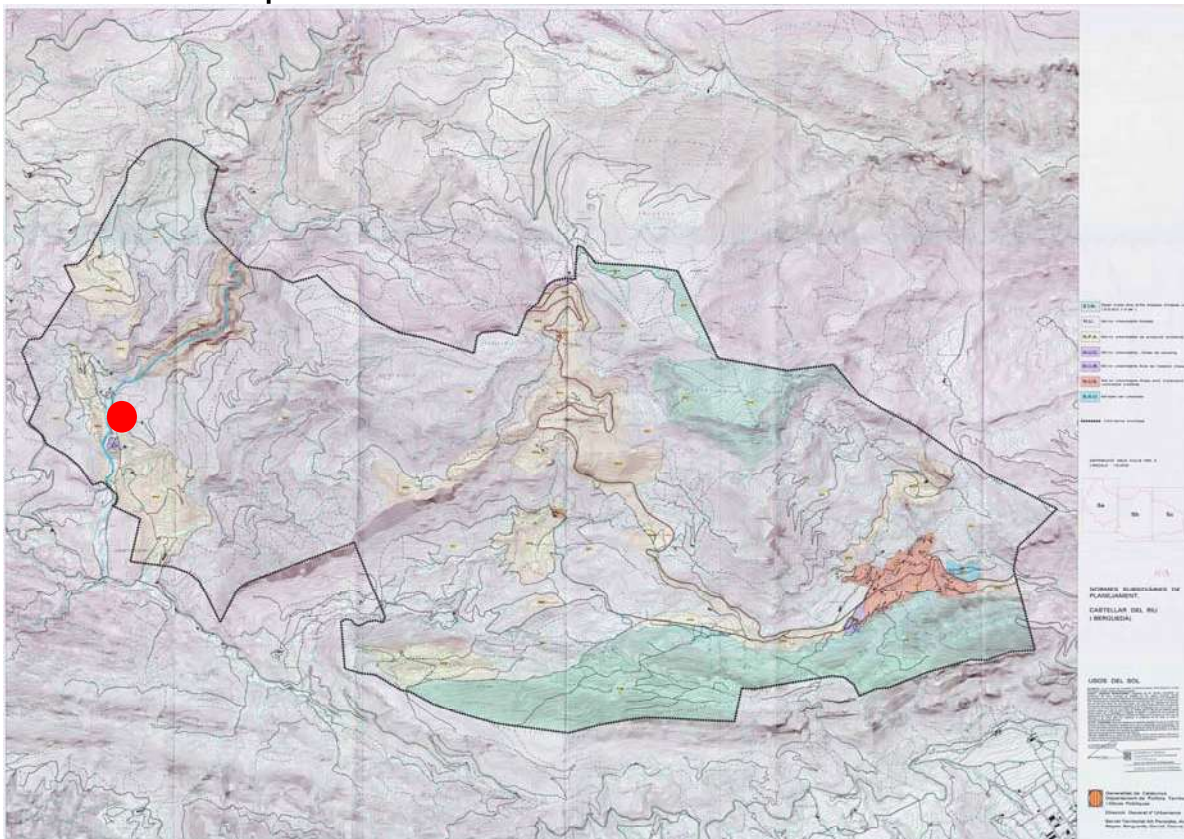
Es prendran les mesures mínimes i necessàries de seguretat i salut durant l'execució de les obres per part de l'empresa contractada, incloses en el pressupost.

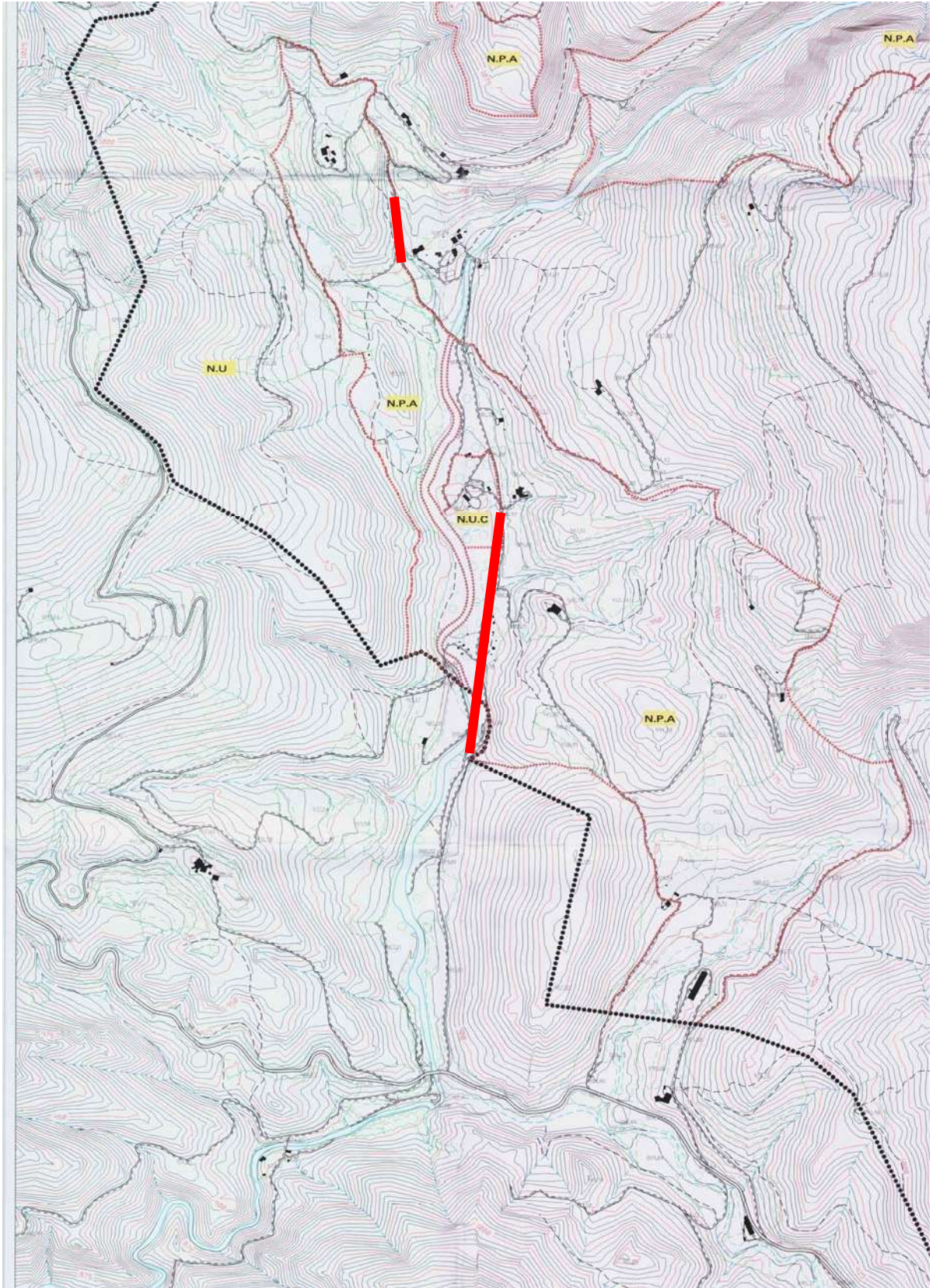
Es prendran les mesures mínimes i necessàries de seguretat i salut durant l'execució de les obres per part de l'empresa contractada, incloses en el pressupost.

- El constructor o industrial replantejarà els diferents elements amb mitjans topogràfics a cost i càrrec seu. El replanteig serà supervisat i aprovat per la direcció facultativa. El constructor haurà de presentar informe resum del replanteig indicant els possibles problemes que hagi detectat, les solucions que porti per subsanar els possibles problemes i les possibles variacions de preu degudes als imprevistos sorgits abans d'iniciar cap actuació.
- Les certificacions es realitzaran per m², ml, u ... realment executat segons projecte. El preu/m² inclourà el % de les mermes retalls, solapatsges, juntes, remats...
- Serà necessària la presentació de mostres per a l'acceptació final de la direcció facultativa pel què fa a colors i materials. Sota cap concepte es col·locarà cap material o color d'acabat sense el vist i plau signat en llibre d'ordres de la direcció facultativa.
- Sota cap concepte s'entendran com a definitives les mesures i dimensions indicades a la documentació gràfica, havent de comprovar l'industrial a l'obra les dimensions definitives fruit del replanteig.
- Abans de realitzar les certificacions el constructor està obligat a presentar els certificats de qualitat i garantia dels diferents materials i elements com a condició per a la realització de la certificació.
- Es realitzarà control de qualitat.
- No s'acceptaran aquells elements que no estiguin ben col·locats, soldats, dimensionats, tinguin desperfectes com ratllades, bonys, distorsions, manca de verticalitat, horitzontalitat, planeitud, cantells i juntes mal acabades...
- L'obra mal executada serà demolida i tornada a realitzar a cost i càrrec de l'industrial responsable.

3.- PLANEJAMENT VIGENT

Segons les Normes Subsidiàries de Planejament de Castellar del Riu vigents, aprovades definitivament en data 25/02/2002 i publicades al DOGC en data 11/06/2002) i 10/12/2007, Aquesta camí es troba actualment en sòl no urbanitzable i forma part de la xarxa de camins de titularitat municipals.





4.- FOTOGRAFIES ESTAT ACTUAL







5.- PRESSUPOST SOLUCIÓ ADOPTADA

TOTAL PRESSUPOST D'EXECUCIÓ MATERIAL	32.330,76 €
13% DG	4.203,00 €
6% BI	1939,85 €
TOTAL PRESSUPOST D'EXECUCIÓ PER CONTRACTE	38.473,60 €
21% IVA (21%)	8.079,46 €
TOTAL PRESSUPOST D'EXECUCIÓ PER CONTRACTE (IVA inclòs)	46.553,06 €

El Pressupost d'Execució per Contracta, inclòs el 6% de Benefici Industrial, el 13% de Despeses Generals, l'IVA del 21%, ascendeix a la quantitat de QUARANTA-SI MIL CINCENTS CINQUANTA-TRES EURO AMB SIS CÈNTIMS

TERMINI D'EXECUCIÓ DE L'OBRA

L'execució de les obres de manteniment i conservació de la Memòria Valorada preveu una durada màxima de les obres de 2 dies aproximadament, depenen de les condicions climatològiques.

Al ser una obra de manteniment i conservació d'un camí existent ,i la durada d'execució de les obres es inferior a 20 dies, les mesures de seguretat i salut de l'obra les assumirà l'empresa contractada amb el seva avaluació de riscos laborals.

Castellar del Riu , gener 2026

L' Arquitecte Municipal:
Lluís Minoves Pujols

6.- SEGURETAT I SALUT DE L'OBRA.

Segons estableix **l'article 232 de la LCSP 9/2017, de 8 de novembre**, a l'apartat 1c, les obres previstes es classifiquen com a obres de conservació i manteniment, atès que el menyscabament es produeix en el temps per l'ús natural del bé, i per tant, les obres necessàries per esmenar-lo tenen el caràcter de conservació.

Segons estableix **l'article 12 del ROAS a l'apartat 1c i 5** les obres previstes es classifiquen com **a obres de conservació i manteniment**.

Atès que les obres previstes són de conservació i manteniment, i segons s'estableix **L'article 35.2 del ROAS**, per l'execució de les obres objecte del contracte no es requereix la redacció d'un projecte tècnic, resultant suficient el pressupost de les obres previstes, en la memoria valorada..

A.- Llei 9/2017, de 8 de novembre, de contractes del sector públic, per la qual estransposen a l'ordenament jurídic espanyol les directives del Parlament Europeu del Consell 2014/23/UE i 2014/24/UE, de 26 de febrer de 2014

Obres de reparació i manteniment que no requereixen de projecte, avaluació de riscos de l'empresa, una empresa, i inferior de vint dies.

Article 232 .Classificació de les obres

1. Als efectes de l'elaboració dels projectes, les obres es classifiquen, segons l'objecte i la naturalesa, en els grups següents:

a) Obres de primer establiment, reforma, restauració, rehabilitació o gran reparació.

b) Obres de reparació simple.

c) Obres de conservació i manteniment.

d) Obres de demolició.

2. Són obres de primer establiment les que donen lloc a la creació d'un bé immoble.

3. El concepte general de reforma abraça el conjunt d'obres d'ampliació, millora, modernització, adaptació, adequació o reforç d'un bé immoble ja existent.

4. Es consideren obres de reparació les necessàries per esmenar un menyscabament produït en un bé immoble per causes fortuïtes o accidentals. Quan afectin fonamentalment l'estructura resistent tenen la qualificació de gran reparació i, en cas contrari, de reparació simple.

5. Si el menyscabament es produeix en el temps per l'ús natural del bé, les obres necessàries per esmenar-lo tenen el caràcter de conservació. Les obres de manteniment tenen el mateix caràcter que les de conservació.

6. Són obres de restauració les que tenen per objecte reparar una construcció conservant-ne l'estètica, respectant-ne el valor històric i mantenint-ne la funcionalitat.

7. Són obres de rehabilitació les que tenen per objecte reparar una construcció conservant-ne l'estètica, respectant-ne el valor històric i dotant-la d'una nova funcionalitat que sigui compatible amb els elements i valors originals de l'immoble.

8. Són obres de demolició les que tenen per objecte l'enderroc o la destrucció d'un bé immoble.

B.- DECRET 179/1995, de 13 de juny, pel qual s'aprova el Reglament d'obres, activitats i serveis dels ens locals

Article 12. Classificació de les obres ordinàries

12.1 A l'efecte de l'elaboració dels projectes corresponents, les obres locals ordinàries es classifiquen, segons el seu objecte i la naturalesa, en els grups següents:

a) Obres de primer establiment, reforma o gran reparació.

b) Obres de reparacions menors.

c) Obres de conservació i manteniment.

12.2 Són obres de primer establiment les que donen lloc a la creació d'un bé immoble.

12.3 El concepte general de reforma abasta el conjunt d'obres d'ampliació, millora, modernització, adaptació, adequació o reforç d'un bé immoble ja existent.

12.4 Es consideren obres de reparació les necessàries per esmenar un dany produït en un bé immoble per causes fortuïtes o accidentals. Quan afecten fonamentalment l'estructura de la resistència, la sustentació, la seguretat dels edificis i instal·lacions, o suposen alteració del volum, tenen la qualificació de gran reparació. En els altres casos, que no revesteixen complexitat tècnica constructiva, per no ser necessàries obres arquitectòniques bàsiques com les esmentades, es consideren obres de reparació menor.

12.5 Quan tenen per objecte fer front al deteriorament que es produeix pel mer transcurs del temps o per l'ús natural del bé, les obres necessàries tenen la consideració d'obres de conservació i manteniment.

Article 35. Obres de conservació i manteniment

35.1 Les obres han de ser mantingudes i inspeccionades al llarg de la seva vida d'acord amb el que determinen els reglaments específics de les instal·lacions o productes constituents o incorporats a les obres.

Per tal de garantir que el manteniment i les inspeccions es porten a terme i en els terminis fixats en les instruccions, la corporació municipal ha de designar un tècnic o persona responsable.

35.2 Les obres de conservació i manteniment han de ser objecte d'un pressupost, i, si s'escau, d'una documentació anàloga a la de les de reparacions menors, llevat dels casos en què, per característiques especials, no siguin susceptibles d'integrar-se en un pressupost i siguin executades directament per l'administració amb càrrec a les consignacions lliurades per a aquests fins.

C.- Reial decret 1627/1997, de 24 d'octubre, que estableix les disposicions mínimes de seguretat i salut a les obres de construcció.

Article 4

Obligatorietat de l'estudi de seguretat i salut o de l'estudi bàsic de seguretat i salut en les obres

1. El promotor està obligat que en la fase de redacció del projecte s'elabori un estudi de seguretat i salut en els projectes d'obres en què es doni algun dels supòsits següents:

a) Que el pressupost d'execució per contracta inclòs en el projecte sigui igual o superior a 75 milions de pessetes. (450.759,10 €)

b) Que la durada estimada sigui superior a 30 dies laborables, i s'ocupin en algun moment més de 20 treballadors simultàniament.

c) Que el volum de mà d'obra estimada, entenent com a tal la suma dels dies de feina del total dels treballadors a l'obra, sigui superior a 500.

d) Les obres de túnels, galeries, conduccions subterrànies i preses.

2. En els projectes d'obres no inclosos en cap dels supòsits que preveu l'apartat anterior, el promotor està obligat que en la fase de redacció del projecte s'elabori un estudi bàsic de seguretat i salut.

D.-La Llei 31/1995, de 8 de novembre, de prevenció de riscos laborals, és la norma legal per la qual es determina el cos bàsic de garanties i responsabilitats necessari per establir un nivell de protecció adequat de la salut dels treballadors davant els riscos derivats de les condicions de treball, en el marc d'una política coherent, coordinada i eficaç.

Atès que les obres a realitzar no requereixen de projecte, no s'ha de redactar un estudi de seguretat i salut o estudi bàsic de seguretat i salut, segons s'estableix a l'article 4 del Reial Decret 1627/1997, de 24 d'octubre pel qual s'estableixen les disposicions mínimes de seguretat i salut a les obres de construcció.

Que previ a l'inici de les obres de manteniment i conservació , es requerirà al contractista una avaluació de riscos dels treballs a realitzar en compliment de la Llei 31/1995, de 8 de novembre, de Prevenció de riscos Laborals.

7.- AMIDAMENTS I PRESSUPOST

AMIDAMENT I PRESSUPOST

MEMÒRIA VALORADA PER L'ARRANJAMENT DE LA PAVIMENTACIÓ EN ASFALT DEL TRAM INICIAL CAMÍ DE LLINARS A GUIXERS AL MUNICIPI DE CASTELLAR DEL RIU

DESCRIPCIÓ

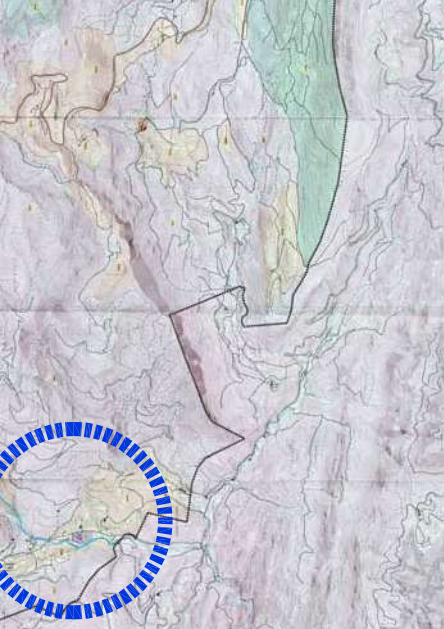
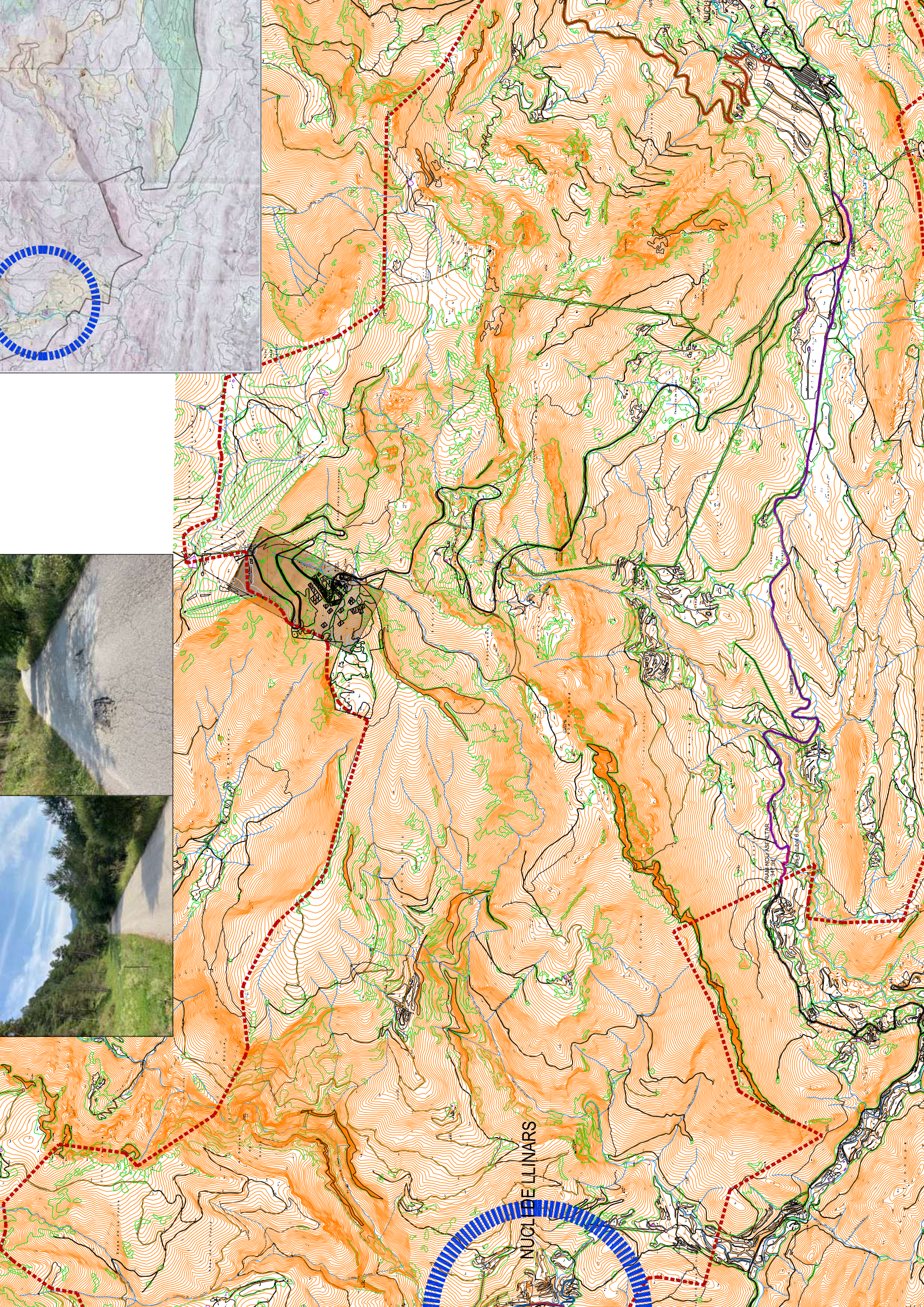
- 1.- M2. Subministre i estesa d'asfalt, estesa i compactació d'una capa de 6 cm.d'aglomerat asfàltic en calent, tipus S-12, incloent betum B60/70 i reg d'adherència.Inclou la carrega, transport, i gestió de residus generats a l'obra. Al ser obres de manteniment i conservació i en un termini d'execució inferior a 1 setmana, previ a l'inici de les obres es requerirà al contractista una avaluació de riscos dels treballs a realitzar en compliment de la Llei 31/1995, de 8 de novembre, de Prevenció de riscos Laborals.

- a.- CAMÍ INICIAL DE LLINARS pk. 700-1,314
b.- CAMÍ reparació trams DE LLINARS

UNITATS	LLARGADA (M) metres	AMPLADA (M) metres	TOTAL (M2) metres	PREU UNITARI € (euros)	PRESSUPOST
	614,00	4,00	2456,000	11,00	27.016,00 €
	120,79	4,00	483,160	11,00	5.314,76 €
total metres	734,79		2939,16		32.330,76 €
	13 % Despeses generals				4.203,00 €
	6 % Benefici Industrial				1.939,85 €
					38.473,60 €
				21%IVA	8.079,46 €
				P.E.C.	46.553,06 €

LLUÍS MINOVES I PUJOLS, ARQUITECTE.
, GENER 2026

8.- PLÀNOLS



NUCL DE LLINARS

