



## PLEC DE PRESCRIPCIONS TÈCNiques PER AL CONTRACTE DE SUBMINISTRAMENT, EN RÈGIM DE LLOGUER SENSE OPCió DE COMPRA, D'EQUIPS DE SO, IL·LUMINACió, AUDIOVISUALS I ESTRUCTURES ESCÈNIQUES DESTINATS A LA PRODUCCIó TÈCNICA, LA LOGÍSTICA I LA REGIDORIA DELS ESPAIS DE PROGRAMACió DE CONCERTS DE LA FESTA MAJOR DE VILADECANS 2026

---

### 1. OBJECTE DEL CONTRACTE

L'Ajuntament de Viladecans organitza, amb motiu de la Festa Major de l'any 2026, un conjunt d'activitats i concerts distribuïts en diversos espais del municipi.

Per tal de garantir una gestió integral i coordinada de la producció tècnica dels diferents esdeveniments, així com una optimització adequada dels recursos tècnics i dels espais disponibles, resulta necessari contractar **el subministrament, en règim de lloguer sense opció de compra, dels equips escenotècnics necessaris** per al correcte desenvolupament de les activitats programades.

Aquesta contractació inclou la **planificació tècnica, la coordinació operativa, la logística, el muntatge, el funcionament i el desmuntatge dels equips i infraestructures, així com el transport integral del material, les tasques de càrrega i descàrrega i la disponibilitat del personal tècnic especialitzat necessari** per garantir el correcte desenvolupament de les necessitats tècniques actes programats amb les condicions adequades de qualitat, seguretat i eficiència.

Els espais objecte del contracte són els següents:

- Escenari FM Jove, ubicat al Parc de la Marina
- Escenari del Parc del Torrent Ballester i altres espais del nucli antic de la ciutat

L'objecte del contracte comprèn el **subministrament de materials i equips de sonorització, il·luminació, pantalles LED, estructures escèniques, tarimes, i altres infraestructures i elements logístics necessaris** per al desenvolupament dels actes previstos, d'acord amb les necessitats tècniques específiques de cada actuació programada per la Unitat de Cultura i Joventut de l'Ajuntament de Viladecans. Així mateix, el contracte inclou la prestació dels serveis tècnics necessaris per a la correcta execució dels esdeveniments, incloent-hi el **personal de producció, regidoria d'escenari, tècnics de so i llum, així com qualsevol altre suport tècnic especialitzat requerit** per al correcte desenvolupament de les activitats programades.

Atès que l'Ajuntament de Viladecans no disposa dels recursos tècnics i humans suficients per a la gestió directa d'aquest tipus de serveis, es considera necessari externalitzar la contractació per tal d'assegurar la correcta execució de la Festa Major.

Aquest contracte no inclou els serveis de control d'accés i vigilància, els serveis sanitaris preventius ni la contractació artística, que seran objecte d'altres expedients, però sí les necessitats tècniques i logístiques associades al desenvolupament de les actuacions i activitats programades.

La programació de la Festa Major es durà a terme entre els dies 4 i 11 de setembre de 2026. Es preveu que les tasques de producció tècnica, muntatge i adequació dels



espais principals —tenint en compte el conjunt dels espais i les possibles variacions segons les necessitats específiques de cadascun— s'iniciïn el dia 3 de setembre de 2026 i finalitzin el dia de setembre 11 de 2026, incloent-hi les operacions de muntatge, funcionament, desmuntatge i retirada de materials.

L'abast del contracte inclou la producció, coordinació i execució tècnica de tots els actes programats en els espais esmentats, d'acord amb el programa aprovat per l'Ajuntament de Viladecans, i totes les prestacions s'hauran d'executar conforme als requeriments tècnics, normatius i de seguretat vigents, així com als criteris d'eficiència, sostenibilitat i qualitat establerts per l'Ajuntament.

## 2. DIVISIÓ EN LOTS

Els objecte del contracte s'han dividit en **dos lots** diferenciats en funció de l'espai on s'ha de celebrar l'acte de Festa Major:

- **Lot 1:** Subministrament, en règim de lloguer sense opció de compra, d'equips de so, il·luminació, audiovisuals i estructures escèniques per a la producció, logística i regidoria de l'escenari FM Jove (Parc de la Marina) en el marc de la Festa Major de Viladecans 2026.
- **Lot 2:** Subministrament, en règim de lloguer sense opció de compra, d'equips de so, il·luminació, audiovisuals i estructures escèniques per a la producció, logística i regidoria de l'escenari del Parc del Torrent Ballester i nucli antic en el marc de la Festa Major de Viladecans 2026.

## 3. CARACTERÍSTIQUES TÈCNIQUES I RECURSOS

**LOT 1 - Subministrament, en règim de lloguer sense opció de compra, d'equips de so, il·luminació, audiovisuals i estructures escèniques per a la producció, logística i regidoria de l'escenari FM Jove (Parc de la Marina) en el marc de la Festa Major de Viladecans 2026.**

### OBJECTE DEL LOT 1:

Constitueix l'objecte del present lot la contractació del **subministrament, en règim de lloguer sense opció de compra, dels equips de sonorització, il·luminació, pantalles LED, estructures escèniques, tarimes i altres infraestructures i elements logístics necessaris, així com dels serveis de regidoria tècnica, suport a la producció i assistència tècnica especialitzada** (transport, instal·lació, càrrega i descàrrega, entre d'altres), per al correcte desenvolupament de l'escenari FM Jove (Parc de la Marina), en el marc de la Festa Major de Viladecans 2026.

Aquest lot inclou la prestació integral dels serveis tècnics i logístics requerits per a la producció així com de les activitats programades a l'esmentat escenari, abastant, entre d'altres, la planificació tècnica, el muntatge, la configuració, l'operació, l'assistència durant els actes i el desmuntatge dels equips i infraestructures necessàries, així com la coordinació amb l'organització i els diferents agents implicats.



En particular, el contracte comprèn:

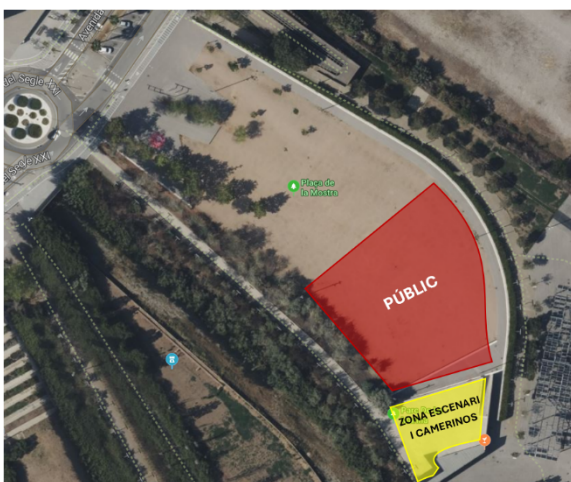
- El **subministrament, transport, instal·lació, manteniment i desmuntatge dels equips** de so, il·luminació, sistemes audiovisuals, estructures escèniques, tarimes, elements de tramoia i qualsevol altre element tècnic o de producció necessari, d'acord amb els riders tècnics dels artistes contractats per a les actuacions programades per l'Ajuntament, així com del material previst en aquest plec per als camerinos de l'espai corresponent.
- La **direcció tècnica, la producció tècnica i la regidoria d'escenari** necessàries per garantir el correcte desenvolupament dels espectacles i activitats programades, incloent-hi les tasques d'organització, preproducció, negociació de riders i adaptació de contrariders, coordinació del backstage, recepció, atenció i acomodació dels grups i artistes, coordinació i lliurament dels càterings aportats per l'Ajuntament, coordinació entre empreses i equips tècnics, així com la supervisió del correcte estat i funcionament de les instal·lacions escèniques i dels espais de backstage.
- Si fos necessari, la gestió i provisió del backline, l'atrezzo i, si escau, dels elements d'escenografia necessaris per al desenvolupament de les actuacions programades.
- L'aportació del **personal tècnic especialitzat necessari** per a les tasques de càrrega i descàrrega, muntatge, operació tècnica, assistència durant els espectacles i desmuntatge dels equips i instal·lacions.
- El **suport a la preproducció i la coordinació tècnica** amb els artistes, proveïdors, empreses participants i l'organització municipal.
- L'adaptació tècnica de les instal·lacions, equips i infraestructures a les característiques dels espais i als requeriments específics de cada activitat programada.

Les prestacions incloses en aquest lot tenen com a finalitat garantir la correcta execució tècnica i artística de les activitats programades, assegurant-ne la qualitat, la seguretat i l'adequació als requeriments tècnics i normatius vigents, d'acord amb les especificacions que es determinin en el plec de prescripcions tècniques.

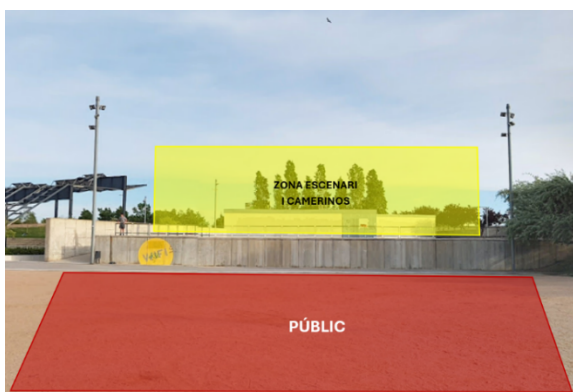
## DESCRIPCIÓ I RECURSOS DE L'ESPAI DE PROGRAMACIÓ:

L'escenari de la FM Jove s'ubica al **Parc de la Marina**, concretament a la zona de la **Plaça de Mostra**. Els dies **4, 5 i 6 de setembre de 2026** es durà a terme una programació de concerts amb la participació de diferents grups i artistes. Els concerts s'adrecen principalment a un **públic jove** i es desenvolupen en un espai amb una **afluència prevista de fins a 10.000 persones**.

Imatge i plànol de de l'escenari FM Jove (Parc de la Marina)



Referència d'una edició anterior.





### Dotació de recursos i serveis que aportarà l'Ajuntament

<b>RECURSOS MATERIAL</b>	<b>APORTAT PER L'AJUNTAMENT</b>
Estructures tècniques i tarimes	No. L'Ajuntament no disposa d'estructura escènica, per tant l'empresa haurà de subministrar tots els elements estructurals necessaris per a la instal·lació dels equips tècnics, així com les tarimes necessàries d'acord amb els requeriments tècnics establerts als riders.
Mòduls o carpes per a camerinos	No. L'Ajuntament no disposa d'aquest material, per tant l'empresa haurà de subministrar tots els elements estructurals necessaris per a la instal·lació dels camerinos.
Cabines WC + WC PMR (Backsatge)	Sí, 1 Stàndard + 1 adaptat
Tanques antiavalots	Sí, 35 aproximadament
Tanques Rivisa	Sí, 15 aproximadament
Tela d'ombra 90%	Sí, 30 metres aproximadament
Grup Electrògen	Sí. 1 grup electrogen de 80 KVA.
<b>SERVEIS</b>	<b>APORTAT PER L'AJUNTAMENT</b>
Vigilància de l'espai i dels equips	Sí, 1 vigilant nocturn
Controladors d'accessos	Sí, 2 a cada concert
Neteja dels espais	Sí, diària.
Serveis Preventius (ambulàncies, etc.)	Sí.

### Recursos humans de l'Ajuntament

L'Ajuntament de Viladecans assignarà a aquest escenari un tècnic de gestió i seguiment de les activitats i incidències, que assumirà les funcions següents:

- Ser el referent de l'Ajuntament en aquest espai.
- Fer el seguiment de l'execució del contracte.
- Supervisar el correcte estat i funcionament de les instal·lacions.
- Coordinar les empreses adjudicatàries i altres entitats que intervinguin en el desenvolupament de l'activitat.
- Exercir d'interlocució entre les diferents empreses i la Unitat de Cultura i Joventut de l'Ajuntament de Viladecans.
- Coordinar-se sobre el terreny amb els cossos de seguretat.
- Coordinar-se amb els serveis preventius.
- Coordinar el personal dels dispositius de prevenció.

Aquest personal tècnic prestarà servei en aquest horari (aproximat):

- De 16.00 h fins a la finalització dels actes.



### TAULA D'HORARIS APROXIMATS PER DIES DE PROGRAMACIÓ:

<b>Divendres 4 de setembre</b>	<b>Horari aproximat</b>
Festa DJ	22.15h
Finalització actes	04.00h
<b>Dissabte 5 de setembre</b>	<b>Horari aproximat</b>
Grup teloner	22.00h
Grup principal	00.00 h
Sessió DJ local	01.30 h
Sessió DJ local	02.45 h
Finalització actes	04.00h
<b>Diumenge 6 de setembre</b>	<b>Horari aproximat</b>
Grup principal	21.00h
Finalització actes	00.00h

### RECURSOS TÈCNICS I DE PRODUCCIÓ NECESSARIS PER L'ESPAI:

- Cal que l'empresa adjudicatària gestioni els canvis (contra-riders), pactant-los amb els diversos grups programats.
- Totes les estructures han de tenir certificat de solidesa.
- Qualsevol substitució de material ha de ser de característiques similars o de prestacions superiors i amb el previ acord amb el personal responsable tècnic de l'artista.

### Necessitats tècniques camerinos

L'empresa adjudicatària haurà de condicionar aquests espais i dotar-los, com a mínim, del material següent:

- 2 camerinos modulars tipus vestidor prefabricat per a instal·lació provisionals, amb unes dimensions mínimes de 6 x 2 metres. Cada mòdul haurà de disposar, com a mínim, d'una porta d'accés, instal·lació elèctrica completa amb punts de corrent, il·luminació interior i sistema de climatització mitjançant aire condicionat. Cada camerino modular haurà d'estar equipat, com a mínim, amb:
  - o 1 taula plegable d'aproximadament 183 x 75 cm o equivalent.
  - o 5 cadires.
  - o 1 penjador tipus burra amb penjadors.
  - o 1 mirall de peu de cos sencer.
  - o 1 nevera de 80L mínim de capacitat
- 2 carpes telescòpiques de 3 x 3 metres, amb estructura d'alumini o acer i sostre i laterals de lona rígida de PVC ignífug de color negre. Les carpes hauran de disposar d'il·luminació interior amb focus de baix consum i punts de corrent per alimentar petits dispositius dels artistes. També hauran d'incloure la instal·lació elèctrica necessària, des dels punts de subministrament facilitats per l'Ajuntament fins a cada carpa. Cadascuna de les carpes haurà d'estar equipada, com a mínim, amb:
  - o 1 taula plegable d'aproximadament 183 x 75 cm o equivalent.



- o 5 cadires.
- o 1 penjador tipus burra amb penjadors.
- o 1 mirall de peu de cos sencer.

### **Necessitats tècniques escenari**

Aspectes generals:

#### **Sistema de PA**

Sistema de PA Line Array estèreo L/R de, com a mínim, 3 vies, format per un mínim de 8 caixes acústiques suspeses per banda, complementat amb un mínim de 8 subgreus i sistema de front fill. El sistema haurà de garantir una cobertura homogènia de l'espai destinat al públic, amb una resposta en freqüència efectiva compresa entre 27 Hz i 18 kHz fins a una distància aproximada de 100 metres.

Es valoraran marques de referència com d&b audiotechnik, L-Acoustics o equivalents professionals, i el sistema haurà d'ajustar-se a les necessitats tècniques derivades dels diferents riders de les actuacions programades durant els dies de programació.

#### **Estructures i rigging**

S'haurà de subministrar una estructura truss tipus Ground Support o similar, de dimensions mínimes 12 x 10 metres, per a la instal·lació dels diferents ponts d'il·luminació —frontal, zenital i contra— així com per al suport de la pantalla LED i del teló de fons de l'escenari.

L'estructura haurà d'incloure tots els elements necessaris de rigging, seguretat, suport tècnic i suspensió per allotjar correctament el material d'il·luminació i vídeo requerit, d'acord amb els riders tècnics de les actuacions programades durant els tres dies de programació.

### **Divendres 4 de setembre**

#### **Fitxa tècnica FESTA DJ**

Des de la productora de la Festa DJ es proporcionarà el següent material:

#### **SO**

- 2 Pioneer CDJ 3000
- 1 Pioneer DJM-A9
- 2 Shure RX QLXD4
- 2 Pioneer XPRS 122
- 1 Cableado

#### **PANTALLA LED 3x2,5m**

- 12 Traulux P3.9 Out 5500NITS 3840Hz 100X50
- 6 Traulux P3.9 Out 5500NITS 3840Hz 50X50
- 6 Traulux Pantalla Led 3.9 - Frame
- 6 Eslinga Eller-SWL 1t. / 1,5m.
- 1 Novastar VX1000
- 1 Resolume Arena 7 PC



- 1 Blackmagic Atem Mini Pro
- 1 Kit cable vídeo

(Caldrà valorar la conveniència d'instal·lar des del primer dia la pantalla LED de l'empresa adjudicatària prevista per a la resta d'actuacions, amb l'objectiu de prescindir de la pantalla específica que ofereix l'artista de la Festa DJ i optimitzar així el muntatge tècnic global)

#### **FX**

- 4 Disparador confeti elèctric
- 1 Botex UP-1 Dimmer
- IL·LUMINACIÓ
- 1 grandMA3 onPC command
- 1 Cameo SB 6 Dual Splitter DMX
- 4 Chauvet Intimidator Hybrid
- 4 Chauvet Rogue R2X
- 4 Cameo Thunder Wash 600 RGBW
- 1 Kit cable electricidad
- 1 Kit cable iluminación 3 pin

#### **IL·LUMINACIÓ**

- 1 Infra Corriente T63 T416M816
- 1 Guil TM300
- 4 Base contrapesada negra L
- 2 Global Truss F32200 - B
- 2 Global Truss F32100 - B
- 4 Duratruss DT31-50
- 8 Abrazadera Duratruss DT ST-824
- 2 Fantek T 106D
- 4 Global Truss F34200

#### **PERSONAL I TRANSPORT**

- 2 x 1 Dia Tècnic audiovisual
- 1 x 1 Dia Transport

Caldrà adaptar i adequar el muntatge tècnic de l'organització per integrar el material aportat per l'artista i ajustar-lo a les característiques de l'espai de concerts.

Es recomana revisar els riders tècnics de les actuacions programades els dies posteriors per tal d'optimitzar i unificar l'equipament tècnic compartit entre les diferents propostes de programació.

**Dissabte 5 de setembre****Fitxa tècnica GRUP TELONER****SO**

**IMPORTANT:** Tots els micròfons de veus han de ser inalàmbrics, es processen a través de l'ordinador i surten per la targeta de so. (excepte el canal 27 que va directe al patch)

**P.A.**

- Sistema Line-Array mínim 3 vies amb una proporció top/sub equilibrada. Es necessari aconseguir una pressió uniforme a tot el recinte de 110 db SPL sense distorsió.
- Necessitem que a l'arribada de la banda l'equip estigui provat i ajustat correctament.
- Estarem molt agraïts si es pot evitar qualsevol tipus de "cubre PA's".

**F.O.H.**

- Control davant de l'escenari i centrat respecte la P.A. Sempre que sigui possible, descobert.
- Portem la nostra pròpia taula Digico sd11, per tant necessitarem com a mínim un cable rj 45 ( Cat 6 ) exclusiu per a nosaltres.
- Ens caldrà un espai a control i dues Flight case on poder muntar la nostra taula, server ordinador, etc.
- De les sortides del nostre Rack o taula anirem directament a les etapes de l'equip o processador sense passar per cap altra taula.

**MONITORS**

- 5 sistemes inear estèreo (shure psm 1000/900). Imprescindible!!
- Sidefills Full Range, i en el cas que no sigui possible 4 monitors amb el mateix enviament a boca d'escenari (tipus LA 112-P).
- Aux 1-2 IEM Bruno (lead), Aux 3-4 IEM Gigi (key), Aux 5-6 IEM Guillem (cello), Aux 7-8 IEM Abel (gtr), Aux 9-10 IEM Marta (bateria), Aux 11-12 Sidefills.

**MICROFONIA**

A l'input list especifiquem quina microfonia aporta la banda.

La empresa ha d'aportar la microfonia següent:

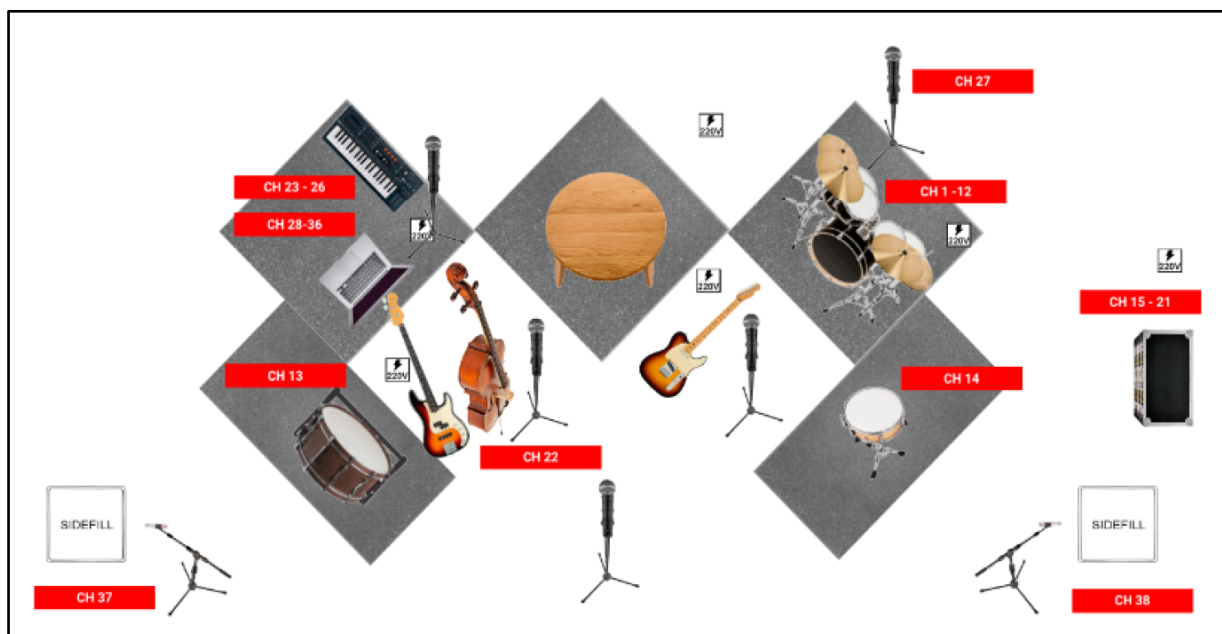
- Shure beta 52, sennheiser e904, 5 x Di Bss, 5 x Shure Axient de ma, 2 x Sennheiser 416.
- Portem un sistema sense fils propi per a la veu principal Shure QLXD4E- H51
- Portem 5 Sistemes Sennheiser ewG3 (Rang A) per al baix, guitarra espanyola, guitarra acústica i guitarra elèctica.

Agraïrem que tingueu presents aquestes freqüències de cara la coordinació de RF de l'event.



## NECESSITATS ESCENARI

- Portem un digico D2 rack.
- Necessitarem cablejat, sub-boxs i peus de micro i tot es connectarà al nostre rack.
  - o Peus: 4 curts i 8 llargs
- Els canals del 15 al 21 sortiran en XLR del nostre rack d'inalàmbrics i aniran fins al D2 Rack.
- Els Canals de les veus ( 24, 25 i 26) (tarima teclat) han de sortir dels sistemes inalàmbrics i entrar a la nostra targeta de so, on es processaran i sortiran de la mateixa targeta en XLR (mànega pròpia).
- Els canals del 28 al 36 sortiran des de la targeta de so (tarima teclat) en XLR en una mànega pròpia.
- Les entrades al nostre D2 rack seguiran l'ordre de l'Input list que trobareu a continuació i les sortides seguiran l'ordre següent:
  - o 1-2 IEM BRUNO, 3-4 IEM GIGI, 5-6 IEM GUILLEM, 7-8 IEM ABEL, 9-10 IEM MARTA, 11-12 SIDEFILLS, 13 FRONTFILL, 14 SUBS, 15 PA L, 16 PA R





### LLISTA DE CANALS:

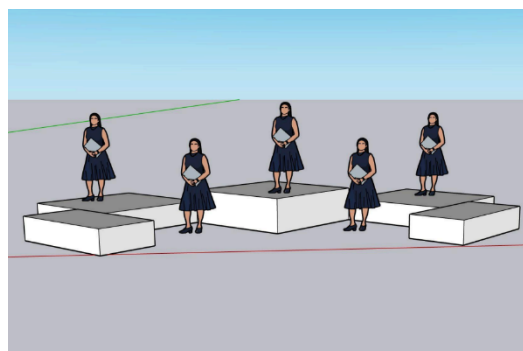
CANAL	INSTRUMENT	MICRÒFON	OBSERVACIONS
1	KICK IN	SHURE BETA 91	PROPI
2	KICK OUT	AUDIX D6	PROPI / PEU PETIT
3	KICK TRIGGER	DI BSS	
4	SN TOP	SHURE BETA 57	PROPI / PEU PETIT
5	SN BOT	DPA 4099	PROPI
6	SN TRIGGER	DI BSS	
7	HI HAT	LEWITT	PROPI
8	TOM 1	AUDIX D2	PROPI
9	TOM 2	AUDIX D2	PROPI
10	TOM 3	AUDIX D6	PROPI
11	OH L	DPA 4011	PROPI / PEU LLARG
12	OH R	DPA 4011	PROPI / PEU LLARG
13	BOMBO GIGI	SHURE BETA 52	PEU LLARG
14	CAIXA 2	SENNHEISER E904	
15	BASS	XLR	
16	GTR ACÚSTICA	XLR	
17	GTR ESPANYOLA	XLR	
18	GTR L	XLR	
19	GTR R	XLR	
20	GTR FX L	DI BSS	
21	GTR FX R	DI BSS	
22	CELLO	DI BSS	
23	V BRUNO	SHURE AXIENT	IN 1 INT / PEU LLARG
24	VEU GIGI	SHURE AXIENT	IN 2 INT / PEU LLARG
25	VEU GUILLEM	SHURE AXIENT	IN 3 INT / PEU LLARG
26	VEU ABEL	SHURE AXIENT	IN 4 INT / PEU LLARG
27	VEU MARTA	SHURE AXIENT	PEU LLARG
28	KEY L	XLR	PROPI
29	KEY R	XLR	PROPI
30	PERCU L	XLR	PROPI
31	PERCU R	XLR	PROPI
32	HARMONIES L	XLR	PROPI
33	HARMONIES R	XLR	PROPI
34	BAIX PC	XLR	PROPI
35	CLICK	XLR	PROPI
36	SMPTE	XLR	PROPI
37	PÚBLIC L	SENNHEISER 416	PEU PETIT
38	PÚBLIC R	SENNHEISER 416	PEU PETIT

**TOTAL PEUS (EMPRESA):** 5 PEUS PETITS, 8 PEUS LLARGS

**MICROFONIA (EMPRESA):** SHURE BETA 52, SENNHEISER E904, 5 X DI BSS, 5 X SHURE AXIENT, 2 X SENNHEISER 416

#### Necessitats de l'espai

- Escenari a la italiana, amb teló de fons negres.
- Mides mínimes 10x7m / Mides òptimes 12x8.





- Suport de 2 persones en la càrrega i la descàrrega
- 8 tarimes de 2x1m; 6 a 40cm d'alçada i 2 a 60 cm d'alçada tenint en compte les rodes.
- Tarimes muntades i ajustades abans de l'arribada de l'equip tècnic del grup

### **Necessitats de so**

S'ha de preveure un direct out de la Taula de FOH cap a la taula de llums per on enviarem el SMPTE.

### **Material il·luminació:**

2 ponts (zenital i contra) amb com a mínim:

- 8 spots CMY/RGB
- 8 wash tipus Quantum wash, k10... (NO mac aura o similars).
- 6 wash en posició de carrer.
- Frontal amb wash, que permeti cobertura a tot l'escenari i puntuals.
- Cegadores suficients per il·luminar tota la zona de públic
- Màquines de fum tipus hazer, suficients per omplir i mantenir un nivell òptim a l'escenari.
- 2 punts de corrent a escenari (veure plànol)
- 1 univers de DMX d'ús exclusiu per al grup

### **Material aportat pel grup:**

- 1- grandMA3 actualitzada a la última versió de GrandMA3.
- 4- Cameo Azor S2
- 4- Suports tipus carrer.
- 3- Q7

### **PROVES**

L'equip i les línies hauran d'estar provades abans de l'arribada de la banda. El temps de proves començarà quan tot funcioni correctament.

Necessitarem 70 minuts de muntatge del backline i escenografia i 60 minuts de proves de so.

### **CÀRREGA I DESCÀRREGA**

Caldrà 2 persones a l'arribada i al final del concert de l'artista per la càrrega i la descàrrega del vehicle on viatgen els instruments de l'artista.

## **Fitxa tècnica GRUP PRINCIPAL**

### **1. ESTRUCTURES.**

#### **ESCENARI**

- L'escenari ha de complir amb unes mínimes mesures per a poder desplegar l'escenografia.

#### **Mesures mínimes de l'escenari:**

- 12 m de boca 8 m de fons
- Ales de feina 2 x 2 m



- Altura: 1,80 - 1,90 m. En frontal de escenari
- El sistema de PA suspès d'una estructura destinada per a aquest ús.
- Espai per a deixar escenografia a la part de darrera de 8 x 2 m

#### FOH

- Es requereix 2 tarimes d'1 x 2 mt a 40cm. (POSICIÓ DEL TECNICO DE SO)
- Espai per a tècnic de llums per a desplegar portàtil al costat de la taula.
- Confirmar si es disposa de passafils o quina és la infraestructura per a la tirada del cablejat entre l'escenari i el FOH.

#### TARIMAS

- Tarima de 3 X 2 mt a 100cm d'altura, muntada sobre rodes, (posició de bateria)

#### 2. SO

- La banda viatja amb la seva pròpia taula de so i stage rack.
- Sistema WAVES eMOTION LV1 CLASSIC + STAGEGRID 4000 DSPRO

#### CONTROL F.O.H:

- Es necessiten 2 línies de xarxa (SoundGrid) exclusives amb cable CAT6 o CAT6a S/FTP entri FOH i escenari, acabades en RJ45 Blindat o EtherCON.
- IMPORTANT : Totes dues línies han de ser CAT6a si s'usen connectors EtherCON.
- AQUESTA LÍNIA HA D'ARRIBAR A LA POSICIÓ DEL BATERIA (DETALLADADA LA POSICIÓ EN STAGE PLOT)
- També es necessita alimentació estable en FOH i escenari per a consola, switch, stage rack i ordinador.
- Lliurem senyal en FOH per AES/\*EBU: Per AES/\*EBU directament:
- Passem dos cables digitals (AES/\*EBU) als processadors del PA: un amb el L/R, un altre amb SUB i FRONT fill.

#### MONITORS:

- La banda viatja amb la seva pròpia taula de monitors (BEHRINGER X32 RACK), i el seu propi spliter.
- També necessitem 5 sistemes in-\*ear amb combinador i pales.
- No és necessari monitor de retorn per a bateria; portem la nostra taula.
- Seran necessàries 3 preses de corrent.

#### LLISTAT D'ENVIAMENTS:

ENVIO 1 - 2	A MESA PROPIA	BATERIA
ENVÍO 3 - 4	IN EAR 1º	BAJO VOZ L
ENVÍO 5 - 6	IN EAR 2º	GUIARRA 1 VOZ C
ENVÍO 7 - 8	IN EAR 3º	GUIARRA 2 VOZ R
ENVIO 9 -10	IN EAR 4º	TECNICO STAGE



A tenir en compte que:

- Baix, guitarra 1 i guitarra 2 van sistemàticament sense fil. SENNHEISER XSW 2 Ci1
- Rang de freqüència B-Band: 614 – 638 MH

### LLISTA DE CANALS

CANAL	INSTRUMENTO	LINEA	STAND
1	KICK IN	SHURE BETA 91A	PINZA
2	KICK OUT	SHURE BETA 52A	PINZA
3	KICK TRIGGER	DI	
4	SNARE TOP	SENN 904	PINZA
5	SNARE BOTTOM	SENN 904	PINZA
6	SNARE TRIGGER	DI	
7	HI HAT	AKG 451	PINZA
8	TOM	SENN 904	PINZA TOM
9	TOM BASE	SENN 904	PINZA TOM
10	OH L	AKG 451	PINZA
11	OH R	AKG 451	PINZA
12	SECUENCIA L	DI	
13	SECUENCIA R	DI	
14	BASS	XLR LINE	
15	GUITAR MONO 1	XLR LINE	
16	GUITAR MONO 2	XLR LINE	
17	VOZ L	SHURE SM58	LARGO JIRAFÀ
18	VOZ C	SHURE SM58	LARGO JIRAFÀ
19	VOZ R	SHURE SM58	LARGO JIRAFÀ
20	SECUENCIA PERC L	DI	
21	SECUENCIA PERC R	DI	
22	SECUENCIA BASS L	DI	
23	SECUENCIA BASS R	DI	
24	ROLAND L	DI	
25	ROLAND R	DI	
26	ACUSTICA	DI	
27	MIC SPARE	SHURE QLXD24	LARGO JIRAFÀ
28	TOM TRIGER	DI	
29	TOM BASE TRIGER	DI	
30	CLICK- SEC	DI	
31	TALCK BACK		
32	SMPTE		

### SISTEMA DE P.A:

- Line Array volat, capaç de cobrir tot el recinte de manera homogènia, amb una pressió de 105 dB.

Sistemes:

- L.A Acoustic: K1, K2,
- KARA/D&B: Serii J, Sèrie T
- MEYES SOUND: Leo, Lió, Leopard.
- El sistema haurà de comptar amb un frontfill de la mateixa marca que l'equip.

### 3. LLUMS Y ESCENOGRAFIA

La banda viatja amb el seu propi tècnic d'il·luminació.

Es necessita:

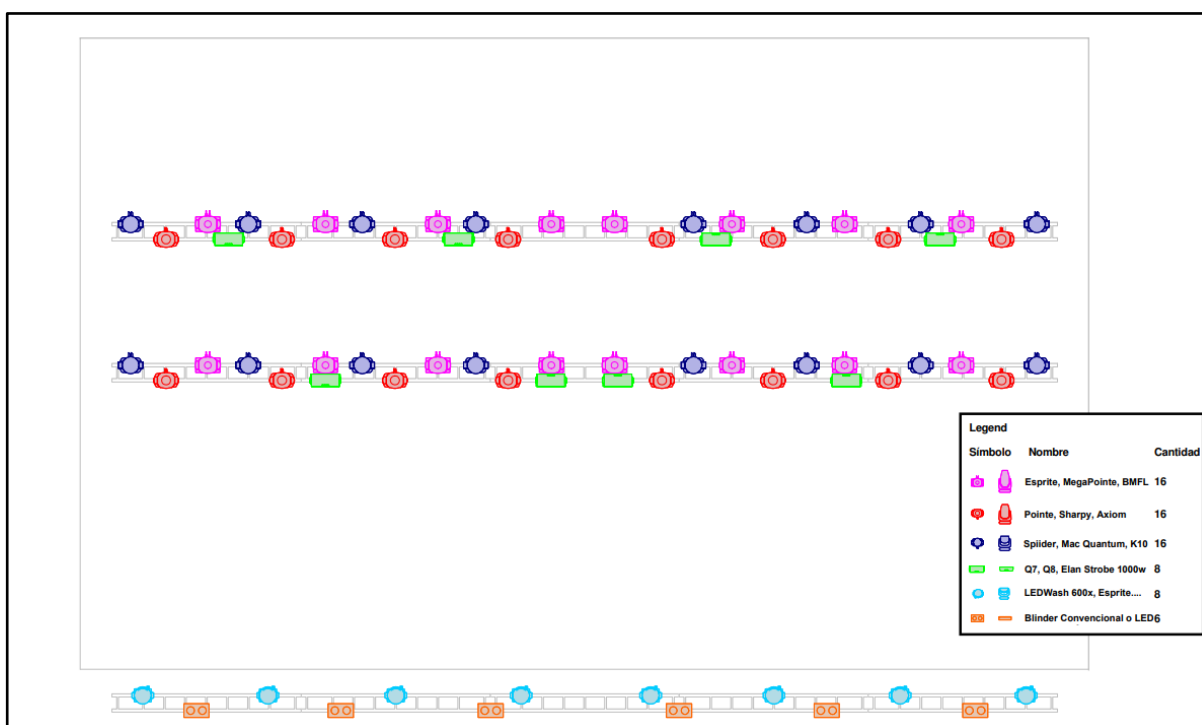
- DMX: 2 universos complets disponibles per a splitter aportat per la banda, situat a la dreta de la bateria.
- GrandMA2 (qualsevol model) o GrandMA3 amb capacitat de programari GrandMA2



Servei de Polítiques Comunitàries i Ciutat Educadora  
Unitat de Cultura i Joventut  
EXP.: 7/2026/CSUBM

- Espai al costat de la taula per a un ordinador i targeta de so (aportats per la banda), amb punt de corrent disponible.
- Cable canon per a LTC de la taula de so a la taula d'il·luminació.
- Màquina de fum x04 tipus hazer x 04 ventilador turbina

## PLÀNOL DE LLUMS Y ESCENOGRAFIA





- Es requereix una tarima de 2 x 2m a 20cm darrere de la posició de la bateria per a col·locar un inflable.
- A tenir en compte que les mesures de l'inflable són 2m d'envergadura i 6 – 7 m d'alt.
- Es necessita dues preses de corrent per a l'inflat.

#### 4. VIDEO

- Se sol·licita una pantalla Led aportada per la producció local en el fons de l'escenari, preferiblement de 16:9.
- En FOH:
  - o 2 HDMI: un des de FOH a pantalla local i un altre des de FOH a electrònica aportada per la banda (centro escenari, darrere de bateria).
- En escenari:
  - o 1 HDMI des de portàtil bateria fins a pantalla local.

#### 5. REQUERIMENTS I INSTAL·LACIONS ELÈCTRIQUES

- Es necessiten DUES PRESES DE CORRENT DE 32A en el centre de l'escenari, darrere de la bateria.

#### 6. MUNTATGE I DESMUNTATGE

##### HORARIS:

- Els equips tècnics locals hauran d'estar muntats i llestos per al seu funcionament a l'arribada de la banda.
- S'haurà de comptar amb:

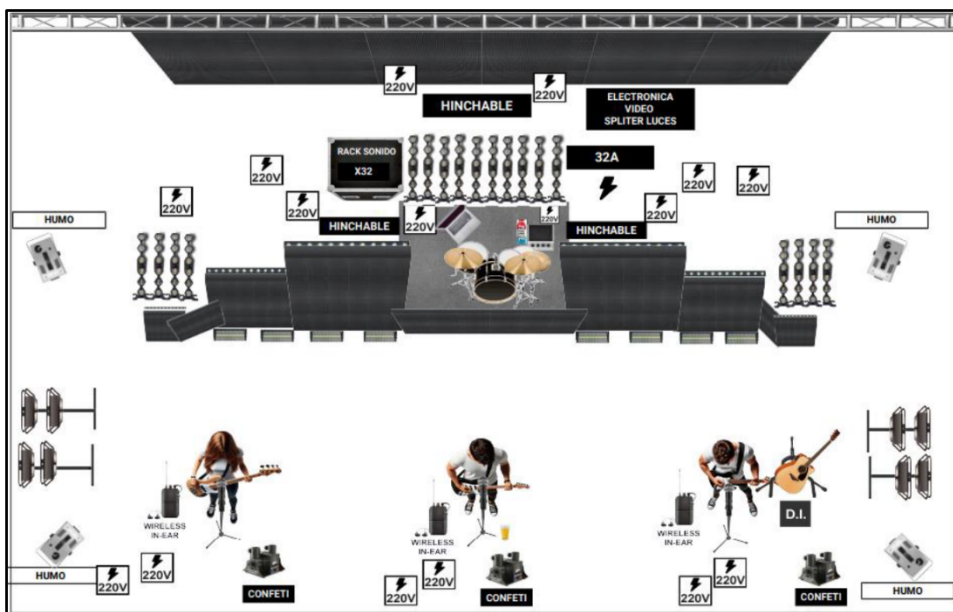
- o 30 minuts per a la descàrrega de material de la banda
- o 75 minuts per a muntatge
- o 60 minuts per a la prova de so.
- o En cas de fer canvis d'escenari abans d'iniciar el xou, necessitarem 40min per a muntatge i revisió mèdica de línies.

## 7. PERSONAL

### PERSONAL REQUERIT:

- 1 tècnic de PA amb ple coneixement dels equips locals
- 1 tècnic d'il·luminació amb coneixement de l'equip local
- 1 tècnic de MONITORS amb ple coneixement dels equips locals
- 4 persones de Càrrega i Descàrrega per a assistir al grup en la descàrrega abans i després del concert

## 8. PÀNOL DE L'ESCENARI



## NECESSITATS

- Tarimes 3x2 a 100cm amb rodes posició de bateria
- Punts de llum en la tarima de la bateria per a laptop i roland
- Punts de corrent en les posicions dels guitarres i baix
- 5 sistemes inear
- L'inflable que va darrere de la bateria necessita dos punt de corrent, les dimensions de l'inflable és de 3x3m i 7m d'alçada.
- Es necessita:
  - o Dues preses de 32A preparats en la part posterior
- **Llums** es necessita: 4 maquines de fum tipus hazer x 4 ventiladors, 2 universos complets disponibles en escenari
- 2 DMX fisicos en escenari
- Cable cAnon per a LTC de la taula de so a la taula de llums

**CONFETI:**

El grup disposa de tres màquines de confeti que prèviament s'haurà demanat permís per a la seva execució.

**Fitxa tècnica SESSIONS DJS LOCALS**

Necessitats aproximades Sessió DJ locals:

- Tarima de 2 x 1 m a 1 m d'alçada
- 2 DI per a connexió d'àudio estèreo (L+R)
- 1 presa de corrent Schuko (220V) a prop de la tarima
- 1 monitor de so (side fill o monitor frontal)
- Il·luminació bàsica sobre el DJ (ambients, efectes)
- 1 micròfon de mà

**Diumenge 6 de setembre****Fitxa tècnica GRUP PRINCIPAL**

La programació prevista per a la jornada es planteja com un petit festival dedicat principalment a músics i formacions de la comarca, amb actuacions de formats diversos i una clara aposta pel talent local, que es gestionarà amb una promotora de la comarca. Paral·lelament, el cartell també comptarà amb la participació d'un artista principal amb projecció i reconeixement a nivell nacional, fet que permetrà complementar la proposta artística i ampliar l'atractiu de l'esdeveniment.

Per aquest motiu, la planificació tècnica presentada és orientativa i pot estar subjecta a modificacions en funció de la configuració definitiva del cartell, les necessitats específiques dels artistes participants i els condicionants logístics de l'esdeveniment. En qualsevol cas, el document ofereix una visió realista tant de les necessitats tècniques previstes com del tipus d'actuacions que es programaran durant la jornada.

En qualsevol cas, el contrarider haurà de ser rebut amb un mínim de 2 setmanes abans del concert i, un cop acceptat, no es podran realitzar modificacions que no estiguin pactades prèviament amb els tècnics de l'ARTISTA.

En el cas de la il·luminació, l'EMPRESA haurà d'enviar el plànol de llums amb la DMX address amb un mínim de 2 setmanes d'anterioritat.

La programació orientativa de l'esdeveniment serà la següent:



21:00 h	DJ Set Warm-Up	<b>Dj del Baix Llobregat</b>	45 min
21:45 h	Showcase artista local	<b>Artista del Baix LI.</b>	15 min
22:00 h	Showcase artista local	<b>Artista del Baix LI.</b>	15 min
22:15 h	Headliner Nacional	<b>Artista Consolidat Nacional</b>	50 min
23:05 h	DJ Set Cierre	<b>Dj del Baix Llobregat</b>	55 min

## HEADLINER NACIONAL:

### Informació General

Format: Live Vocal Show

Equip a l'escenari:

- 1 vocalista
- 1 operador tècnic / vocal processing / DJ

### Setup de l'espectacle

La base musical serà reproduïda directament des de la taula DJ del recinte.

La veu en directe serà processada mitjançant:

- Ordinador portàtil Mac/PC
- Apollo Twin X
- Processament vocal en temps real

L'equip artístic únicament aporta:

- Ordinador portàtil
- Interfície d'àudio
- Auriculars in-ear

### Requeriments tècnics

Cabina DJ:

- Taula/controladora Pioneer DJ, preferiblement DDJ o configuració estàndard de club.
- S'accepten configuracions professionals equivalents.

Micròfon vocal:

- 1 micròfon dinàmic professional sense fil (SM58 / Beta58A o equivalent).
- 1 micròfon dinàmic professional sense fil (funció de micròfon de reserva).

Connexions:

- Cables JACK balancejat → XLR o adaptadors JACK → XLR per a la connexió de l'Apollo Twin al sistema FOH.

Sistema de monitoratge In-Ear

Es requereixen:

- 2 ptaques / receptors In-Ear Monitoring.
- Mescla amb la música procedent de la taula DJ i la veu processada de l'artista.

L'equip artístic únicament aporta els auriculars in-ear.

Monitoratge

- 1 monitor d'escenari orientat a la vocalista (preferiblement).

Electricitat

- Mínim 2 preses de corrent properes al setup.
- Alimentació estable i correctament connectada a terra.



#### Espai escènic

- Espai mínim recomanat: 2 m x 2 m.

#### Prova de so

- Temps mínim requerit: 20–30 minuts.
- Verificació de nivells, mescla in-ear i processament vocal.

#### SHOWCASES:

Les opcions mes probables són que es llancin instrumentals per taula de DJ o per la mateixa targeta de so que per on s'enviessin les veus.

Les veus i la instrumental dels artistes les llançarem des de l'ordinador de la promotora de l'espectacle, que sortirà a la nostra targeta de so per on us les enviarem. La veu tan sols portarà Autotune, la resta de processament vocal el deixem al tècnic de so perquè pugui treballar bé. La targeta de so és una APOL·LO TWIN X DUO.

Us enviarem per separat:

- Instrumental LR en TRS (ej 1 i 2)
- Veu per LR en TRS (ej 3 i 4)

#### DJ SETS:

Els Dj's utilitzaran la taula de mescles PIONEER que ha d'aportar l'empresa contractada, a poder ser PIONEER CDJ 3000 x2 plats + mixer.

- x2 unitats de **CDJ 3000 NXS2**
- x1 unitat de **mesclador Pioneer DJM 900 NXS2**
- x2 monitors laterals per a la cabina del DJ (ja sigui a terra o elevats)

#### BACKLINE

- x2 Micròfons Shure SM58 Wireless o superiors.
- x1 Mesa de DJ marca pioneer tipus CDJ 3000 x 2 plats + mixer
- x2 Sistema Innear per als artistes del showcase
- Cablejat de corrent, senyal i peu de micròfon
- Una taula gran amb un faldó de tela negra
- Un allargo de 5 endolls per a connectar l'equip
- Quant a PA agraïm un equip que estigui enfocat a música electrònica (baixos potents)

#### INPUT LIST

CH	INPUT	MIC
1	Música L (Controladora DJ/Tarjeta sonido Inst.)	DI
2	Música R (Controladora DJ/Tarjeta sonido Inst.)	DI
3	Voz 1 RF	DI
4	Voz 2 RF DJ/Invitado	DI



## OUTPUT

Monitor	Posición
1	Monitor L DJ
2	Monitor R DJ
3	Monitor L extremo boca escenario
4	Monitor L centro boca escenario
5	Monitor R centro boca escenario
6	Monitor R extremo boca escenario

## LLUMS

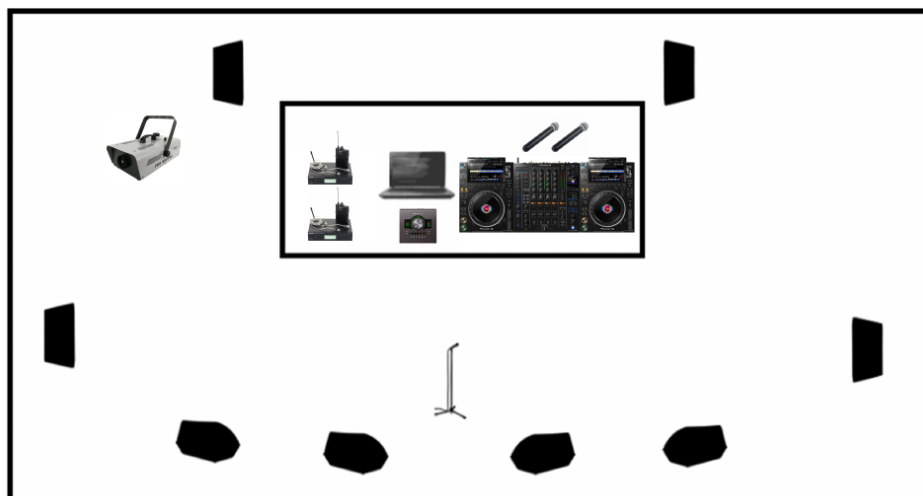
- Tècnic de llums x1
- Frontal (Mai a més intensitat del 60%) + Llums led RGB i caps mòbils a gust del tècnic de la sala.
- Màquina de fum.

## VIDEO

Els artistes porten els seus propis visuals com a part de l'espectacle.

Necessitarem un HDMI que arribi a la taula de l'escenari directament des de control per als artistes que llancin els seus propis visuals.

## STAGE PLOT





**LOT 2 - Subministrament, en règim de lloguer sense opció de compra, d'equips de so, il·luminació, audiovisuals i estructures escèniques per a la producció, logística i regidoria de l'escenari del Parc del Torrent Ballester i nucli antic, en el marc de la Festa Major de Viladecans 2026.**

**OBJECTE DEL LOT 2:**

Constitueix l'objecte del present lot la contractació del **subministrament, en règim de lloguer sense opció de compra, dels equips de sonorització, il·luminació, pantalles LED, estructures escèniques, tarimes i altres infraestructures i elements logístics necessaris, així com dels serveis de regidoria tècnica, suport a la producció i assistència tècnica especialitzada** (transport, instal·lació, càrrega i descàrrega, entre d'altres) per al correcte desenvolupament de l'escenari del **Parc del Torrent Ballester**, en el marc de la Festa Major de Viladecans 2026.

D'altra banda, aquest lot inclou la producció tècnica de les activitats de format mitjà programades al **nucli antic**, concretament la cantada de corals, prevista per al 6 de setembre, i l'acte commemoratiu de la Diada Nacional de Catalunya, que tindrà lloc l'11 de setembre.

Aquest lot inclou la prestació integral dels serveis tècnics i logístics requerits per a la producció de les activitats programades a l'esmentat escenari, abastant, entre d'altres, la planificació tècnica, el muntatge, la configuració, l'operació, l'assistència durant els actes i el desmuntatge dels equips i infraestructures necessàries, així com la coordinació amb l'organització i els diferents agents implicats.

En particular, el contracte comprèn:

- El **subministrament, transport, instal·lació, manteniment i desmuntatge dels equips** de so, il·luminació, sistemes audiovisuals, estructures escèniques, tarimes, elements de tramoia i qualsevol altre element tècnic o de producció necessari, d'acord amb els riders tècnics dels artistes contractats per a les actuacions programades per l'Ajuntament, així com del material previst en aquest plec per als camerinos de l'espai corresponent.
- La **direcció tècnica, la producció tècnica i la regidoria d'escenari** necessàries per garantir el correcte desenvolupament dels espectacles i activitats programades, incloent-hi les tasques d'organització, preproducció, negociació de riders i adaptació de contrariders, coordinació del backstage, recepció, atenció i acomodació dels grups i artistes, coordinació i lliurament dels càterings aportats per l'Ajuntament, coordinació entre empreses i equips tècnics, així com la supervisió del correcte estat i funcionament de les instal·lacions escèniques i dels espais de backstage.
- Si fos necessari, la gestió i provisió del backline, l'atrezzo i, si escau, dels elements d'escenografia necessaris per al desenvolupament de les actuacions programades.
- L'aportació del **personal tècnic especialitzat necessari** per a les tasques de càrrega i descàrrega, muntatge, operació tècnica, assistència durant els espectacles i desmuntatge dels equips i instal·lacions.
- El **suport a la preproducció i la coordinació tècnica** amb els artistes, proveïdors, empreses participants i l'organització municipal.

- L'adaptació tècnica de les instal·lacions, equips i infraestructures a les característiques dels espais i als requeriments específics de cada activitat programada.

Les prestacions incloses en aquest lot tenen com a finalitat garantir la correcta execució tècnica i artística de les activitats programades, assegurant-ne la qualitat, la seguretat i l'adequació als requeriments tècnics i normatius vigents, d'acord amb les especificacions que es determinin en el plec de prescripcions tècniques.

#### DESCRIPCIÓ I RECURSOS DE L'ESPAI PRINCIPAL DE PROGRAMACIÓ:

Aquest escenari s'ubica al **Parc del Torrent Ballester**. Els dies **4, 5, 6, 7 i 8 de setembre de 2026** es durà a terme una programació de concerts amb la participació de diferents grups i artistes. Els concerts s'adrecen principalment a un **públic adult** i es desenvolupen en un espai amb una **afluència prevista de fins a 8.000 persones**.

Imatge i plànol de de l'escenari del Parc del Torrent Ballester



Referència d'una edició anterior.

aportarà l'Ajuntament

Dotació de recursos i serveis que

RECURSOS MATERIAL	APORTAT PER L'AJUNTAMENT
Escenari mòbil de 10 x 6 m amb coberta tipus truss per a il·luminació i so, laterals i fons tancats amb ràfia negra, escala d'accés i faldó perimetral de PVC per a ocultació estructural i millora estètica.	Sí.
Tarimes	No, l'empresa adjudicatària haurà de subministrar les tarimes necessàries d'acord amb els requeriments tècnics establerts als riders.
Cabines WC + WC PMR (Backsatge)	Sí, 1 Stàndard
Tanques antiavalots	Sí, 15 aproximadament
Tanques Rivisa	Sí, 25 aproximadament
Tela d'ombra 90%	Sí, 50 metres aproximadament
Grup Electrògen	Sí. 1 grup electrogen de 60 KVA.



SERVEIS	APORTAT PER L'AJUNTAMENT
Vigilància de l'espai i dels equips	Sí, 1 vigilant nocturn
Controladors d'accessos	Sí, 2 a cada concert
Neteja dels espais	Sí, diària
Serveis Preventius (ambulàncies, etc.)	Sí.

#### Recursos humans de l'Ajuntament

L'Ajuntament de Viladecans assignarà a aquest escenari un tècnic de gestió i seguiment de les activitats i incidències, que assumirà les funcions següents:

- Ser el referent de l'Ajuntament en aquest espai.
- Fer el seguiment de l'execució del contracte.
- Supervisar el correcte estat i funcionament de les instal·lacions.
- Coordinar les empreses adjudicatàries i altres entitats que intervinguin en el desenvolupament de l'activitat.
- Exercir d'interlocució entre les diferents empreses i la Unitat de Cultura i Joventut de l'Ajuntament de Viladecans.
- Coordinar-se sobre el terreny amb els cossos de seguretat.
- Coordinar-se amb els serveis preventius.
- Coordinar el personal dels dispositius de prevenció.

Aquest personal tècnic prestarà servei en aquest horari (aproximat):

- De 16.00 h fins a la finalització dels actes.

#### TAULA D'HORARIS APROXIMATS PER DIES DE PROGRAMACIÓ:

Divendres 4 de setembre	Hora aproximada
<b>Parc del Torrent Ballester</b>	
Grup principal	22.30h
Sessió DJ	00.00h
Finalització actes	02.00h
<b>Dissabte 5 de setembre</b>	
<b>Parc del Torrent Ballester</b>	
Grup principal	22.00h
Sessió DJ	00.00h
Finalització actes	02.00 h
<b>Diumenge 6 de setembre</b>	
<b>Nucli antic (Carrer de Sant Joan)</b>	
Cantada de Corals	19.00 h
Finalització actes	20.30 h
<b>Parc del Torrent Ballester</b>	
Grup principal	20.00h
Finalització actes	00.00h
<b>Dilluns 7 de setembre</b>	
<b>Parc del Torrent Ballester</b>	



Grup principal	21.30h
Finalització actes	23.30h
<b>Dimarts 8 de setembre</b>	
<b>Parc del Torrent Ballester</b>	
Grup principal	21.30h
Finalització actes	23.30h
<b>Divendres 11 de setembre</b>	<b>Horari aproximat</b>
Acte commemoratiu de la Diada de Catalunya (Jardins de Magdalena Modolell)	13.00 h
Finalització d'actes	14.00 h

#### **RECURSOS TÈCNICS I DE PRODUCCIÓ NECESSARIS PER L'ESPAI DEL PARC DEL TORRENT BALLESTER:**

Cal que l'empresa adjudicatària gestioni els canvis (contra-riders), pactant-los amb els diversos grups programats.

Totes les estructures han de tenir certificat de solidesa.

Qualsevol substitució de material ha de ser de característiques similars o de prestacions superiors i amb el previ acord amb el personal responsable tècnic de l'artista.

#### **Necessitats tècniques camerinos escenari Parc del Torrent Ballester**

L'empresa adjudicatària haurà de condicionar aquests espais i dotar-los, com a mínim, del material següent:

- 1 camerino modular tipus vestidor prefabricat per a instal·lació provisionals, amb unes dimensions mínimes de 6 x 2 metres. Cada mòdul haurà de disposar, com a mínim, d'una porta d'accés, instal·lació elèctrica completa amb punts de corrent, il·luminació interior i sistema de climatització mitjançant aire condicionat. El camerino modular haurà d'estar equipat, com a mínim, amb:
  - o 1 taula plegable d'aproximadament 183 x 75 cm o equivalent.
  - o 5 cadires.
  - o 1 penjador tipus burra amb penjadors.
  - o 1 mirall de peu de cos sencer.
  - o Nevera (mínim 80L)
- 2 carpes telescòpiques de 3 x 3 metres, amb estructura d'alumini o acer i sostre i laterals de lona rígida de PVC ignífug de color negre. Les carpes hauran de disposar d'il·luminació interior amb focus de baix consum i punts de corrent per alimentar petits dispositius dels artistes. També hauran d'incloure la instal·lació elèctrica necessària, des dels punts de subministrament facilitats per l'Ajuntament fins a cada carpa. Cadascuna de les carpes haurà d'estar equipada, com a mínim, amb:



- o 1 taula plegable d'aproximadament 183 x 75 cm o equivalent.
- o 5 cadires.
- o 1 penjador tipus burra amb penjadors.
- o 1 mirall de peu de cos sencer.

### **Necessitats tècniques escenari Parc del Torrent Ballester**

Aspectes generals:

#### **Sistema de PA**

Sistema de PA professional tipus Line Array L/R, amb un mínim de 8 caixes per banda, complementat amb 6 subgreus a terra i sistema de front fill adequat a la cobertura de l'espai.

Es valoraran sistemes de marques de referència com L-Acoustics, d&b audiotechnik, Adamson, Meyer Sound o equivalents professionals. El sistema haurà d'ajustar-se a les necessitats tècniques derivades dels diferents riders de les actuacions programades durant els dies de programació.

### **Divendres 4 de setembre**

#### **Fitxa tècnica GRUP PRINCIPAL (Parc del Torrent Ballester)**

#### **ESCENARI**

- Dimensions escenari: 12m x 10m
- Disponibilitat 9 Tarimes 2x1 en fila a 40cm. alçada, segons plànol d'escenari
- En qualsevol cas, el contrarider haurà de ser rebut amb un mínim de 2 setmanes abans del concert i, un cop acceptat, no es podran realitzar modificacions que no estiguin pactades prèviament amb els tècnics de l'ARTISTA.
- En el cas de la il·luminació, l'EMPRESA haurà d'enviar el plànol de llums amb la DMX address amb un mínim de 2 setmanes d'anterioritat.
- És necessari que dues persones de l'organització puguin ajudar a aquest equip en las tasques de càrrega i descàrrega del material transportat per l'ARTISTA. Hauran d'estar presents a l'arribada del grup a la zona de l'actuació.

#### **EQUIP DE SO**

##### **PA**

Meyer Sound, D&B, Adamson, L'Acoustics amb suficient potència i cobertura.

##### **Control FOH**

Digico Quantum, Midas HD96, Yamaha Rivage, Allen-Heat Dlive



## MONITORS

L'ARTISTA porta el seu propi Sistema de mescles Midas M32c+DI32.  
Imprescindible splitter analògic XLR per a rack de monitors. Molt important mantenir ordre input list 1:1 en monitors.

- 1 Monitor Meyer, L'Acoustics, D&B
- 5 Sistemes IEM Sennheiser G4 o Shure PSM 1000/900.
- 6XLR enviaments auxiliars a músics tarimes des de rack monitors

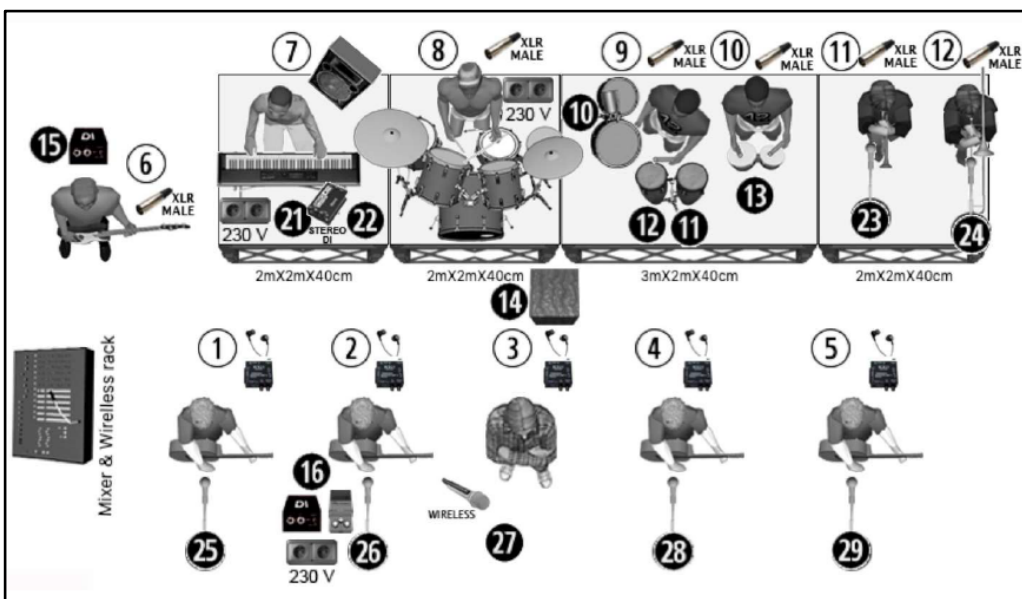
## MICROFONIA

Microfonia d'acord al plànol del llistat de canals:

- 4 Shure/Sennheiser Wireless amb Petaca I cable jack per a guitarres
- 1 Shure Beta 58 UH



PLÀNOL DE L'ESCENARI





## LLISTA DE CANALS

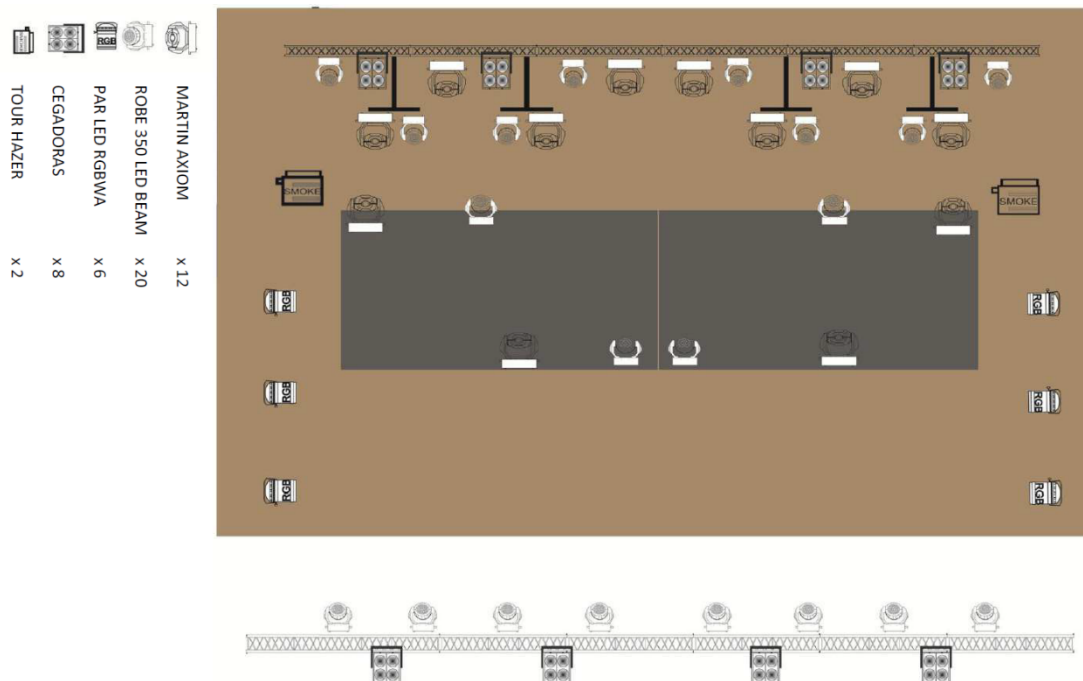
Llista de canals				
Canal	Instrument	Microfonia	Suport	Observacions
1	Bd In	Shure Beta 91 A		
2	Sn Top	Shure Beta 57	Small	
3	Sn Down	Sennheiser e-904	Clip	
4	HH	Neumann KM-184	Small	
5	Tom 1	Sennheiser e-904	Clip	
6	Tom 2	Sennheiser e-904	Clip	
7	Tom 3	Sennheiser e-904	Clip	
8	OH L	Neumann KM-184	Large	
9	OH R	Neumann KM-184	Large	
10	Pailas	Neumann KM-184	Large	
11	Conga	Shure Beta 57	Large	
12	Tumbadora	Shure Beta 57	Large	
13	Bongos	Shure Beta 57	Large	
14	Cajon	Shure Beta 91 A		
15	Bass	Radial DI		
16	Elec. Guitar	Radial DI		
17	Spanish Guitar 1	Wireless Jack		
18	Spanish Guitar 2	Wireless Jack		
19	Spanish Guitar 3	Wireless Jack		
20	Spanish Guitar 4	Wireless Jack		
21	Piano L	Radial DI		
22	Piano R	Radial DI		
23	Trumpet	Shure SM 58	Large	
24	Trombone	Shure SM 58	Large	
25	Vocal 1	Shure SM 58	Large	
26	Vocal 2	Shure SM 58	Large	
27	Main	Shure Beta 58 Wireless	Large	
28	Vocal 4	Shure SM 58	Large	
29	Vocal 5	Shure SM 58	Large	
30	Vocal spare	Shure SM 58		



Monitors				
Aux.	Música	Tipus monitor	Insert	Observacions
1	Toni	Wireless inEar (IEM)		Sennheiser G4 or Shure PSM 1000/900
2	Xavi	Wireless inEar (IEM)		Sennheiser G4 or Shure PSM 1000/900
3	Joan	Wireless inEar (IEM)		Sennheiser G4 or Shure PSM 1000/900
4	Rogeli	Wireless inEar (IEM)		Sennheiser G4 or Shure PSM 1000/900
5	Josep	Wireless inEar (IEM)		Sennheiser G4 or Shure PSM 1000/900
6	Bass	XLR		
7	Keyboards	Monitor		
8	Drums	XLR		
9	Percussion 1	XLR		
10	Percussion 2	XLR		
11	Trombone	XLR		
12	Trumpet	XLR		
13	Sidefile L			L'Acoustics, D&B or similar
14	Sidefile R			L'Acoustics, D&B or similar

## EQUIP DE LLUMS

- Consola de control AVOLITES TIGER TOUCH II



## VIDEO

Equip per a projecció de visuals 30' abans i durant el concert

- Pantalla de LED SMD outdoor mínim 6 mm pitch real i 6000 NITS de 5 m x 3 m (valorar si es possible segons dimensions de l'escenari local)
- Controlador digital
- Distribució de senyal



- Distribució elèctrica
- Sistema de rigging
- Politges o motors per a la seva elevació
- Ordenador con mediaserver i programes para gestió de los continguts: Resolume 6 ó 7 i timecode.
- 2 controladors MIDI/USB per a desencadenar vídeos i efectes visuals.
- Cablejat necessari per al bon funcionament dels equips
- L'ordinador haurà de disposar d'una sortida d'àudio estèreo per a connectar a la taula de so (FOH)

### **Fitxa tècnica SESSIÓ DJ (Parc del Torrent Ballester)**

#### **NECESSITATS:**

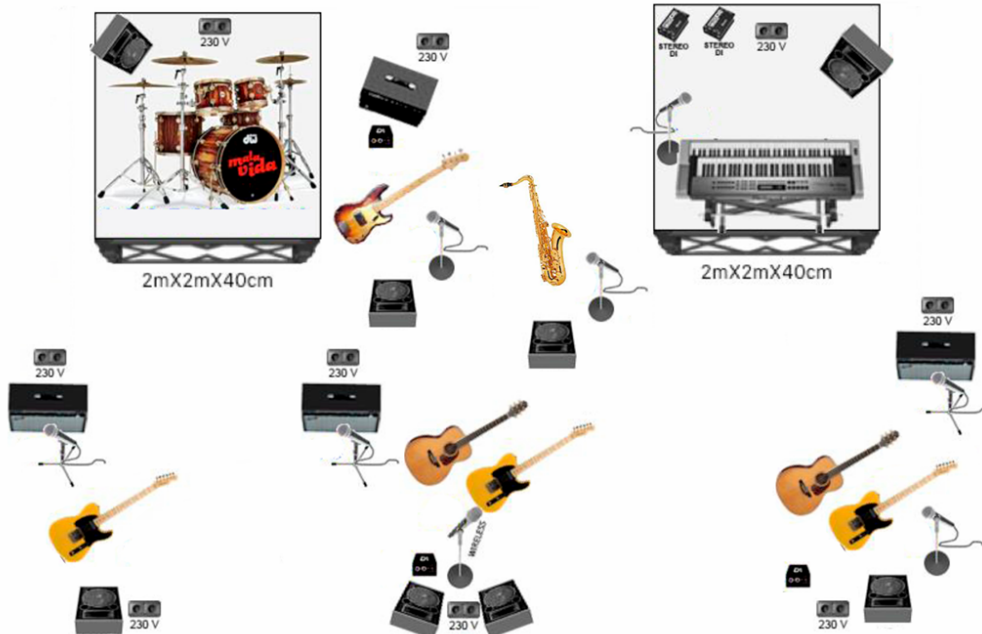
- Tarima de 2 x 1 m a 1 m d'alçada
- 2 DI per a connexió d'àudio estèreo (L+R)
- 1 presa de corrent Schuko (220V) a prop de la tarima
- 1 monitor de sò (side fill o monitor frontal)
- Il·luminació bàsica sobre el DJ (ambients, efectes)
- 1 micròfon de mà

### **Dissabte 5 de setembre**

### **Fitxa tècnica GRUP PRINCIPAL (Parc del Torrent Ballester)**

#### **ESCENARI**

- Dimensions escenari: 10m x 8m
- Disponibilitat 4 Tarimes 2x1 a 40cm. alçada, segons plànol d'escenari
- En qualsevol cas, el contrarider haurà de ser rebut amb un mínim de 2 setmanes abans del concert i, un cop acceptat, no es podran realitzar modificacions que no estiguin pactades prèviament amb els tècnics de l'ARTISTA.
- En el cas de la il·luminació, l'EMPRESA haurà d'enviar el plànol de llums amb la DMX address amb un mínim de 2 setmanes d'anterioritat.



**LLISTA DE CANALS**

Channel	Instrument	Mic	Stand
1	Bd	D112	Pequeño
2	Snr Top	Sm57/604e	Medio
3	Snr Dwn	Sm57/609e	Pequeño
4	Tom	604e	-
5	Floor Tom	604e	-
6	HH	Km140	Medio
7	OvH L	C414	Grande
8	OvH R	C414	Grande
9	Bass DI	DI (Activa)	-
10	Bass Mic	sen421	Pequeño
11	Ac.Gt Quim	DI (Activa)	-
12	E.Gt Quim	Sm57/609e	Pequeño
13	Ac.Gt David	DI (Activa)	-
14	E.Gt David	Sm57/609e	Pequeño
15	E.Gt Raúl	Sm57/609e	Pequeño
16	Key L	DI (Activa)	-
17	Key R	DI (Activa)	-
18	Sax	Dpa 4099s	-
19	Lead Vocal	Sm58	Grande
20	Lead Chorus	Sm58	Grande
21	Chorus I (Keys)	Sm58	Grande
22	Chorus II (Sax)	Sm58	Grande

9 Envios de monitor independientes

Aux	Intrument
1	Dani (Drum)
2	Gustavo (Bass)
3	Quim (A.Gt, E.Gt y Lead chorus)
4	David (A.Gt, E.Gt y Lead Vocals)
5	Raúl (E.Gt)
6	Sergi (Keys)
7	Pato (Sax)
8	InEars para David si se dispone de ellos
9	InEars para Quim si se dispone de ellos

**Fitxa tècnica SESSIÓ DJ (Parc del Torrent Ballester)**

**NECESSITATS:**

- Tarima de 2 x 1 m a 1 m d'alçada
- 2 DI per a connexió d'àudio estèreo (L+R)
- 1 presa de corrent Schuko (220V) a prop de la tarima
- 1 monitor de sò (side fill o monitor frontal)
- Il·luminació bàsica sobre el DJ (ambients, efectes)
- 1 micròfon de mà

Model de taula: XDJ-AZ (All-in-One DJ System)

**Diumenge 6 de setembre****Fitxa tècnica CANTADA CORALS (Carrer de Sant Joan – Plaça de l'Església)****Sistema de so principal**

Es requereix un sistema de so estèreo capaç d'oferir una cobertura uniforme a tot per a cobrir l'espai de públic segons aforament i dimensions del recinte (Carrer de Sant Joan - Plaça de l'Església)

**Monitors d'escenari**

- Quantitat: 2/3 altaveus per a monitoratge d'escenari

**Microfonia**

- 4 a 6 micròfons de condensador ambientals per a coral
- Peus alts de micro
- 1 micro / DI per guitarra
- 1 micro per acordió
- 2 DI per teclat (L/R)

**Equip de control i reproducció**

- Taula de control digital amb capacitat suficient per gestionar tots els canals d'àudio requerits
- Ordinador portàtil amb playlist musical preestablerta per ambientació sonora

**Il·luminació**

- Mínim 4 Focus Par LED per a la il·luminació frontal càlida per a coral
- Il·luminació homogènia d'escenari

**Infraestructura i cablejat**

- Tot el cablejat necessari per a àudio, alimentació elèctrica i connexions tècniques
- Servei de transport, muntatge i desmuntatge de tot el material
- Presència de personal tècnic especialitzat durant el desenvolupament de l'acte, per garantir el correcte funcionament del sistema

**Fitxa tècnica GRUP PRINCIPAL (Parc del Torrent Ballester)****ESCENARI**

- Dimensions escenari: 8mx6m, amb escala frontal o una a cada lateral, presses de corrent per màquines de confetti i bingo.
- Disponibilitat 2 tarimes 2x1 a 40cm. alçada, segons plànol d'escenari
- En qualsevol cas, el contrarider haurà de ser rebut amb un mínim de 2 setmanes abans del concert i, un cop acceptat, no es podran realitzar modificacions que no estiguin pactades prèviament amb els tècnics de l'ARTISTA.
- En el cas de la il·luminació, l'EMPRESA haurà d'enviar el plànol de llums amb la DMX address amb un mínim de 2 setmanes d'anterioritat.

**EQUIP DE SO**

**PA**

Adequada al espai en posició i potència: Meyer Sound, L Acoustics, Nexo, JBL o similar.

**MONITORS**

Amb una bona resposta de greus, preferiblement 15 pulçades, o 12 + Subwoofer

**MICROFONIA**

Sennheiser ew 500 G3 o G4 o Shure ULX-D

**BACKLINE:**

2 Pioneer DJ CDJ - 3000 o superior (Molt important!)

1 Pioneer DJ DJM - A9

1 Pioneer DJ CDJ - 3000 o superior (Spare)

Tarima para DJ 2\* 0,50m 0,90mH

2 Ventiladores - Mínim 120W

**LLUMS**

Suficient per a crear un bon ambient en l'escenari i en la zona del públic.

Encegadores des del pont posterior.

Molt important l'ús de Fum Hazer.

Llum de sala controlada per DMX.

Taula de llums preferiblement, Obsidian Nx1, Gran MA3, Ls1.

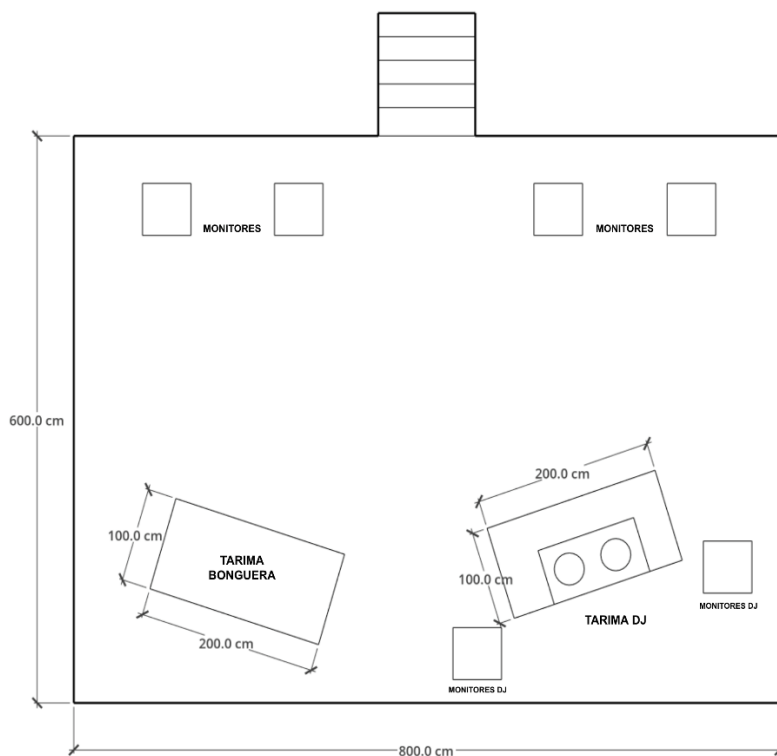
**VÍDEO**

Pantalla LED Posterior 16:9 (7m x 4m)

1 presa HDMI en cabina DJ



## PLÀNOL DE L'ESCENARI



**Dilluns 7 de setembre**

**Fitxa tècnica GRUP PRINCIPAL (Parc del Torrent Ballester)**

### ESCENARI

- Disponibilitat 9 Tarimes 2x1, segons plànol d'escenari
- En qualsevol cas, el contrarider haurà de ser rebut amb un mínim de 2 setmanes abans del concert i, un cop acceptat, no es podran realitzar modificacions que no estiguin pactades prèviament amb els tècnics de l'ARTISTA.
- En el cas de la il·luminació, l'EMPRESA haurà d'enviar el plànol de llums amb la DMX address amb un mínim de 2 setmanes d'anterioritat.

### EQUIP DE SO

#### PA

- Es necessita un sistema estèreo de, com a mínim, tres vies, degudament ajustat, lliure de sorolls elèctrics o distorsions, i amb reforços (frontfill, delays, etc..) si el recinte així ho requerís. Preferiblement volat, i SEMPRE MUNTAT PER DAVANT DE LA LÍNIA DEL FRONTAL DE L'ESCENARI.
- És convenient disposar d'una pressió sonora d'almenys 115 dB SPL en tota l'àrea d'audiència. - Serà necessari tenir accés als ajustos de les diferents vies



des del control (L i R, frontfill, subgraves i outfills i delays si n'hi hagués) ja sigui per mitjà de processadors o preferiblement a través de matrius des de la taula.

- El sistema ha de ser d'alta qualitat amb garantia de fabricant. Marques com Clair Brothers, D&B, L'Acoustic, Adamson, Nexxe, o Meyer, entre altres, serien apropiades per a aquesta mena de concerts. - No es compartiran guanys entre les taules de PA i monitors. Es requerirà sempre de Splitter analògic per a doblegar el senyal.
- Serà necessària la presència en tot moment d'un tècnic assistent qualificat, encarregat dels ajustos del sistema.

### Control FOH

- Tindrem com a principal alternativa la del control digital. La nostra primera opció serà sempre la YAMAHA CL5. Altres alternatives de la mateixa marca, per aquest ordre: Sèrie RIVAGE PM7, PM10, PM5, PM3, i Yamaha DM7. També com a opció secundària acceptaríem taules Digico: SD5, SD7, SD8 i SD10. Sèrie Quàntum 5, 7, 338 i 225.
- 1 previ de vàlvules per a veu principal AVALON 737sp per a connectar en cascada al previ (no inserció).
- Connexió minijack per a reproductor, central de intercom en connexió amb escenari i monitors, micròfon de Talkback amb interruptor i suficient il·luminació en taula i perifèrics.

### MONITORS

- La banda viatja amb la seva pròpia taula de monitors (Behringer X32 + encaminador), operada pels propis músics a través dels seus dispositius personals connectats via wifi al mesclador.
- En qualsevol dels casos, sempre serà necessari un Splitter per a doblegar el senyal analògicament (amb un latigador d'ús exclusiu per a la banda). Consultar sempre aquesta circumstància al tècnic de so de l'artista.
- Seran necessaris sempre 6 sistemes In Ear complets, EN ESTÈREO (4 músics + Backliner + Road Manager) models Sennheiser G4, Shure PSM1000, etc... subministrats per l'organització, més un altre enviament a XLR també EN ESTÈREO per al bateria (el músic porta el seu propi mixer al qual aniran connectats). En total faran falta 14 ENVIAMENTS independents en la taula de monitors (PFL apart).
- Tot això repartit segons el quadre de monitors adjunt més endavant. - Serà necessari també un cable XLR llarg per a un enviament addicional directe des de la posició del teclista fins a la del bateria.

### MICROFONIA

- Segons el llistat de canals adjunt. Per a la veu principal, l'ús del previ Avalon requereix d'una línia analògica que vagi des del receptor del micròfon (escenari) fins al control de FOH.



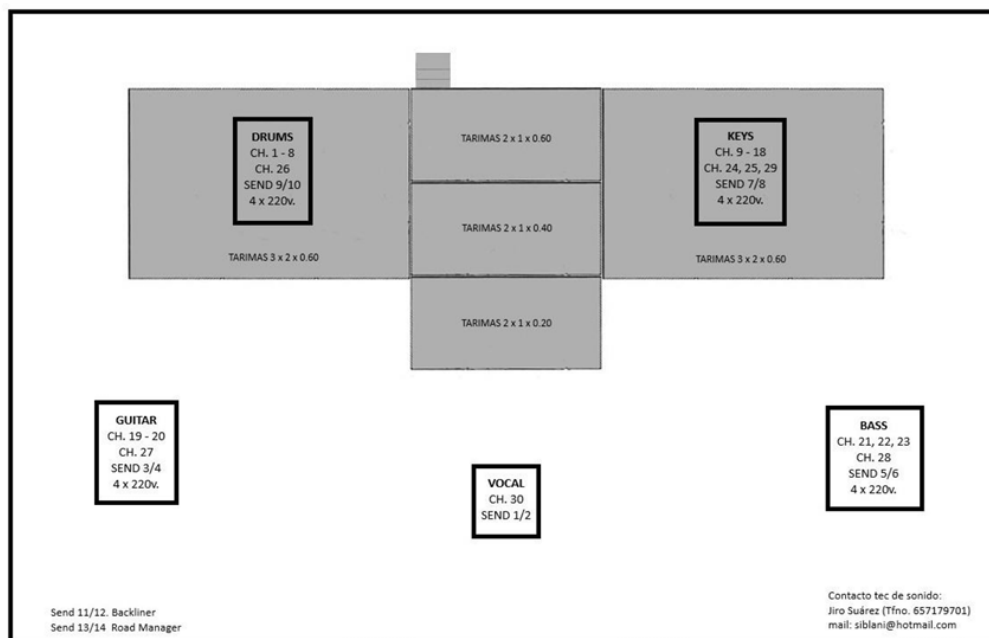
## INFRAESTRUCURA

- Sistema d'alimentació adequat per als elements descrits anteriorment i preses de corrent de 220v. per al backline, situats en cadascun dels punts corresponents a cada músic (exceptuant el cantant).
- L'equip haurà d'estar comprovat i en fase dues hores abans de la prova de so, per als ajustos dels tècnics de l'artista. Línies d'escenari en perfecte estat. Insercions, enviaments i retorns de totes dues consoles preparats i en correctefuncionament.
- Els tècnics de la banda tindran accés total a l'equip, inclosa amplificació i crossovers.

## BACKLINE

Es requereix la presència de mínim 2 persones de càrrega i descàrrega per al backline, tant a l'arribada de la crew al recinte per a les proves de so com a la finalització dels concerts de la banda. Una vegada finalitzada la prova de so, no es podran descablejar ni desmuntar sota cap circumstància els sets de teclista i bateria de la banda.

## PLÀNOL DE L'ESCENARI





## LLISTA DE CANALS

CH.	INST.	MIC / DI / situación escenario	PIE MICRO	PROCESO (P.A.)
1	BD	DI (set bateria)		
2	SN	DI (set bateria)		
3	HH	DI (set bateria)		
4	RIDE	DI (set bateria)		
5	TOMS L	DI (set bateria)		
6	TOMS R	DI (set bateria)		
7	OH L	DI (set bateria)		
8	OH R	DI (set bateria)		
9	LOOP L	XLR (set teclista)		
10	LOOP R	XLR (set teclista)		
11	SQ GT L	XLR (set teclista)		
12	SQ GT R	XLR (set teclista)		
13	SQ KEY L	XLR (set teclista)		
14	SQ KEY R	XLR (set teclista)		
15	SQ CORO L	XLR (set teclista)		
16	SQ CORO R	XLR (set teclista)		
17	MIX KEYS L	XLR (set teclista)		
18	MIX KEYS R	XLR (set teclista)		
19	GT L	XLR (desde FOH, frontal L)		
20	GT R	XLR (desde FOH, frontal L)		
21	BASS LINE	XLR (desde FOH, frontal R)		
22	BASS AMP	XLR (desde FOH, frontal R)		
23	BASS SYNTH LINE	XLR (desde FOH, frontal R)		
24	CLICK 1 (solo monitores)	DI (set teclista)		
25	CLICK 2 (solo monitores)	DI (set teclista)		
26	MIC TB ANGEL (DRUM)	SHURE SM-58 (set bateria)	Grande	
27	VOZ MARIO (GT)	SHURE SM-58 (desde FOH, frontal L)	Grande	
28	VOZ ADRIAN (BASS)	SHURE SM-58 (desde FOH, frontal R)	Grande	
29	VOZ FERMÍN (KEYS)	SHURE SM-58 (set teclista)	Grande	
30	VOZ RAFA	Shure KSM 9 o BETA-58 Inalámbrico + Sistema Axient (frontal centro)	Grande sin jirafa	AVALON
31	VOZ DOBLADA	Cable "Y" doblando analógicamente desde ch30		
32	SPARE	Shure KSM 9 o BETA-58 Inalámbrico + Sistema Axient		
33	OH PÚBLICO L (solo Grabación)	Mic Condensador direccional	Pequeño	
34	OH PÚBLICO R (solo Grabación)	Mic Condensador direccional	Pequeño	
	Minijack L FOH			
	Minijack R FOH			
	TALKBACK FOH			
	FX HALL L			
	FX HALL R			
	FX PLATE L			
	FX PLATE R			
	FX DLY 1 L			
	FX DLY 1 R			
	FX DLY 2 L			
	FX DLY 2 R			



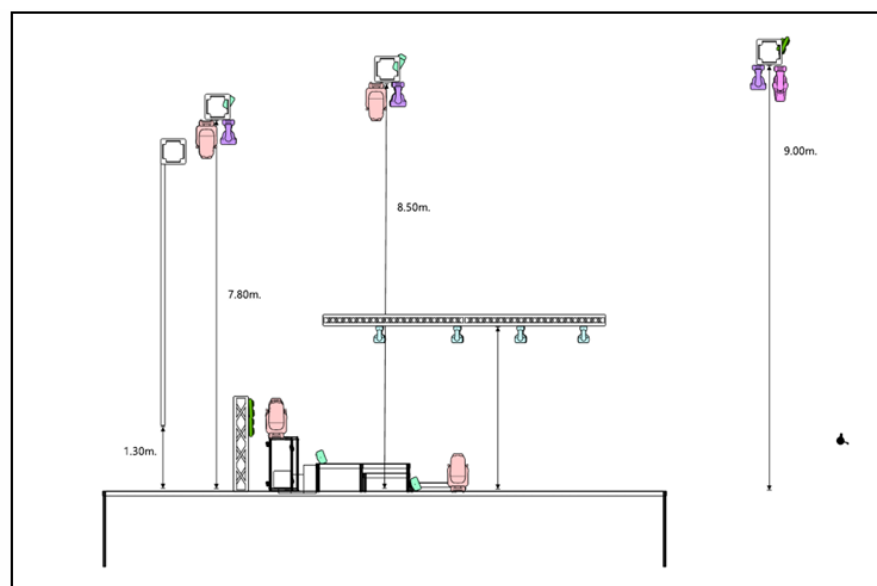
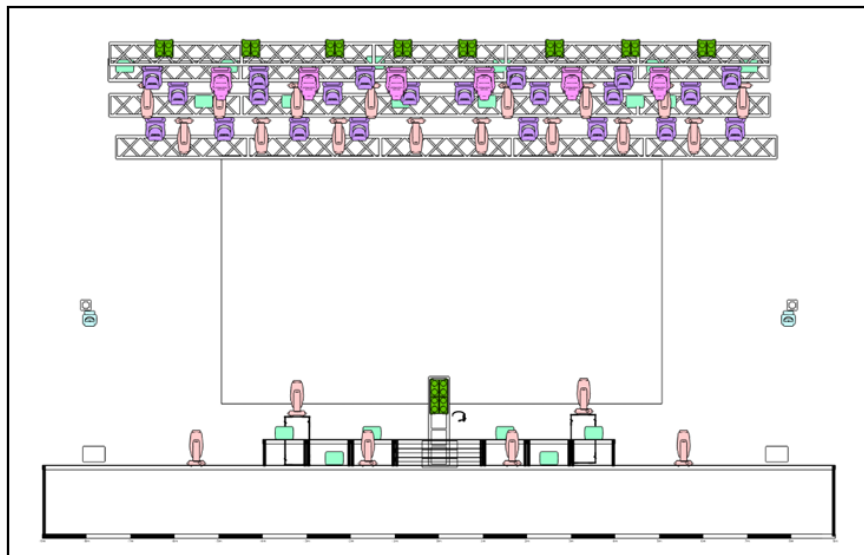
## QUADRE DE MONITORS

ENVÍO	MONITOR
1	RAFA (LEAD VOCAL) IEM L
2	RAFA (LEAD VOCAL) IEM R
3	MARIO (GUITAR) IEM L
4	MARIO (GUITAR) IEM R
5	ADRIÁN (BASS) IEM L
6	ADRIÁN (BASS) IEM R
7	FERMÍN (KEYS) IEM L
8	FERMÍN (KEYS) IEM R
9	ANGEL (DRUMS) XLR a mixer propio L
10	ANGEL (DRUMS) XLR a mixer propio R
11	SERGIO (BACKLINER) IEM L
12	SERGIO (BACKLINER) IEM R
13	ROBE (ROAD MANAGER) IEM L
14	ROBE (ROAD MANAGER) IEM R

## IL·LUMINACIÓ I VIDEO

La següent proposta extreta del rider de l'artista està subjecta a negociació amb l'equip tècnic de l'artista i a les limitacions estructurals de l'espai d'actuació:

- 22 x Martin Mac Era 800 STD 36ch. o similar.
- 22 x Martin Mac Quantum Wash Basic 17ch. o similar (sempre en mode amb una sola instància).
- 06 x Martin Mac Encore Performance STD 38ch. o similar.
- 08 x Martin MAC Aura STD 14ch. o similar (sempre en mode amb una sola instància).
- 18 x Clay Paky Stormy CC STD 7ch. (sempre en mode d'una sola instància).
- 10 x cegadores 4Lamp 1ch.
- 2 x Robe Haze 500 FT Pro o similar (en recintes a l'aire lliure o molt grans en calen 4).
- 2 x turbines expansores (en recintes a l'aire lliure o molt grans en calen 4).
- 1 x canó de seguiment de 2500 W (amb operador).
- 1 x control d'il·luminació Grand MA2 Light (última actualització).
- 1 pantalla LED P2.9 de 10 x 5,6 m (senyal HDMI al set de teclats).
- Splitters, nodes, cablejat i tots els accessoris necessaris per al correcte funcionament dels equips.







- El sistema de P.A. ha d'estar ajustat en temps i phase entre els tops, subs, frontfills i altres punts sonors en cas de ser necessari.
- També és necessari calibrar el nivell de pressió perquè sigui homogènia en tot el públic. Seria òptim tenir + 12 db's en relació Sub a top.
- Es requereixen enviaments de PA-L, PA-R, SUB en mico, FF en mico, tot per separat en MTC no en AUX. En cas de no tenir-ho es requereix tenir accés al processador per al seu ajust en Temps, Phase i volum.
- En cas de tenir limitació de colúmen comentar-ho abans de la prova de so.

### CONTROL FOH

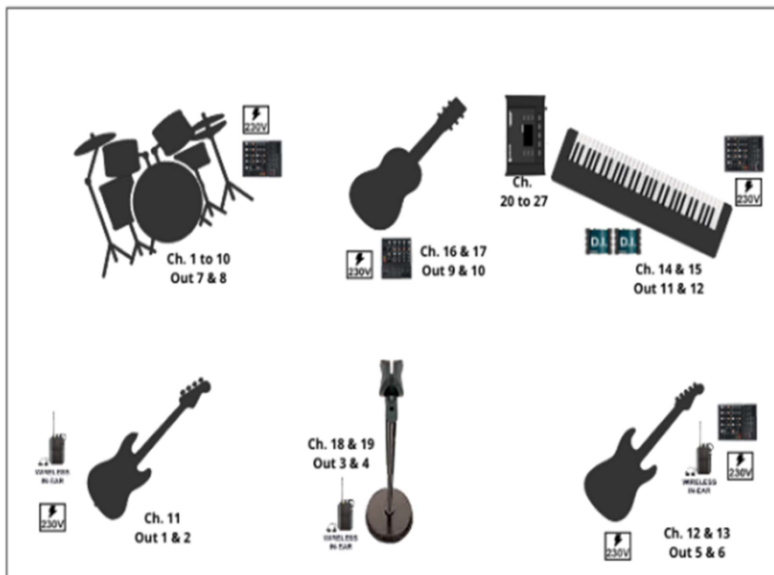
- Treballem amb taula pròpia, una Wing Compact, també portem el nostre DL32, actualitzats tots dos.
- Es necessita un cable S-FTP de categoria CAT-5 o 6A no pot estar empalmat amb barrilets ni adaptadors, en cas d'estar-ho ha de ser amb DN9610 des d'escenari (al caixetí) i fins on estigui situat. En cas de no tenir el cable no podem garantir la comunicació entre el caixetí i la taula per tant tampoc el xou.
- En cas de no portar el nostre sistema de taula, tenim sessions de M32/X32, CL/\*QL i DM7.
- Taules de mescles amb les quals NO acceptarem treballar:
  - o Yamaha ls9/\*TF sèries, DM3, Soundcraft Si expression/ Ui sèries, Mides pro seriis (velles), XAir.
- Es necessita espai en el control per a un PC, targeta de so i entrada de Minijack.

### MONITORS

- La banda necessita un total de 12 Busos de sortida. Cada músic té el seu mixer analògic en la seva posició. S'haurà d'emportar l'enviament estèreo fins a la seva posició (veure stage plot).
- No requerim taula de monitors ni tècnic de monitors, els propis músics gestionen les seves mescles via Tauletes/ipad's.
- Els tècnics de la banda tindran accés total a l'equip, inclosa amplificació i crossovers.



**PLÀNOL DE L'ESCENARI**



**LLISTA DE CANALS**

Ch IN	Instrumento	Microfonia	Soporte	Observaciones
1	BD in	d71c/b91		
2	BD out	D6/		
3	SN Top	TG IS1		
4	SN Dwn	e604/e904		
5	HH	line audio cm3		Por arriba
6	T1	e604/e904	clip	
7	T2	e604/e904	clip	
8	T3	e604/e904	clip	
9	OH L	line audio cm3		Por abajo
10	OH R	line audio cm3		Por abajo
11	Bass	DI propia		Salida propia desde preamp
12	GTR L	DI propia		Salida propia pedalera.
13	GTR R	DI propia		Salida propia pedalera
14	KEY L	Radial/ar133		
15	KEY R	Radial/ar133		
16	G Española	DI propia		Salida propia pedalera
17	G Acústica	DI propia		Salida propia pedalera
18	Voz Principal	945		NO 58
19	Spare Voz	945		NO 58

Cymatic 1	.		Manguera propia desde el teclista (5mts)
Cymatic 2	.		-
Cymatic 3	.		-
Cymatic 4	-		-
Cymatic 5	-		-
Cymatic 6 CLICK	-		-
Cymatic 7	-		-
Cymatic 8			-

**Divendres 11 de setembre**



## Fitxa tècnica ACTE DIADA DE CATALUNYA (Jardins de Magdalena Modolell)

### Sistema de so principal

Es requereix un sistema de so estèreo capaç d'oferir una cobertura uniforme a tot l'espai destinat al públic, amb una pressió sonora mínima de 110 dB SPL sense distorsió audible.

- Rang de freqüència: 20 Hz – 20 kHz
- Marques de referència: Meyer Sound, L'Acoustics, d&b audiotechnik o equivalents de qualitat contrastada
- 1 micro de faristol
- 1 micro de mà sense fils
- Altaveus perimetrals segons espai
- Sonorització per a coral o quartet musical

### Equip de control i reproducció

- Taula de control digital amb capacitat suficient per gestionar tots els canals d'àudio requerits (preferentment Yamaha, Midas o similars)
- Ordinador portàtil amb playlist musical preestablerta per ambientació sonora

### Altres

- Faristol
- Transport, muntatge i desmuntatge
- Servei tècnic presencial

## 4. RESOLUCIÓ D'INCIDÈNCIES TÈCNIQUES

L'empresa adjudicatària de cada lot haurà de garantir la disponibilitat i el correcte funcionament dels equips, materials i infraestructures subministrats durant tot el període de muntatge, desenvolupament dels actes i desmuntatge.

En cas d'avaría, mal funcionament, defecte o manca de conformitat dels equips, materials o infraestructures respecte dels ofertats o requerits en el present plec, l'empresa adjudicatària haurà de procedir a la seva reparació o substitució immediata, en un termini màxim d'una hora i trenta minuts des de la comunicació de la incidència per part del responsable del contracte o de la direcció tècnica de l'esdeveniment, sense que això comporti cap cost addicional per a l'Ajuntament.

L'empresa adjudicatària haurà de disposar dels recursos materials i humans necessaris per garantir el compliment d'aquesta obligació durant tota l'execució del contracte.

Viladecans, en la data de signatura electrònica