



PROJECTE EXECUTIU

**REHABILITACIÓ I TREBALLS DE MANTENIMENT DEL
CONVENT DE LES GERMANES DOMINIQUES DE
VILABELLA, ACTUAL PINACOTECA DE VILABELLA**

EMPLAÇAMENT

Raval de Roser 10 – CP 43886 – VILABELLA (Alt Camp)

PROMOTOR

AJUNTAMENT DE VILABELLA

ARQUITECTE

EDUARD FERRÉ MAS

COL. 63675-4

DATA

MAIG 2025

1. ÍNDEX DEL PROJECTE DE REHABILITACIÓ I TREBALLS DE MANTENIMENT DEL CONVENT DE LES GERMANES DOMINIQUES DE VILABELLA, ACTUALMENT PINACOTECA DE VILABELLA

■ **01-. ÍNDEX**

■ **02-. MEMÒRIA.**

■ **03-. AMIDAMENTS I PRESSUPOST**

3.1. Amidaments

3.2. Pressupost d'execució material

■ **04-. ESTUDI BÀSIC DE SEGURETAT I SALUT**

■ **05. PLÀNOLS**

5.1. Situació 1/5000 i Emplaçament 1/1000

5.2. Planta Baixa 1/100

5.3. Planta Primera 1/100

5.4. Planta Segona 1/100

5.5. Planta Coberta 1/100

5.6. Secció I 1/100

5.7. Secció II 1/100

5.8. Façana carrer 1/100

5.9. Façana pati 1/100

2. MEMÒRIA

2.1. IDENTIFICACIÓ AGENTS I OBJECTE DEL PROJECTE

OBJECTE	Objecte Tipus d'intervenció Encàrrec Emplaçament Municipi Referència cadastral:	Convent de les Germanes Dominiques de Vilabella Rehabilitació i treballs de manteniment. Missió completa Raval de Roser 10 43886 Vilabella (Tarragona) 0378509CF6607G0001KM
PROMOTOR	AJUNTAMENT VILABELLA <i>Domicili fiscal</i>	DE CIF: P4316700F TELF: 977 62 01 61 email: aj.vilabella@altanet.org Carrer d'Avall 3 – 438886 Vilabella
ARQUITECTE	Eduard Ferré Mas <i>Col·legi</i> <i>Domicili Fiscal</i>	NIF: 48002022X TELF: 660 097 643 email: eduardferremas@gmail.com COAC 63675-4 C/ Passeig de l'Estació, 30, Àtic – 43800 Valls

2.3. ANTECEDENTS

El Convent de les Germanes Dominiques és un edifici protegit com a bé cultural d'interès local (**BCIL 11-I** segons Acord del Ple del Consell Comarcal de l'Alt Camp del 10-11-2003) del municipi de Vilabella (Alt Camp). A més a més, també forma part de l'**Inventari de Patrimoni a Vilabella de la Generalitat de Catalunya** (Element urbà número 5) i de l'**Inventari de Patrimoni del Consell Comarcal de l'Alt Camp** (fitxa VB-17).

Aquest antic convent fou construït aproximadament l'any 1887 als afores del poble i era propietat de les Germanes Dominiques de l'Anuciata. Va ser utilitzat com a escola de nenes, i era la més important de la vila, tot i que hi havia l'escola estatal. L'antic convent de les Germanes Dominiques de Vilabella es va rehabilitar integralment el 2006 per adequar-lo a usos culturals, concretament com a **seu de la Pinacoteca de Vilabella**, fundada pel Mossèn Romà Comamala i Valls. La Pinacoteca de Vilabella es caracteritza per ser una de les poques col·leccions obertes al públic i dedicada exclusivament a l'art religiós que existeixen a Catalunya. Actualment exposa unes cent peces de les dues-centes que conformen la col·lecció. Hi ha pintures, gravats i escultures de les escoles catalana, espanyola, italiana i flamenca dels segles XVI al XIX, amb especial atenció a l'art renaixentista i barroc.



Planta baixa de la Pinacoteca

Actualment, l'edifici de la Pinacoteca també acull la col·lecció del **Museu Etnològic del Camp**, concretament al pati del convent i el segon pis. La mostra està formada per nombrosos elements relacionats amb la vida del camp i reconstrueix les estances d'una casa de pagès, amb la cuina, el menjador amb una llar de foc, un banc i una taula ben parada, el dormitori i la vestimenta de l'època, i les eines i estris de pagès com parament de la llar, objectes de decoració, ceràmica i vidre. També són d'especial interès els carruatges i les tartanes que les famílies acomodades usaven en altres temps com a mitjà de transport, així com les diferents eines que s'havien utilitzat per fer els treballs agrícoles que la mecanització del camp va arraconar.

El conjunt del Convent de les Monges també acull un tercer espai temàtic: **La Sala Paleontològica**. La sala de paleontologia mostra el potencial fossilífer de Vilabella i les poblacions de la rodalia. Els fòssils exposats cal situar-los a l'època del miocè mitjà, fa uns 13 milions d'anys, i corroboren l'existència d'aiguamolls i esculls al voltant del poble de Vilabella. La sala mostra restes de mol·luscs, equinoderms, porífers i dents de tauró, cargols de closca de cigarret, ossos humans del neolític procedents de la Cova Fonda o destrals de sílex, entre d'altres.



Fòssil de la sala Paleontològica



Planta pis de la Pinacoteca – Sala del Museu Etnològic

Es tracta d'un edifici entre mitgeres de planta rectangular, format per planta baixa i pis, amb un pati al costat. L'edifici presenta dues parts diferenciades, la de l'esquerra, amb teulada a dues vessants, té planta baixa i planta pis; la de la dreta, formada per un cos lleugerament inclinat seguint el carrer, té un porxo a la planta baixa i un pis superior amb un terrat a sobre. La façana principal mostra les dues parts de l'edifici. La part dreta és de composició simètrica, amb el portal centrat i dues finestres geminades a banda i banda. Al primer pis hi ha tres finestres arrencades amb les obertures inferiors. Les obertures de la planta baixa són d'arc de punt rodó i les superiors d'arc escarser. L'altre cos té una finestra a la planta superior. La decoració de la façana es completa amb bandes motllurades verticals i horitzontals a nivell dels forjats, emmarcat d'obertures i una barana per sobre de la cornisa volada que amaga la coberta i el terrat. Aquesta barana té un petit frontó a la part central amb una obertura circular. La façana lateral, que dona a un jardí, té un porxo amb tres arcs de punt rodó a la planta inferior i tres finestres d'arc escarser a la planta superior. La façana segueix el mateix estil que la principal. El material emprat és el paredat arrebossat i emblanquinat. Té terrat i coberta a dos vessants amb l'eix paral·lel a la línia de façana.

Estructuralment l'edifici es sustenta amb parets de càrrega. Els sostres planta baixa és amb cabirons de fusta i revoltó de guix, així com també els sostres de la planta primera on damunt hi ha terrat a la catalana. El volum principal té una coberta amb encavallades de fusta, cabirons, llates i teules ceràmiques. L'estat de conservació de l'edifici és regular, amb danys menors que requereixen intervencions de conservació curativa i preventiva. En punt 2.4 del present document es detallen els punts de l'edifici amb deteriorament actiu que posen en risc l'estabilitat i la conservació de l'edifici amb bones condicions.



Façana principal del Convent de les Germanes Dominiques de Vilabella

2.3. FOTOGRAFIES ESTAT ACTUAL CONVENT DE LES GERMANES DOMINIQUE DE VILABELLA



Façanes principal i lateral del Convent de les Germanes Dominiques de Vilabella





Porxo de planta baixa



Sala 2 Pinacoteca planta baixa



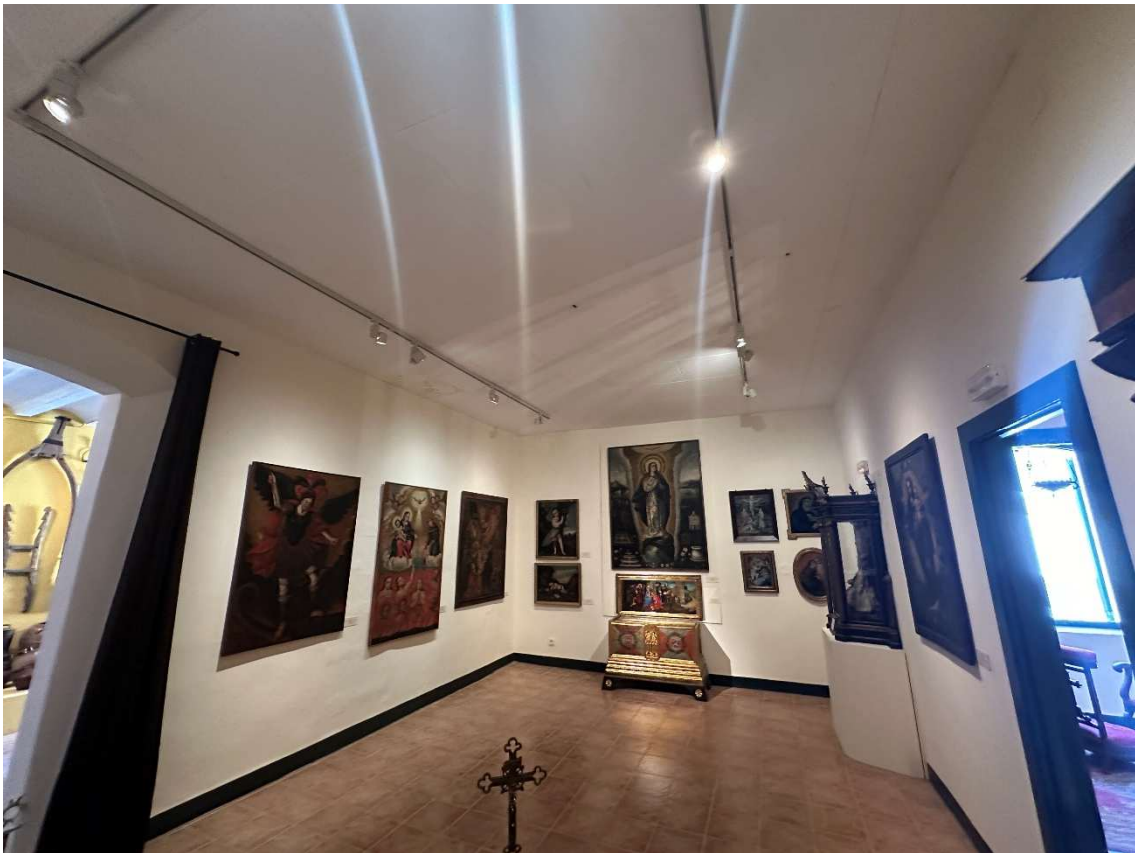
Sala 3 Pinacoteca planta baixa



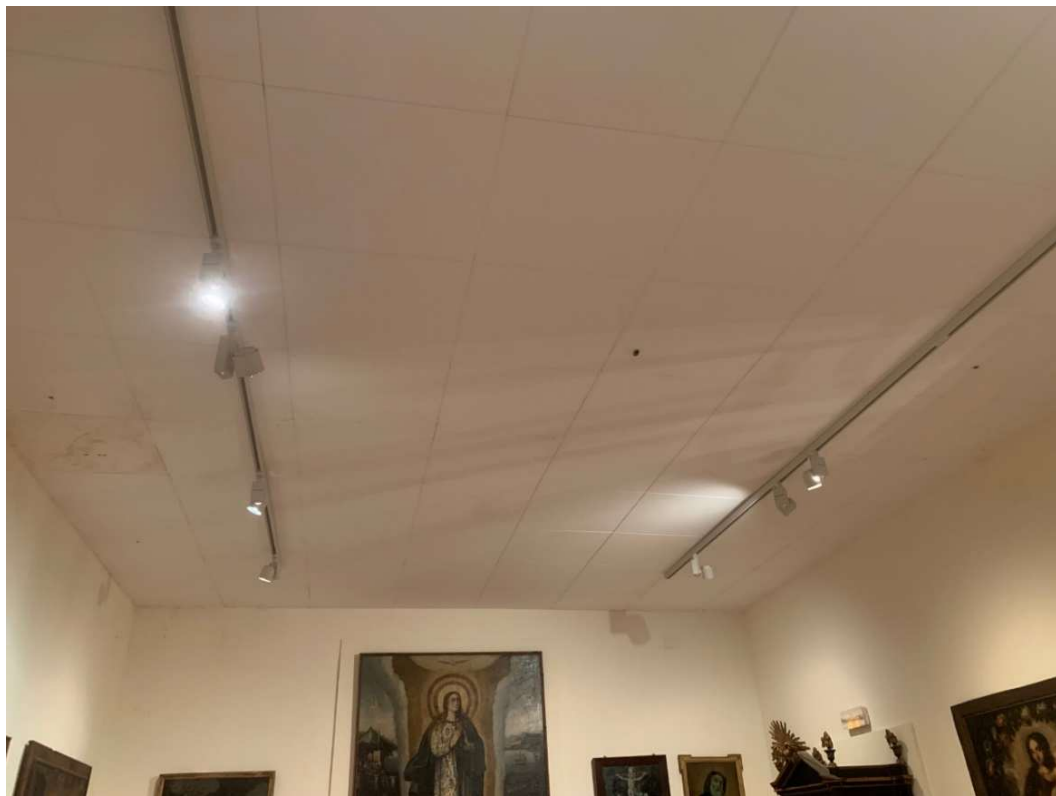
Sala 1 Pinacoteca planta baixa



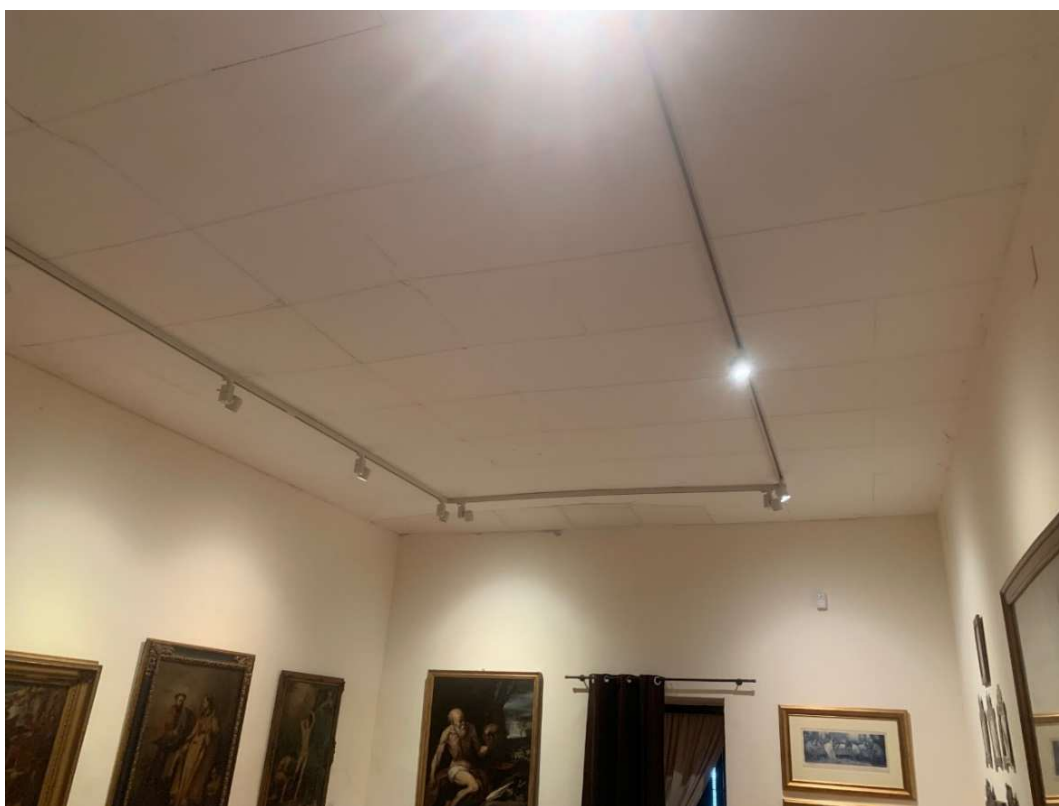
Sala 6- Museu Etnològic planta pis



Sala 9 Pinacoteca planta primera



Fals sostre sala 9 Pinacoteca (planta pis)



Fals sostre Sala 7 Pinacoteca (planta pis)



Sostre Sala 5 (planta primera)



Sala 5 - Museu Etnològic (planta primera)



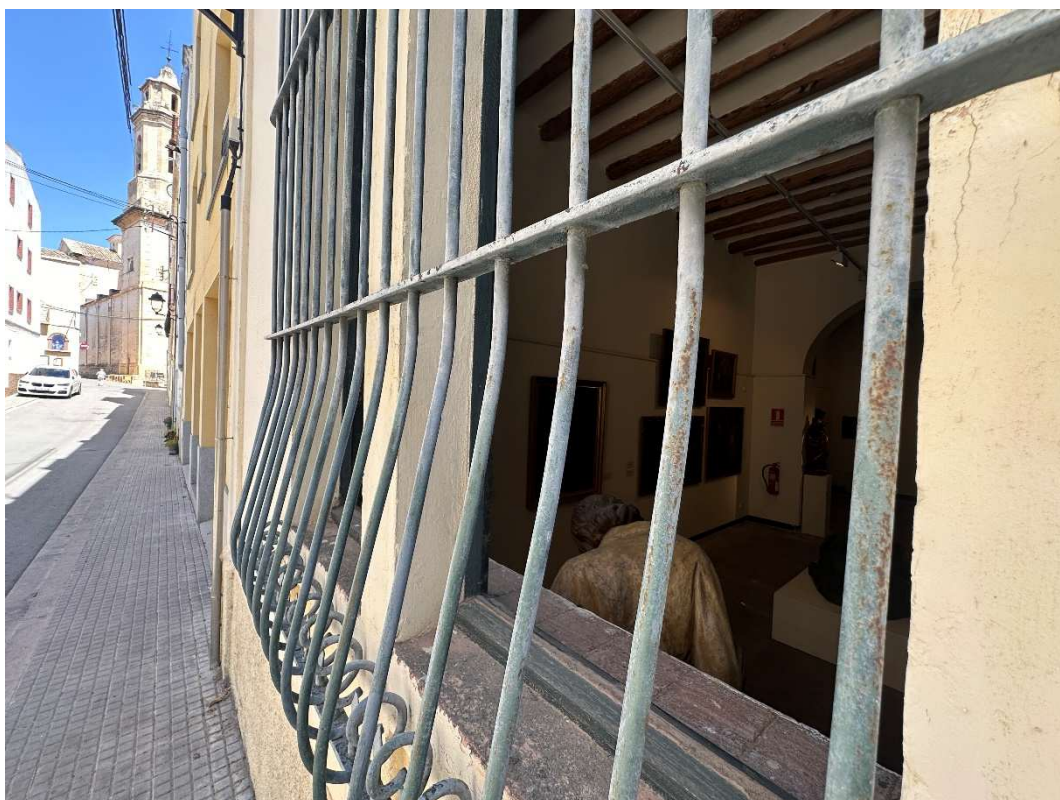
Detall fusteria exterior façana posterior



Detall fusteria exterior de la façana principal



Detall porta façana principal



Detall reixes finestres façana principal



Coberta plana no transitable Sala 10 (Paleontològica)Terrat



Trobada coberta inclinada i terrats 1 i 2



Detall impermeabilització terrat



Coberta de teula àrab volum principal



Espai sotacoberta volum principal



Detall canal coberta inclinada

2.4. ÀMBIT I OBJECTE DEL PROJECTE

L'àmbit del projecte correspon a l'actuació de treballs de manteniment i rehabilitació al Convent de les Germanes Dominiques, situat al Raval del Roser 10, de Vilabella.

La present memòria desenvolupa els següents treballs de rehabilitació i manteniment:

1. Treballs de manteniment per la reparació de filtracions d'aigua de pluja la coberta principal a dues aigües del convent: Reparació de teules trencades i reforç impermeabilització punts singulars.
2. Reparació de filtracions d'aigua de pluja del volum annex: Aixecament de la coberta plana i formació de nova coberta plana no transitable amb impermeabilització mitjançant doble capa de làmina asfàltica auto protegida.
3. Reparació de filtracions d'aigua de pluja del terrat 2: Aixecament de la coberta plana del i formació de nova coberta plana no transitable amb aïllament tèrmic i impermeabilització mitjançant doble capa de làmina asfàltica auto protegida.
4. Reparació de filtracions d'aigua de pluja del terrat 1: Formació de nova coberta plana no transitable amb aïllament tèrmic amb impermeabilització mitjançant doble capa de làmina asfàltica auto protegida.
5. Instal·lació de tres finestres de fusta i doble vidre a la planta segona i sotacoberta.
6. Restauració de fusteria exterior de fusta de la façana principal i posterior en planta primera.
7. Treballs de manteniment i pintura de les fusteries exteriors de fusta i de les seves persianes de lames horitzontals de la façana del carrer, del pati i façana posterior.
8. Treballs de manteniment i pintura de les baranes i reixes metàl·liques de la façana del carrer i del pati.
9. Instal·lació d'un sistema per electroosmosi inalàmbrica contra les humitats per capil·laritat dels murs de planta baixa.
10. Aixecament del fals sostre d'una de les sales de la planta primera afectades per les filtracions d'aigua de pluja i ventades i formació d'un nou fals sostre de plaques de guix laminat continu.
11. Treballs de reparació amb guix i pintura als revoltos del sostre de la planta primera a les zones afectades per humitats.
12. Reparació amb morter de calç i dues mans d'emblanquinat de color en paraments verticals interiors afectats per humitats per capil·laritat o filtracions d'aigua de pluja.
13. Reparació puntual de l'acabat de la façana principal, en el brancal d'una finestra.

L'objectiu d'aquesta actuació és el manteniment de l'edifici per assegurar-ne la seva estanquitat i evitar la degradació dels seus revestiments interiors i fusteries i elements de protecció exteriors, així com també les col·leccions que alberga el propi edifici.

2.5. DESCRIPCIÓ DE LES OBRES DE DE REHABILITACIÓ I TREBALLS DE MANTENIMENT DEL CONVENT DE LES GERMANES DOMINIQUES DE VILABELLA.

A continuació es detallen tots els punts mitjançant una fitxa per cada punt, on es descriu la patologia, la localització i la proposta de reparació. També es detallen les condicions per començar les obres.

· PROTECCIÓ

En primer lloc, s'haurà de protegir els espais, retirant tot el material que hi ha dins del convent que suposi un perill pels treballadors o que obstaculitzin el pas o zona d'actuació.

Per l'accés del material i del personal, s'habilitarà una entrada i un circuit a seguir. Es senyalitzarà i protegirà aquesta zona d'entrada i sortida, indicant amb cartells i tanques segons marca la Normativa de prevenció. S'ha de garantir la seguretat de tots els treballadors, que aniran equipats en tot moment amb els corresponents EPIs.

· DESCRIPCIÓ DE LES FEINES

Abans de realitzar l'obra, es procedirà a un replanteig in situ amb el contractista, i no es podrà iniciar res fins haver resolt tots els dubtes previs entre l'adjudicatari i la direcció d'obra. Fins l'aprovació del replanteig per part de la direcció no es podrà iniciar.

Es garantirà que les cobertes queden perfectament segellades i no permeten cap tipus de filtració d'aigua.

· TERMINI D'EXECUCIÓ

El termini d'execució de les obres serà d'aproximadament de 2 mesos.

· DESPESA A CÀRREC DEL CONTRACTISTA

El cartell de les obres segons disseny municipal i altres despeses necessàries per a complimentar la Normativa sobre Seguretat i Higiene en el Treball que no siguin explícitament contemplades en el Pla de Seguretat i Higiene (inclosa la seva elaboració), correran així mateix a càrrec del Contractista.

VALLS, MAIG 2025
EDUARD FERRÉ MAS
ARQUITECTE COL.

63675-4

DESCRIPCIÓ DE LA DEFICIÈNCIA

FITXA Núm. 1

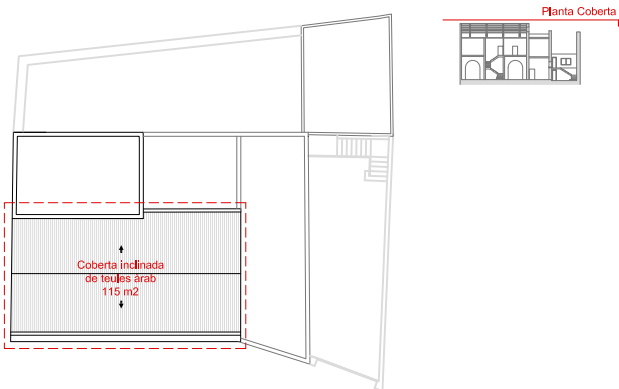
Presència de teules trencades i manca d'impermeabilitat d'alguns elements singulars com canals i remats en paraments verticals de la coberta del volum principal

CLASSIFICACIÓ I TIPIFICACIÓ DE LES LESIONS

GRAVETAT:		Molt greu	Alta	Moderada	Baixa	
CAUSA LESIÓ	<i>INDIRECTA</i>	Defecte Construcció	Defecte Material	Manteniment	Ús indegut	
	<i>DIRECTA</i>	<i>FÍSICA</i>	Humitat	Brutícia	Erosió	
			Atac foc	Abrasió	Ambient	
		<i>QUÍMICA</i>	Eflorescència	Taca orgànica	Taca	Oxidació
		<i>MECÀNICA</i>	Fissura	Esquerda	Fractura	Tallant
			Tracció	Flexió	Compressió	Punxonament
			Assentament sòl	Desprendiment	Bombament	Degradació
	<i>BIOLÒGICA</i>		Animal	Vegetal	Fong	

LOCALITZACIÓ

UBICACIÓ: Coberta del volum principal



FOTOGRAFIES



OBSERVACIONS

S'observa la presència de brutícia a la coberta del volum principal i d'elements danyats com teules trencades. Les filtracions d'aigua d'aquesta coberta deriven en altres patologies en altres elements interiors com són parets i falsos sostres. Això suposa un deteriorament actiu que pot ser causa de noves patologies i malmetre els articles exposats a la Pinacoteca i al Museu Etnològic.

PROPOSTA REPARACIÓ

Neteja de la coberta de teules i reparació o substitució dels elements malmesos o trencats. Reforç de la impermeabilització amb pintura antigoteres de terrat de la canal de recollida d'aigües pluvials de la façana principal i de les juntes amb els paraments verticals.

DESCRIPCIÓ DE LA DEFICIÈNCIA

FITXA Núm. 2

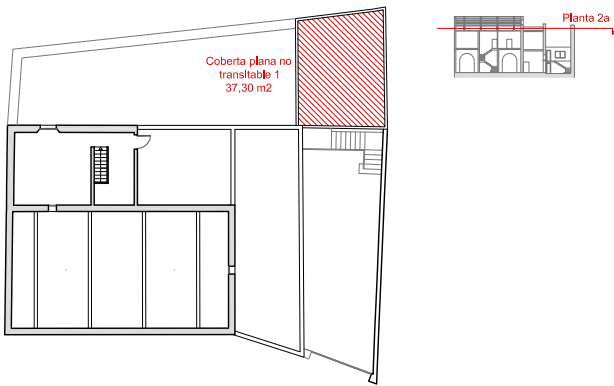
Presència d'humitats al sostre de la sala 10 (Sala Paleontològica)

CLASSIFICACIÓ I TIPIFICACIÓ DE LES LESIONS

GRAVETAT:		Molt greu	Alta	Moderada	Baixa	
CAUSA LESIÓ	INDIRECTA	Defecte Construcció	Defecte Material	Manteniment	Ús indegut	
	DIRECTA	FÍSICA	Humitat	Brutícia	Erosió	
			Atac foc	Abrasió	Ambient	
		QUÍMICA	Eflorescència	Taca orgànica	Taca	Oxidació
		MECÀNICA	Fissura	Esquerda	Fractura	Tallant
			Tracció	Flexió	Compressió	Punxonament
			Assentament sòl	Desprendiment	Bombament	Degradació
BIOLÒGICA		Animal	Vegetal	Fong		

LOCALITZACIÓ

UBICACIÓ: Coberta sala Paleontològica (Sala 10)



FOTOGRAFIES



OBSERVACIONS

Es tracta d'una coberta plana amb formació de pendents, làmina impermeable autoprottegida i grava. És complicat detectar l'origen exacta de les filtracions i es creu que pot ser degut a una mala execució de la impermeabilització de la coberta. Això suposa un deteriorament actiu que pot ser causa de noves patologies i malmetre els articles exposats a la Sala Paleontològica. A més a més, s'estima que no hi ha aïllament tèrmic, de manera que es podria aprofitar la reparació per introduir una capa d'aïllament tèrmic que millori les condicions de confort de l'espai d'exposició.

PROPOSTA REPARACIÓ

Aixecament de totes les capes que conformen la coberta per tal de sanejar la superfície i millorar l'adherència de la nova. Seguidament aplicació d'un pont d'unió i col·locació d'una capa d'aïllament tèrmic de panell rígid de llana mineral hidrofugada de 5 cm d'espessor, seguidament d'una primera capa de làmina asfàltica adherida al suport. Finalment, aplicació d'una segona capa de làmina asfàtica autoprottegida mineral de color gris.

DESCRIPCIÓ DE LA DEFICIÈNCIA

FITXA Núm. 3

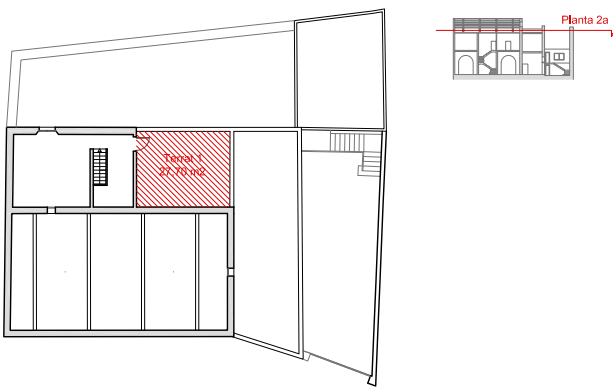
Presència d'humitats al sostre de la sala 5 (Museu Etnològic)

CLASSIFICACIÓ I TIPIFICACIÓ DE LES LESIONS

GRAVETAT:		Molt greu	Alta	Moderada	Baixa	
CAUSA LESIÓ	<i>INDIRECTA</i>	Defecte Construcció	Defecte Material	Manteniment	Ús indegut	
	<i>DIRECTA</i>	<i>FÍSICA</i>	Humitat	Brutícia	Erosió	
			Atac foc	Abrasió	Ambient	
	<i>MECÀNICA</i>	<i>QUÍMICA</i>	Eflorescència	Taca orgànica	Taca	Oxidació
		Fissura	Esquerda	Fractura	Tallant	
			Tracció	Flexió	Compressió	Punxonament
	<i>BIOLÒGICA</i>	Assentament sòl	Desprendiment	Bombament	Degradació	
			Animal	Vegetal	Fong	

LOCALITZACIÓ

UBICACIÓ: Coberta sala 5 (Terrat 1)



FOTOGRAFIES



OBSERVACIONS

Es tracta d'un terrat amb cobertura de doble capa de rajola ceràmica. Anteriorment ja s'ha pintat amb pintura impermeabilitzant per terrats. No obstant això, persisteixen les humitats al sostre de la Sala 5, on es troba part de l'exposició del Museu Etonlògic. A més a més, s'estima que no hi ha aïllament tèrmic, de manera que es podria aprofitar la reparació per introduir una capa d'aïllament tèrmic que millori les condicions de confort de l'espai d'exposició.

PROPOSTA REPARACIÓ

Aplicació d'un pont d'unió i col·locació d'una capa d'aïllament tèrmic de panell rígid de llana mineral hidrofugada de 5 cm d'espessor, seguidament d'una primera capa de làmina asfàltica adherida al suport. Finalment, aplicació d'una segona capa de làmina asfàtica autoprotegida mineral de color gris.



DESCRIPCIÓ DE LA DEFICIÈNCIA

FITXA Núm. 4

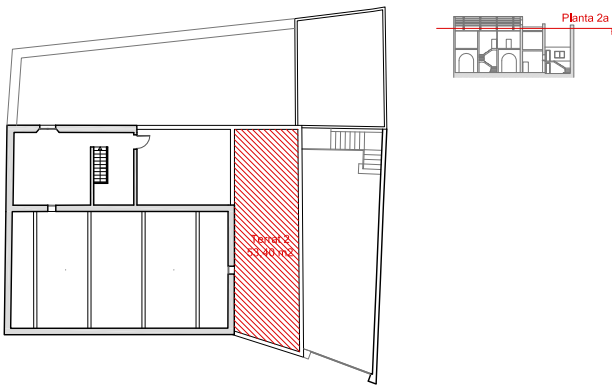
Presència d'humitats a les parets de la Sala 6 (Museu Etonlògic) provinent de filtracions d'aigua a la trobada del terrat 1 amb l'ampit de la coberta.

CLASSIFICACIÓ I TIPIFICACIÓ DE LES LESIONS

GRAVETAT:		Molt greu	Alta	Moderada	Baixa	
CAUSA LESIÓ	INDIRECTA	Defecte Construcció	Defecte Material	Manteniment	Ús indegut	
	DIRECTA	FÍSICA	Humitat	Brutícia	Erosió	
			Atac foc	Abrasió	Ambient	
		QUÍMICA	Eflorescència	Taca orgànica	Taca	Oxidació
		MECÀNICA	Fissura	Esquerda	Fractura	Tallant
			Tracció	Flexió	Compressió	Punxonament
			Assentament sòl	Desprendiment	Bombament	Degradació
	BIOLÒGICA		Animal	Vegetal	Fong	

LOCALITZACIÓ

UBICACIÓ: Coberta sala 6 (Terrat 2)



FOTOGRAFIES



OBSERVACIONS

Es tracta d'una coberta plana d'alumini amb desperfectes a la capa d'impermeabilització degut al temps i a la manca de manteniment, així com també, algun defecte en l'execució de la mateixa. Aquests desperfectes causen filtracions d'aigua de pluja a la sala inferior on es troba part de la col·lecció del Museu Etonlògic. A més a més, s'estima que no hi ha aïllament tèrmic, de manera que es podria aprofitar la reparació per introduir una capa d'aïllament tèrmic que millori les condicions de confort de l'espai d'exposició.

PROPOSTA REPARACIÓ

Aixecament de totes les capes que conformen la coberta per tal de sanejar la superfície i millorar l'adherència de la nova. Seguidament aplicació d'un pont d'unió i col·locació d'una capa d'aïllament tèrmic de panell rígid de llana mineral hidrofugada de 5 cm d'espessor, seguidament d'una primera capa de làmina asfàltica adherida al suport. Finalment, aplicació d'una segona capa de làmina asfàtica autoprottegida mineral de color gris.



DESCRIPCIÓ DE LA DEFICIÈNCIA

FITXA Núm. 5

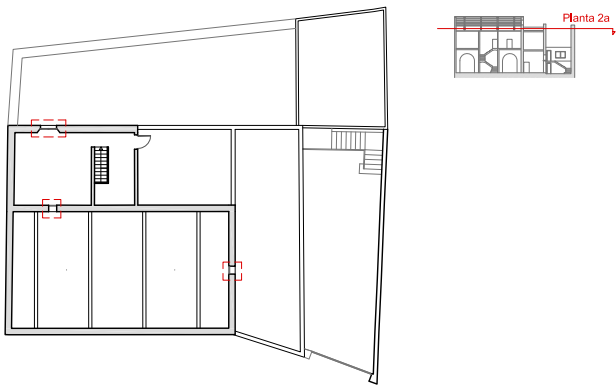
A la planta segona i al sotacoberta del volum principal (on hi ha l'estructura d'encavallades) hi ha 3 obertures a la façana sense finestres estanques o sense vidre. Això provoca que en episodis intensos de pluja hi ha filtracions d'aigua als espais inferiors, corresponents al sostre del Museu Etnològic i al fals sostre de la Pinacoteca, tots ells en planta primera.

CLASSIFICACIÓ I TIPIFICACIÓ DE LES LESIONS

GRAVETAT:		Molt greu	Alta	Moderada	Baixa	
CAUSA LESIÓ	INDIRECTA	Defecte Construcció	Defecte Material	Manteniment	Ús indegut	
	DIRECTA	FÍSICA	Humitat	Brutícia	Erosió	
			Atac foc	Abrasió	Ambient	
		QUÍMICA	Eflorescència	Taca orgànica	Taca	Oxidació
		MECÀNICA	Fissura	Esquerda	Fractura	Tallant
			Tracció	Flexió	Compressió	Punxonament
			Assentament sòl	Desprendiment	Bombament	Degradació
BIOLÒGICA		Animal	Vegetal	Fong		

LOCALITZACIÓ

UBICACIÓ: Planta segona i sotacoberta



FOTOGRAFIES



OBSERVACIONS

Empty box for observations.

PROPOSTA REPARACIÓ

Instal·lació de finestres de fusta massissa amb doble vidre en les tres obertures no estanques a l'aigua de pluja.



DESCRIPCIÓ DE LA DEFICIÈNCIA

FITXA Núm. 6

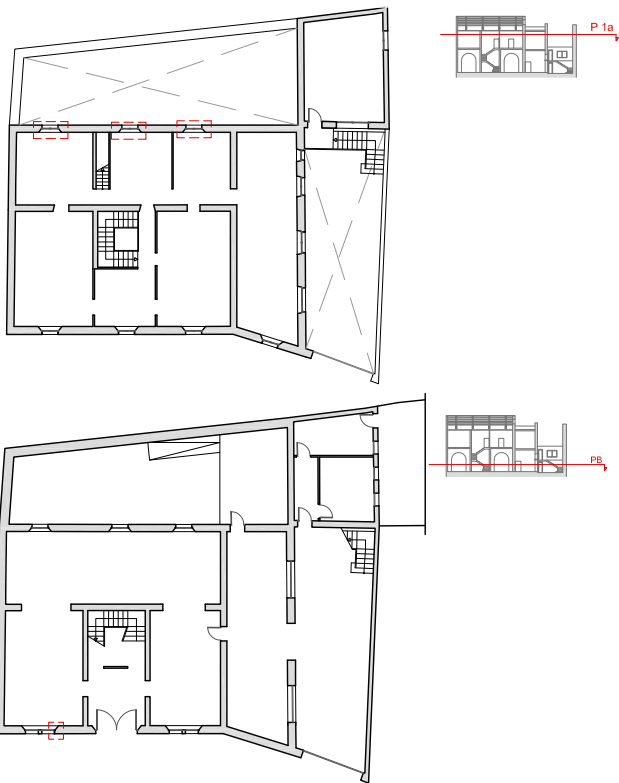
Les tres finestres de planta primera de la façana posterior presenten un estat de conservació molt deficient. Es tracta de finestres de fusta massissa que no han rebut el manteniment necessari i ja tenen algun dels seus elements totalment degradats per l'exposició al sol i a la pluja. També hi ha un muntant de la finestra de la sala 3 de planta baixa que està totalment podrit en la seva part inferior.

CLASSIFICACIÓ I TIPIFICACIÓ DE LES LESIONS

GRAVETAT:		Molt greu	Alta	Moderada	Baixa	
CAUSA LESIÓ	INDIRECTA	Defecte Construcció	Defecte Material	Manteniment	Ús indegut	
	DIRECTA	FÍSICA	Humitat	Brutícia	Erosió	
			Atac foc	Abrasió	Ambient	
		QUÍMICA	Eflorescència	Taca orgànica	Taca	Oxidació
		MECÀNICA	Fissura	Esquerda	Fractura	Tallant
			Tracció	Flexió	Compressió	Punxonament
			Assentament sòl	Desprendiment	Bombament	Degradació
BIOLÒGICA		Animal	Vegetal	Fong		

LOCALITZACIÓ

UBICACIÓ: Façanes principal i del pati



FOTOGRAFIES



PROPOSTA REPARACIÓ

Restauració dels elements afectats i substitució integral del tancament si es considera necessari, sobretot en el cas de les finestres i balconeres de la planta primera.

DESCRIPCIÓ DE LA DEFICIÈNCIA

FITXA Núm. 7

Degradació de la pintura de la fusteria exterior de la façana principal, façana del pati i façana posterior

CLASSIFICACIÓ I TIPIFICACIÓ DE LES LESIONS

GRAVETAT:		Molt greu	Alta	Moderada	Baixa	
CAUSA LESIÓ	INDIRECTA	Defecte Construcció	Defecte Material	Manteniment	Ús indegut	
	DIRECTA	FÍSICA	Humitat	Brutícia	Erosió	
			Atac foc	Abrasió	Ambient	
		QUÍMICA	Eflorescència	Taca orgànica	Taca	Oxidació
		MECÀNICA	Fissura	Esquerda	Fractura	Tallant
			Tracció	Flexió	Compressió	Punxonament
			Assentament sòl	Desprendiment	Bombament	Degradació
BIOLÒGICA		Animal	Vegetal	Fong		

LOCALITZACIÓ

UBICACIÓ: Façanes principal, posterior i del pati



FOTOGRAFIES



OBSERVACIONS

En tots els casos es tracta de fusteria de fusta massissa. S'evidencia una degradació de la pintura de totes les fusteries que suposa un deteriorament actiu d'aquests elements degut a les condicions ambientals canviants a les que estan exposades. En alguns casos ja ha derivat en altres patologies més importants que ja requereixen la substitució o reparació d'algun element de la fusteria, en humitats als paraments interiors de l'edifici, o en bombaments de la fusta que no permeten l'obertura de la finestra o porta correctament.

PROPOSTA REPARACIÓ

Netejar i polir les fusteries, posteriorment aplicar una capa de fons d'imprimació per regular la humitat i finalment aplicar una capa protectora amb vernís a l'aigua del mateix color que l'original.



DESCRIPCIÓ DE LA DEFICIÈNCIA

FITXA Núm. 8

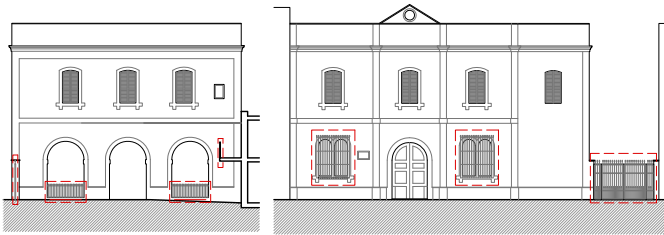
Degradació de la pintura de les reixes i baranes metàl·liques exteriors de la façana principal i façana del pati

CLASSIFICACIÓ I TIPIFICACIÓ DE LES LESIONS

GRAVETAT:		Molt greu	Alta	Moderada	Baixa
CAUSA LESIÓ	INDIRECTA	Defecte Construcció	Defecte Material	Manteniment	Ús indegut
	DIRECTA	FÍSICA	Humitat	Brutícia	Erosió
			Atac foc	Abrasió	Ambient
	QUÍMICA	Eflorescència	Taca orgànica	Taca	Oxidació
	MECÀNICA	Fissura	Esquerda	Fractura	Tallant
		Tracció	Flexió	Compressió	Punxonament
		Assentament sòl	Desprendiment	Bombament	Degradació
BIOLÒGICA		Animal	Vegetal	Fong	

LOCALITZACIÓ

UBICACIÓ: Façanes principal i del pati



FOTOGRAFIES



OBSERVACIONS

Es tracta de les reixes i baranes ubicades a les façanes principals i del pati. Totes elles evidencien una degradació de la seva pintura esmaltada que serveix de protecció contra l'oxidació. Aquesta patologia pot derivar en degradació del parament on van anclades les reixes i del seu revestiment.



PROPOSTA REPARACIÓ

Aplicar una capa de vernís antioxidació a l'aigua i finalment aplicar una capa protectora amb esmalt a l'aigua del mateix color que l'original.



DESCRIPCIÓ DE LA DEFICIÈNCIA

FITXA Núm. 9

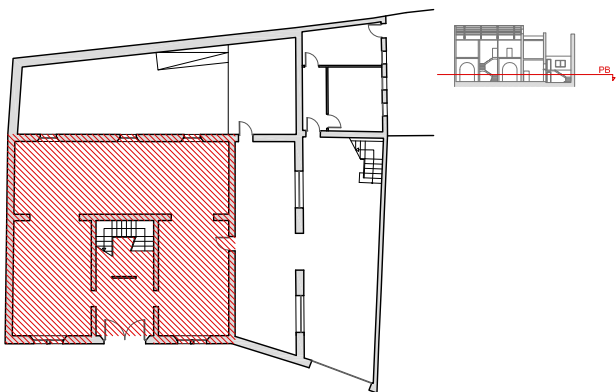
Tots els murs de planta baixa de l'edifici estan afectat per humitats per capil·laritat que produeixen lesions en els revestiments interiors de morter i pintura de les mateixes parets. A més a més, també són origen d'aparició de floridures a les parets i revestiments de fusta que són perjudicials per la salut dels usuaris i visitants de l'edifici

CLASSIFICACIÓ I TIPIFICACIÓ DE LES LESIONS

GRAVETAT:		Molt greu	Alta	Moderada	Baixa	
CAUSA LESIÓ	INDIRECTA	Defecte Construcció	Defecte Material	Manteniment	Ús indegut	
	DIRECTA	FÍSICA	Humitat	Brutícia	Erosió	
			Atac foc	Abrasió	Ambient	
		QUÍMICA	Eflorescència	Taca orgànica	Taca	Oxidació
		MECÀNICA	Fissura	Esquerda	Fractura	Tallant
			Tracció	Flexió	Compressió	Punxonament
			Assentament sòl	Desprendiment	Bombament	Degradació
BIOLÒGICA		Animal	Vegetal	Fong		

LOCALITZACIÓ

UBICACIÓ: Murs en planta baixa del volum principal



FOTOGRAFIES



OBSERVACIONS

Les humitats per capil·laritat són present a la part inferior de tots els murs de planta baixa. El més probable, per l'any de construcció de l'edifici és que la pròpia paret de mamposteria s'encasti al terreny i no hi hagi cap barrera de protecció contra la humitat del propi sòl. Això fa que la majoria de parets tinguin desprendiments de la pintura i de l'arrebossat en la seva part inferior i que hi hagi un ambient molt humit a les sales d'exposició de la planta baixa que no contribueix a la bona conservació de les obres exposades ni tampoc a la salut dels visitants.

PROPOSTA REPARACIÓ

Instal·lació d'un sistema de protecció contra la humitat per capil·laritat mitjançant l'electroosmosi inalàmbrica. Aquest sistema consisteix en la col·locació d'electròdes a l'interior dels murs que mitjançant impulsos elèctrics busquen invertir el sentit ascendent de les mol·lècules d'aigua. S'ha demostrat que aquest sistema és efectiu contra aquest tipus d'humitat i per la superfície en planta de l'edifici es considera que és el sistema més adequat per afrontar aquest cas.

DESCRIPCIÓ DE LA DEFICIÈNCIA

FITXA Núm. 10

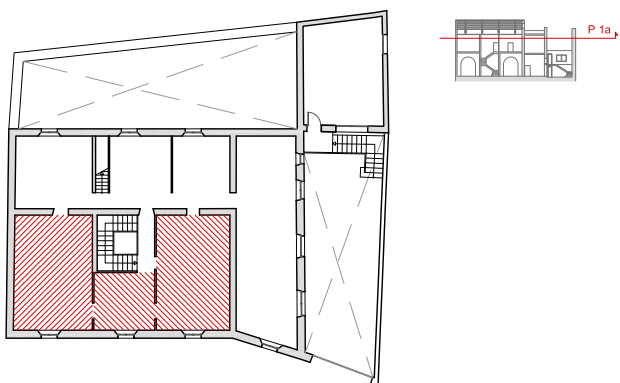
Els falsos sostres de planta primera del volum principal estan en mal estat degut a filtracions d'aigua. Actualment trobem plaques trencades, forats, taques d'humitat i manca de planeïtat del sostre.

CLASSIFICACIÓ I TIPIFICACIÓ DE LES LESIONS

GRAVETAT:		Molt greu	Alta	Moderada	Baixa	
CAUSA LESIÓ	INDIRECTA	Defecte Construcció	Defecte Material	Manteniment	Ús indegut	
	DIRECTA	FÍSICA	Humitat	Brutícia	Erosió	Humitat
			Atac foc	Abrasió	Ambient	Atac foc
		QUÍMICA	Eflorescència	Taca orgànica	Taca	Oxidació
	MECÀNICA		Fissura	Esquerda	Fractura	Tallant
			Tracció	Flexió	Compressió	Punxonament
			Assentament sòl	Desprendiment	Bombament	Degradació
	BIOLÒGICA		Animal	Vegetal	Fong	

LOCALITZACIÓ

UBICACIÓ: Fals sostre planta primera de les Sales 7, 8 i 9



FOTOGRAFIES



OBSERVACIONS

Degut a les filtracions d'aigua reiterades en el temps a la coberta del volum principal descrites a la fitxa 1 d'aquest document, el fals sostre de plaques d'escaiola dels espais inferiors està severament degradat, amb plaques trencades i altres tacades com a conseqüència de la humitat. També presenta una superfície poc plana degut a que la manca de finestres al sotacoberta (fitxa 5) fa que hi hagi corrents d'aire fort que arriben a moure els suports del fals sostre.

PROPOSTA REPARACIÓ

Aïxecament del fals sostre de les sales afectades i substitució per un nou fals sostre continu amb plaques de guix laminat. Acabat amb pintura a l'aigua de color blanc.

DESCRIPCIÓ DE LA DEFICIÈNCIA

FITXA Núm. 11

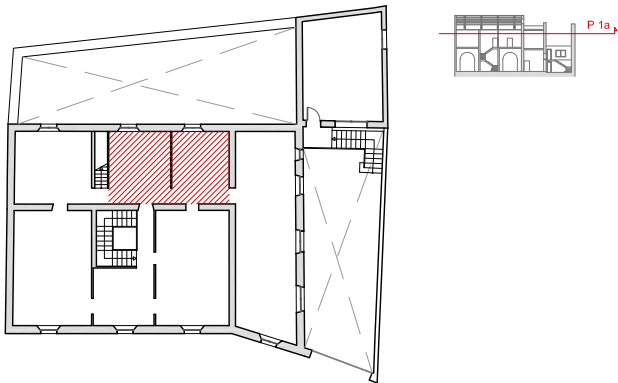
Degut a les filtracions d'aigua de pluja al terrat 1, el sostre planta primera de la sala 5 té diversos punts on la pintura del sostre s'està desprenent.

CLASSIFICACIÓ I TIPIFICACIÓ DE LES LESIONS

GRAVETAT:		Molt greu	Alta	Moderada	Baixa	
CAUSA LESIÓ	INDIRECTA	Defecte Construcció	Defecte Material	Manteniment	Ús indegut	
	DIRECTA	FÍSICA	Humitat	Brutícia	Erosió	Humitat
			Atac foc	Abrasió	Ambient	Atac foc
		QUÍMICA	Eflorescència	Taca orgànica	Taca	Oxidació
	MECÀNICA		Fissura	Esquerda	Fractura	Tallant
			Tracció	Flexió	Compressió	Punxonament
			Assentament sòl	Desprendiment	Bombament	Degradació
	BIOLÒGICA		Animal	Vegetal	Fong	

LOCALITZACIÓ

UBICACIÓ: Sostre planta primera de les Sales 5



FOTOGRAFIES



OBSERVACIONS

Les humitats i els desprendiments de pintura i guix del sostre afecten els elements exposats en aquells espais, en aquest cas corresponent al Museu Etnològic.

PROPOSTA REPARACIÓ

Un cop reparades les filtracions d'aigua de pluja del terrat 1 (fitxa 3), caldria repintar el sostre de la sala 5 amb pintura a l'aigua del mateix color que l'original.

DESCRIPCIÓ DE LA DEFICIÈNCIA

FITXA Núm. 12

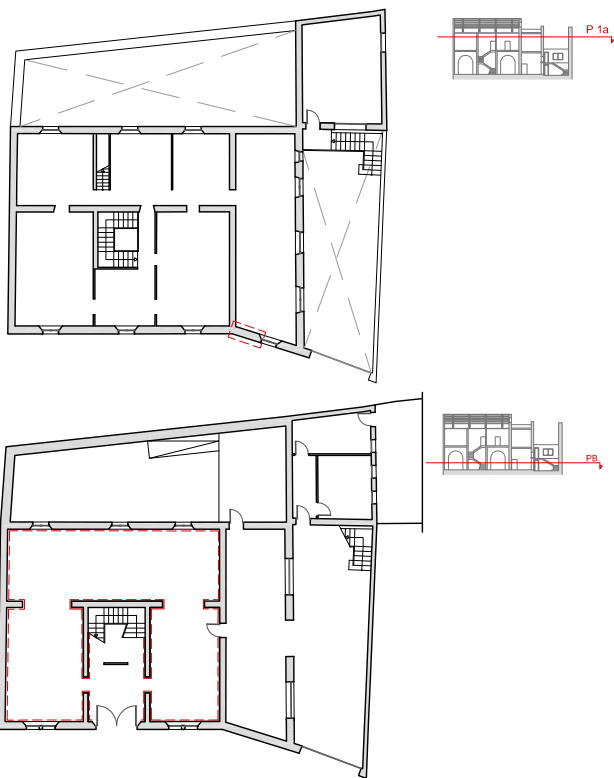
Tots els paraments verticals interiors afectats per humitats, ja siguin provinents de les filtracions d'aigua de pluja en el cas de planta primera, o de les humitats per capil·laritat en planta baixa, necessitaran ser sanejats i repintats amb una pintura transpirable. Una vegada solucionat l'origen de les humitats, és necessari aplicar una nova capa de protecció al revestiment interior de les parets en forma de pintura.

CLASSIFICACIÓ I TIPIFICACIÓ DE LES LESIONS

GRAVETAT:		Molt greu	Alta	Moderada	Baixa	
CAUSA LESIÓ	INDIRECTA	Defecte Construcció	Defecte Material	Manteniment	Ús indegut	
	DIRECTA	FÍSICA	Humitat	Brutícia	Erosió	Humitat
			Atac foc	Abrasió	Ambient	Atac foc
		QUÍMICA	Eflorescència	Taca orgànica	Taca	Oxidació
	MECÀNICA		Fissura	Esquerda	Fractura	Tallant
			Tracció	Flexió	Compressió	Punxonament
			Assentament sòl	Desprendiment	Bombament	Degradació
	BIOLÒGICA		Animal	Vegetal	Fong	

LOCALITZACIÓ

UBICACIÓ: Part inferior parets planta baixa i un punt P1



FOTOGRAFIES



PROPOSTA REPARACIÓ

Sanejar i aplicar una capa de morter de calç i posteriorment aplicar dues mans d'emblanquinat del mateix color que la paret reparada.

DESCRIPCIÓ DE LA DEFICIÈNCIA

FITXA Núm. 13

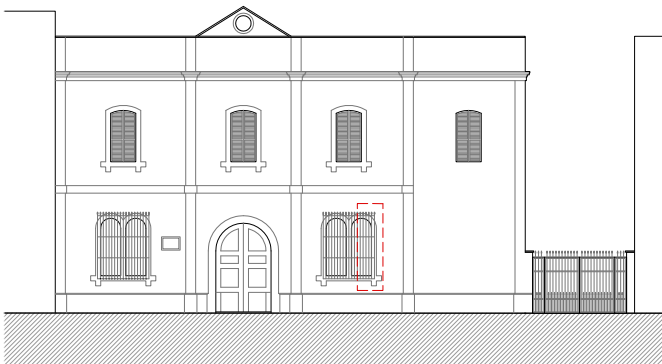
En una finestra de planta baixa de la façana principal, l'arrebossat del brancal dret de la finestra s'ha bombat fins a s'ha després parcialment.

CLASSIFICACIÓ I TIPIFICACIÓ DE LES LESIONS

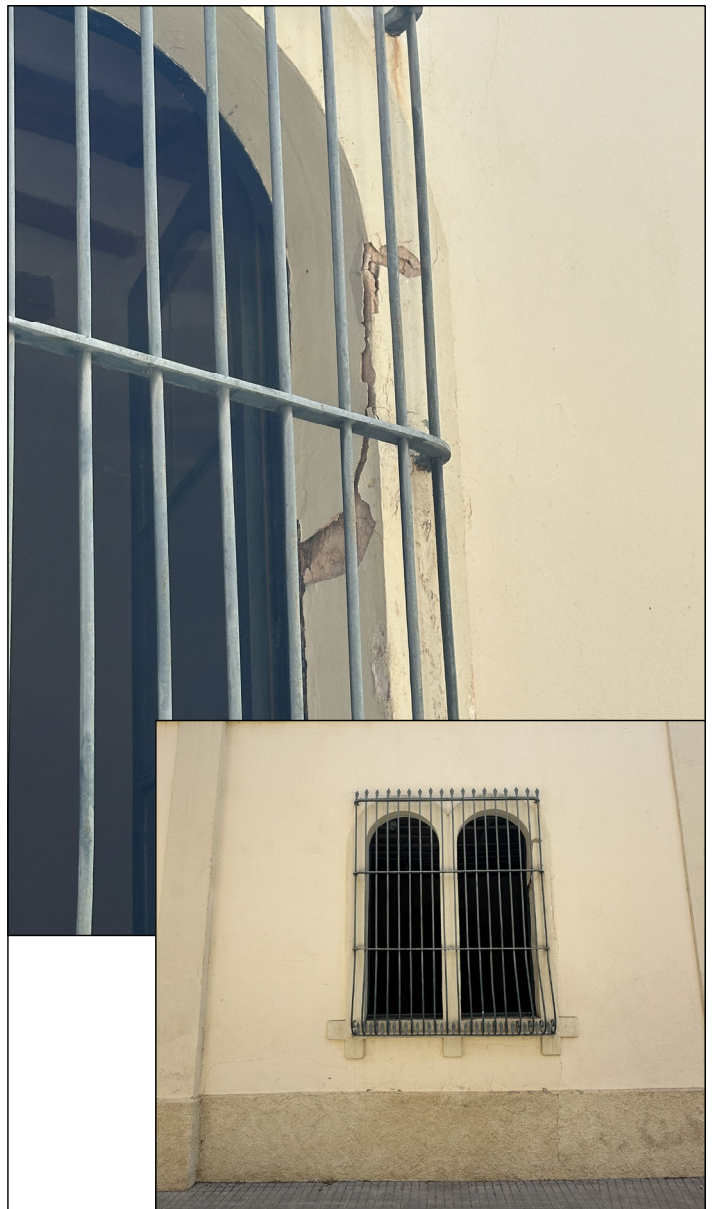
GRAVETAT:		Molt greu	Alta	Moderada	Baixa	
CAUSA LESIÓ	INDIRECTA	Defecte Construcció	Defecte Material	Manteniment	Ús indegut	
	DIRECTA	FÍSICA	Humitat	Brutícia	Erosió	Humitat
			Atac foc	Abrasió	Ambient	Atac foc
		QUÍMICA	Eflorescència	Taca orgànica	Taca	Oxidació
		MECÀNICA	Fissura	Esquerda	Fractura	Tallant
			Tracció	Flexió	Compressió	Punxonament
			Assentament sòl	Desprendiment	Bombament	Degradació
BIOLÒGICA		Animal	Vegetal	Fong		

LOCALITZACIÓ

UBICACIÓ: Façana principal



FOTOGRAFIES



OBSERVACIONS

Existeixen altres punts de la façana principal amb alguna esquerda o fissura a l'arrebossat però aquest és l'únic punt que l'arrebossat s'ha després.

PROPOSTA REPARACIÓ

Sanejar la part afectada, aplicar una capa d'arrebossat de morter de calç i posteriorment aplicar dues mans d'emblanquinat del mateix color que la paret reparada.

IV - V Amidaments i Pressupost

Rehabilitació i Treballs de Manteniment Antic Convent Germanes Dominiques de Vilabella

Projecte: Rehabilitació i Treballs de Manteniment Antic Convent Germanes Dominiques de Vila...
 Promotor: Ajuntament de Vilabella
 Situació: Carrer del Roser 10 - Vilabella

Arquitecte: Eduard Ferré Mas

IV - V Amidaments i Pressupost

Capítol nº 2 Demolicions

Nº	U	Descripció	Amidament	Preu	Import
----	---	------------	-----------	------	--------

2.9.- Cobertes

2.9.1.- Planes

- 2.9.1.1 M² Demolició completa de coberta plana no transitable, amb capa de protecció de grava de 10 cm de gruix mitjà; amb martell pneumàtic, sense afectar a l'estabilitat dels elements constructius contigus, i càrrega manual sobre camió o contenidor.
 Criteri de valoració econòmica: El preu inclou la demolició de totes les capes que componen la coberta, incloent la capa de formació de pendents i la demolició dels embornals.
 Inclou: Demolició de l'element. Fragmentació dels enderrocs en peces manejables. Retirada i arreglat de enderrocs. Neteja de les restes de l'obra. Càrrega manual d'enderrocs sobre camió o contenidor.
 Criteri d'amidament de projecte: Superfície mesurada segons documentació gràfica de Projecte.
 Criteri de mesura d'obra: S'amidarà la superfície realment enderrocada segons especificacions de Projecte.

	Uts.	Llargada	Amplada	Alçada	Parcial	Subtotal
Coberta plana no transitable (Sala 10 - Palentologia)	1	37,300			37,300	
					37,300	37,300
Total m² :			37,300	23,55 €		878,42 €

- 2.9.1.2 M² Retirada de capa d'impermeabilització en coberta plana, amb mitjans manuals, i càrrega manual sobre camió o contenidor.
 Inclou: Retirada de l'element. Aplec del material retirat. Neteja de les restes de l'obra. Càrrega manual del material retirat i restes de l'obra sobre camió o contenidor.
 Criteri d'amidament de projecte: Superfície mesurada segons documentació gràfica de Projecte.
 Criteri de mesura d'obra: S'amidarà la superfície realment desmuntada segons especificacions de Projecte.

	Uts.	Llargada	Amplada	Alçada	Parcial	Subtotal
Terrat 2	53,4				53,400	
					53,400	53,400
Total m² :			53,400	3,27 €		174,62 €

2.10.- Revestiments i extradossats

2.10.3.- Falsos sostres

- 2.10.3.1 M² Demolició de fals sostre continu de plaques de guix o d'escaiola, situat a una altura major o igual a 4 m, amb mitjans manuals, sense deteriorar els elements constructius contigus, i càrrega manual sobre camió o contenidor.
 Criteri de valoració econòmica: El preu inclou la demolició de l'estructura metàl·lica de subjecció, de les falses bigues i dels acabats.
 Inclou: Demolició de l'element. Fragmentació dels enderrocs en peces manejables. Retirada i arreglat de enderrocs. Neteja de les restes de l'obra. Càrrega manual d'enderrocs sobre camió o contenidor.
 Criteri d'amidament de projecte: Superfície mesurada segons documentació gràfica de Projecte.
 Criteri de mesura d'obra: S'amidarà la superfície realment enderrocada segons especificacions de Projecte.

	Uts.	Llargada	Amplada	Alçada	Parcial	Subtotal
Sala 7	1	35,200			35,200	
Sala 8	1	13,700			13,700	
Sala 9	1	33,100			33,100	

Projecte: Rehabilitació i Treballs de Manteniment Antic Convent Germanes Dominiques de Vila...
 Promotor: Ajuntament de Vilabella
 Situació: Carrer del Roser 10 - Vilabella

Arquitecte: Eduard Ferré Mas

IV - V Amidaments i Pressupost

Capítol nº 7 Fusteria, manyeria, vidres i proteccions solars

Nº	U	Descripció	Amidament	Preu	Import
----	---	------------	-----------	------	--------

7.1.- Fusteria

7.1.6.- De fusta

7.1.6.1 U Fusteria exterior de fusta de pi, per a finestra amb frontissa, formada per una fulla oscil·lobatent, d'obertura cap a l'interior de 1000x600 mm, fulla de 68x78 mm de secció i marc de 68x78 mm, motllura recta, rivets, tapajunts de fusta massissa de 70x15 mm i escopidor en el perfil inferior, amb suport d'alumini anoditzat i revestiment exterior de fusta; amb capacitat per rebre un envidriament amb un gruix mínim de 21 mm i màxim de 32 mm; coeficient de transmissió tèrmica del marc de la secció tipus $U_{h,m} = 1,43 \text{ W}/(\text{m}^2\text{K})$, amb classificació a la permeabilitat a l'aire classe 4, segons UNE-EN 12207, classificació a l'estanquitat a l'aigua classe E1200, segons UNE-EN 12208 i classificació a la resistència a la força del vent classe 5, segons UNE-EN 12210; acabat mitjançant sistema d'envernissat translúcid, compost d'una primera mà d'impregnació per a la protecció preventiva de la fusta contra fongs i atacs d'insectes xilòfags, i posterior aplicació d'una capa de terminació de 220 micres, acabat mat setinat, d'alta resistència enfront de l'acció dels rajos UV i de la intempèrie; inclús aplicació de massilla segelladora per a junts; ferramenta perimetral de tancament i seguretat amb nivell de seguretat WK1, segons UNE-EN 1627, obertura mitjançant falleba de palanca, manilla en colors estàndard i obertura de microventilació; sense bastiment de base i sense persiana. Inclús patilles d'ancoratge per a la fixació de la fusteria.
 Criteri de valoració econòmica: El preu no inclou el rebut en obra de la fusteria. El preu no inclou el sistema de triple barrera.
 Inclou: Ajust final de la fulla.
 Criteri d'amidament de projecte: Nombre d'unitats previstes, segons documentació gràfica de Projecte.
 Criteri de mesura d'obra: Es mesurarà el nombre d'unitats realment executades segons especificacions de Projecte.

	Uts.	Llargada	Amplada	Alçada	Parcial	Subtotal
Finestres planta 2	3				3,000	
					3,000	3,000
Total U :				3,000	511,23 €	1.533,69 €

7.14.- Vidres

7.14.1.- Doble envidriament

7.14.1.1 M² Doble envidriament estàndard, 4/6/4, conjunt format per vidre exterior Float incolor de 4 mm, cambra d'aire deshidratada amb perfil separador d'alumini i doble segellat perimetral, de 6 mm, i vidre interior Float incolor de 4 mm d'espessor; 14 mm de gruix total, fixat sobre fusteria amb sola mitjançant falques de recolzament perimetrals i laterals, segellat en fred amb silicona sintètica incolora, compatible amb el material suport.
 Inclou: Col·locació, calçat, muntatge i ajustament en la fusteria. Segellat final d'estanquitat. Senyalització de les fulles.
 Criteri d'amidament de projecte: Superfície de fusteria a envidriar, segons documentació gràfica de Projecte, inclouent en cada fulla vidriera les dimensions del bastidor.
 Criteri de mesura d'obra: S'amidarà la superfície realment executada segons especificacions de Projecte, sumant, per a cadascuna de les peces, la superfície resultant d'arrodonir per excés cadascuna de les seves arestes a múltiples de 30 mm.

	Uts.	Llargada	Amplada	Alçada	Parcial	Subtotal
Finestres planta 2	3	0,700	0,900		1,890	
					1,890	1,890

Projecte: Rehabilitació i Treballs de Manteniment Antic Convent Germanes Dominiques de Vila...
 Promotor: Ajuntament de Vilabella
 Situació: Carrer del Roser 10 - Vilabella

Arquitecte: Eduard Ferré Mas

IV - V Amidaments i Pressupost

Capítol nº 7 Fusteria, manyeria, vidres i proteccions solars

Nº	U	Descripció	Amidament	Preu	Import
Total m² :			1,890	46,53 €	87,94 €

7.16.- Reparacions

7.16.1.- En fusteria

7.16.1.1 M² Reparació de fusteria exterior de fusta "in situ", amb un grau de deterioració alt, mitjançant la correcció de desquadraments i substitució de ferraments deteriorats. Inclús reposició de revestiments i pintures dels paraments situats en zones adjacents a la intervenció.

Inclou: Correcció de desquadraments. Substitució dels ferratges deteriorats.

Criteri d'amidament de projecte: Superfície mesurada segons documentació gràfica de Projecte, incloent els bastiments de base.

Criteri de mesura d'obra: Es mesurarà la superfície realment executada segons especificacions de Projecte.

	Uts.	Llargada	Amplada	Alçada	Parcial	Subtotal
Finestra PB	1				1,000	
Finestres P1	3		1,400	2,000	8,400	
					9,400	9,400
Total m² :			9,400	85,15 €		800,41 €

Parcial nº 7 Fusteria, manyeria, vidres i proteccions solars : **2.422,04 €**

Projecte: Rehabilitació i Treballs de Manteniment Antic Convent Germanes Dominiques de Vila...
 Promotor: Ajuntament de Vilabella
 Situació: Carrer del Roser 10 - Vilabella

Arquitecte: Eduard Ferré Mas

IV - V Amidaments i Pressupost

Capítol nº 10 Aïllaments e impermeabilitzacions

Nº	U	Descripció	Amidament	Preu	Import
----	---	------------	-----------	------	--------

10.17.- Tractament d'humitats per capil·laritat

10.17.3.- Morters

10.17.... M² Tractament d'humitats per capil·laritat en murs deteriorats. CAPA BASE: morter de calç, tipus GP CSIV W1, segons UNE-EN 998-1, color blanc, compost per calç hidràulica natural, tipus NHL 3,5, putzolanes, àrids seleccionats i altres additius, de 5 mm d'espessor, aplicat en una capa; CAPA DE REGULARITZACIÓ: morter de calç, tipus R CSII W0, segons UNE-EN 998-1, color blanc, compost per calç hidràulica natural, tipus NHL 3,5, putzolanes, àrids seleccionats, fibres i additius, aplicat en una capa, de 20 mm de gruix mitjà; CAPA D'ACABAT: morter de calç, tipus GP CSIV W2, segons UNE-EN 998-1, color blanc, compost per calç hidràulica natural, tipus NHL 3,5, segons UNE-EN 459-1, putzolanes, àrids seleccionats i additius, amb molt baix contingut de substàncies orgàniques volàtils (VOC), aplicat en una capa, de 2 mm de gruix mitjà. Inclús líquid antisalnitre, per a neteja d'eflorescències salines.
 Criteri de valoració econòmica: El preu no inclou la preparació del suport.
 Inclou: Neteja de la superfície suport. Execució de la capa base. Realització de mestres. Estesa del morter de regularització. Allisat del parament passant una regla sobre les mestres. Execució de la capa d'acabat.
 Criteri d'amidament de projecte: Superfície mesurada segons documentació gràfica de Projecte.
 Criteri de mesura d'obra: Es mesurarà la superfície realment executada segons especificacions de Projecte.

	Uts.	Llargada	Amplada	Alçada	Parcial	Subtotal
Part inferior murs planta baixa	1	81,000		1,000	81,000	
Humitat en P1	4				4,000	
					85,000	85,000
		Total m² :	85,000	73,67 €		6.261,95 €

10.17.4.- Dispositius

10.17.... U Sistema "MURSEC ECO", de protecció enfront de la humitat per capil·laritat i assecat de murs mitjançant electroosmosi inalàmbrica, per a una superfície construïda en planta d'entre 171 i 200 m.
 Criteri de valoració econòmica: El preu no inclou el transport ni la supervisió periòdica del sistema.
 Inclou: Inspecció visual i toma de dades. Redacció de l'informe tècnic. Instal·lació del sistema.
 Criteri d'amidament de projecte: Nombre d'unitats previstes, segons documentació gràfica de Projecte.
 Criteri de mesura d'obra: Es mesurarà el nombre d'unitats realment executades segons especificacions de Projecte.

Total U :	1,000	4.500,00 €	4.500,00 €
------------------	--------------	-------------------	-------------------

Parcial nº 10 Aïllaments e impermeabilitzacions : **10.761,95 €**

Projecte: Rehabilitació i Treballs de Manteniment Antic Convent Germanes Dominiques de Vila...
 Promotor: Ajuntament de Vilabella
 Situació: Carrer del Roser 10 - Vilabella

Arquitecte: Eduard Ferré Mas

IV - V Amidaments i Pressupost

Capítol nº 11 Cobertes

Nº	U	Descripció	Amidament	Preu	Import
----	---	------------	-----------	------	--------

11.4.- Planes no transitables, no ventilades

11.4.1.- Autoprotegides

11.4.1.1 M² Coberta plana no transitable, no ventilada, auto protegida, tipus convencional, pendent del 1% al 15%.
 AÏLLAMENT TÈRMIC: panell rígid de llana mineral soldable, hidrofugada, de 50 mm d'espessor;
 IMPERMEABILITZACIÓ: tipus bicapa, adherida, composta per una làmina de betum modificat amb elastòmer SBS, LBM(SBS)-30-FV, Glasdan 30 P Elast "DANOSA", i una làmina de betum modificat amb elastòmer SBS, LBM(SBS)-50/G-FP, Polydan NOx 180-50/GP Elast+ "DANOSA", totalment adherides amb bufador, sense coincidir les seves juntes.

Criteri de valoració econòmica: El preu no inclou l'execució i el segellat dels junts ni l'execució d'acabats en les trobades amb paraments i desaigües.

Inclou: Replanteig dels punts singulars. Replanteig dels pendents i traçat de tremujals, aiguafons i juntes. Formació de pendents mitjançant vorada de tremujals, aiguafons i juntes amb mestres de maó. Replè de juntes amb poliestirè expandit. Abocament en sec de l'argila expandida fins a arribar al nivell de coronació de les mestres, i consolidació amb beurada de ciment. Abocat, estesa i reglejat de la capa de morter de regularització. Revisió de la superfície base en la que es realitza la fixació de l'aïllament d'acord amb les exigències de la tècnica a emprar. Tall, ajust i col·locació de l'aïllament. Neteja i preparació de la superfície. Col·locació de la impermeabilització.

Criteri d'amidament de projecte: Superfície mesurada en projecció horitzontal, segons documentació gràfica de Projecte, des de les cares interiors dels ampits o plastrons perimetrals que la limiten.

Criteri de mesura d'obra: Es mesurarà, en projecció horitzontal, la superfície realment executada segons especificacions de Projecte, des de les cares interiors dels ampits o plastrons perimetrals que la limiten.

	Uts.	Llargada	Amplada	Alçada	Parcial	Subtotal
Coberta volum annex	37,3				37,300	
Terrat 1	27,7				27,700	
Terrat 2	53,4				53,400	
					118,400	118,400
			Total m² :	118,400	86,51 €	10.242,78 €

11.4.6.- Punts singulars

Projecte: Rehabilitació i Treballs de Manteniment Antic Convent Germanes Dominiques de Vila...
 Promotor: Ajuntament de Vilabella
 Situació: Carrer del Roser 10 - Vilabella

Arquitecte: Eduard Ferré Mas

IV - V Amidaments i Pressupost

Capítol nº 11 Cobertes

Nº	U	Descripció	Amidament	Preu	Import
----	---	------------	-----------	------	--------

11.4.6.1 M Trobada de coberta plana no transitable, no ventilada, autoprotegida, tipus convencional amb parament vertical; mitjançant la col·locació de perfil de xapa d'acer galvanitzat, espessor 0,8 mm, desenvolupament 300 mm, i 2 plecs, per a acabament i protecció de la impermeabilització formada per: banda de reforç de 50 cm d'amplada, realitzada a partir de làmina de betum modificat amb elastòmer SBS, LBM(SBS)-40-FP, Polydan 180-40 P Elast "DANOSA", amb armadura de feltre de polièster reforçat i estabilitzat de 180 g/m², de superfície no protegida, totalment adherida al suport amb bufador, prèvia emprimació amb emulsió asfàltica aniónica amb càrregues tipus EB Maxdan Caucho, "DANOSA". Acabat amb banda de terminació de 50 cm de desenvolupament amb làmina de betum modificat amb elastòmer SBS, LBM(SBS)-50/G-FP, Polydan NOx 180-50/GP Elast+ "DANOSA", amb armadura de feltre de polièster no teixit de 180 g/m², amb autoprotecció mineral fotocatalítica, amb efecte descontaminant, bactericida i fungicida de color blanc. Inclús cordó de segellat aplicat entre el perfil metàl·lic i el parament.

Inclou: Neteja i preparació de la superfície. Aplicació de l'emulsió asfàltica. Col·locació de la banda de reforç. Col·locació de la banda de finalització. Replanteig del perfil metàl·lic. Tall del perfil i formació d'encaixos en cantonades i racons. Col·locació del perfil metàl·lic. Aplicació del cordó de segellat entre el perfil i el mur.

Criteri d'amidament de projecte: Longitud mesurada en projecció horitzontal, segons documentació gràfica de Projecte.

Criteri de mesura d'obra: Es mesurarà en projecció horitzontal, la longitud realment executada segons especificacions de Projecte.

	Uts.	Llargada	Amplada	Alçada	Parcial	Subtotal
Terrat 1	21				21,000	
Terrat 2	35				35,000	
					56,000	56,000
Total m :			56,000	29,36 €		1.644,16 €

11.4.6.2 U Trobada de coberta plana no transitable, no ventilada, autoprotegida, tipus convencional amb bonera de sortida horitzontal, realitzant un rebaix en el suport al voltant de la bonera, en el qual es rebrà la impermeabilització formada per: peça de reforç de làmina de betum modificat amb elastòmer SBS, LBM(SBS)-40-FP, Polydan 180-40 P Elast "DANOSA", amb armadura de feltre de polièster reforçat i estabilitzat de 180 g/m², de superfície no protegida, totalment adherida al suport amb bufador, prèvia emprimació amb emulsió asfàltica aniónica amb càrregues tipus EB Maxdan Caucho, "DANOSA", i col·locació de bonera de sortida horitzontal, de cautxú EPDM, color negre, "DANOSA", de 80x80x340 mm, amb corba per a baixant de 80 mm de diàmetre, íntegrament adherit a la peça de reforç anterior amb bufador.

Inclou: Execució de rebaixi del suport al voltant de la bonera. Neteja i preparació de la superfície. Aplicació de l'emulsió asfàltica. Col·locació de la peça de reforç. Col·locació de la bonera.

Criteri d'amidament de projecte: Nombre d'unitats previstes, segons documentació gràfica de Projecte.

Criteri de mesura d'obra: Es mesurarà el nombre d'unitats realment executades segons especificacions de Projecte.

	Uts.	Llargada	Amplada	Alçada	Parcial	Subtotal
Terrat 1	1				1,000	
Terrat 2	1				1,000	
					2,000	2,000
Total U :			2,000	47,77 €		95,54 €

Projecte: Rehabilitació i Treballs de Manteniment Antic Convent Germanes Dominiques de Vila...
 Promotor: Ajuntament de Vilabella
 Situació: Carrer del Roser 10 - Vilabella

Arquitecte: Eduard Ferré Mas

IV - V Amidaments i Pressupost

Capítol nº 11 Cobertes

Nº	U	Descripció	Amidament	Preu	Import
11.4.6.3	U	Trobada de coberta plana no transitable, no ventilada, autoprotegida, tipus convencional amb bonera de sortida vertical, realitzant un rebaix en el suport al voltant de la bonera, en el qual es rebrà la impermeabilització formada per: peça de reforç de làmina de betum modificat amb elastòmer SBS, LBM(SBS)-40-FP, amb armadura de feltre de polièster no teixit de 160 g/m ² , de superfície no protegida, totalment adherida al suport amb bufador, prèvia emprimació amb emulsió asfàltica aniònica amb càrregues tipus EB, i col·locació de bonera de cautxú EPDM, de sortida vertical, de 80 mm de diàmetre, amb reixeta plana de cautxú EPDM, integrament adherit a la peça de reforç anterior amb bufador. Inclou: Execució de rebaixi del suport al voltant de la bonera. Neteja i preparació de la superfície. Aplicació de l'emulsió asfàltica. Col·locació de la peça de reforç. Col·locació de la bonera. Criteri d'amidament de projecte: Nombre d'unitats previstes, segons documentació gràfica de Projecte. Criteri de mesura d'obra: Es mesurarà el nombre d'unitats realment executades segons especificacions de Projecte.	Uts. Llargada Amplada Alçada	Parcial	Subtotal
		Coberta volum annex	1	1,000	1,000
		Total U :	1,000	41,73 €	41,73 €

11.8.- Inclínades

11.8.4.- Reparacions i reforços

11.8.4.1	M ²	Reparació de cobertura de teules en coberta inclinada, retirant les teules deteriorades i reperant amb teules ceràmiques corbes, acabat amb engalba color marró, 40,8x15x11,6 cm, fixades amb claus galvanitzats sobre llates d'empostissar de fusta de pi; i càrrega de runa sobre camió o contenidor. Inclou: Retirada de les teules malmeses. Neteja i preparació de la superfície. Fixació de l'enllistonat a intervals regulars. Fixació de les teules sobre els llistons amb claus. Retirada i apilament del material desmuntat. Càrrega d'enderocs sobre camió o contenidor. Criteri d'amidament de projecte: Superfície mesurada segons documentació gràfica de Projecte. Criteri de mesura d'obra: Es mesurarà la superfície realment executada segons especificacions de Projecte.	Uts. Llargada Amplada Alçada	Parcial	Subtotal
		Volum principal	1	115,000	115,000
		Total m² :	115,000	32,47 €	3.734,05 €

11.8.4.2	M ²	Impermeabilització líquida, per a reparació de cobertes de difícil accés, de 2 a 2,5 mm de gruix total, sobre superfície suport de formigó o morter. Sistema MasterSeal Roof 2160 "Master Builders Solutions" format per impermeabilitzant líquid, MasterSeal M 860 "Master Builders Solutions", de color gris, prèvia aplicació d'emprimació de color ivori, MasterSeal P 770 "Master Builders Solutions", endurida superficialment mitjançant espolsada amb àrid de quars natural, MasterTop F5 "Master Builders Solutions"; i segellat de la impermeabilització amb membrana elàstica impermeabilitzant de color gris RAL 7032, MasterSeal TC 259 "Master Builders Solutions". Inclou: Neteja de la superfície suport. Aplicació de l'emprimació. Empolvorament amb àrid de sílice. Resolució dels punts singulars. Aplicació de l'impermeabilitzant. Aplicació de la capa de segellat. Criteri d'amidament de projecte: Superfície mesurada en projecció horitzontal, segons documentació gràfica de Projecte, des de les cares interiors dels ampits o plastrons perimetrals que la limiten. Criteri de mesura d'obra: Es mesurarà, en projecció horitzontal, la superfície realment executada segons especificacions de Projecte, des de les cares interiors dels ampits o plastrons perimetrals que la limiten.	Uts. Llargada Amplada Alçada	Parcial	Subtotal
----------	----------------	---	---------------------------------------	---------	----------

Projecte: Rehabilitació i Treballs de Manteniment Antic Convent Germanes Dominiques de Vila...
Promotor: Ajuntament de Vilabella
Situació: Carrer del Roser 10 - Vilabella

Arquitecte: Eduard Ferré Mas

IV - V Amidaments i Pressupost

Capítol nº 11 Cobertes

Nº	U	Descripció	Amidament		Preu		Import	
			Uts.	Llargada	Amplada	Alçada	Parcial	Subtotal
		Canal	1	14,500	0,500		7,250	
		Trobada amb parament vertical	1	7,000	0,500		3,500	
							10,750	10,750
				Total m² :	10,750	55,72 €		598,99 €

Parcial nº 11 Cobertes : **16.357,25 €**

Projecte: Rehabilitació i Treballs de Manteniment Antic Convent Germanes Dominiques de Vila...
 Promotor: Ajuntament de Vilabella
 Situació: Carrer del Roser 10 - Vilabella

Arquitecte: Eduard Ferré Mas

IV - V Amidaments i Pressupost

Capítol nº 12 Revestiments i extradossats

Nº	U	Descripció	Amidament	Preu	Import
----	---	------------	-----------	------	--------

12.5.- Pintures en paraments interiors

12.5.5.- Naturals d'origen mineral a la calç

12.5.5.1 M² Aplicació de dues mans d'emblanquinat, segons UNE-EN 998-1, de color a escollir, sobre parament interior de morter de calç, pedra o maó.

Criteri de valoració econòmica: El preu inclou la protecció dels elements de l'entorn que puguin veure's afectats durant els treballs i la resolució de punts singulars.

Inclou: Preparació i neteja prèvia del suport. Humectació de la superfície suport. Aplicació d'una mà de fons i una mà d'acabat.

Criteri d'amidament de projecte: Superfície mesurada segons documentació gràfica de Projecte, amb el mateix criteri que el suport base.

Criteri de mesura d'obra: Es mesurarà la superfície realment executada segons especificacions de Projecte, amb el mateix criteri que el suport base.

Total m² :	87,000	15,71 €	1.366,77 €
------------------------------	---------------	----------------	-------------------

12.5.8.- Naturals d'origen mineral, a base d'argila

12.5.8.1 M² Aplicació manual de dues mans de pintura natural d'origen mineral, a base d'argila, color natural, diluïda amb un 100% d'aigua, (rendiment: 0,3 kg/m² cada mà); prèvia aplicació d'una mà d'emprimació natural, diluïda amb aigua, sobre parament interior de guix o escaiola, vertical, de fins 3 m d'altura.

Criteri de valoració econòmica: El preu inclou la protecció dels elements de l'entorn que puguin veure's afectats durant els treballs i la resolució de punts singulars.

Inclou: Preparació i neteja prèvia del suport. Preparació de la mescla. Aplicació d'una mà de fons. Aplicació de dues mans d'acabat.

Criteri d'amidament de projecte: Superfície mesurada segons documentació gràfica de Projecte, amb el mateix criteri que el suport base.

Criteri de mesura d'obra: Es mesurarà la superfície realment executada segons especificacions de Projecte, amb el mateix criteri que el suport base.

	Uts.	Llargada	Amplada	Alçada	Parcial	Subtotal
Fals sostre planta primera	82				82,000	
					82,000	82,000
Total m² :					9,54 €	782,28 €

12.5.8.2 M² Aplicació manual de dues mans de pintura natural d'origen mineral, a base d'argila, color natural, diluïda amb un 100% d'aigua, (rendiment: 0,3 kg/m² cada mà); sobre parament interior amb pintura, horitzontal, a més de 3 m d'altura.

Criteri de valoració econòmica: El preu inclou la protecció dels elements de l'entorn que puguin veure's afectats durant els treballs i la resolució de punts singulars.

Inclou: Preparació i neteja prèvia del suport. Preparació de la mescla. Aplicació de dues mans d'acabat.

Criteri d'amidament de projecte: Superfície mesurada segons documentació gràfica de Projecte, amb el mateix criteri que el suport base.

Criteri de mesura d'obra: Es mesurarà la superfície realment executada segons especificacions de Projecte, amb el mateix criteri que el suport base.

	Uts.	Llargada	Amplada	Alçada	Parcial	Subtotal
Sala 5 P1	34,2				34,200	
Sala 6 P1	48,9				48,900	
					83,100	83,100

Projecte: Rehabilitació i Treballs de Manteniment Antic Convent Germanes Dominiques de Vila...
 Promotor: Ajuntament de Vilabella
 Situació: Carrer del Roser 10 - Vilabella

Arquitecte: Eduard Ferré Mas

IV - V Amidaments i Pressupost

Capítol nº 12 Revestiments i extradossats

Nº	U	Descripció	Amidament	Preu	Import
Total m² :			83,100	12,52 €	1.040,41 €

12.6.- Pintures i tractaments sobre suport de fusta

12.6.1.- Vernissos

12.6.1.1 M² Aplicació manual de dues mans de vernís a l'aigua a porus tancat, a base de copolímers acrílics en dispersió aquosa i pigments transparents, sense diluir, (rendiment: 0,063 l/m² cada mà); prèvia aplicació d'una mà de fons aquós protector, insecticida, fungicida i termicida, transparent i incolor, (rendiment: 0,22 l/m²), sobre superfície de fusteria de fusta, en exteriors. Inclús fregat amb paper de vidre.

Criteri de valoració econòmica: El preu inclou la protecció dels elements de l'entorn que puguin veure's afectats durant els treballs.

Inclou: Preparació i neteja de la superfície suport. Aplicació de la mà de fons. Aplicació successiva, amb intervals d'assecat, de les mans d'acabat.

Criteri d'amidament de projecte: Superfície mesurada segons documentació gràfica de Projecte, sense descomptar buits, a dues cares, de fora a fora del tapajunts.

Criteri de mesura d'obra: Es mesurarà la superfície realment executada segons especificacions de Projecte, per ambdues cares, incloent els tapajunts.

	Uts.	Llargada	Amplada	Alçada	Parcial	Subtotal
Finestres PB	4	2,000	0,850	2,300	15,640	
Porta Accés PB	1	2,000	2,000	2,200	8,800	
Finestres P1	8	2,000	1,000	2,000	32,000	
Persianes P1	7	2,000	1,000	2,000	28,000	
					84,440	84,440
Total m² :		84,440	16,91 €	1.427,88 €		

12.7.- Pintures sobre suport metàl·lic

12.7.1.- Emprimacions

12.7.1.1 M² Aplicació manual de dues mans d'esmalt sintètic a base de resines alcidiques especials, color a escollir, acabat forja mat, (rendiment: 0,1 l/m² cada mà); prèvia aplicació de dues mans d'emprimació sintètica antioxidant d'assecat ràpid, a base de resines alcidiques, color a escollir, acabat mat (rendiment: 0,1 l/m² cada mà), sobre reixat de barrots, d'acer.

Inclou: Preparació i neteja de la superfície suport. Aplicació de dues mans d'emprimació. Aplicació de dues mans d'acabat.

Criteri d'amidament de projecte: Superfície del polígon envolupant, mesurada segons documentació gràfica de Projecte, per una sola cara, sense descomptar buits.

Criteri de mesura d'obra: Es mesurarà la superfície del polígon envolupant de les unitats realment executades segons especificacions de Projecte, per una sola cara.

Total m² :		30,175	29,34 €	885,33 €
-------------------	--	---------------	----------------	-----------------

12.9.- Conglomerats tradicionals

Projecte: Rehabilitació i Treballs de Manteniment Antic Convent Germanes Dominiques de Vila...
 Promotor: Ajuntament de Vilabella
 Situació: Carrer del Roser 10 - Vilabella

Arquitecte: Eduard Ferré Mas

IV - V Amidaments i Pressupost

Capítol nº 12 Revestiments i extradossats

Nº	U	Descripció	Amidament	Preu	Import
----	---	------------	-----------	------	--------

12.9.5.- Reparacions

12.9.5.1 M² Reparació d'esquerdes en parament vertical exterior, esquerdejat amb morter de ciment, mitjançant picat del revestiment amb mitjans manuals, aplicació de morter de ciment M-5 a bona vista amb acabat superficial remolinat, reforçat amb malla de fibra de vidre teixida, amb impregnació de PVC, de 10x10 mm de llum de malla, antiàlcalis, de 115 a 125 g/m² i 500 µm d'espessor.

Inclou: Neteja prèvia de la superfície a reparar. Picat manual. Aplicació de morter. Col·locació de la malla. Acabat superficial. Curat. Neteja final. Càrrega d'enderrocs sobre camió o contenidor.

Criteri d'amidament de projecte: Superfície mesurada segons documentació gràfica de Projecte.

Criteri de mesura d'obra: Es mesurarà la superfície realment executada segons especificacions de Projecte.

	Uts.	Llargada	Amplada	Alçada	Parcial	Subtotal
Brançal finestra PB	1	1,000		2,000	2,000	
					2,000	2,000
		Total m² :	2,000	39,35 €		78,70 €

12.18.- Falsos sostres en interiors

12.18.3.- Continus, de plaques de guix laminat

12.18.... M² Fals sostre continu suspès, llis, 12,5+27+27, situat a una altura major o igual a 4 m, amb nivell de qualitat de l'acabat estàndard (Q2), constituït per: ESTRUCTURA: estructura metàl·lica d'acer galvanitzat de mestres primàries 60/27 mm amb una modulació de 1000 mm i suspeses de la superfície suport de formigó amb penjats combinats cada 900 mm, i mestres secundàries fixades perpendicularment a les mestres primàries amb connectors tipus cavalló amb una modulació de 500 mm; PLAQUES: una capa de plaques de guix laminat A / UNE-EN 520 - 1200 / longitud / 12,5 / amb les vores longitudinals afinades. Inclús banda autoadhesiva desolidaritzant, fixacions per a l'ancoratge dels perfils, cargols per a la fixació de les plaques, pasta de segellament, cinta microperforada de paper i accessoris de muntatge.

Inclou: Replanteig dels eixos de l'estructura metàl·lica. Col·locació de la banda acústica. Anivellació i col·locació dels perfils perimetrals. Senyalització dels punts d'ancoratge al forjat o element de suport. Anivellació i suspensió dels perfils primaris i secundaris de l'estructura. Tall de les plaques. Fixació de les plaques. Resolució de trobades i punts singulars. Tractament de junts.

Criteri d'amidament de projecte: Superfície mesurada entre paraments, segons documentació gràfica de Projecte, sense descomptar buits per instal·lacions.

Criteri de mesura d'obra: Es mesurarà la superfície realment executada segons especificacions de Projecte, seguint els criteris d'amidament exposats en la norma UNE 92305.

	Uts.	Llargada	Amplada	Alçada	Parcial	Subtotal
Sala 7 P1	35,2				35,200	
Sala 8 P1	13,7				13,700	
Sala 9 P1	33,1				33,100	
					82,000	82,000
		Total m² :	82,000	33,05 €		2.710,10 €

Parcial nº 12 Revestiments i extradossats : **8.291,47 €**

Pressupost d'execució material

2 Demolicions	1.872,22 €
2.9.- Cobertes	1.053,04 €
2.9.1.- Planes	1.053,04 €
2.10.- Revestiments i extradossats	819,18 €
2.10.3.- Falsos sostres	819,18 €
7 Fusteria, manyeria, vidres i proteccions solars	2.422,04 €
7.1.- Fusteria	1.533,69 €
7.1.6.- De fusta	1.533,69 €
7.14.- Vidres	87,94 €
7.14.1.- Doble envidriament	87,94 €
7.16.- Reparacions	800,41 €
7.16.1.- En fusteria	800,41 €
10 Aïllaments e impermeabilitzacions	10.761,95 €
10.17.- Tractament d'humitats per capil·laritat	10.761,95 €
10.17.3.- Morters	6.261,95 €
10.17.4.- Dispositius	4.500,00 €
11 Cobertes	16.357,25 €
11.4.- Planes no transitables, no ventilades	12.024,21 €
11.4.1.- Autoprotegides	10.242,78 €
11.4.6.- Punts singulars	1.781,43 €
11.8.- Inclínades	4.333,04 €
11.8.4.- Reparacions i reforços	4.333,04 €
12 Revestiments i extradossats	8.291,47 €
12.5.- Pintures en paraments interiors	3.189,46 €
12.5.5.- Naturals d'origen mineral a la calç	1.366,77 €
12.5.8.- Naturals d'origen mineral, a base d'argila	1.822,69 €
12.6.- Pintures i tractaments sobre suport de fusta	1.427,88 €
12.6.1.- Vernissos	1.427,88 €
12.7.- Pintures sobre suport metàl·lic	885,33 €
12.7.1.- Emprimacions	885,33 €
12.9.- Conglomerats tradicionals	78,70 €
12.9.5.- Reparacions	78,70 €
12.18.- Falsos sostres en interiors	2.710,10 €
12.18.3.- Continus, de plaques de guix laminat	2.710,10 €
Total	39.704,93 €

Puja el pressupost d'execució material a l'expressada quantitat de TRENTA-NOU MIL SET-CENTS QUATRE EUROS AMB NORANTA-TRES CÈNTIMS.

Valls, Setembre de 2024
Arquitecte

Projecte: Rehabilitació i Treballs de Manteniment Antic Convent Germanes Dominiques de Vila...
Promotor: Ajuntament de Vilabella
Situació: Carrer del Roser 10 - Vilabella

Arquitecte: Eduard Ferré Mas

IV - V Amidaments i Pressupost

Eduard Ferré Mas

V Pressupost: Resum

Rehabilitació i Treballs de Manteniment Antic Convent Germanes Dominiques de Vilabella

Projecte: Rehabilitació i Treballs de Manteniment Antic Convent Germanes Dominiques de Vilabella
 Promotor: Ajuntament de Vilabella
 Situació: Carrer del Roser 10 - Vilabella

Arquitecte: Eduard Ferré Mas

V Pressupost: Resum del pressupost

2 Demolicions		
2.9 Cobertes		
2.9.1 Planes		1.053,04
	Total 2.9 Cobertes	1.053,04
2.10 Revestiments i extradossats		
2.10.3 Falsos sostres		819,18
	Total 2.10 Revestiments i extradossats	819,18
	Total 2 Demolicions	1.872,22
7 Fusteria, manyeria, vidres i proteccions solars		
7.1 Fusteria		
7.1.6 De fusta		1.533,69
	Total 7.1 Fusteria	1.533,69
7.14 Vidres		
7.14.1 Doble envidriament		87,94
	Total 7.14 Vidres	87,94
7.16 Reparacions		
7.16.1 En fusteria		800,41
	Total 7.16 Reparacions	800,41
	Total 7 Fusteria, manyeria, vidres i proteccions solars	2.422,04
10 Aïllaments e impermeabilitzacions		
10.17 Tractament d'humitats per capil·laritat		
10.17.3 Morters		6.261,95
10.17.4 Dispositius		4.500,00
	Total 10.17 Tractament d'humitats per capil·laritat	10.761,95
	Total 10 Aïllaments e impermeabilitzacions	10.761,95
11 Cobertes		
11.4 Planes no transitables, no ventilades		
11.4.1 Autoprotegides		10.242,78
11.4.6 Punts singulars		1.781,43
	Total 11.4 Planes no transitables, no ventilades	12.024,21
11.8 Inclínades		
11.8.4 Reparacions i reforços		4.333,04
	Total 11.8 Inclínades	4.333,04
	Total 11 Cobertes	16.357,25
12 Revestiments i extradossats		
12.5 Pintures en paraments interiors		
12.5.5 Naturals d'origen mineral a la calç		1.366,77
12.5.8 Naturals d'origen mineral, a base d'argila		1.822,69
	Total 12.5 Pintures en paraments interiors	3.189,46
12.6 Pintures i tractaments sobre suport de fusta		
12.6.1 Vernissos		1.427,88
	Total 12.6 Pintures i tractaments sobre suport de fusta	1.427,88
12.7 Pintures sobre suport metàl·lic		
12.7.1 Emprimacions		885,33
	Total 12.7 Pintures sobre suport metàl·lic	885,33
12.9 Conglomerats tradicionals		
12.9.5 Reparacions		78,70
	Total 12.9 Conglomerats tradicionals	78,70
12.18 Falsos sostres en interiors		
12.18.3 Continus, de plaques de guix laminat		2.710,10
	Total 12.18 Falsos sostres en interiors	2.710,10
	Total 12 Revestiments i extradossats	8.291,47

Projecte: Rehabilitació i Treballs de Manteniment Antic Convent Germanes Dominiques de Vilabella
Promotor: Ajuntament de Vilabella
Situació: Carrer del Roser 10 - Vilabella

Arquitecte: Eduard Ferré Mas

V Pressupost: Resum del pressupost

Pressupost d'execució de material (PEM)	39.704,93
13% de despeses generals	5.161,64
6% de benefici industrial	2.382,30
Pressupost d'execució per contracta (PEC = PEM + GG + BI)	47.248,87
21% IVA	9.922,26
Pressupost d'execució per contracta amb IVA (PEC = PEM + GG + BI + ...)	57.171,13

Puja el pressupost d'execució per contracta a l'expressada quantitat de CINQUANTA-SET MIL CENT SETANTA-U EUROS AMB TRETZE CÈNTIMS.

Valls, Maig de 2025
Arquitecte

Eduard Ferré Mas



ESTUDI BÀSIC DE SEGURETAT I SALUT A LES OBRES DE CONSTRUCCIÓ

DADES DE L'OBRA

Tipus d'obra:

REHABILITACIÓ I TREBALLS DE MANTENIMENT DEL CONVENT DE LES GERMANES DOMINIQUES DE VILABELLA

Emplaçament:

Raval de Roser 10

Superfície construïda:

330 m²

Promotor:

AJUNTAMENT DE VILABELLA

Arquitecte/s autor/s del Projecte d'execució:

EDUARD FERRÉ MAS

Tècnic redactor de l'Estudi Bàsic de Seguretat i Salut:

EDUARD FERRÉ MAS

DADES TÈCNiques DE L'EMPLAÇAMENT

Topografia:

PLANA

Característiques del terreny: (resistència, cohesió)

-

Condicions físiques i d'ús dels edificis de l'entorn:

ENTORN URBÀ

Instal·lacions de serveis públics: (tant vistes com soterrades)

LLUM I AIGUA

Tipologia de vials: (amplada, nombre, densitat de circulació i amplada de voreres)

CARRER DE 6 metres AMB BAIXA DENSITAT DE CIRCULACIÓ I SENSE VORERES

COMPLIMENT DEL RD 1627/97 SOBRE "DISPOSICIONS MÍNIMES DE SEGURETAT I SALUT A LES OBRES DE CONSTRUCCIÓ"

1. INTRODUCCIÓ

Aquest Estudi Bàsic de Seguretat i Salut estableix, durant l'execució d'aquesta obra, les previsions respecte a la prevenció de riscos d'accidents i malalties professionals, així com informació útil per efectuar en el seu dia, en les degudes condicions de seguretat i salut, els previsible treballs de manteniment posteriors.

Permet donar unes directrius bàsiques a l'empresa constructora per dur a terme les seves obligacions en el terreny de la prevenció de riscos professionals, facilitant el seu desenvolupament i d'acord amb el Reial Decret 1627/1997 pel qual s'estableixen les "disposicions mínimes de seguretat i de salut a les obres de construcció".

En base a l'art. 7è d'aquest Reial Decret, i en aplicació d'aquest Estudi Bàsic de Seguretat i Salut, el contractista ha d'elaborar un Pla de Seguretat i Salut en el treball en el qual s'analitzin, estudiïn, desenvolupin i complementin les previsions contingudes en el present document.

El Pla de Seguretat i Salut haurà de ser aprovat abans de l'inici de l'obra pel Coordinador de Seguretat i Salut durant l'execució de l'obra o, quan no sigui necessari, per la Direcció Facultativa. En cas d'obres de les Administracions Públiques s'haurà de sotmetre a l'aprovació d'aquesta Administració.

Cal recordar l'obligatorietat de que a cada centre de treball hi hagi un Llibre d'Incidències pel seguiment del Pla de S i S. Les anotacions fetes al Llibre d'Incidències hauran de posar-se en coneixement de la Inspecció de Treball i Seguretat Social en el termini de 24 hores, quan es produeixin repeticions de la incidència.

Segons l'art. 15è del Reial Decret, els contractistes i sots-contractistes hauran de garantir que els treballadors rebin la informació adequada de totes les mesures de seguretat i salut a l'obra.

La comunicació d'obertura del centre de treball a l'autoritat laboral competent haurà d'incloure el Pla de Seguretat i Salut, s'haurà de fer prèviament a l'inici d'obra i la presentaran únicament els empresaris que tinguin la consideració de contractistes.

El Coordinador de Seguretat i Salut durant l'execució de l'obra o qualsevol integrant de la Direcció Facultativa, en cas d'apreciar un risc greu imminent per a la seguretat dels treballadors, podrà aturar l'obra parcialment o totalment, comunicant-ho a la Inspecció de Treball i Seguretat Social, al contractista, sots-contractistes i representants dels treballadors.

Les responsabilitats dels coordinadors, de la Direcció Facultativa i del promotor no eximiran de les seves responsabilitats als contractistes i als sots-contractistes (art. 11è).

2. PRINCIPIS GENERALS APLICABLES DURANT L'EXECUCIÓ DE L'OBRA

En base als principis d'acció preventiva establerts a l'article 15è de la Llei 31/95 de "prevenció de riscos laborals", l'empresari aplicarà les mesures que integren el deure general de prevenció, d'acord amb els següents principis generals:

- Evitar riscos
- Avaluar els riscos que no es puguin evitar
- Combatre els riscos a l'origen
- Adaptar el treball a la persona, en particular en el que respecta a la concepció dels llocs de treball, l'elecció dels equips i els mètodes de treball i de producció, per tal de reduir el treball monòton i repetitiu, i reduir els efectes del mateix a la salut
- Tenir en compte l'evolució de la tècnica
- Substituir allò que és perillós per allò que tingui poc o cap perill
- Planificar la prevenció, buscant un conjunt coherent que integri la tècnica, l'organització i les condicions del treball, les relacions socials i la influència dels factors ambientals en el treball
- Adoptar mesures que posin per davant la protecció col·lectiva a la individual
- Donar les degudes instruccions als treballadors

En conseqüència i per tal de donar compliment a aquests principis generals, tal i com estableix l'article 10 del RD 1627/1997, durant l'execució de l'obra es vetllarà per:

- El manteniment de l'obra en bon estat d'ordre i neteja
- L'elecció de l'emplaçament dels llocs i àrees de treball, tenint en compte les seves condicions d'accés i la determinació de les vies o zones de desplaçament o circulació
- La manipulació dels diferents materials i la utilització dels mitjans auxiliars
- El manteniment, el control previ a la posada en servei i el control periòdic de les Instal·lacions i dispositius necessaris per a l'execució de l'obra, amb objecte de corregir els defectes que poguessin afectar a la seguretat i salut dels treballadors.
- La delimitació i condicionament de les zones d'emmagatzematge i dipòsit dels diferents materials, en particular si es tracta de matèries i substàncies perilloses
- La recollida dels materials perillosos utilitzats
- L'emmagatzematge i l'eliminació o evacuació de residus i runes
- L'adaptació en funció de l'evolució de l'obra del període de temps efectiu que s'haurà de dedicar a les diferents feines o fases del treball
- La cooperació entre els contractistes, sots-contractistes i treballadors autònoms
- Les interaccions i incompatibilitats amb qualsevol altre tipus de feina o activitat que es realitzi a l'obra o prop de l'obra

L'empresari tindrà en consideració les capacitats professionals dels treballadors en matèria de seguretat i salut en el moment d'encomanar les feines.

L'empresari adoptarà les mesures necessàries per garantir que només els treballadors que hagin rebut informació i formació suficient i adequada puguin accedir a les zones de risc greu i específic.

L'efectivitat de les mesures preventives haurà de preveure les distraccions i imprudències no temeràries que pugués cometre el treballador. Cal tenir en compte els riscos addicionals que poguessin implicar determinades mesures preventives, que només podran adoptar-se quan els riscos que generin siguin substancialment menors dels que es volen reduir i no existeixin alternatives preventives més segures.

Podran concertar operacions d'assegurances que tinguin com a finalitat garantir, com a àmbit de cobertura, la previsió de riscos derivats del treball de l'empresa respecte dels seus treballadors, dels treballadors autònoms respecte d'ells mateixos i de les societats cooperatives respecte els socis, l'activitat dels quals consisteixi en la prestació del seu treball personal.

En compliment del deure de protecció dels treballadors, l'empresari garantirà que cada treballador rebi una formació teòrica i practica que sigui suficient i adequada en matèria preventiva. Aquesta formació cal centrar-la en el lloc de treball o funció concreta que dugui a terme el treballador, i per tant, l'obliga a complir les mesures de prevenció adoptades.

En funció de la formació rebuda, i seguint la informació i instruccions del contractista, els treballadors han de:

- Fer servir adequadament les màquines, aparells, eines, equips de transport i tots els mitjans amb els que desenvolupin la seva activitat.
- Utilitzar adequadament els mitjans i equips de protecció facilitats per el contractista
- No posar fora de funcionament i utilitzar correctament els dispositius de seguretat existents o que s'instal·lin als mitjans o als llocs de treball
- Informar d'immediat al seu cap superior i als treballadors designats per realitzar activitats de prevenció i protecció de qualsevol situació que, al seu entendre, porti un risc per la seguretat i salut dels treballadors.
- Cooperar amb el contractista per que pugui garantir unes condicions de treball segures i que no comportin riscos per la seguretat i salut dels treballadors.

3. IDENTIFICACIÓ DELS RISCOS

Sense perjudici de les disposicions mínimes de Seguretat i Salut aplicables a l'obra establertes a l'annex IV del RD 1627/1997, s'enumeren a continuació els riscos particulars de diferents treballs d'obra, tot i considerant que alguns d'ells es poden donar durant tot el procés d'execució de l'obra o bé ser aplicables a altres feines.

Mitjans i maquinaria

- Atropellaments, topades amb altres vehicles, atrapades
- Interferències amb instal·lacions d'ús públic (aigua, llum, gas, clavegueram,...)
- Desplom i/o caiguda de maquinària d'obra (sitges, grues...)
- Riscos derivats del funcionament de grues
- Caiguda de la càrrega transportada
- Generació excessiva de pols o emanació de gasos tòxics
- Caigudes des de punts alts i/o des d'elements provisionals d'accés (escales, plataformes)
- Cops i ensopegades
- Caiguda de materials, rebots
- Ambient excessivament sorollós
- Contactes elèctrics directes o indirectes
- Accidents derivats de condicions atmosfèriques

Treballs previs

- Interferències amb instal·lacions d'ús públic (aigua, llum, gas, clavegueram,...)
- Caigudes des de punts alts i/o des d'elements provisionals d'accés (escales, plataformes)
- Cops i ensopegades
- Caiguda de materials, rebots
- Sobre esforços per postures incorrectes
- Bolcada de piles de materials
- Riscos derivats de l'emmagatzematge de materials (temperatura, humitat, reaccions químiques)

Enderrocs

- Interferències amb instal·lacions d'ús públic (aigua, llum, gas, clavegueram,...)
- Generació excessiva de pols o emanació de gasos tòxics
- Projecció de partícules durant els treballs
- Caigudes des de punts alts i/o des d'elements provisionals d'accés (escales, plataformes)
- Contactes amb materials agressius
- Risc derivat de la utilització de soldadura i tall oxiacetilènic
- Talls i punxades
- Cops i ensopegades
- Caiguda de materials, rebots
- Ambient excessivament sorollós
- Fallida de l'estructura
- Sobre esforços per postures incorrectes
- Acumulació i baixada de runes

Moviments de terres i excavacions

- Interferències amb instal·lacions d'ús públic (aigua, llum, gas, clavegueram,...)
- Generació excessiva de pols o emanació de gasos tòxics
- Caigudes des de punts alts i/o des d'elements provisionals d'accés (escales, plataformes)
- Cops i ensopegades
- Despreniment i/o esllavissament de terres i/o roques
- Caiguda de materials, rebots
- Ambient excessivament sorollós
- Desplom i/o caiguda de les murs de contenció, pous i rases
- Desplom i/o caiguda de les edificacions veïnes
- Accidents derivats de condicions atmosfèriques
- Sobre esforços per postures incorrectes
- Riscos derivats del desconeixement del sòl a excavar

Fonaments

- Interferències amb instal·lacions d'ús públic (aigua, llum, gas, clavegueram,...)
- Projecció de partícules durant els treballs
- Caigudes des de punts alts i/o des d'elements provisionals d'accés (escales, plataformes)
- Contactes amb materials agressius
- Risc derivat de la utilització de soldadura i tall oxiacetilènic
- Talls i punxades
- Cops i ensopegades
- Caiguda de materials, rebots
- Ambient excessivament sorollós
- Desplom i/o caiguda de les murs de contenció, pous i rases
- Desplom i/o caiguda de les edificacions veïnes
- Despreniment i/o esllavissament de terres i/o roques
- Contactes elèctrics directes o indirectes
- Sobre esforços per postures incorrectes
- Fallides d'encofrats
- Fallides de recalços
- Generació excessiva de pols o emanació de gasos tòxics
- Bolcada de piles de material
- Riscos derivats de l'emmagatzematge de materials (temperatura, humitat, reaccions químiques)

Estructura

- Interferències amb instal·lacions d'ús públic (aigua, llum, gas, clavegueram,...)
- Projecció de partícules durant els treballs
- Caigudes des de punts alts i/o des d'elements provisionals d'accés (escales, plataformes)
- Contactes amb materials agressius
- Risc derivat de la utilització de soldadura i tall oxiacetilènic
- Talls i punxades
- Cops i ensopegades
- Caiguda de materials, rebots
- Ambient excessivament sorollós
- Contactes elèctrics directes o indirectes
- Sobre esforços per postures incorrectes
- Fallides d'encofrats
- Generació excessiva de pols o emanació de gasos tòxics
- Bolcada de piles de material
- Riscos derivats de l'emmagatzematge de materials (temperatura, humitat, reaccions químiques)
- Riscos derivats de l'accés a les plantes
- Riscos derivats de la pujada i recepció dels materials

Ram de paleta

- Interferències amb instal·lacions d'ús públic (aigua, llum, gas, clavegueram,...)
- Generació excessiva de pols o emanació de gasos tòxics
- Projecció de partícules durant els treballs
- Caigudes des de punts alts i/o des d'elements provisionals d'accés (escales, plataformes)
- Contactes amb materials agressius
- Risc derivat de la utilització de soldadura i tall oxiacetilènic
- Talls i punxades
- Cops i ensopegades
- Caiguda de materials, rebots
- Ambient excessivament sorollós
- Sobre esforços per postures incorrectes
- Bolcada de piles de material
- Riscos derivats de l'emmagatzematge de materials (temperatura, humitat, reaccions químiques)

Coberta

- Interferències amb instal·lacions de subministrament públic (aigua, llum, gas...)
- Projecció de partícules durant els treballs
- Caigudes des de punts alts i/o des d'elements provisionals d'accés (escales, plataformes)
- Contactes amb materials agressius
- Talls i punxades
- Risc derivat de la utilització de soldadura i tall oxiacetilènic
- Cops i ensopegades
- Caiguda de materials, rebots
- Ambient excessivament sorollós
- Sobre esforços per postures incorrectes
- Generació excessiva de pols o emanació de gasos tòxics
- Caigudes de pals i antenes
- Bolcada de piles de material
- Riscos derivats de l'emmagatzematge de materials (temperatura, humitat, reaccions químiques)

Revestiments i acabats

- Generació excessiva de pols o emanació de gasos tòxics
- Projecció de partícules durant els treballs

- Caigudes des de punts alts i/o des d'elements provisionals d'accés (escales, plataformes)
- Contactes amb materials agressius
- Talls i punxades
- Cops i ensopegades
- Caiguda de materials, rebots
- Sobre esforços per postures incorrectes
- Bolcada de piles de material
- Riscos derivats de l'emmagatzematge de materials (temperatura, humitat, reaccions químiques)
- Riscos derivats per repassos d'obra realitzats amb equips i proteccions inadequades

Instal·lacions

- Interferències amb instal·lacions de subministrament públic (aigua, llum, gas...)
- Caigudes des de punts alts i/o des d'elements provisionals d'accés (escales, plataformes)
- Talls i punxades
- Cops i ensopegades
- Caiguda de materials, rebots
- Emanacions de gasos en obertures de pous morts
- Contactes elèctrics directes o indirectes
- Sobre-esforços per postures incorrectes
- Caigudes de pals i antenes
- Riscos derivats per repassos d'obra realitzats amb equips i proteccions inadequades

4. RELACIÓ DE TREBALLS MÉS HABITUALS QUE REPRESENTEN RISCOS ESPECIALS I QUE COMPORTEN L'ADOPCIÓ DE MESURES DE PREVENCIÓ I PROTECCIÓ ESPECÍFIQUES I PARTICULARS DURANT L'EXECUCIÓ DE L'OBRA.

(Annex II del RD 1627/1997))

- Treballs amb riscos especialment greus de quedar soterrat, enfonsament o caiguda d'altura, per les particulars característiques de l'activitat desenvolupada, els procediments aplicats o l'entorn del lloc de treball
- Treballs en els quals l'exposició a agents químics o biològics suposi un risc d'especial gravetat, o pels quals la vigilància específica de la salut dels treballadors sigui legalment exigible
- Treballs amb exposició a radiacions ionitzants pels quals la normativa específica obligui a la delimitació de zones controlades o vigilades
- Treballs en la proximitat de línies elèctriques d'alta tensió
- Treballs que exposin a risc d'ofegament per immersió
- Obres d'excavació de túnels, pous i altres treballs que suposin moviments de terres subterranis
- Treballs realitzats en immersió amb equip subaquàtic
- Treballs realitzats en cambres d'aire comprimit
- Treballs que impliquin l'ús d'explosius
- Treballs que requereixin muntar o desmuntar elements prefabricats pesats

5. MESURES DE PREVENCIÓ I PROTECCIÓ

- Com a criteri general primaran les proteccions col·lectives en front de les individuals.
- S'hauran de mantenir en bon estat de conservació els medis auxiliars, la maquinària i les eines de treball.

- Els medis de protecció, tant col·lectiva com individual, hauran d'estar homologats segons la normativa vigent.
- Així mateix, les mesures relacionades s'hauran de tenir en compte per als previsibles treballs posteriors (reparació, manteniment, substitució, etc.)

Mesures de protecció col·lectiva

- Organització i planificació dels treballs per evitar interferències entre les diferents feines i circulacions dins l'obra
- Senyalització de les zones de perill
- Preveure el sistema de circulació de vehicles i la seva senyalització, tant a l'interior de l'obra com en relació amb els vials exteriors
- Limitar una zona lliure a l'entorn de la zona excavada pel pas de maquinària
- Immobilització de camions mitjançant falques i/o topalls durant les tasques de càrrega i descàrrega
- Respectar les distàncies de seguretat amb les instal·lacions existents
- Mantenir les instal·lacions amb les seves proteccions aïllants operatives
- Fonamentar correctament la maquinària d'obra
- Muntatge de grues fet per una empresa especialitzada, amb revisions periòdiques, control de la càrrega màxima, delimitació del radi d'acció, frenada, blocatge, etc.
- Revisió periòdica i manteniment de maquinària i equips d'obra
- Establir un sistema de rec que impedeixi l'emissió de pols en gran quantitat
- Comprovar l'adequació de les solucions d'execució a l'estat real dels elements existents (subsòl, edificacions veïnes)
- Comprovació dels estintolaments, de les condicions dels estrebats i de les pantalles de protecció de les rases
- Utilització de paviments antilliscants.
- Col·locació de baranes de protecció en llocs amb perill de caiguda.
- Diferenciació de les mesures de protecció contra caiguda utilitzades en funció de si es protegeixen les persones, o als operaris i tercers de la caiguda d'objectes i materials
- Col·locació de xarxes en forats horitzontals
- Protecció de forats i façanes per evitar la caiguda d'objectes (xarxes, lones)
- Ús de canalitzacions d'evacuació de runes, correctament instal·lades
- Ús d'escales de mà, plataformes de treball i bastides homologades
- Col·locació de plataformes de recepció de materials en plantes altes
- Instal·lació de serveis sanitaris

Mesures de protecció individual

- Utilització de cassetes i ulleres homologades contra la pols i/o projecció de partícules
- Utilització de calçat de seguretat
- Utilització de casc homologat
- A totes les zones elevades on no hi hagi sistemes fixos de protecció o de protecció col·lectiva, caldrà establir punts d'ancoratge segurs per poder subjectar-hi el cinturó de seguretat homologat, la utilització del qual serà obligatòria. L'accés a les zones descrites i als equips només està autoritzat als operaris amb formació i capacitació suficient.
- Utilització de guants homologats per evitar el contacte directe amb materials agressius i minimitzar el risc de talls i punxades
- Utilització de protectors auditius homologats en ambients excessivament sorollosos
- Utilització de mandils
- Sistemes de subjecció permanent i de vigilància duta a terme per més d'un operari en els treballs amb perill d'intoxicació. Utilització d'equips de subministrament d'aire

Mesures de protecció a tercers

- Previsió de la tanca, la senyalització i l'enllumenat de l'obra en funció del lloc on està situada l'obra (entorn urbà, urbanització, camp obert). En cas que el tancament envaeixi la calçada s'ha de preveure un sistema de protecció pel pas de vianants i / o vehicles. El tancament ha d'impedir que persones alienes a l'obra puguin accedir a la mateixa
- Preveure el sistema de circulació de vehicles tant a l'interior de l'obra com en relació amb els vials exteriors
- Immobilització de maquinaria rodada mitjançant falques i/o topalls durant les tasques de càrrega i descàrrega
- Comprovació de l'adequació de les solucions d'execució i preventives a l'estat real dels elements (subsòl, edificacions veïnes)
- Protecció de forats i façanes per evitar la caiguda d'objectes (xarxes, lones)

6. PRIMERS AUXILIS

Es disposarà d'una farmaciola amb el contingut de material especificat a la normativa vigent. S'informarà a l'inici de l'obra, de la situació dels diferents centres mèdics als quals s'hauran de traslladar els accidentats. És convenient disposar a l'obra i en lloc ben visible, d'una llista amb els telèfons i adreces dels centres assignats per a urgències, ambulàncies, taxis, etc. per garantir el ràpid trasllat dels possibles accidentats.

7. NORMATIVA APLICABLE

OFICINA CONSULTORA TÈCNICA

Setembre 2016

NORMATIVA DE SEURETAT I SALUT

DISPOSICIONES MÍNIMAS DE SEGURIDAD Y DE SALUD QUE DEBEN APLICARSE EN LAS OBRAS DE CONSTRUCCIÓN TEMPORALES O MÓVILES	Directiva 92/57/CEE 24 Junio (DOCE: 26/08/92)
DISPOSICIONES MÍNIMAS DE SEGURIDAD Y DE SALUD EN LAS OBRAS DE CONSTRUCCIÓN	RD 1627/1997. 24 octubre (BOE 25/10/97) Transposició de la Directiva 92/57/CEE
LEY DE PREVENCIÓN DE RIESGOS LABORALES	Ley 31/1995. 8 noviembre (BOE: 10/11/95)
REFORMA DEL MARCO NORMATIVO DE LA PREVENCIÓN DE RIESGOS LABORALES	Ley 54/2003. 12 diciembre (BOE 13/12/2003)
REGLAMENTO DE LOS SERVICIOS DE PREVENCIÓN	RD 39/1997, 17 de enero (BOE: 31/01/97) i les seves modificacions
MODIFICACIÓN RD 39/1997; RD 1109/2007, Y EL RD 1627/1997	RD 337/2010 (BOE 23/3/2010)
REQUISITOS Y DATOS QUE DEBEN REUNIR LAS COMUNICACIONES DE APERTURA O DE REANUDACIÓN DE ACTIVIDADES EN LOS CENTROS DE TRABAJO	Orden TIN/1071/2010 (BOE 1/5/2010)
DISPOSICIONES MÍNIMAS DE SEGURIDAD Y SALUD PARA LA UTILIZACIÓN POR LOS TRABAJADORES DE LOS EQUIPOS DE TRABAJO EN MATERIA DE TRABAJOS TEMPORALES EN ALTURA	RD 2177/2004, de 12 de novembre (BOE: 13/11/2004)
DISPOSICIONES MÍNIMAS EN MATERIA DE SEÑALIZACIÓN, DE SEGURIDAD Y SALUD EN EL TRABAJO	RD 485/1997. 14 abril (BOE: 23/04/1997)
DISPOSICIONES MÍNIMAS DE SEGURIDAD Y SALUD EN LOS LUGARES DE TRABAJO En el capítol 1 exclou les obres de construcció, però el RD 1627/1997 l'esmenta en quant a escales de mà. Modifica i deroga alguns capítols de la "Ordenanza de Seguridad e Higiene en el trabajo" (O. 09/03/1971)	RD 486/1997, 14 de abril (BOE: 23/04/1997)
LEY REGULADORA DE LA SUBCONTRATACIÓN EN EL SECTOR DE LA CONSTRUCCIÓN	LEY 32/2006 (BOE 19/10/2006)
MODIFICACION DEL RD 39/1997, POR EL QUE SE APRUEBA EL REGLAMENTO DE LOS SERVICIOS DE PREVENCIÓN Y EL RD 1627/97, POR EL QUE SE ESTABLECEN LAS DISPOSICIONES MÍNIMAS DE SEGURIDAD Y SALUD EN LAS OBRAS DE CONSTRUCCIÓN	RD 604 / 2006 (BOE 29/05/2006)
DISPOSICIONES MÍNIMAS DE SEGURIDAD I SALUD APLICABLES A LOS TRABAJOS CON RIESGO DE AMIANTO	RD 396/2006 (BOE 11/04/2006)
PROTECCIÓN DE LA SALUD Y SEGURIDAD DE LOS TRABAJADORES CONTRA LOS RIESGOS RELACIONADOS CON LA EXPOSICIÓN AL RUIDO	RD 286/2006 (BOE: 11/03/2006)

DISPOSICIONES MÍNIMAS DE SEGURIDAD Y SALUD RELATIVAS A LA MANIPULACIÓN MANUAL DE CARGAS QUE ENTRAÑE RIESGOS, EN PARTICULAR DORSO LUMBARES, PARA LOS TRABAJADORES	RD 487/1997 (BOE 23/04/1997)
DISPOSICIONES MÍNIMAS DE SEGURIDAD Y SALUD RELATIVAS AL TRABAJO CON EQUIPOS QUE INCLUYEN PANTALLAS DE VISUALIZACIÓN	RD 488/1997. (BOE: 23/04/97)
PROTECCIÓN DE LOS TRABAJADORES CONTRA LOS RIESGOS RELACIONADOS CON LA EXPOSICIÓN A AGENTES BIOLÓGICOS DURANTE EL TRABAJO	RD 664/1997. (BOE: 24/05/97)
PROTECCIÓN DE LOS TRABAJADORES CONTRA LOS RIESGOS RELACIONADOS CON LA EXPOSICIÓN A AGENTES CANCERÍGENOS DURANTE EL TRABAJO	RD 665/1997 (BOE: 24/05/97)
DISPOSICIONES MÍNIMAS DE SEGURIDAD Y SALUD, RELATIVAS A LA UTILIZACIÓN POR LOS TRABAJADORES DE EQUIPOS DE PROTECCIÓN INDIVIDUAL	RD 773/1997. (BOE: 12/06/97)
DISPOSICIONES MÍNIMAS DE SEGURIDAD Y SALUD PARA LA UTILIZACIÓN POR LOS TRABAJADORES DE LOS EQUIPOS DE TRABAJO	RD 1215/1997. (BOE: 07/08/97)
PROTECCIÓN CONTRA RIESGO ELÉCTRICO	RD 614/2001 (BOE: 21/06/01)
PROTECCION DE LA SALUD Y SEGURIDAD DE LOS TRABAJADORES CONTRA LOS RIESGOS RELACIONADOS CON LA EXPOSICION A AGENTES QUIMICOS DURANTE EL TRABAJO	RD 374/2001 (BOE: 01/05/2001). mods posteriors (30/05/2001)
REGLAMENTO DE SEGURIDAD E HIGIENE DEL TRABAJO EN LA INDUSTRIA DE LA CONSTRUCCIÓN	O. de 20 de mayo de 1952 (BOE: 15/06/52) i les seves modificacions posteriors
DISTÀNCIES REGLAMENTÀRIES D'OBRES I CONSTRUCCIONS A LÍNIES ELÈCTRIQUES	R. 04/11/1988 (DOGC 1075, 30/11/1988)
ORDENANZA DEL TRABAJO PARA LAS INDUSTRIAS DE LA CONSTRUCCIÓN, VIDRIO Y CERÁMICA	O. de 28 de agosto de 1970. ART. 1º A 4º, 183º A 291º Y ANEXOS I Y II (BOE: 05/09/70; 09/09/70) correcció d'errades: BOE: 17/10/70
SEÑALIZACIÓN, BALIZAMIENTO, LIMPIEZA Y TERMINACIÓN DE OBRAS FIJAS EN VÍAS FUERA DE POBLADO	O. de 31 de agosto de 1987 (BOE: 18/09/87)
INSTRUCCIÓN TÉCNICA COMPLEMENTARIA MIE-AEM 2 DEL REGLAMENTO DE APARATOS DE ELEVACIÓN Y MANUTENCIÓN REFERENTE A GRÚAS-TORRE DESMONTABLES PARA OBRAS.	RD 836/2003. 27 juny, (BOE: 17/07/03). vigent a partir del 17 d'octubre de 2003. (deroga la O. de 28 de junio de 1988 (BOE: 07/07/88) i la modificació: O. de 16 de abril de 1990 (BOE: 24/04/90))
ORDENANZA GENERAL DE SEGURIDAD E HIGIENE EN EL TRABAJO	O. de 9 de marzo DE 1971 (BOE: 16 I 17/03/71) correcció d'errades (BOE: 06/04/71) modificació: (BOE: 02/11/89) derogats alguns capítols per: LEY 31/1995, RD 485/1997, RD 486/1997, RD 664/1997, RD 665/1997, RD 773/1997 I RD 1215/1997
S'APROVA EL MODEL DE LLIBRE D'INCIDÈNCIES EN OBRES DE CONSTRUCCIÓ	O. de 12 de gener de 1998 (DOGC: 27/01/98)

EQUIPS DE PROTECCIÓ INDIVIDUAL

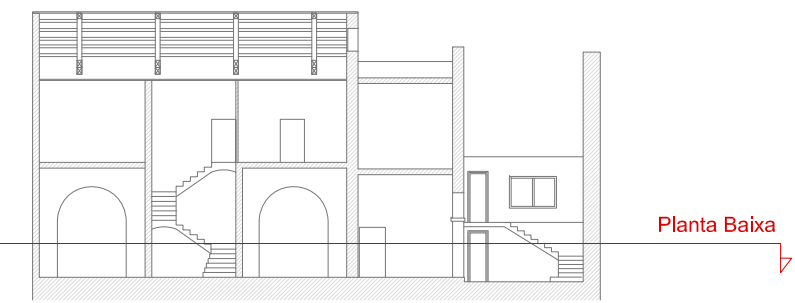
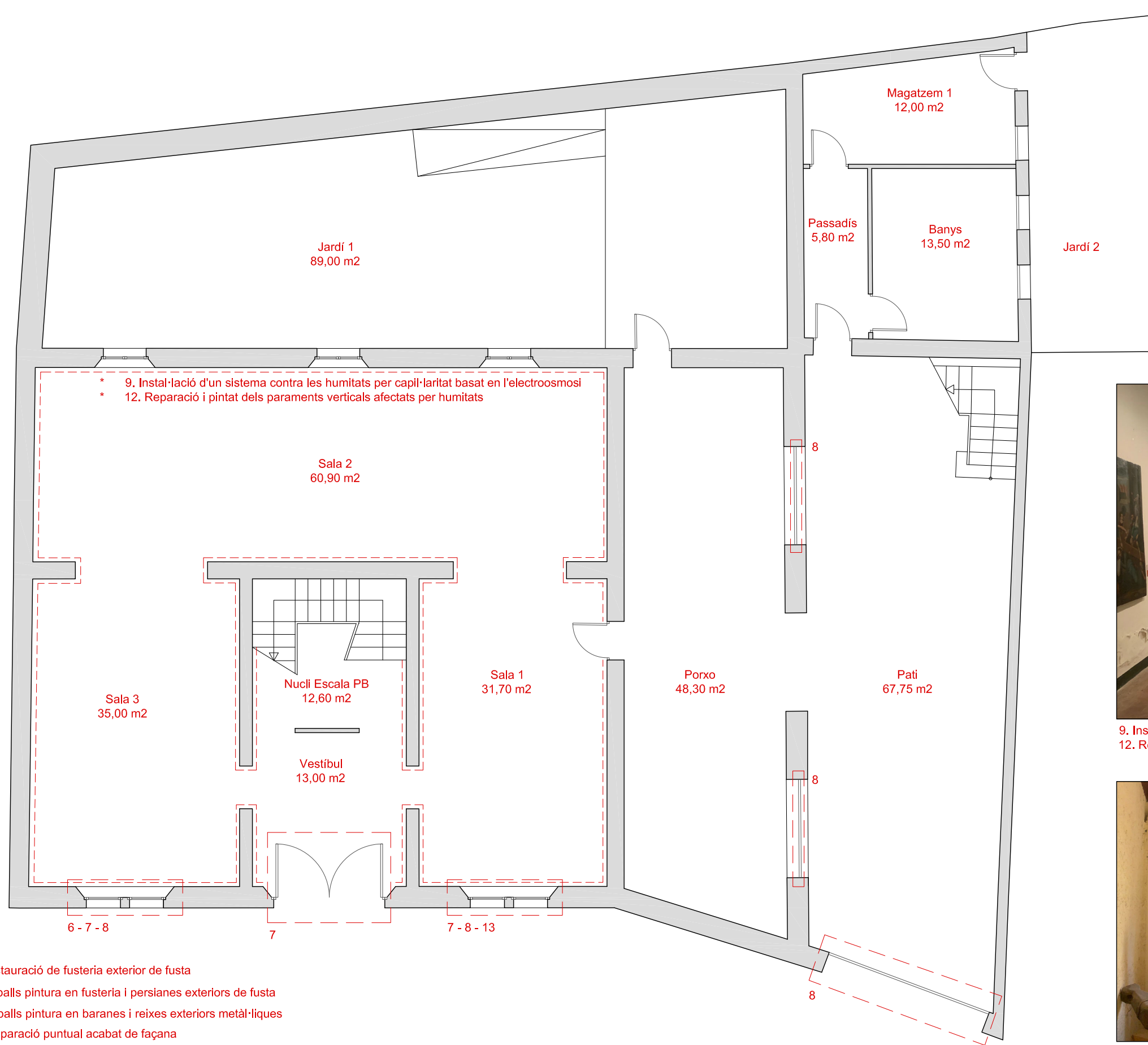
CASCOS NO METALICOS	R. de 14 de diciembre de 1974 (BOE: 30/12/74): N.R. MT-1
PROTECTORES AUDITIVOS	(BOE: 01/09/75): N.R. MT-2
PANTALLAS PARA SOLDADORES	(BOE: 02/09/75): N.R. MT-3: modificació: BOE: 24/10/75
GUANTES AISLANTES DE ELECTRICIDAD	(BOE: 03/09/75): N.R. MT-4 modificació: BOE: 25/10/75
BANQUETAS AISLANTES DE MANIOBRAS	(BOE: 05/09/75): N.R. MT-6 modificació: BOE: 28/10/75
EQUIPOS DE PROTECCIÓN PERSONAL DE VIAS RESPIRATORIAS. NORMAS COMUNES Y ADAPTADORES FACIALES	(BOE: 06/09/75): N.R. MT-7 modificació: BOE: 29/10/75
EQUIPOS DE PROTECCIÓN PERSONAL DE VIAS RESPIRATORIAS: FILTROS MECÁNICOS	(BOE: 08/09/75): N.R. MT-8 modificació: BOE: 30/10/75
EQUIPOS DE PROTECCIÓN PERSONAL DE VIAS RESPIRATORIAS: MASCARILLAS AUTOFILTRANTES	(BOE: 09/09/75): N.R. MT-9 modificació: BOE: 31/10/75
EQUIPOS DE PROTECCIÓN PERSONAL DE VIAS RESPIRATORIAS: FILTROS QUÍMICOS Y MIXTOS CONTRA AMONÍACO	(BOE: 10/09/75): N.R. MT-10 modificació: BOE: 01/11/75



Planta Situació E. 1/5000



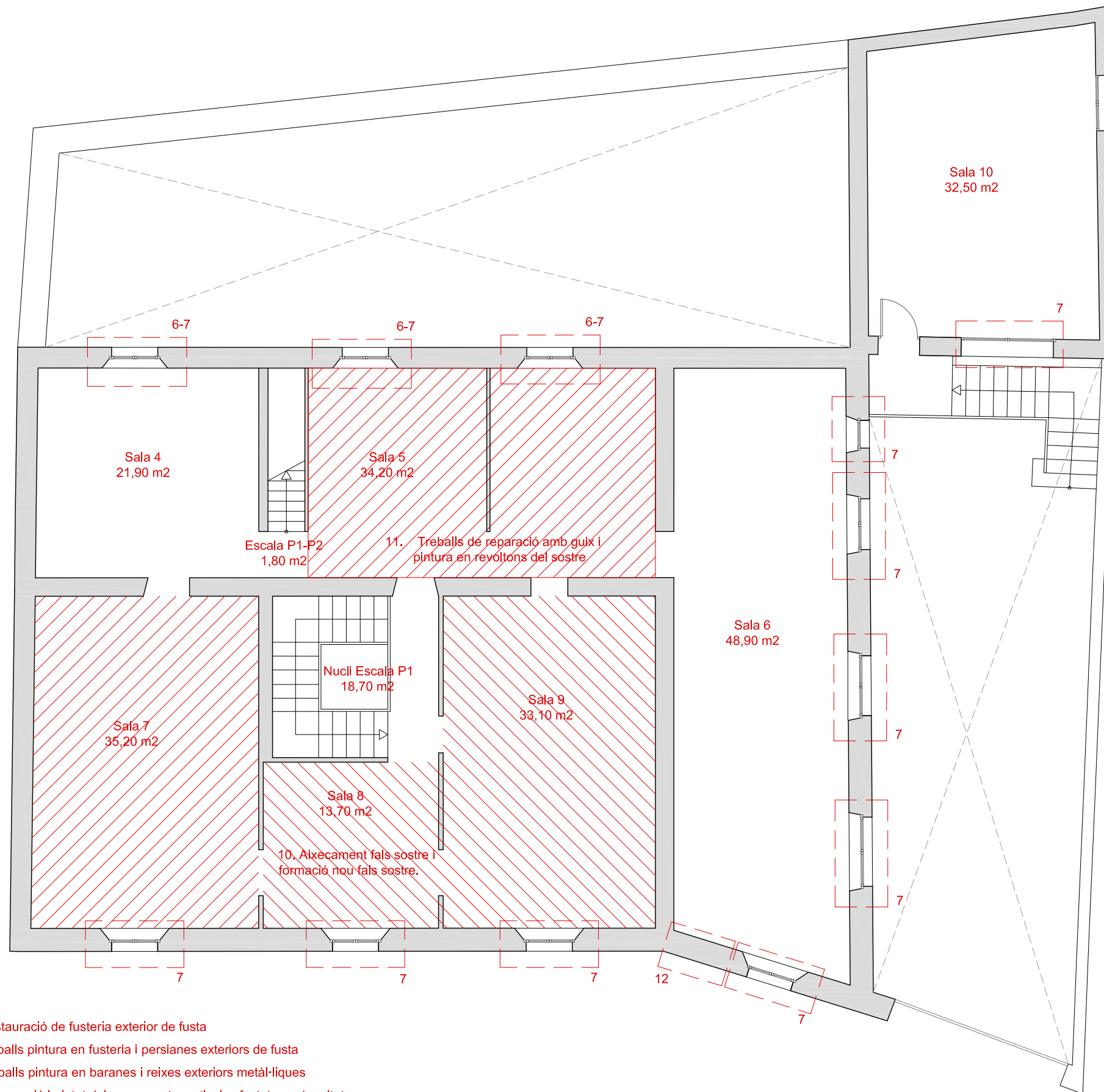
Planta Emplaçament E. 1/1000



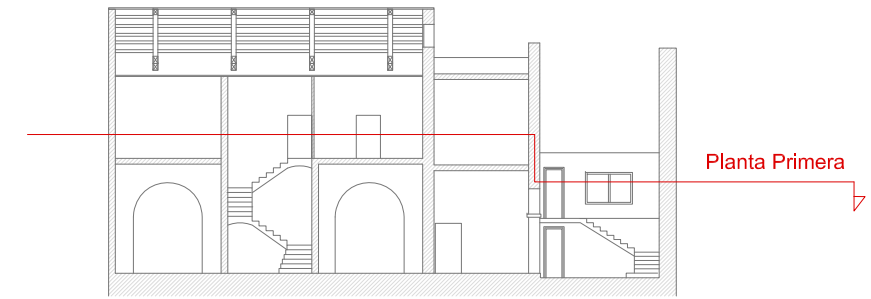
9. Instal·lació d'un sistema contra les humitats per capil·laritat basat en l'electroosmosi
12. Reparació i pintat dels paraments verticals afectats per humitats



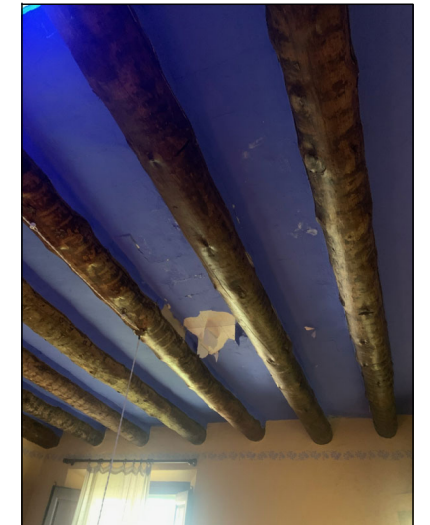
- * 6. Restauració de fusteria exterior de fusta
- * 7. Treballs pintura en fusteria i persianes exteriors de fusta
- * 8. Treballs pintura en baranes i reixes exteriors metàl·liques
- * 13. Reparació puntual acabat de façana



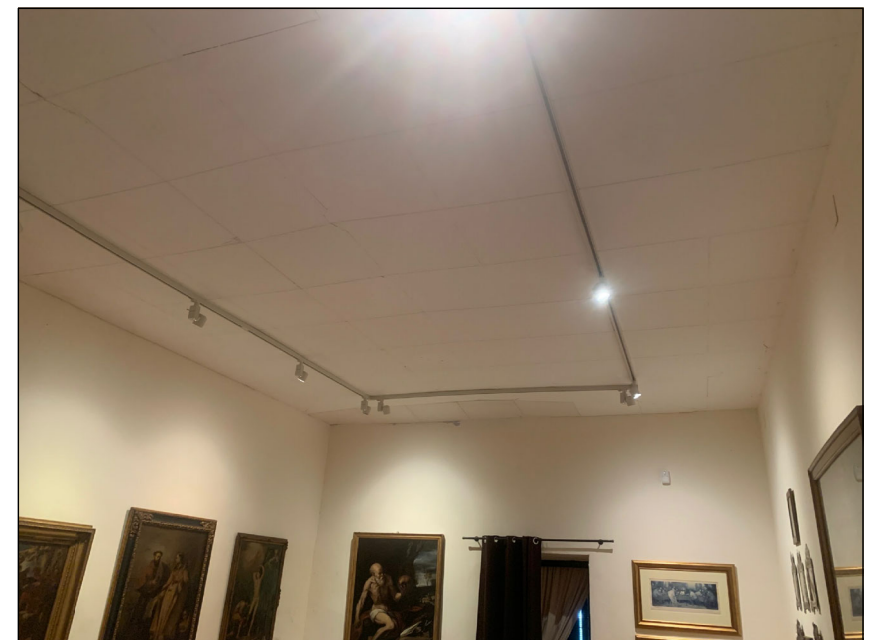
- * 6. Restauració de fusteria exterior de fusta
- * 7. Treballs pintura en fusteria i persianes exteriors de fusta
- * 8. Treballs pintura en baranes i reixes exteriors metàl·liques
- * 12. Reparació i pintat dels paraments verticals afectats per humitats



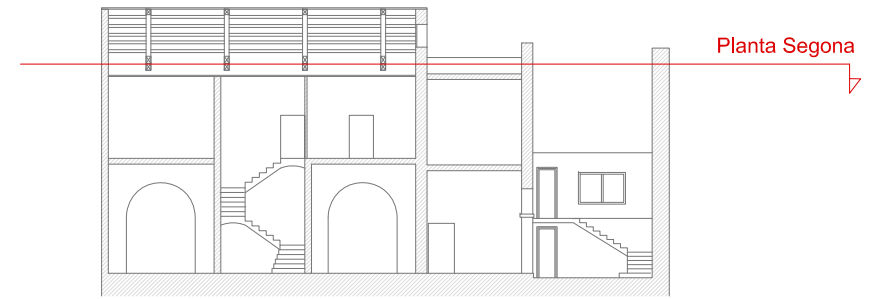
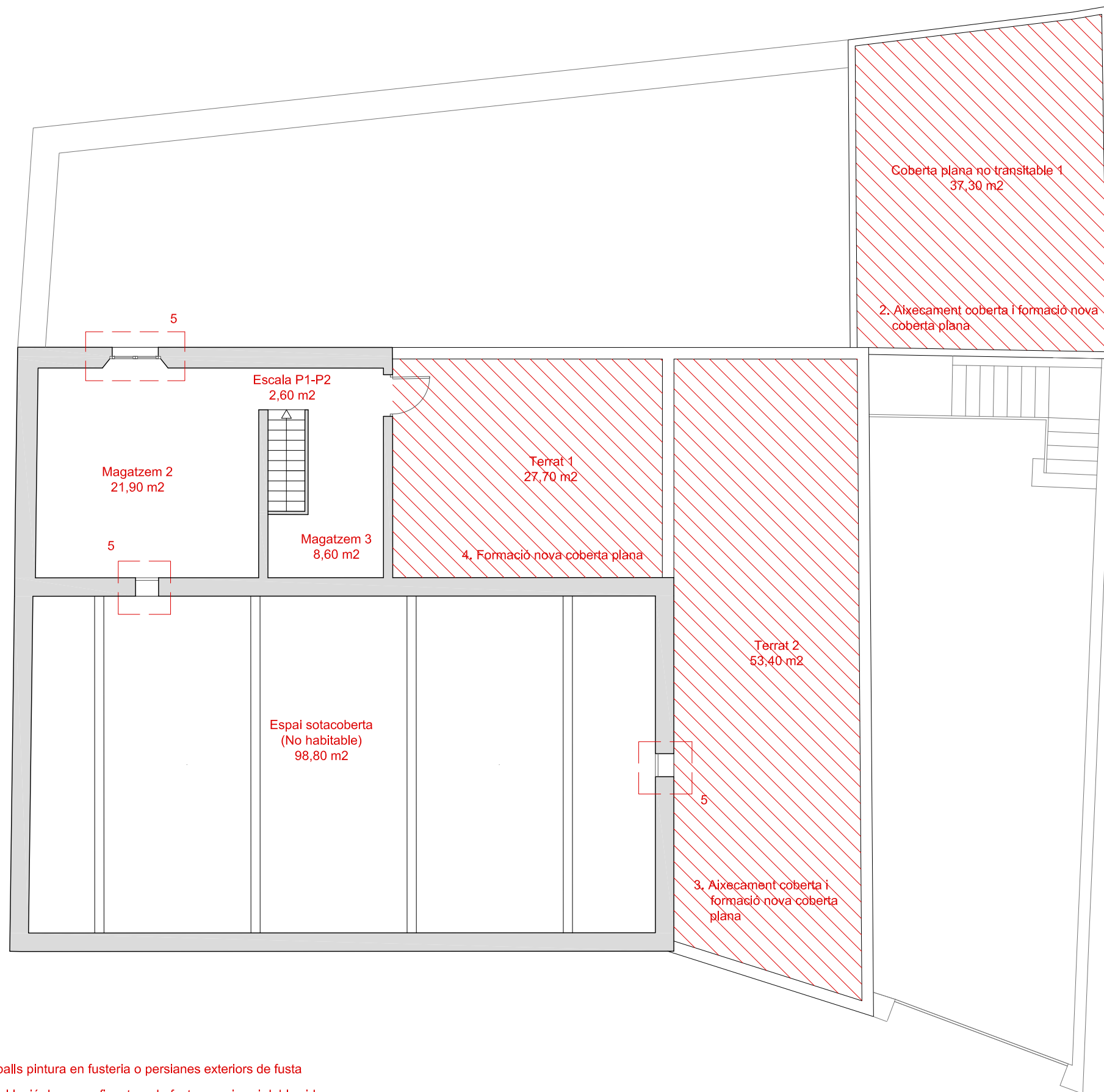
12. Repintat dels paraments verticals afectats per humitats



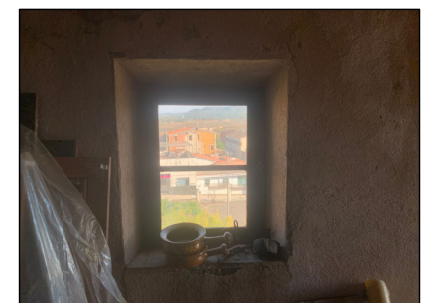
11. Treballs de reparació amb guix i pintura en revoltos del sostre



10. Aixecament fals sostre i formació nou fals sostre.



2. Aixecament coberta i formació nova coberta plana



3. Aixecament coberta i formació nova coberta plana

5. Instal·lació de noves finestres de fusta massissa i doble vidre

- * 7. Treballs pintura en fusteria o persianes exteriors de fusta
- * 5. Instal·lació de noves finestres de fusta massissa i doble vidre

mas
ARQUITECTES

Eduard Ferré Mas núm COAC 63675-4
Carretera de Barcelona S/N 43800 Valls (TGN)

Promotor:
Ajuntament de Vilabella

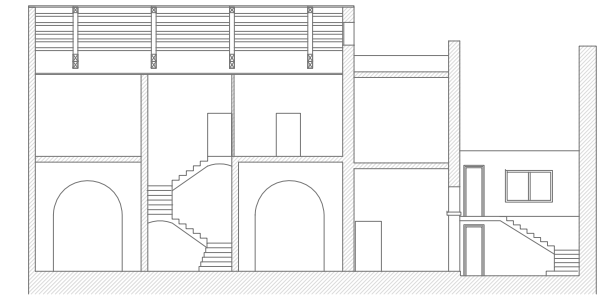
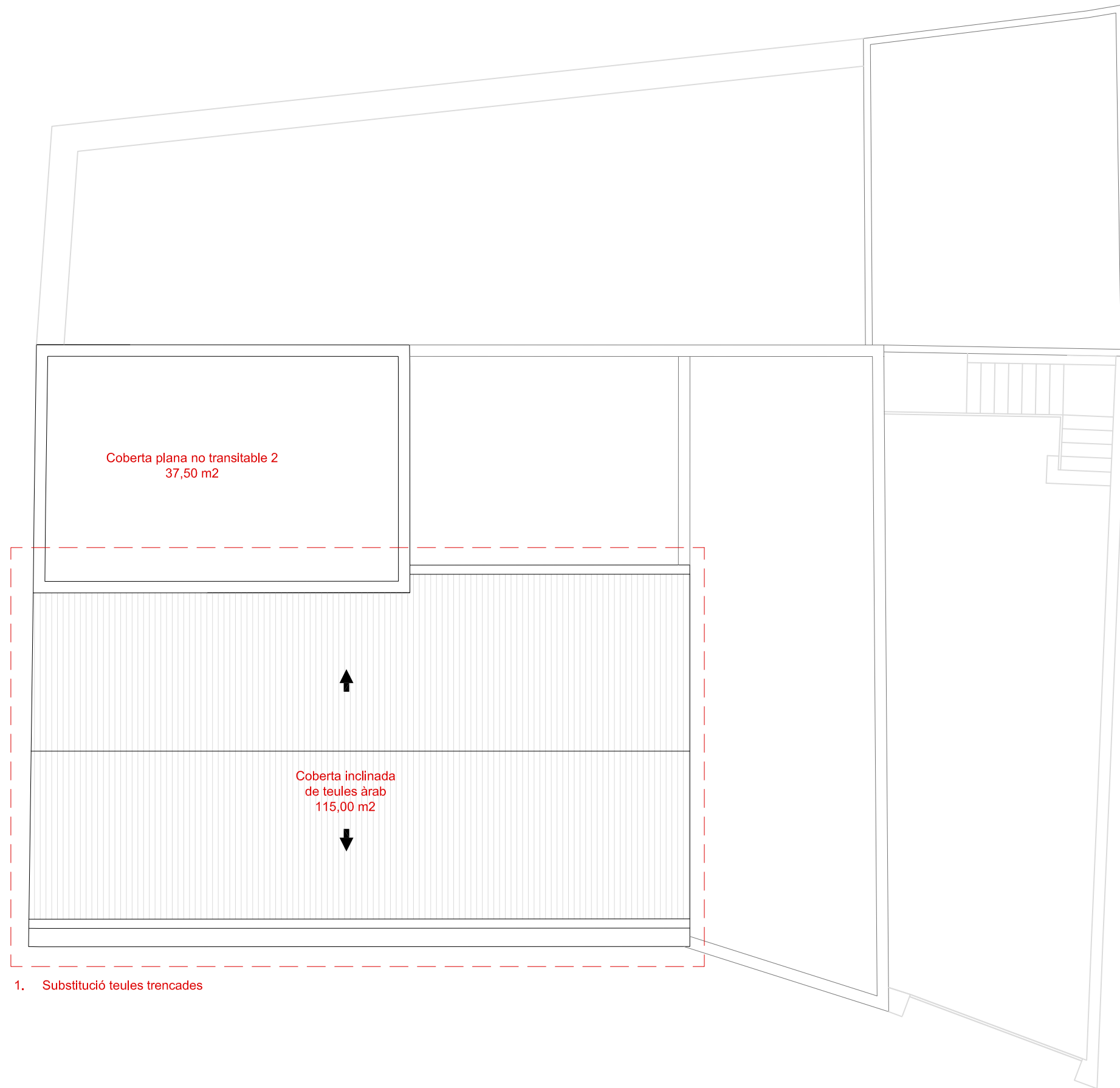
Direcció a efectes de comunicació:
Carrer d'Avall, 3
43886 Vilabella

Projecte Executiu
Rehabilitació i Treballs de Manteniment
Convent de les Germanes Dominiques

Direcció:
Raval del Roser 10 - 43886 Vilabella

Plànol:
PLANTA SEGONA

Data: Escala: Din A3 N°:
04-09-2024 1/100 04



1. Substitució teules trencades



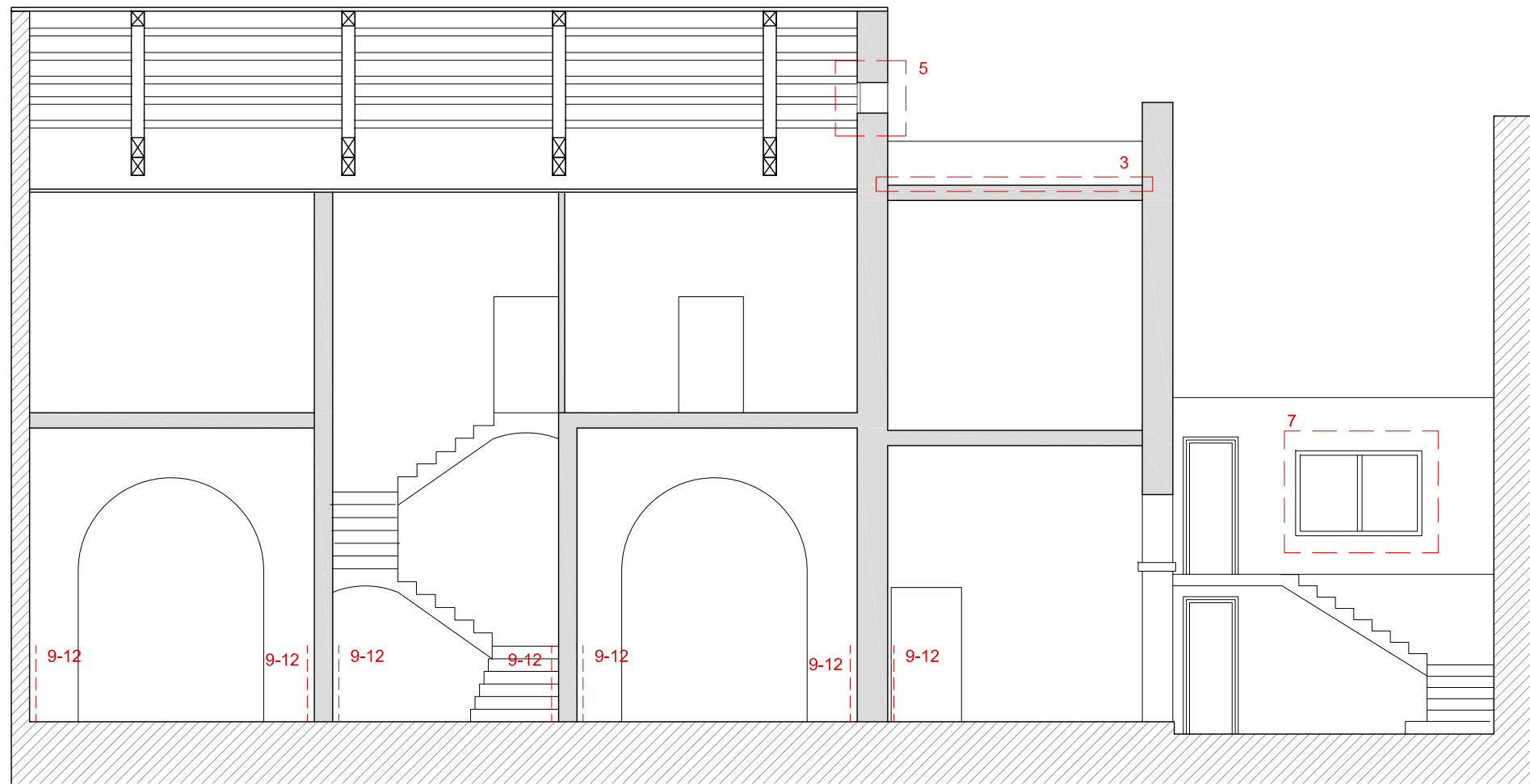
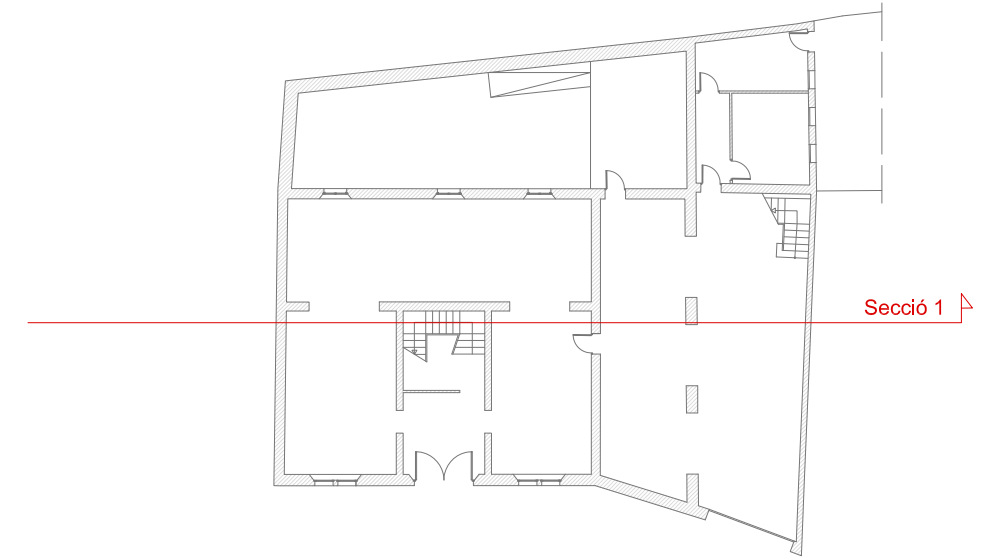
1. Substitució teules trencades



5. Instal·lació de noves finestres de fusta massissa i doble vidre



5. Instal·lació de noves finestres de fusta massissa i doble vidre



- * 3. Aixecament coberta i formació nova coberta plana
- * 5. Instal·lació de noves finestres de fusta massissa i doble vidre
- * 9. Instal·lació d'un sistema contra les humitats per capil·laritat basat en l'electroosmosi



7. Treballs pintura en fusteria o persianes exteriors de fusta

mas
ARQUITECTES

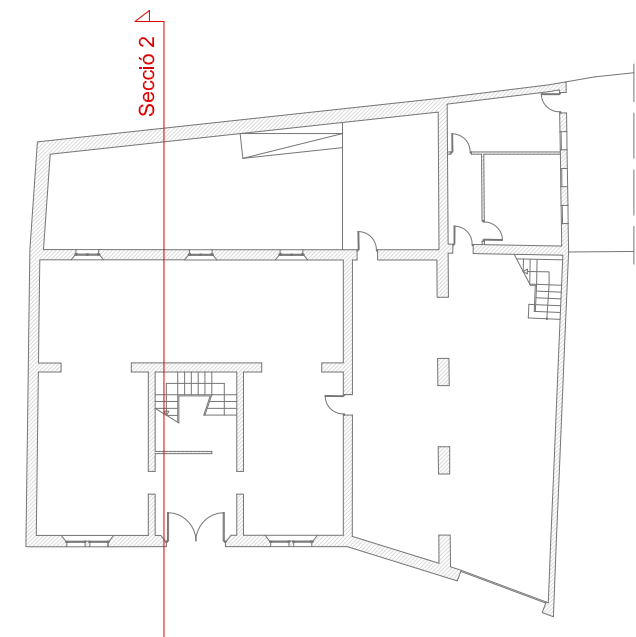
Eduard Ferré Mas núm COAC 63675-4
Carretera de Barcelona S/N 43800 Valls (TGN)

Promotor:
Ajuntament de Vilabella

Direcció a efectes de comunicació:
Carrer d'Avall, 3
43886 Vilabella

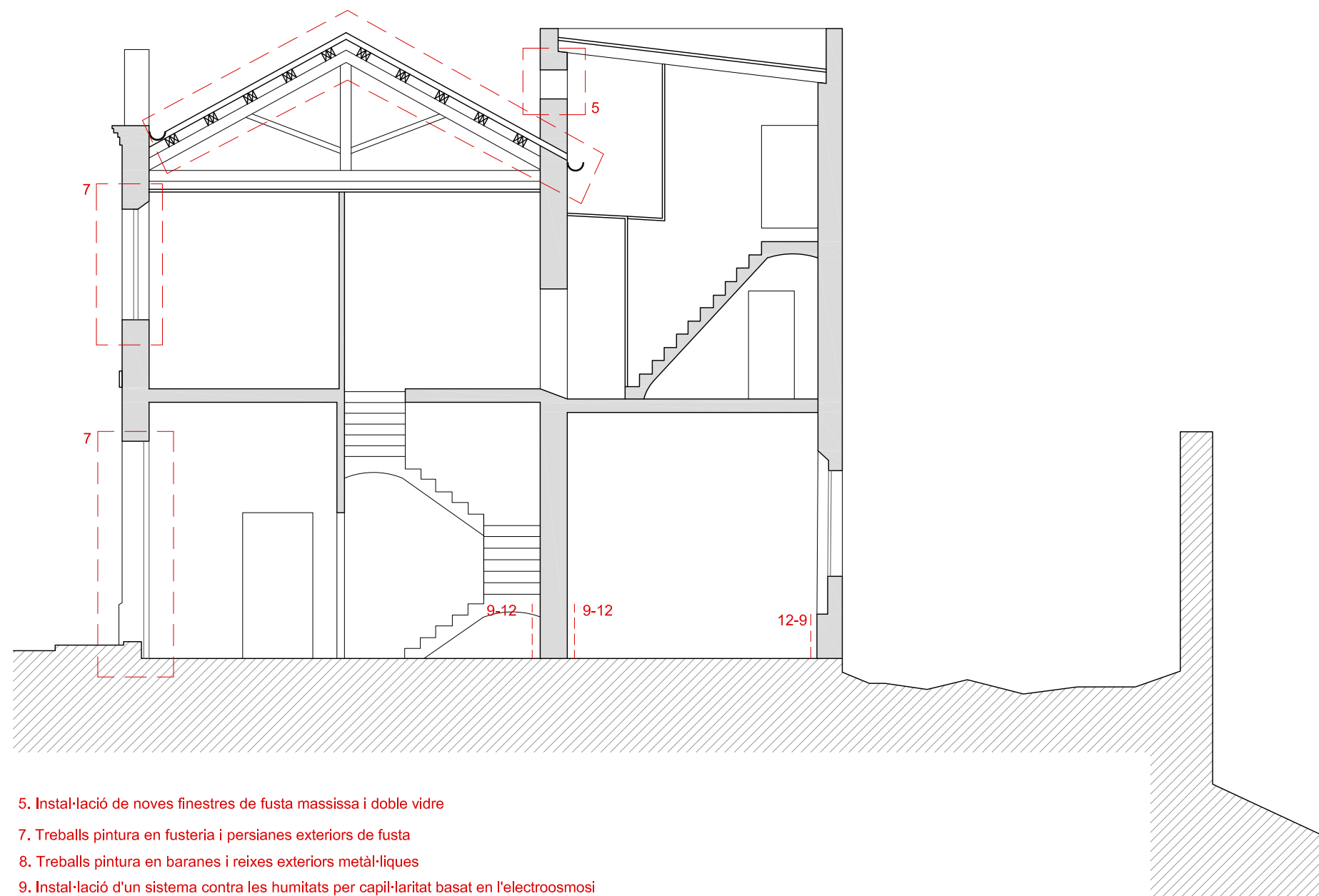
Projecte Executiu
Rehabilitació i Treballs de Manteniment
Convent de les Germanes Dominiques
Direcció:
Raval del Roser 10 - 43886 Vilabella

Plànol:
SECCIÓ I
Data: Escala: Din A3 N°:
04-09-2024 1/100 06



9. Instal·lació d'un sistema contra les humitats per capil·laritat basat en l'electroosmosi
13. Repintat dels paraments verticals afectats per humitats

1. Substitució teules trencades



- * 5. Instal·lació de noves finestres de fusta massissa i doble vidre
- * 7. Treballs pintura en fusteria i persianes exteriors de fusta
- * 8. Treballs pintura en baranes i reixes exteriors metàl·liques
- * 9. Instal·lació d'un sistema contra les humitats per capil·laritat basat en l'electroosmosi
- * 13. Repintat dels paraments verticals afectats per humitats

mas
ARQUITECTES

Eduard Ferré Mas núm COAC 63675-4
Carretera de Barcelona S/N 43800 Valls (TGN)

Promotor:
Ajuntament de Vilabella

Direcció a efectes de comunicació:
Carrer d'Avall, 3
43886 Vilabella

Projecte Executiu
Rehabilitació i Treballs de Manteniment
Convent de les Germanes Dominiques

Direcció:
Raval del Roser 10 - 43886 Vilabella

Plànol:
SECCIÓ II

Data: Escala: Din A3 N°:
04-09-2024 1/100 07



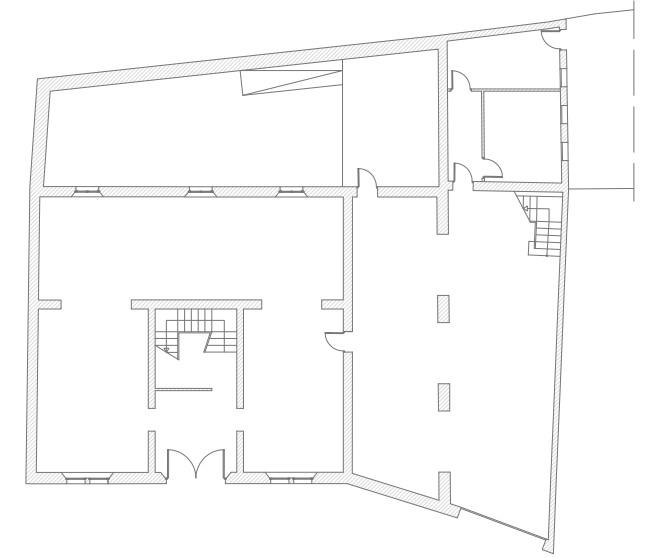
8. Treballs pintura en baranes i reixes exteriors metàl·liques
13. Reparació puntual acabat de façana



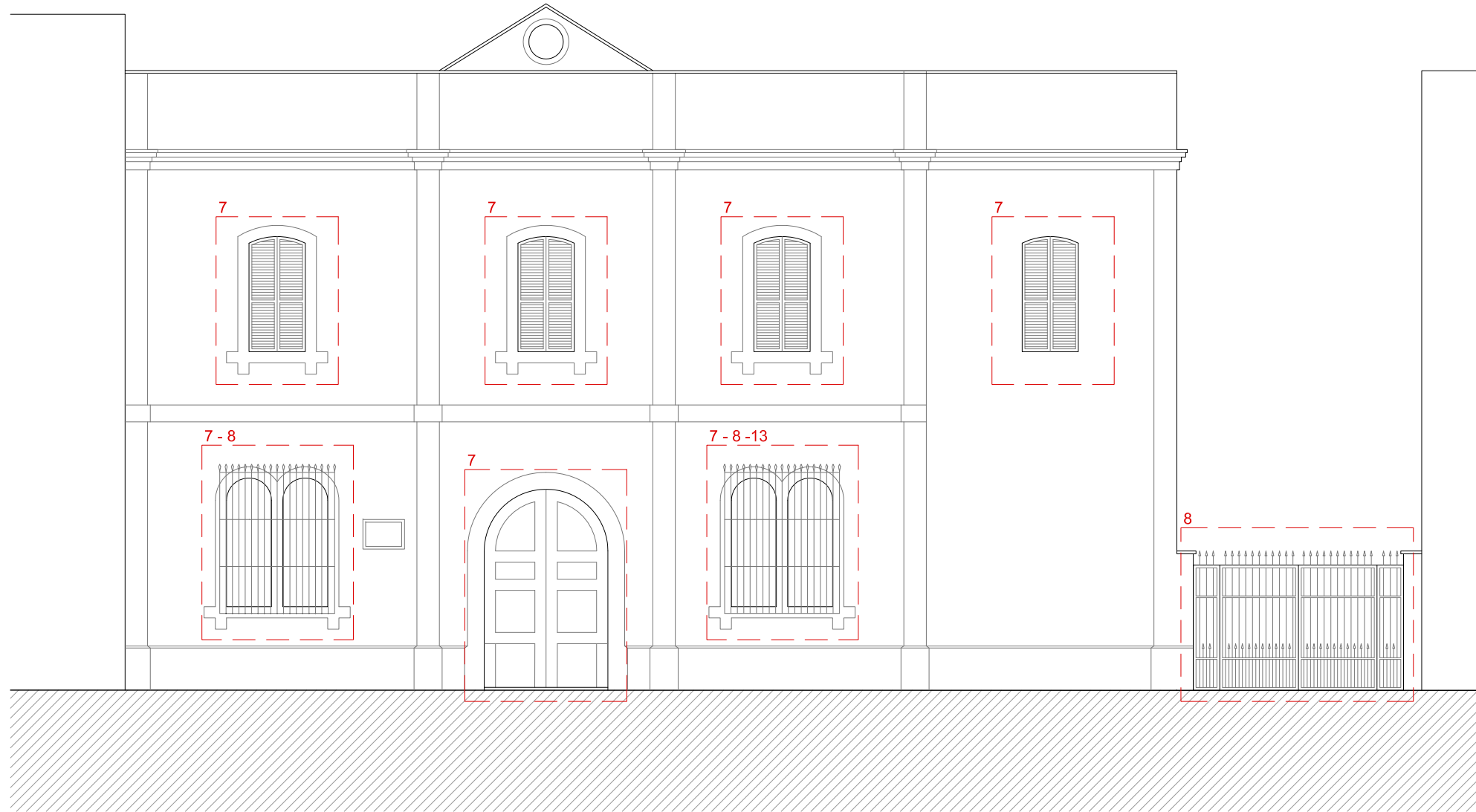
7. Treballs pintura en fusteria o persianes exteriors de fusta



7. Treballs pintura en fusteria o persianes exteriors de fusta



Façana Carrer



- * 7. Treballs pintura en fusteria o persianes exteriors de fusta
- * 8. Treballs pintura en baranes i reixes exteriors metàl·liques
- * 13. Reparació puntual acabat de façana



7. Treballs pintura en fusteria o persianes exteriors de fusta



8. Treballs pintura en baranes i reixes exteriors metàl·liques

mas
ARQUITECTES

Eduard Ferré Mas núm COAC 63675-4
Carretera de Barcelona S/N 43800 Valls (TGN)

Promotor:
Ajuntament de Vilabella

Direcció a efectes de comunicació:
Carrer d'Avall, 3
43886 Vilabella

Projecte Executiu
Rehabilitació i Treballs de Manteniment
Convent de les Germanes Dominiques

Direcció:
Raval del Roser 10 - 43886 Vilabella

Plànol:
FAÇANA CARRER

Data: Escala: Din A3 N°:
04-09-2024 1/100 08



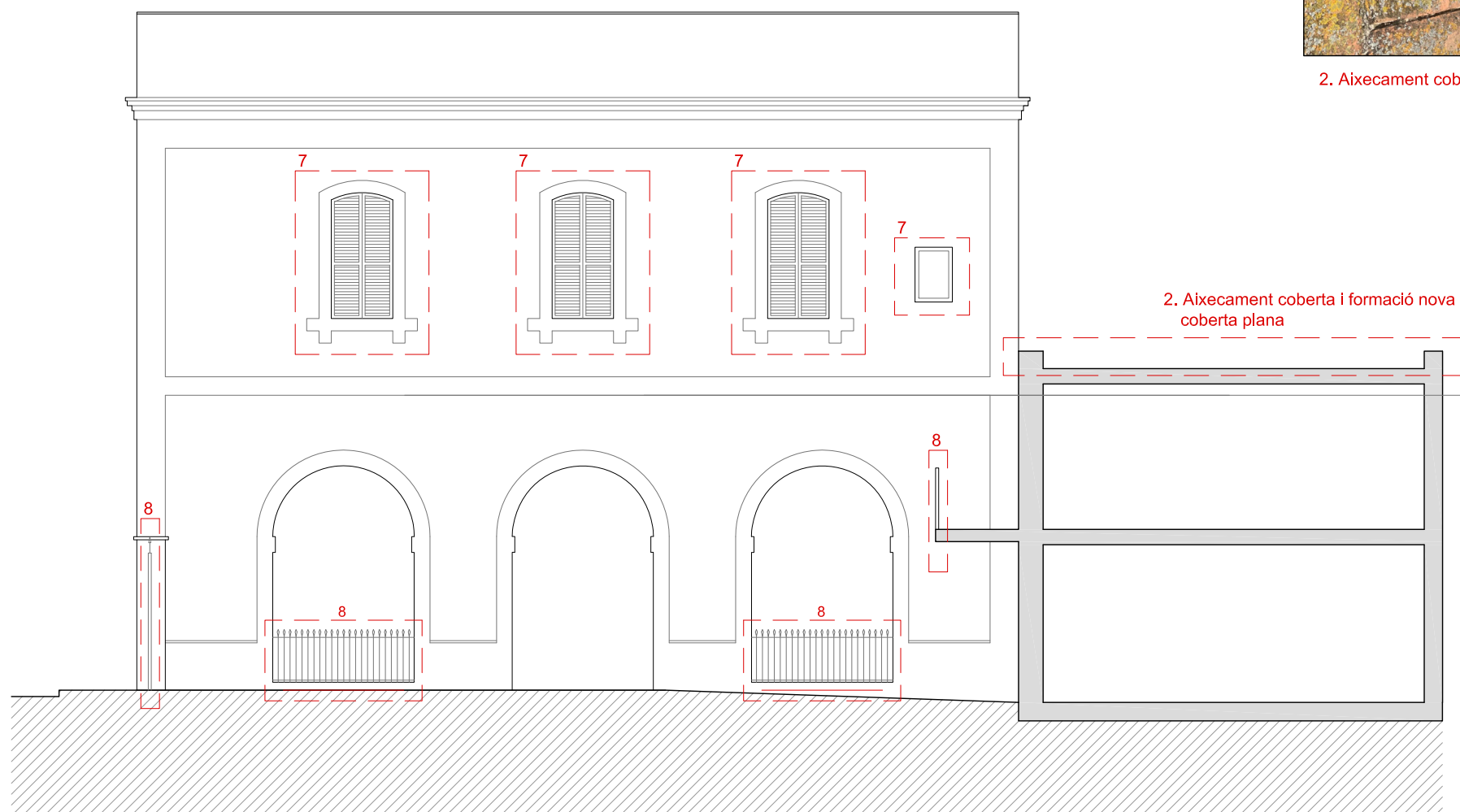
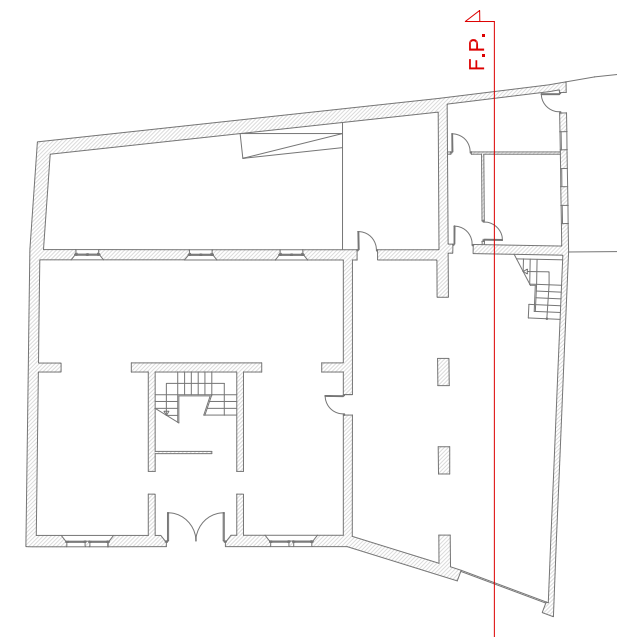
7. Treballs pintura en fusteria o persianes exteriors de fusta



8. Treballs pintura en baranes i reixes exteriors metàl·liques



2. Aixecament coberta i formació nova coberta plana



2. Aixecament coberta i formació nova coberta plana

- * 7. Treballs pintura en fusteria o persianes exteriors de fusta
- * 8. Treballs pintura en baranes i reixes exteriors metàl·liques