

PLEC DE PRESCRIPCIONS TÈCNiques DEL CONTRACTE RELATIU ALS SERVEIS D'IMPLANTACIÓ DEL PROJECTE "NADAL TRANSVERSAL BSM 2026" A DIFERENTS UNITATS DE NEGOCI DE BARCELONA DE SERVEIS MUNICIPALS, S.A.

I. ANTECEDENTS

Barcelona de Serveis Municipals (BSM) és una empresa pública que, per encàrrec de l'Ajuntament de Barcelona, gestiona diversos equipaments i serveis de rellevància per a la ciutat. La seva activitat se centra en millorar la qualitat de vida de les persones, generant experiències positives que contribueixin a construir una Barcelona saludable, innovadora i capdavantera.

BSM ofereix solucions de mobilitat sostenible adaptades a les necessitats actuals i a les noves formes de desplaçament de la ciutadania, i vetlla perquè Barcelona sigui un entorn de convivència amable i accessible, tant per a les persones que hi viuen com per a aquelles que la visiten. A més, crea i impulsa experiències úniques en alguns dels espais més emblemàtics de la ciutat, mitjançant una oferta d'activitats culturals, educatives i de lleure adreçada a tots els públics.

L'actuació de la companyia es fonamenta en un model que té com a principal valor les persones, amb un ferm compromís amb el compliment dels Objectius de Desenvolupament Sostenible i amb la responsabilitat social i ambiental.

El model de gestió de BSM es basa en quatre pilars essencials: la prestació de serveis de valor afegit per a la ciutat i la ciutadania; la centralitat de les persones, amb una atenció especial als clients i al desenvolupament del talent; la millora contínua i l'adaptació constant als nous reptes, amb un fort impuls a la digitalització i la innovació; i la sostenibilitat econòmica i ambiental, promovent l'equilibri entre el retorn econòmic i l'impacte social de les inversions.

[🔗 Coneix BSM](#)

[🔗 Propòsit, visió, valors i línies estratègiques](#)

II. OBJECTE DEL CONTRACTE

L'objecte de la licitació és la contractació dels serveis de la naturalització, decoració i il·luminació d'arbres, incloent el lloguer, transport, instal·lació, manteniment i desmuntatge dels elements pel projecte "Nadal Transversal BSM 2026" per a quatre negocis de BSM. I d'altra banda, la producció, transport, instal·lació, muntatge i desmuntatge d'estructures autoportants amb impacte visual i il·luminació per a dos negocis de BSM.

2.1. Objectius

BSM vol impulsar una licitació conjunta per a la contractació dels treballs pel projecte "Nadal Transversal BSM 2026" que homogeneïzi la naturalització, decoració i il·luminació de Nadal, que contingui obligacions de caràcter mediambiental, i la producció, transport, instal·lació, muntatge i desmuntatge d'estructures autoportants amb impacte visual i il·luminació per als negocis de cultura i lleure de la companyia: Parc d'Atraccions Tibidabo, Zoo de Barcelona, Park Güell i Port Olímpic.

El projecte s'articularà amb dos lots per aconseguir la col·laboració de dos proveïdors experts.

2.2. Els lots responen a la naturalesa especialitzada dels serveis següents:

- Lot 1: Naturalització, decoració i llum de Nadal
 - Sublot 1.1. Naturalització, decoració i llum de Nadal del Parc d'Atraccions del Tibidabo
 - Sublot 1.2. Naturalització, decoració i llum de Nadal del Zoo de Barcelona
 - Sublot 1.3. Naturalització, decoració i llum de Nadal del Park Güell
 - Sublot 1.4. Naturalització, decoració i llum de Nadal del Port Olímpic

- Lot 2: Estructures autoportants d'impacte visual d'exterior amb il·luminació pel Nadal
 - Sublot 2.1. Estructures autoportants d'impacte visual d'exterior amb il·luminació pel Nadal arbres del Zoo de Barcelona
 - Sublot 2.2. Estructures autoportants d'impacte visual d'exterior amb il·luminació pel Nadal del Port Olímpic

Els licitadors només podran presentar proposta per a un dels lots en què es divideix el contracte, atès que es tracta de prestacions de naturalesa diferent. En concret, aquests lots responen a prestacions diferenciades per la seva naturalesa i funció: el Lot 1 s'orienta a la decoració i ambientació nadalenca mitjançant elements ornamentals i lumínics integrats, mentre que el Lot 2 es focalitza en la instal·lació d'elements singulars amb requeriments tècnics i estructurals específics. Tot i que ambdós lots s'emmarquen en el "Projecte transversal Nadal 2026" i responen a una mateixa finalitat, contenen prestacions diferenciades que requereixen una especialització independent, coordinada segons allò que s'estableix Plec de Prescripcions Tècniques.

Els licitadors que es vulguin presentar a un dels lots hauran de presentar-se obligatòriament a tots els sublots. En aquest sentit, la seva oferta integrarà totes les unitats de negoci. A l'hora de presentar oferta per la plataforma PLYCA el licitador haurà de marcar tots els sublots obligatòriament.

2.3. Definició de tasques per lots

- Lot 1-

NATURALITZACIÓ, DECORACIÓ I LLUM DE NADAL

Aquest lot té per objectiu la contractació dels serveis de naturalització, decoració i il·luminació d'arbres, incloent-hi el lloguer, transport, instal·lació, manteniment i desmuntatge dels elements ornamentals, per al projecte "Nadal Transversal BSM 2026" de quatre negocis de BSM, incorporant criteris i mesures de caràcter mediambiental.

La proposta de decoració nadalenca adopta un enfocament transversal amb l'objectiu d'alinejar conceptualment i estèticament diversos espais emblemàtics de la ciutat, adaptant-la a la identitat i valors de cadascun dels recintes següents:

- **Parc d'Atraccions Tibidabo i Zoo de Barcelona:**

L'objectiu principal de la decoració nadalenca d'ambdós parcs és crear un entorn temàtic, immersiu i festiu que n'incrementi l'atractiu durant el període de Nadal, afavorint l'augment de visitants i la millora de la seva experiència. Per aconseguir-ho, es vol transformar els accessos i punts singulars de cada espai en escenaris màgics i evocadors, connectats amb l'imaginari col·lectiu nadalenc i orientats a oferir una experiència familiar i emotiva per a tots els públics, amb especial atenció al públic infantil.

La proposta haurà de ser coherent amb els valors de la festivitat, de cada parc, de BSM i de l'Ajuntament de Barcelona, i es materialitzarà mitjançant una ambientació acurada amb elements decoratius i una il·luminació singular, alineades amb el concepte creatiu definit per a cada negoci. Aquesta intervenció temporal també pretén consolidar el Tibidabo i el Zoo com a referents d'oci nadalenc a la ciutat, reforçant-ne el posicionament dins l'oferta cultural de Barcelona i generant un impacte positiu en l'economia local.

- **Park Güell:**

En el cas del Park Güell, la decoració nadalenca no té com a objectiu principal incrementar el nombre de visitants, sinó enriquir la proposta cultural del recinte durant el període de Nadal, aportant un valor afegit a l'experiència dels visitants.

La intervenció s'orienta a reforçar el vincle amb el veïnat i la ciutadania, apropant el parc al públic local i familiar, i es durà a terme mitjançant una ambientació acurada amb elements decoratius i una il·luminació especial, sempre respectuosa amb l'entorn patrimonial i paisatgístic del recinte.

- **Port Olímpic**

El projecte de Nadal al Port Olímpic es planteja com una oportunitat per incentivar el descobriment o la revisita d'aquest espai renovat, obert al mar i a la ciutat, sostenible i pensat per al gaudi de residents i visitants. Com al Zoo i al Tibidabo, l'objectiu és crear un ambient temàtic, immersiu i festiu que n'incrementi l'atractiu i la satisfacció del públic durant les festes.

Per aconseguir-ho, es transformaran diversos punts en espais màgics que connectin amb l'imaginari nadalenc i ofereixin una experiència familiar i emotiva per a tots els públics. La proposta serà coherent amb els valors de la festivitat, del Port Olímpic, de BSM i de l'Ajuntament, i es desenvoluparà amb una ambientació acurada d'elements decoratius i il·luminació alineats amb el concepte creatiu.

Requeriments generals:

1. Per garantir l'adequació de la proposta a les necessitats de l'encàrrec de negoci, l'adjudicatari un cop signat el contracte haurà d'aportar documentació tècnica suficient, assegurar la correcta instal·lació dels elements i conèixer les condicions reals de l'espai:
 - Renders o visuals dels elements proposats.
 - Mostres (físiques o virtuals, si escau) i acabats.
 - Mides i dimensions detallades.
 - Descripció tècnica dels elements.
2. Pel que fa a la decoració dels arbres, el proveïdor haurà d'aportar un catàleg amb el tipus de boles, indicant materials, colors i mides, d'acord amb el pressupost del lot corresponent.
3. La documentació presentada haurà de permetre validar que els elements proposats coincideixen amb les necessitats del negoci, d'acord amb el que estableixen els plecs.
4. L'adjudicatari haurà de realitzar com a mínim una visita tècnica prèvia a l'execució dels serveis d'instal·lació, amb l'objectiu de coordinar les necessitats del muntatge i validar les condicions de l'espai, durant la qual hauran de quedar ben definides totes les directrius necessàries per al muntatge, tant tècniques com operatives i de seguretat.

Encàrrecs per negoci:

- **Parc d'atraccions del Tibidabo:**

- 1 gran arbre natural (12m), il·luminat blanc càlid. Amb tanca perimetral.
- 80 arbres petits (1,5m) per bosquets, sense llum. A repartir entre mirador, entrades, i Pista de Gel.
- Boles decoratives per arbre gran + arbres petits (que no puguin volar amb el vent) de diferents colors + 1 estrella per la punta.
- Neó lluminós personalitzable. Exemple: "Tibidabo"
- Plantes, bastons i galetes gegants (resistents, per exterior) per decorar bosquets
- Tions de diferents mides:
 - o 1 gran (1,8-2m)
 - o 10 petits (1m)
- Corda perimetral bosquets (2u) que limiti el pas i sigui natural.
- Decoració per photocall reial: Tron reial, bústia i tro (figura 2u)
- 150m de garlanda de cascada (20-30cm) amb il·luminació de color blanc càlid, per col·locar a baranes i façana.
- Sacs testos per arbres naturals petits.
- Element de sobretaula lluminós de mida petita, per les taules interiors i exteriors de la Masia

(75u).

- Muntatge i desmuntatge.

- **Zoo de Barcelona:**

- 1 gran arbre natural (12m), sense llum. Ubicació: Plaça de la Dama. Sense tanca perimetral.
- 50 arbres petits i mitjans per bosquets.
 - o 40 arbres naturals mitjans de 2m, sense llum
 - o 10 arbres naturals petits de 1,5m, sense llum.
- Corda perimetral bosquets (2u) que limiti el pas i sigui natural.
- Boles decoratives daurades per arbre gran (múltiples per compensar falta de llums) + 1 estrella per la punta.
- Neó lluminós personalitzable amb frase vinculada a la biodiversitat. Exemple: "El Nadal de la Biodiversitat".
- Plantes, bastons, galetes gegants (resistents, per exterior) per decorar bosquets.
- Decoració per *photocall* reial: Tron reial (1), bústia (1) i ossos polars (4-6).
- Tions de diferents mides:
 - o 1 gran: davant de l'arbre de Nadal
 - o 25-30 petits i mitjans: a la instal·lació dels tions
- Sacs testos per arbres naturals petits i mitjans.
- Muntatge i desmuntatge.

- **Park Güell:**

- 1 arbre gran natural (12m), il·luminat blanc càlid. Ubicació: Plaça de la Natura. Sense tanca perimetral.
- 10 arbres naturals mitjans (2m). 9 per els accessos i 1 per Casa Gaudí. Idealment amb il·luminació amb bateria solar, ja que no hi ha endolls.
- 4/5 arbres naturals petits (1,5m) per bosquet, vinculat a l'acció amb les escoles "arbre de desitjos"
- Tió de mida gran (1-1,5m).
- Boles decoratives daurades per arbre gran + arbres mitjans accessos (que no puguin volar amb el vent) + 1 estrella per la punta.
- Neó lluminós personalitzable. Exemple: "Park Güell".
- Il·luminació del cedre que es veu des dels Jardins d'Àustria 360 graus perquè es gaudeixi des de tots els angles.
- Sacs testos per arbres naturals petits i mitjans.
- Muntatge i desmuntatge.

- **Port Olímpic:**

- 8 arbres mitjans (3m) per entrades, il·luminats blanc càlid.
- Boles decoratives daurades per arbres mitjans accessos (que no puguin volar amb el vent).
- Sacs testos per arbres naturals mitjans.
- Muntatge i desmuntatge.

- Lot 2-

ESTRUCTURES AUTOPORTANTS AMB IMPACTE VISUAL PEL NADAL

Aquest lot té per objecte la contractació de la producció, transport, instal·lació, muntatge i desmuntatge d'estructures autoportants amb impacte visual i il·luminació, als dos negocis de BSM indicats anteriorment, amb l'objectiu de fomentar una experiència lúdica, familiar i emotiva adreçada a públics de totes les edats, especialment el públic infantil, sempre en coherència amb els valors de la festivitat i la identitat de cada parc, de BSM i de l'Ajuntament de Barcelona.

Aquesta actuació, de caràcter temporal, pretén també reforçar el paper d'aquests espais com a pols d'atracció durant

el Nadal, potenciant-ne la visibilitat i el posicionament dins del panorama cultural i d'oci de la ciutat, i afavorint alhora la dinamització de l'economia local.

- **Zoo de Barcelona**
 - 1 figura feta a mida il·luminada de mida mitjana (1,20m). Forma i colors a definir amb negoci i BSM.
- **Port Olímpic**
 - 1 figura feta a mida il·luminada de mida gran (3,5m). Forma i colors a definir amb negoci i BSM.

Característiques materials:

Els materials emprats en la fabricació de les estructures autoportants d'exterior amb il·luminació han de ser anticorrosius i altament resistents, tenint en compte la proximitat a l'aigua del mar pròpia de la ubicació dels nostres negocis, així com les condicions d'elevada humitat d'alguns dels magatzems on aquestes estructures es guardaran.

En relació a la il·luminació LED, s'haurà de respectar el compliment dels criteris de control de contaminació lumínica fixats per cada negoci, en localitzacions especialment sensibles pel seu entorn, adoptant solucions que minimitzin l'emissió de flux lluminós fora de les zones a il·luminar.

La durabilitat del conjunt haurà d'estar garantida per un període mínim de tres (3) anys.

2.4. Calendari i terminis requerits del servei per a les 4 instal·lacions:

- Muntatge: setmana del 9 al 17 de novembre. Es determinarà dia i horari concret a les visites tècniques de cada recinte. [Data estimada]
- Horaris de muntatge: preferiblement amb les instal·lacions tancades al públic, a convenir amb cada negoci.
- Durada muntatge: 1 setmana i mitja.
- Encesa oficial: dijous 19 de novembre / 18h [Data estimada encesa llums ciutat]
- Desmuntatge: setmana de l'11 al 15 de gener. [Data estimada]
- Horaris de desmuntatge: preferiblement amb les instal·lacions tancades al públic, a convenir amb cada recinte.
- Durada desmuntatge: 1 setmana

2.5. Requeriments tècnics i normatius

- Lot 1-

NATURALITZACIÓ, DECORACIÓ I LLUM DE NADAL

- **Assegurança**

L'empresa adjudicatària haurà de disposar d'una assegurança que cobreixi els possibles danys derivats de trencament i robatori dels elements subministrats o instal·lats.
- **Servei de resolució d'incidències**

Haurà de garantir-se un servei de resolució d'incidències amb disponibilitat els set dies de la setmana (7/7). El termini màxim de resolució de qualsevol incidència serà de 24 hores. El negoci vetllarà per mantenir el bon estat de les peces i elements naturals.
- **Bossa manteniment correctiu**

Es constituirà una bossa econòmica destinada a cobrir possibles reparacions i tasques de manteniment derivades de desperfectes lleus ocasionats per actes vandàlics o per causes climatològiques, així com per

danys o incidències derivades de condicions de l'entorn no previsible ni controlables, que puguin afectar el correcte estat del material.

Amb l'objectiu de garantir la correcta execució, conservació i operativitat de les estructures instal·lades als espais gestionats per BSM, es requereix que la definició d'una bossa econòmica global, degudament desglossada, que contempli els conceptes que es detallen a continuació.

La proposta econòmica haurà de permetre una gestió flexible dels serveis durant la vigència del contracte, assegurant la disponibilitat de recursos per cobrir necessitats ordinàries i eventuais. BSM no està obligada a esgotar la totalitat de l'import, sense que per aquest motiu l'adjudicatari tingui dret a percebre cap tipus d'indemnització o compensació.

- **Requisits ambientals i de sostenibilitat**

Amb l'objectiu de garantir la sostenibilitat ambiental i la traçabilitat responsable de les actuacions, l'empresa licitadora haurà d'acreditar, amb caràcter previ a l'execució del contracte, el compliment dels requisits ambientals següents:

- **Certificació ambiental MPS (Milieu Programma Sierteelt)**

L'empresa licitadora haurà d'acreditar que disposa d'una certificació ambiental de tipus MPS (Milieu Programma Sierteelt), emesa per una entitat certificadora acreditada i reconeguda dins de l'àmbit de la Unió Europea, la qual garanteixi:

- L'aplicació de bones pràctiques agrícoles i de cultiu sostenible.
- Una gestió responsable dels arbres un cop finalitzat el seu ús.

Aquesta certificació assegura el compliment d'estàndards d'eficiència, qualitat i sostenibilitat ambiental alineats amb els valors de BSM i amb els objectius de les unitats incloses en l'objecte del contracte. Així mateix, dona suport als eixos estratègics de la companyia en matèria de sostenibilitat, promovent pràctiques responsables, l'ús eficient de l'energia, la reducció de residus i la minimització de l'impacte mediambiental.

La certificació haurà d'estar plenament vigent tant en el moment de la presentació de l'oferta com durant tot el període d'execució del contracte. El certificat haurà d'acreditar el compliment de criteris ambientals vinculats a la producció sostenible en el sector ornamental i/o agrícola, incloent-hi, entre altres aspectes, la gestió responsable de recursos com l'aigua, els fertilitzants, els productes fitosanitaris i l'energia.

La manca de presentació d'aquesta certificació, o l'aportació d'una certificació no reconeguda dins l'àmbit de la Unió Europea, podrà comportar l'exclusió de l'oferta.

- Lot 2-

ESTRUCTURES AUTOPORTANTS AMB IMPACTE VISUAL PEL NADAL

- **Assegurança**

L'empresa adjudicatària haurà de disposar d'una assegurança que cobreixi els possibles danys derivats de trencament i robatori dels elements subministrats o instal·lats.

- **Servei de resolució d'incidències**

Haurà de garantir-se un servei de resolució d'incidències amb disponibilitat els set dies de la setmana (7/7). El termini màxim de resolució de qualsevol incidència serà de 24 hores. El negoci vetllarà per mantenir el bon estat de les estructures.

- **Bossa manteniment correctiu i serveis addicionals**

Es constituirà una bossa econòmica destinada a cobrir possibles reparacions i tasques de manteniment derivades de desperfectes lleus ocasionats per actes vandàlics o per causes climatològiques i altres serveis addicionals requerits.

Amb l'objectiu de garantir la correcta execució, conservació i operativitat de les estructures instal·lades als espais gestionats per BSM, es requereix que la definició d'una bossa econòmica global, degudament desglossada, que contempli els conceptes que es detallen a continuació.

La proposta econòmica haurà de permetre una gestió flexible dels serveis durant la vigència del contracte, assegurant la disponibilitat de recursos per cobrir necessitats ordinàries i eventuais. BSM no està obligada a esgotar la totalitat de l'import, sense que per aquest motiu l'adjudicatari tingui dret a percebre cap tipus d'indemnització o compensació.

La bossa inclourà:

- ✓ **Manteniment correctiu**

Inclusió d'una partida destinada al manteniment correctiu derivat de mala praxis o actes vandàlics, amb cobertura per l'any en curs i dos anys addicionals:

Aquest manteniment presenta un escalat de preus per tipus d'incidència i per estructura, de manera que es pugui aplicar segons la naturalesa del dany. Com a mínim, és necessari desglossar les següents casuístiques:

- Pintades: eliminació de grafitos o repintat parcial/total.
- Cops o deformacions: reparació estructural o substitució de peces afectades.
- Elements decoratius trencats: reposició o reparació d'elements ornamentals o acabats.
- LEDs trencats o fosos: substitució de components d'il·luminació, incloent mà d'obra i materials

- ✓ **Muntatge i desmuntatge d'estructures**

És necessari incloure el cost corresponent a:

- La cobertura integral del muntatge i desmuntatge de les estructures als 2 espais de BSM per un període de 2 anys.
- Aquest servei haurà de contemplar totes les operacions necessàries (transport intern, mitjans auxiliars, personal tècnic, ancoratges, verificacions de seguretat, etc.).

2.6. Responsabilitats tècniques dels adjudicataris

La següent informació aplica a ambdós lots:

L'empresa adjudicatària haurà d'assumir íntegrament la responsabilitat tècnica derivada del muntatge, estabilitat, seguretat, manteniment i desmuntatge dels elements i estructures objecte del contracte.

Amb caràcter previ a la posada en servei de les instal·lacions, l'empresa adjudicatària haurà d'aportar un certificat subscrit per tècnic competent o, si escau, per l'empresa instal·ladora responsable, conforme:

- les estructures, elements decoratius i instal·lacions executades compleixen la normativa tècnica i de seguretat que els sigui d'aplicació;
- s'ha verificat la correcta estabilitat estructural, resistència mecànica i seguretat d'ús dels elements instal·lats;

- els materials emprats compleixen les condicions exigibles en matèria de seguretat, reacció al foc i adequació per a ús públic;
- el muntatge s'ha executat d'acord amb les especificacions del fabricant i les bones pràctiques tècniques;
- la instal·lació és apta per a la seva utilització en espais d'ús públic durant el període d'execució del contracte.

Així mateix, l'empresa adjudicatària haurà de disposar d'una assegurança de responsabilitat civil vigent que cobreixi els possibles danys personals i materials derivats de l'execució, muntatge, permanència i desmuntatge de les instal·lacions objecte del contracte, i haurà d'aportar-ne acreditació a requeriment de l'òrgan de contractació.

L'òrgan de contractació podrà requerir en qualsevol moment documentació tècnica complementària, càlculs justificatius, certificats de materials o qualsevol altre document que acrediti les condicions de seguretat i estabilitat de les instal·lacions.

Amb l'objectiu de garantir la responsabilitat tècnica derivada del muntatge, estabilitat, seguretat, manteniment i desmuntatge dels elements i estructures objecte del contracte, l'empresa licitadora haurà d'acreditar, amb caràcter previ a l'execució del contracte, els següents certificats:

- **Certificat de solidesa i estabilitat estructural**
- **Certificat de muntatge**

La certificació haurà d'estar plenament vigent tant en el moment de la presentació de l'oferta com durant tot el període d'execució del contracte.

La manca de presentació d'aquesta certificació, o l'aportació d'una certificació no reconeguda dins l'àmbit de la Unió Europea, podrà comportar l'exclusió de l'oferta.

2.7. Mitjans adscrits

Per executar el projecte és necessari fixar un equip mínim de professionals. En aquest cas, no s'apunta a l'experiència de l'empresa o del sector, sinó a l'equip mínim que sol·licitem per aquest determinat projecte.

Els licitadors hauran de comprometre's a adscriure dins de l'equip de professionals integrat el següent perfil professional:

- Lot 1-

NATURALITZACIÓ, DECORACIÓ I LLUM DE NADAL

Dos (2) Project Managers en els àmbits següents:

- 1 Especialista en projectes de naturalització
- 1 Especialista en projectes d'il·luminació nadalenca

Amb un mínim de 3 anys d'experiència en la prestació dels serveis indicats, requisit que es fixa per garantir una trajectòria suficientment consolidada i estable en el sector. S'estableix aquest llindar i no inferior, atès que un període de 3 anys permet acreditar l'execució de diversos projectes complets en diferents campanyes o cicles d'activitat, incloent la gestió d'incidències i situacions diverses, assegurant així una experiència més robusta i contrastada.

Per acreditar aquests extrems, s'adjuntarà còpia de les titulacions de les persones que s'assignaran a aquest projecte, així com una relació dels projectes en què han participat i funcions exercides en els darrers tres anys, així com mitjançant la presentació de les certificacions atorgades al personal que s'adscriurà a l'execució del contracte o, en el seu cas, el comprovant conforme està en procés d'obtenció de la certificació corresponent.

- Lot 2-
ESTRUCTURES AUTOPORTANTS AMB IMPACTE VISUAL PEL NADAL

Dos (2) perfils professionals en els àmbits següents:

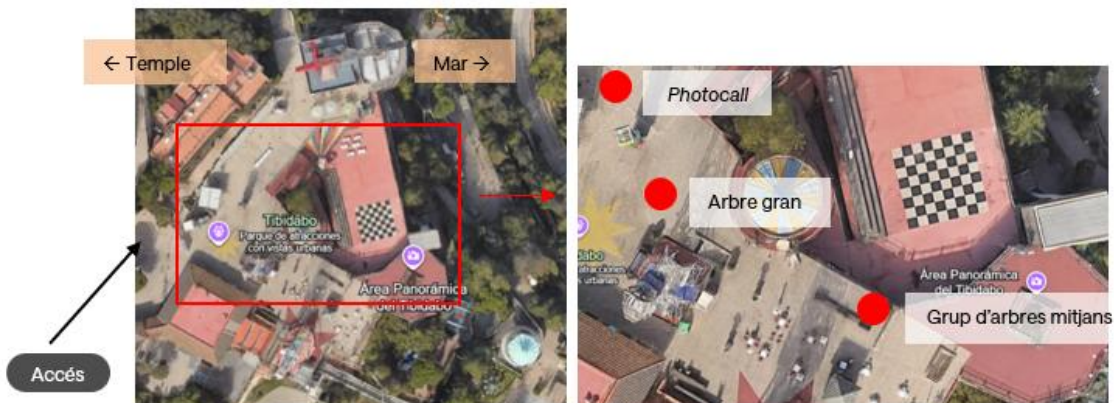
- 1 Enginyer
- 1 Dissenyador industrial

Amb un mínim de 3 anys d'experiència en la prestació dels serveis indicats, requisit que es fixa per garantir una trajectòria continuada i no puntual en l'àmbit de les estructures autoportants. Aquest llinar i no inferior, permet acreditar estabilitat i recurrència en projectes similars, més enllà d'experiències esporàdiques. Això assegura una major fiabilitat en la gestió tècnica i en l'aplicació de criteris de seguretat.

Per acreditar aquests extrems, s'adjuntarà còpia de les titulacions de les persones que s'assignaran a aquest projecte, així com una relació dels projectes en què han participat i funcions exercides en els darrers tres anys, així com mitjançant la presentació de les certificacions atorgades al personal que s'adscriurà a l'execució del contracte o, en el seu cas, el comprovant conforme està en procés d'obtenció de la certificació corresponent.

2.8. Proposta orientativa de distribució dels elements principals

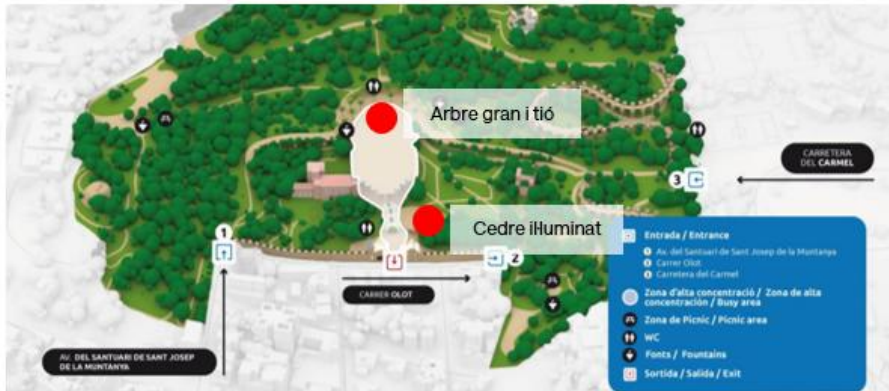
- Parc d'atraccions del Tibidabo / [Veure a Google Earth](#)



- Zoo de Barcelona / [Veure a Google Earth](#)



- [Park Güell](#) / [Veure a Google Earth](#)



- [Port Olímpic](#) / [Veure a Google Earth](#)



III. DESPESES INCLOSES EN LA CONTRACTACIÓ

A banda dels serveis especificats al plec, també queden incloses en el present contracte totes aquelles despeses necessàries per a l'execució dels presents treballs, en particular:

- Els impostos i quotes a la Seguretat Social.
- Assegurances de tota mena.
- Les despeses i impostos amb motiu del contracte, llevat de l'Impost sobre el Valor Afegit.
- La mà d'obra, mitjans materials, tot el material necessari, transport, muntatge i desmuntatge.
- Els desplaçaments o el transport necessaris per la prestació del servei.
- Dietes i manutenció.
- Assistència a reunions, tant a les dependències de BSM com de l'adjudicatari.
- Despeses integrals de la Formació ofertada com a millora en cas de ser sol·licitada per BSM (tot inclòs).
- Les altres expressament detallades en el present Plec.

IV. RELACIÓ ENTRE BSM I L'AJUDICATARI

L'adjudicatari haurà de designar un responsable que esdevindrà **interlocutor únic** i que interactuarà directament amb el responsable de l'Àrea.

- Les ordres i directrius seran emeses pel representant designat per l'adjudicatari, que serà el responsable de regular l'organització i qualsevol mena d'incidència en relació al personal de l'adjudicatari.
- El seguiment i supervisió del personal de l'adjudicatari encarregat de l'execució dels serveis serà tasca del representant de l'adjudicatari, en cap cas realitzarà aquesta funció personal de BSM.
- En tot cas les ordres i directrius de l'adjudicatari hauran de ser aquelles que siguin escaients per tal de donar compliment a les obligacions contractuals i a les prioritats i calendari indicat pel responsable del contracte.
- Periòdicament el responsable de contracte i el representant designat per l'adjudicatari es reuniran per fer seguiment i avaluació de l'execució del contracte.
- El representant de l'adjudicatari del contracte serà qui s'encarregarà de l'organització de l'equip de l'adjudicatari. Aquestes tasques inclouran com a mínim:
- Direcció, Control i gestió del personal destinat per l'adjudicatari al servei (vacances, baixes, permisos, substitucions, horaris, organització, sol·licituds de material... etc., obligacions de prevenció de riscos, pagament de salaris, cotitzacions i la resta d'obligacions laborals, etc).
- Emissió d'ordres directes al personal destinat per l'adjudicatari,
- Adopció de la metodologia i organització escaient pel compliment de l'objecte del contracte en cada cas.

En el cas que per la tipologia de la prestació, resulti necessari que personal de l'adjudicatari accedeixi a recursos i/o materials propis de BSM (accés a aplicacions informàtiques, cessions de materials), caldrà deixar constància en la documentació que BSM proporcioni a aquests efectes. Així mateix, un cop finalitzada la prestació caldrà de nou deixar constància de la finalització de l'accés i/o del retorn de les eines en el mateix estat que es trobaven.

Amb caràcter general, la prestació dels serveis objecte del contracte es portarà a terme a les instal·lacions de l'adjudicatari. No obstant l'anterior, en el cas que resulti necessari fer-ho a les instal·lacions de BSM per la pròpia casuística de la prestació, s'utilitzarà espais de treball senyalitzats per a ús extern.

En el cas que el personal extern requereixi fer ús de correu corporatiu, s'assignarà un compte de correu electrònic on quedi constància que es tracta de personal extern.

Per últim i en la línia del correu corporatiu habilitat per personal extern, només es donarà accés a la intranet corporativa quan la tipologia de la prestació ho requereixi, deixant constància que es tracta de personal extern i només amb els permisos estrictament suficients per realitzar la prestació. L'esmentada circumstància quedarà reflectida en la documentació proporcionada per BSM a aquests efectes, i un cop realitzada la prestació, es deixarà constància de la finalització de l'accés a l'eina.

V. HORARI DE TREBALL

El proveïdor seleccionat en la present licitació haurà de prestar els serveis de dilluns a diumenge, en la mesura que sigui compatible amb el conveni col·lectiu aplicable.

VI. CONFIDENCIALITAT

- Que l'adjudicatari coneix que té coneixement de l'obligació de deure de secret i confidencialitat respecte de la informació societària, contractual, comptable i de qualsevol tipus que li sigui lliurada per BSM o a la que en tingui accés amb motiu de la seva actuació a la societat.
- Excepte que per part de BSM s'indiqui expressament i per escrit el contrari, tota la informació a la que tingui accés o que li lliuri BSM té el caràcter d'informació confidencial.
- Que té coneixement del deure de secret i confidencialitat establert a la Llei Orgànica 3/2018, de 5 de desembre, de Protecció de dades personals i garantia dels drets digitals, i normativa que la desenvolupa o pugui desenvolupar en un futur, respecte del possible accés a dades de caràcter personal que pel motiu de la seva actuació a BSM/PATSA en pugui tenir coneixement.

- Que d'acord amb les anteriors manifestacions, l'adjudicatari es compromet expressament a complir el deure de secret professional i a mantenir la confidencialitat de les dades de caràcter personal i de la informació a la que tingui accés, directa o indirectament, amb motiu de la seva actuació a BSM.
- Que les obligacions i compromisos de deure de secret i confidencialitat subsistiran després d'acabar les relacions, gestions o tràmits amb BSM.

VII. FUNCIONS DE CONTROL I INSPECCIÓ PER PART DE BSM

BSM tindrà la facultat d'exercir les funcions de control i inspecció en relació als encàrrecs prestats per l'adjudicatari.

En l'exercici d'aquestes funcions, BSM podrà revisar la documentació derivada dels treballs de materials i atrezzo en qualsevol moment anterior al seu lliurament o inclús havent estat lliurat i sol·licitar la seva modificació per adequar-se a l'encàrrec o bé per manca de la qualitat exigida en el contracte.

En l'exercici d'aquestes funcions, BSM podrà convocar reunions per tal de revisar el treball realitzat i per tal d'adequar-lo o reconduir-lo a la finalitat perseguida per BSM. En aquest sentit, BSM estarà facultada per donar les instruccions corresponents a l'adjudicatari, el qual haurà de seguir-les en l'execució del contracte.

VIII. CONDICIONS ESPECÍFIQUES DE LA PRESTACIÓ

- L'adjudicatari ha de garantir els recursos humans suficients per donar el servei requerit a cadascun dels encàrrecs.
- La prestació d'aquest servei no inclou una exclusivitat sectorial ni priva a l'empresa adjudicatària de treballar per organitzacions, empreses o entitats públiques de naturalesa similar a BSM o que gestionin negocis afins.
- En totes les actuacions i serveis que presti l'adjudicatari prevaldrà els criteris ètics propis de la professió.
- En l'execució de les prestacions contractades, l'adjudicatari adoptarà les mesures adequades per tal de complir amb les normes específiques de protecció de dades.
- Tota la informació i documentació lliurada per l'adjudicatari haurà d'estar signada pel responsable dels treballs concrets.
- En el decurs de l'execució del contracte BSM indicarà a l'adjudicatari el termini de lliurament de cadascun dels encàrrecs.

A més de les condicions anteriors, l'adjudicatari:

- Haurà de lliurar la documentació a BSM, que es concretarà en cada encàrrec.
- En la primera reunió entre l'Adjudicatari i el Responsable de l'Àrea s'indicarà les directrius per a l'operativa dels canals d'enviament i recepció de la documentació, així com, la detecció d'incidències.
- Té el deure i la responsabilitat de mantenir informat a BSM en tot allò que li resulti menester.
- Ha de resultar proactiu i col·laborador en totes les tasques i funcions que realitzi.

IX. RESPONSABILITAT PROFESSIONAL DE L'ADJUDICATARI

- L'execució del contracte es farà a risc i ventura de l'adjudicatari.
- L'adjudicatari declara expressament que coneix el contingut de tota la documentació que forma part de l'objecte del contracte i, en conseqüència, que assumeix la responsabilitat que es pugui derivar del seu incompliment.
- L'adjudicatari respondrà dels seus propis actes, així com dels que es derivin amb els seus col·laboradors.
- L'adjudicatari s'obliga a preservar el deure de confidencialitat subscrit, d'acord amb el que s'especifica en aquesta licitació, i a la documentació annexa, obligant-se a no donar a conèixer a tercers la informació relativa a aquest contracte.
- L'adjudicatari no podrà fer ús publicitari d'aquest encàrrec ni de la seva condició d'adjudicatari, sense la prèvia aprovació de BSM.

X. OBLIGACIONS LABORALS, FISCALS, DE SEGURETAT I SALUT, SINDICALS I DE PROTECCIÓ DE MEDI AMBIENT

Durant tota la vigència d'aquest contracte, l'adjudicatari s'obliga a estar al corrent de les obligacions que com a empresa li corresponguin en matèria fiscal, laboral, de Seguretat Social, sindical i de prevenció de riscos laborals, i serà estrictament i rigorosament responsable, amb caràcter exclusiu i sense cap càrrec per compte de BSM, de l'incompliment de qualsevol d'aquestes obligacions.

L'Adjudicatari facilitarà anualment a BSM el certificat positiu de trobar-se al corrent de les seves obligacions fiscals emès per l'Administració als efectes del compliment de l'article 43.1.f de la Llei General Tributària 58/2003 de 17 de desembre.

En cas d'incompliment d'aquest requisit BSM suspendrà el pagament de les factures pendents.

XI. ESPECIFICITAT DE LA RELACIÓ ENTRE BSM I LA PLANTILLA DE TREBALLADORS DE L'ADJUDICATARI

Ambdues parts manifesten expressament que entre la plantilla de treballadors de l'Adjudicatari i BSM no es crea cap vincle laboral ni dependència, essent l'adjudicatari el responsable, en la seva condició d'empleador de tots els deures i obligacions que es derivin de la seva relació laboral amb els seus treballadors.

XII. INCOMPLIMENTS I PENALITZACIONS

L'adjudicatari haurà de rescabalar a BSM o al personal que en depèn pels danys i indemnitzar-lo pels perjudicis derivats de dol o negligència en el compliment de les obligacions resultants de l'adjudicació. Igualment serà responsable dels danys i perjudicis ocasionats a terceres persones durant l'execució del contracte.

En els supòsits d'incompliment o compliment defectuós de les obligacions assumides per l'adjudicatari, BSM podrà resoldre el contracte o compel·lir-lo al compliment del mateix.

L'incompliment o compliment defectuós de les obligacions contractuals, donarà lloc a la imposició de penalitzacions. La tipificació de les faltes als efectes del present contracte, es descriuen a continuació:

Lleus:

- ✓ Manca de col·laboració amb el personal de BSM.
- ✓ Demora sobre el termini establert per BSM pel lliurament de la documentació.
- ✓ L'incompliment de l'execució parcial de les prestacions definides en el contracte, que no constitueixi falta greu.
- ✓ Passivitat, desídia, abandonament i deixament en les tasques prescrites en el Plec de Prescripcions Tècniques.
- ✓ No avisar a BSM de la incorporació de personal nou o si es produeixen canvis.
- ✓ Incompliment de la normativa sobre Prevenció de Riscos Laborals, qualificats com a lleus per la seva normativa específica.

Greus:

- ✓ La resistència als requeriments efectuats per BSM, o la seva inobservança.
- ✓ L'incompliment de l'execució parcial de les prestacions definides en el contracte, que no constitueixi falta molt greu.
- ✓ No disposar de personal suplent per a un determinat servei.
- ✓ Realitzar una jornada de treball superior a la permesa laboralment, i en cas que això succeís per eventualitat, no informar a BSM.
- ✓ Permetre per acció o omissió, l'accés a dependències de BSM, a persones alienes al servei contractat.
- ✓ La manca de lliurament, en temps i forma, de tota la informació respecte de la prestació del servei que li hagi estat sol·licitada per BSM.
- ✓ Reincidència en la comissió de faltes lleus.
- ✓ Manca de cobertura del servei durant un període de temps, per inexistència de personal suplent o altres causes, sempre que no sigui incompliment molt greu.

- ✓ L'incompliment, que no constitueixi falta molt greu, de les obligacions derivades de la normativa general sobre prevenció de riscos laborals, i en especial, les del pla de seguretat i salut en les prestacions, qualificats com a Greus per la seva normativa específica.

Molt greus:

- ✓ Incompliment de la prestació del servei, bé sigui per abandonament o d'altres causes.
- ✓ Passivitat, deixament i desídia en la realització del servei.
- ✓ La resistència als requeriments efectuats per BSM, o la seva inobservança, quan produeixi un perjudici molt greu a l'execució del contracte.
- ✓ La utilització de sistemes de treball, elements, materials, maquinaria o personal diferents als previstos en el Plec i en les ofertes de l'adjudicatari, si s'escau, quan produeixi un perjudici molt greu.
- ✓ No posar a disposició personal per a l'execució dels serveis mínims establerts.
- ✓ Incompliment molt greu de les prescripcions relatives a la subcontractació, si s'escau.
- ✓ Falsejament de les prestacions consignades per l'adjudicatari a la factura.
- ✓ Reincidència en faltes greus.
- ✓ Incorporar personal sense cap coneixement de les seves obligacions, ni formació prèvia.
- ✓ Incompliment de la normativa sobre Prevenció de Riscos Laborals, qualificats com a molt greus per la seva normativa específica, i en especial de les del Pla de seguretat i salut en les prestacions.
- ✓ L'incompliment de les prescripcions sobre seguretat de tercers en les prestacions.

En la tramitació de l'expedient, es donarà audiència a l'adjudicatari perquè pugui formular les al·legacions que estimi pertinents i l'òrgan de contractació de BSM resoldrà.

Independentment del rescabament per danys i perjudicis, en cas d'incompliment que no produeixi resolució del contracte, BSM podrà aplicar les sancions següents, graduades en atenció al grau de perjudici, perillositat i/o reiteració:

- Faltes MOLT GREUS: 5% de l'import del contracte
- Faltes GREUS: 2% de l'import del contracte
- Faltes LLEUS: 0,5% de l'import del contracte

L'import de les penalitzacions podrà fer-se efectiu mitjançant la seva deducció en la factura/ les factures que s'hagi/n d'abonar a l'adjudicatari.

Amb independència dels danys i perjudicis que pugui reclamar BSM per motiu d'incompliment de les obligacions de l'adjudicatari, BSM podrà aplicar, l'import o retardar el pagament de la facturació que acrediti la realització total o parcial del contracte, en concepte de deutes de l'adjudicatari, per raó del contracte.

Barcelona,

Lena Mataró Rey
Cap d'àrea de Màrqueting, Marca i Partnerships
Barcelona de Serveis Municipals, S.A.