



Ajuntament de Pals

PLEC DE CLÀUSULES ADMINISTRATIVES PARTICULARS REGULADOR DE LA LICITACIÓ DE LA GESTIÓ, MITJANÇANT LA MODALITAT DE CONCESSIÓ, DEL SERVEI PÚBLIC DE L'ESCOLA BRESSOL MUNICIPAL DE PALS I, AMB AQUEST EFECTE, L'EXPLOTACIÓ DE L'IMMOBLE I DELS BENS I INSTAL·LACIONS QUE LI ESTAN ADSCRITS, PER PROCEDIMENT RESTRINGIT I TRAMITACIÓ ORDINÀRIA, AMB DIVERSOS CRITERIS D'ADJUDICACIÓ (EXP.NÚM.426/2026)

I. DADES RELATIVES A LA FASE DE LICITACIÓ I D'ADJUDICACIÓ

1. Objecte del contracte.
2. Necessitat i idoneïtat del contracte.
3. Naturalesa i règim jurídic.
4. Codificació de l'objecte del contracte.
5. Divisió en lots.
6. Pressupost de licitació.
7. Valor estimat.
8. Aplicació pressupostària.
9. Durada del contracte.
10. Òrgan de contractació.
11. Perfil del Contractant.
12. Tramitació de l'expedient i procediment d'adjudicació.
13. Presentació de proposicions.
14. Contingut de les proposicions.
15. Aptitud per a contractar.
16. Criteris d'adjudicació.
17. Criteris de desempat.
18. Variants.
19. Ofertes anormalment baixes.
20. Garanties.
21. Mesa de Contractació.





Ajuntament de Pals

22. Selecció dels candidats, invitacions i apertura de proposicions.
23. Adjudicació.
24. Formalització.

II. DADES RELATIVES A LA FASE D'EXECUCIÓ

25. Principi de risc i ventura, transferència i distribució del risc operacional
26. Tarifes, aplicació de bonificacions de pagament i revisió de tarifes
27. Documentació per a justificar l'aportació de l'Ajuntament de Pals
28. Drets i deures de la persona contractista
29. Condicions especials d'execució
30. Resolució d'incidències
31. Facturació
32. Drets i deures de l'Ajuntament
33. Modificació del contracte
34. Suspensió del contracte
35. Execució del contracte
36. Control en l'execució del contracte
37. Responsable del contracte
38. Infraccions
39. Sancions
40. Subcontractació
41. Revisió de preus
42. Recepció i compliment del contracte
43. Termini de garantia i devolució o cancel·lació de la garantia definitiva
44. Segrest o intervenció del servei
45. Resolució del contracte





Ajuntament de Pals

- 46. Reversió
- 47. Règim de recursos
- 48. Règim d'invalidesa
- 49. Jurisdicció competent
- 50. Confidencialitat de la informació
- 51. Protecció de dades de caràcter personal
- 52. Política de seguretat en la utilització de mitjans electrònics
- 53. Ús de la llengua catalana

III. ANNEXES

Annex I. Plànols

Annex II. Sol·licitud de participació

Annex III. Declaració responsable

Annex IV. Declaració constitució UTE

Annex V. Plantilla memòria tècnica

Annex VI. Proposició econòmica i altra documentació quantificable de forma automàtica

Annex VII. Principis ètics i regles de conducta als quals persones licitadores i contractista han d'adequar la seva activitat.

Annex VIII. Declaració d'informació confidencial.

Annex IX. Compromís d'adscripció de mitjans personals o materials per a l'execució del contracte

Annex X. Informació sobre les condicions de subrogació en contractes de treball en compliment del que preveu l'article 130 de la LCSP





Ajuntament de Pals

I. DISPOSICIONS GENERALS

1. Objecte del contracte

1.1. Aquest plec de clàusules administratives particulars (en endavant, el PCAP) té per objecte la determinació dels criteris tècnics per a la gestió indirecta de l'explotació, mitjançant concessió administrativa, del servei municipal d'escola bressol Quermany Petit (en endavant, EBM), ubicada al carrer Quermany, núm.19, 17256, de Pals, inscrita al Registre de Centres Educatius del Departament d'Ensenyament de la Generalitat de Catalunya amb el número 17010505, i, amb aquest efecte, l'explotació de l'immoble i dels béns i instal·lacions que li estan adscrits.

1.2. Les prestacions objecte d'aquest servei s'ajustaran a les determinacions d'aquest PCAP i dels seus annexos, el plec de prescripcions tècniques (en endavant, el PPT), la memòria justificativa del servei públic de l'escola bressol municipal de Pals (en endavant, la memòria), el projecte del servei públic de l'escola bressol municipal de Pals (en endavant, el projecte) i el Reglament del règim intern de l'escola bressol municipal Quermany Petit (en endavant, el Reglament) i, si s'escau, als reglaments i instruccions que pugui dictar l'Ajuntament de Pals (en endavant, Ajuntament), i a la normativa que sigui d'aplicació.

1.3. El servei consisteix en l'escolarització dels infants d'edats compreses entre les setze setmanes i els tres anys, de manera regular i sistemàtica, durant el calendari i horari establerts per l'Ajuntament, proporcionant als infants l'atenció educativa apropiada de conformitat amb la normativa vigent i l'especificat en aquest plec.

La gestió i explotació del servei inclou els serveis següents:

- Servei d'escola bressol.
- Servei de menjador.
- Servei d'acollida/permanències.
- Serveis complementaris (tallers, xerrades, etcètera).

Igualment, inclou la continuïtat del servei escola bressol durant els mesos de juliol i agost, en la modalitat de casal d'estiu escola bressol, i en idèntics termes.

2. Necessitat i idoneïtat del contracte

La naturalesa i extensió de les necessitats que pretenen cobrir-se mitjançant el contracte projectat, així com la idoneïtat del seu objecte i contingut per satisfer-les es concreten a la memòria justificativa redactada per la secretària municipal l'1 de juliol de 2025 (en endavant, la memòria justificativa), de conformitat amb l'article 63 de la Llei 9/2017, de 8 de novembre, de contractes del sector públic, per la qual es traslladen a l'ordenament jurídic espanyol les Directives del Parlament Europeu i del Consell 2014/23/UE i 2014/24/UE, de 26 de febrer de 2014 (en endavant, la LCSP).





Ajuntament de Pals

3. Naturalesa i règim jurídic

3.1. El contracte té la qualificació de contracte administratiu de concessió de serveis, d'acord amb els articles 12.1 i 15 de la LCSP.

3.2. El contracte, es regeix per aquest PCAP i el PPT, alhora que per la documentació exigida per l'article 159 del Decret 179/1995, de 13 de juny, pel qual s'aprova el reglament d'obres, activitats i serveis dels ens locals (en endavant, el ROAS) i que integra el present expedient. Així mateix, el contracte es subjecta, a més de per la LCSP, per la normativa que es relaciona a continuació:

a) El Reial decret 817/2009, de 8 de maig, pel qual es desenvolupa parcialment la Llei 30/2007, de 30 d'octubre, de contractes del sector públic, en tots aquells aspectes que no s'oposi a la LCSP.

b) El Decret Llei 3/2016, de 31 de maig, de mesures urgents en matèria de contractació pública.

c) El Reial decret 1098/2001, de 12 d'octubre, pel qual s'aprova el Reglament general de la Llei de contractes de les administracions públiques, en tot allò no modificat ni derogat per les disposicions esmentades anteriorment (en endavant, el RGLCAP).

d) La Llei 7/1985, de 2 d'abril, reguladora de les bases del règim local (en endavant, la LRBRL).

e) El Decret Legislatiu 2/2003, de 28 d'abril, pel que s'aprova el text refós de la Llei municipal i de règim local de Catalunya (en endavant, TRLMRLC).

f) El Decret 107/2005, de 31 de maig, de creació del Registre Electrònic d'Empreses Llicitadores de la Generalitat de Catalunya (en endavant, el RELI).

g) La Llei 3/2004, de 29 de desembre, per la que s'estableixen mesures de lluita contra la morositat en les operacions comercials.

h) La Llei 11/2013, de 26 de juliol, de mesures de suport a l'emprenedor i d'estímul del creixement i de la creació d'ocupació.

i) La Llei 25/2013, de 27 de desembre, d'impuls de la factura electrònica i creació del registre comptable de factures en el sector públic.

j) El Reial decret 55/2017, de 3 de febrer, pel qual es desplega la Llei 2/2015, de 30 de març, de desindexació de l'economia espanyola.

k) La Llei 39/2015, d'1 d'octubre, del procediment administratiu comú de les administracions públiques (en endavant, la LPACAP).

l) La Llei 26/2010, de 3 d'agost, de regim jurídic i de procediment de les administracions públiques de Catalunya (en endavant, la LRJPAPC).

m) La Llei 29/2010, de 3 d'agost, de l'ús dels mitjans electrònics al sector públic de Catalunya.





Ajuntament de Pals

n) El Reglament (UE) 2016/679 del Parlament Europeu i del Consell, de 27 d'abril de 2016, relatiu a la protecció de les persones físiques pel que fa al tractament de les dades personals i a la lliure circulació d'aquestes dades i pel qual es deroga la Directiva 95/46/CE (Reglament general de protecció de dades) (en endavant, el Reglament 2016/679).

o) La Llei orgànica 15/1999, de 13 de desembre, de protecció de dades de caràcter personal.

p) L'Ordre VEH/172/2017, de 25 de juliol, d'aprovació de les aplicacions de la Plataforma de serveis de contractació pública i del Sobre digital.

Addicionalment, el contracte també es regeix per les normes aplicables als contractes del sector públic en l'àmbit de Catalunya i per la seva normativa sectorial que resulti d'aplicació.

3.3. De forma supletòria al contracte li resulten d'aplicació les normes de Dret administratiu i, en el seu defecte, les normes de Dret privat.

3.4. El desconeixement de les clàusules del contracte en qualsevol dels seus termes, dels altres documents contractuals que en formen part i també de les instruccions o altres normes que resultin d'aplicació en l'execució de la cosa pactada no eximeix la persona adjudicatària (en endavant, el contractista) de l'obligació de complir-les.

3.5. En cas de discrepància entre els diferents documents contractuals prevaldrà allò establert en el PCAP.

4. Codificació de l'objecte del contracte

Vocabulari comú de contractes públics – CPV, segons el Reglament (CE) núm. 213/2008, de la Comissió, de 28 de novembre de 2007, pel qual es modifica el Reglament 2195/2002 del Parlament Europeu i del Consell pel qual s'aprova el Vocabulari comú de contractes públics (CPV), i les directives 2004/17/CE i 2004/18/CE del Parlament Europeu i del Consell sobre els procediments dels contractes públics, pel que fa a la revisió del CPV:

Codi CPV: 80110000-8 Serveis educatius de preescolar.

Codi CPV: 85312110-3 Serveis de cura diürna per a nens.

Codi CPV: 80490000-5 Explotació d'un centre educacional.

5. Divisió en lots

L'objecte del contracte és únic, de manera que es pretén que totes les necessitats de suport jurídic en matèria de personal siguin assolides per una mateixa firma professional amb especialitat acreditada, tractant-se, a més, d'un servei educatiu integral, incloses les activitats complementàries.

També té aquesta consideració el servei de menjador i acollida. Resulta convenient que les prestacions siguin portades a terme pels mateixos professionals que porten a





Ajuntament de Pals

terme el servei educatiu tenint en compte l'edat de les persones usuàries. Per tant, el contracte és indivisible en lots.

6. Pressupost de licitació

6.1. El pressupost base de licitació és d'un milió catorze mil vuit-cents noranta-sis euros amb cinquanta-quatre cèntims (1.014.896,54€), el qual, d'acord amb l'estudi econòmic, es desglossa en els termes següents:

Curs	Import
2026-2027	184.857,06€
2027-2028	194.374,43€
2028-2029	203.818,25€
2029-2030	212.779,67€
2030-2031	219.067,14€
Total	1.014.896,54€

D'acord amb l'article 20.1.9), de la Llei 37/1992, de 28 de desembre, reguladora de l'Impost sobre el Valor Afegit, la prestació d'aquest servei està exempta d'IVA.

6.2. S'entén que el pressupost de licitació s'adequa als preus de mercat sobre la base de les consideracions contemplades a la memòria justificativa i a l'estudi econòmic.

6.3. Les persones licitadores hauran d'igualar o disminuir, en termes percentuals, en la seva oferta el pressupost de licitació, sense necessitat d'indicar l'IVA a aplicar mitjançant partida independent.

6.4. El preu consignat és indiscutible, no admetent-ne cap prova d'insuficiència i porta implícits tots aquells conceptes previstos al PCAP i al PPT.

7. Valor estimat

7.1. El valor estimat del contracte té un component fix, procedent de les aportacions de l'Ajuntament de Pals, i un component variable, en tant que es tracta d'un contracte de concessió de serveis, essent que el risc de demanda recau principalment en la prestatària:

Aportació Ajuntament de Pals (component fix)	1.014.896,54€
Ingressos alumnes (component variable)	336.200€
Total	1.351.096,54€

En conseqüència, el valor estimat del contracte és d'un milió tres-cents cinquanta-un mil noranta-sis euros amb cinquanta-quatre cèntims (1.351.096,54€).

7.2. El càlcul del VEC s'ha efectuat d'acord amb el que consta a l'estudi econòmic, integrat en el present expedient de licitació.

8. Aplicació pressupostària

8.1. L'aplicació pressupostària a la qual s'imputa aquest crèdit és la següent:





Ajuntament de Pals

25 01 323 22799 Gestió escola bressol

Existeix consignació suficient per autoritzar la despesa proposada a l'aplicació pressupostària fins al límit consignat per al pressupost 2026.

8.2. Atès que el contracte comporta despeses de caràcter plurianual, al comprendre més d'un exercici pressupostari, la seva autorització o realització queda condicionada a l'aprovació definitiva del pressupost municipal per als respectius exercicis, d'acord amb l'article 174 del Reial decret legislatiu 2/2004, de 5 de març, a través del qual s'aprova el Text refós de la Llei reguladora de les hisendes locals.

9. Durada del contracte

9.1. La durada del contracte és de cinc anys. Aquest termini es desglossa en els termes següents:

Inici prestació servei	Fi prestació servei
1 de setembre de 2026	30 d'agost de 2031

El que es correspon amb els cursos escolars següents:

Curs escolar
2026-2027
2027-2028
2028-2029
2029-2030
2030-2031

9.2. L'inici de prestació del servei s'entén sense perjudici de la celebració de reunions preparatòries entre la persona adjudicatària i l'Ajuntament.

9.3. La durada del contracte no podrà ser, sota cap circumstància, objecte de pròrroga.

9.4. De conformitat amb el que disposa l'article 235, apartat a), del ROAS, en cas d'extinció normal del contracte, la persona contractista vindrà obligada a continuar amb la gestió del servei fins que un altre se'n faci càrrec de la gestió, en les mateixes condicions contractuals.

10. Òrgan de contractació

10.1. L'òrgan de contractació és el Ple municipal, de conformitat amb el paràgraf segon de la disposició addicional segona de la LCSP, amb relació a l'informe emès per la secretària municipal el 27 de març de 2026, en la mesura que el VEC suposa un 12,27% dels recursos ordinaris del pressupost i la durada del contracte (cinc anys):

Pressupost	11.003.541,13€
Deu per cent dels recursos ordinaris	1.100.354,11€
Valor estimat del contracte	1.351.096,54€





Ajuntament de Pals

Percentatge	12,27%
-------------	--------

10.2. No obstant això, aquesta competència s'entén sense perjudici de la delegació autoritzada pel Ple municipal a favor de l'Alcaldia en sessió ordinària d'1 d'abril de 2026 (BOPG núm.67, de 9 d'abril de 2026).

11. Perfil del Contractant

La forma d'accés públic al Perfil de Contractant de l'Ajuntament és a través del web municipal. A través del Perfil de Contractant, l'òrgan de contractació facilitarà la informació addicional que se sol·liciti sobre el PCAP i sobre la documentació complementària. Les respostes facilitades tindran caràcter vinculant i es faran públiques en termes que garanteixin la igualtat i la concurrència en el procés de licitació, de conformitat amb el que estableix l'article 63 de la LCSP. Segons el que preveu l'article 138.3 de la LCSP, es facilitarà la informació addicional sobre el PCAP i la documentació complementària fins quatre dies abans de la data límit fixada per a la recepció d'ofertes. La data límit per sol·licitar la informació addicional es fixa fins sis dies abans de la data límit fixada per a la recepció d'ofertes.

12. Tramitació de l'expedient i procediment d'adjudicació

12.1. L'adjudicació s'efectuarà mitjançant el procediment restringit i tramitació ordinària, d'acord amb el previst als articles 131 i 160 i següents i concordants de la LCSP, i en allò no previst en aquests articles seran d'aplicació les normes generals aplicables al procediment restringit.

En el procediment restringit qualsevol empresa interessada pot presentar una sol·licitud de participació en resposta a una convocatòria de licitació.

Només poden presentar proposicions les persones empresàries que, quan ho sol·licitin i en atenció a la seva solvència, siguin seleccionades per l'òrgan de contractació.

Resta prohibida tota negociació dels termes del contracte amb les persones sol·licitants o candidates.

12.2. Atès que el VEC previst no supera el llindar de cinc milions cinc-cents trenta-vuit mil euros (5.538.000,00€) establert a l'article 20 de la LCSP, el contracte no es troba subjecta a regulació harmonitzada.

12.3. D'acord amb el que disposa la disposició addicional trenta-sisena de la LCSP, s'utilitzarà com a mitjà de convocatòria de la licitació un anunci d'informació prèvia amb el contingut establert a l'annex III.B.Secció B de la LCSP. L'anunci es publicarà en el Diari Oficial de la Unió Europea i en el perfil del contractant.

12.4. L'adjudicació del contracte es realitzarà utilitzant una pluralitat de criteris d'adjudicació, sobre la base de la millor relació qualitat-preu.

12.5. Les persones licitadores han de presentar la documentació que conformi les seves ofertes en tres sobres digitals en el termini màxim de deu dies naturals a comptar des de la data d'enviament de la invitació.





Ajuntament de Pals

12.7. La tramitació de l'expedient serà electrònica en la seva totalitat.

13. Presentació de proposicions

13.1. En el procediment restringit qualsevol empresa interessada pot presentar una sol·licitud de participació en resposta a una convocatòria de licitació.

13.2. Sols podran presentar proposicions aquells empresaris que, en la seva sol·licitud i en atenció a la seva solvència, siguin seleccionats per l'òrgan de contractació.

13.3. Sol·licituds de participació

Les persones licitadores han de presentar la seva sol·licitud de participació en el termini de quinze dies, comptats des de la publicació de l'anunci de licitació.

El nombre mínim d'empresaris als quals ha de convidar a participar en el procediment, no pot ser inferior a cinc, excepte que el nombre de candidats que compleixin els criteris de selecció sigui inferior a aquest nombre mínim, podent l'òrgan de contractació continuar el procediment amb els que reuneixin les condicions exigides, sense que es pugui convidar empresaris que no hagin sol·licitat participar-hi, o candidats que no compleixin aquestes condicions.

No s'estableix un nombre màxim de persones candidates a les quals es pot convidar a presentar una oferta.

L'òrgan de contractació, una vegada comprovada la personalitat i solvència dels sol·licitants, seleccionarà els que hagin de passar a la fase següent, als quals ha de convidar, simultàniament i per escrit, a presentar les seves proposicions en el termini que siguin procedent de conformitat amb el que assenyala l'article 164 de la LCSP.

13.4. Proposicions

Les persones licitadores han de presentar la documentació que conformi les seves ofertes en tres sobres digitals «Sobre digital A», «Sobre digital B» i «Sobre digital C», en termini de deu dies, comptats des de la data d'enviament de la invitació.

En cas de que el terminis màxims finalitzessin en dissabte o festiu es prorrogarien fins el dia hàbil següent.

La presentació de les sol·licituds i les proposicions, una vegada seleccionades les persones licitadores, es podrà realitzar durant les vint-i-quatre hores del dia, tots els dies de l'any, excepte l'últim dia del termini en el que la presentació d'ofertes es podrà tramitar fins a les 15.00 hores.

13.5. Un cop accedeixin a l'eina de Sobre Digital, les persones licitadores hauran d'omplir un formulari per donar-se d'alta a l'eina i, a continuació, rebran un missatge, al/s correu/s electrònic/s indicat/s en aquest formulari d'alta, d'activació de l'oferta.

13.6. Les adreces electròniques que les persones licitadores indiquin en el formulari d'inscripció de l'eina de Sobre Digital, que seran les emprades per enviar correus





Ajuntament de Pals

electrònics relacionats amb l'ús de l'eina de Sobre Digital, han de ser les mateixes que les que designin per a rebre els avisos de notificacions i comunicacions.

13.7. Les persones licitadores han de conservar el correu electrònic d'activació de l'oferta, atès que l'enllaç que es conté en el missatge d'activació és l'accés exclusiu de què disposaran per presentar les seves ofertes a través de l'eina de Sobre Digital.

13.8. Accedint a l'espai web de presentació d'ofertes a través d'aquest enllaç tramès, les persones licitadores hauran de preparar tota la documentació requerida i adjuntar-la en format electrònic en els sobres corresponents. Les persones licitadores poden preparar i enviar aquesta documentació de forma esglaonada, abans de fer la presentació de l'oferta.

13.9. Per poder iniciar la tramesa de la documentació, l'eina requerirà a les persones licitadores que introdueixin una paraula clau per a cada sobre amb documentació xifrada que formi part de la licitació (pel sobre A no es requereix paraula clau, atès que la documentació no està xifrada). Amb aquesta paraula clau es xifrarà, en el moment de l'enviament de les ofertes, la documentació. Així mateix, el desxifrat dels documents de les ofertes es realitza mitjançant la mateixa paraula clau, la qual han de custodiar les persones licitadores. Cal tenir en compte la importància de custodiar correctament aquesta o aquestes claus (poden ser la mateixa per tots els sobres o diferents per cadascun d'ells), ja que només les persones licitadores les tenen (l'eina de Sobre Digital no guarda ni recorda les contrasenyes introduïdes) i són imprescindibles per al desxifrat de les ofertes i, per tant, per l'accés al seu contingut.

13.10. L'Administració demanarà a les persones licitadores, mitjançant el correu electrònic assenyalat en el formulari d'inscripció a l'oferta de l'eina de Sobre Digital, que accedeixin a l'eina web de Sobre Digital per introduir les seves paraules clau en el moment que correspongui.

13.11. Quan les persones licitadores introdueixin les paraules clau s'iniciarà el procés de desxifrat de la documentació, que es trobarà guardada en un espai virtual securitzat que garanteix la inaccessibilitat a la documentació abans, en el seu cas, de la constitució de la Mesa de Contractació (en endavant, la Mesa) i de l'acte d'obertura del sobre, en la data i l'hora establertes.

13.12. Les persones licitadores hauran d'introduir la paraula clau vint-i-quatre hores després de finalitzat el termini de presentació d'ofertes i, en tot cas, l'han d'introduir setanta-dues hores abans de l'obertura del sobre xifrat.

13.13. En cas que alguna empresa licitadora no introdueixi la paraula clau, en el termini indicat en la notificació, no es podrà accedir al contingut del sobre xifrat i per tant aquesta quedarà exclosa del procediment de licitació. Així, atès que la presentació d'ofertes a través de l'eina de Sobre Digital es basa en el xifratge de la documentació i requereix necessàriament la introducció per part de les persones licitadores de la o les paraula/es clau, que només elles custodien durant tot el procés, per poder accedir al contingut xifrat dels sobres, no es podrà efectuar la valoració de la documentació de la seva oferta que no es pugui desxifrar per no haver introduït l'empresa la paraula clau.





Ajuntament de Pals

13.14. Una vegada complimentada tota la documentació de l'oferta i adjuntats els documents que la conformen, es farà la presentació pròpiament dita de l'oferta. A partir del moment en què l'oferta s'hagi presentat, ja no es podrà modificar la documentació tramesa.

13.15. En cas de fallida tècnica que impossibiliti l'ús de l'eina de Sobre Digital el darrer dia de presentació de les proposicions, l'òrgan de contractació ampliarà el termini de presentació de les mateixes el temps que es consideri imprescindible, modificant el termini de presentació d'ofertes; publicant a la Plataforma de Serveis de Contractació Pública l'esmena corresponent; i, addicionalment, comunicant el canvi de data a totes les empreses que haguessin activat oferta.

13.16. Podeu trobar material de suport sobre com preparar una oferta mitjançant l'eina de sobre digital a l'apartat de «Licitació electrònica» de la Plataforma de Serveis de Contractació Pública:

https://contractaciopublica.gencat.cat/ecofin_sobre/AppJava/views/ajuda/empreses/index.xhtml

13.17. D'acord amb el que disposa l'apartat 1.h) de la disposició addicional setzena de la LCSP, l'enviament de les ofertes mitjançant l'eina de Sobre Digital es podrà fer en dues fases, transmetent primer l'empremta electrònica de la documentació de l'oferta, dins del termini de presentació d'ofertes, amb la recepció de la qual es considerarà efectuada la seva presentació a tots els efectes, i després fent l'enviament de la documentació de l'oferta pròpiament dita, en un termini màxim de vint-i-quatre hores. En cas de no efectuar-se aquesta segona remissió en el termini de vint-i-quatre hores, es considerarà que l'oferta ha estat retirada.

13.18. Si es fa ús d'aquesta possibilitat, cal tenir en compte que la documentació tramesa en aquesta segona fase ha de coincidir totalment amb aquella respecte de la que s'ha enviat l'empremta digital prèviament, de manera que no es pot produir cap modificació dels fitxers electrònics que configuren la documentació de l'oferta. En aquest sentit, cal assenyalar la importància de no manipular aquests arxius (ni, per exemple, fer-ne còpies, encara que siguin de contingut idèntic) per tal de no variar-ne l'empremta electrònica, que és la que es comprovarà per assegurar la coincidència de documents en les ofertes trameses en dues fases.

13.19. Les ofertes presentades han d'estar lliures de virus informàtics i de qualsevol tipus de programa o codi nociu, ja que en cap cas es poden obrir els documents afectats per un virus amb les eines corporatives de l'administració pública. Així, és obligació de les empreses contractistes passar els documents per un antivirus i, en cas d'arribar documents de les seves ofertes amb virus, serà responsabilitat d'elles que l'Administració no pugui accedir al contingut d'aquests.

13.20. En cas que algun document presentat per les persones licitadores estigui malmès, en blanc o sigui il·legible o estigui afectat per algun virus informàtic, la Mesa valorarà, en funció de quina sigui la documentació afectada, les conseqüències jurídiques respecte de la participació d'aquesta empresa en el procediment, que s'hagin de derivar de la impossibilitat d'accedir al contingut d'algun dels documents de l'oferta. En cas de tractar-se de documents imprescindibles per conèixer o valorar l'oferta, la Mesa podrà acordar l'exclusió de l'empresa.





Ajuntament de Pals

13.21. Les persones licitadores podran presentar una còpia de seguretat dels documents electrònics presentats en suport físic electrònic, que serà sol·licitada a les persones licitadores en cas de necessitat, per tal de poder accedir al contingut dels documents en cas que estiguin malmesos. En aquest sentit, cal recordar la importància de no manipular aquests arxius per tal de no variar-ne l'empremta electrònica, que és la que es comprovarà per assegurar la coincidència dels documents de la còpia de seguretat, tramesos en suport físic electrònic, i dels tramesos en l'oferta, a través de l'eina de Sobre Digital. Així mateix, cal tenir en compte que aquesta còpia no podrà ser emprada en el cas d'haver enviat documents amb virus a través de l'eina de Sobre Digital, atesa la impossibilitat tècnica en aquests casos de poder fer la comparació de les empremtes electròniques i, per tant, de poder garantir la no modificació de les ofertes un cop finalitzat el termini de presentació.

13.22. Les especificacions tècniques necessàries per a la presentació electrònica d'ofertes es troben disponibles a l'apartat de «Licitació electrònica» de la Plataforma de Serveis de Contractació Pública:

https://contractaciopublica.gencat.cat/ecofin_sobre/AppJava/views/ajuda/empreses/index.xhtml

13.23. D'altra banda, els formats de documents electrònics admissibles s'han d'ajustar a especificacions públicament disponibles i d'ús no subjecte a restriccions i han de garantir la lliure i plena accessibilitat per l'òrgan de contractació, els òrgans de fiscalització i control, els òrgans jurisdiccionals i els interessats, durant el termini pel qual s'hagi de conservar l'expedient.

13.24. D'acord amb l'article 23 del RGLCAP les empreses estrangeres han de presentar la documentació traduïda de forma oficial al català i/o al castellà.

13.25. Les persones interessades en el procediment de licitació podran sol·licitar a l'òrgan de contractació informació addicional sobre els plecs i demés documentació complementària, el qual la facilitarà almenys sis dies abans de què finalitzi el termini fixat per a la presentació d'ofertes, sempre que l'hagin demanat almenys dotze dies abans del transcurs del termini de presentació de les proposicions.

13.26. Les persones interessades en el procediment de licitació també poden dirigir-se a l'òrgan de contractació per sol·licitar aclariments del que estableixen els plecs o la resta de documentació, a través de l'apartat de preguntes i respostes del tauler d'avisos de l'espai virtual de la licitació. Aquestes preguntes i respostes seran públiques i accessibles a través del tauler esmentat, residenciat al perfil.

13.27. Les proposicions són secretes i la seva presentació suposa l'acceptació incondicionada per part de l'empresa licitadora del contingut del PCAP, del PPT i de la memòria justificativa, així com l'autorització a la Mesa i a l'òrgan de contractació per consultar les dades que recullen el RELI o el ROLECE, o les llistes oficials d'operadors econòmics d'un Estat membre de la Unió Europea (en endavant, la UE).

13.28. Cada empresa licitadora no pot presentar més d'una proposició. Tampoc pot subscriure cap proposta en Unió Temporal d'Empreses (en endavant, UTE) amb d'altres si ho ha fet individualment o figurar en més d'una UTE. La infracció d'aquestes normes dona lloc a la no-admissió de cap de les propostes que hagi subscrit.





Ajuntament de Pals

Certificats digitals:

D'acord amb la disposició addicional primera del Decret Llei 3/2016, de 31 de maig, de mesures urgents en matèria de contractació pública, serà suficient l'ús de la signatura electrònica avançada basada en un certificat qualificat o reconegut de signatura electrònica en els termes previstos en el Reglament (UE) 910/2014/UE, del Parlament Europeu i del Consell, de 23 de juliol de 2014, relatiu a la identificació electrònica i els serveis de confiança per a les transaccions electròniques en el mercat interior i pel qual es deroga la Directiva 1999/93/CE. Per tant, aquest és el nivell de seguretat mínim necessari del certificat de signatura electrònica admesa per a la signatura de l'oferta.

Pel que fa als certificats estrangers comunitaris, s'acceptaran els certificats qualificats a qualsevol país de la UE d'acord amb l'article 25.3 del Reglament (UE) 910/2014/UE sobre identificació electrònica i serveis de confiança, esmentat, el qual disposa que «una signatura electrònica qualificada basada en un certificat qualificat emès a un Estat membre serà reconeguda com a signatura electrònica qualificada a la resta dels Estats membres».

Es posa a disposició del públic, mitjançant un canal segur, la informació relativa a les llistes de confiança de cada Estat membre, on es publiquen els serveis de certificació qualificats a admetre. Eina de consulta:

<http://tlbrowser.tsl.website/tools/>

14. Contingut de les proposicions

14.1. Les proposicions per prendre part a la present licitació es presentaran en tres sobres digitals, signats electrònicament tots ells per la persona licitadora.

14.2. Sobre digital A (sol·licitud de participació i documentació administrativa)

Les sol·licituds de participació s'han d'informar en els termes de l'article 140 en concordança amb l'article 162 de la LCSP. Les persones licitadores hauran d'incloure en el Sobre digital A:

- a) Sol·licitud de participació mitjançant el formulari inclòs a l'annex II d'aquest PCAP.
- b) Declaració responsable mitjançant el formulari inclòs a l'annex III d'aquest PCAP.
- c) *[En el seu cas]* Les persones empresàries que siguin part d'una UTE han d'aportar el compromís de la seva constitució de conformitat amb el que exigeix l'apartat 3 de l'article 69 de la LCSP, mitjançant el formulari inclòs a l'annex IV del PCAP. L'esmentat document haurà d'estar signat per la persona representant de cadascuna de les empreses que constitueixen la unió i haurà d'indicar els noms i les circumstàncies de les persones empresàries que la subscriuen, la participació de cadascuna d'elles i haurà de designar la persona o entitat que, durant la vigència del contracte, exerceixi la plena representació de totes davant l'Ajuntament.





Ajuntament de Pals

- d) La documentació que acrediti la personalitat de la persona empresària, mitjançant DNI o document que el substitueixi. Quan no actuï en nom propi o es tracti de societat o persona jurídica, a més del seu DNI, haurà d'aportar l'escriptura de nomenament de càrrec social o bé el poder notarial per representar a la persona o entitat, i l'escriptura de constitució o d'adaptació, si escau, de la societat o entitat i/o aquella en què consti el darrer objecte social vigent, en el que hauran d'estar compreses les prestacions objecte del contracte.

Així mateix, els actes i acords continguts en les escriptures abans assenyalades hauran d'estar inscrits en el corresponent Registre quan l'esmentada inscripció els sigui exigible. En el cas que no ho fos, la capacitat d'obrar s'acreditarà mitjançant l'escriptura o document de constitució, estatuts o acte fundacional, inscrits, si s'escau, en el corresponent registre oficial.

Les empreses no espanyoles d'Estats membres de la Unió Europea o dels Estats signataris de l'acord sobre l'Espai Econòmic Europeu hauran d'acreditar la seva capacitat d'obrar, en els termes d'allò que disposen els articles 67 i 84 de la LCSP, mitjançant la inscripció en els registres comercials o professionals que s'estableixen a l'annex I del RGLCAP.

La capacitat d'obrar de la resta de les empreses estrangeres s'acreditarà de conformitat amb el que disposen els articles 68 i 84 de la LCSP.

- e) Els certificats acreditatius de trobar-se al corrent del compliment de les seves obligacions tributàries i amb la Seguretat Social.
- f) La documentació que acrediti l'habilitació professional, la solvència econòmica i financera i tècnica o professional, i si, s'escau, compromís d'integració efectiva de la solvència amb mitjans externs d'acord amb la clàusula quinzena del PCAP.
- g) La documentació acreditativa de la resta de circumstàncies consignades en la/les declaracions responsable/s aportades i la resta que sigui exigible.
- h) Document d'acceptació de principis ètics i regles de conducta als quals persones licitadores i contractista han d'adequar la seva activitat, mitjançant el formulari inclòs a l'annex VII d'aquest PCAP.

Les persones licitadores podran ser excloses del procediment de contractació si concorren en declaracions falses de caràcter greu a l'omplir les declaracions o al facilitar la informació exigida per acreditar el compliment dels requisits, sens perjudici que pugui comportar una causa de prohibició de contractar i de la responsabilitat penal que pugui constatar-se.

Atenent al seu caràcter potestatiu, en aquesta licitació no s'exigeix la constitució d'una garantia provisional per poder prendre-hi part, sense perjudici de les conseqüències de la retirada indeguda de les proposicions a que pugui fer referència el PCAP.

ADVERTÈNCIA

La documentació que conté/nen el/s arxius/s precedent/s no pot incloure cap informació que permeti conèixer el contingut del sobre relatiu a la proposició dels criteris avaluable de forma automàtica ni als sotmesos als judicis de valor.





Ajuntament de Pals

L'incompliment d'aquesta obligació implica l'exclusió de la licitació.

14.3. Sobre digital B (documentació ponderable mitjançant criteris de judici de valor)

Contindrà la documentació tècnica relativa als criteris d'adjudicació que depenguin d'un judici de valor, consistent en una memòria amb l'explicació de les propostes que es formulen en cada un dels elements puntuables especificats a la clàusula setzena i en el format i característiques establerts en la mateixa clàusula, mitjançant el formulari inclòs a l'annex V d'aquest PCAP.

Les persones licitadores hauran d'aportar una memòria amb l'explicació de les propostes que formulen en cada un dels elements puntuables d'acord amb la clàusula referenciada en el paràgraf anterior.

L'extensió màxima de la memòria tècnica és de vint pàgines a una cara (no es comptarà la portada, ni l'índex, en cas d'haver-n'hi) en català i format paper Din-A4. L'interlineat ha de ser simple, la lletra «arial», i el cos d'aquesta de mínim 10.

Les persones licitadores hauran d'indicar en l'oferta la informació que consideren de caràcter confidencial. En cas de que no s'indiqui, totes les ofertes seran públiques i accessibles s'incorporaran a l'expedient de contractació sense restriccions.

ADVERTÈNCIA

La documentació que conté/nen el/s arxius/s precedent/s no pot incloure cap informació que permeti conèixer el contingut del sobre relatiu a la proposició dels criteris avaluable de forma automàtica. L'incompliment d'aquesta obligació implica l'exclusió de la licitació.

14.4. Sobre digital C (proposició econòmica i altra documentació quantificable de forma automàtica).

Contindrà la proposició econòmica i documentació tècnica relativa als criteris avaluable de forma automàtica que haurà d'ajustar-se obligatòriament a les dades contingudes a l'annex VI del present PCAP.

14.5. La presentació de propostes per les persones licitadores pressuposa l'acceptació, sense condicions, de les clàusules del PCAP i del PPT, sense cap excepció ni reserva, així com l'autorització a la mesa i a l'òrgan de contractació per consultar, si ho consideren convenient, les dades recollides als Registres Oficials de Licitadors i Empreses Classificades del Sector Públic o a les llistes oficials d'operadors econòmics d'un Estat membre de la UE.

15. Aptitud per a contractar

15.1. Estan facultades per participar en aquesta licitació i subscriure, si escau, el contracte corresponent les persones naturals o jurídiques, espanyoles o estrangeres, que reuneixin les condicions següents:

- a) Tenir personalitat jurídica i plena capacitat d'obrar, d'acord amb el que preveu l'article 65 de la LCSP.





Ajuntament de Pals

- b) No estar incurses en alguna de les circumstàncies de prohibició de contractar recollides en l'article 71 de la LCSP, la qual cosa poden acreditar per qualsevol dels mitjans establerts en l'article 85 de la LCSP.
- c) Declarar la solvència requerida, en els termes establerts en el PCAP.
- d) Tenir l'habilitació empresarial o professional que, si s'escau, sigui exigible per dur a terme la prestació que constitueixi l'objecte del contracte.
- e) Així mateix, les prestacions objecte d'aquest contracte han d'estar compreses dins de les finalitats, objecte o àmbit d'activitat de les empreses licitadores, segons resulti dels seus estatuts o de les seves regles fundacionals.

15.2. Les circumstàncies relatives a la capacitat, solvència i absència de prohibicions de contractar han de concórrer en la data final de presentació d'ofertes i subsistir en el moment de perfecció del contracte.

15.3. Capacitat d'obrar

a) Capacitat d'obrar de les empreses espanyoles: la capacitat d'obrar de les empreses espanyoles persones jurídiques s'acredita mitjançant l'escriptura de constitució o modificació inscrita en el Registre Mercantil, quan sigui exigible conforme a la legislació mercantil. Quan no ho sigui, s'acredita mitjançant l'escriptura o document de constitució, estatuts o acta fundacional, en que constin les normes que regulen la seva activitat, inscrits, si s'escau, en el corresponent registre oficial. També cal aportar el NIF de l'empresa. La capacitat d'obrar de les empreses espanyoles persones físiques s'acredita amb la presentació del NIF.

b) Capacitat d'obrar d'empreses no espanyoles membres de la UE o de l'Espai Econòmic Europeu (en endavant, EEE): la capacitat d'obrar de les empreses no espanyoles d'Estat membre de la UE o signataris de l'Acord sobre EEE s'ha d'acreditar mitjançant la inscripció en els registres professionals o mercantils adients del seu Estat membre d'establiment o la presentació d'una declaració jurada o una de les certificacions que s'indiquen a l'annex XI de la Directiva 2014/24/UE.

c) Capacitat d'obrar d'empreses estrangeres d'estats no membres de la UE ni del EEE: la capacitat d'obrar de les empreses estrangeres d'Estat no membre de la UE ni signataris de l'Acord sobre EEE s'acredita amb l'aportació d'un informe emès per la missió diplomàtica permanent o per l'oficina consular d'Espanya del lloc del domicili de l'empresa, en el qual consti, prèvia acreditació per l'empresa, que figuren inscrites en el registre local professional, comercial o anàleg, o, en el seu defecte, que actuen habitualment en el tràfic local dins l'àmbit de les activitats que abasta l'objecte del contracte. També han d'aportar un informe de la missió diplomàtica permanent d'Espanya o de la Secretaria General de Comerç Exterior, que acrediti que l'Estat del qual són nacionals ha signat l'Acord sobre contractació pública de l'Organització Mundial del Comerç, sempre que es tracti de contractes subjectes a regulació harmonitzada o, en cas contrari, l'informe de reciprocitat al que fa referència l'article 68 de la LCSP.

d) UTE: podran prendre part en aquesta licitació les unions d'empreses que es constitueixin temporalment a aquest efecte, sense que sigui necessària formalitzar-les





Ajuntament de Pals

en escriptura pública fins que no se'ls hagi adjudicat el contracte. Aquestes empreses queden obligades solidàriament davant l'Ajuntament i han de nomenar una persona representant o apoderada única amb poders suficients per exercir els drets i complir les obligacions que es derivin del contracte fins a la seva extinció, sense perjudici que les empreses atorguin poders mancomunats per a cobraments i pagaments d'una quantia significativa. La durada de la UTE ha de coincidir, almenys, amb la del contracte fins a la seva extinció.

15.4. Solvència econòmica i solvència tècnica o professional

La solvència de les persones licitadores s'haurà d'acreditar de la forma següent

15.4.1. Solvència econòmica i financera

La solvència econòmica i financera de la persona licitadora haurà d'acreditar-se mitjançant la presentació d'una declaració sobre el volum anual de negocis, que referit a l'any de més volum de negoci dels tres últims acabats ha de ser almenys una vegada i mitja el valor estimat del contracte quan la seva durada no sigui superior a un any, i almenys una vegada i mitja el valor anual mitjà del contracte si la seva durada és superior a un any.

El volum anual de negocis del licitador o candidat s'acreditarà per mitjà dels seus comptes anuals aprovats i dipositats en el Registre Mercantil, si l'empresari estigués inscrit en aquest registre, i en cas contrari, per els dipositats en el registre oficial en què hagi d'estar inscrit. Els empresaris individuals no inscrits en el Registre Mercantil acreditaran el seu volum anual de negocis mitjançant els seus llibres d'inventaris i comptes anuals legalitzats pel Registre Mercantil.

A les empreses que, per una raó vàlida, no estiguin en condicions de presentar les referències sol·licitades per acreditar la seva solvència econòmica i financera, se les autoritzarà a acreditar-la per mitjà de qualsevol altre document que l'òrgan de contractació consideri apropiat.

15.4.2. Solvència tècnica o professional

- a) Experiència en la realització de treballs del mateix tipus o naturalesa al que correspon l'objecte del contracte, que s'acreditarà mitjançant la relació dels treballs efectuats per l'interessat en el curs dels cinc últims anys corresponents al mateix tipus o naturalesa al que correspon l'objecte del contracte, avalats per certificats de bona execució, i el requisit mínim serà que l'import anual acumulat en l'any de major execució sigui igual o superior al 70% del valor estimat del contracte, o de la seva anualitat mitjana si aquesta és inferior al valor estimat del contracte.

A l'efecte de determinar la correspondència entre els treballs acreditats i els que constitueixen l'objecte del contracte, quan existeixi classificació aplicable a aquest últim s'atindrà al grup i subgrup de classificació al que pertanyen els uns i els altres, i en els altres casos a la coincidència entre els dos primers dígit dels seus respectius codis CPV.

Els serveis o treballs efectuats s'acreditaran mitjançant certificats expedits o visats per l'òrgan competent, quan el destinatari sigui una entitat del sector públic; quan el





Ajuntament de Pals

destinatari sigui un subjecte privat, mitjançant un certificat expedit per aquest o, mancament aquest certificat, mitjançant una declaració de l'empresari; si escau, aquests certificats seran comunicats directament a l'òrgan de contractació per l'autoritat competent. Els certificats de bona execució dels serveis inclosos en la relació el destinatari de la qual va ser una entitat del sector públic podran ser comunicats directament a l'òrgan de contractació per l'entitat contractant dels serveis.

- b) Disposar d'una pòlissa d'assegurança pels riscos de la responsabilitat civil, així el contractista haurà de disposar o subscriure una pòlissa d'assegurança que cobreixi el risc de la responsabilitat civil per danys a tercers a conseqüència de les seves actuacions en compliment d'aquest contracte, per un import d'un milió dos-cents mil euros (1.200.000,00€) per sinistre causat per les instal·lacions o com conseqüència dels treballs de prestació del servei, d'acord amb l'article 54 del Decret 102/2010, de 3 d'agost, d'autonomia dels centres educatius, amb un sublímit per víctima de tres-cents mil euros (300.000,00€).

15.4.4. Inscripció en el Registre Oficial de Licitadors i Empreses Classificades del Sector Públic:

La inscripció al RELI o en el ROLECE acreditarà en base a allò que reculli, i excepte prova en contrari, les condicions d'aptitud de la persona empresària en referència a la seva personalitat i capacitat d'obrar, representació, habilitació professional o empresarial, solvència econòmica i financera i tècnica i altres circumstàncies inscrites, així com la concurrència de les prohibicions de contractar que constin en el mateix.

16. Criteris d'adjudicació

Els criteris a tenir en compte a l'hora de considerar quina és la millor proposició relació qualitat-preu seran, els que tot seguit s'indiquen, d'acord amb la ponderació que es detalla per a cadascun d'ells, amb una puntuació màxima de cent punts.

La puntuació total serà el resultat de la suma dels punts obtinguts en la valoració dels criteris avaluable mitjançant judici de valor i dels punts obtinguts en la valoració dels criteris avaluable automàticament.

La valoració de les ofertes de les persones licitadores es farà amb els següents criteris:

- a) Criteris avaluable de forma automàtica (fins a cinquanta-un punts):

- a.1) Oferta econòmica (fins a onze punts).

S'atorgarà la màxima puntuació possible, onze punts, a la persona licitadora que presenti la millor proposició per l'import de l'aportació màxima de l'Ajuntament en termes percentuals (oferta més econòmica). La resta de propostes seran valorades segons la següent fórmula:

$$\text{Puntuació} = 11 \times (\text{P} / \text{MP})$$

P: percentatge a valorar

MP: percentatge de reducció més elevat (millor oferta)





Ajuntament de Pals

Les ofertes per preu superior seran excloses del procediment de licitació. Igualment, l'omissió de la oferta econòmica determinarà l'exclusió de la persona licitadora.

a.2) Inclusió, dins l'oferta presentada, de les següents millores sense càrrec addicional per a l'Ajuntament (fins a quaranta punts):

1	Millora tecnològica per a la realització d'activitats pròpies i complementàries mitjançant l'aportació d'una pissarra digital interactiva amb carro, a raó de tres mil cinc-cents euros (3.500,00€).	10 punts	
2	Ampliació de l'horari d'acollida al matí i a la tarda en quinze minuts per a cada franja horària (matí i tarda)	10 punts	
3	Disposar d'un sistema de gestió de qualitat certificat, de conformitat amb la norma ISO 9001:2015 o un sistema equivalent reconegut, que inclogui específicament la gestió de serveis educatius de primer cicle d'educació infantil. La puntuació màxima s'atorgarà a aquelles ofertes que acreditin documentalment aquesta certificació o sistema equivalent vigent	10 punts	
4	Presentació d'una oferta formativa de les persones treballadores (*) (fins a un màxim de deu punts)	2 cursos	3 punts
		3 cursos	5 punts
		4 cursos	10 punts
Total			40 punts

(*) Caldrà presentar, en el sobre digital corresponent, un pla d'activitats formatives per a les persones treballadores que hagin d'executar el contracte, les quals s'hauran d'impartir en un termini màxim de vint-i-quatre mesos des de l'inici de la prestació. La formació haurà de ser sobre aspectes concrets aplicables al contracte i al servei prestat. Els cursos hauran de tenir una durada mínima de deu hores. La puntuació no és acumulable.

b) Críteris que depenen d'un judici de valor (fins a quaranta-nou punts):

Caldrà presentar una memòria amb l'explicació de les propostes que es formulen en cada un dels elements puntuables següents:

Proposta		Puntuació màxima
Projecte educatiu (fins a un màxim de vint-i-nou punts)	Proposta de Projecte Educatiu de Centre -PEC-. Es valoraran els objectius generals del PEC en l'àmbit pedagògic i que les metodologies proposades siguin adequades a l'assoliment d'aquests objectius.	8 punts
	Proposta específica per a l'atenció del grup de nadons (IO)	6 punts
	Desenvolupament curricular i Programació Anual de Centre. Es valorarà que les activitats i organització dels grups proposades siguin adequades als objectius generals del PEC, per assolir el desenvolupament dels infants en les vessants cognitiva, sensorial, psicomotriu, afectiva i social; a la vegada que es contempli també una adequada atenció a la individualitat.	2 punts





Ajuntament de Pals

	Proposta de servei de menjador. Es valorarà la qualitat del subministrament alimentari i el seu tractament a l'EBM, i també el projecte educatiu (que en els àpats es treballin adequadament els hàbits alimentaris i posturals dels infants, es potenciï gradualment el coneixement de diferents aliments i es contemplin aspectes nutricionals i de salut).	2 punts
	Proposta d'acollida i adaptació de nous infants, detallant les especificitats de cada franja d'edat, especialment per als nadons	2 punts
	Proposta d'adaptació dels diferents espais de l'edifici per a treballar diferents objectius del projecte educatiu	2 punts
	Proposta d'activitats complementàries que impliquin les famílies i fomentin el desenvolupament de les capacitats cognitives, sensorials, afectives, psicomotrius i socials dels infants	2 punts
	Proposta de participació de les famílies en el projecte educatiu i activitats d'orientació familiar. Partint d'una visió holística de l'educació dels infants, on l'entorn escolar i l'entorn familiar es complementen, es valorarà les previsions de tutories individuals i reunions generals amb les famílies, així com la programació d'activitats adreçades a orientar i reforçar la vessant educativa en l'entorn familiar.	2 punts
	Proposta de revisió de metodologies i d'intercanvi d'experiències amb altres llars d'infants, a fi de promoure processos d'innovació i de millora continuada	2 punts
	Proposta d'activitats complementàries relacionades amb el coneixement de l'entorn immediat: el poble, les festes tradicionals, els comerços, els camps i l'entorn natural, etcètera.	1 punt
Aspectes organitzatius i de gestió (fins a vint punts)	Proposta organitzativa de l'equip educatiu. Es valorarà l'assignació d'educadors de suport, en funció de les necessitats de les diferents activitats, segons el nombre d'aules/grups, i l'assignació d'educadors durant la franja horària de menjador i descans. També que s'alliberi la direcció de tasques administratives.	4 punts
	Pla de formació i capacitació continuada de l'equip educatiu. Es valorarà la qualitat de les activitats proposades, la seva adequació a les necessitats del PEC, i el nombre d'hores i participants implicats, per aquest ordre.	2 punts
	Proposta d'organització dels torns per vacances, permisos o baixes dels treballadors titulars. Existència d'una bossa de suplències. Criteris i metodologies de selecció de personal. Es valorarà que es garanteixi la cobertura dels llocs de treball	2 punts





Ajuntament de Pals

	amb personal suficientment qualificat, en qualsevol eventualitat.	
	Recursos de suport a l'equip educatiu i a la direcció de l'EBM. Es valoraran els mitjans existents en la supraestructura de suport a la gestió pedagògica, administrativa i econòmica de l'EBM, i a l'equip professional.	2 punts
	Protocols de gestió administrativa i comptable. Es valorarà que facilitin la supervisió i la coordinació amb l'Ajuntament.	2 punts
	Gestió del servei de neteja. Es valoraran els recursos reservats a neteja de les instal·lacions, el programa de freqüències, dedicacions i serveis, i la metodologia de seguiment i control de la qualitat de servei.	2 punts
	Propostes per a la dinamització de l'AFA.	2 punts
	Sistema de control i assegurament de la qualitat. Es valoraran els protocols d'auditoria dels serveis i de registre d'incidències, els processos d'assegurament de la qualitat i correcció de no conformitats, i l'existència de sistemes de qualitat certificats (sistemes ISO a similars).	2 punts
	Propostes de comunicació per a incrementar l'ocupació de l'EBM. Es valorarà l'existència d'un pla de comunicació i altres estratègies de màrqueting per a la captació de nous alumnes a l'EBM.	2 punts
	Total	49 punts

L'extensió màxima de la memòria tècnica és de vint pàgines a una cara (no es comptarà la portada, ni l'índex, en cas d'haver-n'hi) en català i format paper Din-A4. L'interlineat ha de ser simple, la lletra «arial», i el cos d'aquesta de mínim 10.

La puntuació de l'oferta tècnica serà la suma dels punts obtinguts en cada un dels elements de valoració.

17. Criteris de desempat

En cas d'empat en la puntuació de les ofertes presentades una vegada aplicats els criteris d'adjudicació del contracte es resoldrà a favor de la proposició presentada per aquelles persones licitadores que, al venciment del termini de presentació d'ofertes, tinguin a la plantilla un percentatge de treballadors amb discapacitat superior al que els imposi la normativa.

En cas de seguir l'empat després d'aplicar aquest criteri, l'adjudicació del contracte es resoldrà a favor de la persona licitadora que, al venciment del termini de presentació d'ofertes, inclogui mesures de caràcter social i laboral que afavoreixin la igualtat d'oportunitats entre dones i homes.

En cas de persistir l'empat, es resoldrà a favor de la persona licitadora que hagi presentat la millor oferta econòmica (oferta més baixa).





Ajuntament de Pals

Les persones licitadores han d'aportar la documentació acreditativa dels criteris de desempat en el moment en què es produeixi aquest.

En cas que l'aplicació d'aquest/s criteri/s no doni lloc a desempat es dirimirà mitjançant sorteig.

18. Variants

No s'acceptaran variants ni alternatives de les persones licitadores respecte les condicions establertes en els plecs reguladors. El fet de presentar-ne comportarà l'exclusió de la licitació.

19. Ofertes anormalment baixes

19.1. D'acord amb l'article 149.2.b) de la LCSP es detallen a la present clàusula els paràmetres objectius referents a l'oferta en el seu conjunt que permetran identificar els casos en els quals l'oferta que presenti aquests valors es considerarà anormal i es presumirà que resulta inviable.

Es consideraran, en principi, com a temeràries o desproporcionades aquelles ofertes que es trobin en algun dels supòsits següents pel que fa a l'oferta econòmica:

a) Quan, concorrent una persona licitadora, sigui inferior al pressupost base de licitació en més de vint-i-cinc unitats percentuals.

b) Quan concorrin dues persones licitadores, la que sigui inferior en més de vint unitats percentuals a l'altra oferta.

c) Quan concorrin tres persones licitadores, les que siguin inferiors en més de deu unitats percentuals a la mitja aritmètica de les ofertes presentades. No obstant, s'exclourà pel càlcul de l'esmentada mitja l'oferta de quantia més elevada quan sigui superior en més de deu unitats percentuals a l'esmentada mitja. En qualsevol cas, es considerarà desproporcionada la baixa superior de vint-i-cinc unitats percentuals.

d) Quan concorrin quatre o més persones licitadores, les que siguin inferiors en més de deu unitats percentuals a la mitja aritmètica de les ofertes presentades. No obstant, si entre elles existeixen ofertes que siguin superiors a l'esmentada mitja, en més de deu unitats percentuals, es procedirà al càlcul d'una nova mitja, només amb les ofertes que no es trobin en el supòsit indicat. En tot cas, si el número de les restants ofertes és inferior a tres, la nova mitja es calcularà sobre les tres ofertes de menor quantia.

19.2. Si la Mesa o l'òrgan de contractació identifica una o varies ofertes incurses en presumpció d'anormalitat, haurà de requerir a la persona licitadora que l'hagués presentat atorgant-li un termini màxim de cinc dies hàbils perquè justifiqui i desglossi de manera raonada i detalladament el nivell baix dels preus, o de despeses, o qualsevol altre paràmetre en base al qual s'hagi definit l'anormalitat de l'oferta.

19.3. Rebudes les justificacions d'acord amb allò explicat en el punt primer d'aquesta clàusula, la Mesa sol·licitarà un informe tècnic a la Secretaria municipal sobre el projecte o l'estudi econòmic del contracte, o a tots en conjunt, que analitzi





Ajuntament de Pals

detalladament les motivacions que hagi argumentat la persona licitadora per poder mantenir la seva oferta.

19.4. En tot cas, es rebutjaran les ofertes si es comprova que les motivacions no són suficients per descartar la qualificació d'oferta anormalment baixa perquè vulneren la normativa sobre subcontractació o no compleixen les obligacions aplicables en matèria mediambiental, social o laboral, nacional o internacional, incloent l'incompliment dels convenis col·lectius sectorials vigents.

19.5. A la vista de les justificacions dels contractistes l'oferta dels quals hagi estat classificada com a desproporcionada i de l'informe tècnic municipal que les analitzi, la Mesa, proposarà a l'òrgan de contractació motivadament l'admissió de l'oferta o la seva exclusió. En la valoració de les ofertes no s'inclouran les proposicions declarades desproporcionades o anormals fins que no s'hagués seguit el procediment establert en l'article 149 de LCSP i, si escau, resultés justificada la viabilitat de l'oferta.

20. Garanties

20.1. Atenent al seu caràcter potestatiu, en aquesta licitació no s'exigeix la constitució d'una garantia provisional per poder prendre-hi part, sense perjudici de les conseqüències de la retirada indeguda de les proposicions a què fa referència aquest PCAP.

20.2. Pel que fa referència a la garantia definitiva, per respondre del correcte compliment del contracte i, particularment, dels conceptes enumerats a l'article 107 de la LCSP, i de la manca de formalització del contracte per causa imputable a la persona contractista, es proposa que aquesta es constitueixi per un import equivalent al cinc per cent del preu final ofert, IVA exclòs (component fix).

La garantia podrà prestar-se en alguna de les formes següents:

a) En efectiu o en valors de deute públic, amb subjecció, en cada cas, a les condicions establertes en les normes de desenvolupament de la LCSP. L'efectiu i els certificats d'immobilització dels valors anotats es dipositaran en la Caixa General de Dipòsits o en les seves sucursals enquadrades en les delegacions d'Economia i Hisenda, o en les caixes o establiments públics equivalents de les comunitats autònomes o entitats locals contractants davant les que hagin de tenir efecte, en la forma i amb les condicions que les normes de desenvolupament d'aquesta Llei estableixin.

El pagament d'aquest import es podrà fer efectiu mitjançant transferència bancària a favor de l'Ajuntament al número de compte següent:

Caixabank, SA
ES60 2100 8125 1623 0003 6606

S'haurà de fer constar, com a concepte, el número «426/2026» corresponent a l'expedient de referència i «Ajuntament de Pals».

b) Mitjançant aval, prestat en la forma i condicions que estableixin les normes de desenvolupament de la LCSP, per algun dels bancs, caixes d'estalvis, cooperatives de crèdit, establiments financers de crèdit i societats de garantia recíproca autoritzats per





Ajuntament de Pals

a operar a Espanya, que s'haurà de dipositar en els establiments assenyalats en la lletra a) anterior.

c) Mitjançant contracte d'assegurança de caució, celebrat en la forma i condicions que les normes de desenvolupament d'aquesta Llei estableixin, amb una entitat asseguradora autoritzada per a operar en el ram. El certificat de l'assegurança s'ha de lliurar en els establiments assenyalats en la lletra a) anterior.

d) Mitjançant retenció en el preu, consistent en la retenció de l'import íntegre de la garantia definitiva de les successives factures emeses per la persona contractista, fins arribar a la xifra del cinc per cent de l'import d'adjudicació.

Per al cas que la persona licitadora opti per la constitució de la garantia definitiva per alguna de les modalitats anteriors, i aquesta garantia sigui prestada per terceres persones, aquestes no podran utilitzar el benefici d'excussió de l'article 1.830 del Codi Civil, i seran considerades persones interessats en els procediments administratius que afectin a la garantia prestada, d'acord a l'establert als paràgrafs 1 i 2 de l'article 112 de la LCSP.

La garantia definitiva respon dels conceptes definits a l'article 110 de la LCSP.

En cas d'amortització o substitució total o parcial dels valors que constitueixen la garantia, la persona contractista esta obligada a reposar-los en la quantia necessària per tal que l'import de la garantia no minvi per aquest motiu, havent de quedar constància documentada de l'esmentada reposició.

Quan es facin efectives sobre la garantia les penalitats o indemnitzacions exigibles a la persona contractista, aquesta haurà de reposar o ampliar la garantia, en la quantia que correspongui, en el termini de quinze dies des de l'execució. En el cas que la persona contractista no ajusti o reposi la garantia corresponent en els supòsits esmentats en aquest apartat i en els dos anteriors, l'Ajuntament podrà resoldre el contracte. L'incompliment d'aquest termini és causa de resolució, d'acord a l'establert a l'article 109.2 del LCSP.

20.3. En el cas d'UTE la garantia definitiva es pot constituir per una o diverses de les empreses participants, sempre que en conjunt arribi a la quantia requerida i tots els integrants de la unió temporal en responguin de forma solidària.

21. Mesa de Contractació

21.1. La Mesa serà l'òrgan competent per efectuar la valoració de les ofertes econòmiques i qualificar la documentació administrativa, i actuarà conforme al que preveu l'article 326 de la LCSP.

21.2. De conformitat amb el Decret núm.1133/2023, de 2 de novembre, de constitució de la mesa permanent de contractació, la Mesa, s'ajustarà a la composició següent:

Nom i cognoms	Càrrec
Sr. Xavier Coll Rovira, regidor delegat de les Àrees de Via Pública i Edficis Municipals, Innovació i Noves Tecnologies i Comunicació, Participació Ciutadana i Transparència (*)	President





Ajuntament de Pals

Sra. Alba Viñas Mont-ros, secretària municipal (*)	Primera vocal
Sra. Sònia Plana Aumatell, interventora municipal (*)	Segona vocal
Sra. Mireia Ribot Giménez, administrativa (*)	Tercera vocal
Sra. Lúdia Pera Serrat, administrativa (*)	Secretària

(*) O qui legalment la substitueixi.

21.3. A les reunions de la Mesa podran incorporar-se el personal funcionari o assessor que resulti necessari, segons la naturalesa dels assumptes a tractar.

21.4. Els custodis, en un mínim de dos, són les persones que permetran l'obertura dels sobres un cop apliquen les seves credencials accedint a l'eina Sobre Digital en l'interval de temps que s'hagi definit prèviament. Amb aquesta finalitat es designen com a custodis les persones següents:

Nom i cognoms	Càrrec
Sra. Alba Viñas Mont-ros, secretària municipal	Custodi 1
Sra. Sònia Plana Aumatell, interventora municipal	Custodi 2
Sra. Lúdia Pera Serrat, administrativa	Custodi 3

22. Selecció dels candidats, invitacions i apertura de proposicions

22.1. Una vegada finalitzat el termini de presentació de sol·licituds de participació, la Mesa de Contractació qualificarà la documentació presentada en el Sobre digital A.

En cas que s'observin defectes o omissions esmenables en la documentació presentada, ho comunicarà a les persones licitadores afectades, perquè els corregeixin o esmenin en un termini no superior a tres dies hàbils a comptar des de l'acceptació de la notificació del requeriment.

Verificada la documentació i comprovada la personalitat i solvència de les persones sol·licitants, determinarà la selecció de les empreses que passen a la següent fase i, a tals efectes, elevarà proposta a l'òrgan de contractació, el qual seleccionarà a les persones que hagin de passar a la fase següent, a les quals convidarà simultàniament i per escrit, a presentar les seves proposicions en el termini indicat a la clàusula 13.1.d) d'aquest PCAP.

Totes les empreses que compleixin amb els requisits establerts passaran a la següent fase i seran convidades a presentar proposició. Si el número d'empreses que compleixen els requisits és inferior a cinc, es continuarà el procediment amb les empreses que reuneixen les condicions establertes.

22.2. La invitació a presentar oferta a les empreses que hagin passat a la següent fase continuarà la referència a l'anunci de licitació publicat, la data límit de presentació d'ofertes, l'adreça a la qual s'han d'enviar i la llengua en la que han d'estar redactades; els documents que en el seu cas, s'hagin d'adjuntar complementàriament, els criteris d'adjudicació del contracte que es tindran en compte i la seva ponderació relativa, o en tot cas, l'ordre decreixent d'importància atribuïda a aquests, si no figuessin a l'anunci de licitació i el lloc, dia i hora d'obertura de les proposicions.





Ajuntament de Pals

22.3. En la data, lloc i hora que assenyali l'òrgan de contractació, el qual ho posarà en coneixement de les persones licitadores convidades que hagin presentat l'oferta, amb vint-i-quatre hores d'antelació, tindrà lloc en acte públic, l'obertura del sobre digital B, el qual inclou la documentació la valoració de la qual resta subjecta a judici de valor essent que es requerirà d'un assessorament tècnic extern.

En aquest acte es procedirà a constatar que les ofertes han estat presentades de forma correcta i que contenen la documentació requerida en el PCAP i/o en el PPT. Aquesta informació s'ha de fer pública al Perfil de contractant.

La Mesa de contractació podrà sol·licitar a les empreses licitadores els aclariments necessaris o l'esmena d'errors en les ofertes quan siguin de tipus material o formal, no substancials i que no impedeixin conèixer el sentit de l'oferta o requerir-les perquè presentin documentació complementària de la que es troba inclosa en aquest Sobre.

Únicament, es permetrà l'aclariment o l'esmena d'errors en les ofertes sempre que no comportin una modificació o concreció de l'oferta, i sempre que es garanteixi el principi d'igualtat de tracte entre empreses. En aquest cas, es concedirà un termini màxim de cinc dies naturals per a aclarir o completar la documentació. Aquesta informació es farà pública al perfil de contractant.

Seràn rebutjades, mitjançant resolució motivada, les proposicions que no concordin amb la documentació examinada i admesa, les que no compleixin les especificacions del PCAP i el PPT, o bé les que modifiquin substancialment el model de proposició establert en el PCAP. Igualment, seràn rebutjades aquelles proposicions en les quals l'empresa licitadora reconegui l'error o inconsistència de la mateixa que la facin inviable.

La Mesa, sol·licitarà l'informe tècnic per a la valoració de les proposicions presentades d'acord amb els criteris i a les ponderacions establertes al PCAP i a la memòria justificativa, en els termes establerts a l'article 146 de la LCSP. Aquest assessorament tindrà caràcter extern i s'efectuarà per la Diputació de Girona o el Consell Comarcal del Baix Empordà.

En aquest sentit, una vegada obert el Sobre Digital B i en la mesura que es comprovi que no requereix d'esmenes i/o aclariments o bé, una vegada s'hagin esmenat, s'aprovarà la relació de les persones licitadores admeses amb la corresponent puntuació de l'avaluació de l'oferta tècnica al Perfil del Contractant, de forma prèvia a l'obertura del Sobre digital C.

22.3. En la data, lloc i hora que assenyali l'òrgan de contractació, el qual ho posarà en coneixement de les persones licitadores amb vint-i-quatre hores d'antelació, tindrà lloc, en acte públic, l'obertura del sobre digital C.

Prèvia obertura del sobre digital C, la mesa informarà, si s'escau, de les esmenes i aclariments dels defectes o omissions de la documentació presentada en el sobre digital B i donarà lectura de l'aprovació de la relació d'empreses admeses amb la corresponent puntuació de l'avaluació de l'oferta tècnica, als efectes de realitzar l'obertura del sobre digital C.

Acte seguit es procedirà a l'obertura del sobre digital C, el qual inclou la documentació subjecta a avaluació automàtica i, per tant, d'apreciació per la Mesa. Es donarà lectura





Ajuntament de Pals

pública de les ofertes econòmiques i dels altres criteris d'apreciació automàtica.

Seràn rebutjades, mitjançant resolució motivada, les proposicions incloses en el sobre digital C que no concordin amb la documentació examinada i admesa, les que excedeixin del pressupost de licitació, les que modifiquin substancialment el model de proposició establert en aquest PCAP, així com aquelles que continguin un error manifest en relació amb l'import de la proposició. Igualment, seràn rebutjades aquelles proposicions en les quals la persona licitadora reconegui l'error o inconsistència de la mateixa que la facin inviable i també les que incorrin en el supòsit d'oferta anormalment baixa o desproporcionada i que no quedi justificada la seva viabilitat.

L'existència d'errors en les proposicions econòmiques de les persones licitadores implicarà l'exclusió d'aquestes del procediment de contractació, quan pugui resultar afectat el principi d'igualtat, en els casos d'errors que impedeixen determinar amb caràcter cert quin és el preu realment ofert per les empreses i, per tant, impedeixen realitzar la valoració de les ofertes.

En el cas que no coincideixi l'import de l'oferta econòmica escrit en lletres amb l'import en xifres prevaldrà el que figuri escrit en lletres.

La Mesa de contractació podrà sol·licitar a les empreses licitadores els aclariments necessaris sobre la informació continguda en el Sobre C o requerir-les perquè presentin documentació complementària de la que es troba inclosa en aquest sobre, sempre respectant els límits legalment establerts. En aquest cas, es concedirà un termini màxim de dos dies hàbils per tal d'aclarir els dubtes que puguin sorgir en la documentació obligatòria no puntuable.

22.4. Un cop acabada l'obertura de les propostes, les persones assistents a l'acte podran fer constar davant de la Mesa les observacions que considerin oportunes, les quals hauran de ser reflectides a l'acta.

22.5. Les persones licitadores mantindran les seves ofertes durant un termini de tres mesos des de la data de l'obertura de les proposicions.

22.6. D'acord amb l'article 150.1 de la LCSP, si en l'exercici de les seves funcions la Mesa té indicis fonamentats de conductes col·lusòries en el procediment de contractació, en el sentit que defineix l'article 1 de la Llei 15/2007, de 3 de juliol, de defensa de la competència, els traslladarà amb caràcter previ a l'adjudicació del contracte a l'Autoritat Catalana de la Competència per tal que a través d'un procediment sumaríssim es pronunciï sobre aquells. La remissió dels indicis esmentats tindria efectes suspensius en el procediment de contractació.

23. Adjudicació

23.1. Un cop valorades les ofertes la Mesa les classificarà per ordre decreixent i, posteriorment, remetrà a l'òrgan de contractació la corresponent proposta d'adjudicació. La proposta d'adjudicació de la Mesa no crea cap dret a favor de la persona licitadora proposada com adjudicatària, ja que l'òrgan de contractació podrà apartar-se'n sempre que motivi la seva decisió.

Sempre que sigui possible, s'ha de proposar l'empresa adjudicatària d'acord amb la puntuació final que en resulti.





Ajuntament de Pals

L'adjudicació es realitzarà dins el termini màxim de dos mesos a comptar des de la data d'obertura del Sobre digital B. De no produir-se l'adjudicació dins el termini assenyalat, les persones licitadores tindran dret a retirar la seva oferta.

23.2. Un cop acceptada la proposta de la Mesa per l'òrgan de contractació, aquest requerirà a la persona licitadora que hagi presentat l'oferta més avantatjosa perquè, dins el termini de set dies hàbils a comptar des del següent a aquell en que hagi rebut el requeriment, presenti la documentació necessària per a l'adjudicació i, en particular, la següent:

a) Document acreditatiu d'haver constituït la garantia definitiva.

b) Si s'escau, documents acreditatius de l'efectiva disposició de mitjans que s'hagi compromès a dedicar o adscriure a l'execució del contracte d'acord amb l'article 76.2 de la LCSP.

23.3. Un cop aportada la documentació requerida per la persona licitadora que hagi presentat la millor oferta, aquesta es qualificarà. Si s'observa que en la documentació presentada hi ha defectes o errors de caràcter esmenable, s'ha de comunicar a l'empresa o empreses afectades perquè els corregeixin o esmenin en el termini màxim de tres dies hàbils. En cas que no presenti la documentació requerida dintre del termini establert, s'entendrà que la persona licitadora ha retirat la seva oferta, i es procedirà en aquest cas a sol·licitar la mateixa documentació a la persona licitadora següent, per l'ordre en què hagin quedat classificades les ofertes. Aquest fet comporta l'exigència a la persona licitadora proposada com a contractista que no hagi presentat la documentació en termini, l'import del tres per cent del pressupost base de licitació, IVA exclòs, en concepte de penalitat.

D'acord a l'establert a l'article 71.2.a de la LCSP, l'incompliment de presentació de la documentació en el termini requerit comportaria que la persona licitadora incorregués en prohibició de contractar.

23.4. D'acord amb l'article 150.3 de la LCSP dins dels cinc dies hàbils següents a la recepció de la documentació, l'òrgan de contractació acordarà l'adjudicació del contracte en resolució motivada, la qual s'haurà de notificar a les persones licitadores i es publicarà en el perfil de contractant de l'Ajuntament en el termini de quinze dies.

23.5. La licitació no es declararà deserta si hi ha alguna proposició que sigui admissible d'acord amb els criteris que figuren en aquest PCAP. La declaració, en el seu cas, que aquest procediment ha quedat desert es publicarà en el perfil de contractant.

23.6. L'òrgan de contractació podrà, per raons d'interès públic degudament justificades, i amb la corresponent notificació a les persones licitadores, renunciar a subscriure el contracte abans de l'adjudicació. També podrà desistir abans de l'adjudicació quan s'aprecii una infracció no esmenable de les normes de preparació del contracte o de les reguladores del procediment d'adjudicació, d'acord amb el que preveu l'article 152.4 de la LCSP.

24. Formalització





Ajuntament de Pals

24.1. El contracte es perfeccionarà amb la seva formalització d'acord amb l'article 36 de la LCSP.

24.2. La persona contractista està obligada a la formalització del contracte en document administratiu, que en cap cas pot implicar alteració dels termes en que s'ha fet l'adjudicació i es podrà formalitzar en escriptura pública quan així ho sol·liciti la persona contractista. En aquest cas, aniran al seu càrrec les despeses derivades del seu atorgament. El contingut del contracte s'ha d'ajustar a allò que estableix l'article 36 de la LCSP i l'article 71 del RGLCAP.

24.3. Si l'adjudicació hagués recaigut sobre una UTE, caldrà que acrediti abans de la formalització del contracte la seva constitució mitjançant escriptura pública de constitució de la UTE en la qual consti el nomenament de representant o apoderat únic de la unió amb poders suficients per exercir els drets i complir les obligacions que es derivin del contracte fins a la seva extinció.

24.4. La formalització del contracte s'efectuarà en la forma que preveu l'article 153 de la LCSP, en el termini màxim de quinze dies hàbils següents a aquell en que es rebi la notificació de la resolució l'adjudicació a les empreses licitadores.

24.5. Si el contracte no es pogués formalitzar per causes imputables a la persona contractista, l'Ajuntament exigirà l'import del tres per cent del pressupost base de licitació, IVA exclòs, en concepte de penalitat, que es farà efectiu en primer lloc contra la garantia definitiva, si s'ha constituït. A més, aquest fet pot donar lloc a declarar a l'empresa en prohibició de contractar, d'acord amb l'article 71.2.b) de la LCSP.

En el supòsit que la manca de formalització sigui imputable a l'Ajuntament s'indemnitzarà a la persona contractista pels danys i perjudicis que la demora li hagi pogut ocasionar.

24.6. La formalització del contracte és requisit imprescindible per poder iniciar l'execució del contracte.

24.7. En el supòsit que la manca de formalització del contracte sigui imputable a la persona proposada com a adjudicatària, es procedirà de la manera prevista en el PCAP.

24.8. L'anunci de formalització del contracte i el contracte es publicaran al Perfil de Contractant de l'Ajuntament en un termini inferior a quinze dies des de la seva formalització.

II. DADES RELATIVES A LA FASE D'EXECUCIÓ

25. Principi de risc i ventura, transferència i distribució del risc operacional

25.1. L'execució del contracte es portarà a terme a risc i ventura de la persona adjudicatària en els termes previstos a l'article 197 de la LCSP, vinculat a la mala gestió o als errors d'apreciació de l'operador econòmic i implica també la transferència del risc operacional derivat de l'execució del contracte, que pot comprendre el risc de demanda, el risc de subministrament o ambdós.





Ajuntament de Pals

El risc operacional es concreta, en aquest cas, en un risc econòmic vinculat a l'explotació del servei i suposa una exposició real a les incerteses del mercat, en el sentit que, per una banda i pel que fa al risc de demanda, la major o menor remuneració de la persona concessionària dependrà en part, de la freqüentació del servei. Pel que fa al risc de subministrament, aquest es concreta en el règim d'infraccions i sancions i en el risc de responsabilitat previst per un perjudici causat per una irregularitat en la prestació del servei.

25.2. La persona adjudicatària vindrà retribuïda per un component fix, i un component variable:

- Pels ingressos que obtingui de l'explotació del servei a través del cobrament de les tarifes a les persones usuàries (component variable).
- Aportació de l'Ajuntament de Pals (component fix), per garantir la viabilitat econòmica de l'explotació, amb l'objectiu d'equilibrar els ingressos i les despeses d'explotació, la qual no podrà incrementar-se en cap cas amb posterioritat a l'adjudicació del contracte, sense perjudici del reequilibri previst en l'article 270 de la LCSP.

Aquesta aportació municipal no revestirà, en cap cas, la forma de garantia de rendiment mínim.

En cap cas la persona que resulti l'adjudicatària tindrà dret a percebre la totalitat de l'aportació màxima establerta, rebuda en la forma de pagament previ a compte, quan durant la vigència del contracte quan es produeixin variacions en l'equilibri econòmic inicialment previst ni l'aportació es veurà incrementada en cas de no arribar a la valoració d'ingressos prevista.

26. Tarifes, aplicació de bonificacions de pagament i revisió de tarifes

Seràn d'aplicació les tarifes regulades a l'Ordenança general reguladora de la prestació patrimonial de caràcter públic no tributari relativa al servei públic municipal de l'Escola Bressol.

27. Documentació per a justificar l'aportació de l'Ajuntament de Pals

27.1. La persona adjudicatària haurà d'aportar de forma obligatòria una comptabilitat diferenciada respecte de tots els ingressos i despeses de la concessió la qual tindrà el seu reflex documental amb l'elaboració d'una memòria econòmica anual en el termini de tres mesos una vegada finalitzat cada curs escolar i que caldrà aportar al Registre General d'Entrada de l'Ajuntament.

27.2. La memòria haurà de recollir l'explicació de les vicissituds del contracte viscudes durant el curs objecte de valoració, el nombre de persones usuàries de cada servei ofert, sigui obligatori o complementari i el compte de pèrdues i guanys de la concessió amb tots els ingressos obtinguts i totes les despeses a les quals s'ha incorregut, agrupats en funció de la seva naturalesa comptable, havent de consignar també com a despesa el benefici industrial ofert.





Ajuntament de Pals

27.3. La memòria s'acompanyarà obligatòriament de tots aquells documents els quals siguin necessaris per justificar cada extrem consignat com a ingrés o despesa, com relació de factures amb detall dels conceptes, resums de nòmines, relació de rebuts d'ingrés, etcètera. Així mateix, caldrà aportar relació de l'inventari existent degudament actualitzat.

27.4. Igualment, caldrà aportar una declaració responsable la qual acrediti que la documentació aportada és certa, que s'ajusta a la imatge fidel de la concessió i que s'han respectat en tot moment els principis comptables.

Si la persona concessionària, amb l'autorització i conformitat prèvia de l'Ajuntament, obtingués aportacions privades amb la signatura dels corresponents acords específics, aquestes aportacions s'hauran de reflectir en el balanç de comptes i guany per tal de determinar la procedència o improcedència de l'abonament de l'aportació.

En el cas que la persona concessionària subscrigui contractes o altres fórmules amb terceres persones que suposin la generació d'ingressos, aquests hauran de ser recollits al compte d'explotació de la concessió.

27.5. La persona adjudicatària haurà de confeccionar i presentar al Registre General d'Entrada de l'Ajuntament, de forma quadrimestral, un dossier de gestió econòmica.

28. Drets i deures de la persona contractista

28.1. Sense perjudici dels drets relacionats en la LCSP i en altres clàusules del PCAP, la persona contractista té dret a:

- a) L'abonament del preu dels serveis corresponents, tal i com es determina en el PCAP.
- b) Ser assistit per l'Ajuntament en tots els impediments que es puguin presentar per a la prestació del servei, sempre que estigui a l'àmbit de les seves competències.

28.2. La persona contractista té les obligacions següents:

- Prestar el servei de la manera i en els termes indicats en el PCAP i en el PPT i en les instruccions que per a la seva interpretació doni l'Ajuntament.
- Respectar la normativa vigent en matèria de subrogació de personal que consta a la plantilla de l'actual persona contractista.

D'acord amb el XII Conveni Col·lectiu de centres d'assistència i educació infantil, (codi núm.99005615011990) (en endavant, el Conveni) en concordança amb l'article 44 del Reial Decret Legislatiu 2/2015, de 23 d'octubre, pel que s'aprova el text refós de la Llei de l'Estatut dels Treballadors (en endavant, l'ET) i l'article 130 de la LCSP, procedeix la subrogació de personal en els termes següents, segons informació facilitada per l'actual persona contractista:





Ajuntament de Pals

N.pers.	Antiguetat	ID	Classe de contracte	Identificació de contracte	H /Setmana	% Jornada	Categoria	SBA	SS	Cost empresa
5524	25/09/18	999	Indefinit	Soci/treballador/indefinit	38	100	E. Infant	20.676,24	6.823,16	27.499,40
15071	01/07/24	289	Indefinit	Indefinit	30	78,94	E. Infant	15.828,36	5.223,36	21.051,72
1799	01/10/07	189	Indefinit	Indefinit	28	77,77	E. Infant	17.052,56	5.627,34	22.679,90 (*)
1798	03/07/06	100	Indefinit	Indefinit	36	100	E. Infant	21.928,80	7.235,84	29.162,64
6517	12/03/18	999	Indefinit	Soci/treballador/indefinit	19	50	E. Infant	10.338,24	3.411,62	13.749,86
6517	12/03/18	999	Indefinit	Soci/treballador/indefinit	19	50	Director	14.599,56	4.817,85	19.417,41
16680	01/03/24	189	Indefinit	Indefinit	38	100	E. Infant	20.021,04	6.616,84	26.667,88

(*) Observacions: reducció per cura de fills 36 hores/setmana.

L'Ajuntament no es responsabilitza de la composició i veracitat de les dades contingudes en aquesta llista, no podent al·legar la persona adjudicatària problemes en la execució del servei per causes imputables a la mateixa.

La relació nominal del personal descrit serà lliurada per l'Ajuntament a la persona adjudicatària abans de l'inici de la prestació del servei, sense perjudici de les obligacions previstes en el Conveni i a la legislació laboral vigent respecte de l'antiga i la nova persona adjudicatària.

- Tenir l'organització tècnica i econòmica suficient per poder prestar adequadament el servei. Posar a disposició del servei tots els elements necessaris per garantir la correcta execució del servei.
- Nomenar un representant degudament acreditat pel contractista que canalitzi les relacions derivades del servei.
- Comprometre's a prendre totes les mesures necessàries, i a tenir els mitjans adequats per a l'optima prestació del servei objecte d'aquest contracte, i pel seu control de qualitat, assumint a càrrec seu els mitjans auxiliars de característiques especials que puguin ser necessaris per al desenvolupament de la seva tasca.
- Assumir les despeses i impostos, anuncis en butlletins, diaris oficials o en qualsevol mitjà de comunicació, els de formalització del contracte en el supòsit d'elevació a escriptura pública així com de les llicències, autoritzacions i permisos que procedeixen per a executar i lliurar correctament els béns objecte del servei.
- Satisfer les despeses per al compliment del contracte, com són les generals, financeres, d'assegurances, transports i desplaçaments, materials, instal·lacions, honoraris del personal al seu càrrec, taxes i tota classe de tributs, l'IVA, l'impost que per la realització de l'activitat pogués correspondre i qualsevol altre que es pugui derivar de l'execució del contracte durant la vigència del mateix. Tant en les ofertes que formulin les persones licitadores com en les propostes d'adjudicació, s'entendran compresos, a tots els efectes, els tributs de qualsevol índole que gravin els diversos conceptes. No obstant això, en tot cas, en l'oferta econòmica, s'indicarà com a partida independent l'import de l'impost sobre el Valor Afegit (IVA).
- Cobrir el servei amb personal adequat, més enllà de l'establert com a obligatori; seran a càrrec de la persona contractista les obligacions laborals que determini la





Ajuntament de Pals

legislació vigent en cada moment en matèria de salaris, de Seguretat Social, d'accidents de treball, de mutualisme laboral, de formació, de seguretat i higiene, etcètera, i que haurà de justificar mensualment. L'incompliment de qualsevol d'aquestes obligacions facultarà a l'Ajuntament per resoldre el contracte. Aquesta institució quedarà exonerada de qualsevol responsabilitat en aquesta matèria.

- Complir i estar al corrent, en tot moment, de totes les obligacions en matèria fiscal, laboral i d'assegurances socials, drets sindicals i, en general, de les que li corresponguin com a empresa. La persona contractista serà responsable de totes les obligacions i prestacions que la legislació laboral estableixi per al personal que dugui a terme els serveis, d'acord amb les disposicions dels convenis i les ordenances de treball que hi siguin aplicables.
- Complir totes les obligacions que com a empresa, independentment de la seva relació contractual amb l'Ajuntament, li siguin aplicables en matèria de seguretat i salut en el treball d'acord amb la Llei de prevenció de riscos laborals i la normativa que la desenvolupa. Amb caràcter general, la persona contractista té l'obligació de complir allò que estableixen els articles 17 i 24 de la Llei 31/1995, de 8 de novembre, de prevenció de riscos laborals en relació amb la coordinació d'activitats empresarials.
- Identificar i avaluar els riscos laborals associats a l'activitat objecte del contracte i establir i adoptar les mesures preventives i establir i facilitar els mitjans de protecció necessaris per a la seva correcta execució, així com informar-ne l'Ajuntament, d'acord amb el que estableixen l'article 24 de la Llei de prevenció de riscos laborals i el Reial decret 171/2004, de 30 de gener, pel qual es desenvolupa l'article 24 de la Llei 31/1995, de 8 de novembre, de prevenció de riscos laborals, en matèria de coordinació d'activitats empresarials.
- Substituir el personal adscrit al contracte quan, per causes justificades, l'Ajuntament en sol·liciti la seva substitució. La substitució correspondrà en els casos de considerar que la persona o bé no acredita la capacitat professional suficient, o bé mostra un comportament incorrecte envers el servei o de poc interès o per manca de rendiment d'acord amb el criteri del responsable del contracte. L'esmentada substitució s'haurà de produir en el termini de cinc dies naturals computables a partir del dia següent al de la notificació de l'Ajuntament.
- Respectar el caràcter confidencial de la informació a la qual tingui accés degut a l'execució del contracte, de conformitat amb l'article 133.4 de la LCSP.
- Adequar la seva activitat als principis ètics i les regles de conducta establertes a l'article 55 de la Llei 19/2014, de 29 de desembre, de transparència accés a la informació pública i bon govern (en endavant, la LTAIPBG).
- Facilitar a l'Ajuntament la informació establerta per la LTAIPBG i qualsevol altra que li sigui requerida en aplicació de la normativa. Igualment ha de facilitar la informació relativa als contractistes o subministradors (en cas d'admetre's la subcontractació), en els termes assenyalats per l'article 217 de la LCSP.
- Comunicar a l'Ajuntament les possibles situacions de conflicte d'interessos o d'altres anàlogues de les què tingui coneixement que afectin, directament o





Ajuntament de Pals

indirectament, a la present contractació i puguin posar en risc l'interès públic.

- No celebrar cap acord amb altres operadors econòmics que, en el marc de la present contractació, no respectin els principis de lliure mercat i de concurrència competitiva, abstenint-se de realitzar cap pràctica col·lusòria.
- Abstenir-se de realitzar, fomentar, proposar o promoure qualsevol mena de pràctica corrupta que afecti o pugui afectar la relació contractual en els termes previstos en el Codi Penal.
- Les derivades del compliment de la Llei 1/1998, de 7 de gener, de política lingüística.
- Totes aquelles que s'hagin establert en el PCAP i el PPT i qualsevol altra que legalment li correspongui.
- A l'extinció del contracte de concessió de serveis, no podrà produir-se en cap cas la consolidació de les persones que hagin realitzat els treballs objecte del contracte com a personal de l'entitat contractant. Amb aquesta finalitat, els empleats o responsables de l'Administració han d'abstenir-se de realitzar actes que impliquin l'exercici de les facultats que, com a part de la relació jurídic-laboral, corresponen a la persona contractista.
- No emprar el mobiliari adscrit al servei per a fins privats.
- Garantir l'obertura del servei en el calendari i els horaris establerts i el seu tancament a la seva finalització, amb activació dels sistemes d'alarma i protecció de l'equipament, si n'hi hagués.
- Mantenir en bon estat les instal·lacions així com les obres, els béns i mitjans auxiliars aportats per l'Ajuntament.
- Ajustar-se pel que fa a la difusió i publicitat als següents requisits:
- No utilitzar el nom i la imatge interna o externa del servei amb motius publicitaris o qualsevol altre d'interès exclusiu de l'entitat sense que ho autoritzi prèviament i de forma expressa l'Ajuntament.
- La publicitat que es realitzi de l'escola bressol haurà d'ajustar-se a la normativa municipal. En tot cas, la col·locació de tanques, cartells o qualsevol element publicitari, ja sigui fix o mòbil, requerirà l'autorització expressa de l'òrgan competent de la Corporació l'abonament de la corresponent taxa municipal.
- Haurà d'emprar la llengua catalana, com a mínim, en els rètols, publicacions, avisos i altres comunicacions que tinguin relació directa amb l'execució de les prestacions objecte del contracte.
- Prestar el servei permanentment, garantint la seva estabilitat i continuïtat durant la durada del contracte. En cas d'extinció normal del contracte, la persona contractista ha de prestar el servei fins que un altre es faci càrrec de la seva gestió.





Ajuntament de Pals

- Organitzar sota la seva responsabilitat el sistema de gestió de personal i d'organització del treball que suposi una major eficàcia del servei.
- Subscriure qualsevol altra assegurança prevista normativament.
- Aportar certificat negatiu del Registre Central de Delinqüents Sexuals abans de l'inici efectiu del servei de tot el personal adscrit a la prestació del servei abans de l'inici efectiu de la prestació.
- Conservar i mantenir en bon estat d'ús, neteja i ordre els equipaments i les instal·lacions les quals faci servir.
- Mantenir l' inventari de béns mobles i materials existents, amb expressió de llurs característiques, marca, model, així com de la seva valoració econòmica i estat actual, i lliurar-lo anualment a l'Ajuntament i un cop finalitzat el contracte.
- Reposar els béns mobles i materials, si escau, al llarg de la durada del contracte.
- Complir amb les disposicions de les ordenances i reglaments municipals.
- Garantir que les persones usuàries disposin de tota la informació pertinent sobre el funcionament del servei i les seves instal·lacions, i que siguin ateses de manera adequada. Haurà de figurar amb caràcter preceptiu un rètol, en un lloc visible i de fàcil accés per a les persones usuàries, en el quall s'indiqui:
 - Les tarifes vigents.
 - El nom de la persona adjudicatària o raó social.
 - Horari del servei
- Permetre en qualsevol moment que el personal tècnic de l'Ajuntament inspeccioni la prestació del servei i l'estat de les instal·lacions.
- Informar amb immediatesa i notificar, si correspon, qualsevol incidència, accident, emergència o reclamació relativa al servei, així com actuar d'acord als protocols que es puguin haver establert.
- Complir estrictament el termini d'inici i finalització del curs i l'horari aprovat per l'Ajuntament. Les festes laborals seran les determinades per l'Ajuntament, segons el calendari oficial de festes, incloses les pròpies del municipi.
- Protegir i defensar el domini públic que quedi vinculat a la concessió preservant els valors ecològics i ambientals.
- Complir amb la normativa general i amb la normativa específica vigent pel que fa a emissions sonores, il·luminació i climatització, quan escaigui.
- Fer una correcta gestió ambiental del seu servei, prenent les mesures necessàries per minimitzar els impactes que aquest pugui ocasionar (com ara els impactes acústics, sobre l'entorn, fer una correcta recollida selectiva dels residus i els





Ajuntament de Pals

embalatges i altres mesures que siguin adients a l'objecte del contracte, si escau,) d'acord amb la legislació vigent.

- Gestionar els residus generats que es derivin de la gestió i explotació del servei, si escau, gestors de residus autoritzats o emprant el circuit de recollida selectiva implantada per l'ajuntament, quan això sigui possible.
- No realitzar obres i instal·lacions sense el consentiment previ i exprés de l'Ajuntament. Les obres i instal·lacions dutes a terme contravenint aquesta prohibició esdevindran propietat municipal sense contraprestació, llevat que l'Ajuntament decideixi llur demolició, destrucció o eliminació a càrrec de la persona adjudicatària.
- No alienar ni gravar els béns de l'Ajuntament comproment-se a deixar-los lliures i vacus a disposició d'aquest, un cop finalitzi la concessió.
- Donar-se d'alta per compte propi de totes les llicències i autoritzacions legals i fiscals que calguin, a respectar les incompatibilitats i incapacitats imposades per la Llei, i complir les normes legals que regulen el funcionament d'aquest tipus d'activitats i instal·lacions. Es farà càrrec de les despeses que li corresponguin.
- Portar una comptabilitat diferenciada respecte de tots els ingressos i despeses de la concessió. Els comptes, llibres i documents comptables, amb els seus justificants, hauran d'estar a la disposició de l'Ajuntament.
- Presentar de forma anual una memòria econòmica, així com una relació de despeses realitzades i classificades per conceptes, detallant imports, i una relació d'ingressos obtinguts, classificats per fonts de finançament i detallant els imports, havent de facilitar documents acreditatius.
- Assumir les despeses de publicitat de la licitació establertes en aquest plec.
- Facilitar la informació que s'estableix a la Llei 19/2014, del 29 de desembre, de transparència, accés a la informació pública i bon govern.
- Facilitar a l'Ajuntament tota la documentació que en qualsevol moment de la vigència del contracte li sigui requerida per la persona responsable del contracte.
- Vetllar per a què totes les accions del present contracte garanteixin el respecte als principis de no discriminació i igualtat de tracte relatius a:
 - La no discriminació per raó de sexe, orientació sexual, identitat de gènere, ideologia, nacionalitat, raça, ètnia, religió, edat, diversitat funcional o de qualsevol altre índole.
 - La dignitat i llibertat de les persones.
- Establir, un Pla de Seguretat i Emergència d'acord amb el que estableix la normativa vigent, i implementar-ho.
- Respectar la normativa establerta envers la protecció de dades i seguir les pautes marcades des de l'Ajuntament. La persona adjudicatària haurà de guardar secret





Ajuntament de Pals

respecte les dades o antecedents que, no essent públics, estiguin relacionats amb l'objecte del contracte, en els termes establerts en la legislació de protecció de dades personals.

29. Condicions especials d'execució

29.1. Constitueix condicions especials d'execució del contracte les següents:

a) La persona contractista haurà de garantir a les persones treballadores adscrites a l'execució del contracte, i durant tota la seva vigència, l'aplicació i manteniment de les condicions laborals que estableixi el conveni col·lectiu d'aplicació: Conveni col·lectiu d'àmbit estatal de centres d'assistència i educació infantil. Per aquest motiu el contractista haurà de remetre a l'òrgan de contractació, quan aquest ho sol·liciti, una declaració on constin les dades que permetin comprovar aquest compliment.

b) Trametre, quan l'Ajuntament ho demani, una relació detallada dels subcontractistes que participen en el contracte, juntament amb les condicions de la subcontractació que tinguin una relació directa amb el termini de pagament.

c) Aportar, a petició de l'Ajuntament, justificant del compliment dels pagaments efectuats a favor dels subcontractistes.

d) Tractar a les persones usuàries amb la deguda correcció, respectant el principi de no discriminació.

e) No alienar béns que hagin de revertir a l'Ajuntament, si s'escau, ni gravar-los, llevat d'autorització expressa d'aquell.

f) Informar a l'Ajuntament del funcionament del servei.

g) No realitzar cap tipus de publicitat en les instal·lacions.

h) Mantenir en bon estat les instal·lacions objecte de la concessió.

i) Desenvolupar el servei sense causar molèsties al veïnat.

j) Prestar els serveis per part del personal amb les degudes condicions higièniques.

k) Presentar els comptes anuals d'explotació del servei i d'ingressos i despeses i qualsevol altre informació requerida per l'Ajuntament o documentació necessària per comprovar l'exactitud de les dades presentades, així com per a les previsions o possible evolució del servei, als efectes d'una millor programació del servei.

l) Respectar els límits de la concessió i impedir que cap element d'aquesta els sobrepassi.

m) Actuar conforme a la normativa nacional i de la Unió Europea vigent en matèria de protecció de dades.





Ajuntament de Pals

- n) Disposar de tots els mitjans humans i materials adequats per a l'òptima execució dels serveis objecte d'aquest contracte, corrent al seu càrrec totes les despeses que originin aquest compromís.
- o) Facilitar les inspeccions municipals en exercici de la superior direcció del servei i dels inherents poders de policia.
- p) Complir les normes de la legislació fiscal, sanitària, de policia i, en general, les dimanant de les disposicions legals de qualsevol altre ordre que siguin d'aplicació.
- q) Comunicació inclusiva. La persona adjudicatària ha de garantir:
- Que en les activitats derivades de l'execució del contracte no s'utilitzin llenguatge o imatges sexistes, que no atemptin contra la igualtat de les persones amb diversitat funcional de qualsevol tipus, els drets de la infantesa, o que no siguin respectuoses amb la cura del medi ambient i la sostenibilitat.
 - L'ús d'una comunicació que no incorri en qualsevol tipus de discriminació per raó de l'orientació i/o identitat sexual, origen, edat, creences, o altres condicions o circumstàncies personals o socials.
 - En les seves comunicacions derivades de l'execució del contracte, evitar l'exaltació de la violència i fomentar la diversitat cultural, fugint dels estereotips negatius perpetuadors de prejudicis.
- r) Donar compliment en l'execució del contracte a la normativa de gestió de residus d'acord amb l'establert per l'Agència de residus de Catalunya.
- s) L'obligatorietat de la persona adjudicatària d'establir mesures que afavoreixin la i conciliació de la vida personal, familiar i laboral de les persones adscrites a l'execució del contracte d'acord amb allò que estableix la Llei Orgànica 3/2007, de 22 de març, per a la igualtat efectiva d'homes i dones.

29.2. Les condicions que s'indiquin seran les mínimes a les que es donarà compliment, les quals podran ser ampliadades pel responsable del contracte, si així es considera necessari.

29.3. L'incompliment d'aquestes condicions especials d'execució, les quals són igualment exigibles a les persones subcontractistes, comportarà la resolució del contracte.

30. Resolució d'incidències

30.1. Les incidències que puguin sorgir entre l'Ajuntament i la persona contractista en l'execució del contracte per diferències en la interpretació del que s'ha convingut, o bé per la necessitat de modificar les condicions contractuals, es tramitaran mitjançant expedient contradictori que inclourà, necessàriament, les actuacions descrites en l'article 97 del RGLCAP.

30.2. Llevat que motius d'interès públic ho justifiquin o la naturalesa de les incidències





Ajuntament de Pals

ho requereixi, la seva tramitació no determinarà la paralització del contracte.

31. Facturació

31.1. L'import del contracte serà abonat per l'Ajuntament mitjançant transferència bancària, prèvia conformació per part de la persona responsable del contracte.

31.2. La persona contractista presentarà factures dels treballs al final de cada fase completa d'acord amb el pla de treball que haurà de presentar dins dels quinze dies següents a l'adjudicació, en format electrònic, de conformitat amb l'article 4 de la Llei 25/2013, de 27 de desembre, d'impuls de la factura electrònica i creació del registre comptable de factures en el sector públic. Segons l'esmentat article, la utilització del sistema de facturació electrònica serà obligatòria per a les societats anònimes, societats de responsabilitat limitada, persones jurídiques i entitats sense personalitat jurídica sense nacionalitat espanyola, establiments permanents i sucursals d'entitats no residents en territori espanyol en els termes que estableix la normativa tributària, unions temporals d'empreses i agrupacions d'interès econòmic, agrupació d'interès econòmic europeu, fons de pensions, fons de capital risc, fons d'inversions, fons d'utilització d'actius, fons de regularització del mercat hipotecari, fons de titulització hipotecària o fons de garantia de inversions, així com també les persones físiques que hagin realitzat amb anterioritat qualsevol tràmit electrònic amb l'Ajuntament.

32. Drets i deures de l'Ajuntament

32.1. De conformitat amb els articles 261 i 297 de la LCSP les prerrogatives i drets de l'Ajuntament són els següents:

- a) Interpretar el contracte i resoldre els dubtes que ofereixi el seu compliment.
- b) Modificar el contracte unilateralment per raons d'interès públic, degudament justificades, d'acord amb el previst en la Llei.
- c) Acordar la resolució del contracte en els supòsits i en les condicions que s'estableixen en l'article 294 de la LCSP i amb els efectes que estableix l'article 295 de la mateixa norma.
- d) Conservar els poders de policia necessaris per assegurar la bona marxa del servei.
- e) Vigilar i controlar el compliment de les obligacions de la persona contractista, per la qual cosa podrà inspeccionar el servei.
- f) Imposar a la persona contractista les penalitats pertinents per raó dels incompliments en que incorri de conformitat amb els articles 293.2 i 264 de la LCSP.
- g) Qualsevol altres drets reconeguts en la LCSP o en altres lleis, en altres clàusules del PCAP.

32.2. Sense perjudici dels deures continguts en la LCSP i en altres clàusules del PCAP, l'Ajuntament resta obligat a:





Ajuntament de Pals

a) Designar una persona interlocutora entre la persona contractista i l'Àrea municipal de Secretaria. Aquesta persona pot coincidir, o no, amb la persona responsable del contracte.

b) Fer un seguiment i avaluar l'execució del contracte.

33. Modificació del contracte

33.1. El contracte només podrà ser modificat per l'òrgan de contractació per raons d'interès públic en els casos i amb els límits previstos a la present clàusula i de conformitat amb el que es preveu en els articles 203 a 207 de la LCSP.

33.2. Modificacions no previstes: el contracte només podrà ser modificat per l'òrgan de contractació per raons d'interès públic en els casos i amb els límits previstos a l'article 205 de la LCSP. En aquests supòsits les modificacions seran obligatòries per la persona contractista quan impliquin, aïlladament o conjuntament, una alteració en la quantia del contracte que no excedeixi del vint per cent del seu preu inicial, IVA exclòs.

D'acord amb l'article 205 de la LCSP, les modificacions no previstes no podran superar el cinquanta per cent del valor inicial del contracte, percentatge que es computarà de conformitat amb les previsions establertes en el mateix precepte.

33.3. Modificacions previstes: no s'estableixen en el PCAP modificacions del contracte previstes en virtut de l'establert a l'article 204 de la LCSP.

33.4. El procediment per a dur a terme la modificació és el previst en els articles 191 de la LCSP i 102 del RGLCAP.

33.5. Les modificacions del contracte es formalitzaran de conformitat amb el que estableix l'article 153 de la LCSP.

33.6. L'anunci de modificació del contracte, juntament amb les al·legacions de la persona contractista i de tots els informes que, si s'escau, es sol·licitin amb caràcter previ a l'aprovació de la modificació, tant els que aportï l'empresa adjudicatària com els que emeti l'òrgan de contractació, es publicaran al perfil de contractant de l'Ajuntament.

34. Suspensió del contracte

34.1. El contracte podrà ser suspès per acord de l'Ajuntament o perquè la persona contractista opti per suspendre el seu compliment, en cas de demora en el pagament del preu superior a quatre mesos, comunicant-ho a l'Ajuntament amb un mes d'antelació. En tot cas, l'Ajuntament ha d'estendre l'acta de suspensió corresponent, d'ofici o a sol·licitud de la persona contractista, de conformitat amb el que disposa l'article 208.1 de la LCSP, en la qual s'han de consignar les circumstàncies que l'han motivat i la situació de fet en l'execució d'aquell.

34.2. L'acta de suspensió, d'acord amb l'article 103 del RGLCAP, l'hauran de signar una persona en representació de l'òrgan de contractació i la persona contractista i s'ha d'estendre en el termini màxim de dos dies hàbils, a comptar de l'endemà del dia en que s'acordi la suspensió.





Ajuntament de Pals

34.3. L'Administració ha d'abonar a la persona contractista els danys i perjudicis que efectivament se li causin de conformitat amb el previst en l'article 208.2 de la LCSP.

34.4. L'abonament dels danys i perjudicis a la persona contractista només comprendrà els conceptes que s'indiquen en aquest precepte.

35. Execució del contracte

El contracte s'executarà amb subjecció al que estableixin les seves clàusules i els plecs i d'acord amb les instruccions que per a la seva interpretació doni a la persona contractista l'òrgan de contractació.

36. Control en l'execució del contracte

L'Ajuntament efectuarà la inspecció, comprovació i vigilància per a la correcta realització del contracte i podrà dictar les instruccions oportunes per al correcte compliment del mateix en els termes dels plecs.

37. Responsable del contracte

37.1. De conformitat amb l'article 62 de la LCSP la persona responsable del contracte és la senyora Alba Viñas Mont-ros, secretària accidental municipal, a qui li correspondran, entre d'altres atribucions, les següents:

a) Supervisar l'execució del contracte i prendre les decisions i dictar les instruccions necessàries per assegurar la correcta realització de la prestació, sempre dins de les facultats que li atorgui l'òrgan de contractació.

b) Adoptar les decisions i dictar les instruccions necessàries per a la correcta realització de la prestació pactada i, en el seu cas, adoptar la proposta sobre la imposició de penalitats.

c) Coordinar els diferents agents implicats en el contracte en el cas que aquesta funció específica no correspongués a altres persones.

d) Informar del nivell de satisfacció de l'execució del contracte. A banda de totes aquelles altres informacions i informes que el responsable del contracte consideri procedents, aquest emetrà un informe d'avaluació final de la contractació que farà referència a diferents aspectes de l'execució del contracte, l'adequació del disseny, als objectius previstos amb la contractació i als resultats finals obtinguts, també als aspectes econòmics i pressupostaris i als de caràcter tècnic.

e) Revisar i conformar les factures que presenti la persona contractista.

f) Proposar i informar les eventuais modificacions o incidències del contracte.

g) Proposar a l'òrgan de contractació, quan escaigui, l'aplicació de penalitats.

h) Recepció del contracte.

i) Elaborar informe d'avaluació final de la contractació fent referència al grau de





Ajuntament de Pals

satisfacció de la seva execució.

j) Qualsevol altra competència que determini el PPT.

37.2. La persona responsable del contracte no podrà, ni per compte propi ni per compte aliè, intervenir en aquesta licitació com a persona candidata o licitadora.

37.3. Aquesta prohibició serà igualment aplicable a les persones jurídiques en què la persona responsable del contracte, o bé el seu cònjuge o descendent/s sobre el/s qual/s tingui la representació legal, ostenti una participació en el seu capital social superior al deu per cent, o en siguin administradors.

37.4. Les instruccions donades per la persona responsable del contracte configuren les obligacions d'execució del contracte juntament amb el seu clausulat i els plecs.

38. Infraccions

Les infraccions en què pot incórrer la persona contractista es classifiquen en molt greus, greus i lleus:

a) Infraccions molt greus:

a.1) Retard en el començament de la prestació del servei.

a.2) Incompliment del calendari.

a.3) Paralitzacions o interrupcions en la prestació del servei, superiors a un dia, sempre que no existeixi una causa de força major.

a.4) Retard sistemàtic en la prestació del servei.

a.5) No utilització dels mitjans mecànics o humans oferts.

a.6) Utilització de mitjans en mal estat de conservació.

a.7) Desobediència reiterada a les ordres de l'Ajuntament relatives a la prestació de serveis indicada en el contracte.

a.8) Rebre, tant per part de l'empresa contractada com per qualsevol treballador/ora de la mateixa, alguna remuneració per part de les persones usuàries del servei que no estigui degudament autoritzada.

a.9) Incompliment de les prescripcions sanitàries.

a.10) Incompliment de les obligacions laborals i de seguretat social o tributàries.

a.11) Mala gestió dels residus sanitaris especials (grups III i IV).

a.12) Fer còpies de claus d'instal·lacions sense el permís de l'Ajuntament.

a.13) No retornar les claus que es proporcionin a principi de temporada.





Ajuntament de Pals

a.14) No realitzar, en el seu cas, les millores ofertes sense càrrec addicional i acceptades per l'òrgan de contractació.

a.15) Danyar el material cedit per l'Ajuntament.

a.16) Incompliment de les condicions especials d'execució del contracte.

a.17) No complir amb les ràtios mínimes d'educadors.

a.18) Impuntualitat a l'inici diari de la prestació en més de 30 minuts.

a.19) La reiteració de tres faltes greus.

b) Infraccions greus:

b.1) Tractament incorrecte a les persones usuàries del servei.

b.2) Irregularitats en la prestació del servei.

b.3) Incompliment dels protocols de control del servei.

b.4) Mala gestió dels residus sanitaris no especials.

b.5) Impuntualitat a l'inici diari de la prestació en més de 20 minuts.

b.6) Reiteració en la realització de tres faltes lleus.

b.7) Aquelles altres actuacions o omissions de la persona contractista no previstes anteriorment, que no compleixin les condicions establertes en aquest contracte i sempre i quan ocasionin un perjudici greu del servei.

c) Infraccions lleus:

Tenen la consideració d'infraccions lleus totes les actuacions o omissions de la persona contractista no previstes anteriorment, que no compleixin les condicions establertes en aquest contracte i sempre i quan ocasionin un perjudici lleu del servei.

39. Sancions

Les sancions a aplicar a la persona contractista per incórrer en les infraccions descrites a la clàusula anterior es classifiquen igualment en molt greus, greus i lleus, en els termes següents:

a) Per a les infraccions molt greus s'aplicaran les sancions molt greus, que consistiran en la imposició de multes que van dels tres mil un euros (3.001,00€) als sis mil euros (6.000,00€) o bé en la resolució del contracte.

b) Per a les infraccions greus s'aplicaran les sancions greus, que consistiran en la imposició de multes que van dels sis-cents un euros (601,00€) als tres mil euros (3.000,00€).





Ajuntament de Pals

c) Per a les infraccions lleus s'aplicaran les sancions lleus, que consistiran en la imposició de multes que van dels seixanta euros (60,00€) als sis-cents euros (600,00€).

40. Subcontractació

La persona contractista pot concertar amb altres empreses la realització total o parcial de la prestació objecte d'aquest contracte, d'acord amb l'article 215 de la LCSP.

41. Revisió de preus

No es preveu revisió de preus atès que el pressupost base de licitació té suficient marge de flexibilitat i contempla les possibles desviacions en el cost del servei durant la vigència del contracte i de la seva possible pròrroga.

42. Recepció i compliment del contracte

42.1. L'acte formal i positiu de recepció final o conformitat es realitzarà dins el mes següent a aquell en que hagi finalitzat la prestació objecte del contracte, conforme el que disposen els articles 210 i 311 de la LCSP i l'article 204 del RGLCAP.

42.2. L'Ajuntament controlarà l'execució del servei com a pas previ de la conformació de cada factura corresponent d'acord amb la clàusula vint-i-vuitena d'aquest PCAP.

42.3. L'Ajuntament ha de determinar si la prestació realitzada per la persona contractista s'ajusta a les prescripcions establertes per a la seva execució i compliment, i, si s'escau, ha de requerir la realització de les prestacions contractades i l'esmena dels defectes observats en ocasió de la seva recepció parcial.

Si els treballs efectuats no s'adeqüen a la prestació contractada, com a conseqüència de vicis o defectes imputables al contractista, pot rebutjar-la de manera que queda exempt de l'obligació de pagament o té dret, si s'escau, a la recuperació del preu satisfet.

43. Termini de garantia i devolució o cancel·lació de la garantia definitiva

43.1. El termini de garantia és de sis mesos a partir de la recepció formal dels serveis d'acord amb el que estableix aquest PCAP.

43.2. Si durant el termini de garantia s'acredita l'existència de vicis o defectes derivats de l'explotació del servei, l'òrgan de contractació té dret a reclamar a la persona contractista que els esmeni i en respongui.

43.3. Un cop s'acompleixin per la persona contractista les obligacions derivades del contracte, si no hi ha responsabilitats que hagin d'exercitar-se sobre la garantia definitiva i transcorregut el termini de garantia, es procedirà a dictar l'acord de devolució o cancel·lació de la garantia definitiva.

44. Segrest o intervenció del servei

Quan el contracte recaigui sobre un servei públic, si per causes alienes a la persona





Ajuntament de Pals

adjudicatària o bé de l'incompliment per part d'aquesta es derivés pertorbació greu i no reparable per altres mitjans en el servei, l'Ajuntament podrà acordar el segrest o la intervenció d'aquest. En tot cas, la persona adjudicatària haurà d'abonar a l'Administració els danys i els perjudicis que efectivament li hagi ocasionat.

45. Resolució del contracte

45.1. Són causes de resolució del contracte, a més de les previstes a l'article 294 LCSP, les següents:

a) La mort o incapacitat sobreenvenuda de la persona contractista individual o l'extinció de la personalitat jurídica de la societat contractista, sense perjudici del que preveu l'article 98 relatiu a la successió de la persona contractista.

b) El fet d'incórrer la persona contractista en qualsevol de les causes de prohibició per contractar amb l'Administració Pública estipulades a l'article 71 de la LCSP o en PCAP, durant l'execució del contracte, quan a criteri de l'Ajuntament puguin derivar-se perjudicis per a l'interès públic.

c) La declaració de concurs o la declaració d'insolvència en qualsevol altre procediment.

d) El mutu acord entre l'Administració i la persona contractista.

e) La demora en el compliment dels terminis per part de la persona contractista.

f) La demora en el pagament per part de l'Administració per un termini superior a sis mesos.

g) L'incompliment de l'obligació principal del contracte, així com l'incompliment de les condicions especials d'execució del contracte.

h) L'incompliment que suposi un greu perjudici per a l'Ajuntament o per a terceres persones.

i) La impossibilitat d'executar la prestació en els termes inicialment pactats, quan no sigui possible modificar el contracte d'acord amb els articles 204 i 205 de la LCSP; o quan, donant-se les circumstàncies establertes en l'article 205 de la LCSP, les modificacions impliquin, aïllada o conjuntament, alteracions del preu del mateix, en quantia superior, en més o menys, al vint per cent del preu inicial del contracte, amb exclusió de l'IVA.

j) El desistiment abans d'iniciar la prestació del servei o la suspensió per causa imputable a l'òrgan de contractació de la iniciació del contracte per termini superior a quatre mesos a partir de la data assenyalada en el mateix per al seu començament.

k) El desistiment una vegada iniciada la prestació del servei o la suspensió del contracte per termini superior a vuit mesos acordada per l'òrgan de contractació.

l) L'impagament, durant l'execució del contracte, dels salaris per part de la persona contractista a les persones treballadors que estiguessin participant en la mateixa, o l'incompliment de les condicions establertes en els convenis col·lectius en vigor per a





Ajuntament de Pals

aquests treballadors durant l'execució del contracte.

m) Els contractes complementaris quedaran resolts, en tot cas, quan es resolgui el contracte principal.

45.2. També són causa de resolució del contracte:

a) L'acumulació de penalitats per una quantia equivalent al cinc per cent del pressupost del contracte, d'acord amb allò que estableix l'article 193.4 de la LCSP.

b) L'incompliment dels requisits que imposa l'article 215 LCSP per la subcontractació. D'acord amb la previsió establerta a l'apartat 3.b) del mateix article serà causa de resolució l'incompliment dels requisits necessaris per la subcontractació.

45.3. L'aplicació i els efectes d'aquestes causes de resolució són les que s'estableixen en els articles 212, 213 i 313 de la LCSP. En tots els casos es seguirà el procediment establert a l'article 191 de la LCSP i 109 del RGLCAP.

46. Reversió

Finalitzat el termini de la concessió, el servei revertirà a l'Ajuntament i la persona adjudicatària haurà de lliurar les instal·lacions, en un adequat estat de conservació i funcionament.

El mobiliari, béns, equips, estris i materials béns afectes a la concessió, els béns, equips, estris i materials adquirits d'acord amb el quadre d'inversió inicial, si n'hi ha, així com qualsevol millora realitzada, els béns incorporats de forma permanent i qualsevol element sense el qual l'objecte del contracte perdria la seva naturalesa i funcionalitat, revertiran també a l'Ajuntament.

Tres mesos abans de finalitzar el termini de concessió, l'Ajuntament adoptarà aquelles disposicions que consideri oportunes encaminades per a garantir que el lliurament de les instal·lacions, mobiliari, béns, equips, estris i material es verifiqui en les condicions convingudes, essent d'obligat compliment per part de la persona adjudicatària.

El desallotjament del servei haurà de produir-se en el termini màxim de quinze dies posteriors a l'acabament del contracte, llevat que al venciment del contracte no s'hagués formalitzat el nou contracte que garanteixi la continuïtat de la prestació a realitzar, en tal cas la persona adjudicatària haurà de seguir prestant el serveis fins que es formalitzi el nou contracte, en les termes previstos a l'article 29.4 de la LCSP.

47. Règim de recursos

47.1. El desconeixement de les clàusules del contracte en qualsevol dels seus termes, dels altres documents contractuals que en formen part, i també de les instruccions o altres normes que resultin d'aplicació en l'execució de la cosa pactada, no eximeix el contractista de l'obligació de complir-les.

47.2. Les incidències que puguin sorgir entre l'Ajuntament i el contractista en l'execució del contracte, per diferències en la interpretació del que s'ha convingut o bé per la necessitat de modificar les condicions contractuals, es tramitaran mitjançant





Ajuntament de Pals

expedient contradictori que inclourà necessàriament les actuacions descrites en l'article 97 del RGLCAP. Llevat que motius d'interès públic ho justifiquin o la naturalesa de les incidències ho requereixi, la seva tramitació no determinarà la paralització del contracte.

47.3. Les qüestions litigioses que sorgeixin sobre la interpretació, el compliment, la resolució, els efectes o l'extinció d'aquest contracte seran resoltes per l'òrgan de contractació, els acords del qual posen fi a la via administrativa i són immediatament executius.

47.4. Contra els actes d'exclusió de la Mesa es podrà presentar un recurs d'alçada davant de l'òrgan de contractació, de conformitat amb el que disposa la LPACAP i la LRJPAPC.

47.5. Contra els actes que adopti l'òrgan de contractació procedirà la interposició del recurs potestatiu de reposició, d'acord amb el que estableix la LPACAP; o directament recurs contenciós administratiu, de conformitat amb el que disposa la Llei 29/1998, de 13 de juliol, reguladora de la jurisdicció contenciosa administrativa.

47.6. Els acords que adopti l'òrgan de contractació en l'exercici de les prerrogatives de l'Administració, són susceptibles de recurs potestatiu de reposició, de conformitat amb el que disposen la LPACAP i la LRJPAPC, o de recurs contenciós administratiu, de conformitat amb el que disposa la Llei 29/1998, de 13 de juliol, reguladora de la jurisdicció contenciosa administrativa.

48. Règim d'invalidesa

Aquest contracte està sotmès al règim d'invalidesa previst en els articles 38 a 43 de la LCSP.

49. Jurisdicció competent

L'ordre jurisdiccional contenciós administratiu és el competent per a la resolució de les qüestions litigioses que es plantegin en relació amb la preparació, l'adjudicació, els efectes, la modificació i l'extinció d'aquest contracte.

50. Confidencialitat de la informació

50.1. D'acord amb l'article 133 de la LCSP, la persona contractista haurà de respectar el caràcter confidencial de la informació a la qual tingui accés amb motiu de l'execució del contracte.

50.2. El deure de confidencialitat tindrà una vigència de cinc anys, a comptar des del coneixement de la informació de referència.

50.3. Així mateix, l'òrgan de contractació no podrà divulgar la informació facilitada per les persones licitadores i designada per aquests com a confidencial. En cas de manca d'indicació, s'entendrà que la documentació facilitada no té aquest caràcter. Així mateix, no tindran en cap cas caràcter confidencial els documents que tinguin caràcter de documents d'accés públic.





Ajuntament de Pals

51. Protecció de dades de caràcter personal

51.1. Tractament de dades personals

L'execució d'aquest contracte implica el tractament de dades de caràcter personal, per la qual cosa s'haurà de respectar en la seva integritat el RGPD, i la normativa complementària.

El contracte implicarà l'accés per part de la persona contractista a dades de caràcter personal la responsabilitat en el tractament de les quals és de l'Ajuntament, raó per la qual la persona contractista tindrà la condició d'encarregat del tractament de les dades. En conseqüència, la persona contractista té el deure de complir la normativa vigent sobre protecció de dades personals en cada moment, tractant i protegint les dades de la manera adequada. En aquesta matèria, l'Ajuntament té les responsabilitats que corresponen al responsable del tractament de les dades, i la persona contractista les que corresponen a l'encarregat del tractament. Si la persona contractista destinés les dades a una altra finalitat, les comunicés o les fes servir incomplint les estipulacions del contracte i/o de la normativa vigent, també serà considerat responsable del tractament i haurà de respondre personalment de les infraccions en què hagués incorregut.

51.2. Estipulacions relatives a la persona contractista com a encarregat del tractament

De conformitat amb el que preveu l'article 28 del RGPD, la persona contractista s'obliga a complir les obligacions següents:

a) Tractar les dades personals de conformitat amb les instruccions documentades en el PCAP, en la resta de documents contractuals aplicables a l'execució del contracte i en aquelles altres que pugui emetre per escrit l'Ajuntament.

La persona contractista ha d'informar de manera immediata l'Ajuntament quan, en la seva opinió, una instrucció sigui contrària a la normativa de protecció de dades personals aplicable en cada moment.

b) No fer servir ni aplicar dades personals amb una finalitat diferent a l'execució de l'objecte del contracte.

c) Tractar les dades personals de conformitat amb els criteris de seguretat i el contingut previst a l'article 32 del RGPD, i observar i adoptar les mesures tècniques i organitzatives de seguretat necessàries o convenients per assegurar la confidencialitat, secret i integritat de les dades personals a les que tingui accés. En particular, i sense caràcter limitatiu, la persona contractista s'obliga a aplicar les mesures de protecció del nivell de risc i seguretat.

d) Mantenir la confidencialitat més absoluta sobre les dades personals a les que tingui accés per a l'execució del contracte i sobre les que resultin del seu tractament, sigui quin sigui el suport en què s'hagin obtingut. Aquesta obligació s'estén a tota persona que pogués intervenir en qualsevol fase del tractament per compte de la persona contractista, essent un deure de la persona contractista instruir les persones que depenguin d'ell, d'aquest deure de secret, i del manteniment d'aquest deure fins i tot





Ajuntament de Pals

després de l'acabament de la prestació del servei o de la seva desvinculació amb l'Ajuntament.

e) Portar un llistat de persones autoritzades per tractar les dades personals objecte del PCAP i garantir que aquestes persones es comprometen, de forma expressa i per escrit, a respectar la confidencialitat i a complir amb les mesures de seguretat corresponents, mesures sobre les quals la persona contractista ha d'informar aquelles persones de manera convenient; i mantenir a disposició de l'Ajuntament la documentació acreditativa que s'ha donat compliment a les obligacions d'aquest apartat.

f) Garantir la formació necessària en matèria de protecció de dades personals de les persones autoritzades al seu tractament.

g) No comunicar, cedir o difondre a terceres persones, per cap motiu, les dades personals relatives al contracte, excepte que en cada cas es disposi de l'autorització expressa de l'Ajuntament. Entre els motius interdicts de cessió de dades personals s'inclou expressament la cessió per a la seva conservació o arxiu.

h) Comunicar a l'Ajuntament la identitat i les dades de contacte de la persona física designada per la persona contractista com a representant seu a efectes de protecció de les dades personals, persona que serà la responsable del compliment de la regulació del tractament de les dades personals en els seus vessants legals, formals i de seguretat.

i) En finalitzar el contracte, tornar a l'Ajuntament: les dades personals a les quals hagi tingut accés durant l'execució del contracte; les dades personals generades per la persona contractista com a conseqüència del seu tractament; i els suports i documents on constin aquelles dades, sense que la persona contractista en pugui conservar cap còpia. No obstant això, la persona contractista podrà conservar una còpia de les dades durant el termini de temps en què l'Ajuntament pogués exigir-li responsabilitats derivades de l'execució del contracte. En aquest supòsit, les dades personals en conservaran bloquejades i pel temps mínim, havent-se de destruir de manera segura i definitiva quan acabi el termini indicat.

j) Realitzar el tractament de les dades personals de conformitat amb les instruccions, sistemes i dispositius, manuals i automatitzats, equipament que pot estar sota el control de l'Ajuntament o sota el control directe o indirecte de la persona contractista, segons el que s'estableix en l'annex, únicament per les persones o perfils de persones assignades a l'execució de l'objecte del PCAP.

k) Tractar les dades personals dins l'espai econòmic europeu o en d'altres espais considerats per la normativa aplicable de seguretat equivalent. Les dades personals no es poden tractar fora d'aquest espai, ni directament ni mitjançant subcontractistes autoritzats de conformitat amb la clàusula trenta-sisena del PCAP, excepte si s'hi estigués obligat en virtut del dret de la Unió Europea o de l'estat membre que li resultés d'aplicació.

Si la persona contractista es veïés obligat a realitzar alguna transferència internacional de dades personals com a conseqüència del Dret nacional o de la Unió Europea, haurà de comunicar aquesta exigència legal per escrit a l'Ajuntament abans d'efectuar





Ajuntament de Pals

la transferència, a la vegada que haurà de garantir el compliment de la resta de requisits legals aplicables, excepte si el Dret aplicable ho prohibeix per raons importants d'interès públic.

l) Comunicar a l'Ajuntament, de manera immediata i com a molt tard en el termini de setanta-dues hores, qualsevol violació de seguretat de les dades personals de què tingui coneixement, juntament amb tota la informació rellevant per a la documentació i comunicació de la incidència, o qualsevol errada en el seu sistema de tractament i gestió de la informació que hagi patit o pugui patir que posi en perill la seguretat de les dades personals, la seva integritat, la seva disponibilitat o la vulneració possible de la confidencialitat com a conseqüència de la comunicació de les dades a terceres persones. La persona contractista haurà de comunicar amb diligència informació detallada al respecte, fins i tot concretant les persones que han patit la pèrdua de confidencialitat.

m) Comunicar a l'Ajuntament al més aviat possible l'exercici per part de les persones interessades dels drets d'accés, rectificació, supressió i oposició, limitació del tractament, portabilitat de les dades i a no ser objecte de decisions individuals automatitzades, o altres drets reconeguts per la normativa aplicable; i assistir l'Ajuntament, sempre que sigui possible, per tal que es pugui donar compliment i resposta a l'exercici dels drets. La comunicació s'haurà de fer de manera immediata i, com a molt tard, abans del dia laborable següent al de la recepció de l'exercici del dret, juntament, en el seu cas, amb la documentació i la resta d'informació rellevant per resoldre la sol·licitud i que estigui en el seu poder, incloent la identificació fefaent de la persona que exerceix el dret.

n) Col·laborar amb l'Ajuntament en el compliment de les seves obligacions en matèria de mesures de seguretat, comunicar i/o notificar els atacs aconseguits o intentats contra les mesures de seguretat, i col·laborar en la realització d'avaluacions d'impacte relatives a la protecció de dades personals, tenint en compte la naturalesa del tractament i la informació de què disposi.

La persona contractista també haurà de posar a disposició de l'Ajuntament, a requeriment seu, tota la informació necessària per demostrar el compliment de les obligacions establertes en el PCAP i a la resta de la documentació contractual, i haurà de col·laborar en la realització de les auditories i les inspeccions que pugui realitzar l'Ajuntament.

o) Disposar d'evidències que demostrin el compliment de la normativa de protecció de dades personals i del deure de responsabilitat activa (a títol d'exemple: certificacions prèvies sobre el grau de compliment o resultats d'auditories), les quals s'hauran de posar a disposició de l'Ajuntament si aquest les demana. També, durant la vigència del contracte, posar a disposició de l'Ajuntament tota la informació, les certificacions i les auditories realitzades en cada moment.

p) Facilitar a les persones de les quals obtingui dades personals, en el moment de la seva recollida, la informació relativa al tractament que es farà de les dades personals. La informació que es faciliti i el seu format s'hauran de consensuar prèviament amb l'Ajuntament.

51.3. Contracte d'encàrrec de tractament de dades personals





Ajuntament de Pals

Aquesta clàusula i les obligacions que en ambdós llocs s'hi estableixen constitueixen el contracte d'encàrrec de tractament de dades personals entre l'Ajuntament i la persona contractista a què es refereix l'article 28.3 del RGPD.

Les obligacions i prestacions relatives a la protecció de dades personals no són retribuïbles de manera diferent a la forma de retribuir les prestacions que són objecte d'aquest contracte, i tindran la mateixa durada que la prestació del servei que és objecte del PCAP i del seu contracte, prorrogant-se, en el seu cas, per terminis iguals a aquest. No obstant això, el deure de secret continuarà vigent en el moment de finalització del contracte, sense límit de temps, per a totes les persones que hagin intervingut en la seva execució.

Per al compliment de l'objecte del PCAP no es requereix que la persona contractista accedeixi a altres dades de caràcter personal el tractament de les quals sigui responsabilitat de l'Ajuntament. Si es produís alguna incidència durant l'execució del contracte que comportés un accés accidental o incidental a dades personals el tractament de les quals sigui responsabilitat de l'Ajuntament, la persona contractista ho haurà de comunicar al delegat de protecció de dades de l'Ajuntament amb la major diligència i com a molt tard en el termini de setanta-dues hores.

51.4. Encàrrecs de tractament associats a subcontractacions

Si la persona contractista pretén subcontractar amb terceres persones l'execució del contracte i si la persona subcontractista ha d'accedir a dades personals, l'adjudicatari ho haurà de comunicar prèviament a l'Ajuntament, identificant què implica la subcontractació en relació amb el tractament de les dades personals del contracte, per tal que l'Ajuntament pugui valorar i decidir si autoritza o no la subcontractació.

Sense perjudici de la decisió final de l'Ajuntament sobre aquesta qüestió, la subcontractació només serà possible si es compleixen aquestes condicions:

- a) Que el tractament de les dades personals per part de la persona subcontractista s'ajusti a la legalitat vigent, a allò que preveu el PCAP i a les instruccions que l'Ajuntament pugui establir.
- b) Que les persones contractista i subcontractista formalitzin un contracte d'encàrrec de tractament de dades personals els termes del qual no siguin menys restrictius als previstos en el PCAP.

La persona contractista informará l'Ajuntament de qualsevol canvi relatiu a la incorporació o substitució de subcontractistes, donant així a l'Ajuntament l'oportunitat d'atorgar el consentiment previst en aquest apartat. La no resposta de l'Ajuntament a la sol·licitud de subcontractació equival a la seva denegació.





Ajuntament de Pals

52. Política de seguretat en la utilització de mitjans electrònics

La persona licitadora inclourà referència precisa, documentada i acreditativa de que els productes de seguretat, serveis, equips, sistemes, aplicacions o els seus components compleixen amb allò indicat al Reial decret 3/2010, de 8 de gener, pel que es regula l'Esquema Nacional de Seguretat.

53. Ús de la llengua catalana

53.1. Les persones licitadores podran emprar el català o castellà en les seves proposicions, de conformitat amb l'article 32 de la Llei orgànica 6/2006, de 19 de juliol, de reforma de l'Estatut d'Autonomia de Catalunya (en endavant, la LOREAC).

53.2. La persona contractista emprarà, com a mínim, la llengua catalana en les relacions amb l'Ajuntament derivades de l'execució de l'objecte del contracte, de conformitat amb l'article 50 de la LOREAC i la Llei 1/1998, de 7 de gener, de política lingüística.

53.3. A aquest efectes, els informes, avisos i altra documentació que es derivin de l'execució del contracte seran redactats, com a mínim, en català.

53.4. El personal destinat a aquest contracte haurà de tenir un coneixement suficient de català per desenvolupar les tasques d'atenció, informació i comunicació de manera fluïda.

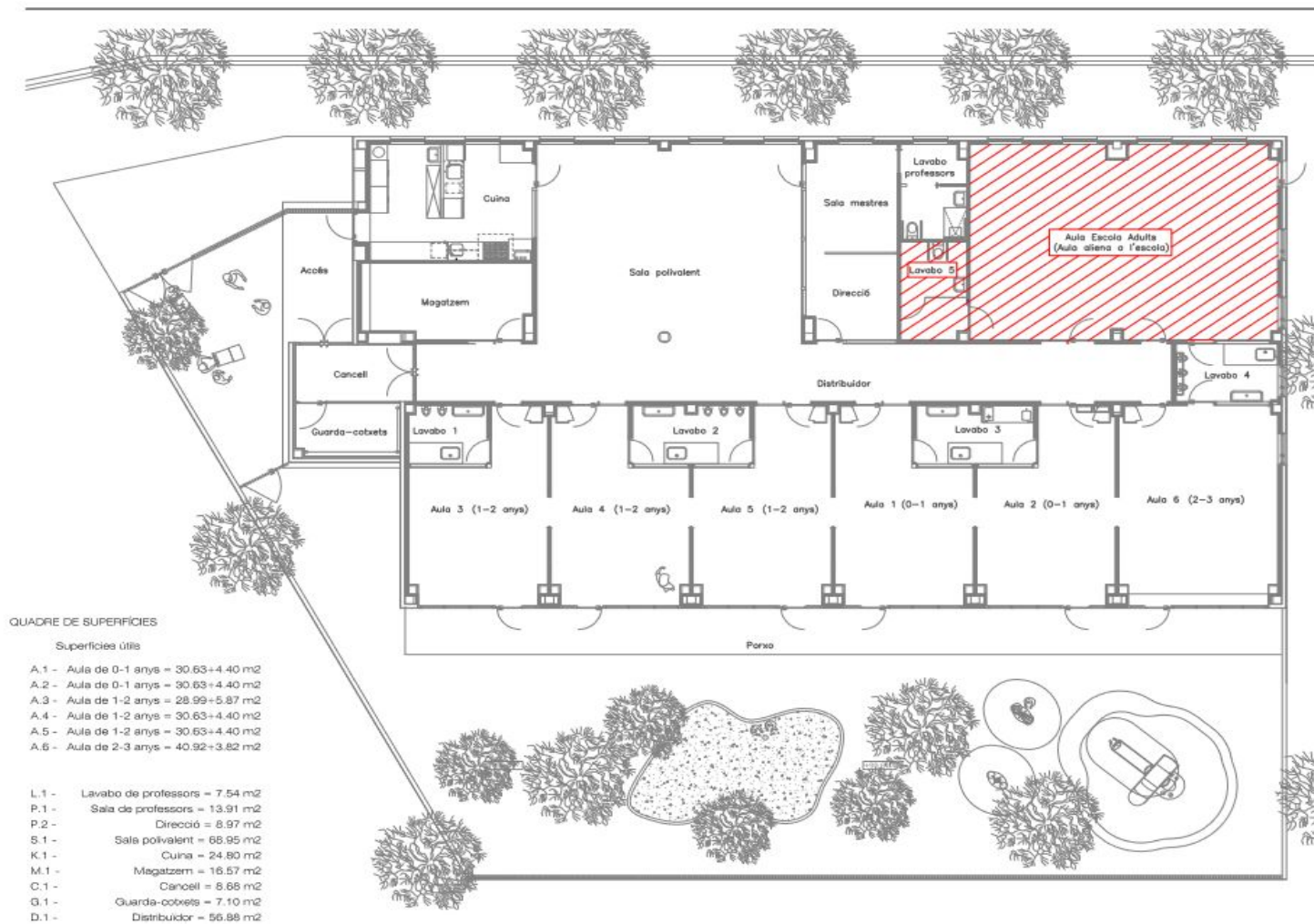
DOCUMENT SIGNAT ELECTRÒNICAMENT





Ajuntament de Pals

Annex I. Plànols





Ajuntament de Pals

Annex II. Sol·licitud de participació

El/La senyor/a _____, amb NIF _____, actuant en nom i representació de la mercantil _____, amb NIF _____, i domicili social a _____, en la seva condició de _____, i amb poders suficients per subscriure la present declaració, assabentat de la convocatòria del procediment de licitació, mitjançant la modalitat de concessió, del servei públic de l'escola bressol municipal de Pals i, amb aquest efecte, l'explotació de l'immoble i dels béns i instal·lacions que li estan adscrits, per procediment restringit i tramitació ordinària, amb diversos criteris d'adjudicació (exp.núm.426/2026),

DECLARA RESPONSABLEMENT:

- Que la societat a la qual represento, o bé, que la persona signant de de la declaració, no està incursa en una prohibició per contractar de les recollides en l'article 71 de la Llei 9/2017, de 8 de novembre, de Contractes del Sector Públic.
- Que la societat a la qual represento, o bé, la persona signant de de la declaració, es sotmet a la Jurisdicció dels Jutjats i Tribunals espanyols de qualsevol ordre, per a totes les incidències que de manera directa o indirecta poguessin sorgir del contracte, amb renúncia, si escau, al fur jurisdiccional estranger que pogués correspondre al licitador.
- Que designo la direcció de correu electrònic, als efectes de practica notificacions: _____.

SOL·LICITO

Que la persona física o jurídica _____, amb CIF/NIF _____, sigui admesa a participar en el procediment per a l'adjudicació del contracte i que als efectes oportuns sigui cursada la corresponent invitació.

En la seva virtut, s'adjunta:

- Declaració responsable mitjançant el formulari inclòs a l'annex III d'aquest PCAP.
- [En el seu cas] Declaració constitució UTE, mitjançant el formulari inclòs a l'annex IV d'aquest PCAP.
- La documentació que acrediti la personalitat de la persona empresària, mitjançant DNI o document que el substitueixi. Quan no actuï en nom propi o es tracti de societat o persona jurídica, a més del seu DNI, haurà d'aportar l'escriptura de nomenament de càrrec social o bé el poder notarial per representar a la persona o entitat, i l'escriptura de constitució o d'adaptació, si escau, de la societat o entitat i/o aquella en què consti el darrer objecte social vigent, en el que hauran d'estar compreses les prestacions objecte del contracte.
- Els certificats acreditatius de trobar-se al corrent del compliment de les seves obligacions tributàries i amb la Seguretat Social.





Ajuntament de Pals

- La documentació que acrediti l'habilitació professional, la solvència econòmica i financera i tècnica o professional, i si, s'escau, compromís d'integració efectiva de la solvència amb mitjans externs d'acord amb la clàusula quinzena del PCAP.
- La documentació acreditativa de la resta de circumstàncies consignades en la declaració responsable aportada i la resta que sigui exigible.
- El document d'acceptació de principis ètics i regles de conducta als quals persones licitadores i contractista han d'adequar la seva activitat, mitjançant el formulari inclòs a l'annex VII d'aquest PCAP.

I als efectes oportuns, se signa la present declaració responsable, a la data de la signatura electrònica.

Signatura





Ajuntament de Pals

Annex III. Declaració responsable

El/La senyor/a _____, amb NIF _____, actuant en nom i representació de la mercantil _____, amb NIF _____, i domicili social a _____, en la seva condició de _____, i amb poders suficients per subscriure la present declaració, assabentat de la convocatòria del procediment de licitació, mitjançant la modalitat de concessió, del servei públic de l'escola bressol municipal de Pals i, amb aquest efecte, l'explotació de l'immoble i dels béns i instal·lacions que li estan adscrits, per procediment restringit i tramitació ordinària, amb diversos criteris d'adjudicació (exp.núm.426/2026),

DECLARA RESPONSABLEMENT:

Primer. Que la persona signant de la present declaració responsable té la deguda representació per presentar la proposició i la declaració.

Segon. Que en cas de tractar-se d'una empresa, es troba vàlidament constituïda en virtut de l'escriptura de constitució atorgada davant del notari senyor/a _____, amb data ____ de _____ de _____, número de protocol _____, i inscrita al Registre Mercantil amb les següents dades registrals _____.

Tercer. Que en cas de tractar-se d'una empresa, la finalitat o activitat de l'empresa té relació directa amb l'objecte del procediment, segons resulta dels seus estatuts o regles fundacionals o de l'escriptura de data ____ de _____ de ____ de modificació de l'objecte social número de protocol _____ de la Notaria del/de la senyor/a _____.

Quart. Que ni la persona licitadora ni les seves persones administradores i/o representants incorren en cap de les prohibicions per a contractar amb l'administració recollides a l'article 71 de la Llei 9/2017, de 8 de novembre, de contractes del sector públic, per la qual es traslladen a l'ordenament jurídic espanyol les Directives del Parlament Europeu i del Consell 2014/23/UE i 2014/24/UE, de 26 de febrer de 2014.

Cinquè. Que es troba inscrita en el Registre Electronic d'Empreses Llicitadores de la Generalitat de Catalunya o en el Registre Oficial de Llicitadors i Empreses Classificades de l'Estat amb el número d'inscripció registral següent: _____.

Sisè. Que la persona licitadora es troba al corrent d'obligacions tributàries amb l'Estat, amb la Generalitat de Catalunya i amb l'Ajuntament de Pals.

Setè. Que la persona licitadora es troba al corrent d'obligacions amb la Seguretat Social.

Vuitè. Que la persona licitadora està donada d'alta a l'Impost sobre Activitats Econòmiques i al corrent del seu pagament, quan s'exerceixin activitats subjectes a aquest impost (indicar la possible exempció, en el seu cas).





Ajuntament de Pals

Exempta

Novè. Que en cas que la persona licitadora tingui intenció de concórrer en una Unió Temporal d'Empreses (UTE), declara:

Sí té intenció de concórrer en UTE:

(en aquest supòsit, indicar, en un document complementari, els noms i les circumstàncies dels integrants i la participació de cadascun, així com l'assumpció del compromís de constituir-se formalment en UTE en cas de resultar adjudicatari)

NO té intenció de concórrer en UTE.

(en aquest supòsit no cal omplir l'annex 2)

Desè. Referent al formar part d'un grup empresarial, declara:

Que no forma part de cap grup empresarial.

Que forma part d'un grup empresarial, però cap de les empreses vinculades participen en aquest procediment.

Que forma part d'un grup empresarial, i l'empresa següent també participa en aquest procediment:

(especificar la raó social i NIF de l'empresa)

Onzè. Que en cas que es tracti d'empresa estrangera es sotmet a la jurisdicció dels Jutjats i Tribunals espanyols en qualsevol ordre, per totes les incidències que de manera directa o indirecta es podessin produir per raó del contracte, amb renúncia, en el seu cas, al fur jurisdiccional estranger que els pugui correspondre.

Dotzè. Que la persona licitadora (contractista, subcontractista o empreses filials o empreses interposades) no té cap tipus de relació amb paradisos fiscals.

I als efectes oportuns, se signa la present declaració responsable, a la data de la signatura electrònica.

Signatura





Ajuntament de Pals

Annex IV. Declaració constitució UTE

El/La senyor/a _____, amb NIF _____, actuant en nom i representació de la mercantil _____, amb NIF _____, i domicili social a _____, en la seva condició de _____, i amb poders suficients per subscriure la present declaració, assabentat de la convocatòria del procediment de licitació, mitjançant la modalitat de concessió, del servei públic de l'escola bressol municipal de Pals i, amb aquest efecte, l'explotació de l'immoble i dels béns i instal·lacions que li estan adscrits, per procediment restringit i tramitació ordinària, amb diversos criteris d'adjudicació (exp.núm.426/2026),

MANIFESTA:

Primer. Que les empreses que compondran aquesta UTE són les següents:

L'empresa _____, amb CIF _____, domicili social a _____, i _____% de participació a l'UTE.

L'empresa _____, amb CIF _____, domicili social a _____, i _____% de participació a l'UTE.

L'empresa _____, amb CIF _____, domicili social a _____, i _____% de participació a l'UTE.

L'empresa _____, amb CIF _____, domicili social a _____, i _____% de participació a l'UTE.

Segon. Que declararan la voluntat de concórrer formant la UTE i el compromís de constituir-se formalment, i en escriptura pública, en el supòsit de resultar adjudicatari del contracte.

Tercer. Que la persona representant única amb poders generals, sense perjudici de l'existència de poders mancomunats que puguin atorgar les empreses per a cobraments i pagaments de quantia significativa, és el/la senyor/a _____, amb NIF _____, i domicili a _____.

I als efectes oportuns, se signa la present declaració, a la data de la signatura electrònica.

Signatura





Ajuntament de Pals

Annex V. Model presentació Sobre digital B - memòria tècnica

El/La senyor/a _____, amb NIF _____, actuant en nom i representació de la mercantil _____, amb NIF _____, i domicili social a _____, en la seva condició de _____, i amb poders suficients per subscriure la present declaració, assabentat de la convocatòria del procediment de licitació, mitjançant la modalitat de concessió, del servei públic de l'escola bressol municipal de Pals i, amb aquest efecte, l'explotació de l'immoble i dels béns i instal·lacions que li estan adscrits, per procediment restringit i tramitació ordinària, amb diversos criteris d'adjudicació (exp.núm.426/2026),

PRESENTA:

- El Sobre digital B, corresponent als criteris que depenen d'un judici de valor, el qual inclou una memòria tècnica amb la informació que es detalla a la clàusula setzena del plec de clàusules administratives particulars regulador d'aquesta licitació.

[L'extensió màxima de la memòria tècnica és de vint pàgines a una cara (no es comptarà la portada, ni l'índex, en cas d'haver-n'hi) en català i format paper Din-A4. L'interlineat ha de ser simple, la lletra «Arial», i el cos d'aquesta de mínim 10.

Les persones licitadores hauran d'indicar en l'oferta la informació que consideren de caràcter confidencial. En cas de que no s'indiqui, totes les ofertes seran públiques i accessibles s'incorporaran a l'expedient de contractació sense restriccions].

I als efectes oportuns, se signa la present proposició, a la data de la signatura electrònica.

Signatura





Ajuntament de Pals

Annex VI. Proposició econòmica i altra documentació quantificable de forma automàtica.

El/La senyor/a _____, amb NIF _____, actuant en nom i representació de la mercantil _____, amb NIF _____, i domicili social a _____, en la seva condició de _____, i amb poders suficients per subscriure la present declaració, assabentat de la convocatòria del procediment de licitació, mitjançant la modalitat de concessió, del servei públic de l'escola bressol municipal de Pals i, amb aquest efecte, l'explotació de l'immoble i dels béns i instal·lacions que li estan adscrits, per procediment restringit i tramitació ordinària, amb diversos criteris d'adjudicació (exp.núm.426/2026), presenta l'oferta econòmica i la documentació tècnica relativa als criteris avaluable de forma automàtica relacionada a la clàusula 16 plec de clàusules administratives particulars regulador d'aquesta licitació:

a) Oferta econòmica:

L'oferta econòmica de la persona licitadora serà el resultat de restar a l'aportació de l'Ajuntament el percentatge de reducció proposat (oferta més econòmica).

Conseqüentment, l'oferta econòmica és la que es formula a continuació:

Percentatge de reducció, a aplicar a l'aportació a efectuar per l'Ajuntament de Pals (component fix)	En lletres	per cent
	En xifres	%

b) Millores sense càrrec addicional per a l'Ajuntament:

b.1) Millora 1 - Millora tecnològica per a la realització d'activitats pròpies i complementàries mitjançant l'aportació d'una pissarra digital interactiva amb carro, a raó de tres mil cinc-cents euros (3.500,00€) la unitat (deu punts):

- Sí
 No.

b.2) Millora 2 - Ampliació de l'horari d'acollida al matí i a la tarda en quinze minuts per a cada franja horària (matí i tarda) (deu punts):

- Sí
 No.

b.3) Millora 3 - Disposar de certificat ISO 9001:2015 o un sistema equivalent reconegut vigent, que inclogui específicament la gestió de serveis educatius de primer cicle d'educació infantil, i que indiqui a l'abast de la certificació el propi objecte del contracte (gestió escoles bressol) (deu punts):

- Sí
 No.





Ajuntament de Pals

b.4) Millora_4 - Presentació d'una oferta formativa de les persones treballadores (*) (fins a un màxim de deu punts):

[Marcar una única opció. En cas que no es marqui cap opció s'atorgaran 0 punts]

- Dos cursos.
- Tres cursos.
- Quatre cursos.

[Caldrà presentar, en el sobre digital corresponent, un pla d'activitats formatives per a les persones treballadores que hagin d'executar el contracte, les quals s'hauran d'impartir en un termini màxim de vint-i-quatre mesos des de l'inici de la prestació. La formació haurà de ser sobre aspectes concrets aplicables al contracte i al servei prestat. Els cursos hauran de tenir una durada mínima de deu hores. La puntuació no és acumulable]

I als efectes oportuns, se signa la present proposició, a la data de la signatura electrònica.

Signatura





Ajuntament de Pals

Annex VII. Principis ètics i regles de conducta als quals persones licitadores i contractista han d'adequar la seva activitat

1. Les persones licitadores i la persona contractista adoptaran una conducta èticament exemplar i actuaran per evitar la corrupció en qualsevol de totes les seves possibles formes.

2. En aquest sentit, i al marge d'aquells altres deures vinculats al principi d'actuació esmentat en el punt anterior, derivats dels principis ètics i de les regles de conducta als quals les persones licitadores i la persona contractista han d'adequar la seva activitat, assumeixen particularment les obligacions següents:

a) Comunicar immediatament a l'òrgan de contractació les possibles situacions de conflicte d'interessos.

b) No sol·licitar, directament o indirectament, que un càrrec o empleat públic influeixi en l'adjudicació del contracte.

c) No oferir ni facilitar a càrrecs o personal públic avantatges personals o materials, ni per a aquells mateixos ni per a persones vinculades amb el seu entorn familiar o social.

d) No realitzar qualsevol altra acció que pugui vulnerar els principis d'igualtat d'oportunitats i de lliure concurrència.

e) No realitzar accions que posin en risc l'interès públic.

f) Respectar els principis de lliure mercat i de concurrència competitiva, i abstenir-se de realitzar conductes que tinguin per objecte o puguin produir l'efecte d'impedir, restringir o falsejar la competència, com per exemple els comportaments col·lusoris o de competència fraudulenta (ofertes de resguard, eliminació d'ofertes, assignació de mercats, rotació d'ofertes, etcètera). Així mateix, denunciar qualsevol acte o conducta dirigits a aquelles finalitats i relacionats amb la licitació o el contracte dels quals tingués coneixement.

g) No utilitzar informació confidencial, coneguda mitjançant el contracte, per obtenir, directament o indirectament, un avantatge o benefici econòmic en interès propi.

h) Observar els principis, les normes i els cànons ètics propis de les activitats, els oficis i/o les professions corresponents a les prestacions contractades.

i) Col·laborar amb l'òrgan de contractació en les actuacions que aquest realitzi per al seguiment i/o l'avaluació del compliment del contracte, particularment facilitant la informació que li sigui sol·licitada per a aquestes finalitats.

j) Denunciar els actes dels quals tingui coneixement i que puguin comportar una infracció de les obligacions contingudes en aquest annex.

3. L'incompliment de qualsevol de les obligacions contingudes a l'anterior anterior per part de les persones licitadores o de la persona contractista serà causa de resolució





Ajuntament de Pals

del contracte, sense perjudici d'aquelles altres possibles conseqüències previstes a la legislació vigent.

I als efectes oportuns, se signa la present declaració, a la data de la signatura electrònica.

Signatura





Ajuntament de Pals

Annex VIII. Declaració d'informació confidencial

El/La senyor/a _____, amb NIF _____, actuant en nom i representació de la mercantil _____, amb NIF _____, i domicili social a _____, en la seva condició de _____, i amb poders suficients per subscriure la present declaració, en el procediment de contractació per a la licitació mitjançant la modalitat de concessió, del servei públic de l'escola bressol municipal de Pals i, amb aquest efecte, l'explotació de l'immoble i dels béns i instal·lacions que li estan adscrits, per procediment restringit i tramitació ordinària, amb diversos criteris d'adjudicació (exp.núm.426/2026),

DECLARA:

Que la següent informació de l'oferta inclosa en el Sobre digital B i/o C i presentada, és confidencial:

Informació confidencial ¹

Aquesta circumstància es reflecteix clarament (sobreimpresa, al marge o de qualsevol altra forma) en els documents assenyalats.

I als efectes oportuns, se signa la present proposició, a la data de la signatura electrònica.

Signatura

¹ Observacions: amb caràcter general té caràcter de confidencial la documentació facilitada per les persones licitadores per acreditar la solvència econòmica i financera i tècnica o professional i les dades de caràcter personal, llevat que s'hagi autoritzat la cessió o comunicació. El caràcter confidencial de la documentació i de la informació facilitada per les persones licitadores es determinarà per aquestes de forma expressa i justificada, i no s'admetran declaracions genèriques o les que declari que tots els documents o que tota la informació té caràcter confidencial. La informació que pot ésser susceptible de ser declarada confidencial és la següent:

- Secrets industrials, tècnics o comercials.
- Els interessos comercials legítims.
- Els drets de propietat intel·lectual.
- La informació que pugui afectar a la competència lleial entre empreses.

La informació que tingui un gran valor per a les empreses o suposi un actiu d'importància perquè és conseqüència d'inversions en investigació, de coneixements adquirits per l'experiència o perquè tenen un valor estratègic especial davant la resta de persones licitadores o representa una determinada forma de gestió empresarial.





Ajuntament de Pals

Annex IX. Compromís d'adscripció de mitjans personals o materials per a l'execució del contracte

El/La senyor/a _____, amb NIF _____, actuant en nom i representació de la mercantil _____, amb NIF _____, i domicili social a _____, en la seva condició de _____, i amb poders suficients per subscriure la present declaració, en el procediment de contractació per a la licitació mitjançant la modalitat de concessió, del servei públic de l'escola bressol municipal de Pals i, amb aquest efecte, l'explotació de l'immoble i dels béns i instal·lacions que li estan adscrits, per procediment restringit i tramitació ordinària, amb diversos criteris d'adjudicació (exp.núm.426/2026),

DECLARA:

Que l'empresa a la qual represento, en el cas que esdevingui adjudicatària, es compromet, durant tota la vigència del contracte i l'eventual pròrroga a adscriure a l'execució del contracte els mitjans personals i materials suficients per a la realització del contracte, especialment i en concret, els que consten a l'estudi econòmic, en el plec de clàusules administratives particular i en el plec de prescripcions tècniques.

I als efectes oportuns, se signa la present declaració, a la data de la signatura electrònica.

Signatura





Ajuntament de Pals

Annex X. Informació sobre les condicions de subrogació en contractes de treball en compliment del que preveu l'article 130 de la LCSP

En cas que l'aplicació de la normativa laboral o d'un conveni col·lectiu impliqui que la persona adjudicatària s'ha de subrogar com a ocupadora en determinades relacions laborals, de conformitat amb l'establert a l'article 130 de la Llei 9/2017, de 8 de novembre, de de contractes del sector públic, per la qual es traslladen a l'ordenament jurídic espanyol les Directives del Parlament Europeu i del Consell 2014/23/UE i 2014/24/UE, de 26 de febrer de 2014, es facilita la informació sobre les relacions laborals susceptibles de subrogació, als efectes de permetre l'avaluació exacta dels costos laborals que implica la mesura.

N.pers.	Antiguetat	ID	Classe de contracte	Identificació de contracte	H /Setmana	% Jornada	Categoria	SBA	SS	Cost empresa
5524	25/09/18	999	Indefinit	Soci/treballador/indefinit	38	100	E. Infant	20.676,24	6.823,16	27.499,40
15071	01/07/24	289	Indefinit	Indefinit	30	78,94	E. Infant	15.828,36	5.223,36	21.051,72
1799	01/10/07	189	Indefinit	Indefinit	28	77,77	E. Infant	17.052,56	5.627,34	22.679,90 (*)
1798	03/07/06	100	Indefinit	Indefinit	36	100	E. Infant	21.928,80	7.235,84	29.162,64
6517	12/03/18	999	Indefinit	Soci/treballador/indefinit	19	50	E. Infant	10.338,24	3.411,62	13.749,86
6517	12/03/18	999	Indefinit	Soci/treballador/indefinit	19	50	Director	14.599,56	4.817,85	19.417,41
16680	01/03/24	189	Indefinit	Indefinit	38	100	E. Infant	20.021,04	6.616,84	26.667,88

