



**Ajuntament de Cervelló**

**PLEC DE PRESCRIPCIONS TÈCNIQUES PER A LA  
CONTRACTACIÓ DEL SERVEI DE NETEJA D'EDIFICIS  
I EQUIPAMENTS MUNICIPALS DE CERVELLÓ**





## Ajuntament de Cervelló

### INDEXX

1.	OBJECTE DEL CONTRACTE.....	3
2.	CONDICIONS DE PRESTACIÓ DELS SERVEIS.....	3
3.	ÀMBIT DEL CONTRACTE.....	4
4.	DEPENDÈNCIES MUNICIPALS OBJECTE DEL CONTRACTE.....	5
5.	CONDICIONS GENERALS.....	6
6.	DESCRIPCIÓ DELS SERVEIS A REALITZAR, FREQUÈNCIES I HORARIS DELS SERVEIS.....	6
7.	ORGANITZACIÓ DEL SERVEI.....	18
7.1.	Pla anual de treball.....	19
7.2.	Control del compliment del servei.....	20
7.3.	Informes mensuals de seguiment.....	22
7.4.	Garantia del compliment de les càrregues de treball.....	22
7.5.	Condicions especials del servei.....	23
7.6.	Bossa d'hores de Lliure disposició.....	24
8.	HORARI I MODIFICACIÓ DEL SERVEI.....	24
9.	SERVEIS EXTRAORDINARIS.....	24
10.	PRODUCTES DE NETEJA, UTILLATGE, FUNGIBLES, CONSUMIBLES, MAQUINÀRIA I LA SEVA MANIPULACIÓ.....	25
11.	CONTROL DEL SERVEI.....	34
12.	GESTIÓ INTEGRAL (AMBIENTAL I DE QUALITAT).....	35
13.	TRACTAMENT DE RESIDUS.....	36
14.	SUBMINISTRAMENTS.....	36
15.	ESTALVI DE RECURSOS NATURALS.....	36
16.	PLA DE SEGURETAT I SALUT LABORAL.....	36
17.	PERSONAL DEL SERVEI.....	38
18.	PLANIFICACIÓ.....	40
19.	PROGRAMACIÓ DINÀMICA DELS SERVEIS.....	40
	ANNEXOS.....	42





## Ajuntament de Cervelló

### 1. OBJECTE DEL CONTRACTE

L'objecte d'aquest plec és establir les condicions tècniques mínimes per a la contractació del servei de neteja ordinària i extraordinària, així com dels serveis complementaris, dels següents edificis municipals de l'Ajuntament de Cervelló:

1. Escola Santa Maria de Cervelló
2. Escola Nova de Cervelló
3. Camp d'Esports Municipal
4. Pista poliesportiva semi-coberta (zona Complex Esportiu Municipal "Ceraqua")
5. Skate Park

També altres tasques específiques descrites en els punts 3 i 4 del present plec.

Aquest servei té com a finalitat garantir un alt nivell de neteja, higiene i salubritat en els espais objecte del contracte, assegurant-ne el manteniment en condicions òptimes per al seu ús per part de la comunitat educativa, esportiva i ciutadana en general.

La prestació del servei s'haurà d'executar d'acord amb els criteris de qualitat, sostenibilitat i eficiència definits en aquest plec, i haurà de respectar en tot moment la normativa vigent en matèria de seguretat i salut laboral, gestió ambiental i tractament de residus.

### 2. CONDICIONS DE PRESTACIÓ DELS SERVEIS

El contractista haurà de prestar el servei de neteja dels edificis municipals citats al punt 1 del present plec, d'acord amb les especificacions detallades en aquest plec de prescripcions tècniques. La prestació del servei s'ha de realitzar de manera segura, eficient i organitzada, minimitzant qualsevol molèstia per a la ciutadania, el personal municipal i els usuaris de les instal·lacions.

El servei s'haurà de dur a terme sota criteris de sostenibilitat ambiental, eficiència energètica i seguretat laboral, utilitzant productes ecològics i maquinària de baix impacte ambiental sempre que sigui possible.

L'empresa adjudicatària haurà de respectar totes les normatives vigents en matèria de seguretat i salut laboral, gestió de residus i protecció ambiental, així com implementar sistemes de control i verificació de la qualitat del servei, que permetin l'auditoria periòdica del seu correcte desenvolupament.

Aquest servei inclou, a més de la neteja pròpiament dita, l'aportació de la maquinària, estris, productes de neteja, sistemes de recollida selectiva, accessoris i consumibles necessaris





## Ajuntament de Cervelló

per garantir la prestació integral del servei.

El subministrament i la reposició dels consumibles d'ús habitual (paper higiènic, sabó rentamans, bosses de residus i altres anàlegs) estaran inclosos en el preu del contracte, garantint-ne la disponibilitat continuada als equipaments.

A efectes de complir amb l'objectiu del contracte, el servei haurà de garantir:

- Una disponibilitat del servei adequada a les necessitats específiques de cada edifici i als usos de les instal·lacions.
- Una capacitat de resposta àgil davant incidències o necessitats sobrevingudes.
- La possibilitat de prestació del servei les 24 hores del dia i els 365 dies de l'any quan, per necessitats del servei, sigui requerit per l'Ajuntament.

Els serveis i les freqüències indicats al present Plec constitueixen el mínim obligatori. No obstant això, les empreses licitadores podran proposar millores tècniques i organitzatives en la seva oferta amb l'objectiu d'optimitzar la qualitat del servei.

### 3. ÀMBIT DEL CONTRACTE

Els edificis i equipaments municipals inclosos en aquest contracte són els detallats al punt 4 d'aquest Plec i es descriuen gràficament als annexos corresponents.

#### **Prestacions incloses:**

El contracte haurà de cobrir tots els espais, materials i superfícies indicades per a cada dependència, adaptant-se a la seva tipologia i ús. Es garantirà la correcta planificació i freqüència del servei segons l'apartat 6.1 del present plec.

Així mateix, s'inclouen les prestacions següents:

- Neteja d'oficines (espais d'ús exclusiu del personal municipal o de l'equipament), incloent-hi els electrodomèstics, armaris i mobiliari associat.
- Subministrament i reposició de productes de neteja, paper higiènic, paper de cuina, sabó rentamans i bosses d'escombraries, inclosos en el preu del contracte.
- Serveis especials de neteja amb motius d'actes oficials o protocol·laris, així com la posada a punt dels espais utilitzats en processos electorals als col·legis.
- Neteja de vidres i elements similars, seguint la planificació i les freqüències establertes.
- Adaptació a modificacions puntuals en les superfícies d'actuació derivades de reestructuracions internes o reformes, sempre dins l'àmbit del contracte i mantenint els estàndards de qualitat exigits.

#### **Exclusions:**

No quedarà inclòs en el servei la neteja de:





## Ajuntament de Cervelló

- Estris i utensilis personals, com ara vaixel·la, gots, tasses, plats o safates d'ús particular.
- Restes derivades d'actes o reunions del personal municipal, excepte en el cas d'esdeveniments oficials o protocol·laris prèviament comunicats a l'empresa adjudicatària.

El servei haurà de garantir en tot moment una neteja eficient i adequada a les necessitats específiques de cada equipament, assegurant la salubritat, higiene i funcionalitat dels espais inclosos en el contracte.

### 4. DEPENDÈNCIES MUNICIPALS OBJECTE DEL CONTRACTE

Als equipaments especificats en l'apartat "Equipaments complets" el servei inclou la neteja integral de les instal·lacions.

Als edificis indicats en l'apartat "Neteja de vidres", el servei es limita exclusivament a la neteja de vidres i dels seus elements associats (marcs, perfils i mampares), d'acord amb la planificació establerta en aquest plec.

#### Equipaments complets

- Camp d'Esports Municipal
- Escola Nova de Cervelló
- Escola Santa Maria de Cervelló
- Pista Poliesportiva semi-coberta (zona Complex Esportiu Municipal "Ceraqua")
- Skate Park

#### Neteja de vidres

- Caserna Policia Local
- Camp d'Esports Municipal
- Escola Nova de Cervelló
- Escola Santa Maria de Cervelló
- Ajuntament
- Centre Cívic Ateneu
- Casal de Gent Gran Josep Tarradellas
- La Masia (La Nau)
- Biblioteca Municipal

Així mateix, es defineixen els criteris per a la prestació de serveis complementaris necessaris en situacions extraordinàries o amb motiu d'activitats puntuals als edificis objecte del contracte.

Aquests serveis es prestaran, si escau, amb càrrec al banc d'hores previst en el contracte o mitjançant la reorganització del servei, segons determini l'Ajuntament.

Amb caràcter orientatiu, aquestes activitats poden incloure:

- Casals d'estiu
- Representacions teatrals
- Festes locals
- Competicions esportives i altres esdeveniments





## Ajuntament de Cervelló

També s'inclouen en el contracte els treballs de peonatge i l'aportació d'operaris o maquinària específica necessaris per garantir la correcta execució del servei, com ara:

- Treballs auxiliars vinculats a la prestació del servei de neteja, com ara el trasllat puntual de mobiliari lleuger, càrrega i descàrrega o muntatge d'elements necessaris per a la correcta execució de les tasques de neteja.
- Operaris especialitzats i, quan sigui necessari, maquinària específica (plataformes elevadores, carretons o equips de neteja especialitzats) per a la correcta execució del servei.

## 5. CONDICIONS GENERALS

### 5.1. Programa de gestió

Les empreses licitadores hauran de presentar un programa de gestió i organització general del servei, amb definició dels protocols de treball aplicables, que s'inclourà en la proposta tècnica als efectes de la seva valoració.

### 5.2. Planificació

Les empreses licitadores hauran de presentar la planificació detallada dels treballs a realitzar, juntament amb una memòria tècnica explicativa de la seva execució, incloent la relació de mitjans humans, materials i productes que s'utilitzaran.

### 5.3. Pla de qualitat

Les empreses licitadores hauran d'aportar un pla de qualitat relatiu al desenvolupament i gestió del servei, amb definició d'un sistema específic de control adaptat a l'objecte del contracte.

### 5.4. Metodologia

El present Plec estableix la metodologia de treball mínima que s'haurà de seguir per garantir el compliment dels objectius de qualitat definits per l'Ajuntament de Cervelló.

### 5.5. Nivell d'eficàcia

L'empresa adjudicatària haurà de garantir un nivell adequat d'eficàcia en la prestació del servei, d'acord amb els estàndards establerts en aquest Plec.

### 5.6. Avaluació.

Amb la finalitat de verificar el compliment del servei, es preveu la realització d'auditories periòdiques, que podran ser encarregades a una entitat externa, amb càrrec a l'empresa adjudicatària.

La descripció detallada de la documentació a aportar es regula al punt 7 del present Plec.

## 6. DESCRIPCIÓ DELS SERVEIS A REALITZAR, FREQUÈNCIES I HORARIS DELS SERVEIS

Els treballs es realitzaran en dies feiners o festius d'acord amb les prescripcions

c/ Major, 146-148 08758 Cervelló Tel. 936600070 Fax. 936600659 a/e: ajuntament@cervello.cat

[www.cervello.cat](http://www.cervello.cat)





## Ajuntament de Cervelló

detallades en aquest Plec, en funció de les necessitats de cada centre. El servei s'executarà dins dels horaris que s'estableixin per tal de no interferir en el normal desenvolupament de les activitats ni en el trànsit interior d'usuaris o visitants.

L'Ajuntament podrà modificar els horaris de prestació del servei per raons organitzatives o d'interès públic. Aquestes modificacions no comportaran alteració del preu del contracte, sempre que no impliquin variació del nombre total d'hores previstes.

En determinades dependències, el servei podrà prestar-se parcialment en horari nocturn, d'acord amb les necessitats del centre i prèvia coordinació amb el responsable municipal corresponent.

El període de prestació del servei es determina específicament per a cada equipament en l'apartat 6.2 del present Plec. En el cas dels centres educatius, el servei s'adaptarà al calendari escolar i a les necessitats efectives de cada centre, incloent-hi els períodes de vacances de Nadal i Setmana Santa. Determinats equipaments poden preveure períodes concrets sense prestació del servei o amb prestació reduïda, d'acord amb el que s'estableix en l'apartat corresponent a cada equipament.

En les dependències amb neteja diària, els dies festius en què romanguin tancades es consideren ja descomptats en el còmput mensual d'hores.

La prestació del servei es dimensiona en hores diàries assignades a cada centre, amb l'objectiu d'optimitzar els recursos i garantir la qualitat del servei.

### 6.1. Definició de les tasques del servei.

Les **tasques mínimes i la periodicitat obligatòria** del servei de neteja són les següents:

#### Freqüència diària:

- Airejar i ventilar els espais abans d'iniciar la neteja.
- Buidatge i neteja de papereres i cendrers exteriors.
- Neteja i desinfecció de lavabos, dutxes i vestuaris.
- Neteja i desinfecció d'interruptors, passamans i altres punts de contacte habitual.
- Neteja i desinfecció de telèfons i equips informàtics (pantalles, torres, teclats i ratolins).
- Neteja de pissarres.
- Retirada de pols del mobiliari (prestatges, radiadors, reixes de ventilació i lluminàries).
- Neteja de taules, cadires i elements d'ús habitual, amb eliminació de taques visibles.
- Escombrat, aspirat o passada de tiràs (mopa) als paviments segons el tipus de superfície.
- Fregat dels paviments que ho requereixin segons la seva naturalesa.
- Netejar les vitrines de taulers d'anuncis, expositors, aparadors o similars.
- Neteja de vidres d'accés interior, portes amb vidres i lluminàries que ho requereixin.
- Neteja de portes, marcs i mampares.
- Eliminació de teranyines i brutícia visible en sostres i parets.





## Ajuntament de Cervelló

- Escombrat i retirada de residus de terrats, terrasses i celoberts.
- Neteja d'accessos principals i zones d'entrada (voreres immediates, porxos, escales i rampes)
- Reposició de consumibles segons necessitats (paper eixugamans, paper higiènic, sabó rentamans, escombretes de vàter, i altres consumibles inclosos en el contracte).

### Freqüència setmanal:

- Neteja en profunditat de prestatgeries i cantonades, amb desplaçaments de mobles lleugers quan sigui necessari.
- Neteja de pissarres, incloent-hi la retirada de guix acumulat a les safates.
- Neteja de pantalles interactives i projectors.
- Neteja de vitrines de taulers d'anuncis, expositors i aparadors.
- Neteja de metalls i elements decoratius amb productes específics.
- Neteja de tapisseries i moquetes.
- Espolsar les catifes.
- Eliminació de grafitos.

La neteja de persianes, vidres en alçada o de difícil accés, així com els tractaments especials de paviments, es realitzarà per personal especialitzat d'acord amb la periodicitat establerta a l'Annex II.

D'acord amb la norma DIN 18032, es farà una escombrada humida amb tiràs (mopa) per a l'eliminació de la pols i brutícia macroscòpica, seguida de fregada amb productes que evitin ratlles i petjades de sabates o marques de rodes (anilina).

La neteja d'aquestes superfícies es farà amb cera auto abrillantadora, amb capa antipols i emulsions per a taques. S'utilitzaran productes de neteja adients de manera que el terra no perdi elasticitat, no es produeixin bombolles ni pèrdues de color alhora que conservi les seves propietats. Es farà un tractament de manteniment periòdic amb mètode esprai (màquina d'alta velocitat i aplicació d'emulsions acríliques auto abrillantadores i antilliscants) que permetran donar una més gran protecció, neteja i brillantor al paviment. Cal fregar amb detergent neutre i productes de neteja adients per tal de conservar el paviment en estat òptim.

## 6.2. Edificis i Equipaments Municipals

El servei comprendrà la neteja i manteniment ordinari dels espais següents:

### CAMP D'ESPORTS MUNICIPAL

- **Zones interiors (vestíbuls, passadissos i vestuaris)**
  - o Escombrat i fregat de paviments per eliminar pols, brutícia i residus.
  - o Eliminació de taques i brutícia incrustada en paviments i parets.
  - o Neteja del mobiliari (armaris, taules, cadires i prestatgeries), incloent-hi la





## Ajuntament de Cervelló

- o retirada de pols i taques superficials.
- o Neteja i desinfecció de poms de portes, interruptors i altres punts de contacte freqüent.
- o Neteja i desinfecció de telèfons i altres equips de comunicació.
- o Manteniment diari dels vidres i lluminàries per garantir una bona il·luminació.
- o Neteja de finestres, marcs i mampares de vidre.
- o Manteniment diari dels vidres de les zones d'accés i dependències interiors.
- **Vestidors i serveis sanitaris**
  - o Escombrat i fregat de paviments amb productes adequats per garantir la correcta higiene.
  - o Neteja i desinfecció de bancs, penjadors i mobiliari dels vestidors.
  - o Neteja i desinfecció diària de sanitaris, lavabos, urinaris, aixetes i miralls.
  - o Fregat de paviments amb productes detergents i desinfectants adequats al tipus de superfície, garantint que no es generin residus que puguin provocar risc de relliscades.
  - o Reposició de paper higiènic, sabó rentamans i paper eixugamans.
  - o Eliminació d'olors i ventilació adequada dels espais.
  - o Aplicació semestral de tractament fungicida a les dutxes per prevenir la proliferació de fongs.
- **Espais exteriors i accessos**
  - o Escombrat i neteja de voreres, accessos i entorn proper de la instal·lació.
  - o Retirada de fulles, papers i altres residus acumulats a les zones de trànsit.
  - o Buidatge de papereres exteriors i reposició de bosses de residus.
  - o Eliminació de brutícia en zones properes al camp de joc.
  - o Neteja d'entrades i sortides principals.
- **Zones esportives i terreny de joc**
  - o Retirada de residus sòlids (papers, plàstics i altres deixalles) de la gespa artificial i de la zona de joc.
  - o Retirada de brutícia acumulada a les xarxes de porteries i altres estructures esportives.
- **Il·luminació i elements estructurals**
  - o Neteja de focus i lluminàries accessibles per garantir una bona visibilitat durant l'ús nocturn.
  - o Eliminació de pols i teranyines en estructures metàl·liques i la coberta de les grades.
  - o Revisió i neteja de cartelleria i panells informatius.
- **Intervencions periòdiques especials**
  - o Neteja en profunditat durant els períodes de menor activitat esportiva.
  - o Eliminació de taques persistents en paviments mitjançant els productes adequats.
  - o Neteja de sostres, estructures elevades i altres punts no inclosos en la neteja ordinària.





## Ajuntament de Cervelló

- o Aplicació de tractament antifloridura en zones amb acumulació habitual d'humitat.

### ACTUACIONS EXTRAORDINÀRIES

Actuacions a executar a càrrec del banc d'hores previst en el contracte, a petició de l'Ajuntament.

#### - Graderies i zones per al públic

- o Escombrat i fregat de les grades.
- o Desinfecció de passamans i baranes.
- o Retirada de residus acumulats en papereres i voltants amb una freqüència adequada a l'ús de la instal·lació.
- o Eliminació de taques i grafitis.
- o Eliminació d'acumulacions d'aigua o brutícia que puguin generar risc de relliscades.

#### - Equipament esportiu

- o Neteja de banquetes, cadires i taules d'anotació.
- o Neteja de suports publicitaris i baranes de protecció.
- o Retirada de brutícia acumulada en banderoles i altres elements esportius.

En els períodes en què no hi hagi ocupació completa, les hores de servei es destinaran, totalment o parcialment, a la neteja en profunditat dels espais desocupats. Si fos necessari, el servei es podrà redistribuir puntualment entre les instal·lacions esportives.

Excepcionalment, durant els períodes de Setmana Santa, Nadal o altres períodes en què l'ús de la instal·lació es modifiqui, l'Ajuntament podrà adaptar la franja horària de prestació del servei per tal de no interferir en l'activitat esportiva, amb una antelació mínima de 30 dies.

Freqüència mínima: 3 hores diàries, festius inclosos, excepte 25 de desembre i l'1 de gener. El Camp d'Esports Municipal restarà sense activitat durant 1 mes a l'any, entre mitjans de juliol i mitjans d'agost, segons el calendari esportiu.

Horari de prestació: La neteja diària es durà a terme entre les 05.00 h i les 16.00 h. En cas d'activitat esportiva puntual en horari matinal, l'horari concret es fixarà de comú acord amb l'Ajuntament. Els caps de setmana, la neteja s'haurà de realitzar entre les 05.00 h i les 08.00 h.

## ESCOLA NOVA

#### - Aules i espais docents

- o Airejar i ventilar les aules abans d'iniciar la neteja.
- o Escombrat i fregat de paviments per eliminar pols, brutícia i residus.
- o Eliminació de taques i brutícia incrustada en paviments i parets.





## Ajuntament de Cervelló

- o Neteja del mobiliari (armaris, taules, cadires i prestatgeries), incloent-hi la retirada de pols i taques superficials.
  - o Neteja de pissarres i pantalles interactives amb productes adequats.
  - o Neteja exterior de projectors i altres equips audiovisuals.
  - o Neteja de lluminàries accessibles per garantir una bona il·luminació.
  - o Neteja i desinfecció de poms de portes, interruptors, comandaments i altres elements de contacte freqüent.
  - o Buidatge i neteja de papereres interiors, amb reposició de bosses de residus.
  - o Neteja i desinfecció de telèfons i altres equips de comunicació.
- **Passadissos, vestíbuls i zones comunes**
- o Escombrat i fregat dels paviments.
  - o Eliminació de marques i taques en paviments i parets.
  - o Neteja de passamans, baranes i marcs de portes.
  - o Buidatge i neteja de papereres interiors, amb reposició de bosses de residus.
  - o Neteja i desinfecció de bancs i zones d'espera.
- **Lavabos i serveis sanitaris**
- o Neteja i desinfecció diària de sanitaris, lavabos, aixetes i miralls.
  - o Neteja de parets, especialment a la zona d'aigües, per evitar acumulació de brutícia i humitat.
  - o Fregat diari de paviments amb detergents i desinfectants adequats, evitant la generació de residus que puguin provocar risc de relliscades.
  - o Reposició de paper higiènic, sabó rentamans i paper eixugamans.
  - o Eliminació d'olors i ventilació adequada de l'espai.
  - o Buidatge i neteja de papereres interiors, amb reposició de bosses de residus.
- **Gimnàs**
- o Escombrat i fregat del paviment amb productes adequats per a superfícies esportives, que no alterin les seves propietats antilliscants ni l'elasticitat del material.
  - o Eliminació de marques de calçat i altres taques en el paviment.
  - o Desinfecció de màquines, equipament esportiu i matalassos.
  - o Neteja i desinfecció de bancs i zones de descans.
  - o Manteniment dels vidres i lluminàries accessibles per garantir una bona il·luminació.
- **Zones exteriors i accessos**
- o Escombrat del pati, porxo i zones d'ús exterior pavimentades.
  - o Retirada de fulles, papers i altres residus sòlids acumulats.
  - o Buidatge de papereres exteriors i reposició de bosses de residus.





## Ajuntament de Cervelló

- o Eliminació de taques i grafitis, mitjançant procediments adequats que no deteriorin els suports.
- o Escombrat i fregat d'escales i rampes d'accés.
  
- **Il·luminació i estructures metàl·liques**
  - o Neteja de lluminàries accessibles i pantalles de llum per garantir una bona il·luminació.
  - o Eliminació de pols i teranyines en sostres accessibles i estructures metàl·liques.
  - o Neteja de marcs de finestres i mampares de vidre.
  
- **Neteja de vidres i persianes**
  - o Neteja setmanal dels vidres d'accés i finestres principals.
  - o Neteja periòdica de finestres i vidres interiors.
  - o Neteja de persianes i reixes de ventilació per evitar acumulació de pols i brutícia.
  
- **Intervencions periòdiques especials**
  - o Neteja en profunditat de l'escola durant els períodes de vacances (estiu, Nadal i Setmana Santa).
  - o Tractament de taques persistents o brutícia incrustada en paviments i parets.
  - o Neteja de sostres, estructures elevades i altres punts no inclosos en la neteja ordinària.
  - o Eliminació de brutícia acumulada en racons amb presència habitual d'humitat.

### ACTUACIONS EXTRAORDINÀRIES

Actuacions a executar a càrrec del banc d'hores previst en el contracte, a petició de l'Ajuntament.

- **Menjador i cuina**
  - o Escombrat i fregat de paviments per eliminar restes d'aliments i líquids.
  - o Neteja i desinfecció de taules i cadires.
  - o Neteja i desinfecció de la zona de la cuina i de les zones de manipulació d'aliments.
  - o Desinfecció de poms de portes, interruptors i elements de contacte.
  - o Buidatge i neteja de papereres i retirada de residus orgànics diàriament.
  - o Reposició de productes de neteja i paper de cuina.

### RÈGIM DE PRESTACIÓ DEL SERVEI EN PERÍODES VACACIONALS

Durant el mes de juliol, així com durant els períodes de vacances escolars de Nadal i Setmana Santa, el servei es prestarà amb la mateixa dedicació horària mínima establerta, tot i la reducció parcial de l'activitat lectiva.





## Ajuntament de Cervelló

Atès que durant el mes de juliol es manté activitat al centre (personal en servei i casals d'estiu), les hores es destinaran prioritàriament a:

- L'execució de les intervencions periòdiques especials previstes en aquest plec.
- La neteja en profunditat d'espais que, durant el període lectiu, no permeten una actuació intensiva.
- La neteja de zones de difícil accés o que requereixen major dedicació tècnica.

Durant el mes d'agost, el servei de neteja es prestarà únicament durant l'última setmana del mes, amb la mateixa dedicació horària diària establerta per a cada centre.

Les hores corresponents a aquesta setmana podran redistribuir-se internament per part de l'empresa adjudicatària per tal d'executar una neteja a fons integral del centre, garantint que l'escola quedi en condicions òptimes per a l'inici del mes de setembre.

FREQÜÈNCIA MÍNIMA: 19 hores diàries de dilluns a divendres, excepte festius.

HORARI DE PRESTACIÓ: Entre les 20.00h i les 8.00h del dia següent.

Cal garantir que a les 8.00 h els espais es trobin en condicions òptimes per a l'activitat educativa.

Una de les hores diàries és prestarà de 11:15 a 12:15h, amb especial atenció als lavabos del centre, per garantir una neteja intermèdia durant la jornada lectiva.

### ESCOLA SANTA MARIA

#### - Aules i espais docents

- o Airejar i ventilar les aules abans d'iniciar neteja.
- o Escombrat i fregat de paviments per eliminar pols, brutícia i residus.
- o Eliminació de taques i brutícia incrustada en paviments i parets.
- o Neteja del mobiliari (armaris, taules, cadires i prestatgeries), incloent-hi la retirada de pols i taques superficials.
- o Neteja de pissarres i pantalles interactives amb productes adequats.
- o Neteja exterior de projectors i altres equips audiovisuals.
- o Neteja de lluminàries per garantir una bona il·luminació.
- o Neteja i desinfecció de poms de portes, interruptors, comandaments i altres elements de contacte freqüent.
- o Buidatge i neteja de papereres interiors, amb reposició de bosses de residus.
- o Neteja i desinfecció de telèfons i altres equips de comunicació.

#### - Passadissos, vestíbuls i zones comunes

- o Escombrat i fregat dels paviments.
- o Eliminació de marques i taques en paviments i parets.
- o Neteja de passamans, baranes i marcs de portes.





## Ajuntament de Cervelló

- o Buidatge i neteja de papereres interiors, amb reposició de bosses de residus.
- o Neteja i desinfecció de bancs i zones d'espera.
- **Lavabos i serveis sanitaris**
  - o Neteja i desinfecció diària de sanitaris, lavabos, aixetes i miralls.
  - o Neteja de parets, especialment a la zona d'aigües, per evitar acumulació de brutícia i humitat.
  - o Fregat diari de paviments amb detergents i desinfectants adequats, evitant la generació de residus que puguin provocar risc de relliscades.
  - o Reposició de paper higiènic, sabó rentamans i paper eixugamans.
  - o Eliminació d'olors i ventilació adequada de l'espai.
  - o Buidatge i neteja de papereres interiors, amb reposició de bosses de residus.
- **Gimnàs**
  - o Escombrat i fregat del paviment amb productes adequats per a superfícies esportives, que no alterin les seves propietats antilliscants ni l'elasticitat del material.
  - o Eliminació de marques de calçat i taques en el terra.
  - o Desinfecció de màquines, equipament esportiu i matalassos.
  - o Neteja i desinfecció de bancs i zones de descans.
  - o Manteniment dels vidres i lluminàries accessibles per garantir una bona il·luminació.
- **Zones exteriors i accessos**
  - o Escombrat del pati, porxo i zones d'ús exterior pavimentades.
  - o Retirada de fulles, papers i altres residus sòlids acumulats.
  - o Buidatge de papereres exteriors i reposició de bosses de residus.
  - o Eliminació de taques i grafit, mitjançant procediments adequats que no deteriorin els suports.
  - o Escombrat i fregat d'escales i rampes d'accés.
- **Il·luminació i estructures metàl·liques**
  - o Neteja de lluminàries i pantalles de llum per garantir una bona il·luminació.
  - o Eliminació de pols i teranyines en sostres accessibles i estructures metàl·liques.
  - o Neteja de marcs de finestres i mampares de vidre.
- **Neteja de vidres i persianes**
  - o Neteja setmanal dels vidres d'accés i finestres principals.
  - o Neteja periòdica de finestres i vidres interiors.
  - o Neteja de persianes i reixes de ventilació per evitar acumulació de pols i brutícia.
- **Intervencions periòdiques especials**
  - o Neteja en profunditat de l'escola durant els períodes de vacances (estiu, Nadal i Setmana Santa).
  - o Tractament de taques persistents o brutícia incrustada en paviments i





## Ajuntament de Cervelló

parets.

- o Neteja de sostres, estructures elevades i altres punts no inclosos en la neteja ordinària.
- o Eliminació de brutícia acumulada en racons amb presència habitual d'humitat.

### ACTUACIONS EXTRAORDINÀRIES

Actuacions a executar a càrrec del banc d'hores previst en el contracte, a petició de l'Ajuntament.

#### - **Menjador i cuina**

- o Escombrat i fregat de paviments per eliminar restes d'aliments i líquids.
- o Neteja i desinfecció de taules i cadires.
- o Neteja i desinfecció de la zona de la cuina i de les zones de manipulació d'aliments.
- o Desinfecció de poms de portes, interruptors i elements de contacte.
- o Buidatge i neteja de papereres i retirada de residus orgànics diàriament.
- o Reposició de productes de neteja i paper de cuina.

### RÈGIM DE PRESTACIÓ DEL SERVEI EN PERÍODES VACACIONALS

Durant el mes de juliol, així com durant els períodes de vacances escolars de Nadal i Setmana Santa, el servei es prestarà amb la mateixa dedicació horària mínima establerta, tot i la reducció parcial de l'activitat lectiva.

Atès que durant el mes de juliol es manté activitat al centre (personal en servei i casals d'estiu), les hores es destinaran prioritàriament a:

- L'execució de les intervencions periòdiques especials previstes en aquest plec.
- La neteja en profunditat d'espais que, durant el període lectiu, no permeten una actuació intensiva.
- La neteja de zones de difícil accés o que requereixen major dedicació tècnica.

Durant el mes d'agost, el servei de neteja es prestarà únicament durant l'última setmana del mes, amb la mateixa dedicació horària diària establerta per a cada centre.

Les hores corresponents a aquesta setmana podran redistribuir-se internament per part de l'empresa adjudicatària per tal d'executar una neteja a fons integral del centre, garantint que l'escola quedi en condicions òptimes per a l'inici del mes de setembre.

FREQÜÈNCIA DE NETEJA MÍNIMA: 22 h diàries de dilluns a divendres, excepte festius.

HORARI DE PRESTACIÓ: Entre les 20.00h i les 8.00h del dia següent.

Cal garantir que a les 8.00 h els espais es trobin en condicions òptimes per a l'activitat





## Ajuntament de Cervelló

educativa.

Una de les hores diàries és prestarà de 11:15 a 12:15h, amb especial atenció als lavabos del centre, per garantir una neteja intermèdia durant la jornada lectiva.

### **PISTA POLIESPORTIVA SEMI-COBERTA de la zona del Complex Esportiu Municipal "Ceraqua"**

- **Superfícies de joc i paviments**
  - o Escombrat i fregat mecànic periòdic amb productes específics per a superfícies esportives, evitant l'ús de productes abrasius que puguin alterar-ne l'adherència.
  - o Eliminació de taques i restes de material esportiu (goma de pilota, marques de calçat, etc.).
  - o Aplicació de tractaments de manteniment per evitar l'acumulació de brutícia en zones de major desgast.
  - o Eliminació d'acumulacions d'aigua o humitat que puguin generar risc de relliscades.
  
- **Grades i zones de públic**
  - o Escombrat i fregat de les grades per eliminar pols, brutícia i restes de menjar o beguda.
  - o Desinfecció de passamans i baranes.
  - o Retirada de residus de papereres i voltants amb el nivell d'ús de la instal·lació.
  - o Eliminació de taques o grafitats detectats.
  
- **Zones exteriors i accessos**
  - o Escombrat i retirada de residus en accessos i voreres.
  - o Eliminació de fulles, sorra i altres elements naturals acumulats.
  - o Neteja de papereres i reposició de bosses de residus.
  - o Retirada de brutícia en zones perimetrals de la pista.
  
- **Intervencions periòdiques especials**
  - o Neteja en profunditat durant els períodes de menor activitat esportiva per evitar l'acumulació de brutícia.
  - o Tractament de taques persistents o brutícia incrustada en paviments i altres superfícies.

### ACTUACIONS EXTRAORDINÀRIES

Actuacions a executar a càrrec del banc d'hores previst en el contracte, a petició de l'Ajuntament.

- **Equipament esportiu**





## Ajuntament de Cervelló

- o Neteja i desinfecció de cistelles, porteries i altres elements esportius.
- o Eliminació de pols i brutícia acumulada en taules d'anotació i banquetes.
- o Neteja de suports i estructures metàl·liques.

En els períodes en què no hi hagi ocupació completa, les hores de servei es destinaran, totalment o parcialment, a la neteja en profunditat dels espais desocupats. Si fos necessari, el servei es podrà redistribuir puntualment entre les instal·lacions esportives.

FREQÜÈNCIA DE NETEJA MÍNIMA: 8h diàries, els dilluns de cada setmana (festius inclosos).

HORARI DE PRESTACIÓ: Durant els mesos de setembre a juny, el servei s'ha de prestar entre les 6.00 h i les 14.00 h.

Durant el mes de juliol (casal d'estiu), el servei s'ha de prestar a partir de les 15.00 h.

Excepcionalment, durant els períodes de Setmana Santa, Nadal o altres períodes en què l'ús de la instal·lació es modifiqui, l'Ajuntament podrà adaptar la franja horària de prestació del servei per tal de no interferir en l'activitat esportiva, amb una antelació mínima de 30 dies.

## SKATE PARK

### - Superfícies de joc i paviments

- o Escombrat integral de l'espai de joc, inclòs el fosat, amb retirada de residus, sorra, pedres o qualsevol element que pugui afectar la seguretat de l'ús.
- o Eliminació de taques i grafitis mitjançant procediments adequats que no deteriorin els suports.
- o Eliminació d'acumulacions d'aigua o brutícia que puguin generar risc de relliscades.
- o Neteja i desinfecció de passamans i baranes.

### - Intervencions periòdiques especials

- o Neteja en profunditat durant els períodes de menor activitat esportiva per evitar l'acumulació de brutícia.
- o Tractament de taques persistents o brutícia incrustada en paviments i altres superfícies.

FREQÜÈNCIA DE NETEJA MÍNIMA: 2 hores cada 15 dies, durant tot l'any (festius inclosos).

HORARI DE PRESTACIÓ: Franja de matí, entre les 6 i les 14h.

## 6.3. Neteja de vidres i similars

Les tasques de neteja a executar per personal especialista (neteja de vidres, persianes,





## Ajuntament de Cervelló

poliment i neteja en profunditat de paviments, làmpades en alçada, claraboies, etc.) són les que es descriuen a continuació, amb la freqüència i el nombre d'hores assignades en cada cas.

S'indiquen les hores anuals, que es podran distribuir segons les necessitats del servei, així com les hores de caràcter biennal, especificades per a cada període de dos anys.

Les hores corresponents a la neteja de vidres i elements similars, a realitzar per personal especialista de dilluns a divendres, es desglossen de la següent manera:

Equipament	Freqüència	Hores anuals	Hores bianuals
Comissaria Policia Local (vidres i persianes)	Anual	2	-
Camp d'Esports Municipal	Anual	3	-
Escola Nova	Anual, exceptuant les lames de la façana sud, que són <b>bianuals</b> amb plataforma elevadora.	32	24
Ajuntament (vidres i persianes)	Anual	8	-
Escola Santa Maria de Cervelló (vidres i persianes)	Anual	32	-
Centre Cívic l'Ateneu	Anual, excepte a la façana del forat d'escala per la part exterior <b>bianual</b> amb plataforma elevadora. La part interior, anual.	8	1
Casal de la Gent Gran Josep Tarradellas	Anual	6	-
La Masia (La Nau)	Anual	4	-
Biblioteca Municipal	Anual, exceptuant les façanes elevades al carrer Major i posterior, <b>bianual</b> inclosa la façana de lames .	16	24

### 6.4. Neteges a fons

De manera sistemàtica, es realitzaran neteges a fons als edificis objecte del contracte durant els períodes d'estiu, Setmana Santa i Nadal, amb la finalitat de no interferir en el normal desenvolupament del servei ordinari.

- Neteja a fons d'alicatats i parets en vestidors i banys.
- Neteja en profunditat de marcs i portes.





## Ajuntament de Cervelló

- Desincrustació i neteja intensiva de dutxes.
- Neteja de rètols i senyalització interior i exterior.
- Neteja integral de mobiliari (taules, cadires, armaris, prestatgeries, telèfons, teclats, pantalles i altres).
- Neteja i higienització de joguines (en centres que en disposin).
- Neteja de mobiliari interior i exterior.
- Neteja de racons i cantonades que requereixin el desplaçament de mobiliari i que habitualment no s'inclouen en la neteja ordinària.
- Neteja d'ampits de finestres.
- Neteja de sòcols en tot l'equipament.
- Neteja de parets rentables.
- Neteja de magatzems, sales tècniques i arxius.
- Neteja de vidres interiors en alçada i de difícil accés.
- Neteja de reixes i elements metàl·lics de finestres.
- Neteja de cadires i entapissats.
- Abrillantat de paviments vinílics.
- Cristal·lització de paviments de marbre i terratzo.

## 7. ORGANITZACIÓ DEL SERVEI

Les empreses licitadores hauran d'establir un programa de gestió i organització general del servei als centres objecte del contracte, amb definició dels protocols de treball. Aquest programa s'haurà d'incloure dins de la proposta tècnica i serà objecte de valoració.

### 7.1. Pla anual de treball

**Abans de l'inici de la prestació del servei**, l'empresa adjudicatària haurà de **presentar al Responsable del Contracte, mitjançant entrada al registre municipal**, en suport paper i digital, un **Pla Anual de Treball** que inclogui com a mínim els següents aspectes:

- 7.1.1. **Programa de gestió i organització del servei**, detallant els protocols de treball i les mesures per garantir una execució eficient i adaptable a les necessitats dels edificis objecte del contracte.

Aquest programa haurà d'incloure:

- Nom del centre
- Número assignat
- Adreça
- Mesures per a la reposició de consumibles i gestió de residus.
- Relació dels mitjans humans adscrits al servei, amb indicació de la categoria professional, titulació si escau i dedicació horària prevista
- Llistat de la maquinària i material assignats al servei.
- Sistemes de coordinació i comunicació amb l'Ajuntament de Cervelló per a la resolució d'incidències.
- Pla de prevenció de riscos laborals aplicable als centres i llocs de treball





## Ajuntament de Cervelló

- inclosos en el contracte, amb les mesures específiques per a cada equipament.
- Números de telèfon mòbil de contacte del personal encarregat i del telèfon operatiu les 24 h del dia.

En relació amb el personal, l'adjudicatari haurà de presentar, dins dels dos primers mesos de contracte, la plantilla definitiva detallant la totalitat dels treballadors assignats a cada servei.

### 7.1.2. Planificació i memòria tècnica

La planificació i memòria tècnica haurà d'especificar:

- Sistema de registre i traçabilitat de les tasques realitzades, garantint transparència en l'execució del servei.
- Procediments i freqüències de neteja (diàries, setmanals, mensuals, trimestrals i anuals) per a cada espai i tipus de superfície.
- Horari del servei tant de neteja de dependències com de vidres i altres actuacions similars.
- Distribució de les tasques a realitzar entre el personal de neteja assignat i la seva planificació temporal.
- Metodologia de neteja aplicada a cada espai, indicant tècniques, productes i equips utilitzats, procurant minimitzar l'ús de productes químics agressius.
- Relació del personal assignat al servei i la seva distribució per zones i hores diàries.
- Relació dels productes de neteja, consumibles i fitxes de dades de seguretat corresponents.

Aquesta informació haurà d'estar signada pel representat legal de l'empresa d'acord amb el model previst en el punt 10.1 del present plec.

La planificació haurà de garantir la màxima eficiència i adaptabilitat a les necessitats de cada edifici, així com la disponibilitat d'un sistema de resposta ràpida davant incidències o situacions imprevistes.

### 7.1.3. Pla de qualitat

L'empresa adjudicatària haurà de presentar un Pla de Qualitat que defineixi els criteris d'execució i millora contínua del servei, incloent com a mínim:

- Sistemes de supervisió i control de la qualitat del servei.
- Sistemes de verificació periòdica del servei mitjançant controls interns i externs
- Indicadors de qualitat per mesurar el grau de compliment del servei.
- Protocols per a la gestió d'incidències i temps de resposta.
- Propostes d'innovació en tècniques de neteja i ús de productes amb baix impacte ambiental.
- Pla de formació del personal de neteja.





## Ajuntament de Cervelló

L'empresa adjudicatària haurà d'implantar un sistema de control i verificació de la qualitat del servei que permeti el seguiment continuat de l'execució del contracte i la correcció immediata de qualsevol deficiència detectada.

### 7.1.4. Nivell d'eficàcia

L'empresa adjudicatària haurà d'implantar un sistema de control i verificació de la qualitat del servei que permeti el seguiment continuat de l'execució del contracte i la correcció immediata de qualsevol deficiència detectada.

- Compliment de les freqüències de neteja establertes en aquest plec.
- Ràtios de neteja adequades a cada tipus d'espai.
- Temps de resposta adequat davant incidències o sol·licituds de l'Ajuntament.
- El manteniment d'un nivell de qualitat homogeni en tots els edificis inclosos en el contracte.

En cas d'incompliment dels nivells d'eficàcia establerts, es podran aplicar les mesures correctores o penalitzacions previstes al contracte.

## 7.2. Control del compliment del servei

### 7.2.1. Auditoria

L'Ajuntament de Cervelló podrà realitzar auditories periòdiques amb l'objectiu de revisar, entre altres aspectes:

- Compliment del Pla Anual de treball presentat pel contractista.
- Grau de satisfacció dels usuaris dels equipaments.
- Eficiència en la resolució d'incidències i resposta davant requeriments de l'Ajuntament.
- Compliment de les mesures legals, ambientals i de seguretat establertes en el plec.

L'import de l'auditoria, que correspondrà a un 3% de l'import anual del contracte, recaurà sobre el concessionari i l'Ajuntament reclamarà l'abonament d'aquest import quan l'executi.

### 7.2.2. Compliment del servei

L'empresa adjudicatària haurà d'informar puntualment, via telemàtica i per escrit i reflectir-ho com a incidència al resum mensual del servei, de les modificacions que es produeixin en el pla esmentat, de manera que l'Ajuntament disposi en tot moment de la informació actualitzada.

L'empresa adjudicatària ha de complir des del primer dia de servei les hores previstes i





## Ajuntament de Cervelló

les seves obligacions sobre planificació de les seves tasques horaris establerts pel servei de cada equipament i edifici. L'Ajuntament es reserva el dret d'introduir les variacions que consideri oportunes per al bon funcionament del servei.

L'adjudicatari haurà de garantir la cobertura de les baixes o absències sobrevingudes amb la màxima immediata possible. Si no és possible el mateix dia, la cobertura s'haurà de produir com a màxim el dia següent, en el qual també es realitzaran els treballs que haguessin pogut quedar pendents de la jornada anterior.

L'empresa adjudicatària haurà d'implantar un sistema de control horari i presencial del personal adscrit, tant fix del centre de treball com el destinat a tasques especialitzades, al contracte que permeti verificar les hores de servei realment prestades.

Aquest sistema haurà de permetre:

1. La generació d'informes i gràfiques de les hores realment prestades a cada centre
2. El control de l'entrada i sortida del personal en temps real per permetre les substitucions i accions correctores que calguin en el termini més curt.
3. El seguiment del compliment de les tasques en cada equipament, acreditant als responsables de l'administració el compliment de les hores de servei necessàries per a realitzar les diferents tasques d'actuació/centre.

El sistema haurà de facilitar a l'Ajuntament l'accés als resums diaris, setmanals i mensuals de cada centre per possibilitar l'extracció i /o consulta de totes aquestes dades a temps real.

Aquest sistema haurà d'estar implantat **abans de finalitzar el segon mes de contracte**.

L'incompliment de les obligacions contractuals pel que fa al control de les càrregues de treball de cada operari, o la no implantació en el segon mes del sistema citat; rebrà la consideració de falta i serà sancionat en la forma que correspongui.

L'adjudicatari haurà de mantenir al dia una taula integrada del personal operari/a i especialista del conjunt del contracte amb referència als edificis i /o equipaments on presta servei i que facilitarà via telemàtica al responsable del contracte cada vegada que sofreixi algun canvi.

### 7.3. Informes mensuals de seguiment

El contractista haurà de presentar mensualment un informe del compliment del servei extret del programa de gestió horari. L'informe haurà de ser clar, breu i concís aportant informació rellevant i amb un format que permeti una ràpida identificació de les dades.

Aquest recollirà a títol enunciatiu i no limitatiu a més del resum de la fitxa de cada equipament i/o dependència amb:





## Ajuntament de Cervelló

- Les incidències ocorregudes.
- El detall de les hores extraordinàries realitzades en cas que se n'hagin produït amb còpia de la petició del servei per part de l'Ajuntament i el pressupost de conformitat del servei.
- Totes aquelles observacions que repercuteixin en la correcta prestació del servei.
- La taula actualitzada del personal adscrit al contracte

Aquest informe serà presentat abans del dia 15 del mes següent al que correspongui el contingut de l'informe, i serà presentat al Responsable del Contracte, mitjançant entrada al registre municipal, en suport paper i digital.

El contractista també haurà d'adjuntar a aquest informe, les fitxes de control de la neteja de cada WC d'acord amb la periodicitat de la prestació del servei de cadascun d'ells (és a dir, els que es netegen a diari tindran una fitxa diària).

Aquestes fitxes contindran:

- Nom i número de l'equipament
- Data
- Horari de la neteja
- Nom i signatura del personal que hagi realitzat el servei corresponent

### 7.4. Garantia del compliment de les càrregues de treball

L'empresa adjudicatària haurà de garantir el compliment de les càrregues de treball del personal especialista any/edifici. El compliment de les hores d'especialista estarà recolzat pel sistema de control horari, de presència i tasques expressat en la proposta de gestió. L'empresa adjudicatària mantindrà al dia la informació del personal que dedicarà a aquests treballs tant en la taula integrada del personal del conjunt del contracte així com de la seva distribució per a cada tipus d'operació i per a cada freqüència en el detall de cada edifici.

L'adjudicatari haurà d'informar d'immediat o en el termini més breu possible, al Responsable del Contracte de qualsevol incidència que afecti la prestació normal del servei de neteja d'acord amb la planificació prevista. L'Ajuntament haurà d'autoritzar qualsevol modificació del servei provocada per la incidència.

El personal de neteja haurà de notificar mitjançant l'Encarregat del Servei o pels mitjans que consideri al Responsable del Contracte qualsevol avaria o anomalia de funcionament detectada en les instal·lacions de les dependències, per tal que aquests trametin el corresponent comunicat d'incidència als Serveis de Manteniment Municipals o àrea o secció corresponent. L'empresa adjudicatària mantindrà al dia la informació del personal adscrit a cada dependència tant en la taula integrada del personal operari del conjunt del contracte com en el detall de cada edifici i mantindrà les seves dades al dia, especificant altes, baixes, suplències, etc.





## Ajuntament de Cervelló

La persona supervisora i/o encarregada del contracte estarà sempre localitzable, de manera que en qualsevol moment pugui donar resposta a qualsevol contingència que es pugui produir.

### 7.5. Condicions especials del servei

Quan el servei de neteja es presti en horari amb presència d'usuaris, el personal de neteja haurà de col·locar la senyalització corresponent per advertir dels possibles riscos.

L'empresa adjudicatària respondrà del deteriorament o dels danys que pugui ocasionar el personal en mobiliari i material, així com en d'altres béns de les dependències municipals arran de l'execució de les tasques pròpies del servei, com a tercers.

L'empresa haurà de tenir especial cura del tancament de llums, aparells de climatització, portes i finestres de les dependències municipals, així com de la connexió de les alarmes, fent un especial incís en les escoles, i designarà un operari/a responsable a tal efecte per a cada centre, el nom del qual constarà en els informes de caràcter mensual que l'empresa facilitarà a l'Ajuntament.

Quan per raons del servei municipal, alguna dependència hagi de romandre tancada durant un període determinat, **l'Ajuntament podrà optar per sol·licitar a l'empresa adjudicatària destinar la prestació d'aquelles hores de servei en d'altres dependències.**

Les hores mensuals estan prorratejades a raó de 12 mesos, en els casos en què el nombre d'hores no és uniforme cada mes de l'any, per tal d'unificar la factura mensual al llarg de tot l'exercici.

### 7.6. Bossa d'hores de lliure disposició

Com a exigència del plec es proposarà una bossa de 50 hores anual de lliure disposició, aquestes hores poden ser diürnes nocturnes o festives segons ho disposi l'ajuntament de Cervelló degut a la seva necessitat. Aquestes hores no poden suposar cap cost addicional per a l'Ajuntament de Cervelló i queden incloses en la licitació.

## 8. HORARI I MODIFICACIÓ DEL SERVEI

L'empresa adjudicatària estarà obligada a adaptar la prestació del servei quan així ho requereixin les necessitats dels equipaments municipals, podent ampliar-se, reduir-se, suprimir-se o incorporar-se serveis en determinades dependències o en altres edificis municipals.

Aquestes modificacions hauran de ser comunicades per escrit per part de l'Ajuntament, amb la corresponent determinació de les hores de servei o de les actuacions afectades.





## Ajuntament de Cervelló

L'Ajuntament de Cervelló podrà, durant l'execució del contracte, introduir modificacions en el servei consistents en l'augment, reducció, substitució o supressió de determinades prestacions, sempre que la variació total, considerada en conjunt, no superi el deu per cent (10%) de l'import d'adjudicació del contracte, IVA exclòs.

En aquests supòsits, l'empresa adjudicatària estarà obligada a executar els serveis modificats d'acord amb les condicions establertes en el contracte, sense que això pugui comportar la suspensió del servei ni una alteració del seu correcte funcionament.

En cas que es produeixin modificacions del contracte, els increments o reduccions econòmiques corresponents es calcularan d'acord amb els preus que regeixen el contracte. Si es tracta de serveis no previstos inicialment, el seu preu es determinarà de manera contradictòria entre l'Ajuntament i l'empresa adjudicatària.

### 9. SERVEIS EXTRAORDINARIS

L'Ajuntament podrà sol·licitar la prestació de serveis extraordinaris de neteja no inclosos en les hores assignades, sempre subjectes a l'àmbit dels edificis i serveis determinats en aquest Plec de Condicions.

Aquests serveis es sol·licitaran per escrit i es comptabilitzaran amb càrrec a la bossa d'hores prevista en el contracte. En cas que aquesta s'hagi exhaurit, es retribuiran al mateix preu/hora d'adjudicació de la present licitació. Aquest preu/hora serà únic i s'aplicarà amb independència que el servei es presti en horari diürn o nocturn, en dia laborable o festiu, i tant si correspon a hores de treball de personal operari de neteja com de personal especialista o d'encarregat/ada de neteja.

### 10. PRODUCTES DE NETEJA, UTILLATGE, FUNGIBLES, CONSUMIBLES, MAQUINÀRIA I LA SEVA MANIPULACIÓ

L'empresa adjudicatària es farà càrrec de tots els productes de neteja, utillatge i maquinària necessaris per a la correcta prestació del servei (aspiradores, bufadors, màquines fregadores, escales de seguretat, equips de neteja a pressió tipus kärcher, entre d'altres), tant per a les tasques de neteja ordinària com extraordinària o especialitzada, sigui quin sigui l'abast o la complexitat del servei.

Així mateix, serà responsabilitat de l'empresa adjudicatària l'adquisició, conservació, manteniment i reposició de tots aquests materials i equips.

Serà també a càrrec de l'empresa el subministrament dels dispensadors dels materials fungibles. En el cas dels eixugamans, aquests hauran de ser preferentment de paper 100% reciclat. Com a alternativa es podran utilitzar eixugamans elèctrics amb detector de presència. No es permetrà la utilització d'eixugamans elèctrics accionats mitjançant botó.

Els dispensadors i sistemes utilitzats hauran de ser el màxim d'homogenis possible dins de





## Ajuntament de Cervelló

cada centre, i sempre que sigui possible hauran d'utilitzar el mateix sistema de clau amb l'objectiu de facilitar les tasques del personal de neteja.

Serà igualment a càrrec de l'empresa el subministrament i la reposició diària dels materials fungibles i consumibles necessaris per al correcte funcionament dels equipaments, com ara sabó rentamans, paper higiènic, paper eixugamans, escombretes de vàter, bosses de residus i altres elements anàlegs, així com els papers de cuina i rotlles de paper protector de les taules dels offices i espais assimilats.

L'empresa adjudicatària haurà de mantenir un control adequat de l'aprovisionament dels productes consumibles i fungibles de cada edifici, així com dels seus consums habituals, amb especial atenció als centres educatius.

Els Serveis Tècnics Municipals podran prohibir la utilització de qualsevol producte, estri o maquinària que pugui tenir un impacte ambiental negatiu o que no compleixi la normativa vigent. En aquests casos, i prèvia comunicació a l'empresa adjudicatària, es podrà requerir la utilització d'altres productes o sistemes de neteja més adequats.

L'Ajuntament podrà impedir temporalment la prestació del servei en determinades condicions si es detecta que aquest no garanteix els nivells mínims exigibles pel que fa a seguretat, conservació de les instal·lacions, neteja, imatge dels equipaments, emissions acústiques o qualsevol altra circumstància prevista en aquest plec.

Les tècniques de neteja i l'utilatge utilitzats hauran d'evitar, excepte causa justificada, l'aixecament de pols o la dispersió de partícules en suspensió. En cap cas els procediments de neteja utilitzats podran generar contaminació ambiental o acústica.

La neteja es realitzarà sempre d'acord amb la naturalesa dels materials i superfícies a tractar, amb l'objectiu d'evitar deterioraments prematurs dels elements o instal·lacions.

Tot el material de neteja haurà de mantenir-se en perfecte estat de conservació i neteja, i serà responsabilitat de l'empresa adjudicatària la seva correcta utilització i manteniment, així com la disponibilitat de la maquinària i utilatge necessaris per a la prestació dels serveis ordinaris i extraordinaris que pugui requerir l'Ajuntament.

L'empresa adjudicatària haurà d'utilitzar aquells materials i equips que permetin realitzar les tasques de neteja de forma eficient i segura, procurant alhora reduir l'esforç físic del personal encarregat de la seva execució.

### 10.1. Requisits ambientals dels productes

Els productes i materials a utilitzar per les tasques de neteja, s'hauran d'ajustar al que estableix el Reial Decret 117/2003, de 31 de gener, sobre limitació d'emissions de compostos orgànics volàtils a causa de l'ús de dissolvents en determinades activitats; així com la Directiva 2010/75/UE sobre emissions industrials.





## Ajuntament de Cervelló

Caldrà usar productes desinfectants amb baix impacte ambiental, evitant substàncies perilloses com paraclordifenols, clorbenzols, hidrocarburs policíclics, aerosols i altres compostos inclosos en la Directiva 2013/39/UE, que regula les substàncies prioritàries en la política d'aigües i estableix els valors límit d'emissió.

Els productes no han de contenir substàncies classificades com a perilloses segons el Reglament (CE) 1272/2008 (CLP) sobre classificació, etiquetatge i envasament de substàncies i mescles.

La resta de productes hauran de tenir: pH neutre i presència de compostos orgànics volàtils inferior al 10% en pes, o 20% en netejadors de paviments i, si es tracta d'etanol, isopropanol o acetona, fins a un 30%.

En qualsevol cas, el lleixiu i l'amoníac s'hauran de substituir per altres productes desinfectants i només en cas que l'Ajuntament ho consideri necessari, es podrà demanar, de forma expressa al contractista, el seu ús per a la desinfecció d'espais determinats.

Els envasos dels productes a utilitzar en la neteja hauran d'incloure el nom comercial del producte, la designació química dels productes perillosos que continguin, els símbols de perill o toxicitat corresponents i les instruccions d'ús de formaldehids, paradiclorfenols i clorbenzols en les tasques.

Els envasos han de ser reciclables sempre que sigui possible, hauran d'estar perfectament etiquetats amb el nom i l'abreviatura química del seu contingut, i han d'advertir clarament dels riscos que puguin ocasionar les substàncies que continguin.

### 10.1.1 Documentació tècnica i acreditació ambiental

Abans de l'inici del servei, l'empresa adjudicatària haurà de presentar una relació de tots els productes de neteja que s'utilitzaran en la prestació del servei, signada pel representant legal de l'empresa, adjuntant les corresponents fitxes tècniques i fitxes de dades de seguretat.

Aquesta relació s'haurà de presentar d'acord amb el següent model:

<b>LLISTA DE PRODUCTES A UTILITZAR EN EL SERVEI DE NETEJA DE LES DEPENDÈNCIES DE L'AJUNTAMENT DE CERVELLÓ</b>				
Nom comercial	Descripció del producte	Disposa d'etiqueta ecològica:	Nom etiqueta	Aporta informe tècnic del fabricant o informe d'assaig:
		SI/NO		SI/NO

D'acord amb la informació que consti en aquesta relació, i amb la finalitat de comprovar el compliment dels requisits ambientals, serà necessari presentar per a cada producte algun





## Ajuntament de Cervelló

dels documents següents:

- Certificat o altra documentació acreditativa que el producte disposa d'alguna de les següents etiquetes ecològiques: Etiqueta ecològica de la UE, Cigne Nòrdic o Àngel Blau.
- Certificació conforme el producte compleix els criteris establerts en sistemes d'etiquetatge ecològic de tipus I segons la norma ISO 14024, o bé altres sistemes de gestió ambiental reconeguts com EMAS.
- En el cas que s'acrediti el compliment dels requisits ambientals mitjançant una etiqueta ecològica diferent de les anteriors, s'haurà d'aportar el certificat o documentació acreditativa corresponent, així com la relació dels requisits ambientals que acredita aquesta etiqueta.
- En cas que el producte no disposi d'etiqueta ecològica, s'haurà de presentar un informe tècnic del fabricant o un informe d'assaig elaborat per un organisme tècnic reconegut, en el qual s'indiquin els requisits ambientals que incorpora el producte.

Aquests fulls estaran en tots els centres de neteja a l'abast del personal per a la seva consulta immediata en cas de necessitat.

Si l'empresa adjudicatària valora la necessitat de canviar un producte dels inicialment informats, ho haurà de comunicar prèviament a l'Ajuntament i haurà de facilitar un nou llistat segons els requeriments abans descrits, adjuntant els documents acreditatius per tal de comprovar que compleixen els requisits ambientals.

### 10.1.2 Control i sancions

L'incompliment d'aquests requisits ambientals podrà donar lloc a la imposició de penalitats d'acord amb el PCAP.

Els productes de neteja hauran de ser utilitzats amb el màxim respecte al medi ambient; per tant, caldrà fer-ne un ús segur i responsable. Això implicarà com a mínim: seguir les indicacions d'aplicació del fabricant, respectar les dosis correctes d'aplicació i formar el personal de neteja en aquest àmbit.

Com a norma general, tots els productes seran específics per als diferents tractaments de neteja, tenint en compte les superfícies i llocs d'aplicació.

Els productes de neteja que siguin transvasats a un envàs diferent de l'original hauran d'estar convenientment etiquetats, per tal d'evitar qualsevol perill i confusió en la seva utilització.

### 10.1.3 Millores en el procés de neteja

Sempre que sigui possible s'utilitzaran mitjans mecànics per a la realització de les tasques de neteja, com aspiradors de pols i aigua, abrillantadores i altres equips similars.





## Ajuntament de Cervelló

Els desinfectants que s'utilitzin tindran efectes retardadors, a fi de garantir una protecció durant un període de temps de diverses hores.

Els productes destinats al tractament de paviments hauran de ser antilliscants i adequats a la naturalesa de cada superfície.

S'utilitzaran tirassos en totes les superfícies on sigui possible per evitar el trasllat de la pols dels paviments als mobles.

En el cas dels serveis sanitaris, es prestarà una atenció especial a les tasques de neteja i desinfecció. Aquests espais hauran de ser netejats i desinfectats amb els productes més adequats per garantir unes condicions òptimes d'higiene.

Es realitzaran tractaments fungicides i bactericides als vestuaris i dutxes de les instal·lacions, així com en altres zones que l'Ajuntament consideri necessàries, amb la periodicitat que es determini en la planificació del servei. Amb la finalitat d'evitar possibles resistències microbiològiques, els productes utilitzats podran ser substituïts o alternats periòdicament.

Per a la neteja d'elements delicats s'utilitzaran detergents de pH neutre o productes específics adequats, evitant en tot cas l'ús de productes que continguin àcids, amoníac, compostos alcalins, hidrocarburs o substàncies abrasives que puguin deteriorar les superfícies.

Caldrà tenir especial cura en el tractament de l'acer inoxidable, el qual haurà de ser tractat amb els productes adequats per a aquest material.

Els vidres seran netejats amb productes que facilitin la seva transparència i evitin l'entelament en la mesura del possible. La neteja inclourà també els marcs, portes amb vidres i mampares.

### 10.2. Criteris d'operació seguretat.

Amb caràcter general, en totes les operacions descrites en els apartats següents s'aplicaran els criteris de seguretat i prevenció de riscos laborals (PRL), així com la totalitat de les prescripcions establertes en el present Plec.

- **Passada de tiràs en paviments interiors.** Es passarà el tiràs en tots els paviments interiors. La passada es realitzarà amb tiràs i fliselina de cel·lulosa tractada o bé humitejada, d'amplada adequada a la superfície a netejar. Als gimnasos es realitzarà amb tiràs amb fliselina de cel·lulosa tractada, seca o lleugerament humitejada amb aigua. En el cas que la superfície sigui de parquet o fusta, el tiràs es passarà completament sec, sense cap tipus de producte.
- **Fregat de paviments interiors.** El fregat dels paviments que no siguin de fusta es realitzarà amb pal de fregar de cotó industrial i detergent neutre, sense àcids en la seva composició i amb la dilució d'aigua corresponent. Es senyalitzarà la zona fregada, especialment en zones de trànsit d'usuaris, mitjançant senyals grogues d'avertència. En el cas de paviments de fusta o parquet no es realitzarà fregat, sinó que es procedirà





## Ajuntament de Cervelló

únicament a la passada de tiràs segons el mètode que correspongui. En funció del tipus d'usuaris del centre, es garantirà en tot moment l'adequat nivell d'higiene i desinfecció del paviment.

- **Aspirat de moquetes i catifes.** L'aspirat es realitzarà amb aspiradors industrials amb la potencia i capacitat necessàries, en funció de la superfície emmoquetada.
- **Neteja de WC, zones humides i sanitaris.** El fregat del paviment es realitzarà amb pal de fregar de cotó industrial, detergent neutre i desinfectant, en la dilució d'aigua corresponent. Es senyalitzarà la zona fregada (especialment les zones de transit d'usuaris) amb senyals grogues d'advertència. Tots els WC, desaigües, espais humits i sanitaris seran objecte d'una neteja metòdica i exhaustiva. Als rentamans s'utilitzaran detergents específics amb propietats anticalcàries per evitar la formació de calcificacions. S'utilitzaran baietes específiques amb codi de color diferenciat i solució detergent o desinfectant, no abrasives, per evitar ratllar les superfícies esmaltades. Quan sigui necessari s'aplicaran desinfectants i desodoritzants que eliminin els gèrmens responsables de les males olors. També s'utilitzarà un producte desincrustant per eliminar restes de brutícia en colzes i racons dels WC. Setmanalment s'utilitzarà un detergent àcid per eliminar brutícia mineral..
- **Fregat i desinfecció de dutxes i vestidors** a les instal·lacions esportives. El fregat de paviments es realitzarà amb pal de fregar de cotó industrial, detergent neutre i desinfectant. La zona fregada serà degudament senyalitzada. Les dutxes es netejaran amb baieta humitejada amb dilució d'aigua, detergent i desinfectant, especialment en els plats de dutxa, garantint unes condicions adequades d'higiene.
- **Neteja de les superfícies enrajolades.** Les superfícies enrajolades fins a 2 metres d'alçada es netejaran amb detergents neutres i baietes no abrasives per evitar ratllar les superfícies esmaltades.
- **Neteja de passamans i ditades en les portes i mampares.** La neteja de passamans i de ditades en portes i mampares es realitzarà amb baietes lleugerament humitejades, sempre que els materials i el nivell de brutícia ho permetin.
- **Neteja de terrats, patis, celoberts.** Neteja intensa de terrats, patis i celoberts fàcilment accessibles i els seus desguassos de qualsevol tipus i material, incloent les accions necessàries d'eliminació dels residus que es puguin acumular als embornals i als desguassos, deixant-los lliures de restes que poguessin destorbar el seu correcte funcionament i en la mateixa disposició inicial.
- **Escombrat patis pavimentats.** Escombrat amb escombra o raspall i recollidor, tots aquells residus sòlids que puguin presentar-se als patis.
- **Escombrat patis no coberts.** Escombrat amb escombra o raspall recollidor, tots aquells residus sòlids que puguin presentar-se als patis.





## Ajuntament de Cervelló

- **Neteja de pistes descobertes.** Escombrat o retirada manual de tots aquells residus que puguin presentar-se a les pistes, així com eliminació de taques mitjançant fregat.
- **Retirada residus sòlids en pistes de terra.** Retirat manual de tots aquells residus sòlids que puguin presentar-se.
- **Neteja d'arquetes i desguassos de fàcil accés.** Actuació de serveis de neteja integral, d'arquetes i desguassos de fàcil accés de qualsevol tipus i material, manipulables segons les condicions del Pla de seguretat i del PRL, incloent les accions necessàries d'eliminació dels residus que es puguin acumular als embornals, a les arquetes i als desguassos, deixant-los lliures de restes que poguessin destorbar el seu correcte funcionament, i en la mateixa disposició inicial. La neteja es realitzarà mitjançant escombrat de la rigola de l'embornal, o bé mitjançant aigua a pressió (Kärcher), procedint posteriorment a recollir els residus acumulats.
- **Treure la pols del mobiliari i cantonades.** La pols acumulada al mobiliari de fusta es netejarà amb drap adient i esprai capta-pols, evitant utilitzar baietes humitejades amb aigua com mitjà normal de neteja, ja que poden danyar la fusta. Així mateix, el mobiliari de contraxapat de melamina es netejarà amb drap adient i esprai capta-pols, encara que també podran utilitzar-se baietes lleugerament humitejades per a eliminar les taques més resistents.
- **Neteja a fons de les parts altes de mobiliari, prestatgeries, fons i racons.** El mobiliari es netejarà a fons segons el mètode adient en funció del material, un cop s'hagin buidat les prestatgeries de llibres, arxivadors i elements que les ocupin. Posteriorment es deixaran aquests objectes en la seva posició inicial. Caldrà retirar el mobiliari lleuger per la seva neteja
- **Neteja de taules i cadires.** Les taules i cadires de fusta es netejaran de pols i taques amb drap adient i esprai capta-pols, evitant utilitzar baietes humitejades amb aigua com a mitjà normal de neteja, ja que poden danyar la fusta. Així mateix, les taules i cadires d'altres materials es netejaran amb drap adient i esprai capta-pols, encara que també podran utilitzar-se baietes lleugerament humitejades per a eliminar les taques més resistents. Es netejaran i eliminaran especialment les guixades de bolígrafs, retoladors i qualsevol altra taca que hi pugui haver del tipus que sigui amb els productes adients.
- **Neteja i desinfecció de telèfons i equips informàtics (pantalles, torres, ratolins i teclats).** S'utilitzarà baieta humitejada amb producte adient, per a l'eliminació de taques i la seva desinfecció.
- **Neteja de radiadors, reixetes de ventilació i extintors.** S'utilitzaran baietes humitejades amb detergent neutre en dilució d'aigua segons correspongui, per tal de treure la pols i les taques.





## Ajuntament de Cervelló

- **Buidat de papereres als despaxos i cendrers exteriors.** Es buidaran les bosses de residus de les papereres i dels cendrers (paperera part inferior) i es netejarà el seu fons i la part externa amb baieta humida i detergent neutre en dilució d'aigua segons correspongui. Es reposarà la bossa de residus. L'adjudicatari inclou en la seva prestació el buidat i neteja dels cendrers que puguin estar instal·lats o que s'instal·lin en l'exterior dels centres a mantenir. Els cendrers s'hauran de buidar diàriament.
- **Neteja completa i fregat interior de les cabines d'ascensors.** Es netejarà la cabina amb baieta i dilució d'aigua amb detergent segons correspongui, sempre que els materials ho permetin, sense alterar els elements elèctrics i/o electrònics. En cas de que existissin elements d'acer inoxidable, aquests es netejaran amb els productes adients a tal fi.
- **Reposició de productes consumibles.** L'adquisició i el subministrament dels consumibles dels lavabos i cuines (sabó rentamans, sabó rentavaixelles, paper higiènic, paper eixugamans i bosses de residus) aniran a càrrec de l'empresa adjudicatària. Igualment, seran a càrrec seu els suports, dispensadors, contenidors i altres elements necessaris per al seu ús. Així mateix, l'empresa adjudicatària s'encarregarà de la seva correcta col·locació, reposició i manteniment, d'acord amb les indicacions de les persones responsables dels diferents equipaments.
- **Neteja d'accessos exteriors.** S'inclou la neteja de grafit, pintades i enganxines en vidres i suports exteriors.
- **Paraments i sostres.** Neteja de paraments, sostres i racons de qualsevol tipus i material, incloent les accions necessàries de treure la pols, taques i teranyines, fregat sempre que el recobriment ho permeti (amb utilització de raspalls de suavitat adequada i amb detergents neutres). Les superfícies hauran de quedar netes i sense restes de detergent. S'utilitzaran els productes adients al seu objecte i a la seva configuració material, mitjans auxiliars, atenció a mesures de seguretat i PRL.
- **Persianes.** Neteja de persianes en general i de qualsevol tipus i material, incloent les accions necessàries d'aspiració intensiva, fregat complet i integral (si ho permet i segons el tipus de material de la persiana), eventual muntatge i deixant-les netes i en la mateixa disposició inicial, amb productes adients al seu objecte i a la seva configuració material, mitjans auxiliars, atenció a mesures de seguretat i PRL.
- **Cortines i estors.** Neteja de cortines de qualsevol tipus i material, incloent les accions necessàries d'aspiració intensiva, muntatge i deixant-les netes i en la mateixa disposició inicial, utilitzant productes adients al seu objecte i la seva configuració tèxtil, mitjans auxiliars, atenció a mesures de seguretat i PRL. Les cortines que tinguin taques que no sigui possible eliminar només amb aspiració, seran desmuntades i rentades fora del centre, procedint posteriorment al seu muntatge i deixant-les netes i en la mateixa disposició inicial, en un període no superior a 10 dies naturals.





## Ajuntament de Cervelló

- **Catifes i Tapisseries.** Neteja de catifes i tapisseries de qualsevol tipus i material, incloent les accions necessàries d'aspiració intensiva, desinfecció, eliminació de taques i deixant-les netes i en la mateixa disposició inicial, utilitzant productes adients al seu objecte i a la seva configuració material, mitjans auxiliars, atenció a mesures de seguretat i PRL. Les catifes i tapisseries que presentin taques que no sigui possible eliminar amb aspiració, seran rentades de manera individual, deixant-les netes i en la mateixa disposició inicial, en un període no superior a 10 dies naturals.
- **Prefectura de la Policia Local Neteja i desinfecció de les garjoles.** La neteja i desinfecció de les garjoles es realitzarà amb baietes específiques i d'ús exclusiu, identificades mitjançant codi de color diferenciat, utilitzant solució detergent o desinfectant. Quan sigui necessari, s'aplicaran desinfectants i desodoritzants per eliminar les olors i els gèrmens que les produeixen, així com un detergent àcid per a l'eliminació de la brutícia mineral. Les especificacions relatives a seguretat i salut figuraran expressament en el corresponent Pla de Seguretat i Salut. Aquestes tasques s'hauran d'executar amb especial atenció a les previsions relatives a la coordinació d'activitats empresarials, d'acord amb la Llei 31/1995 de prevenció de riscos laborals i el RD 171/2004.
- **Neteja de paviments.** En les zones amb paviments de pedra natural, marbre o materials similars, així com en totes aquelles actuacions de neteja que requereixin la utilització d'escales o bastides, es protegirà prèviament la superfície mitjançant la col·locació de moqueta o elements de protecció equivalents.

En cas de desplaçament d'equips o elements auxiliars, aquests es realitzaran mitjançant rodes o amb potes protegides amb feltre. Les escales hauran d'incorporar en la seva base proteccions reforçades de feltre o material similar, en cap cas de goma, per tal d'evitar marques o deterioraments en els paviments.

Els paviments es netejaran amb pasta de sabó neutre i, amb caràcter general, es prescindirà de l'ús de desinfectants (lleixiu o altres), excepte en aquells espais o tipologies d'edificis per als quals existeixin prescripcions específiques. En cap cas es permetrà l'ús generalitzat d'aquests productes a tota la instal·lació o fora dels espais indicats.

Els paviments de linòleum i els paviments sobre elevats (terres tècnics) lleugerament bruts es netejaran amb un drap suau o amb tiràs lleugerament humit. La brutícia persistent (pintura, laca, tinta o similars) s'eliminarà mitjançant l'aplicació puntual d'un decapant no alcalí. Posteriorment s'aplicarà un producte metal·litzant per tancar els porus i prevenir la penetració de brutícia en el linòleum. Després de cada aplicació, les zones humides s'hauran d'assecar completament amb un drap o baieta suau.

Els paviments porosos i durs, com el terratzo, quan així ho estableixi el calendari de tasques del personal especialista, es tractaran prèviament amb un decapant per eliminar la brutícia





## Ajuntament de Cervelló

acumulada derivada de capes successives de tractaments parcials o d'un ús intensiu per part dels usuaris.

Posteriorment, i d'acord amb el calendari de tasques del personal especialista, es procedirà al seu vitrificat mitjançant producte cristal·litzador i màquines rotatives amb llana d'acer gruixuda. Altres paviments durs porosos no susceptibles d'aquest tractament es podran aspirar i passar el tiràs, així com realitzar-hi un fregat a fons segons el que estableixi el quadre de freqüències. En aquests paviments s'evitarà l'ús de detergents o altres productes àcids que puguin deteriorar-los, utilitzant exclusivament pasta de sabó neutre.

Pel que fa als paviments de valor patrimonial, no s'utilitzarà cap producte químic, abrillantador ni llevataques. La neteja es realitzarà amb tiràs i aigua i, si escau, amb sabó neutre no iònic aplicat amb pal de fregar i raspall de cerres vegetals (no metàl·liques).

- **Arxius i fonts documentals.** Les neteges especialitzades (ja siguin treballs rotatius de manteniment o d'atac a brots fúngics) seran com segueix: La neteja rotativa d'arxius i fons documentals exigeix mitjans especials com aspiradores amb filtres HEPA, tiràs d'un sol ús, lleixiu o similar i EPIs específics (guants de làtex d'un sol ús, mascaretes...)

En cas de brot fúngic, a part de tot l'anterior i a més d'un protocol específic de treball, mesures de ventilació, intervenció del servei de PRL i com a mitjans addicionals, l'ús de paper cel·lulòsic i neteja amb barreja 70/30 d'etanol i aigua destil·lada.

Complementàriament a les garanties i assegurança del contracte, qualsevol desperfecte greu de les instal·lacions municipals, sobretot de caire patrimonial, serà esmenat, si cal d'ofici, pel propi ajuntament i a càrrec de l'empresa responsable.

## 11. CONTROL DEL SERVEI

L'empresa adjudicatària ha de disposar d'una infraestructura de serveis centrals per a poder donar l'assessorament necessari a L'Ajuntament de Cervelló i endegar de forma efectiva els requeriments derivats de l'objecte del contracte.

L'empresa adjudicatària designarà una persona que assumirà la **gestió directiva** del servei objecte d'aquest contracte, i tractarà directament amb l'interlocutor assignat per L'Ajuntament de Cervelló, els afers relacionats amb el contracte. Aquesta persona supervisarà la correcta prestació del servei per part de l'empresa a la qual representa i també trametrà les instruccions i observacions necessàries per a la millor prestació dels serveis i coordinarà les actuacions necessàries, especialment en cas d'intervencions immediates o situacions d'emergència. Aquesta persona estarà localitzable per telèfon mòbil com a mínim durant el seu horari laboral. Tant el nomenament com la substitució de la persona encarregada de la supervisió i coordinació seran comunicats a l'Ajuntament amb anterioritat a l'inici de la seva tasca.





## Ajuntament de Cervelló

L'empresa adjudicatària designarà també un **coordinador encarregat del servei** que gestionarà el dia a dia del servei objecte del contracte i que farà d'interlocutor de la mateixa amb L'Ajuntament de Cervelló .

L'Ajuntament de Cervelló **designarà un responsable del contracte** qui assumirà la responsabilitat del control i coordinació del servei, la qual tractarà directament els afers relacionats amb el desenvolupament normal de les feines del servei. Del resultat d'aquesta funció inspectora se'n donarà compte a l'Ajuntament cada vegada que es consideri necessari i es podran dictar les disposicions adients per a millorar la prestació dels serveis, encara que no estiguin expressament previstes en el plec de clàusules administratives ni de prescripcions tècniques de la present licitació, prèvia autorització de l'Ajuntament.

L'Ajuntament de Cervelló es reunirà periòdicament amb el **coordinador encarregat del servei designat per l'empresa adjudicatària** per tal de tractar tots els temes vinculats amb el desenvolupament del mateix. La funció de seguiment i control d'execució del contracte no tindrà cap limitació, per la qual cosa, l'empresa adjudicatària s'obliga a posar a disposició dels representants i tècnics municipals, tota la informació i dades que li siguin requerides per clarificar o comprovar l'estat de la prestació dels serveis així com qualsevol altra qüestió referida al contracte.

De forma mensual es durà a terme **mitjançant una empresa externa** (escollida per L'Ajuntament de Cervelló i a càrrec de l'empresa adjudicatària) una supervisió dels serveis realitzats. S'auditarà el servei inclòs al contracte, la planificació de tasques i el pla de treball previst entregat per l'empresa, es comprovaran tots els compromisos contractuals sol·licitats per l'ajuntament de Cervelló així com els oferts per l'adjudicatari, el grau de compliment de les tasques i el nivell de qualitat.

En casos d'incompliment d'execució, compliment defectuós o demora, l'Ajuntament podrà imposar la corresponent penalitat, d'acord amb el regim sancionador especificat al PCAP.

La prestació del servei estarà subjecta als controls efectuats pels propis mitjans de l'Ajuntament, o aquells externs que estableixi amb la finalitat de verificar que es compleixen els serveis pactats i llurs programacions. **L'empresa adjudicatària disposarà d'un telèfon mòbil operatiu durant les 24 hores del dia durant tot l'any**, per respondre en cas d'urgència o força major. L'empresa respondrà del deteriorament o dels danys que pugui ocasionar el seu personal en el mobiliari i material, així com en d'altres béns de les dependències municipals arran de l'execució de les tasques pròpies del servei, com a tercers. Les hores que, sigui per causa imputable a l'Ajuntament (obres, reformes, avaries, etc.) no puguin ser prestades en els dies i hores previstos, s'hauran de comunicar per escrit a l'Ajuntament, juntament amb una proposta consensuada amb la persona encarregada de la neteja municipal.

L'Ajuntament de Cervelló podrà sol·licitar a l'empresa adjudicatària el lliurament de quanta documentació s'estimi necessària a més de poder portar a terme, de comú acord amb





## Ajuntament de Cervelló

L'empresa adjudicatària, els controls que s'estimin procedents sobre les pràctiques de treball del personal del servei utilitzats, sobre l'acompliment dels requeriments normatius, etc.

L'empresa adjudicatària està obligada a informar per escrit i de forma immediata a L'Ajuntament de Cervelló de qualsevol incidència que afecti al servei. Així mateix, l'empresa adjudicatària donarà resposta sistemàtica, mitjançant el canal que s'estableixi a la proposta tècnica, i conforme a unes normes acordades amb el centre, a les reclamacions formulades pels usuaris relacionades amb la prestació del servei.

L'empresa adjudicatària haurà de confeccionar un informe mensual i anual sobre el servei realitzat, amb l'avaluació de la prestació, anàlisis d'incidències i propostes de millora tal i com s'estableix al punt 7 del present plec.

## 12. GESTIÓ INTEGRAL (AMBIENTAL I DE QUALITAT)

A fi de complementar el seguiment i millora del serveis objecte de la contracta, l'empresa adjudicatària ha de tenir implantat un Sistema de Gestió Ambiental, que es podrà acreditar mitjançant un certificat vigent segons el Reglament EMAS o la norma ISO 14001, o bé un manual de bones pràctiques ambientals practicades a la seva empresa en el que es faci referència, entre d'altres, al menys al tractament de l'aigua, l'energia, els residus, el consum, la mobilitat i el medi urbà i natura.

Són d'obligat compliment totes les Ordenances i Reglaments municipals vigents i les que s'aprovin al llarg de la durada de la contracte, dels quals l'adjudicatari haurà de garantir el seu coneixement i compliment.

## 13. TRACTAMENT DE RESIDUS

L'empresa adjudicatària haurà de realitzar la recollida selectiva de les fraccions de paper i cartró i dels envasos de productes de neteja que es generin en les instal·lacions municipals objecte del contracte. Aquests residus hauran de centralitzar-se en els punts habilitats per a cadascuna de les dependències, d'acord amb els criteris establerts i consensuats amb l'Ajuntament.

L'empresa adjudicatària serà igualment responsable de la retirada dels residus no valoritzables (fracció resta) generats en els centres objecte del contracte, els quals s'hauran de dipositar en els punts establerts per a cada equipament amb la finalitat de facilitar la seva retirada per part de l'empresa concessionària del servei municipal de recollida de residus.

Totes aquestes actuacions s'hauran de realitzar respectant els horaris establerts pel servei municipal de recollida de residus de Cervelló.

L'Ajuntament podrà establir, quan ho consideri oportú, nous sistemes o criteris de recollida de





## Ajuntament de Cervelló

residus, als quals l'empresa adjudicatària haurà d'adaptar la prestació del servei.

### 14. SUBMINISTRAMENTS

L'Ajuntament posarà a disposició de l'empresa adjudicatària els subministraments d'aigua, i electricitat existents a les instal·lacions i que siguin necessaris per a la realització del servei.

Si per causes alienes a l'empresa no hi hagués subministrament de serveis, aquesta romandrà exempta de responsabilitat per les imperfeccions i demores en la neteja, malgrat que haurà de garantir un mínim en les tasques de neteja que es prestin diàriament.

### 15. ESTALVI DE RECURSOS NATURALS

Per tal de reduir al màxim el consum d'energia elèctrica, aigua i altres recursos naturals, el personal adscrit al servei de neteja haurà d'observar escrupolosament les directrius que els marquin l'Ajuntament.

L'ús injustificat o irresponsable de l'electricitat i/o de l'aigua, entre d'altres, podrà comportar la imposició per part de l'Ajuntament de la corresponent penalitat.

Aquests criteris hauran de ser recollits en el corresponent pla d'actuació ambiental i mesures d'estalvi de recursos naturals associat a cada centre de treball.

### 16. PLA DE SEGURETAT I SALUT LABORAL

L'empresa adjudicatària haurà de garantir al personal que desenvolupi el servei tots els mitjans de seguretat necessaris, obligant-se a complir tota la legislació vigent en matèria de salut laboral i prevenció de riscos laborals, incloent-hi la coordinació d'activitats empresarials, d'acord amb l'article 24 de la Llei 31/1995, de Prevenció de Riscos Laborals, i el seu desenvolupament normatiu establert en el Reial Decret 171/2004.

L'incompliment d'aquestes obligacions serà considerat motiu de resolució del contracte, així com causa per a l'aplicació de les sancions que corresponguin segons el règim sancionador vigent en matèria de prevenció de riscos laborals.

En les ofertes que es presentin s'hauran d'acollir a la planificació del Pla de Riscos Laborals de L'Ajuntament de Cervelló (avaluació de riscos, acció preventiva, formació, etc..) detallant per cada fase els mitjans humans i materials per tal de poder facilitar la seva valoració.

L'empresa adjudicatària comptarà amb tècnics responsables de prevenció dels Riscos Laborals, que proporcionaran les pautes necessàries per al compliment de la normativa vigent en aquesta matèria, sent així mateix responsable de la mateixa la instauració de polítiques de prevenció.





## Ajuntament de Cervelló

L'Ajuntament de Cervelló lliurarà l'avaluació de Riscos Específics del centre a efectes de coordinació de la matèria.

Respecte al pla d'emergència dels centres de L'Ajuntament de Cervelló en cas que n'hi hagi, l'empresa adjudicatària s'haurà d'implicar i participar, en la mida que indiqui el pla corresponent, per garantir la pròpia seguretat i la de les altres persones, així com per preservar la integritat dels béns i patrimoni del Centre.

En el cas que al centre se l'imposés alguna sanció o se l'hi derivés algun tipus de responsabilitat per part de l'autoritat competent, com a conseqüència de l'incompliment de mides preventives per part del personal de l'empresa contractada, L'Ajuntament de Cervelló repercutirà i deduirà aquestes quantitats de les factures que hagi d'abonar a l'empresa contractada.

L'empresa adjudicatària col·locarà a cadascun dels centres i en lloc visible per els seus treballadors un cartel explicatiu didàctic amb els principals riscos del centre.

Les empreses licitadores, en l'elaboració i presentació de les seves respectives propostes, hauran de fer un ús no sexista del llenguatge. Així mateix, l'empresa adjudicatària, al llarg de la vigència del contracte, haurà de garantir la igualtat de tracte i oportunitats entre dones i homes en tots els àmbits d'actuació, d'acord amb l'article 2.3 de la Llei 4/2005, de 18 de febrer, així com la Llei Orgànica 3/2007, de 22 de març, i la Llei 15/2022, de 12 de juliol.

A més, haurà de desagregar les dades per sexe en qualsevol estadística referida a persones que es generi en el marc del contracte i complir amb les obligacions derivades del Reial Decret 901/2020 sobre plans d'igualtat en cas que sigui aplicable.

### 17. PERSONAL DEL SERVEI

L'empresa adjudicatària serà responsable de la gestió dels serveis objecte del contracte. Haurà de comptar en tot moment amb el personal qualificat suficient per a la prestació dels diferents serveis, gestionant quantes suplències o puntes de treball siguin necessàries.

L'equip tècnic de persones amb la descripció de la titulació proposada i dedicació horària quedarà descrit en la proposta tècnica presentada per les empreses licitadores.

L'empresa adjudicatària es farà càrrec dels costos salarials i demés obligacions laborals i legals relacionades amb el personal que desenvolupi els serveis. No hi haurà cap relació laboral del personal de l'empresa adjudicatària amb L'Ajuntament de Cervelló, ja que aquell depèn única i exclusivament de l'adjudicatari en la seva qualitat d'empresari, d'acord amb la legislació laboral i social vigent i a la que en un futur es pugui promulgar. En aquest sentit, el contractista queda obligat, respecte al personal que desenvolupi el servei objecte d'aquesta





## Ajuntament de Cervelló

contractació, al compliment de les disposicions en matèria de Legislació Laboral i de Seguretat Social i les específiques de Salut Laboral vigents durant el termini d'execució del contracte.

L'organització del servei i la distribució dels recursos humans proposats entre les diverses franges horàries haurà de tenir en compte la menor afectació possible de l'activitat del centre. Aquesta distribució haurà de comptar amb el vistiplau previ de L'Ajuntament de Cervelló abans de començar la prestació del servei.

L'Ajuntament de Cervelló, per raons justificades de servei, podrà modificar puntualment els esmentats horaris per atendre la cobertura d'actes institucionals o altres actes multitudinaris en qualsevol dels centres objecte de la present contracta, sempre i quan ho notifiqui prèviament a l'adjudicatària i no comporti un increment en còmput global anual de les hores de servei prestades.

L'empresa disposarà d'una plantilla suficient per donar cobertura no solament a les tasques i horaris de neteja previstos en aquest plec, sinó cobrir els serveis extres sol·licitats per l'Ajuntament al llarg de la vigència del contracte.

Mensualment, l'empresa adjudicatària remetrà a L'Ajuntament de Cervelló, còpia dels documents RLC i RNT corresponents als treballadors destinats a la realització del servei o serveis objecte del present contracte.

En cas de força major, l'adjudicatari haurà de cedir tota la plantilla i material adscrit al servei per atendre les necessitats que calgui cobrir, a canvi de la corresponent retribució en funció de les hores de servei prestades. El personal de neteja haurà d'anar uniformat i dur una targeta identificativa amb el nom de l'empresa, el nom de la persona netejadora i una fotografia.

**L'uniforme mostrarà la imatge comercial o logotip de Cervelló que determini l'Ajuntament**, i haurà de ser aprovat per l'Ajuntament prèvia proposta de l'empresa adjudicatària. L'adjudicatari serà el responsable de la manca d'higiene i uniformitat del seu personal

El personal de neteja mantindrà una actitud correcta i mostrarà esperit col·laborador tant en relació amb els seus companys de feina com a personal municipal o tercers. Estarà obligat a cooperar amb l'Ajuntament en les tasques d'inspecció del servei.

L'empresa adjudicatària serà responsable del bon comportament del seu personal i en corregirà d'immediat qualsevol dèficit. El contractista, en la seva condició d'empresari, serà l'únic responsable davant del personal adscrit al servei contractat, de l'actitud correcta del seu personal i del compliment de la legislació que regula les relacions laborals, la Seguretat Social i també del conveni col·lectiu que correspongui.





## Ajuntament de Cervelló

Qualsevol treballador/a del servei de neteja tindrà l'obligació de comunicar al seu personal encarregat aquells fets contraris al bon estat de neteja que hagi pogut detectar i que no hagi pogut solucionar, per tal que aquell o els EP adoptin les mesures necessàries per corregir les anomalies.

Les baixes, permisos i absències del personal de neteja així com les vacances anuals de la plantilla hauran de cobrir-se amb personal suplent qualificat, a càrrec exclusiu del contractista, de manera que la prestació del servei no en resulti perjudicada en cap dels aspectes.

L'empresa adjudicatària haurà de dedicar un còmput d'hores anuals de formació al seu personal amb l'objectiu de millorar la seva competència professional. Aquesta formació haurà d'incloure, com a mínim, continguts relacionats amb la prevenció de riscos laborals, l'ús correcte de maquinària i equips, i el respecte al medi ambient.

L'Ajuntament no mantindrà cap relació laboral, jurídica ni de cap altra naturalesa amb el personal de l'empresa adjudicatària, ni durant la vigència del contracte ni a la seva finalització.

Pel que fa al personal adscrit al servei, l'empresa adjudicatària haurà de presentar, dins dels dos primers mesos d'execució del contracte, la plantilla definitiva del servei, amb la relació detallada de la totalitat de treballadors assignats a cada centre o servei.

Són deures fonamentals del personal adscrit al servei:

- No abandonar el lloc designat sota cap pretext, tret de les causes pròpies de la prestació del servei o per força major.
- Mostrar, en tot moment, una actitud correcta i complir la totalitat de l'horari.
- No realitzar durant la jornada laboral cap tasca no assignada.
- Utilitzar bones formes i maneres, cordialitat, amabilitat, educació i respecte en les seves relacions amb la ciutadania, així com entre ells i els empleats municipals o treballadors d'empreses de serveis contractades.
- Portar l'uniforme complet només durant les hores del servei i no en el seu trasllat al centre de treball corresponent, oferint una imatge acurada i de decòrum.
- Conèixer alguna de les llengües oficials a Catalunya.
- Lliurar els objectes de valor que puguin trobar fortuïtament en l'exercici de les seves funcions, a la Policia Local.

## 18. PLANIFICACIÓ

En el **termini màxim de dos mesos a partir de la signatura del contracte**, caldrà presentar als Serveis Tècnics Municipals, mitjançant entrada al registre municipal, en suport paper i digital, el **pla anual de treball** que es descriu en el punt 7 del present plec.

## 19. PROGRAMACIÓ DINÀMICA DELS SERVEIS.





## Ajuntament de Cervelló

### 19.1. OBJECTIUS.

L'empresa adjudicatària haurà de preveure, dins de la seva organització, els mecanismes operatius necessaris per a una adequada planificació del servei, que permetin:

- Adaptar els serveis i la seva programació a les possibles necessitats dinàmiques de l'ajuntament.
- Tenir sempre en compte qualsevol paràmetre que pugui augmentar la productivitat i la qualitat de les prestacions.
- Proporcionar a temps totes les dades demanades per l'ajuntament per portar a terme els controls dels serveis, així com l'oportuna justificació dels serveis realitzats.
- Obtenir de l'ajuntament i abans de l'execució, el vistiplau sobre la planificació dels serveis.

### 19.2. ELABORACIÓ DE LA PROGRAMACIÓ.

La programació base del serveis de neteja dels diferents àmbits és la que ve definida al present Plec de condicions tècniques. La programació definitiva que regirà l'inici de la nova empresa adjudicatària de serveis, haurà de ser aprovada per l'ajuntament a partir de l'oferta presentada per l'empresa concessionària.

Aquesta, haurà de **presentar els calendaris de programació per a cada tipus de servei**, i els recorreguts i itineraris de tots els equips, acompanyant-ho d'un índex.

La **presentació d'aquesta documentació s'haurà de realitzar com a molt tard al finalitzar la fase de posada en marxa del servei** i haurà de ser aprovada per l'ajuntament abans de la seva implantació definitiva.

### 19.3. FLEXIBILITAT DEL SERVEI.

La programació del servei no ha de ser estàtica, i ha d'estar oberta a modificacions per tal d'anar adaptant-se a les necessitats de l'ajuntament i millorar l'eficiència i els resultats de la prestació. Per tant, aquest plec es regeix per la clàusula de progrés, que permet, sempre que l'ajuntament ho consideri necessari, modificar les característiques del servei per adaptar-lo a les noves necessitats, tècniques o tecnològiques.

En aquest sentit, el licitador haurà de preveure mecanismes de flexibilitat del servei que permetin reprogramar.

Cervello, amb data de la signatura electrònica.





Ajuntament de Cervelló

ANNEXE 1.

# TASQUES I FREQUÈNCIES





Ajuntament de Cervelló

## **ANNEX 1**

### **TAULA DE TASQUES I FREQUÈNCIES DE NETEJA**

	Diari	Setmanal	Mensual	Trimestral	Quadrimestral
Escombrat d'oficines, aules, menjadors, despatxos, escales, passadissos, entrades als edificis i restants departaments que els són propis. Aspirat de moquetes quan s'escaigui.	D				
Neteja a fons dels lavabos, sanitaris, paviments i paraments amb o sense alicatats.	D				
Neteja de patis, incloent les reixes d'embornals, el buidat de papereres i la recollida de tota mena de residus.	D				
Neteja de la pols de taules, cadires, i de tot el mobiliari (pissarres, ordinadors incloent pantalla, ratolí, teclat i torre, fotocopiadores, telèfons etc.)	D				
Fregat general del terra de les dependències de la totalitat de les escoles i locals municipals.	D				
Neteja dels vidres més utilitzats (portes d'accés als centres).	D				
Buidat de papereres i cendrers (interior i exterior).	D				
Recollir i retirar escombraries.	D				
Ventilació de les dependències.	D				
Neteja d'ascensors.	D				
Reposició productes consumibles (paper vàter, sabó, paper eixugamans, etc.)	D				
Neteja de tots els vidres de les dependències municipals interiors i exteriors de fàcil accés (1)		S			
Repàs i neteja de baranes i passamans		S			
Rasclejat patis de terra.		S			
Desinfecció de telèfons i Neteja de pantalles interactives.		S			
Neteja dels microones dels office		S			
Neteja difusors i lluminàries			M		
Neteja parets i sostres (teranyines, taques, pols..)			M		
Neteja mampares i divisions de les oficines			M		
Neteja radiadors i extintors.			M		
Neteja de totes les plaques de senyalització i elements informatius			M		
Neteja dels frigorífics dels office			M		
Neteja a fons dels baixos a realitzar per les netejadores: racons, prestatges, darrera les taules, cables posteriors ordinadors, guies i perfils, conduccions accessibles, etc (cal moure mobles petits)			M		
Neteja de persianes				T	





## Ajuntament de Cervelló

Vidres interiors i exteriors de difícil accés (2)				T	
Neteja a fons del mobiliari (arxius, prestatgeries altes, armaris, etc.)				T	
Neteja de cortines interiors i aspirat tapisseries de cadires, catifes, etc i neteja amb escuma seca dels mateixos.				T	
Neteja intensiva general de la totalitat de les escoles públiques i dependències municipals.					Q
Neteja específica dels teclats dels ordinadors amb productes especialitats.					Q





Ajuntament de Cervelló

ANNEX 2 .

MATERIAL





## Ajuntament de Cervelló

### COSTOS PRODUCTE NETEJA

#### Camp de Futbol

Concepte	Quantitat	Preu unitari	Total
recanvi tirassos	36	3,33	119,88
guants	48	0,6	28,8
baieta microfibra blau	48	1,55	74,4
baieta microfibra rosa	48	0,71	34,08
bosses escombraries	72	0,6	43,2
fregona	24	0,95	22,8
escombra	24	0,95	22,8
bobina eixugamans	48	2,92	140,16
netejaador wc	48	7,97	382,56
netejaador wc desincrustant	48	2,38	114,24
fregaterres	36	7,97	286,92
sabó de mans	12	2,02	24,24
escombreta	48	0,95	45,6
paper wc industrial	24	0,23	5,52
netejaavidres	36	1,55	55,8
Producte fungicida per les dutxes amb tractament semestral	10	8,93	89,3
Total per centre			1.490,3
<b>TOTAL</b>			<b>1.490,3</b>

#### Escoles (material per a CADA escola)

Concepte	Quantitat	Preu unitari	Total
Recanvi tirassos	72	3,33	239,76
guants	96	0,6	57,6
baieta microfibra blau	96	1,55	148,8
baieta microfibra rosa	96	0,71	68,16
bosses escombraries	144	0,6	86,4
fregona	48	0,95	45,6
escombra	48	0,95	45,6
bobina eixugamans	96	2,92	280,32
netejaador wc	96	7,97	765,12
netejaador wc desincrustant	96	2,38	228,48
fregaterres	72	7,97	574,32
sabó de mans	24	2,02	48,48
escombreta	96	0,95	91,2
paper wc industrial	48	0,23	11,04
netejaavidres	72	1,55	111,6
netejaador desinfectant	96	1,31	125,76
bosses escombraria industrials	72	1,27	91,44
Total per escola			3.019,20
<b>TOTAL</b>			<b>6.038,4</b>

#### Pista poliesportiva semi-coberta de la zona del Complex Esportiu Municipal "Ceraqua"

Concepte	Quantitat	Preu unitari	Total
Recanvi tirassos	36	3,33	119,88
guants	48	0,6	28,8
baieta microfibra blau	48	1,55	74,4
baieta microfibra rosa	48	0,71	34,08
bosses escombreries	72	0,6	43,2





## Ajuntament de Cervelló

fregona	24	0,95	22,8
escombra	24	0,95	22,8
fregaterres	36	7,97 / L	286,92
Raspador de xiclets i residus enganxosos	2	47,6	95,2
Netejador especial antilliscant per paviments esportius	24 L	7,74 / L	185,76
Netejador desinfectant multisuperfície	12 L	5,71 / L	68,52
Netejador per eliminació de grafit	6 L	3,33	119,88
Total per centre			1002,34 €.
<b>TOTAL</b>			<b>1002,34 €.</b>

## Skate Park

Concepte	Quantitat	Preu unitari	Total
Recanvi tirassos	36	3,33	119,88
guants	48	0,6	28,8
baieta microfibra blau	48	1,55	74,4
baieta microfibra rosa	48	0,71	34,08
bosses escombraries	72	0,6	43,2
fregona	24	0,95	22,8
escombra	24	0,95	22,8
fregaterres	36	7,97 / L	286,92
Raspador de xiclets i residus enganxosos	2	47,6	95,2
Netejador especial antilliscant per paviments esportius	24 L	7,74 / L	185,76
Netejador desinfectant multisuperfície	12 L	5,71 / L	68,52
Netejador per eliminació de grafit	6 L	3,33	119,88
Total per centre			1002,34 €.
<b>TOTAL</b>			<b>1002,34 €.</b>

Netejavidres	12	1,55	18,6
Total per centre			747,60
<b>TOTAL</b>			<b>747,60</b>

## ANNEX 3





Ajuntament de Cervelló

# FITXA SEGUIMENT





Ajuntament de Cervelló

**ANNEX 3  
MODEL DE FITXA DE SEGUIMENT DEL SERVEI DE NETEJA**

DADES GENERALS	Data:	Responsable:
Dependència:		Empresa:
Adreça:		

**REALITZACIÓ TASQUES DE NETEJA**

Marcar amb un cercle

	VALORACIÓ			
	M	A	B	NP
<b>Activitats bàsiques:</b>				
Escombrat/mopejat de terres				
Fregat de terres				
Rentat i desinfecció de WC i serveis				
Reposició de consumibles				
Buidat de papereres Neteja mobiliari				
<b>Activitats periòdiques:</b>				
Neteja de vidres interiors i exteriors				
Neteja de parets i sostres				
Neteja de persianes				
Tractament de terres				

M= Malament A= Acceptable B= Be NP= No procedeix

**NIVELL DE NETEJA ASSOLIT**

Marcar amb un cercle

	VALORACIÓ			
	M	A	B	NP
<b>Zones:</b>				
Despatxos i oficines				
Lavabos i/o vestuaris				
Zones de circulació (passadissos i escales)				
Sales d'esbarjo				
Altres zones:				

M= Malament A= Acceptable B= Be NP= No procedeix

**ALTRES VALORACIONS**

Marcar amb un cercle

	VALORACIÓ			
	M	A	B	NP
<b>Valoracions:</b>				
Resolució d'incidències				
Cobertura de baixes				
Nivell de supervisió				

M= Malament A= Acceptable B= Be NP= No procedeix

OBERVACIONS:

PER AJUNTAMENT  
Nom i cognom:

PER L'EMPRESA DE NETEJA  
Nom i cognom:

Codi Validació: 92EA3QKRWH5STYA6LHYW49EKH  
Verificació: <https://cervello.eadministracio.cat/>  
Document signat electrònicament des de la plataforma esPublico Gestiona | Pàgina 49 de 65





Ajuntament de Cervelló

## ANNEXE 4

# PLÀNOLS I SUPERFÍCIES

1. Escola Nova
2. Escola Santa Maria
3. Camp d'Esports Municipal
4. Pista semi-coberta i Skatepark



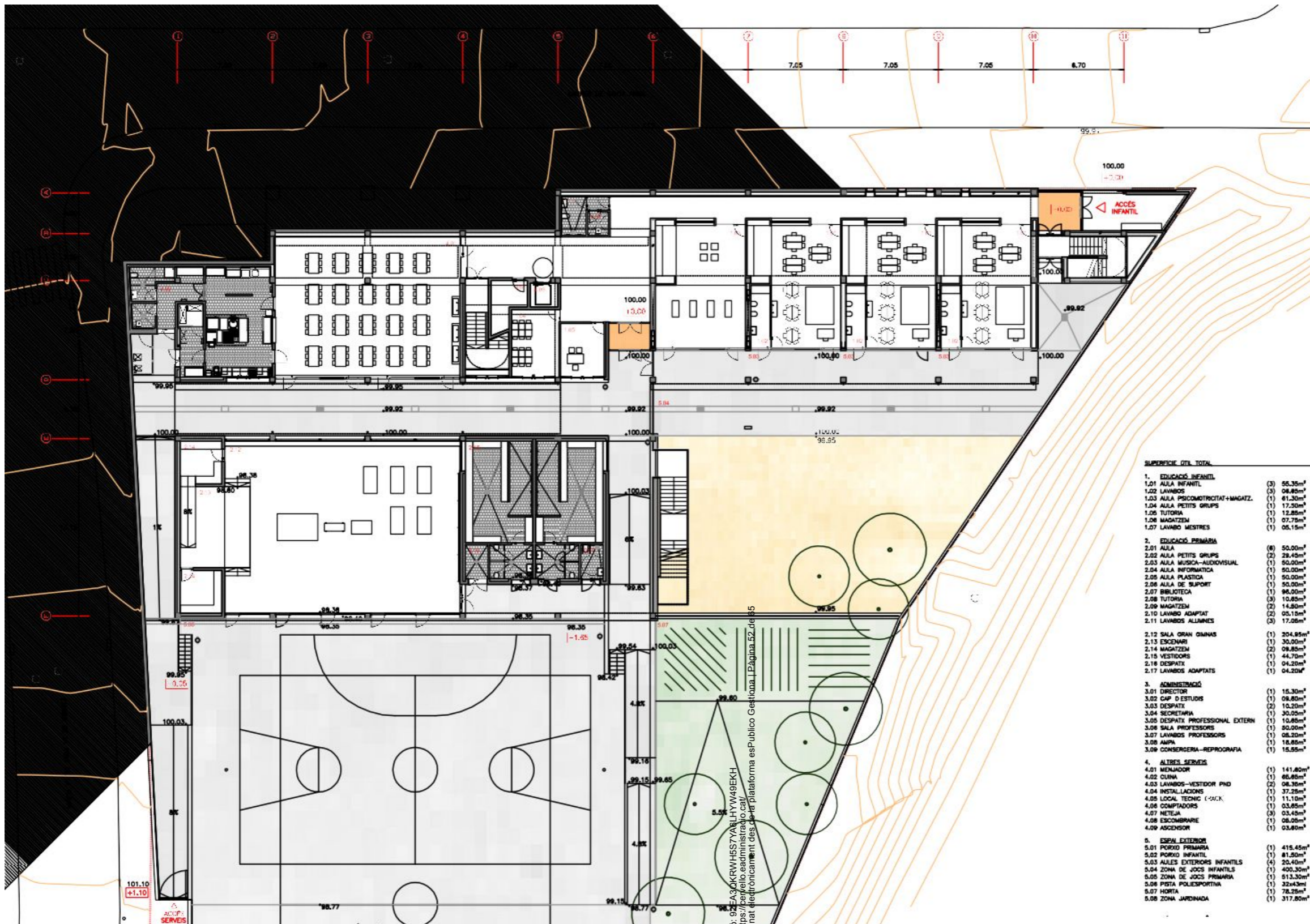


**Ajuntament de Cervelló**





Ajuntament de Cervelló

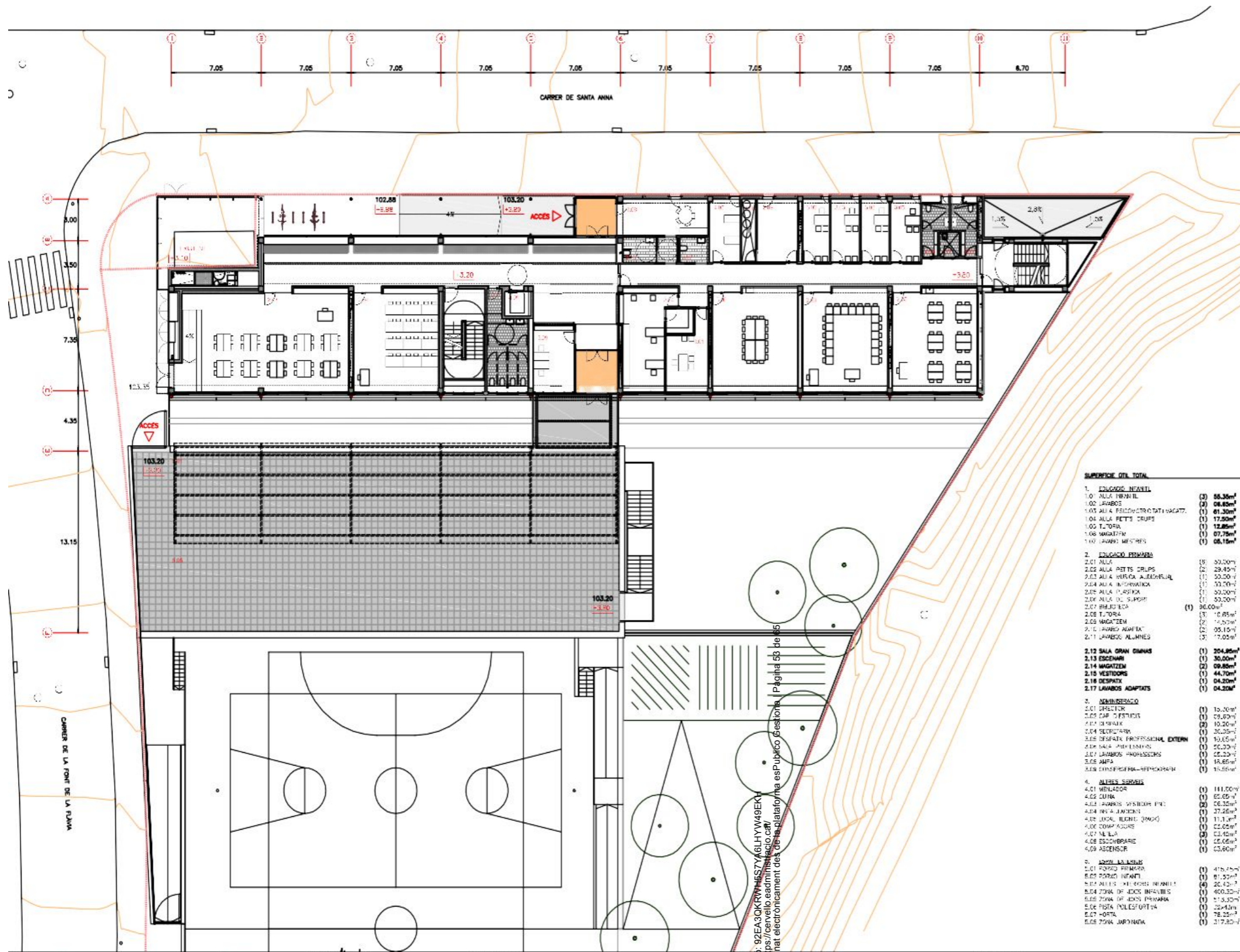


TITOL DEL PROJECTE: PROJECTE EXECUTIU DEL NOU CEIP DE CERVELLÓ - PISTES  
 CODI: 4 2010 009  
 ESCALES: DinA1 1:125, DinA3 1:250  
 NOM DEL PLÀNOL: PLÀNOL GENERAL DE L'EDIFICI PLANTES GENERALS\_PLANTA PISTA  
 DATA: OCTUBRE 2010  
 NOM DEL DISENYADOR: DOGN AD1.01  
 PLÀNOL: A01.01  
 FULL: 1 DE 12





Ajuntament de Cervelló



**SUPERFÍCIE OBL TOTAL**

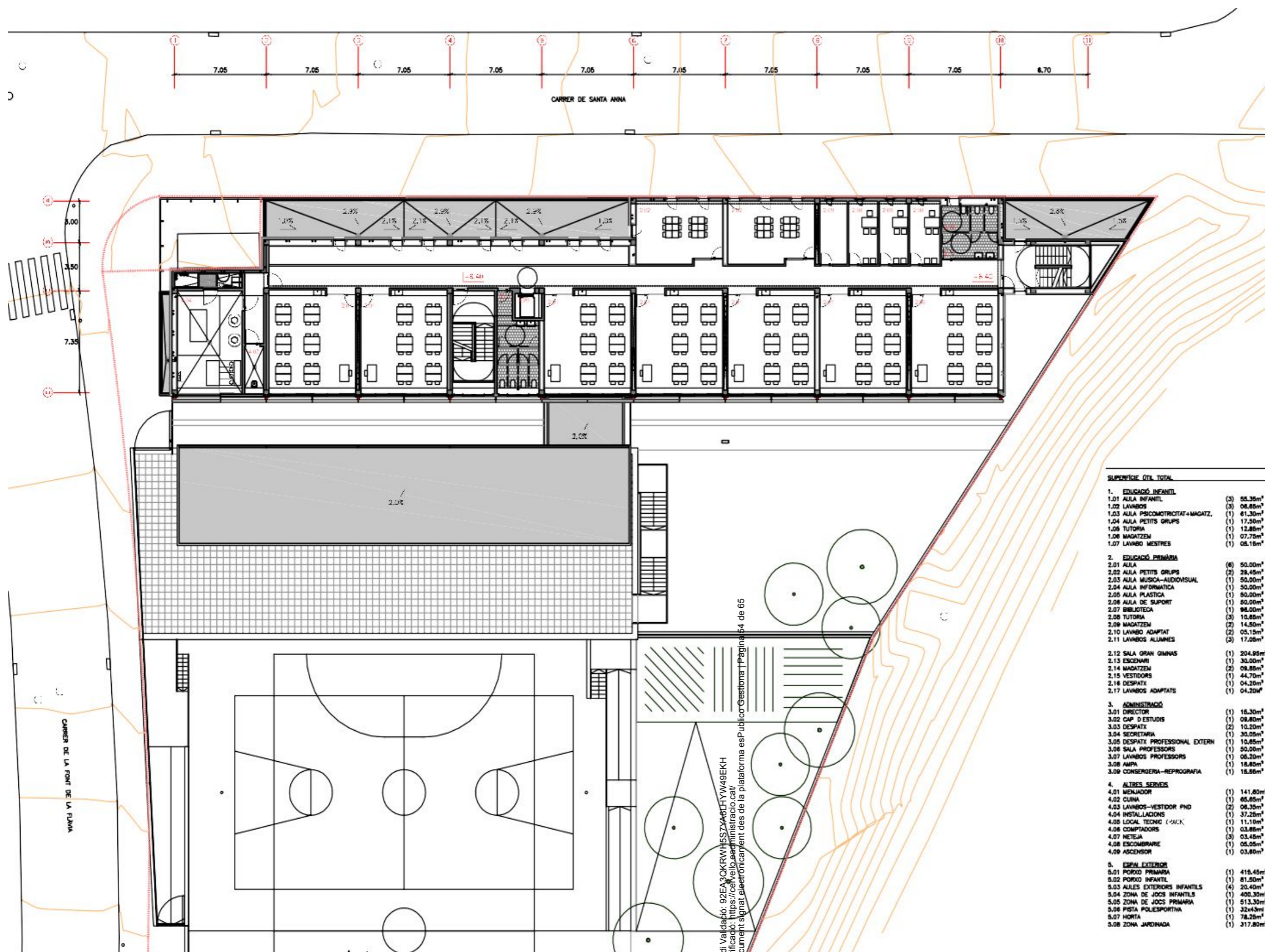
<b>1. EDUCACIÓ INFANTIL</b>		
1.01 AULA INFANTIL	(3)	55,35m <sup>2</sup>
1.02 LAVABOS	(2)	04,85m <sup>2</sup>
1.03 AULA PEDAGÒGIC-DATA MAGATZ.	(1)	61,50m <sup>2</sup>
1.04 AULA PETS DRUPS	(1)	17,50m <sup>2</sup>
1.05 TUTORIA	(1)	12,85m <sup>2</sup>
1.06 MAGATZEM	(1)	07,75m <sup>2</sup>
1.07 LAVABOS MESTRES	(1)	05,15m <sup>2</sup>
<b>2. EDUCACIÓ PRIMÀRIA</b>		
2.01 AULA	(8)	50,00m <sup>2</sup>
2.02 AULA PETS DRUPS	(2)	29,40m <sup>2</sup>
2.03 AULA MÚSICA ALEMANSBUR	(1)	50,00m <sup>2</sup>
2.04 AULA INFORMÀTICA	(1)	33,00m <sup>2</sup>
2.05 AULA D'ARTS	(1)	50,00m <sup>2</sup>
2.06 AULA D'ESPORTS	(1)	50,00m <sup>2</sup>
2.07 AULA D'EDUCACIÓ	(1)	36,00m <sup>2</sup>
2.08 TUTORIA	(3)	10,85m <sup>2</sup>
2.09 MAGATZEM	(2)	14,50m <sup>2</sup>
2.10 LAVABOS ALUMNAT	(2)	05,10m <sup>2</sup>
2.11 LAVABOS ALUMNAT	(3)	17,05m <sup>2</sup>
<b>2.12 SALA GRAN DINAMIC</b>		
2.12 ESCENARI	(1)	30,00m <sup>2</sup>
2.14 MAGATZEM	(2)	09,85m <sup>2</sup>
2.15 VESTIDORS	(1)	44,70m <sup>2</sup>
2.16 DESPACH	(1)	04,20m <sup>2</sup>
2.17 LAVABOS ADAPTATS	(1)	04,30m <sup>2</sup>
<b>3. ADMINISTRACIÓ</b>		
3.01 DIRECTOR	(1)	10,20m <sup>2</sup>
3.02 CAP D'ESTUDIS	(1)	09,60m <sup>2</sup>
3.03 DESPACH	(2)	10,20m <sup>2</sup>
3.04 RECEPTION	(1)	30,00m <sup>2</sup>
3.05 DESPACH PROFESSIONAL EXTERN	(1)	10,05m <sup>2</sup>
3.06 SALA PROFESSIONAL	(1)	20,30m <sup>2</sup>
3.07 LAVABOS PROFESSIONALS	(1)	05,30m <sup>2</sup>
3.08 AMPA	(1)	14,65m <sup>2</sup>
3.09 CONFERÈNCIA-REPCORPORATIU	(1)	15,65m <sup>2</sup>
<b>4. ALTRES SERVEIS</b>		
4.01 METEOROL	(1)	111,00m <sup>2</sup>
4.02 ZONA	(1)	05,05m <sup>2</sup>
4.03 PARRIS VESTIDORS PPE	(2)	05,35m <sup>2</sup>
4.04 REI A JARDINS	(1)	27,25m <sup>2</sup>
4.05 BOSC BOSC (JARDI)	(1)	11,10m <sup>2</sup>
4.06 COMPTADOR	(1)	02,05m <sup>2</sup>
4.07 M.E.L.A	(2)	03,45m <sup>2</sup>
4.08 ESCORPORATIU	(1)	05,05m <sup>2</sup>
4.09 ASCENSOR	(1)	03,90m <sup>2</sup>
<b>5. ZONA JARDINS</b>		
5.01 ZONA JARDINS	(1)	415,10m <sup>2</sup>
5.02 ZONA JARDINS	(1)	81,30m <sup>2</sup>
5.03 ZONA JARDINS	(4)	20,40m <sup>2</sup>
5.04 ZONA DE JARDINS INFANTILS	(1)	400,30m <sup>2</sup>
5.05 ZONA DE JARDINS PRIMÀRIA	(1)	21,30m <sup>2</sup>
5.06 ZONA INFESTADA	(1)	20,40m <sup>2</sup>
5.07 PORTA	(1)	78,25m <sup>2</sup>
5.08 ZONA JARDINS	(1)	217,80m <sup>2</sup>

**TÍTOL DEL PROJECTE:** PROJECTE EXECUTIU DEL NOU CEIP DE CERVELLÓ - FNA 09222  
**CODI:** 009  
**ENCALLES:** Dm1 1:125, Dm3 1:250  
**NOM DEL PLÀNOL:** DEFINICIÓ GEOMÈTRICA DE L'EDIFICI PLANTES GENERALS\_PLANTA BAIXA  
**DATA:** OCTUBRE 2010  
**NOM DEL FITXER:** DOGN\_A01.02  
**PLÀNOL NÚM:** A01.02  
**PÀG. 2 DE 2**





Ajuntament de Cervelló



**SUPERFÍCIE OBL TOTAL**

<b>1. EDUCACIÓ INFANTIL</b>		
1.01 AULA INFANTIL	(3)	55,35m²
1.02 LAVABOS	(3)	08,85m²
1.03 AULA PSICOMOTRICITAT+MAGATZ.	(1)	41,30m²
1.04 AULA PETITS GRUPS	(1)	17,50m²
1.05 TUTORIA	(1)	12,80m²
1.06 MAGATZEM	(1)	07,75m²
1.07 LAVABO MESTRES	(1)	05,15m²
<b>2. EDUCACIÓ PRIMÀRIA</b>		
2.01 AULA	(6)	50,00m²
2.02 AULA PETITS GRUPS	(2)	28,45m²
2.03 AULA MÚSICA-AUDIOVISUAL	(1)	50,00m²
2.04 AULA INFORMÀTICA	(1)	50,00m²
2.05 AULA PLÀSTICA	(1)	50,00m²
2.06 AULA DE SUPORT	(1)	50,00m²
2.07 BIBLIOTECA	(1)	96,00m²
2.08 TUTORIA	(3)	10,85m²
2.09 MAGATZEM	(2)	14,50m²
2.10 LAVABO ADAPTAT	(2)	05,15m²
2.11 LAVABOS ALUMNES	(2)	17,05m²
2.12 SALA GRAN GIMNAS	(1)	204,95m²
2.13 ESCENARI	(1)	30,00m²
2.14 MAGATZEM	(2)	08,85m²
2.15 VESTIDORS	(1)	44,70m²
2.16 DESPATX	(1)	04,20m²
2.17 LAVABOS ADAPTATS	(1)	04,20m²
<b>3. ADMINISTRACIÓ</b>		
3.01 DIRECTOR	(1)	16,30m²
3.02 CAP D'ESTUDIS	(1)	08,80m²
3.03 DESPATX	(2)	10,20m²
3.04 SECRETARIA	(1)	30,05m²
3.05 DESPATX PROFESSIONAL EXTERN	(1)	10,85m²
3.06 SALA PROFESSORS	(1)	50,00m²
3.07 LAVABOS PROFESSORS	(1)	05,20m²
3.08 AMPA	(1)	18,80m²
3.09 CONSERGERIA-REPROGRAFIA	(1)	18,85m²
<b>4. AJIDES SERVEIS</b>		
4.01 MENJADOR	(1)	141,80m²
4.02 CUINA	(1)	65,65m²
4.03 LAVABOS-VESTIDOR PND	(2)	06,35m²
4.04 INSTAL·LACIONS	(1)	37,25m²
4.05 LOCAL TÈCNIC (MCK)	(1)	11,10m²
4.06 COMPUTADORS	(1)	03,85m²
4.07 NETEJA	(1)	03,48m²
4.08 ESCOMBRAIRE	(1)	05,05m²
4.09 ASCENSOR	(1)	03,80m²
<b>5. ESPAI EXTERIOR</b>		
5.01 PORXO PRIMÀRIA	(1)	416,45m²
5.02 PORXO INFANTIL	(1)	81,50m²
5.03 AULES EXTERIORS INFANTILS	(4)	33,40m²
5.04 ZONA DE JOCS INFANTILS	(1)	400,35m²
5.05 ZONA DE JOCS PRIMÀRIA	(1)	513,30m²
5.06 PISTA POLIESPORTIVA	(1)	324,43m²
5.07 HORTA	(1)	78,25m²
5.08 ZONA JARDINADA	(1)	317,85m²

Codi Validació: 92EA3QKRWH5S7A6PLHYW49EKH  
 Verificació: <https://cervello.administracio.cat/>  
 Document signat electrònicament des de la plataforma esPublico Gestiona | Pàgina 64 de 65



## Ajuntament de Cervelló

Ed. Infantil	AULAINFANTIL	3	55,35	166,05
	LAVABOS	3	8,65	25,95
	AULAPSICOMOTRICITAT	1	61,3	61,3
	AULAPETITSGRUPS	1	34,25	34,25
	MAGATZEM	1	7,75	7,75
	LAVABOMESTRES	1	5,15	5,15
Ed. Primària	AULA	7	50	350
	AULAPETITSGRUPS	3	32,15	96,45
	AULAMUSICAÇAUDIOVISUAL	1	50	50
	AULAINFORMÀTICA	1	50	50
	AULAPLÀSTICA	1	50	50
	AULADESUPORT	1	50	50
	BIBLIOTECA	1	47	47
	TUTORIA	3	10,65	31,95
	MAGATZEM	2	14,5	29
	LAVABOADAPTAT	2	5,15	10,3
	LAVABOSALUMNES	3	17,05	51,15
	SALAGRANGIMNÀS	1	204,95	204,95
	ESCENARI	1	30	30
	MAGATZEM	2	9,55	19,1
	VESTIDORS	2	44,7	89,4
	DESPATX	1	4,2	4,2
	LAVABOADAPTATS	1	4,2	4,2
Administració	DIRECTOR	1	15,3	15,3
	CAPD'ESTUDIS	1	9,6	9,6
	DESPATX	0	10,2	0
	SECRETARIA	1	30,05	30,05
	DESPATXPROFESSIOALEX T.	1	10,65	10,65
	SALAPROFESSORS	1	50	50
	LAVABOSPROFESSORS	1	5,2	5,2
	AMPA	1	18,65	18,65
	CONSERGERIA REPROGRAFIA	1	15,55	15,55
Altres Serveis	MENJADOR	1	141,6	141,6
	CUINA	1	69,05	69,05
	LAVABOSĠVESTIDORSPND	2	6,35	12,7
	INSTALĠLACIONS	1	37,25	37,25
	LOCALTĠCNIC(RACK)	1	11,1	11,1
	COMPTADORS	1	3,65	3,65
	NETEJA	3	3,45	10,35
	ESCOMBRARIES	1	5,05	5,05
	ASCENSOR	1	3,6	3,6
Espais exteriors	passadís p-1	1	115,58	115,58
	sortida p-11	1	9,05	9,05
	sortida p-12	1	9,48	9,48
	passadís pb1	1	53,31	53,31
	entrada1	1	8,37	8,37





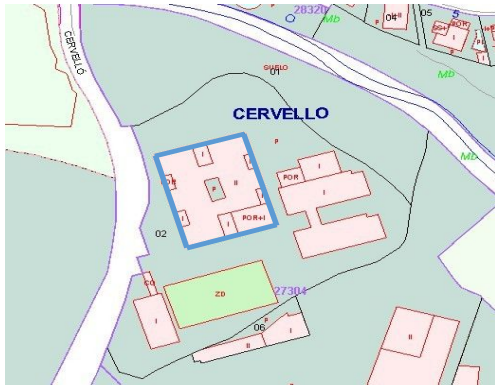
## Ajuntament de Cervelló

	entrada2	1	10,08	10,08
	passadís pb2	1	122,8	122,8
	passadís p11	1	7,25	7,25
	passadís p12	1	97,14	97,14
	escala p-1	1	21,12	21,12
	escala p-1	1	20,77	20,77
	escala pb	1	21,12	21,12
	escala pb	1	20,77	20,77
	escala p1	1	21,12	21,12
	escala p1	1	20,77	20,77
	porxo primaria	1	415,45	415,45
	porxo infantil	1	51,5	51,5
	zona de jocs primaria	1	513,3	513,3
				<b>3456,48</b>

### ESCOLA SANTA MARIA.

### EDIFICI EDUCACIÓ PRIMÀRIA.

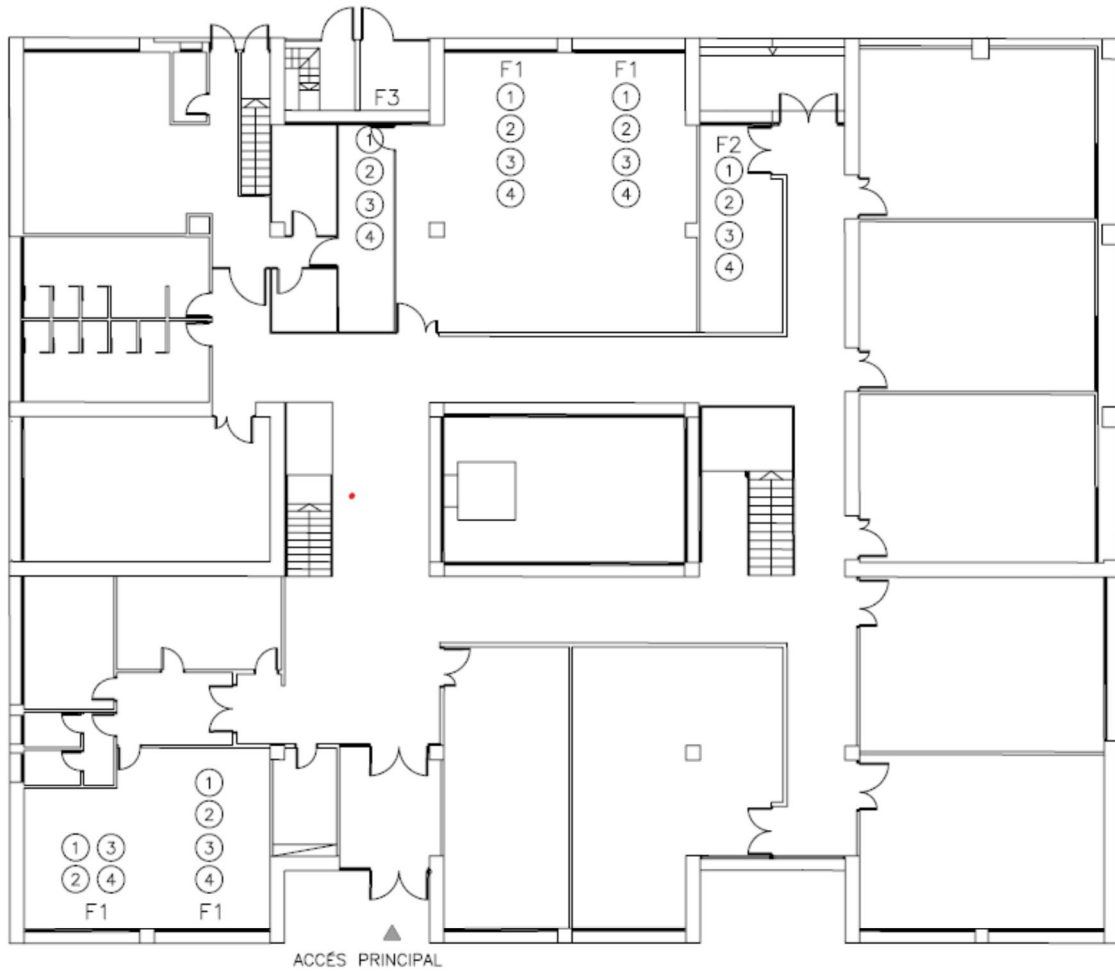
Emplaçament: c/Barons de Cervelló, s/n.





## Ajuntament de Cervelló

### Planta baixa:



### PLANTA BAIXA

E 1/200

### Quadre superfícies:

PB: 971,22 m<sup>2</sup>

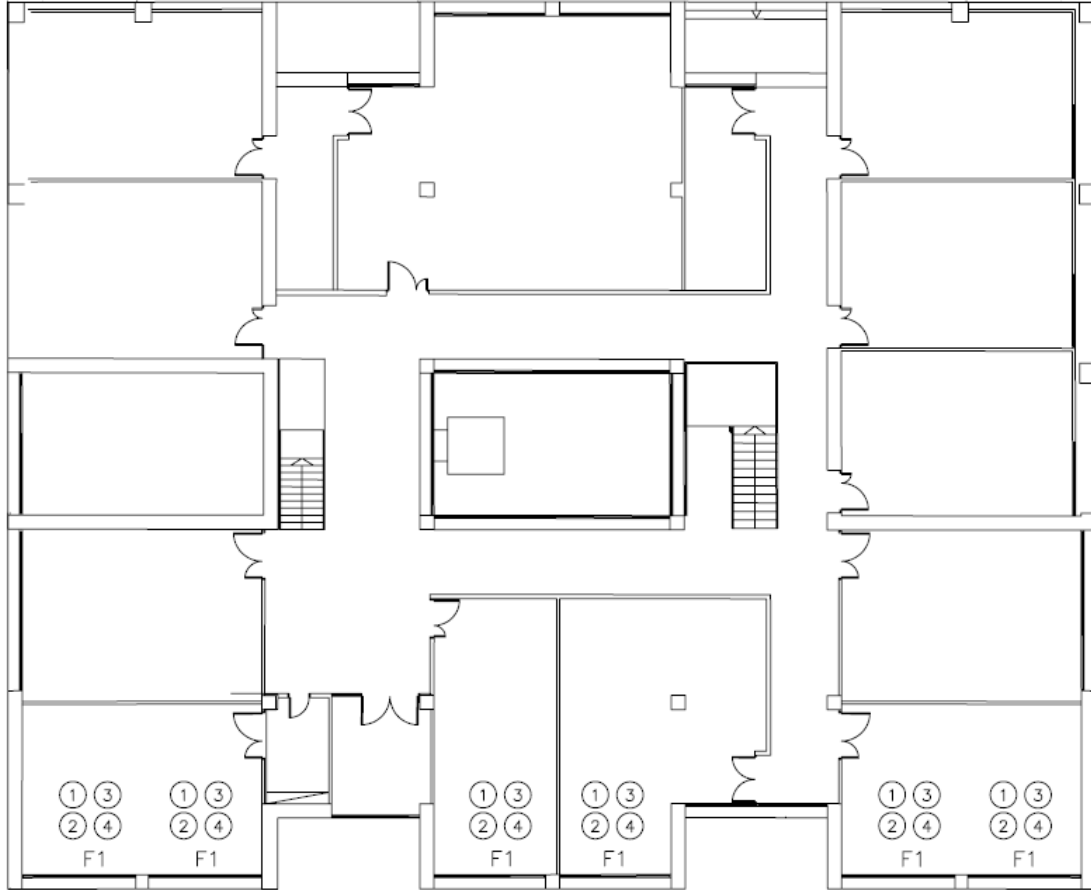
- Espais comuns: 243 m<sup>2</sup>
- Serveis: 252,03 m<sup>2</sup>
- Aules: 393,9 m<sup>2</sup>
- Administració: 75,15 m<sup>2</sup>
- Magatzems: 7,14 m<sup>2</sup>





## Ajuntament de Cervelló

### Planta primera:



PLANTA PRIMERA

E 1/200

### Quadre superfícies:

P1: 915,41 m2

- Espais comuns: 362,24 m2
- Serveis: 39,01m2
- Aules: 468,86 m2
- Administració: 45,30 m2



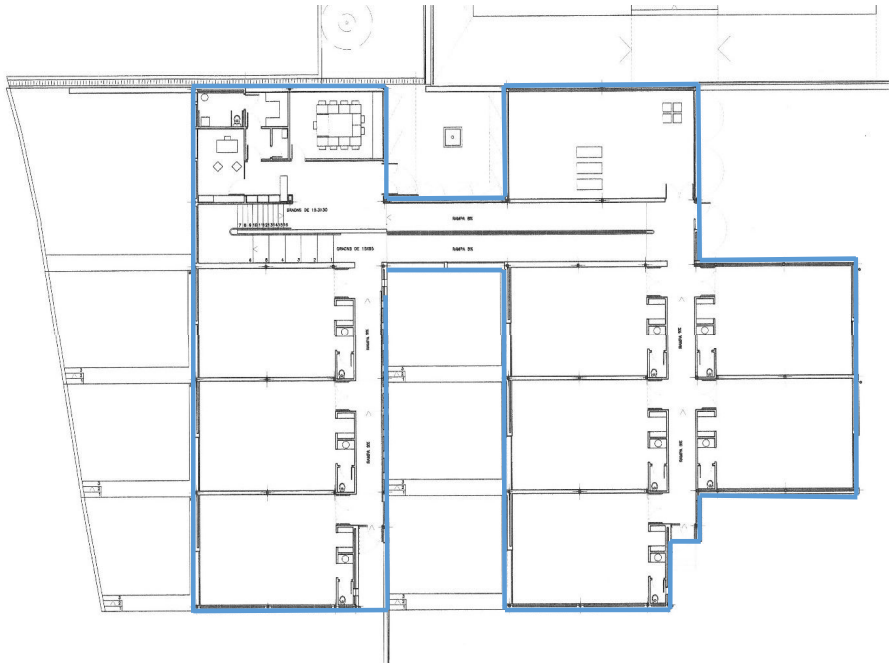
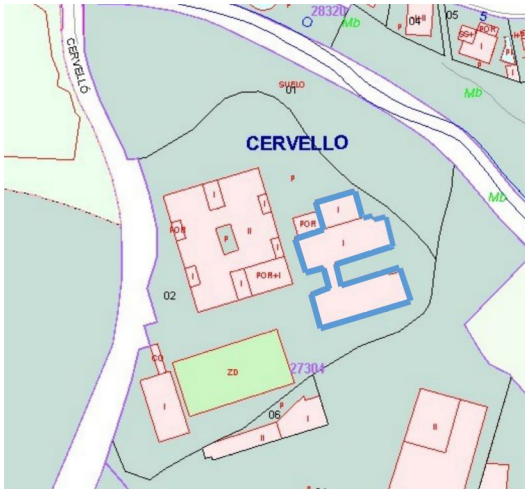


## Ajuntament de Cervelló

**ESCOLA SANTA MARIA.**

EDIFICI EDUCACIÓ INFANTIL.

Emplaçament: c/Barons de Cervelló, s/n.



**Quadre superfícies:**

Infantil: 719,48 m2

- Espais comuns: 169,84 m2
- Serveis: 35,63
- Aules: 492,83 m2
- Administració: 11,22 m2
- Magatzems: 9,96 m2



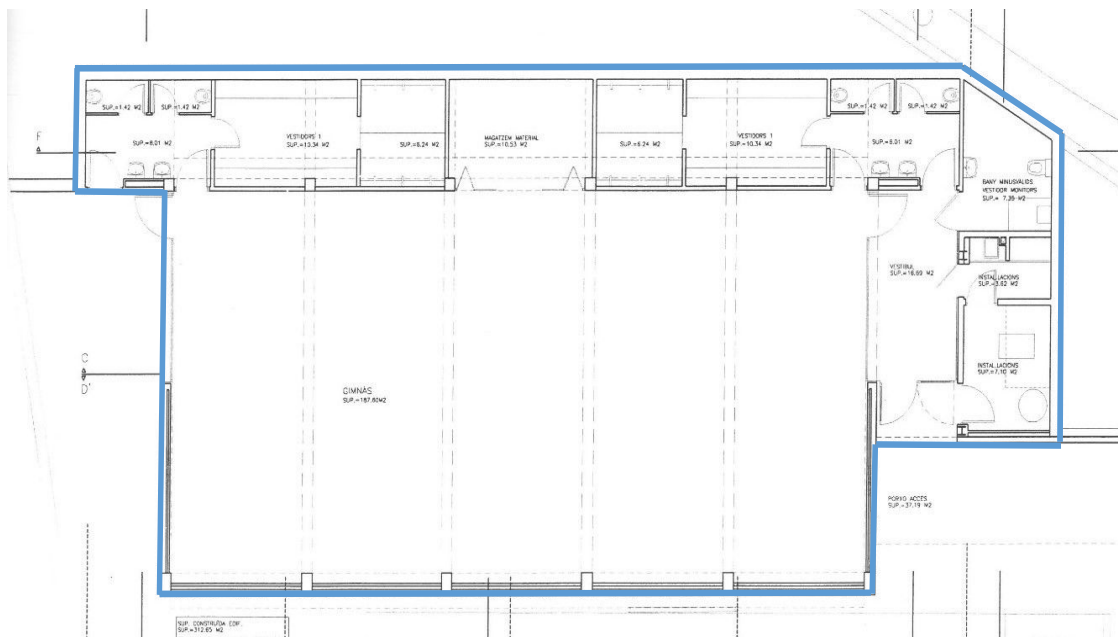


## Ajuntament de Cervelló

ESCOLA SANTA MARIA.

EDIFICI GIMNÀS

Emplaçament: c/Barons de Cervelló, s/n.



Quadre superfícies:

Gimnàs: 275,05 m<sup>2</sup>

- Espais comuns: 11,47 m<sup>2</sup>
- Serveis: 80,45 m<sup>2</sup>
- Gimnàs: 183,13 m<sup>2</sup>





## Ajuntament de Cervelló

### ESCOLA SANTA MARIA.

PATIS

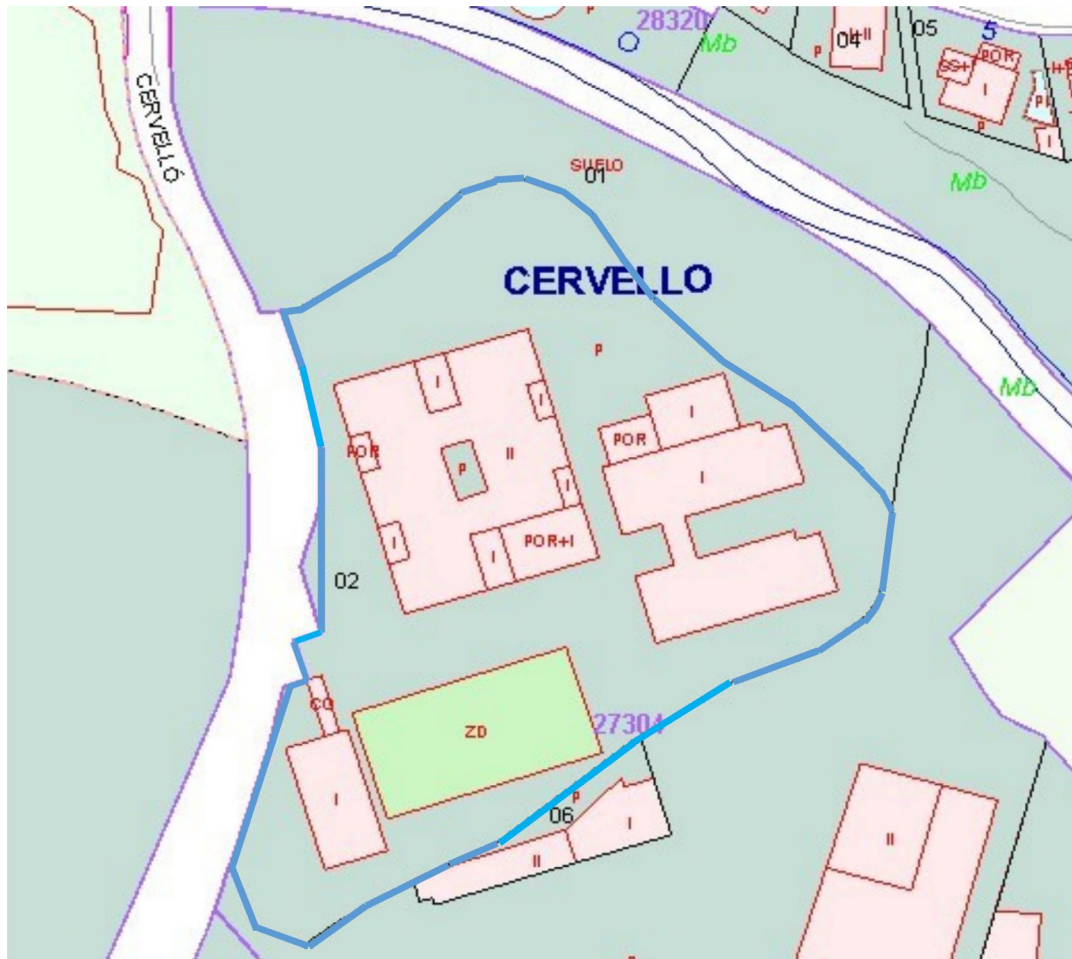
Emplaçament: c/Barons de Cervelló, s/n.

EDIFICI EDUCACIÓ INFANTIL.

Emplaçament: c/Barons de Cervelló, s/n.

Solar de formes irregulars de superfície 6.835,00 m2.

Superfície construïda: 2.130,96 m2.



Quadre superfícies:

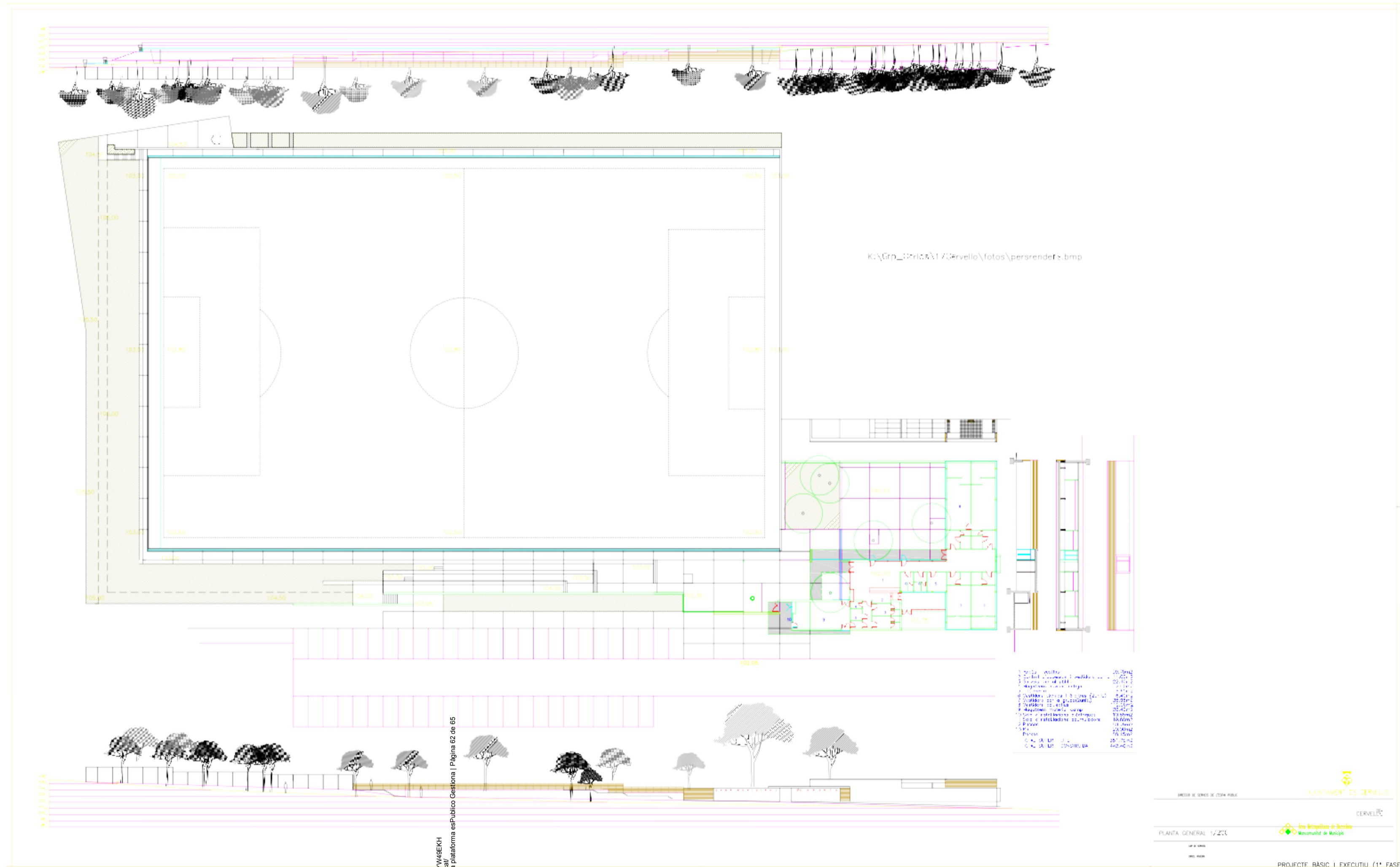
- |                        |                     |
|------------------------|---------------------|
| • Pista poliesportiva: | 630,00 m2.          |
| • Patis:               | 4.074,04 m2.        |
| <b>TOTAL</b>           | <b>4.704,04 m2.</b> |





Ajuntament de Cervelló

CAMP MUNICIPAL D'ESPORTS



Codi Verificador: 62E53DKR4H57YAGLHXYM4REKH  
Verificació: https://cervello.esadministracio.cat/  
Document signat electrònicament des de la plataforma esPublico Gestiona | Pàgina 62 de 65





## Ajuntament de Cervelló

### CAMP D'ESPORTS MUNICIPAL

Relacio de superfícies	m2
Vestidors 1 i 2	111,7 VESTIDORS
Vestidors 3 i 4	73,25 VESTIDORS
Arbitres	13,58 VESTIDORS
enfermeria	9,68 VESTIDORS
Serveis minus i neteja	5,65 SERVEIS
Terrasses i exterior	661 TERRASSA
Camp de joc	9800 CAMP
Vestibul	45,8 VESTIBUL
grades	314 TERRASSA
entrada	14,25 VESTIBUL

11048,91

#### Tipologia

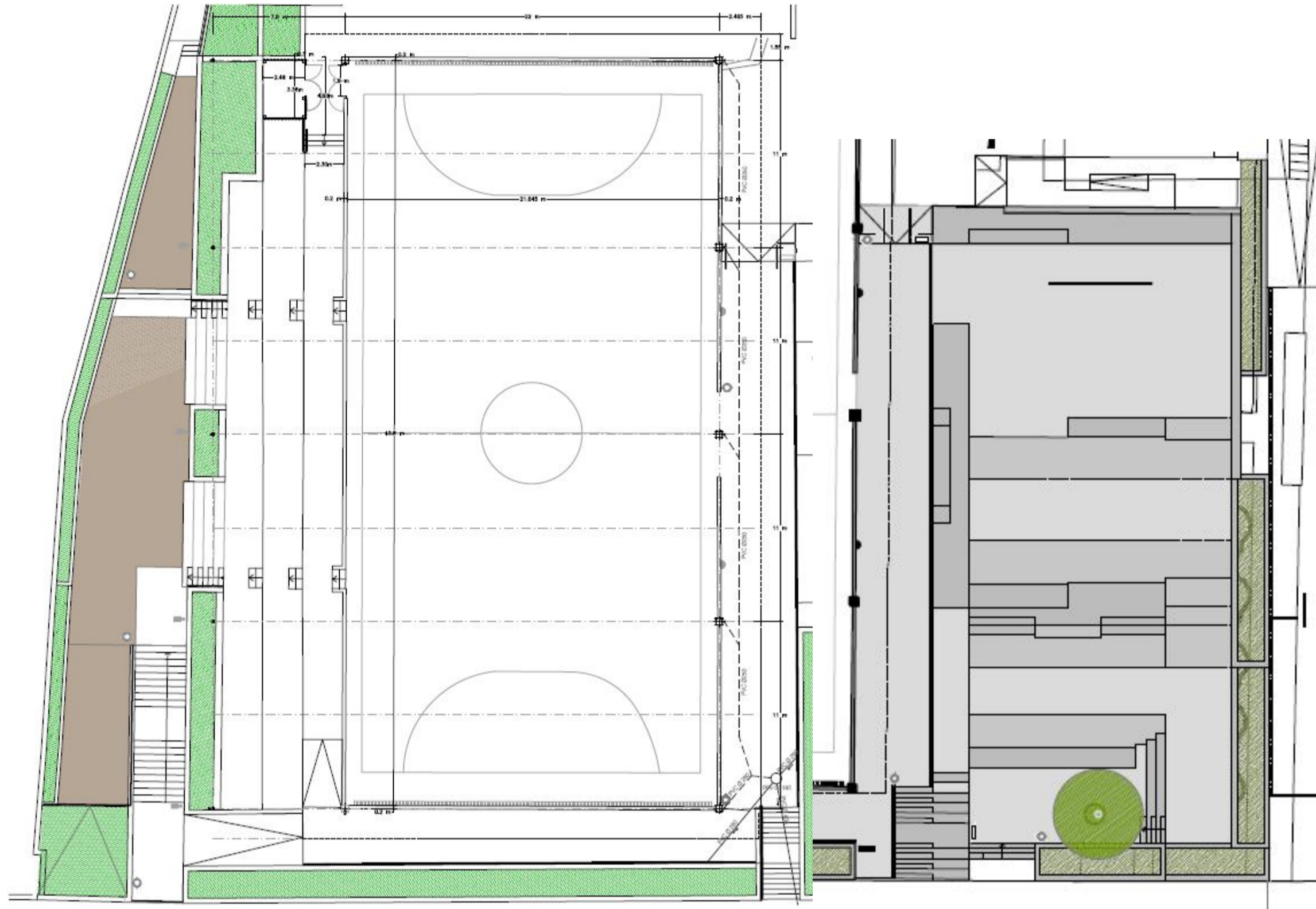
VESTIDORS	208,21
SERVEIS	5,65
MAGATZEM	31,24
TERRASSA	975
VESTIBUL	60,05
CAMP	9800





Ajuntament de Cervelló

PISTA SEMICOBERTA I SKATEPARK



SUPERFICIE: 2.807,71 m2.

Codi Verificació: 02E530K6W4H57Y6LH1YV49EKH  
Verificació: <https://cervello.esadministracio.cat/>  
Document signat electrònicament des de la plataforma esPublico Gestiona | Pàgina 64 de 65





Ajuntament de Cervelló

## SUPERFICIE VIDRES

Edifici	superficie m2
Ajuntament	369,15
Escola Santa Maria	670,46
Prefectura Policia Local	50,93
Centre Civic Ateneu	468,19
Façana escala exterior	90,46
Casal de la Gent Gran	468,19
La Masia	263,73
Camp futbol municipal	287,44
Biblioteca	518,44
Façana sud	146,28
Façana nord	132,41
Escola Nova	748

