



FGC TURISME

Expedient contractació

CONTR/2026/200

PLEC DE PRESCRIPCIONS TÈCNIQUES PARTICULARS

SERVEI DE MANTENIMENT DE LA CARRETERA

DE L'ESTACIÓ DE MUNTANYA DE PORT AINÉ



ÍNDEX

1. OBJECTE DEL PLEC	3
2. ABAST DEL SERVEI	3
3. ÀMBIT DEL SERVEI A REALITZAR	3
4. DESCRIPCIÓ DEL SERVEI A REALITZAR	4
4.1 Introducció	4
4.2 Servei de manteniment preventiu	4
4.3 Servei de manteniment correctiu	7
4.4 Planificació i mitjans necessaris	11
4.5 Encaix amb els objectius empresarials	12
5. CONDICIONS D'EXECUCIÓ DELS TREBALLS	13
5.1 Prescripcions generals	13
5.2 Normativa aplicable	13
5.3 Equip responsable per part del contractista	13
5.3.1 Compatibilitat dels treballs amb FGC i sub-contractistes	14
5.4 Seguretat i Salut en el treball	14
5.5 Control de qualitat i certificats dels materials	17
5.6 Garantia	17
5.7 Mesurament, seguiment i abonament dels treballs	18
5.7.1 Afectacions a les instal·lacions	18
5.8 Transició del servei	21
ANNEX 1 – Plànols talussos i drenatges de la carretera Port Ainé	22
ANNEX 2 – TAULES DE PREUS	23
ANNEX 3 – POLÍTICA D'FGC TURISME	27



1. OBJECTE DEL PLEC

El present Plec de Prescripcions Tècniques Particulars té com a objectiu definir les característiques tècniques que ha de complir la realització del Servei de manteniment de la carretera de l'estació de muntanya de Port Ainé.

En tot el què no s'especifica al present Plec de Prescripcions Tècniques Particulars, el contractista haurà d'acomplir allò especificat en el Plec de Condicions Administratives, així com en les normatives d'obligat compliment, en especial, aquelles relatives a la Prevenció de Riscos Laborals i Reial Decret 1627/1997.

2. ABAST DEL SERVEI

Els manteniment dels accessos a les explotacions d'FGC Turisme és un element cabdal per garantir tant l'afluència de visitants com la del personal i proveïdors que operen a les explotacions.

L'abast del present plec és la definició de les actuacions necessàries per a la correcta execució del servei de manteniment de la carretera de Port Ainé consistent en:

- Neteja d'obres de drenatges (longitudinals i transversals)
- Retirada material procedent de despreniments puntuals i riudes
- Reparació de cunetes i obres de drenatge
- Manteniment i millora de ferm. Campanya de soteig.
- Manteniment dels talussos.
- Desbrossada dels marges de la carretera i arbrat que ocupi el gàlib de la carretera. S'inclou la tala dels arbres amb risc de caiguda.
- Manteniment de la senyalització horitzontal i vertical, neteja, comprovació de la seva estabilitat i valoració de la necessitat de reposició.
- Manteniment de biones, neteja, comprovació de la seva estabilitat i valoració de la necessitat de reposició.

3. ÀMBIT DEL SERVEI A REALITZAR

El servei es prestarà a l'explotació d'FGC Turisme de Port Ainé:

- PORT AINÉ (PA)
 - Estació de muntanya de Port Ainé
 - Hotel Port Ainé 2000
 - 25594 Rialp, Pallars Sobirà (Lleida)



4. DESCRIPCIÓ DEL SERVEI A REALITZAR

4.1 Introducció

L'abast d'aquest plec compren les actuacions necessàries per tal de mantenir en un correcte estat de conservació de la carretera d'accés a Port Ainé 2000. S'inclouen també les zones d'aparcament de les pistes d'esquí.

La carretera d'accés a Port Ainé s'inicia al P.K. 133+800 de la carretera C-13 i té una longitud de 18 km. L'estació de muntanya es troba situada a una cota de 2.000 metres. A cota 1.640 hi ha una primera zona d'aparcament d'on es pot accedir a l'estació de muntanya mitjançant telecadira; La resta de zones d'aparcament es troben a cota 2000. Veure Annex 1.

Es tracta d'una carretera de muntanya amb dos sentits de circulació. La carretera es troba gairebé en la seva totalitat, a mig vessant, disposant de cunetes al costat muntanya i diverses obres de drenatge transversal (O.D.T) que permeten el pas de l'aigua en els diferents barrancs que creua la carretera.

El manteniment de la carretera de Port Ainé es dividirà en dos capítols. Per una banda un conjunt d'actuacions de manteniment preventiu, i per altra banda actuacions de manteniment correctiu.

El servei de manteniment preventiu es basarà en les següents feines:

- Neteja de les obres de drenatge
- Neteja de les cunetes
- Desbrossada dels marges de la carretera
- Manteniment de la senyalització horitzontal i vertical
- Segellat de juntes de paviment d'asfalt

El servei de manteniment correctiu es basarà en les següents feines:

- Retirada de material provinent de despreniments puntuals o riuades
- Reparació de xarxes de protecció de talussos i vessants
- Millora del ferm. Campanya de soteig.
- Reparació de cunetes de formigó
- Reparació d'obres de drenatge
- Manteniment dels talussos
- Reparacions de la senyalització i barreres de seguretat.
- Repintat de places d'aparcament i línies de senyalització horitzontal.

4.2 Servei de manteniment preventiu

El servei de manteniment preventiu compren el conjunt d'actuacions a realitzar de forma periòdica.

En totes les actuacions de manteniment preventiu, en finalitzar l'actuació, s'haurà d'enviar via correu electrònic el comunicat de les actuacions realitzades al responsable del seguiment del contracte designat per FGC. S'haurà d'incloure reportatge fotogràfic abans i després de l'actuació, indicant data, punt quilomètric, etc.

Neteja d'obres de drenatge

Per tal de garantir un correcte estat de conservació de la carretera és vital el correcte funcionament del sistema de drenatge existent. És imprescindible que les obres de drenatge transversal es trobin netes, sense acumulació de materials i en un bon estat de conservació.

Aquest plec contempla els treballs de neteja i conservació de les obres de drenatge transversal. Aquestes consisteixen en tubs i marcs de formigó que creuen la calçada.

També s'inclou en aquest capítol la neteja dels tubs (passos d'aigua) que hi ha a l'entrada d'alguna finca per donar continuïtat a la cuneta, com per exemple el pas d'aigua per accedir al dipòsit de terres del pk 10.

Un cop a l'any es netejaran totes les obres de drenatge de la carretera. La planificació dels treballs serà la següent:

- Els treballs de neteja de les obres de drenatge principals, que corresponen als barrancs, es realitzaran durant el mes de setembre.
- Els treballs de neteja de les obres de drenatge secundàries (drenatge de la carretera) es realitzaran durant els mesos de juny, juliol i agost.
- L'equip de neteja d'obres de drenatge estarà compost per: una retroexcavadora, mixta o miniexcavadora, un camió i dos operaris.

El preu inclou la neteja completa de l'obra de drenatge i desbrossada de vegetació un parell de metres al perímetre de les embocadures de les obres de drenatge, la neteja i la retirada del material i sediments que es trobin a la OD, la càrrega al camió així com el transport a punt indicat per FGC (fins a 10 km).

Mentre es realitzin els treballs de neteja de les obres de drenatge, s'entregarà mensualment un informe amb fotografies de les actuacions. Per cada obra de drenatge s'entregarà una fitxa on s'indiqui la següent informació:

- Identificació de l'obra de drenatge.
- Pk obra de drenatge
- Dia de la neteja
- Fotografies d'ambdues embocadures de l'obra de drenatge abans de la neteja.
- Fotografies d'ambdues embocadures de l'obra de drenatge després de la neteja.

- Apartat d'observacions on s'ha d'indicar si es necessari realitzar alguna actuació addicional per correcte funcionament i manteniment de l'obra de drenatge.

Aproximadament hi ha unes 60 obres de drenatge de la carretera de Port-Ainé. FGC facilitarà plànol amb la ubicació i nomenclatura d'aquestes. També entregarà un plànol amb identificació dels barrancs, per poder saber les obres de drenatge principals que corresponen a barrancs.

En cas que una obra de drenatge ja netejada quedi taponada a posteriori i precisi d'esser netejada de nou, es facturarà per manteniment correctiu.

La certificació de neteja de les obres de drenatge serà mensual, segons el número de obres de drenatge netejades durant el mes respecte el total d'obres de drenatge.

Neteja de cunetes

Per tal de garantir un correcte estat de conservació de la carretera és vital el correcte funcionament del sistema de drenatge existent. És imprescindible que les cunetes es trobin netes, sense acumulació de materials i en un bon estat de conservació.

Aquest plec contempla els treballs de neteja i conservació de les cunetes.

La carretera de Port Ainé disposa de cunetes en terres així com cunetes trepitjables de formigó.

Un cop a l'any es netejaran totes les cunetes de la carretera. La neteja de les cunetes es realitzarà a la tardor, preferentment durant el mes de setembre, abans de l'inici de la temporada d'esquí.

L'equip de neteja de cunetes estarà compost per una mixta o miniexcavadora, un camió i un operari.

L'actuació consisteix en la neteja i retirada de les pedres i/o blocs que hagin caigut a les cunetes. S'inclou la càrrega al camió així com el transport a punt indicat per FGC (fins a 10 km).

En cas que una cuneta ja netejada quedi taponada a posteriori i precisi d'esser netejada de nou, es facturarà per manteniment correctiu.

Un cop netejades les cunetes, es realitzarà visita conjunta amb el tècnic d'FGC per comprovar la correcta execució de l'actuació. La certificació de neteja de les cunetes es realitzarà d'acord a la longitud de cuneta netejada respecte la longitud total de cunetes de la carretera.

Desbrossada dels marges de la carretera

Per tal de garantir un correcte estat de conservació de la carretera és necessari la desbrossada dels dos marges de la carretera.

Aquest plec contempla els treballs de desbrossada de tota la carretera, en ambdós marges, des de la cruïlla amb la carretera C-13 fins arribar a la cota 2000.

S'inclou la desbrossada just per darrera la barrera metàl·lica de protecció de vehicles, així com entre els postes de la barrera.

S'inclou la desbrossada en totes les cunetes de terres i també una franja de desbrossada just per darrera les cunetes revestides amb formigó.

De forma genèrica, l'amplada màxima de la desbrossada serà de 3m des del final de l'aglomerat.

Un cop a l'any es realitzarà la desbrossada de la carretera. Aquesta es realitzarà preferentment la primera quinzena del mes de juliol, per tenir controlada la vegetació durant l'època d'hivern.

L'equip de desbrossada estarà compost per un tractor equipat amb capçal de desbrossada i dos operaris amb equip de desbrossada manual, o bé una brigada d'operaris si es vol executar tot el tram de la carretera manualment.

Un cop completada la desbrossada, es realitzarà visita conjunta amb el tècnic d'FGC per comprovar la correcta execució de l'actuació. La certificació de desbrossada es realitzarà d'acord a la longitud de de carretera desbrossada respecte la longitud total de la carretera.

Manteniment de la senyalització horitzontal i vertical

Revisió de l'estat de la senyalització vertical i horitzontal. Pel cas de la senyalització vertical, neteja de les senyals, verificar la fonamentació i suport de la senyal (substituint els cargols necessaris). Pel cas de la senyalització horitzontal realització de revisió visual del seu estat per tal de determinar les tasques correctives en cas de ser necessàries.

4.3 Servei de manteniment Correctiu

El servei de manteniment correctiu compren el conjunt d'actuacions a realitzar de forma puntual, concreta i urgent per al correcte manteniment de la carretera.

Aquestes actuacions es certificaran d'acord al servei i actuacions realitzades, segons el quadre de preus de l'Annex 2.

En totes les actuacions de manteniment correctiu, en finalitzar el treball diari, s'haurà d'enviar via correu electrònic el comunicat diari de les actuacions realitzades al responsable del seguiment del contracte designat per FGC. S'haurà d'incloure reportatge fotogràfic abans i després de l'actuació, indicant data, punt quilomètric, etc.

Retirada de material procedent de desprendiments puntuals o riuades

Aquest plec contempla els treballs de retirada de material fruit de desprendiments puntuals, així com el retalussat de talús en els cassos que sigui necessari, petits arranjaments a cunetes causats pels desprendiments i protecció provisional amb new jersey si escau.

L'equip estarà compost per una retroexcavadora, un camió i un operari.

El preu inclou la retirada del material, la carga al camió així com el transport a punt indicat per FGC (fins a 10 km).

En cas d'urgència per un incident, i prèvia sol·licitud d FGC, l'equip haurà d'estar disponible a la zona de l'incident en un temps màxim de 3 hores (comptat fins la cruïlla de la ctra C-13 amb la ctra de Port Ainé). Inclou també una escombradora per recollir l'àrid que no hagi quedat fixat amb l'emulsió.

Millora del ferm

Degut a les condicions meteorològiques extremes, la velocitat de deteriorament de la carretera d'accés a Port Ainé 2000 és elevada. La neu, el cicle gel-desgel així com els materials fundents acusen el seu deteriorament.

Aquest plec contempla els treballs de conservació i millora del ferm existent. Les feines consisteixen en el soteig de les zones deteriorades de la carretera i segellat de les esquerdes dels paviment.

Les feines de soteig i segellat es pagaran segons preu de jornada de soteig i es realitzaran preferentment el mes de juliol, aprofitant les bones temperatures.

L'equip de soteig estarà compost per una cuba de reg asfàltic, un camió amb àrid granular, un compactador asfàltic i quatre operaris.

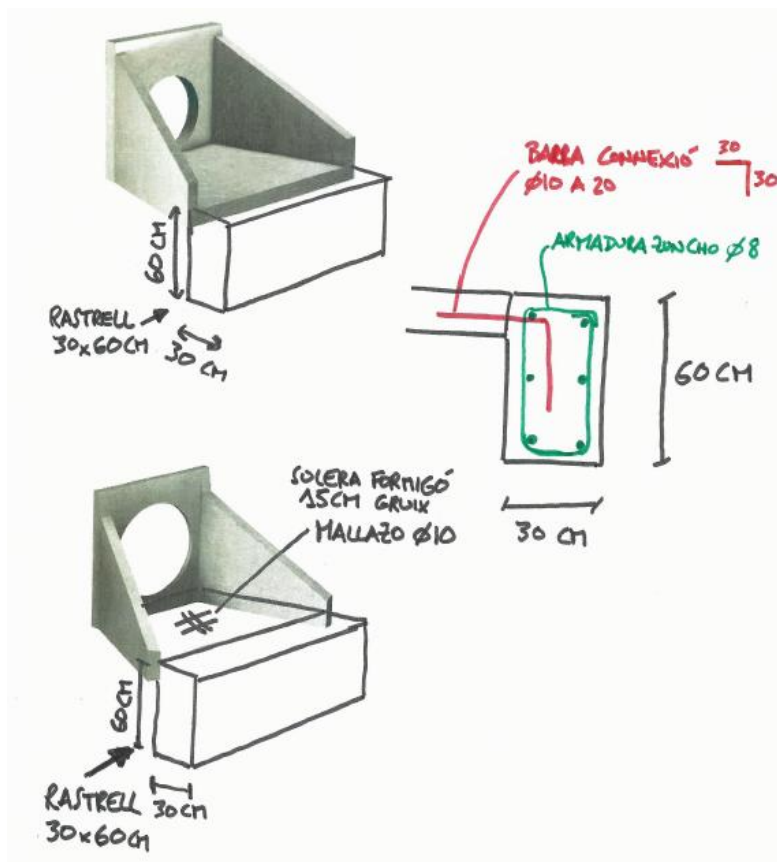
Broc prefabricat de formigó

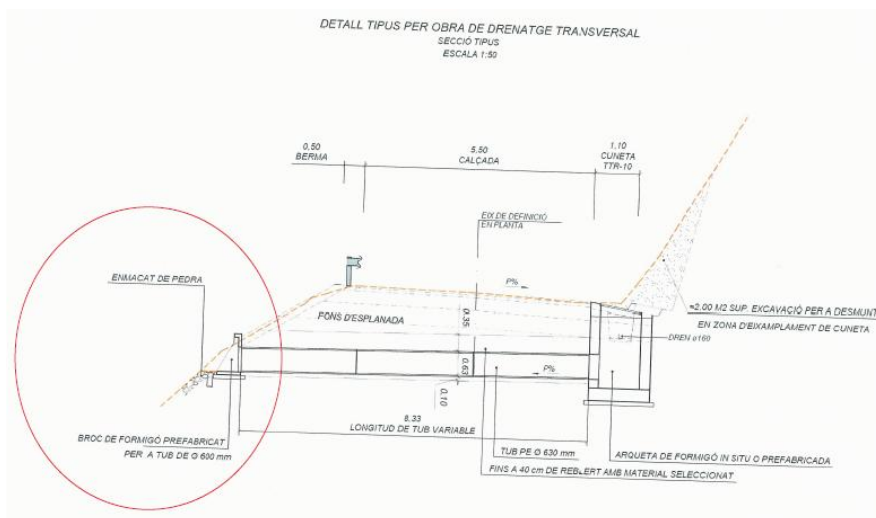
Algunes de les obres de drenatge presenten problemes de sotscavació a la sortida del tub de drenatge.

Per reparar-ho, es col·locarà a la sortida del tub un broc de formigó prefabricat, un rastrell de formigó armat executat in situ connectat al broc (segons croquis adjunt) que

eviti la sotscavació, i un emmacat de pedra d'un parell de metres de longitud que eviti càrcaves degudes a l'escorrentia de l'aigua quan arriba al medi natural.

Les feines inclouen tota la maquinària, material i mà d'obra per deixar les feines totalment acabades, incloent l'excavació i futur reblert, segellat i acabats. El formigó haurà de ser HM-20 IV+F amb ciment SR.





Reparació de petites estructures i obres de drenatge

Degut a les condicions meteorològiques extremes, la velocitat de deteriorament del formigó de les obres de drenatge de la carretera d'accés a Port Ainé 2000 és elevada. Els materials fundents acusen el seu deteriorament.

Aquest plec contempla el subministrament i estesa de formigó per a efectuar petites reparacions en estructures i obres de drenatge, inclòs part proporcional d'encofrat, mà d'obra i mitjans auxiliars. El formigó haurà de ser HA-30 IV+F amb ciment SR.

Reparació de cunetes de formigó

Degut a les condicions meteorològiques extremes, la velocitat de deteriorament de la cuneta de formigó de la carretera d'accés a Port Ainé 2000 és elevada. Els materials fundents acusen el seu deteriorament.

Aquest plec contempla els treballs de conservació i millora de la cuneta existent. Les feines consisteixen la reparació dels trams de cuneta malmesos, inclòs la demolició del formigó existent i transport i retirada a abocador autoritzat. El formigó haurà de ser HA-30 IV+F amb ciment SR.

Manteniment dels talussos

La carretera de Port Ainé presenta nombrosos talussos i terraplens de gran envergadura, molts dels quals disposen de sistemes d'estabilització per impedir la caiguda de blocs a la carretera.

La geomorfologia que presenta la zona on es troba la carretera fa necessari el manteniment d'aquests elements.

Aquest plec contempla els treballs de manteniment i millora dels talussos existents. Les feines consisteixen en el buidat d'elements retinguts per les malles, perforació d'ancoratges, col·locació de malla triple torsió i/o geomalla, execució de mur d'escullera, etc.

4.4 Planificació i mitjans necessaris

Els treballs s'hauran de planificar i programar conjuntament amb FGC, tot i que en el present plec s'especifiquen els mesos en els quals s'ha de realitzar cada actuació.

El mantenidor disposarà d'un telèfon de contacte 24h per poder notificar-li qualsevol incidència que hi hagi a la carretera. A l'inici del servei, facilitarà el número de telèfon de contacte 24h.

L'entrada i sortida de la maquinària i materials de l'obra, a les obres de drenatge, etc, s'ha de realitzar a través dels accessos a càrrec del contractista i amb els seus propis mitjans.

L'equip de neteja d'obres de drenatge estarà compost per: una retroexcavadora, una mixta o miniexcavadora, un camió i dos operaris.

L'equip de soteig estarà compost per una cuba de reg asfàltic, un camió, un compactador asfàltic i quatre operaris.

L'equip de retirada de material procedent de despreniments estarà compost per: una retroexcavadora, un camió i un operari.

En resum els mitjans materials requerits són:

- a) Vehicle 4x4 amb rodes de neu
- b) Maquina retroexcavadora
- c) Camió dúmper o camió banyera
- d) Equip de soteig
- e) Tractor o màquina amb capçal de desbrossada
- f) Equip de perforació d'ancoratges per estabilització de talussos

L'equip per efectuar reparacions que no necessiti de maquinària pesada estarà format per 2 operaris.

El contractista garantirà la qualitat dels treballs i dels materials, tant de les instal·lacions com de la construcció.

L'equip de desbrossada estarà compost per un tractor equipat amb capçal de desbrossada i dos operaris amb equip de desbrossada manual, o bé una brigada d'operaris si es vol executar tot el tram de la carretera manualment.

La realització dels treballs es realitzarà amb la carretera oberta al trànsit, per tant, es garantirà el pas i circulació de vehicles per la carretera. En aquest sentit, el contractista haurà de senyalitzar les obres, quedant inclòs en el preu unitari d'arranjament dels flonjalls la senyalització d'aquests.

No serà objecte de reclamació qualsevol impediment als treballs derivats de la comptabilització en l'espai o en el temps de les tasques a realitzar amb d'altres contractistes que puguin estar treballant a la zona, bé sigui per obres d'FGC o d'administracions competents.

Els blocs i terres procedents de les feines de neteja i desprendiments es podran portar al dipòsit de terres situat al PK 10+050 de la carretera a les coordenades 352.575,4.700.395 (UTM31N-ETRS89) a una cota de 1.415msnm.

En qualsevol cas, l'adjudicatari del servei que ens ocupa, haurà de considerar les prescripcions tècniques de l'autorització d'abocament de terres en el dipòsit mencionat, portant a terme el manteniment de l'abocador i la seva restitució a mesura que el dipòsit es vagi omplint, on bàsicament caldrà que dugui a terme les següents actuacions:

- Retirada inicial de terreny vegetal i posterior estesa i re-talussat a mesura que s'omple l'abocador.
- Tala d'arbres per poder abocar les terres inclòs retirada de troncs i trituració de branques.
- Execució de cunetes de drenatge en laterals i bermes de l'abocador segons es detalla en la documentació tècnica de l'autorització d'abocament.

Per a les terres i residus que no pugui ser abocats a l'abocador del PK 10+000, s'hauran de portar a l'abocador autoritzat.

4.5 Encaix amb els objectius empresarials

Els estatuts d'FGC estableixen en el seu article 31 que "FGC haurà d'assegurar que les instal·lacions ferroviàries i el material mòbil i motor confiat a la seva custòdia i explotació siguin construïts, conservats i renovats d'acord amb les necessitats del tràfic i el progrés de la tècnica.", i en el seu article 37 "FGC realitzarà la inspecció general dels seus propis serveis per tal d'assegurar l'eficàcia de la seva prestació, i especialment: a) La seguretat, regularitat i salubritat de les instal·lacions i del material, i de l'acompliment dels reglaments corresponents. b) La qualitat dels subministraments i obres que FGC rebí. c) La seguretat del servei i el respecte dels drets dels usuaris".

Al Pla d'actuació 2022-2026 del Grup de Ferrocarrils de la Generalitat de Catalunya s'inclou dins els següents apartats:

- Punt 5.2.6 FGC Turisme i Muntanya (pàgina 85), dins les actuacions que *“Per al compromís de servei, es consideren aquelles actuacions que són necessàries per obrir cada explotació en condicions de normativa, servei, seguretat, oferta, reposicions estratègiques, , sostenibilitat i personal adients.”* Així com dins de cada estació *“Dins del compromís de servei s’inclouen les inversions en reposició i manteniment dels actius actuals, per tal d’operar l’estació en condicions de normativa i seguretat adient.”*.

5. CONDICIONS D’EXECUCIÓ DELS TREBALLS

5.1 Prescripcions generals

En tot allò que no s'especifica en aquest Plec de Prescripcions, el Contractista adjudicatari haurà de complir el que especifica els Requeriments Tècnics Generals i Particulars d'FGC, així com en les Normatives d'obligat compliment, especialment aquelles relatives a la prevenció de riscos Laborals i Reial Decret 1627/1997.

Per aquest motiu, l'adjudicatari comunicarà al Coordinador de Seguretat i Salut designat per FGC per a les Obres (qui actuarà com a representant d'FGC), els seus riscos i mesures preventives inherents a la seva activitat.

5.2 Normativa aplicable

El Contractista executarà les obres objecte del present Plec d'acord amb les versions més actuals dels reglaments, codis i normes de la Normativa Espanyola i Europea d'obligat compliment per a tots els àmbits del Projecte, actualitzats en data d'inici dels treballs.

En aquells aspectes que no hi hagi una reglamentació, o quan hi hagi conflicte, el Contractista presentarà una proposta a FGC, que serà el responsable de donar el vistiplau.

5.3 Equip responsable per part del contractista

El Contractista està obligat al compliment del que s'estableix en:

- Llei sobre Contractes, reglamentacions de Treball i Disposicions reguladores dels subsidis i assegurances socials vigents.
- Llei de la Seguretat Social vigent en el moment de realitzar el servei.
- Els reglaments i disposicions dictats per a la seva aplicació i qualsevol altra classe de normes legals sobre aquesta matèria que es dicti en el futur.

El Contractista haurà d'estar representat als treballs de manteniment per persona o persones amb la suficient autoritat per decidir sobre totes les qüestions relatives a ella.

Així mateix el Contractista sempre ha de disposar, durant l'execució del servei, de l'equip tècnic adequat, el qual estarà integrat per personal directiu, tècnic, auxiliar i operaris, així com en el seu programa de treballs que estarà dirigit per un enginyer competent, a definir a l'oferta, amb experiència en obres similars i que assumirà la direcció dels treballs per part del Contractista.

El Contractista és el responsable de la total coordinació i execució dels detalls de les interfícies entre els diversos sistemes i els equipaments proporcionats per altres parts. També proporcionarà la informació necessària en la documentació del projecte, incloent els plànols i càlculs necessaris.

5.3.1 Compatibilitat dels treballs amb FGC i sub-contractistes

Els treballs hauran de respectar les activitats que normalment es desenvolupen en les proximitats de l'espai, a l'igual que els horaris d'accés que estiguin establerts; Els canvis en l'ordre d'execució i horari dels treballs que, per aquest motiu, introdueixi FGC, no implicaran compensacions econòmiques al contractista.

No serà objecte de reclamació qualsevol impediment en els treballs derivats de la compatibilitat en l'espai o en el temps de les tasques a realitzar amb altres contractistes o amb personal propi d'FGC, que puguin estar treballant a la mateixa zona, bé sigui per obres d'FGC o d'administracions competents o altres contractes.

El programa de realització dels treballs, horaris i càrregues i descàrregues hauran d'ésser planificats conjuntament amb FGC, i la programació detallada s'executarà amb 8 dies d'antelació.

A més dels documents que formen part de l'oferta, i independentment dels mateixos, seran d'obligat compliment totes les ordres i documentació complementària o aclaridora, facilitades per FGC.

5.4 Seguretat i Salut en el treball

És obligació del contractista el compliment de tota la normativa que faci referència a la prevenció de riscos laborals i a la seguretat i salut en la construcció, en concret, de:

- La Llei 31/1995, de 8 de novembre, de Prevenció de Riscs Laboral
- El Reial Decret 1627/1997, de 24 d'octubre (BOE 25/10/97), pel qual s'estableixen Disposicions mínimes de Seguretat i de Salut en les Obres de construcció

D'acord amb l'article 7 de l'esmentat Reial Decret el Contractista haurà d'elaborar un "Document de Gestió Preventiva del Servei", el qual haurà de ser coherent amb el contingut del servei i recollir les mesures preventives adequades als riscos que comporta la realització del servei.

Document de Gestió preventiva del Servei: serà elaborat pel contractista del servei en cooperació amb les empreses subcontractistes i treballadors autònoms i tindrà la finalitat de planificar, organitzar, coordinar i controlar el servei.

El Document de Gestió Preventiva del Servei haurà de ser aprovat pel Coordinador de Seguretat i Salut del servei, designat per part d'FGC abans del inici de les obres.

Durant l'execució del servei existirà, adequadament protocolitzat, el document oficial "Llibre d'incidències", facilitat pel Col·legi Professional corresponent al qual pertanyi el Coordinador de Seguretat i Salut del servei.

El contractista haurà d'habilitar el "Llibre de subcontractació" del servei segons Real Decreto 1109/2007.

Segons l'article 13 del Real Decret 1627/97 de 24 d'Octubre, modificat pel RD 1109/2007, aquest llibre haurà d'estar permanentment al servei, en poder del coordinador de seguretat i salut, i a la disposició de la direcció d'obra o direcció facultativa, contractistes, subcontractistes i treballadors autònoms, les persones o òrgans amb responsabilitat en matèria de prevenció de les empreses que intervinguin en el servei, tècnics dels òrgans especialitzats en matèria de seguretat i salut en el treball de les Administracions públiques competents, o en el seu cas, del representant dels treballadors, els quals podran realitzar les anotacions que considerin adequades.

Quan es realitzi una anotació en el llibre d'incidències, el coordinador en matèria de seguretat i salut durant l'execució del servei, la notificarà al contractista afectat i als representants dels treballadors d'aquest i només en el cas que l'anotació es refereixi a qualsevol incompliment dels advertiments o observacions prèviament anotades en aquest llibre així com en el supòsit de paralització dels treballs, s'haurà de remetre una còpia a la Inspecció de Treball i Seguretat Social en el termini de vint-i-quatre hores i s'especificarà si l'anotació efectuada suposa una reiteració d'una advertència o observació anterior o si, per contra, es tracta d'una nova observació.

Durant tot el procés de construcció, el Contractista garantirà la seguretat de l'àrea de Treball d'acord amb l'establert al Document de Gestió Preventiva del servei. Per a la supervisió de la correcta aplicació d'aquest, s'implementarà un Sistema de Gestió de Prevenció de Riscs Laborals (SGPRL), tal com s'especifica a continuació.

1. El Contractista està obligat a establir, mantenir i implementar un Sistema de Gestió de Prevenció de Riscs Laborals (SGPRL), basant-se en la legislació nacional i comunitària aplicables, adequant aquest SGPRL a eventuais canvis o substitucions d'aquesta Legislació que succeeixin durant la vigència d'aquest contracte. Aquest SGPRL ha de

- tenir en compte com a mínim, allò exigible legalment, incloent el Document de Gestió Preventiva del servei.
2. Sense perjudici de l'esmentat anteriorment, el Contractista haurà d'enviar a FGC o al Coordinador de Seguretat i Salut del servei, segons s'indiqui, per a ser aprovat, tota la documentació exigible en matèria de seguretat i salut (principalment i depenent de l'activitat en qüestió, com són l'Avís Previ, Document de Gestió Preventiva del Servei, llibre de subcontractació, procediments d'Inspecció i Prevenció, etc.). Un cop aprovada, la documentació s'enviarà a FGC.
 3. FGC es reserva el dret d'auditar o enviar auditar el sistema de Seguretat i Salut en el Treball del Contractista en qualsevol moment, correspon al Contractista corregir les no conformitats detectades en el termini d'un mes, si no s'ha acordat un altre termini. FGC podrà també, participar en les auditories promogudes pel Contractista en el seu SGPRL o a les dels seus subcontractistes.
 4. FGC es reserva el dret de, en qualsevol moment o causa del resultat d'auditories, reformular qualsevol aspecte del Sistema de Seguretat i Salut en el Treball, incloent la creació de nous registres de la qualitat o la redefinició de l'àmbit i expansió de la traçabilitat. Aquesta reformulació s'ha de fer en el termini d'un mes, en el supòsit que no s'arribés a un acord diferent respecte a l'altre termini.
 5. El Contractista nomenarà el recurs preventiu dins de la seva organització en matèria de Seguretat i Salut, assumint aquest el compromís de complir i fer complir totes les obligacions previstes en la normativa vigent i a la resta de la legislació aplicable, sempre d'acord amb la Direcció d'Obra i Coordinació de Seguretat i Salut per a aquest projecte nomenada per FGC.
 6. Sense perjudici de les obligacions legals dels coordinadors de seguretat i salut i dels empleats, FGC es reserva el dret, en qualsevol moment, de no acceptar el contingut del document del SGPRL que presenti deficiències o insuficiències. Si fos així, correspondrà al Contractista corregir aquests documents fins a la seva acceptació per part d'FGC.
 7. FGC tindrà, en qualsevol moment, el dret d'accedir a tota la documentació i registres de seguretat i salut (del Contractista i dels seus subcontractistes), incloent informes efectuats per les auditories, podent sol·licitar còpies d'aquesta documentació i registres, en la totalitat o parcialment, en Suport paper i / o informàtic. Aquesta informació haurà de facilitar, sempre que sigui possible, en el moment de la seva sol·licitud o en el termini màxim d'una setmana, quan es

tracti de volums d'informació que requereixin més temps. Aquest termini es pot acordar en alguns casos degudament justificats.

8. El Contractista es responsabilitzarà de que el seu personal d'obra rebí la formació necessària tant pel que es referís a Normatives de Seguretat de general aplicació i segons conveni col·lectiu com a les particulars d'FGC. Aquest farà lliurament d'un recull de les Normatives Particulars per al coneixement de tots els implicats en els Treballs.
9. El Contractista haurà d'assegurar que el seu personal compleixi en tot moment amb les Normatives vigents, en especial aquelles relatives a la Prevenció de Riscs Laborals, les incloses en la recopilació de Normatives d'FGC.
10. El Contractista està obligat a utilitzar, pel seu compte, tots els mitjans materials i humans necessaris per a una efectiva i correcta implantació de tot el que estipula el SGPRL en vigor en qualsevol moment de la vigència d'aquest contracte. FGC podrà exigir, a càrrec del Contractista, l'aplicació de qualsevol equipament de protecció col·lectiva o individual que es consideri necessària per a la millora de la Seguretat en el Treball.

5.5 Control de qualitat i certificats dels materials

El Contractista serà responsable de mantenir un control estricte sobre tots els aspectes del disseny i de l'execució dels Treballs.

El control de qualitat dels materials i de la seva posada en execució serà l'especificat en les normatives vigents. El contractista realitzarà control dels materials aportats. El preu d'aquests assajos queda inclòs en el preu unitari dels materials.

El contractista garantirà la qualitat dels treballs i dels materials, tant de les instal·lacions com de la construcció.

El contractista presentarà els certificats de qualitat dels diferents materials i elements que seran subministrats i utilitzats a l'obra.

5.6 Garantia

La garantia del servei serà de 6 mesos a comptar a partir de la data de finalització del servei.

Durant el període de garantia, el Contractista estarà obligat a substituir a satisfacció d'FGC materials i peces defectuoses, realitzant tot allò esmentat al seu càrrec..

5.7 Mesurament, seguiment i abonament dels treballs

Les certificacions seran mensuals, segons els treballs realitzats. Serà imprescindible per poder certificar, l'entrega d'un informe mensual dels treballs realitzats, documentat que incorporarà fotografies realitzades abans i després de l'execució dels treballs. A les fotografies figurarà la data en que es van fer. FGC es reserva l'opció de realitzar les visites que consideri necessàries conjuntament amb l'adjudicatari, per verificar l'avanç i la qualitat dels treballs.

En cas que feines realitzades no hagi estat satisfactòria o els materials emprats no siguin els adients o amb la qualitat necessària, segons criteri del tècnic responsable d'FGC, l'empresa adjudicatària haurà de tornar a efectuar la reparació, sense que aquest treball suposi cap cost addicional a FGC.

L'import dels **Servei de manteniment preventiu** establert en el present plec a abonar per FGC a l'empresa adjudicatària, s'ajustarà a l'import d'adjudicació d'aquest apartat aplicant la baixa oferta a cada preu, amb els següents condicionants:

- Es realitzarà una factura mensual corresponent als **treballs i amidaments realment executats i verificats pels tècnics d'FGC o responsables designats** i amb els preus unitaris oferts a la taula 1 de l'Annex 2.

L'import dels **Servei de manteniment correctiu** establert en el present plec a abonar per FGC a l'empresa adjudicatària, s'ajustarà a l'import d'adjudicació d'aquest apartat aplicant la baixa oferta a cada preu, amb els següents condicionants:

- Es realitzarà una factura mensual corresponent **als treballs i amidaments realment executats i verificats pels tècnics d'FGC o responsables designats** i amb els preus unitaris oferts a la taula 2 de l'Annex 2.
- Es podran modificar els amidaments sempre i quan no se superi l'import ofert.
- En cas que transcorregut l'any natural des de la firma del contracte es certifiquin actuacions per un import inferior al total de l'import adjudicat, no donarà dret a l'adjudicatari a cap tipus de compensació.
- En el cas que es produeixi una gran afectació que suposi treballs d'especial rellevància i/o import, es realitzarà una primera actuació de mínims. Posteriorment FGC executarà la resta de treballs fora del contracte i sense dret a reclamació per part de l'adjudicatari.

5.7.1 Afectacions a les instal·lacions

Els treballs s'executaran dins els àmbits de les explotacions d'FGC Turisme, amb cert funcionament a l'estiu i hivern (en general), molt a prop d'un espai natural protegit (Parc Natural de l'Alt Pirineu). Caldrà garantir la màxima protecció de l'entorn de la

zona dels treballs per evitar malmetre' i reduir les afectacions a la dinàmica de les activitats i instal·lacions de l'entorn.

Es tindran en compte els següents aspectes per part de l'adjudicatari:

- Compatibilitzar els treballs amb les condicions abans esmentades i no serà objecte de reclamació qualsevol impediment als treballs derivats per aquestes causes.
- Preveure i dur a terme totes les mesures de protecció i seguretat de totes les àrees de fora de la zona dels treballs que es poguessin veure malmeses per l'execució de les mateixos. L'adjudicatari assumirà els costos de reparació o reposició que es puguin derivar de l'execució dels treballs, així com de restitució de l'estat inicial del terreny (si aquest s'ha modificat provisionalment per necessitats de l'actuació).
- Minimitzar les possibles afectacions acústiques, de contaminació de l'aire (fums) i de fluids, així com de trànsit i del medi ambient que puguin afectar l'entorn de la zona dels treballs.
- Vetllar per la retirada de residus generats per l'execució de les actuacions que es tracti, aplicant un procés de segregació, retirada i transport d'aquests residus pels seus propis mitjans.
- Prendre les precaucions necessàries en la manipulació d'olis, greixos, etc. que puguin provocar vessaments de més o menys volum, i que per tant poden requerir de la utilització d'absorbents necessaris per la seva contenció. Consultar amb el personal de les explotacions per disposar del material adequat.
- Minimitzar al màxim el impacte en tot l'entorn de l'àmbit dels treballs complint amb totes les directrius de la direcció dels treballs, el document adjunt de coordinació d'activitats empresarials (recull de normes de caràcter ambiental i de seguretat d'obligat compliment per a empreses de serveis i obres) per tal de no originar molèsties als clients de l'explotació i el funcionament diari de la mateixa.
- Vigilar, sota la seva responsabilitat i cost, l'àmbit del servei i el material emmagatzemat, descartant-se els materials deteriorats durant aquest emmagatzematge.
- Complir amb totes les mesures i requisits d'FGC per minimitzar qualsevol impacte dels tancaments de la zona dels treballs (senyalitzar les màquines amb abalisament i tanques de protecció adequades, a efectes de seguretat de trànsit de persones i vehicles), la ubicació i condicions de les àrees d'apilament dels recanvis, els horaris de treball i tot el conjunt d'actuacions que puguin

originar molèsties als clients que utilitzen les explotacions, que hauran de ser prèviament aprovades per FGC.

- Tenir màxima cura amb la imatge, ordre i neteja de la zona dels treballs en especial les èpoques de major activitat turística com són els caps de setmana i festius, minimitzant al màxim qualsevol afectació.

L'adjudicatari declara conèixer i es compromet a respectar i aplicar totes les prescripcions exposades en el servei i en aquest plec que no seran objectes de cap reclamació econòmica.

L'adjudicatari complirà la normativa legal existent, amb especial atenció a normativa de medi ambient de nivell local, essent l'únic responsable dels incompliments que es produeixin en matèria de medi ambient. L'adjudicatari certificarà el compliment de les condicions pel manteniment i millora dels valors mediambientals que es puguin veure afectats per l'execució del contracte, per exemple el reciclatge dels materials sobrants, envasos i embalatges.

Els treballs efectuats per l'adjudicatari, modificant allò prescrit en els documents de l'oferta aprovada sense la deguda autorització, a més a més de no generar cap abonament al contractista, hauran de ser retirats o desmuntats al seu càrrec. L'adjudicatari serà responsable dels danys i perjudicis que per aquesta causa puguin derivar-se. També aniran a càrrec l'adjudicatari l'execució dels treballs que FGC rebutgi com a defectuosos.

En el moment de vigència del contracte és indispensable desenvolupar els treballs amb consciència i sensibilització ambiental seguint les indicacions del personal de les explotacions que poden orientar sobre les especificitats de com adequar les tasques seguint les directrius del Sistema de Gestió Ambiental implantat, verificat i certificat amb la Norma ISO 14001, així com els criteris que s'estableixin pel sistema ISO 14001 o altres sistemes/distincions de qualitat que disposi l'estació.

Es recomana prestar atenció als annexes al procediment sobre la Política d'FGC Turisme (annex 3) i els requeriments generals i específics per a proveïdors i subcontractistes o altres sistemes/distincions de qualitat que disposi l'estació indicats a la web <https://www.turismefgc.cat/medi-ambient-i-qualitat/>.

Durant l'execució del contracte, FGC vetllarà per la igualtat real i efectiva de les persones trans i per la garantia dels drets de les persones LGTBI.

FGC podrà demanar a l'adjudicatari la informació o resultats que tinguin d'algun sistema de control, reducció i mitigació de les seves emissions de CO², per tal d'avaluar l'impacte ambiental de tota la cadena de valor vinculada el contracte.



L'adjudicatari haurà de fer-se càrrec de qualsevol dany, material o personal, a tercers, inclòs FGC, pels seus actes o omissions en el desenvolupament dels treballs objecte d'ela present licitació.

5.8 Transició del servei

L'adjudicatari, un mes abans de finalitzar el contracte (si no s'ha fet durant la seva execució), facilitarà als serveis tècnics de l'explotació tota la informació referent al servei que sigui necessària perquè, en el cas que es faci l'adjudicació a un contractista diferent, aquest pugui continuar la prestació del servei:

- Històric de serveis realitzats.
- Informes, memòries, plànols,....
- Altra documentació generada en el transcurs del servei.

Un cop finalitzat el contracte objecte del present plec, s'estableix un període de transició d'un mes, durant el qual el contractista estarà a disposició dels serveis tècnics de l'explotació corresponent i del nou adjudicatari per resoldre els dubtes que puguin sorgir en la prestació del servei.



ANNEX 1 – PLÀNOLS TALUSSOS I DRENATGES DE LA CARRETERA PORT AINÉ

ANNEX 2 – TAULES DE PREUS

Taula 1

SERVEI DE MANTENIMENT PREVENTIU					
Núm.	Concepte	Amidament	Preu unitari Màxim (abans IVA)	Import	Preu unitari oferta (abans IVA)
1.1	Ut. de neteja d'obres de drenatge	1	10.091,20 €	10.091,20 €	
1.2	Ut. de neteja de cunetes	1	4.617,20 €	4.617,20 €	
1.3	Ut. Desbrossada marges carretera	1	8.056,30 €	8.056,30 €	
1.4	Ut. Manteniment de senyalització vertical i horitzontal	1	2.588,25 €	2.588,25 €	
TOTAL PEC (abans d'IVA)				25.352,95 €	

Taula 2

SERVEI DE MANTENIMENT CORRECTIU						
Núm.	Concepte	Amidament	Preu unitari Màxim (abans IVA)	Import	Descompte sobre preu unitari màxim %	Preu unitari oferta (abans IVA)
2.1	JR. Equip per retirada de desprendiments puntuals compost per una retroexcavadora, un camió i un operari. Inclou desplaçament de l'equip.	10	1.219,75 €	12.197,50 €		
2.2	JR. Equip de 2 operaris per reparacions que no necessitin de maquinària pesada. Inclou petit material i eines manuals. Inclou desplaçament de l'equip.	10	476,10 €	4.761,00 €		
2.3	M3. Formigó HA-30 IV+F amb ciment SR per reparacions puntuals en obres de drenatge i altres estructures. Totalment acabat. Inclou pp d'encofrats, ma d'obra i	10	208,00 €	2.080,00 €		

	mitjans auxiliars (Min. 3m3 de formigó)				
2.4	UT. Embrocament de formigó prefabricat per a obra de drenatge de tub de fins a 80cm de diàmetre, inclòs excavació, formigó i armat del rastrell, emmacat de pedra i reblert, totalment acabat, segons descripció del plec tècnic.	5	678,30 €	3.391,50 €	
2.5	ML. Cuneta de formigó, totalment executada. Inclou demolició del formigó existent, transport i gestió de residus incloent canon d'abocador. Preparació prèvia i execució. Mínim 50 ml.	50	36,89 €	1.844,50 €	
2.6	JR. Equip d'equip de segellat de juntes amb màstic. Inclou desplaçament de l'equip complet i material pel segellat de juntes.	5	1.570,80 €	7.854,00 €	
2.7	JR. Equip de soteig, compostat per una cuba d'asfalt, camió, compactador de rec asfàltic i operaris. Inclou desplaçament de l'equip i material de soteig (àrid 0-6, àrid 6-12, emulsió ECR-2)	15	3.260,60 €	48.909,00 €	
2.8	JR. Operari de treballs verticals especialista en manteniment de talussos. Inclou desplaçament i eines de treball.	12	399,84 €	4.798,08 €	
2.9	M2. Subministrament de malla xarxa triple torsió 80x100 mm de pas i 2,7 mm de diàmetre i part	100	4,76 €	476,00 €	

	proporcional de cables de cosit.				
2.10	M2. Subministrament de malla tridimensional de polipropilè MARRÓ adosada amb reforç de malla metàl·lica de triple torsió 80x100mm per a protecció contra l'erosió.	100	11,31 €	1.131,00 €	
2.11	ML. Subministrament de pern d'ancoratge passiu de barra roscada d'acer GEWI (500/550MPa) de diàmetre d=25 mm per a perforació de 45 mm amb martell manual o carro perforador i material per a injecció de resina bicomponent o beurada de ciment. Inclou el subministrament amb ajust amb placa i femella galvanitzada.	100	21,61 €	2.161,00 €	
2.12	ML. Subministrament de cable de diàmetre d=12mm, amb resistència última a tracció de 124kN, incloses parts proporcionals d'elements de fixació, sol·lapaments i retalls sobrants.	200	2,97 €	594,00 €	
2.13	ML. Subministrament d'ancoratge d'eslinga de cable de diàmetre d=20mm, d'acer Y-1770, per a perforació de 55mm i material d'injecció de beurada de ciment.	12	20,23 €	242,76 €	
2.14	M2. Subministrament de malla de cable d'acer Y-1770 de diàmetre d=8mm, de teixit romboidal de 600x300mm, amb grapes antilliscants, i sense xarxa	9	26,18 €	235,62 €	

	metàl·lica de triple torsió interior.					
2.15	ML. Pintat de línia continua i/o discontinua de 10 cm d'ample, color blanc, amb pintura acrílica, de senyalització horitzontal. S'inclou neteja prèvia (escombrat, retirada d'herbes,...) prèvia a l'aplicació de la pintura.	44000	0,17 €	7.480,00 €		
2.16	JR. Equip de senyalització horitzontal, compostat per màquina de pintar i 2 operaris, s'inclouen els desplaçaments i qualsevol maquinària i/o eina auxiliar necessària per la correcta execució de la partida	8	1.785,00 €	14.280,00 €		
2.17	JR. Equip de gestió forestal, compostat per camió amb remolc forestal i 3 operaris (2 oficials i 1 peó), s	3	1.570,80 €	4.712,40 €		
2.18	HR. Hora de tractor i estelladora	15	458,15 €	6.872,25 €		
2.19	HR. Hora de màquina trituradora i taladora	15	119,00 €	1.785,00 €		
Total PEC (abans d'IVA)				125.805,61 €		



ANNEX 3 – POLÍTICA D'FGC TURISME