



PLEC DE PRESCRIPCIONS TÈCNiques DEL CONTRACTE DE SUBMINISTRAMENT I INSTAL·LACIÓ DE MÒDULS PREFABRICATS DE VESTIDORS A L'ESPAI DE *LES PISTES DE PÀDEL I TENNIS* DE SANT QUIRZE DE BESORA

Aquestes prescripcions detallen els aspectes i requisits tècnics mínims a complir pel licitador en el subministrament que és objecte de contracte.

1. DESCRIPCIÓ DE LES ACTUACIONS A PRESTAR

L'objecte de l'actuació és el de contractar el subministrament i implantació en règim de compra de mòduls prefabricats per vestidors a les pistes de pàdel i tennis, destinats a la pràctica d'aquests esports, a la Zona Esportiva de Sant Quirze de Besora. S'implantaran els mòduls prefabricats necessaris per crear els següents espais que han d'estar separats:

- a) Dos vestidors compostos per una zona amb dutxes i vàters i una zona de vestidor
- b) Un magatzem
- c) Sala d'instal·lacions (llum i aigua)
- d) Una sala de reunions.

En el punt 3 es detallen les característiques tècniques dels mòduls. A continuació es fa una proposta de distribució (pot ser aquesta o una equivalent):

- a) Dos mòduls de vestidors compostos per una zona amb dutxes i vàters i una zona de vestidor, que poden estar compostos per 2 mòduls assemblats (2 vestidors compostos de 2 mòduls cada vestidor)
- b) Un mòdul de magatzem i instal·lacions.
- c) Un mòdul de sala de reunions.

El subministrament a contractar inclourà:

- Disseny i adaptació dels mòduls en base als requisits tècnics establerts en aquest annex i les clàusules del Plec de prescripcions administratives.



- Adaptació de les característiques pròpies dels mòduls que es cedeixen a les característiques d'aquest plec i a la zona d'ubicació.
- Transport derivat del muntatge i del desmuntatge dels mòduls.
- Muntatge i desmuntatge dels mòduls en la ubicació establerta, inclòs assemblatge dels vestidors.

Consideracions en la instal·lació dels mòduls i la seva posta en marxa:

- Les connexions de les instal·lacions dels mòduls de clavegueram, connexió de l'aigua, connexió elèctrica es contractarà per part de l'administració en contracte menor a part, igual que la fonamentació, que cal que es correspongui a daus de formigó o peus metàl·lics, no obstant això, s'inclouen les modificacions o adaptacions necessàries per a establir tots i cadascuna de les connexions del mòduls.
- Els mòduls ofertats han de poder-se instal·lar amb una fonamentació de sabates de daus de formigó o amb peus metàl·lics regulables.
- Es necessita un certificat o un document conforme aquests mòduls poden ser reubicats en un altre espai en cas de necessitat en un temps màxim de 48 hores.

2. UBICACIÓ DELS MÒDULS

Els mòduls s'ubicaran al costat de la pista 1 de pàdel de la Zona Esportiva, a l'espai de les Pistes de Pàdel i Tennis, de Sant Quirze de Besora, segons queda definit en el següent plànol d'emplaçament. L'àmbit on es volen instal·lar els mòduls prefabricats disposa d'accés per vehicles de transport pel Carrer Jeroni Guixà.

Situació aproximada a implantar el mòduls:

Per tal de poder deixar els serveis i la base preparada per a la instal·lació dels mòduls, per part de les empreses que facin oferta, s'indicarà el punt de connexió dels serveis i les necessitats de fonamentació i anivellació d'aquests mòduls.



Ajuntament de
Sant Quirze de Besora



3. CARACTERÍSTIQUES TÈCNIQUES MÍNIMES QUE HAN DE COMPLIR ELS MÒDULS

3.1. Característiques genèriques:

a.- Estructures

- Estructura metàl·lica autoportant d'acer amb muntants i travessers electrosoldats.
- Estructura perimetral de coberta. Coberta plana de EPDM (o similar) d'alta durabilitat i resistència.
- Tots els mòduls un cop muntats i ensamblats serà d'aproximadament 78m². Han de superar els 70m², però cal que siguin inferiors a 80m².
- L'amplada màxima dels mòduls serà de 6,5m, i mínima de 5,5m.
- La llargada màxima de tots els mòduls un cop muntats i ensamblats serà de 13 m i la mínima de 12 m.

b.- Tancaments de façanes

- Panells tipus sandvitx amb aïllament tèrmic no inferior a 40 mm, amb acabat imitació fusta, o bé, fusta natural tractada per exteriors.
- Parets interiors revestides amb lames de vinil alveolar o similar de color blanc amb tractament antihumitat.



c.- Tancaments de coberta

- Panells tipus sandvitx amb aïllament tèrmic no inferior a 35 mm. i recobriment estanc.
- Baixants registrables.
- Les peces de l'estructura amb tractament antiòxid.

d.- Tancaments inferiors

- Materials amb tractament antihumitat.
- Amb aïllament tèrmic no inferior a 30 mm.

e.- Finestres i portes (exterior/interior)

- Portes exteriors revestides en laminat PVC o similar de color fusta amb tractament antihumitat i amb aïllament tèrmic.
- Finestres PVC o similar de color fusta, amb aïllament tèrmic. S'han d'incorporar reixes de seguretat.

f.- Altres característiques a complir

- Equipament interior general de categoria antivandàlica.
- Il·luminació natural amb zones translúcides però sense visió.
- Divisions interiors en tots els vestidors serà en 2 zones diferenciades: zona de dutxes, zona de lavabo i vàter (tancat amb porta) i zona de canvi de roba.
- Altura interior mínima interior de 2,50 m.
- Paviment antilliscant.
- Portes de pas amb amplada mínima de 800mm.
- Sòcol perimetral amb cantoneres arrodonides.
- Panell llis blanc de façanes.
- Divisions interiors de panell llis blanc.
- Preveure zona de recollida d'aigua a la zona exterior de les dutxes
- Ocultació de canonades d'aigua en zona de dutxes.



- Aixetes de tipus polsador o similar, amb regulació d'aigua freda-calenta que compleixin la normativa pel tractament de la legionel·la.
- Sanitaris porcel·làtics.
- Equips d'extracció forçada d'aire a la zona de dutxes i zona de canvi de roba.
- Il·luminació d'estalvi energètic amb pantalles LED de superfície, amb encesa automàtica per detectors de presència.
- Instal·lació elèctrica amb punts de llum, interruptors, endolls i quadre de protecció diferencial.
- Instal·lació de fontaneria per aigua calenta i freda.
- 4 escales d'accés (a cada vestidor, sala de reunions i magatzem)
- Col·locació d'un faldó opac perimetral del mateix acabat que la façana del mòdul que protegeixi la part inferior.
- Els peus necessaris pel muntatge i ensamblatge dels mòduls.

g.- Consideracions en la implantació

Tots els mòduls guardaran entre ells les mateixes característiques en quan a acabats, colors i característiques genèriques. En aquesta instal·lació quedarà habilitada una superfície horitzontal per la ubicació dels mòduls. Els subministraments contractats inclouen les modificacions necessàries en dita superfície, si fos necessari, per adaptar-la a les característiques dels mòduls. Els mòduls s'instal·laran sobre la solera de formigó o daus de formigó, amb les característiques que exigeixi la tipologia de mòdul a instal·lar segons requisits de la marca. La solera o daus de formigó que conformaran la base seran contractats per l'Ajuntament i no formen part d'aquest concurs. En el cas que es necessiti de peus metàl·lics regulables o algun altre element similar de suport, si que els ha de subministrar i instal·lar l'empresa guanyadora de la licitació.

3.2. Característiques dels mòduls segons utilitat:

a.- Mòduls vestidors

- Compostos per una zona amb dutxes i vàters i una zona de vestidor, que poden estar compostos per 2 mòduls assemblats.



- Cada mòdul tindrà unes mesures aproximades de 18 m² amb tractament antihumitat, i no serà inferior a 16 m².
- Cada mòdul constarà d'un mínim de 2 espais de dutxes, 1 vàter i 1 pica.
- Els espais de dutxa i vàter seran individuals i disposaran de separacions amb material fenòlic o similar.
- Divisions interiors en 2 zones diferenciades: zona de dutxes, zona de lavabo i vàter (tancat amb porta) i zona de canvi de roba.
- Cada mòdul disposarà de finestra translúcida, situada en una banda que doni a espai lliure segons ubicació proposada.
- Ha d'incloure com a mínim un punt de llum cada vestidor.
- Ha de tenir zona per canvi de roba.
- Cada mòdul disposarà d'un acumulador d'aigua calenta de 100 litres com a mínim, o un sol acumulador d'aigua calenta de 200 litres a la sala d'instal·lacions.

b.- Un mòdul de magatzem i instal·lacions.

- El mòdul tindrà unes mesures aproximades de 12 m², i no serà inferior a 10 m².
- Haurà d'incloure una paret interior que separarà 2 espais: un destinat a magatzem d'aproximadament 8 m², i un altra a sala d'instal·lacions d'aproximadament 4m².
- Cada espai ha d'incloure un punt de llum. I l'espai d'instal·lacions també un punt d'aigua, en el cas que hi vagi l'acumulador d'aigua calenta.
- El magatzem disposarà d'una porta exterior que permetrà l'accés de l'exterior al magatzem. A la sala d'instal·lacions s'hi podrà accedir des de la sala de reunions o des del magatzem a través d'una porta interior.

c.- Un mòdul de sala de reunions.

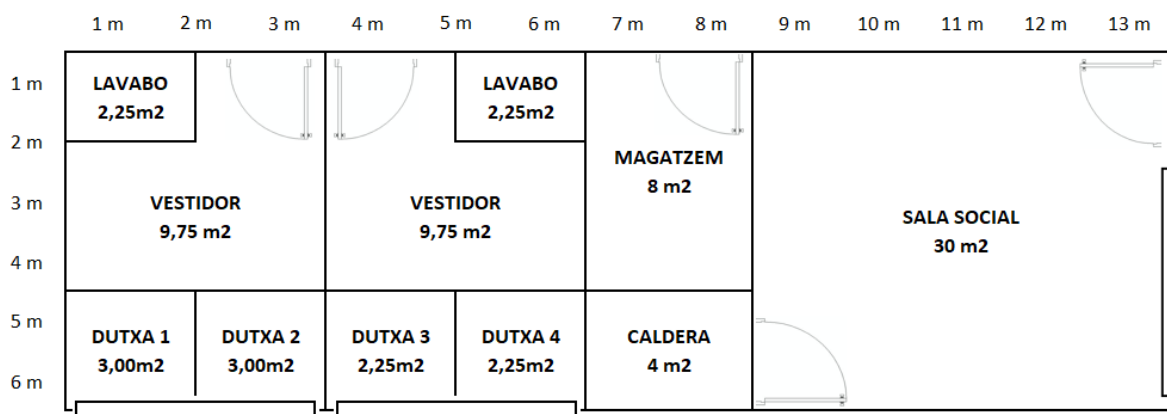
- Ha d'estar format per un sol mòdul i ha de fer aproximadament 30 m², i no serà inferior a 25 m².
- Ha d'incloure una porta que permetrà l'accés des de l'exterior.
- Ha d'incloure com a mínim 2 finestres d'aproximadament 2m de llarg tal i com es disposen al croquis del següent punt.
- Ha d'incloure com a mínim 2 punts de llum.



3.3. Disposició del conjunt dels mòduls:

Els mòduls s'ubicaran en la zona indicada, i s'acordarà el seu emplaçament amb exactitud abans de la seva instal·lació.

La disposició dels vestidors serà d'acord amb el croquis que s'indica a continuació. Es podran realitzar alguna modificació de distribució sempre i quan es garanteixin les qualitats descrites en el present plec i es guardi una simetria entre els 2 vestidors o que tinguin la mateixa distribució.



4. VALORACIÓ SUBMINISTRAMENTS CONTRACTATS

En el preu es contemplaran:

- Transport, entrega i descàrrega, amb un import fixe.
- Obres instal·lació i d'assemblatge per a la seva entrada en ús, amb un import fixe.



5. PRESSUPOST

El preu màxim de la contractació es fixa en la quantitat de **73.780,00** euros (IVA exclòs). El preu amb l'IVA inclòs és de **89.273,80** euros.

SUBMINISTRAMENT I INSTAL·LACIÓ

Conceptes	unitats	€/ut	Total s/iva
Vestidors			
Transport, grua, assemblatge i instal·lació del mòdul vestidor (2 dutxes, 1 wc i 1 pica de lavabo)	2	18.500,00 €	37.000,00 €
Magatzem i instal·lacions			
Transport, grua, assemblatge i instal·lació del mòdul.	1	8.500,00 €	8.500,00 €
Sala de reunions			
Transport, grua, entrega i instal·lació de mòdul.	1	16.500,00 €	16.500,00 €
		Total PEM	62.000,00 €
Despeses generals	13%		8.060,00 €
Benefici industrial	6%		3.720,00 €
		TOTAL s/IVA	73.780,00 €
IVA	21%		15.493,80 €
		TOTAL IVA inclòs	89.273,80 €

Arquitecte municipal,