

PLEC DE CONDICIONS TÈCNiques PER AL SUBMINISTRAMENT I INSTAL·LACIÓ DE CULLERES BIVALVA I POLISPASTS ALS Pous DE GRUIXUTS DE LES EDAR D'OLOT, SANTA PAU, LLIERCA.

CLÀUSULA PRIMERA. OBJECTE DEL CONTRACTE

És objecte de la present contractació el subministrament i serveis per al subministrament i instal·lació de culleres bivalves i polispasts als pous de gruixuts de les EDAR d'Olot, Santa Pau i Llierca. Les condicions tècniques i característiques dels equips a subministrar i instal·lar són les que es fixen a continuació.

CLÀUSULA SEGONA. DESCRIPCIÓ DE L'ACTUACIÓ I CARACTERÍSTIQUES DELS EQUIPS A SUBMINISTRAR I INSTAL·LAR

Les característiques dels equips i les inclusions d'aquest contracte i es descriuen als següents apartats:

S'inclou en aquesta actuació:

- Subministrament d'una cullera bivalva i del corresponent polispast a les EDAR d'Olot, Santa Pau i Llierca, d'acord amb les característiques que es definiran a continuació.
- Retirada i gestió de l'equip existent.
- Instal·lació elèctrica i de tots els altres elements necessaris per al seu funcionament, en el quals s'inclouen tots els accessoris i materials, tals com: suports, cablejat elèctric i tubs de protecció del cablejat, brides, connexions, etc.
- Posada en funcionament i formació del personal.

Característiques mínimes dels equips:

CULLERES BIVALVA DE LES EDAR DE SANTA PAU I LLIERCA:

- Nombre: 2
- Ús: retirada de sorres i materials grollers al pou d'entrada de les EDAR de referència.
- Capacitat: 100 l
- N° de braços: 2 valves
- Bomba electrohidràulica d'alta pressió.
- Motor: potència màxima 1,75 kw, protecció IP 68 classe F
- Protecció IP68.
- Pressió de treball: 120 b
- Rang de pes: 300 – 330 kg
- Apertura màxima de les valves: 1.200 mm
- Amplada màxima de la cullera: 550 mm
- Temps d'obertura aproximat: 2 – 4"
- Temps de tancament aproximat. 3 – 5 "
- Materials:
 - Cos metàl·lic electrosoldat (o superior).
 - Valves de material antidesgast

- Tots els elements resistents a la corrosió produïda per aigües residuals.
- Les valves han de tenir orificis d'escolament de líquids.
- Pintura amb un espessor mínim > a 180 micres, RAL 9005 o a triar per la propietat.
- Altres especificacions
 - Compliment de la normativa FEM i Directiva de Màquines 2006/42/CE, sens perjudici d'altres normatives més recents que siguin d'aplicació.
 - Filtre l'oli. Tap d'ompliment i de buidatge de l'oli. Inclosa vareta de nivell.
 - Pinta construïda en acer laminat i soldada a l'exterior d'una valva.
 - Enclavament hidràulic de seguretat.

POLISPAST DE LES EDAR DE SANTA PAU I LLIERCA:

- Nombre: 2
- Capacitat d'elevació mínima: 1.000 kg (EDAR Santa Pau) i 1.500 kg (EDAR Llierca)
- Recorregut del ganxo i cadena: 10 m aproximadament
- Tensió d'alimentació: 230/400 v/ 50Hz trifàsica
- Potència del motor d'elevació: 0,75 kw o segons model
- Potència del motor de translació: 0,18 kw o segons model
- Finals de carrera superior i inferior elèctrics inclosos.
- Protecció i aïllament mínimes: IP 55 classe F
- Cadena d'alta càrrega d'acord amb les característiques d'elevació del propi equip.
- Fre d'elevació d'alt parell de frenada.
- Botonera d'accionament del polispast i cullera incloses.

CULLERA BIVALVA DE L'EDAR D'OLOT:

- Nombre: 1
- Ús: retirada de sorres i materials grollers al pou d'entrada de l'EDAR d'Olot.
- Capacitat: 300 l
- N° de braços: 2 valves
- Bomba electrohidràulica d'alta pressió.
- Motor: potència màxima 4 kw, protecció IP 68 classe F
- Pressió de treball aproximada: 120 b
- Apertura màxima de les valves: 1.700 mm
- Amplada màxima de la cullera: 800 mm
- Temps d'obertura aproximat: 4 -6"
- Temps de tancament aproximat. 6-8"
- Materials:
 - Cos metàl·lic electrosoldat (o superior).
 - Valves de material antidesgastament.
 - Tots els elements resistents a la corrosió produïda per aigües residuals.
- Les valves han de tenir orificis d'escolament de líquids.
- Pintura amb un espessor mínim > a 180 micres, RAL 9005 o a triar per la propietat.
- Altres especificacions
 - Compliment de la normativa FEM i Directiva de Màquines 2006/42/CE, sens perjudici d'altres normatives més recents que siguin d'aplicació.

- Filtre l'oli. Tap d'ompliment i de buidatge de l'oli. Inclosa vareta de nivell.
- Pinta construïda en acer laminat i soldada a l'exterior d'una valva.
- Enclavament hidràulic de seguretat.

POLISPAST DE L'EDAR D'OLOT:

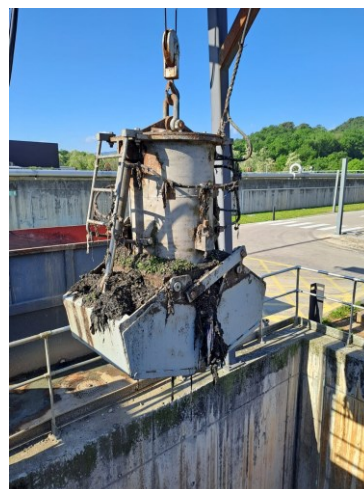
- Capacitat d'elevació mínima: 2.000 kg
- Recorregut del ganxo i cadena: 10 m aproximadament
- Tensió d'alimentació: 230/400 v/ 50Hz trifàsica
- Potència del motor d'elevació: 2,2 kw o segons model
- Potència del motor de translació: 0,18 kw o segons model
- Finals de carrera superior i inferior elèctrics inclosos.
- Protecció i aïllament mínims: IP 55 classe F
- Cadena d'alta càrrega d'acord amb les característiques d'elevació del propi equip.
- Fre d'elevació d'alt parell de frenada.
- Botonera d'accionament del polispast i cullera incloses.
- Capot de protecció contra inclemències.

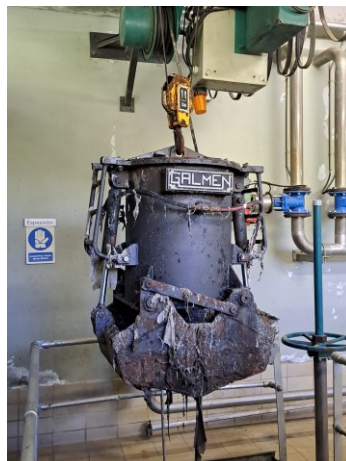
Totes disposaran de comandaments per ràdio per al seu accionament.

CLÀUSULA TERCERA. CONDICIONS ESPECÍFIQUES PER A LA INSTAL·LACIÓ

Aquest contracte inclou la instal·lació dels equips i seva posada a punt, això és, tota la instal·lació i adaptació elèctrica i de suportació necessària per al seu correcte funcionament i l'assoliment de l'objectiu de l'actuació. Caldrà també les adaptacions necessàries a les estructures actuals.

Els equips s'instal·laran al pòrtic del pou de gruixuts de les respectives EDAR, i tindran prou recorregut per a la correcta descàrrega de material extret al contenidor habilitat. L'estat i situació actual es mostra a les següents fotografies:





Diferents vistes de les culleres bivalva actuals: EDAR d'Olot (línia superior), EDAR Santa Pau (centre) i Llierca (inferior).

No es preveuen aturades del sistema per a la realització de les actuacions consignades. Tot i això, qualsevol incidència o aturada parcial del sistema haurà de ser consensuada amb el Consell Comarcal de la Garrotxa i amb l'empresa explotadora dels sistemes de sanejament de la Garrotxa.

L'empresa adjudicatària té l'obligació de complir tota la normativa de prevenció de riscos laborals durant la l'actuació, i aniran al seu càrrec tots els equips i procediments requerits. Així mateix, aportarà tota la documentació necessària per a aquest àmbit a requeriment del Consell Comarcal de la Garrotxa.

L'adjudicatari s'haurà d'ajustar a la planificació d'actuacions per a la instal·lació dels equips i la seva posada en funcionament, que haurà presentat en la seva proposició. En cas que el Consell Comarcal consideri que hi ha alguna data que cal reajustar per no alterar el funcionament de la instal·lació, es podrà modificar aquesta planificació.

CLÀUSULA QUARTA. TERMINI D'INSTAL·LACIÓ

Els equips hauran d'estar instal·lats i a punt per la seva entrada en funcionament a les EDAR de referència, com a màxim, el 30 de desembre de 2026.

CLÀUSULA CINQUENA. GARANTIA I SERVEI TÈCNIC

L'adjudicatari haurà de d'oferir una garantia mínima de 3 anys pels equips i 1 any per a les possibles incidències derivades de la seva instal·lació, des de la posada en funcionament a les EDAR de referència i sens perjudici de l'oferta presentada.

CLÀUSULA SISENA. POSADA EN MARXA

L'adjudicatari haurà de fer la posada en marxa dels equips i formar al personal de planta.

CLÀUSULA SETENA. DOCUMENTACIÓ TÈCNICA

Per tal d'acreditar que l'oferta compleix amb els requisits tècnics d'aquests plecs, i en concret amb els de les clàusules segona i tercera, els licitadors hauran de presentar, en la forma que s'estableixi al Plec de clàusules administratives particulars, la següent documentació tècnica:

- Marca, model i característiques tècniques dels equips que es pretenen subministrar, posant especial èmfasi a les especificacions de la clàusula segona del present plec, de compliment obligatori.
- Descripció i calendari de les accions a realitzar per a cada actuació.

Per altra banda, amb la finalitat de comprovar la correcta execució de les prestacions del contracte, l'empresa adjudicatària haurà de presentar també, a l'acabament de les actuacions, la següent documentació:

- Descripció de les actuacions realitzades.
- Plànols de l'equip i esquema general de connexionat elèctric i hidràulic, si és el cas.
- Plànols dels components mecànics, espejament i referències.
- Relació de recanvis.
- Especificacions del manteniment a realitzar.
- Qualsevol altra documentació que el contractista consideri d'utilitat per a la correcta operació i funcionament de l'equip.

Olot, la Garrotxa, a la data de la signatura electrònica.