

PLEC DE PRESCRIPCIONS TÈCNIQUES: CONTRACTACIÓ DEL SERVEI DE SALVAMENT I SOCORRISME

1. Introducció i necessitat del servei

El Decret 165/2001, de modificació del Decret 95/2000 pel qual s'estableixen les normes sanitàries aplicables a les piscines d'ús públic, modifica l'article 17 del Decret 95/2000 i estableix que les piscines que disposin d'un o més vasos amb una superfície total de làmina d'aigua superior als 200 metres quadrats han de disposar, durant l'horari de bany establert, d'un servei de salvament i socorrisme d'acord amb el nombre de persones que es banyen o practiquen la natació, el nombre i la visibilitat dels vasos i les activitats que s'hi realitzin.

La previsió del nombre de socorristes per a un determinat període de temps ha d'estar documentada sota la responsabilitat del titular de les instal·lacions, amb indicació de la identitat del personal degudament format encarregat del servei i de l'horari de desenvolupament de la seva funció.

El Reglament de la Piscina Municipal de Roses, aprovat pel Ple de l'Ajuntament de Roses i publicat al BOP en data 11 de desembre de 2017, estableix un aforament a les piscines de 125 persones.

Així mateix, en les condicions reguladores dels encàrrecs de gestió que l'Ajuntament de Roses fa a MP Promoció i Desenvolupament de Roses, SL (PRODER), en l'annex de prescripcions tècniques i en l'article 2, punt 2.4, relatiu a l'organització i desenvolupament de les activitats i serveis esportius, s'estableix el requisit de disposar de presència permanent d'un socorrista en el recinte de piscina i d'una farmaciola equipada amb material de primers auxilis.

PRODER ofereix anualment una àmplia oferta d'activitats aquàtiques adreçades al públic infantil. En aquestes activitats es requereix també una figura de suport i control que pugui atendre necessitats dels alumnes a la zona de platja, vestidors o dutxes, mentre els monitors desenvolupen l'activitat col·lectiva i el socorrista aquàtic garanteix la vigilància del bany lliure i l'actuació en cas de necessitat.

En conseqüència, tant el marc normatiu vigent com les condicions de seguretat, qualitat i organització derivades de l'oferta d'activitats de la Piscina Municipal de Roses justifiquen la necessitat de contractar el servei de salvament i socorrisme objecte d'aquest plec.

2. Normativa tècnica de referència

Amb independència i de manera complementària a la legislació de contractació pública que sigui d'aplicació, tots els treballs, operacions i serveis objecte d'aquest plec s'hauran d'ajustar a la normativa vigent i a les recomanacions tècniques aplicables. A títol enunciatiu i no limitatiu, es relacionen les normes següents:

- Decret 225/1996, de 12 de juny, pel qual es regula la formació en atenció sanitària.
- Decret 95/2000, de 22 de febrer, pel qual s'estableixen les normes sanitàries aplicables a les piscines d'ús públic.
- Decret 165/2001, de 12 de juny, de modificació del Decret 95/2000, de 22 de febrer, pel qual s'estableixen les normes sanitàries aplicables a les piscines d'ús públic.

- Llei 3/2008, de 23 d'abril, de l'exercici de les professions de l'esport.
- Decret 68/2009, de 28 d'abril, pel qual es regula el Registre Oficial de Professionals de l'Esport de Catalunya.
- Correcció d'errades al Decret 68/2009, de 28 d'abril, pel qual es regula el Registre Oficial de Professionals de l'Esport de Catalunya.
- Reial decret 878/2011, de 24 de juny, pel qual s'estableix el títol de tècnic esportiu en salvament i socorrisme i se'n fixen els ensenyaments mínims i els requisits d'accés.
- Resolució PRE/1900/2011, de 13 de juliol, de delegació de competències d'inscripció en el Registre Oficial de Professionals de l'Esport de Catalunya.
- Decret 151/2012, de 20 de novembre, pel qual s'estableixen els requisits per a la instal·lació i l'ús de desfibril·ladors externs fora de l'àmbit sanitari i per a l'autorització d'entitats formadores en aquest ús.
- Reial decret 742/2013, de 27 de setembre, pel qual s'estableixen els criteris tecnicosanitaris de les piscines.
- Llei 7/2015, de 14 de maig, de modificació de la Llei 3/2008, de l'exercici de les professions de l'esport.

3. Àmbit territorial i espais afectats pel servei

El servei es prestarà de forma presencial a la Piscina Municipal de Roses i comprendrà els espais següents:

Espai	Característiques principals
Piscina profunda (PP)	Làmina d'aigua de 25 m x 16,6 m. Profunditat: 1,85 m – 2,25 m – 1,85 m. Zona de platja: 158 m ² . Aforament PP: 64 persones (1)
Piscina poc profunda (PPP)	Làmina d'aigua de 8 m x 16,6 m. Profunditat: 1,15 m – 1,20 m – 1,15 m. Zona de platja: uns 275 m ² . Aforament PPP: 30 persones (1)
Zona Spa	2 banyeres d'hidromassatge, 1 sauna, 1 bany de vapor, 1 solàrium natural exterior. Zona de platja: uns 64 m ² . Aforament: 20 persones (1)
Vestidors i dutxes	2 vestidors d'abonats (homes i dones) i 6 vestidors de grups
Grades	Capacitat aproximada per a 100 persones, amb utilització puntual al llarg de l'any
Farmaciola	1 farmaciola equipada
Altres espais esportius	Sala d'activitats, sala cycling i sala fitness-musculació

(1) Aforament recinte piscines (PP + PPP + Spa + zona platges) = 125 persones.

S'adjunta el plànol de la instal·lació a l'annex 1.

4. Àmbit funcional del servei

L'àmbit funcional del servei inclou dos rols o perfils diferenciats: socorrista aquàtic i socorrista de suport. Ambdós perfils hauran d'actuar de forma coordinada amb PRODER, amb criteris de seguretat, prevenció, qualitat del servei i atenció adequada a les persones usuàries.

4.1. Funcions del socorrista aquàtic

El perfil incorpora funcions de vigilància, prevenció, intervenció, control de l'espai aquàtic, autonomia en l'execució del servei, atenció activa a les persones usuàries, suport tècnic a l'activitat aquàtica i coordinació funcional amb l'organització de la PMR.

De forma més detallada:

- Mantenir una actitud activa, atenta, anticipativa i amb un alt nivell de concentració durant tota la prestació del servei.
- Dur a terme la vigilància, prevenció i seguretat de les zones de bany.
- Realitzar les actuacions de salvament i socorrisme que siguin necessàries.
- Efectuar assistències sanitàries, primers auxilis i cures.
- Actuar en situacions d'emergència d'acord amb el pla d'actuació de PRODER.
- Atendre les persones amb dificultats de moviment, mobilitat reduïda o discapacitat.
- Informar les persones usuàries sobre les normes d'ús i els consells de prevenció d'accidents.
- Fer complir les normes d'ús de la instal·lació.
- Contribuir a la difusió de la informació que s'escaigui relacionada amb la Piscina Municipal de Roses.
- Senyalitzar i delimitar els espais segons el pla d'usos.
- Controlar l'ocupació dels espais destinats a activitats dirigides i al bany lliure en els dos vasos, d'acord amb el pla d'usos.
- Informar el coordinador d'activitats de qualsevol desajust entre l'ocupació teòrica i l'ocupació real dels espais.
- Dur a terme els controls i registres que determini PRODER, com a mínim: afluència de banyistes i grups, aforament, incidències, cures, revisió mensual de material (farmaciola, DEA, aparell d'oxigen medicinal i grua per a persones amb mobilitat reduïda) i paràmetres de confort (temperatura, humitat, etc.).
- Portar sempre l'uniforme identificatiu.
- Respectar els protocols d'obertura i tancament de la instal·lació.
- Controlar el material de la farmaciola i vetllar per la seva reposició immediata.
- Evitar que personal aliè entri a la farmaciola sense autorització.
- Mantenir el material ordenat i classificat.
- Vetllar perquè el magatzem estigui sempre ordenat.
- Ajudar, si escau, en la col·locació de la manta tèrmica i en la posada en funcionament del robot netejafons, sempre amb la instal·lació tancada al públic.
- Dur a terme, si escau, les analítiques de l'aigua i altres tasques de suport a manteniment segons els procediments establerts per PRODER, sempre amb la instal·lació tancada al públic.

4.2. Funcions del socorrista de suport

El perfil incorpora funcions de vigilància, prevenció, intervenció, control de l'espai aquàtic, autonomia en l'execució del servei, atenció activa a les persones usuàries, suport tècnic a l'activitat aquàtica i coordinació funcional amb l'organització de la PMR. De forma més detallada:

- Informar sobre les normes de funcionament, també als vestidors i dutxes.
- Fer complir les normes de funcionament, també als vestidors i dutxes.
- Fer complir la distribució de vestidors en els cursos i activitats aquàtiques.
- Ajudar a resoldre qualsevol necessitat que puguin tenir els acompanyants o participants als vestidors o a les dutxes.
- Encarregar-se dels infants que s'incorporin tard a l'activitat.
- Col·laborar en el retorn dels nens i nenes als vestidors.
- Promoure bons hàbits relacionats amb l'activitat esportiva i un comportament adequat dins la instal·lació.
- Atendre les necessitats puntuals de qualsevol nen o nena al llarg de l'activitat.
- Donar suport puntual a qualsevol monitor o monitora al llarg de l'activitat.
- Ajudar puntualment en el desenvolupament de l'activitat d'un grup.
- Substituir de forma coordinada la figura del monitor/a en cas de necessitat.
- Col·laborar o responsabilitzar-se, en determinats moments i de forma coordinada, de tasques pròpies del socorrista aquàtic.

5. Àmbit temporal del servei

5.1. Horaris d'obertura de la instal·lació

La Piscina Municipal de Roses presenta actualment els horaris d'obertura següents:

Dia / període	Horari / observacions
De dilluns a divendres	De 7.00 h a 22.00 h
Dissabtes	De 8.00 h a 14.00 h i de 16.00 h a 20.00 h
Diumenges i festius	Tancat, a excepció de dates puntuals per a grups d'entrenament
Aturada tècnica	Instal·lació tancada al públic durant 10 dies a l'any, habitualment entre l'1 i el 10 de setembre, per a tasques de manteniment

Dins els horaris d'obertura hi ha franges horàries que es cobreixen amb monitors propis de PRODER, que disposen del certificat d'inscripció al ROPEC com a monitor/a en socorrisme aquàtic.

5.2. Horaris del servei contractat

El servei pot comprendre tots els dies de la setmana i pot variar al llarg de l'any segons les necessitats de programació, activitat i ocupació de la instal·lació.

Els períodes trimestrals d'activitat, amb caràcter general, seran els següents:

- 1r trimestre: gener, febrer i març.
- 2n trimestre: abril, maig i juny.
- 3r trimestre: juliol, agost i setembre.
- 4t trimestre: octubre, novembre i desembre.

Les necessitats de cada trimestre es concretaran per escrit al correu electrònic a la persona responsable que designi l'empresa adjudicatària a l'inici de la prestació del servei, amb una antelació mínima de 15 dies, indicant com a mínim:

- Dates d'inici i final del període trimestral d'activitat.
- Horaris per a cada dia de la setmana del perfil de socorrista aquàtic.
- Horaris per a cada dia de la setmana del perfil de socorrista de suport.

A banda dels trimestres d'activitat, poden existir períodes especials amb necessitats diferenciades de socorrisme, com les vacances escolars de Nadal, Setmana Santa, finals de juny un cop acabat el curs escolar o el mes de setembre. Per a aquests períodes, PRODER farà l'encàrrec corresponent per escrit, també amb una antelació mínima de 15 dies, especificant dates, horaris i perfils necessaris.

També es podran generar necessitats puntuals, tant en l'horari habitual d'obertura com en diumenges i festius. En aquests casos, PRODER farà l'encàrrec del servei per les dates i hores concretes, amb la màxima antelació possible i especificant les característiques del servei requerit.

5.3. Volum d'hores del servei

El volum d'hores del servei que es licita és de 1.970 hores/any, més una part variable amb un màxim de 394 hores/any.

La distribució orientativa de les hores en els trimestres d'activitat podria ser la següent:

Període	Càlcul orientatiu	Hores
Gener, febrer i març	12 setmanes x 45 h/setmana	540 h
Abril, maig i juny	12 setmanes x 45 h/setmana	540 h
Juliol, agost i setembre	10 setmanes x 35 h/setmana	350 h
Octubre, novembre i desembre	12 setmanes x 45 h/setmana	540 h
Total anual		1.970 h

La part variable de fins a 394 hores/any permetrà cobrir necessitats puntuals, increments de la demanda prevista d'activitats o altres necessitats de servei. Aquestes hores tenen caràcter variable i es podrà donar el cas que no s'arribin a utilitzar.

6. Característiques tècniques del servei

6.1. Condicions generals de prestació

L'empresa adjudicatària haurà de donar cobertura a les instal·lacions descrites en aquest plec en les degudes condicions d'eficàcia, capacitat, seguretat i qualitat, posant a disposició del servei el personal i el material adequat.

Tots els mitjans humans requerits seran aportats per l'adjudicatària, que haurà d'assumir la formació necessària per garantir la capacitat tècnica del personal adscrit al servei.

Tots els recursos materials que formin part del servei hauran d'estar convenientment homologats, trobar-se en bon estat de conservació, neteja i higiene, i destinar-se exclusivament al servei de la Piscina Municipal de Roses. Aquests mitjans podran ser propietat de l'adjudicatari o de la Piscina Municipal de Roses, segons el que s'estableix als apartats 6.2.2 i 6.2.3.

L'empresa adjudicatària haurà de donar cobertura a qualsevol servei requerit per PRODER sempre que sigui objecte d'aquesta licitació i sigui comunicat amb l'antelació suficient.

Mensualment, l'adjudicatària haurà de fer arribar a PRODER un resum del servei, amb indicació de les hores setmanals realitzades per cadascun dels treballadors o treballadores adscrits al contracte.

6.2. Mitjans materials

6.2.1. Condicions generals dels mitjans materials

Per dur a terme el servei, l'empresa adjudicatària aportarà, com a mínim, els mitjans materials i humans relacionats en aquest document. El material haurà de presentar sempre un bon estat de conservació i imatge, trobar-se en perfecte estat de neteja i higiene i complir les condicions higienicosanitàries exigibles.

L'adjudicatari haurà de disposar del material necessari en condicions que permetin afrontar urgències i actuacions immediates, i haurà d'efectuar les revisions, controls i manteniments oportuns de tot el material emprat en el desenvolupament del servei.

6.2.2. Recursos materials a càrrec de l'adjudicatari

L'adjudicatari haurà de proporcionar el material següent en el moment d'iniciar el contracte i haurà de garantir la seva reposició i l'òptim funcionament durant tota la durada del servei:

Material	Quantitat
DEA	1
Ampolla d'oxigen medicinal	1
Tauler espinal flotant	1
Termòmetre	1
Tensiòmetre	1
Ambú normal i pediàtric	1 de cada
Tub de Guedel: P, M i G	1 de cada
Collarí cervical: 2 mides	1 de cada
Mascareta d'oxigen: adult i pediàtrica	1 de cada
Pocket Mask	2
Motxilla de primers auxilis equipada	1
Tisores i pinces	2 de cada
Llanterna de butxaca	1
Triangles	3

Pel que fa al material de cures, la contractista haurà de garantir en tot moment les quantitats indicades fins a la finalització del servei:

Material de cures	Quantitat
Alcohol	1
Antisèptic (Betadine / Clorhexidina)	4
Benes gasa 5 x 5	8
Benes gasa 10 x 10	8
Calor bossa	4
Esparadrap de roba i antial·lèrgic	2
Fred bossa	4
Fred esprai	1
Gases estèrils - sobres	8
Gases no estèrils - caixa	1
Gases vaselina - sobres	4
Tovallols d'un sol ús - caixa	1
Guants d'un sol ús P/S - caixa	1
Guants d'un sol ús M - caixa	1
Guants d'un sol ús L/G - caixa	1
Manta tèrmica	1
Sabó líquid neutre	1
Sèrum irrigació 5 ml	10
Sèrum irrigació 30 ml	10
Sèrum irrigació 500 ml	1
Teixit 10 x 10 adhesiu	1
Tiretes de diferents mides - caixa	2

6.2.3. Recursos materials a càrrec de PRODER

Material	Quantitat
Llitera	1
Cadira per a persones amb discapacitat o mobilitat reduïda	1
Elevador per a persones amb discapacitat o mobilitat reduïda	1
Salvavides	5
Telèfon	1

6.2.4. Vestuari

Tot el personal del servei haurà d'anar perfectament uniformat, de forma visible i fàcilment identificable, amb vestuari i complements adequats al lloc de treball i a les funcions assignades.

El vestuari anirà a càrrec de l'adjudicatari, a excepció de les samarretes i els pantalons curts, que seran proporcionats per PRODER. El vestuari a càrrec de l'adjudicatària s'haurà de reposar anualment.

Anualment, l'adjudicatària haurà de subministrar als socorristes aquàtics i de suport adscrits al servei, com a mínim, 2 banyadors, 1 parell de xanquetes i 1 dessuadora, per als casos en què calgui accedir a la zona de vestidors, realitzar una cura fora del recinte de piscines o atendre necessitats operatives vinculades al servei.

6.3. Recursos humans a càrrec de l'adjudicatari

6.3.1. Condicions generals del personal

L'adjudicatari es farà càrrec de la contractació del personal requerit per a la correcta realització del servei, el qual en dependrà únicament i exclusivament.

L'adjudicatari disposarà del seu propi personal sota la seva exclusiva subordinació i dependència laboral, salarial i de Seguretat Social.

L'adjudicatari haurà de complir mensualment amb les responsabilitats salarials i de Seguretat Social respecte del seu personal.

L'adjudicatari haurà de disposar en tot moment del personal necessari per cobrir les substitucions del seu propi personal, ja sigui per vacances, permisos, baixes o qualsevol altra absència, assumint les retribucions, incentius i càrregues socials corresponents i complint la legislació vigent.

L'adjudicatari serà responsable dels danys i perjudicis que, en el desenvolupament de la seva feina, el seu personal pugui ocasionar a persones o coses. A aquests efectes, haurà de tenir contractada la pòlissa d'assegurança corresponent que cobreixi les possibles eventualitats.

L'adjudicatari assumirà la responsabilitat del comportament del seu personal. En cas que sorgeixi algun conflicte o problema entre PRODER i el personal contractat per l'adjudicatari, aquest estarà obligat a substituir-lo per una altra persona.

Davant qualsevol incidència que provoqui que algun membre del personal abandoni o no pugui ocupar el seu lloc de treball, l'adjudicatari haurà de cobrir la plaça en el menor temps possible.

Durant els períodes de vacances del seu personal, l'empresa haurà de cobrir el servei sense cap reducció horària i haurà d'haver explicat àmpliament i prèviament el funcionament del servei a la persona substituïda.

Tot socorrista que sigui nou en el servei a la Piscina Municipal de Roses haurà de realitzar una formació mínima de 4 hores a la pròpia instal·lació, sempre abans de l'inici del servei i haurà de ser comunicada a PRODER amb 1 dia d'antelació.

6.3.2. Deures fonamentals del personal del servei

- Comprendre i parlar correctament, com a mínim, el català i el castellà.
- No abandonar el lloc de treball sota cap pretext, llevat de causes pròpies de la prestació del servei o per força major, sempre amb la comunicació prèvia oportuna.
- No abandonar la instal·lació en els canvis de torn fins que el socorrista entrant sigui present a la zona de platges. En el quadrant de socorrisme s'indicarà la persona responsable de cada franja horària.

- Complir estrictament l'horari de servei. S'exigeix màxima puntualitat.
- No realitzar, durant les hores de treball, cap tasca que no correspongui a les seves funcions.
- Dur a terme una vigilància activa des de la zona de platja dels vasos o des d'un punt que permeti una bona visió dels banyistes i la correcta informació a les persones usuàries.
- Mantenir un tracte cordial, amable i respectuós amb banyistes i persones usuàries.
- Conèixer la normativa vigent i fer-la respectar.

6.3.3. Coordinació, seguiment i control del servei

L'empresa adjudicatària haurà d'indicar la persona encarregada abans de l'inici de la prestació del servei de les tasques de coordinació i control entre els treballadors, que actuarà com a interlocutora amb PRODER. El personal de l'empresa s'haurà de dirigir a aquesta persona per resoldre problemes, eventualitats o incidències vinculades al servei.

L'empresa adjudicatària haurà de presentar, per a cada nova incorporació derivada de vacances, baixes o substitucions, la documentació laboral corresponent del treballador o treballadora substituït/a, incloent TC1 i TC2 o documentació equivalent que acrediti la situació laboral i d'alta corresponent.

L'empresa adjudicatària haurà de seguir totes les mesures que en cada moment estableixi la normativa de prevenció de riscos laborals. Haurà de proveir el seu personal dels equips, estris i formació necessaris per complir correctament aquestes disposicions.

Serà responsabilitat de l'empresa adjudicatària la formació específica del seu personal per a l'activitat contractada, així com proporcionar els equips de protecció individual (EPI), equips de treball o altres elements necessaris per al desenvolupament de la tasca assignada en condicions de seguretat.

L'empresa adjudicatària haurà de tenir en compte els riscos propis de la Piscina Municipal de Roses, especialment pel que fa a l'ús dels EPI i a les actuacions en cas d'emergència.

L'empresa haurà de presentar còpia dels dictàmens mèdics conforme els treballadors són aptes per dur a terme les tasques assignades.

PRODER podrà requerir en qualsevol moment informació sobre el compliment de la normativa de prevenció de riscos laborals.

L'adjudicatari haurà de prestar el servei sota el principi de bona fe i atendre les recomanacions que PRODER li faci en relació amb el servei i les tasques del seu personal.

L'adjudicatari haurà d'informar per escrit i amb antelació suficient qualsevol canvi de personal destinat a les instal·lacions de PRODER.

Sempre que PRODER ho consideri adequat i prèvia notificació, es podrà modificar la distribució horària del servei.

PRODER es reserva el dret de controlar l'assistència i permanència del personal de l'empresa contractada en el seu lloc de treball.

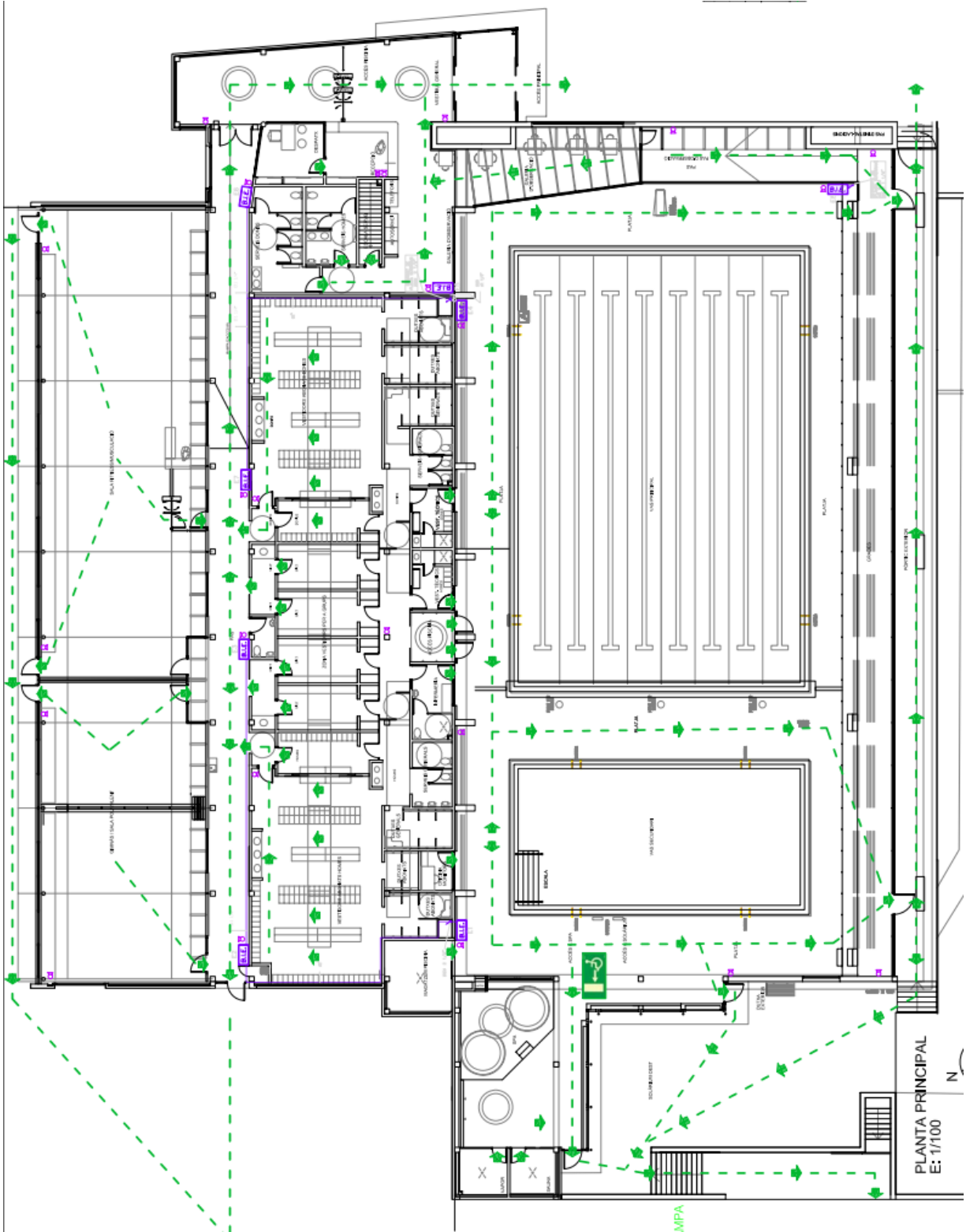
6.3.4. Dotació mínima i titulacions

A cada franja horària sol·licitada caldrà que hi hagi una persona amb el certificat d'inscripció al ROPEC com a monitor/a en socorrisme aquàtic.

Tot el personal assignat al servei amb el rol de socorrisme aquàtic haurà de disposar del certificat en vigor per a l'ús del desfibril·lador extern automàtic (DEA), expedit per l'Institut d'Estudis de la Salut de la Generalitat de Catalunya o organisme equivalent. En cas que no en disposi en el moment de l'adscripció al servei, l'empresa haurà d'aportar un compromís escrit de compliment d'aquest requisit en un termini màxim de 6 mesos.

Annex 1. Plànol de la instal·lació

S'incorpora el plànol de la instal·lació com a document annex al present plec.



PLANTA PRINCIPAL
E: 1/100