



Manteniment de l'espai verd periurbà.

PLEC DE PRESCRIPCIONS TÈCNIQUES PARTICULARS.

Emplaçament: FONT DE LA SALA, TORRENT DE LA MITJAVILA I
TORRENT DE LA NOGUERETA.

Localitat: SANT HIPÒLIT DE VOLTREGÀ.

Peticionari: AJUNTAMENT DE SANT HIPÒLIT DE VOLTREGÀ

Domicili: Plaça de la Vila, 1.
08.512 – SANT HIPÒLIT DE VOLTREGÀ

FONT DE LA SALA, TORRENT DE LA MITJAVILA I TORRENT DE LA NOGUERETA.
TERME MUNICIPAL DE SANT HIPÒLIT DE VOLTREGÀ.

MANTENIMENT DE L'ESPAI VERD PERIURBÀ.

PLEC DE PRESCRIPCIONS TÈCNIQUES PARTICULARS.

ÍNDEX

1.- DEFINICIÓ I ABAST DEL PLEC.....	3
1.1.- INTRODUCCIÓ.....	3
1.2.- OBJECTE.....	3
1.3.- LOCALITZACIÓ.....	3
1.4.- ESTAT D'AMIDAMENTS.....	3
1.5.- DESCRIPCIÓ DE L'ESTAT ACTUAL.....	4
1.5.1.- Font de la Sala.....	4
1.5.2.- Torrent de la Mitjavila.....	4
1.5.3.- Torrent de la Noguereeta.....	4
2.- DESCRIPCIÓ DE LES OBRES.....	5
2.1.- TREBALLS SILVÍCOLES.....	5
2.1.1.- Estassada de matoll.....	5
2.1.2.- Tractament de restes.....	5
2.1.3.- Podes.....	5
2.1.4.- Aclarides.....	6
2.1.5.-Periodicitat dels treballs.....	6
2.2.- DEIXALLES.....	6
3.- EXECUCIÓ I CONTROL DE LES OBRES.....	6
3.1.- REPLANTEIG.....	6
3.2.- DIRECCIÓ DE L'OBRA.....	7
3.3.- REPRESENTANT DEL CONTRACTISTA.....	8
3.4.- PROGRAMA DE TREBALLS.....	8
3.5.- INICI DE LES OBRES.....	8
3.6.- SENYALITZACIÓ DE LES OBRES.....	8
3.7.- OBLIGACIONS DEL CONTRACTISTA.....	8
3.8.- SEGURETAT I SALUT EN EL TREBALL.....	9
3.9.- EQUIPS I MAQUINÀRIA.....	9
3.10.- TREBALLS DEFECTUOSOS.....	10
3.11.- PERMISOS I AUTORITZACIONS.....	10
4.- PRECAUCIONS ESPECIALS DURANT L'EXECUCIÓ DE LES OBRES.....	10

4.1.- PLUGES, NEVADES, VENTADES.....	10
4.2.- INCENDIS.....	10
5.- PRESSUPOST D'EXECUCIÓ MATERIAL ESTIMATIU.....	11
5.1.- FONT DE LA SALA.....	11
5.2.- TORRENTS DE LA NOGUERETA I MITJAVILA.....	11
5.3.- RETIRADA DEIXALLES.....	11
5.3.- TOTAL.....	11
PLÀNOLS.....	12
REPORTATGE FOTOGRÀFIC.....	13

FONT DE LA SALA, TORRENT DE LA MITJAVILA I TORRENT DE LA NOGUERETA.
TERME MUNICIPAL DE SANT HIPÒLIT DE VOLTREGÀ.

MANTENIMENT DE L'ESPAI VERD PERIURBÀ.

PLEC DE PRESCRIPCIONS TÈCNIQUES PARTICULARS.

1.- DEFINICIÓ I ABAST DEL PLEC.

1.1.- Introducció.

Els espais verds periurbans són espais rústics semi forestals que es troben fora de la trama urbana de pobles i ciutats i que tenen un tractament diferent dels jardins urbans degut a les seves característiques i ubicació. Es tracta de zones situades als extraradis de les poblacions, en espais de transició al terreny forestal, on sovint s'hi apliquen criteris de gestió més propis dels boscos que no pas dels jardins. Inclouen zones al costat de les lleres de rius, rieres i torrents, així com zones freqüentades pels ciutadans degut a les seves funcions d'esbarjo i lleure.

1.2.- Objecte.

És objecte d'aquest plec de prescripcions la definició, caracterització i pressupost estimatiu dels treballs de manteniment del verd periurbà del municipi de Sant Hipòlit de Voltregà per part del consistori municipal.

1.3.- Localització.

Tots els treballs es localitzen al terme municipal de Sant Hipòlit de Voltregà.

S'han definit 3 zones d'actuació. La primera correspon a l'indret de la Font de la Sala i el seu entorn, la segona al torrent de la Mitjavila (2 trams) i la tercera al torrent de la Noguetera (3 trams). Totes les zones d'actuació s'han retolat al plànol adjunt al present plec.

1.4.- Estat d'amidaments.

Al quadre següent es mostra l'estat d'amidaments de les diferents zones i trams:

ZONA	SUPERFÍCIE (m2)
Tram 1 Torrent Noguetera	3.468,00
Tram 2 Torrent Noguetera	2.231,00
Tram 3 Torrent Noguetera	1.496,00
Tram 1 Torrent Mitjavila	1.725,00
Tram 2 Torrent Mitjavila	804,00
Total trams torrents	9.724,00
Font de la Sala	18.856,00
TOTAL ACTUACIÓ	28.580,00

1.5.- Descripció de l'estat actual.

1.5.1.- Font de la Sala.

Zona d'esbarjo i lleure per la població, on hi havia hagut diverses barbacoes que foren clausurades per diferents motius. Actualment hi ha diferents nivells en forma de bancals on s'hi disposen taules i seients de formigó per poder fer-hi pícnic. A la part alta i més a prop del nucli urbà hi ha un dipòsit municipal d'aigua i just al costat l'anomenat "Petit Mirador", amb uns bancs de fusta des d'on es divisa tot el poble. A l'extrem occidental de la zona, ja tocant a les parets del Morral, hi ha la Font de la Sala, i aigües avall seguint el torrent de Mitjavila es troba la Font del Bac.

Hi ha diversos exemplars arboris de diferents espècies: om (*Ulmus minor*), lledoner (*Celtis australis*), arrugat (*Acer campestre*), morera (*Morus alba*), excelsa (*Picea excelsa*), freixe (*Fraxinus excelsior*), acàcia (*Robinia pseudoacacia*) i pi pinyer (*Pinus pinea*), així com matollar en zones de marge format a base de bardissa d'esbarzer (*Rubus sp.*), arç blanc (*Crataegus monogyna*) i aranyoner (*Prunus spinosa*) principalment.

Els arbres són, en conjunt, ornamentals i no requereixen d'aclarides ni podes, mentre que el matoll i herbassar s'ha d'anar controlant i fer-ne el manteniment, objecte d'aquest plec.

1.5.2.- Torrent de la Mitjavila.

El tram 1 comença just aigües avall de la Font del Bac i transcorre fins al final del carrer de la Vinya, sempre en el marge esquerre ja que el marge dret és format per una paret rocosa. Bàsicament hi ha bardissa d'esbarzer (*Rubus sp.*) i algun altre arbust com el saüc (*Sambucus nigra*).

El tram 2 és molt petit i es situa a la confluència de l'avinguda de Josep Terradellas i el carrer de Barcelona. La vegetació és sobretot bardissa d'esbarzer (*Rubus sp.*) i s'hi detecten nombroses deixalles.

1.5.3.- Torrent de la Nogueta.

En conjunt hi ha 3 trams, situats al marge esquerra del torrent de la Nogueta (cantó de Sant Hipòlit). El primer i el segon tram segueixen paral·lels al carrer de la Ciutadella, dividint-se pel pont de Mala Gana i finalitzant a la carretera BV-4608. El tercer tram comença a la carretera BV-4608 i acaba al carrer de Monturiol, on hi ha l'accés principal.

En quant a la vegetació existent, el primer tram està dominat bàsicament per la bardissa d'esbarzer (*Rubus sp.*), la canya (*Arundo donax*) i diversos rebrots d'acàcia (*Robinia pseudoacacia*). El segon tram té bardissa d'esbarzer (*Rubus sp.*) i rebrots de diferents espècies com l'om (*Ulmus minor*), pollancre (*Populus nigra*), acàcia (*Robinia pseudoacacia*) i morera (*Morus alba*). Finalment, el tercer tram, a part de la bardissa d'esbarzer (*Rubus sp.*) i la canya (*Arundo donax*), té un gran nombre de rebrots de pollancre (*Populus nigra*), espècie de la qual també hi ha alguns exemplars més grans a l'extrem oriental.

2.- DESCRIPCIÓ DE LES OBRES.

En primer lloc convé destacar que aviat es durà a terme una primera intervenció als diferents torrents, on no s'hi ha actuat des de l'any 2018, quan ja es va fer una gran intervenció de tallada arreu de l'arbrat existent. Aquesta primera intervenció és bàsica ja que és la més costosa i no és objecte d'aquest plec, sinó el manteniment una vegada efectuats aquests treballs en propers.

2.1.- Treballs silvícoles.

2.1.1.- Estassada de matoll i estrat herbaci.

L'estassada de matoll es diferenciarà clarament en dues formes: la mecànica i la manual. L'estassada mecànica es durà a terme a les zones més planeres i accessibles, com gran part de la zona de la Font de la Sala, mentre que l'estassada manual es realitzarà als llocs més inclinats, com les ribes dels torrents. Pels treballs d'estassada manual es preveu utilitzar motodesbroçadora i motoserra, mentre que pels treballs mecànics es podran utilitzar tallagespes, tanqueta desbrossadora o trituradora acoblada a un tractor agrícola.

En aquests treballs es reduirà el recobriment arbustiu en un 90%, respectant espècies protegides en cas de detectar-se. A les zones de gespa o estrat herbaci es segarà deixant una alçada màxima de 5-10 cm mentre que a les zones de matoll l'alçada màxima serà de 20-30 cm.

2.1.2.- Tractament de restes.

Al mateix temps de fer les estassades, es trituraran les restes, que sempre es deixaran al sòl per tal d'evitar que es perdin nutrients i augmentar així el contingut de matèria orgànica, més tenint en compte que en general es tracta de zones primalles amb molt poca profunditat de sòl i on sovint aflora la roca mare. Les restes petites seran piconades i les de major diàmetre trossejades a una longitud màxima de 20 cm i escampades de forma homogènia al terra, evitant apilaments.

En cas que es facin apilaments de restes generades amb l'estassada manual, aquests seran en llocs accessibles per ser triturades de forma mecànica.

2.1.3.- Podes.

En general no es realitzaran podes ja que els arbres de la zona de la Font de la Sala són ornamentals i no ho requereixen per les seves característiques, i als torrents la vegetació és bàsicament arbustiva (una vegada tallats els arbres existents). No obstant, si en el moment de fer els manteniments es considera oportú podar alguna espècie, es deixaran les guies més dretes i els talls es faran amb motoserra d'espasa curta arribant fins a una altura màxima de 2 metres, realitzant els talls sense produir cap altre tipus de ferida als troncs (talls nets sense provocar esqueixaments). Les restes de poda seran triturades i deixades *in situ*.

Els talls de l'esporga seran nets i es realitzaran en general arran de la inserció de la branca amb el tronc, evitant fer-li ferides. En cap cas es deixaran galets de més de 5 cm

2.1.4.- Aclarides i/o tallada d'arbres.

Únicament es tallaran els arbres de rebrot a les zones de torrent, formats bàsicament per pollancrees al tercer tram del torrent de la Noguereta. Aquests arbres es tallaran arreu mitjançant tala amb motoserra arran de soca per tal que no quedin obstacles que puguin dificultar l'acció de la trituradora de restes vegetals o les tasques dels operaris i l'abatiment es realitzarà cap a la banda nord, on hi ha espai disponible.

Així mateix, si es detecten arbres morts, es tallaran i trossejaran per motius sanitaris i amb la finalitat d'evitar que puguin causar cap accident sobre la població.

2.1.5.-Periodicitat dels treballs.

En la zona de la Font de la Sala es preveuen 5 manteniments anuals, concentrats sobretot a l'època de major rebrot i creixement de les espècies, que és a la primavera, reservant alguna actuació per la tardor/estiu.

En els trams dels diferents torrents es preveu 1 manteniment anual a la primavera.

2.2.- Deixalles.

Els residus generats en l'execució de les obres, així com els que es puguin trobar, es gestionaran a través de les instal·lacions autoritzades per l'Agència de Residus de Catalunya. Això inclou deixalles, runes i andròmines que es puguin trobar, així com deixalles generades per la pròpia activitat de l'obra (envasos d'aliments i begudes dels treballadors i altres), que no podran ser abocades ni quedar a l'obra.

Es recolliran amb sacs i es traslladaran a la deixalleria municipal, on es gestionaran per fraccions específiques.

3.- EXECUCIÓ I CONTROL DE LES OBRES.

3.1.- Replanteig.

En el termini màxim d'1 mes a partir de l'adjudicació definitiva de l'obra es comprovarà, en presència de l'adjudicatari o del seu representant, el replantejament de les obres efectuat abans de la licitació, i es farà la corresponent acta de comprovació del replantejament.

A l'acta de comprovació del replantejament s'hi reflectirà la conformitat o disconformitat del replantejament respecte als documents contractuals del projecte, així com a qualsevol punt que, en cas de disconformitat, pugui afectar al compliment del contracte.

Quan l'acta de comprovació del replantejament reflecteixi alguna variació respecte als documents contractuals del projecte, s'acompanyarà d'un nou pressupost, valorat, segons els preus del contracte.

Les dades s'anotaran en un annex a l'acta de comprovació del replantejament, el qual s'unirà a l'expedient de l'obra, i se'n lliurarà una còpia al contractista.

El contractista es responsabilitzarà de la conservació dels punts del replantejament.

La direcció d'obra aprovarà els replantejaments de detalls necessaris per a l'execució dels treballs i subministrarà al contractista tota la informació que precisi perquè aquests puguin ser realitzats.

El contractista haurà de proveir a costa seva tots els materials, equips i mà d'obra necessaris per a efectuar els citats replantejaments i determinar els punts de control o referència que es requereixin.

3.2.- Direcció de l'obra.

El director de l'obra és la persona, amb titulació adequada i suficient (en aquest cas un enginyer tècnic forestal o enginyer de forests), directament responsable del correcte desenvolupament de l'obra en els aspectes tècnics, estètics i mediambientals, de conformitat amb el projecte que la defineix i altres autoritzacions preceptives i les condicions del contracte, amb l'objecte d'assegurar la seva adequació a la finalitat proposada. En cas que l'Ajuntament no consideri necessària la contractació de la direcció de l'obra, serà la Direcció Facultativa Municipal qui assumirà totes les funcions de la direcció de l'obra.

És atribució exclusiva del director d'obra la coordinació de tot l'equip tècnic que pogués intervenir en l'obra; en aquest sentit, li correspon realitzar la interpretació legal, tècnica i econòmica dels projectes així com assenyalar les mesures necessàries per a portar-les a terme.

Són obligacions del director d'obra:

-Estudiar i verificar el replantejament de les obres i comprovar l'adequació del projecte a les característiques del terreny. La demora en la comprovació del replantejament pot ser causa de resolució del contracte d'obres.

-Subscriure l'acta de comprovació del replantejament conjuntament amb el contractista.

-Resoldre les contingències en la interpretació tècnica que es puguin produir en l'execució de l'obra i consignar en les actes de seguiment les instruccions precises per a la correcta interpretació del projecte.

-Quan el director d'obra consideri necessari la modificació del projecte, sol·licitarà a l'òrgan de contractació l'autorització per a iniciar el corresponent expedient. En el termini màxim de 15 dies des de què sigui previsible la necessitat de modificar el projecte i juntament amb la sol·licitud, presentarà un informe sobre les modificacions a introduir, la seva repercussió econòmica i les causes que les motiven.

-Elaborar les modificacions del projecte que venen exigides per la marxa de les obres, sempre que les mateixes s'adaptin a les disposicions normatives contemplades en el projecte.

-Proposar, en el cas de modificacions del projecte, els preus de les unitats d'obra no previstes en el contracte.

-Prenent com a base els amidaments de les unitats d'obra i els preus contractats, redactarà mensualment la relació valorada a origen.

-En base a aquesta relació valorada a origen, presentarà a l'òrgan de contractació la certificació corresponent a l'obra executada en el termini màxim de 30 dies següents al període al qual correspongui. No podrà ometre l'esmentada certificació pel fet que hagi estat petit el volum d'execució, o fins i tot nul, tret que s'hagués acordat la suspensió de l'obra.

-Subscriure l'acta de comprovació de replantejament, l'acta de recepció, així com les actes de suspensió temporal parcial o total i d'inici de les obres.

-Informar les pròrrogues sol·licitades pel contractista.

-Redactar, en el termini de 15 dies, una estimació de l'import de les modificacions acordades com a conseqüència de la comprovació del replantejament.

-Trametre, un mes abans de la data prevista de finalització del termini d'execució, un informe en el qual es farà constar la possibilitat del compliment del termini previst pel contractista.

-Procedir, en el termini màxim d'un mes des de la recepció, a l'amidament general de les unitats d'obra realment executades, que es presentarà a l'òrgan de contractació conjuntament amb la certificació final i relació valorada, l'acta d'amidaments i un informe complet amb memòria i plànols de l'estat final on figurin les obres realment executades.

-El retard en el compliment dels terminis de les certificacions, modificacions, execució de les obres, actes de comprovació de replantejament, paralitzacions..., exigirà un informe de la direcció d'obra específicatiu de les causes que han motivat aquest retard i, si això és imputable al contractista o, en cas contrari, justifiqui els motius que l'eximeixen de tota responsabilitat.

3.3.- Representant del contractista.

L'adjudicatari de l'obra haurà de nomenar un representant a l'obra que serà el responsable de l'adjudicatari de la correcta execució de la mateixa. Aquesta persona ha d'estar treballant a l'obra més de la meitat del temps que duri l'execució.

3.4.- Programa de treballs.

En el termini de 15 dies hàbils, a partir de l'aprovació de l'acta de comprovació de replantejament, l'adjudicatari presentarà el programa de treballs de l'obra.

El programa de treballs de l'obra inclourà les següents dades:

- Determinació dels mitjans necessaris (instal·lacions, equips i materials) per executar l'obra, expressant els seus rendiments mitjos.

- Delimitació de les classes d'obres que integren el projecte, o indicació de la seva quantia.

- Estimació, en dies de calendari, dels terminis parcials de les diverses classes d'obra.

- Valoració mensual i acumulada de l'obra programada, sobre la base dels preus unitaris d'adjudicació.

3.5.- Inici de les obres.

L'inici de les obres es realitzarà un cop feta l'acta de comprovació i replantejament, i serà a partir d'aquesta data que es comptarà el termini d'execució establert en el contracte.

3.6.- Senyalització de les obres.

El contractista queda obligat a senyalitzar, al seu càrrec, les obres objecte del contracte, segons les instruccions i models que rebí de la direcció d'obra i del pla de seguretat i salut.

3.7.- Obligacions del contractista.

És obligació seva avisar a la direcció d'obra de les possibles incidències a la mateixa, de la presència o no de les persones que realitzin el treball a l'obra, així com del seu abandonament i els motius pels quals es produeixin.

Aquesta sèrie de condicions especials són d'obligat compliment durant tota la durada de l'obra.

- Abans d'iniciar cada fase dels treballs caldrà avisar al director de l'obra. En tot moment, aquest ha de saber de la presència o no de l'empresa adjudicatària a l'obra.

- És d'obligat compliment en tot moment la normativa de prevenció de riscos laborals.
- Al començar els treballs i en presència del director de l'obra es fixarà el lloc exacte del rètol d'obra.
- No es permetrà encendre foc a la zona de les obres ni als voltants, sense les autoritzacions pertinents.
- En cas que pel mal ús o la utilització de maquinària en zones no autoritzades prèviament pel director de l'obra es causin danys, la reparació dels mateixos correrà a càrrec de l'empresa adjudicatària.
- No es deixaran altres restes, que no sigui les vegetals a la forest com a conseqüència de la realització dels treballs, això és papers, llaunes, plàstics i d'altres materials no biodegradables.
- Els residus generats en l'execució projecte i que puguin quedar s'hauran de gestionar a través d'instal·lacions autoritzades per l'Agència de Residus de Catalunya, en compliment de la normativa vigent en la matèria, és a dir, recollir-los, classificar-los i dur-los a la deixalleria.
- Es portarà totalment al dia el llibre d'obra i s'hi anotaran totes les incidències referents a l'obra. El llibre d'ordres ha de quedar dipositat a l'obra i sempre a disposició del director de la mateixa per poder-hi anotar qualsevol fet que s'escaigui, referent a la mateixa.
- Es portarà totalment al dia el llibre d'Incidències per a temes relatius a seguretat i salut, s'hi anotaran totes les incidències referents a aquest tema. Sempre que sigui factible ha de quedar dipositat a l'obra i sempre a disposició del coordinador de seguretat i salut i de les persones autoritzades a fer-ne ús.

3.8.- Seguretat i salut en el treball

El contractista prendrà cura que en tot moment els treballadors al seu càrrec observin la legislació vigent en aquesta matèria i disposin dels equips de protecció individual (EPI) corresponents.

Les obres s'executaran de forma que el trànsit aliè a l'obra, en les zones que afectin a camins i serveis existents, trobi en tot moment un pas en bones condicions de viabilitat, executant si fos precís, camins provisionals per a desviar-lo amb les autoritzacions pertinents.

Es destaca la importància del compliment dels reglaments vigents per a l'emmagatzemament de carburants.

3.9.- Equips i maquinària.

El contractista resta obligat a posar i usar a les obres els equips de maquinària que es va comprometre a aportar en la licitació i que el director d'obra consideri necessaris pel desenvolupament de les mateixes. Aquestes màquines disposaran de certificat CE i, en cas de ser necessari, tindran la ITV en vigor.

La direcció d'obra haurà d'aprovar els equips de maquinària o instal·lacions que hagin d'utilitzar-se per a les obres.

La maquinària i altres elements de treball hauran d'estar en perfectes condicions de funcionament i restaran adscrits a l'obra durant el curs d'execució de les unitats en què s'hagin d'utilitzar.

3.10.- Treballs defectuosos.

Els treballs executats pel contractista, modificant allò prescrit en els documents contractuals del projecte, sense l'autorització, s'hauran de paralitzar immediatament.

El contractista serà responsable dels danys i perjudicis que per aquesta causa puguin derivar-se per a l'administració. Igual responsabilitat comportarà al contractista l'execució de treballs que el director d'obra estableixi com a defectuosos.

3.11.- Permisos i autoritzacions.

Correspon al promotor sol·licitar tots els permisos necessaris per a realitzar els treballs.

El contractista tindrà sobre el terreny l'original o una còpia de tots el permisos necessaris per a l'execució de les obres.

4.- PRECAUCIONS ESPECIALS DURANT L'EXECUCIÓ DE LES OBRES.

4.1.- Pluges, nevades, ventades.

Per evitar riscos innecessaris pels treballadors forestals, els dies de pluja, neu o ventades fortes no es realitzaran treballs forestals.

4.2.- Incendis.

El contractista s'haurà d'atenir a les disposicions vigents per a la prevenció i control d'incendis i a les instruccions complementàries que figuren en aquest plec de prescripcions tècniques particulars, o que siguin dictades per la direcció d'obra.

En tot cas, adoptarà les mesures necessàries per a evitar que s'encenguin focs innecessaris i serà responsable d'evitar la propagació dels que es requereixin per a l'execució de les obres, així com dels danys i perjudicis que es puguin produir. El director de l'obra podrà autoritzar, si es creu convenient, la realització de treballs forestals en període de màxim risc d'incendis (15 juny – 15 de setembre) sempre que es tingui l'autorització pertinent de l'òrgan competent de l'administració i es disposin de tots els mitjans d'extinció que aquest consideri adient.

5.- PRESSUPOST D'EXECUCIÓ MATERIAL ESTIMATIU.

5.1.- Font de la Sala.

ZONA	SUPERFÍCIE (m2)	ESTASSADA MANUALI TRACTAMENT DE RESTES (€/m2) - 20%	ESTASSADA MECÀNICA I TRACTAMENT DE RESTES (€/m2) - 80%	COST MITJÀ ESTASSADA I TRACTAMENT DE RESTES (€/m2)	PERIODICITAT (ACTUACIONS /ANY)	COST (€/ANY)
Font de la Sala	18.856,00	0,22	0,11	0,132	5	12.444,96

5.2.- Torrents de la Noguera i Mitjavila.

ZONA	SUPERFÍCIE (m2)	ESTASSADA MANUALI TRACTAMENT DE RESTES (€/m2) - 80%	ESTASSADA MECÀNICA I TRACTAMENT DE RESTES (€/m2) - 20%	COST MITJÀ ESTASSADA I TRACTAMENT DE RESTES (€/m2)	TALLADA ARBRAT (€/m2)	PERIODICITAT (ACTUACIONS /ANY)	COST (€/ANY)
Tram 1 Torrent Noguera	3.468,00	0,22	0,11	0,198		1	686,66
Tram 2 Torrent Noguera	2.231,00	0,22	0,11	0,198		1	441,74
Tram 3 Torrent Noguera	1.496,00	0,22	0,11	0,198	0,15	1	520,61
Tram 1 Torrent Mitjavila	1.725,00	0,22	0,11	0,198		1	341,55
Tram 2 Torrent Mitjavila	804,00	0,22	0,11	0,198		1	159,19
Total trams torrents	9.724,00						2.149,75

5.3.- Retirada deixalles.

El cost de la retirada de deixalles és molt difícil de saber a priori ja que dependrà, en gran mesura, del civisme de la gent. S'ha estimat una partida alçada de 700 €/any per retirar aquestes deixalles al mateix moment de dur a terme els treballs de manteniment, partida que podrà variar substancialment en cas que es detectin abocaments descontrolats. En principi aquesta partida prevista únicament comprendrà la retirada de residus corresponents a envasos i restes de plàstics de petites dimensions.

5.3.- Total.

ZONA	COST (€/ANY)
Font de la Sala	12.444,96
Trams torrents	2.149,75
Deixalles	700,00
TOTAL	15.294,71

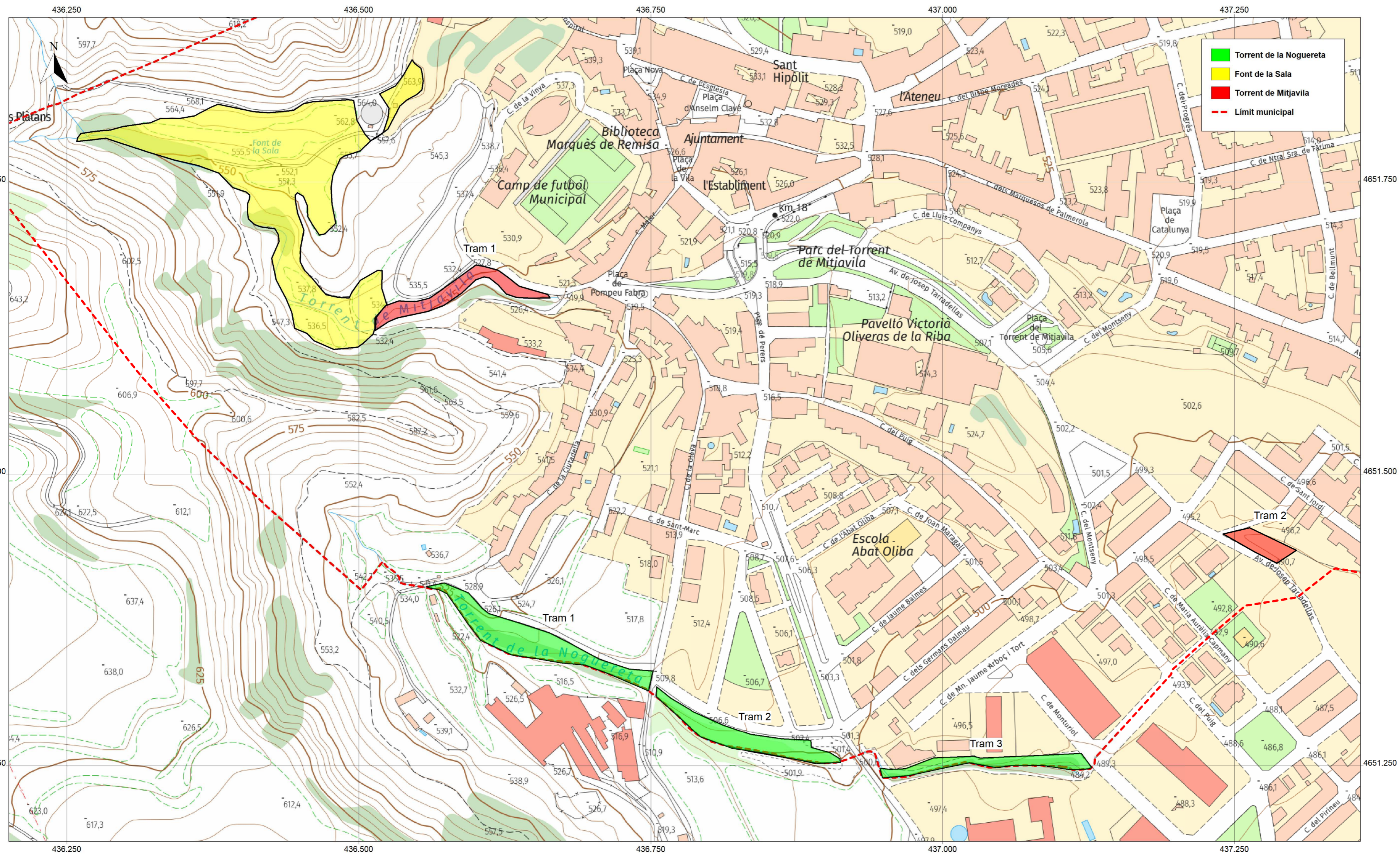
A Vic, a la data de la signatura.

Signat,

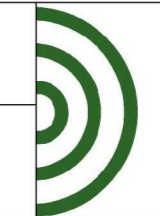
Jordi Codina Cutrina.

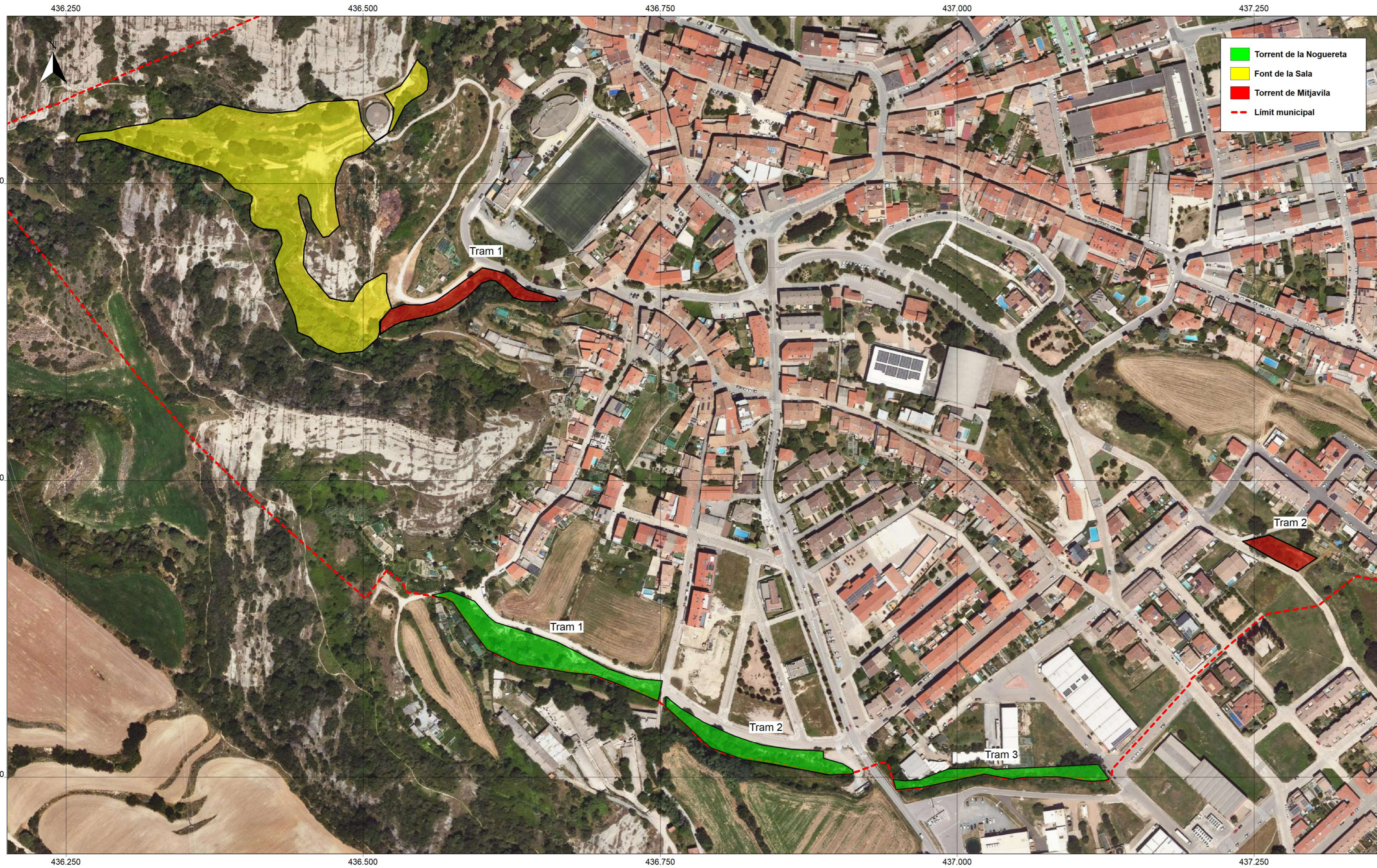
Enginyer Tècnic Forestal i Ambientòleg.


PLÀNOLS



■	Torrent de la Noguetera
■	Font de la Sala
■	Torrent de Mitjavila
- - -	Límit municipal

PETICIONARI		AJUNTAMENT DE SANT HIPÒLIT DE VOLTREGÀ	
INDRET:	FONT DE LA SALA, TORRENT DE MITJAVILA I TORRENT DE LA NOGUETERA	SUPERFICIE TOTAL	28.580 m ²
MUNICIPI: SANT HIPÒLIT DE VOLTREGÀ			
CONTINGUT: MANTENIMENT DE L'ESPAI VERD PERIURBÀ.			
PLÀNOL TOPOGRÀFIC			
ESCALA:	1 : 2.500	NUMERO:	1.
DATA:		25-MARÇ-2026	
		 GIRBAU Oficina tècnica agrícola i forestal	



PETICIONARI		AJUNTAMENT DE SANT HIPÒLIT DE VOLTREGÀ	
INDRET:	FONT DE LA SALA, TORRENT DE MITJAVILA I TORRENT DE LA NOGUERETA	SUPERFICIE TOTAL	28.580 m2
MUNICIPI:	SANT HIPÒLIT DE VOLTREGÀ		
CONTINGUT:	MANTENIMENT DE L'ESPAI VERD PERIURBÀ.		
<u>ORTOFOTOMAPA</u>			
ESCALA:	1 : 2.500	NUMERO:	2.
DATA:	25-MARÇ-2026		
		 GIRBAU Oficina tècnica agrícola i forestal	

REPORTATGE FOTOGRÀFIC



1. Petit Mirador



2. Taulles Font de la Sala



3. Explanada Font de la Sala



4. Antigues barbacoes Font de la Sala



5. Zona d'abets Font de la Sala



6. Explanada gespa Font de la Sala



7. Zona amb gespa i arbres Font de la Sala



8. Font de la Sala



9. Torrent de Mitjavila entre Font de la Sala i Font del Bac



10. Font del Bac



11. Torrent de Mitjavila, tram 1



12. Torrent de Mitjavila, tram 1



13. Torrent de Mitjavila, tram 2



14. Torrent de la Nogueta, tram 1



15. Torrent de la Nogueta, tram 1



16. Torrent de la Nogueta, tram 1



17. Torrent de la Noguereta, tram 2



18. Torrent de la Noguereta, tram 2



19. Torrent de la Noguereta, tram 3



20. Torrent de la Noguereta, tram 3