



Ajuntament de Polinyà

**PLEC DE PRESCRIPCIONS TÈCNIQUES PARTICULARS APLICABLE AL
CONTRACTE DEL SERVEI DE LLOGUER, MUNTATGE, DESMUNTATGE,
MANTENIMENT I CERTIFICACIÓ DE L'ENLLUMENAT DE NADAL, I DEL
SUBMINISTRAMENT D'ELEMENTS ORNAMENTALS NADALENCES AL
MUNICIPI DE POLINYÀ**

- Any 2026, prorrogable a 2027 en relació amb les prestacions corresponents al Lot 1.
- El Lot 2 tindrà caràcter de subministrament únic, sens perjudici de les obligacions de garantia, reposició per defectes de fabricació, vicis ocults o manca de conformitat que corresponguin.



ÍNDEX

1. OBJECTE.....	3
2. UBICACIÓ DELS ELEMENTS.....	10
3. CARACTERÍSTIQUES DELS ELEMENTS.....	22
4. TREBALLS A REALITZAR.....	26
5. CARACTERÍSTIQUES SINGULARS DE MUNTATGE.....	30
6. DOCUMENTACIÓ TÈCNICA I PROPOSTA DELS LICITADORS.....	30
7. ANNEX 1. FULL D'INCIDÈNCIES.....	33
8. ANNEX 2. RECULL FOTOGRÀFIC.....	34
9. ANNEX 3. MATERIAL PROPIETAT DE L'AJUNTAMENT.....	40



PRESCRIPCIONS TÈCNIQUES

1. OBJECTE

El contracte comprendrà les prestacions necessàries per a la implantació de l'enllumenat ornamental de Nadal al municipi de Polinyà, incloent-hi els elements nadalencs aportats en règim de lloguer per l'empresa adjudicatària del Lot 1, l'aprofitament dels motius nadalencs de propietat de l'Ajuntament de Polinyà i els nous elements subministrats mitjançant el Lot 2.

El contracte es divideix en els lots següents:

1.1. LOT 1. SERVEI DE LLOGUER, MUNTATGE, DESMUNTATGE, MANTENIMENT I CERTIFICACIÓ DE L'ENLLUMENAT DE NADAL

El Lot 1 comprèn el servei de lloguer, transport, manipulació, muntatge, instal·lació, connexió, posada en funcionament, manteniment, reparació, desmuntatge i certificació dels elements d'enllumenat ornamental de Nadal previstos al present plec.

S'inclou dins d'aquest lot el muntatge, manteniment, desmuntatge i certificació de tots els elements que s'hagin d'instal·lar durant la campanya nadalenca, amb independència del seu origen, i concretament:

- a) Els elements nadalencs aportats en règim de lloguer per l'empresa adjudicatària del Lot 1.
- b) Els motius nadalencs de propietat de l'Ajuntament de Polinyà.
- c) Els elements subministrats en propietat a l'Ajuntament mitjançant el Lot 2, una vegada lliurats i recepcionats favorablement.

Als elements de propietat municipal i als elements subministrats mitjançant el Lot 2 se'ls haurà de donar el mateix tracte que als elements aportats en règim de lloguer pel que fa al transport, manipulació, muntatge, manteniment, desmuntatge i, si escau, emmagatzematge.

Es consideren inclosos dins el Lot 1, sense que aquesta relació tingui caràcter limitatiu, els treballs i prestacions següents:

- a) El subministrament en règim de lloguer dels motius ornamentals nadalencs previstos a la proposta adjudicada.
- b) El transport de tots els materials necessaris fins als punts d'instal·lació.



- c) L'emmagatzematge, la manipulació, el muntatge i la col·locació dels elements ornamentals.
- d) El muntatge i col·locació dels motius nadalencs de propietat municipal.
- e) El muntatge i col·locació dels elements subministrats mitjançant el Lot 2.
- f) El subministrament i muntatge de tots els materials auxiliars i accessoris necessaris per a la correcta instal·lació, incloent-hi suports, ancoratges, subjeccions, bases, contrapesos, línies elèctriques, connexions, proteccions i qualsevol altre element necessari per al seu funcionament, estabilitat i seguretat.
- g) La realització de les proves de funcionament i comprovacions prèvies a la posada en servei.
- h) El manteniment integral de les instal·lacions durant tota la campanya nadalenca.
- i) La reparació, substitució, recol·locació o reforç dels elements avariats, deteriorats, desplaçats o afectats per causes meteorològiques, vandalisme, vent o qualsevol altra incidència.
- j) El desmuntatge de tots els elements instal·lats un cop finalitzat el període d'encesa.
- k) La certificació final de bona execució, correcte funcionament, solidesa, estabilitat i seguretat de la instal·lació, d'acord amb la normativa aplicable.

També formarà part del Lot 1 el manteniment, conservació i reparació de tot el material instal·lat durant el període nadalenc, entès aquest des de l'encesa oficial de l'enllumenat fins a la seva apagada definitiva, ambdós inclosos.

Restaran incloses en aquest concepte totes les operacions de revisió, reparació, substitució de components, recol·locació, reforç o ajust que siguin necessàries per garantir el correcte funcionament, la solidesa, l'estabilitat i la seguretat de la instal·lació, sense cost addicional per a l'Ajuntament.

Les incidències hauran de ser ateses dins dels terminis màxims següents:

- Avaries lleus: en un termini màxim de 12 hores.
- Avaries greus: de forma immediata.

A aquests efectes, tindran la consideració d'avaries greus aquelles que afectin la seguretat de les persones o béns, o bé aquelles que comportin la manca de funcionament d'un àmbit rellevant de la instal·lació.

La despesa corresponent al consum energètic de la instal·lació serà assumida per l'Ajuntament de Polinyà.



Abans de l'inici dels treballs de muntatge, l'empresa adjudicatària del Lot 1 haurà d'aportar als Serveis Tècnics Municipals una memòria prèvia de la proposta d'implantació, amb indicació dels motius ornamentals previstos, la seva ubicació, característiques bàsiques i documentació gràfica o fotografies del material proposat. La instal·lació no es podrà iniciar sense la conformitat prèvia dels Serveis Tècnics Municipals.

Aquesta memòria prèvia haurà d'incloure també la previsió de muntatge dels elements de propietat municipal i dels elements subministrats mitjançant el Lot 2, quan aquests hagin de formar part de la instal·lació nadalenca.

Durant el segon any de contracte, l'empresa adjudicatària del Lot 1 haurà d'introduir, d'acord amb la proposta presentada i amb la validació prèvia dels Serveis Tècnics Municipals, una variació del 25 % dels elements nadalencs de lloguer respecte dels instal·lats l'any anterior.

Els elements nadalencs de lloguer no podran instal·lar-se de manera coincident en més de tres carrers, llevat que els Serveis Tècnics Municipals autoritzin expressament una coincidència superior.

En cas que en l'execució dels treballs intervinguin diverses empreses, o bé una empresa juntament amb treballadors autònoms, l'empresa adjudicatària del Lot 1 haurà de designar, sense cap cost addicional per a l'Ajuntament, un coordinador de seguretat i salut, quan aquesta designació sigui exigible d'acord amb la normativa aplicable.

Una vegada executada la instal·lació, l'empresa adjudicatària del Lot 1 haurà de presentar als responsables municipals una memòria final d'actuació, que inclogui com a mínim:

- a) La descripció de la implantació executada.
- b) La relació dels elements efectivament instal·lats.
- c) La identificació de l'origen dels elements instal·lats, diferenciant entre elements de lloguer, elements de propietat municipal i elements subministrats mitjançant el Lot 2.
- d) Les incidències produïdes durant el muntatge i el període de funcionament, si n'hi ha.
- e) Un reportatge fotogràfic de la instal·lació realitzada.
- f) La certificació de bona execució, correcte funcionament, solidesa, estabilitat i seguretat de la instal·lació.



L'empresa adjudicatària del Lot 1 haurà de coordinar-se en tot moment amb el servei de manteniment de l'enllumenat públic i amb els Serveis Tècnics Municipals, tant en la fase prèvia d'implantació com durant el muntatge, funcionament i desmuntatge de les instal·lacions.

1.2. LOT 2. SUBMINISTRAMENT D'UN ARBRE DE NADAL I TRES CARTELLS LLUMINOSOS “BONES FESTES”

El Lot 2 té per objecte exclusivament el subministrament en propietat a favor de l'Ajuntament de Polinyà dels elements ornamentals nadalencs següents:

- a) Un arbre de Nadal lluminós apte per a ús exterior.
- b) Tres cartells lluminosos amb el text “Bones Festes”, aptes per a ús exterior.

Els elements subministrats en el Lot 2 passaran a ser propietat de l'Ajuntament de Polinyà des del moment de la seva recepció favorable.

El Lot 2 no inclou el muntatge, instal·lació, connexió, manteniment ni desmuntatge dels elements subministrats. Aquestes prestacions seran executades per l'empresa adjudicatària del Lot 1, d'acord amb les condicions establertes en aquest plec.

Es consideren incloses dins el Lot 2, sense que aquesta relació tingui caràcter limitatiu, les prestacions següents:

- a) El subministrament en propietat d'un arbre de Nadal lluminós apte per a ús exterior.
- b) El subministrament en propietat de tres cartells lluminosos amb el text “Bones Festes”, aptes per a ús exterior.
- c) El transport i lliurament dels elements al punt que determini l'Ajuntament.
- d) El lliurament de tots els accessoris, components, fonts d'alimentació, connexions, peces auxiliars i elements necessaris per al seu posterior muntatge i funcionament.
- e) El lliurament de les fitxes tècniques dels elements subministrats.
- f) El lliurament de la documentació acreditativa del marcatge CE, grau de protecció, potència elèctrica, característiques dels materials, aptitud per a ús exterior i garanties.
- g) El lliurament de les instruccions de muntatge, manteniment, manipulació, emmagatzematge i desmuntatge.
- h) La garantia dels elements subministrats durant el termini ofert o, com a mínim, durant el termini legalment exigible.



Els elements subministrats en el Lot 2 hauran de lliurar-se en perfecte estat de conservació, funcionament i seguretat, i hauran de ser compatibles amb el seu posterior muntatge per part de l'empresa adjudicatària del Lot 1.

L'empresa adjudicatària del Lot 2 haurà de facilitar tota la informació tècnica necessària relativa a dimensions, pes, potència elèctrica, grau de protecció, característiques dels materials, condicions d'ús exterior, sistema de muntatge recomanat i requeriments de suport, base, ancoratge o estabilització.

Sense perjudici que el muntatge i manteniment ordinari correspongui al Lot 1, l'empresa adjudicatària del Lot 2 respondrà dels defectes de fabricació, vicis ocults, manca de conformitat, deficiències pròpies dels elements subministrats o incompliment de les característiques tècniques exigides en aquest plec.

1.3. COORDINACIÓ ENTRE EL LOT 1 I EL LOT 2

L'empresa adjudicatària del Lot 2 haurà de lliurar els elements subministrats, com a mínim, amb una antelació de 30 dies naturals respecte de la data prevista d'inici dels treballs de muntatge de l'enllumenat de Nadal, llevat que els Serveis Tècnics Municipals autoritzin expressament un termini diferent.

Els elements subministrats pel Lot 2 hauran de ser compatibles amb el muntatge, connexió i posada en servei per part de l'empresa adjudicatària del Lot 1. A aquests efectes, l'empresa adjudicatària del Lot 2 haurà de facilitar tota la documentació tècnica necessària per permetre'n el muntatge segur, estable i correcte.

En cas que els elements subministrats pel Lot 2 no disposin de documentació tècnica suficient, presentin incompatibilitats, mancances de components o deficiències que impedeixin el seu muntatge segur, l'empresa adjudicatària del Lot 1 ho haurà de comunicar immediatament als Serveis Tècnics Municipals, sense procedir al muntatge fins que es resolguin les incidències detectades.

1.4. SOLIDESA, ESTABILITAT I SEGURETAT DELS ELEMENTS INSTAL·LATS

L'empresa adjudicatària del Lot 1 serà responsable del muntatge de tots els elements ornamentals instal·lats durant la campanya nadalenca, inclosos els elements de lloguer, els elements de propietat municipal i els elements subministrats mitjançant el Lot 2.

Tots els elements hauran de quedar muntats amb les condicions de solidesa, estabilitat, resistència i seguretat necessàries per garantir la seva permanència en condicions adequades durant tot el període nadalenc en què restin instal·lats a la via pública, espais lliures, equipaments o altres emplaçaments municipals.



L'empresa adjudicatària del Lot 1 haurà de verificar, abans de la posada en servei, que els sistemes de suport, subjecció, suspensió, recolzament, ancoratge o contrapesat són adequats a les característiques de cada element, al seu pes propi, dimensions, exposició al vent, ubicació i condicions d'ús de l'espai públic.

En particular, caldrà garantir que els elements instal·lats no presentin risc de bolcada, desplaçament, desprendiment, caiguda, oscil·lació excessiva, contacte elèctric accessible, interferència amb el trànsit de vehicles o vianants, ni cap altra circumstància que pugui afectar la seguretat de les persones, dels béns o del funcionament ordinari dels espais públics.

Una vegada finalitzat el muntatge i abans de l'encesa o posada en servei, l'empresa adjudicatària del Lot 1 haurà d'emetre i lliurar als Serveis Tècnics Municipals una certificació expressa en què faci constar que els elements han estat instal·lats correctament i que compleixen les condicions de solidesa, estabilitat, seguretat, correcte funcionament i adequació per a ús exterior durant tot el període en què hagin de romandre instal·lats.

Aquesta certificació haurà d'incloure, com a mínim:

- a) La identificació dels elements instal·lats.
- b) La seva ubicació.
- c) La indicació de si es tracta d'elements de lloguer, elements de propietat municipal o elements subministrats mitjançant el Lot 2.
- d) La descripció del sistema de suport, subjecció, ancoratge, recolzament, suspensió o estabilització emprat.
- e) La manifestació expressa que el muntatge és estable i segur per al període d'instal·lació previst.
- f) La conformitat del correcte funcionament elèctric i lumínic.
- g) La identificació de l'empresa responsable i de la persona tècnica o responsable que subscriu la certificació.

L'Ajuntament podrà requerir la retirada, substitució, reforç, modificació o reubicació de qualsevol element que, a criteri dels Serveis Tècnics Municipals, no ofereixi garanties suficients de solidesa, estabilitat, seguretat, funcionalitat o adequació a l'espai on s'hagi instal·lat.



Número carrer	Ubicació	Numeració inventari
1	Avda. de Sentmenat	LLOGUER
2	Carrer Montserrat Roig.	LLOGUER
3	Passeig Joan Fuster.	LLOGUER
4	Carrer de Margarida Xirgú.	LLOGUER
5	Carrer d'Ernest Lluch	LLOGUER
6	Carrer Salut.	LLOGUER
8	Carrer del Parc	LLOGUER
9	Carrer de Balmes	LLOGUER
10	Carrer de l'Onze de Setembre.	LLOGUER
12	Passeig de l'Església.	LLOGUER
13	Av. Can Serra.	LLOGUER
14	Rotonda Passeig Joan Fuster	LLOGUER
15	Rotonda entrada població per Santa Perpetua	LLOGUER
16	Rotonda entrada població per Sentmenat	LLOGUER
17	Carrer Ramoneda.	LLOGUER
18	Rambla de Rafael Casanova.	LLOGUER
19	Passeig Av.Sentmenat	LLOGUER
20	Carrer del Romaní.	LLOGUER
21	Carrer del Cadí.	LLOGUER
22	Plaça Balmes	LLOGUER
23	Plaça Barcelona	BOTA DE PROPIETAT
23	Plaça Barcelona	LLOGUER
27	Plaça de la Vila	35, 36
27	Plaça de la Vila	LLOGUER
24	Carrer Major	LLOGUER
25	Carrer Josep Pla	LLOGUER
26	Carrer Victor Català	LLOGUER
29	Equipaments: El Roure	33,32,40
30	Xiprés davant del PAS	LLOGUER
31	Xiprés davant Plaça Vallès	LLOGUER
32	Rotonda Pablo Picasso	Material de propietat
33	Rotonda Av.Sentmenat amb Pedraforca	Material de propietat
34	Rotonda Serra Maurina	Material de propietat
27 i 18	Plaça de la Vila + Rambla Rafael Caasanova	Material de propietat
27	Plaça de la Vila	Material de propietat
19	Passeig Av.Sentmenat	LLOGUER
18	Rambla Rafael Casanova	LLOGUER
35	Rafael Alberti	LLOGUER
36	Lluís Companys	LLOGUER

1.5. RECEPCIÓ DELS ELEMENTS SUBMINISTRATS MITJANÇANT EL LOT 2

El lliurament dels elements del Lot 2 es realitzarà en el punt que determini l'Ajuntament de Polinyà i dins del termini establert al contracte.

En el moment de la recepció, els Serveis Tècnics Municipals podran comprovar l'estat general dels elements, la correspondència amb l'oferta adjudicada, l'existència dels accessoris i components necessaris, la documentació tècnica aportada i l'absència de desperfectes aparents.

La recepció favorable del subministrament no eximirà l'empresa adjudicatària del Lot 2 de la responsabilitat per defectes de fabricació, vicis ocults, manca de conformitat,



absència de components necessaris o incompliment de les característiques tècniques exigides en aquest plec.

Si durant el muntatge l'empresa adjudicatària del Lot 1 detecta deficiències o incompatibilitats imputables al subministrament, ho comunicarà immediatament als Serveis Tècnics Municipals perquè es requereixi, si escau, la correcció, substitució o complementació del material subministrat.

En cas que els elements lliurats no s'ajustin a l'oferta adjudicada, presentin desperfectes, manquin components essencials o no incorporin la documentació tècnica exigida, l'Ajuntament podrà suspendre la recepció favorable i requerir a l'empresa adjudicatària del Lot 2 la seva substitució, reparació o complementació, sense cost addicional per a l'Ajuntament.

2. UBICACIÓ DELS ELEMENTS

2.1. UBICACIÓ DELS ELEMENTS DEL LOT 1

Els elements corresponents al Lot 1 s'instal·laran en els emplaçaments definits en la documentació adjunta a la licitació i en la relació següent, sens perjudici dels ajustos puntuals que puguin determinar els Serveis Tècnics Municipals per motius tècnics, de seguretat, disponibilitat de suports, interferència amb serveis existents o millor adequació a l'espai públic.

- [1] Avinguda de Sentmenat es llogaran 16 elements nadalencs a dos colors com a mínim per a la decoració dels fanals. (3m x 1m aprox.) Es decoraran 7 fanals entre Ramoneda i Alps, 3 fanals entre Alps i Pedrafroca i 6 fanals entre La Mola fins a la incorporació a la C-155.



Exemple d'element decoratiu per aquest carrer



- [2, 3, 4, 5, 35 i 36] Als carrers Montserrat Roig (4 fanals), Margarida Xirgu (6 fanals), Passeig Joan Fuster (6 fanals), Rafael Alberti (4 fanals), Lluís Companys (4 fanals) i Ernest Lluch (6 fanals) es llogaran un total de 30 elements nadalencs a dos colors com a mínim per a la decoració dels fanals. (2m x 1m aprox.)



Exemple d'element decoratiu per aquest carrer

- [6, 8] Zona Serra Maurina, als carrer Salut i carrer del Parc, es llogaran 7 elements nadalencs a dos colors com a mínim per a la decoració dels fanals. (2m x 1m aprox.).





Exemple d'element decoratiu per aquest carrer

- [9] Al Carrer Balmes es llogaran 6 elements nadalencs a dos colors com a mínim per a la decoració dels fanals.(3 x 1 m aprox.)



Exemple d'element decoratiu per aquest carrer

- [10] Per al Carrer de l'Onze de Setembre (21 unitats) amb Avinguda Sabadell es llogaran una decoració que sobresortirà només per una banda del fanal, amb una mida aproximada de (3 x 1 m), amb un total de 19 unitats i a dos colors com a mínim, Il·lustració 2, a excepció del primer fanal situat al pont en aquest es col·locarà un dibuix sencer partit per la meitat col·locat a ambdós costats superiors del fanal així obtenint el dibuix sencer (2 unitats).





Exemple d'element decoratiu per aquest carrer



Exemple d'element decoratiu per aquest carrer

- [12] Al Passeig de l'Església s'instal·larà a 20 fanals garlandes de llum blava o càlida amb flash en forma de tirabuixons. Color a decidir amb l'empresa adjudicatària.
- [13] Als fanals de l'Avinguda Can Serra es llogaran 7 elements nadalencs a dos colors com a mínim per la decoració dels fanals. (2,5m x 1m aprox).



Exemple d'element decoratiu per aquest carrer

- A la Rotonda [14]: "Carrer Montserrat Roig/Passeig Joan Fuster/Carrer d'Ernest Lluch" es decorarà amb llums i elements que envoltin les copes de l'olivera de llum càlida amb flash.





Exemple d'element decoratiu per aquest carrer

- [15,16] A la rotonda d'entrada i sortida del poble situades a la carretera de Sentmenat amb Ametllers i la rotonda de sortida cap a Sentmenat BV-142/C-155. Es llogaran 3 elements interposats a cada un dels fanals de cada rotonda.
- [17] Al carrer Ramoneda es llogaran 10 elements nadalencs a dos colors com a mínim per a la decoració dels fanals. (2m x 1m aprox.).



Exemple d'element decoratiu per aquest carrer

- [18] A la Rambla de Rafael Casanova, es llogaran garlandes tipus panell d'uns 5-6m de llargada i amb un element decoratiu al centre d'1 metre d'alçada aproximadament. El conjunt de llums ha de ser de tres colors com a mínim. Entre els 2 fanals paral·lels, que penjaran de fanal a fanal. (12 panells).





Exemple d'element decoratiu per aquest carrer

- [19] Al Passeig Av.Sentmenat es llogarà una garlanda entre fanals a portell (zig-zag), amb caiguda 1m, llum càlida. A cada garlanda, entre fanal i fanal, caurà un estel o bola de llum de diferents colors d'uns 0,5m-0,8m cadascuna i repartit de manera que visualment quedi el passeig ple d'estels o boles.



Exemple d'element decoratiu per aquest carrer

- [20] Al Carrer del Romaní es llogaran un total de 6 arcs de dos colors com a mínim que aniran col·locats entre façanes i a una alçada que no dificulti el pas de camions. (4m x 1,5m aprox.).





Exemple d'element decoratiu per aquest carrer

- [21] Al Carrer del Cadí llogarem un total de 6 garlandes per arbre (6 arbres “un sí i un no”), cadascuna de 3 m, que pujaran de tronc a copa, amb un color: Càlid (2.200-2.700k) y una il·luminació fixa.



Exemple d'element decoratiu per aquest carrer



- [22] Plaça Balmes: Es llogarà un arc, de dos colors com a mínim, entre 2 fanals que creui pel mig de la plaça (5m x 1,5m aprox.) o 4 elements a 4 fanals.



Exemple d'element decoratiu per aquest carrer

- o [23] Plaça Barcelona: Es decoraran sis fanals amb lloguer d'element nadalenc a dos colors com a mínim (2,5m x 1m aprox.) i seran els mateixos que a avinguda Can Serra. Es posarà un ornament central, "bota" del mateix inventari de l'ajuntament.



Exemple d'element decoratiu per aquest carrer



- [24] Al Carrer Major es llogaran un total de 8 elements nadalencs a dos colors com a mínim per a la decoració dels fanals i aniran instal·lats de manera intercalada, un sí un no. (2,5m x 1m aprox).



Exemple d'element decoratiu per aquest carrer

- [25, 26] Al Carrer Josep Pla i Victor Català es llogaran un total de 8 elements nadalencs a dos colors com a mínim per a la decoració dels fanals, 4 elements a cada carrer. L'Ajuntament decidirà la ubicació de cada fanal. (2,5m x 1m aprox.).





Exemple d'element decoratiu per aquest carrer

- [27] Plaça de la Vila:
 - o A la porxada de la plaça de la Vila s'instal·larà garlandes llogades per tota la teulada d'uns 0,8m de caiguda amb efecte flash o pluja de llum càlida.
 - o Als balcons de la façana i la porxada davantera es decorarà amb llum càlida i flash, amb garlanda verda simulant branques d'abet i elements vermells tipus llaç.
 - o Instal·lació de l'arbre de Nadal subministrat mitjançant el Lot 2 al centre de la plaça, a sobre de gespa artificial, amb muntatge de la tanca de fusta (material de propietat de l'Ajuntament).
 - o Instal·lació de 14 estrelles (propietat de l'Ajuntament) al voltant dels fanals de la plaça (Alps, Pirineus i carril de servei entre carrers).





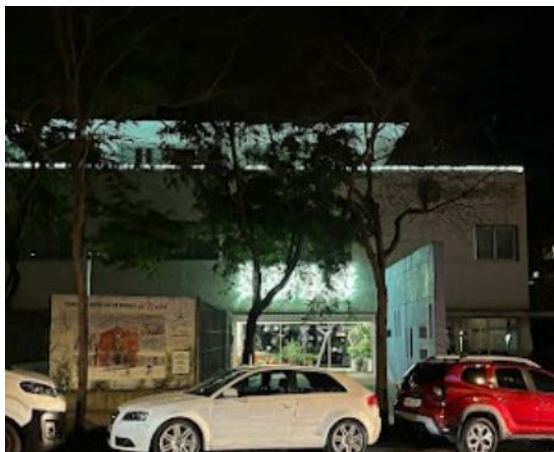
Exemple de la façana de l'Ajuntament.



Imatge orientativa de l'arbre de Nadal a instal·lar a la Plaça de la Vila.

- [29] El Roure:
 - o Es col·locarà a l'entrada principal una cortina de propietat municipal encarada al carrer d'Ernest Lluch. (Número d'inventari 33)
 - o A l'altra entrada frontal al carrer de Balmes col·locarem una cortina de llums de l'inventari propi. (Número d'inventari 40)





Exemple d'element decoratiu per aquest carrer

- [30, 31] Als carrers de l'Onze de Setembre, a l'entrada del complex esportiu Polinyà Aigua i Salut (PAS), i a la Plaça del Vallès, s'instal·laran als dos xiprers garlandes que envoltin el xiprer en espiral, des de la base fins a la part superior, mantenint una separació regular entre voltes. La distribució haurà de garantir que l'arbre quedi uniformement il·luminat i amb una estètica harmoniosa. Color: Càlid; Estil d'il·luminació: Fix. A més, s'hi afegirà boles decoratives entre 20 i 40 boles decoratives per arbre i a decidir per l'Ajuntament.



Exemple d'element decoratiu per aquest carrer



- [32, 33, 34] A la rotonda de Carretera de Sentmenat a l'alçada de la gasolinera amb el carrer Pintor Pablo Picasso, a la rotonda de la B-142/C-155 i a la rotonda de Serra Maurina s'instal·laran els tres cartells lluminosos "Bones Festes" subministrats mitjançant el Lot 2. El muntatge, connexió, manteniment, desmuntatge i certificació d'aquests elements correspondrà al Lot 1.
- [18, 19] Al Passeig de l'avinguda de Sentmenat es llogarà un ornament central decoratiu de 3 x 3 x 3m en amplada llargada i alçada i obert perquè es pugui creuar pel mig. L'element es posarà a sobre de la gespa artificial i cercada amb una tanca de fusta (material de propietat de l'Ajuntament). A la Rambla Rafael Casanova s'instal·larà un arbre de Nadal de propietat municipal, diferent de l'arbre subministrat mitjançant el Lot 2 per a la Plaça de la Vila..



Exemple d'element decoratiu per aquest carrer

2.2. UBICACIÓ DELS ELEMENTS DEL LOT 2

El Lot 2 no comporta treballs de muntatge ni d'instal·lació. No obstant això, als efectes de definir el subministrament i la posterior implantació a executar pel Lot 1, els elements objecte del Lot 2 es preveuen per als emplaçaments següents, sens perjudici dels ajustos que puguin determinar els Serveis Tècnics Municipals:

- a) Un arbre de Nadal lluminós per a la plaça de la Vila, o per a l'emplaçament alternatiu que determinin els Serveis Tècnics Municipals.



b) Un cartell lluminós “Bones Festes” per a la rotonda de la carretera de Sentmenat a l'alçada de la gasolinera amb el carrer Pintor Pablo Picasso.

c) Un cartell lluminós “Bones Festes” per a la rotonda de la B-142/C-155.

d) Un cartell lluminós “Bones Festes” per a la rotonda de Serra Maurina.

La ubicació definitiva dels elements subministrats en el Lot 2 serà confirmada per l'Ajuntament abans del muntatge. L'empresa adjudicatària del Lot 1 haurà d'incorporar aquests elements en la seva memòria prèvia d'implantació i en la certificació final de la instal·lació.

3. CARACTERÍSTIQUES DELS ELEMENTS

Tots els elements ornamentals objecte del contracte, tant els aportats en règim de lloguer per l'empresa adjudicatària del Lot 1, com els de propietat municipal que s'hagin d'instal·lar o reutilitzar, com els elements subministrats mitjançant el Lot 2, hauran de trobar-se en perfecte estat de conservació, funcionament i seguretat, i hauran de ser adequats per al seu ús a la via pública o en espais exteriors.

Els elements proposats hauran de reunir, com a mínim, les condicions tècniques següents:

a) Tecnologia d'il·luminació

Tots els motius lluminosos hauran d'incorporar tecnologia LED de baix consum, amb nivells d'eficiència energètica adequats i amb una emissió lumínica suficient per garantir una correcta visibilitat i qualitat estètica del conjunt.

b) Ús exterior i resistència ambiental

Tots els elements hauran de ser aptes per a instal·lació exterior i resistents a les condicions pròpies de la intempèrie, incloent-hi humitat, pluja, vent, radiació solar, pols i variacions tèrmiques, sense que això afecti la seva estabilitat, seguretat o correcte funcionament.

c) Grau de protecció

Els motius lluminosos, les seves connexions, els equips auxiliars i la resta de components elèctrics hauran de disposar del grau de protecció adequat per a ús exterior, de conformitat amb la normativa aplicable i d'acord amb les condicions reals d'exposició. En tot cas, els elements instal·lats a la via pública hauran de garantir una protecció suficient davant l'entrada d'aigua i pols.

d) Materials i acabats



Els materials emprats en l'estructura i acabats dels elements hauran de ser resistents, duradors i adequats per a l'ús previst. No s'admetran elements deteriorats, oxidats, deformats, amb pèrdua de recobriment, descolorits, amb cables visibles en mal estat o amb qualsevol altre defecte que afecti la seva imatge, seguretat o funcionalitat.

e) Cablejat i connexions

El cablejat haurà de ser apropiat per a ús exterior, estar correctament dimensionat, protegit i fixat, i presentar un estat òptim de conservació. Les connexions hauran d'estar executades amb sistemes homologats i amb el nivell d'estanquitat necessari, evitant unions precàries, empalmes insegurs o solucions provisionals que puguin comportar risc o degradació prematura.

f) Subjeccions i ancoratges

Els sistemes de subjecció, suspensió, suport i ancoratge hauran de garantir l'estabilitat mecànica dels elements i la seva correcta implantació, tenint en compte el pes propi, l'acció del vent i les característiques del suport receptor. No s'admetran solucions que puguin malmetre fanals, façanes, arbres, baranes, mobiliari urbà o altres béns públics o privats.

g) Seguretat de les persones i dels béns

Els elements ornamentals hauran d'estar dissenyats i instal·lats de manera que no presentin arestes tallants, parts accessibles amb risc elèctric, elements punxants, inestabilitat estructural ni cap altre risc per a les persones o els béns. L'empresa adjudicatària serà responsable de verificar aquesta condició abans de la posada en servei.

h) Homogeneïtat estètica i qualitat visual

Els elements proposats hauran de presentar una coherència formal i cromàtica, amb una qualitat visual adequada al caràcter representatiu de l'enllumenat nadalenc municipal. Els motius hauran de mantenir uniformitat estètica dins d'un mateix àmbit i una qualitat suficient quant a disseny, acabat, intensitat lluminosa i composició del conjunt.

i) Funcionament i manteniment

Els elements hauran de permetre una explotació segura i un manteniment àgil durant tota la campanya nadalenca. L'empresa adjudicatària del Lot 1 haurà de disposar dels recanvis i components necessaris per reposar amb rapidesa qualsevol element avariats o deteriorat, mantenint en tot moment la uniformitat visual de la instal·lació, sens



perjudici de les responsabilitats de garantia que corresponguin a l'empresa adjudicatària del Lot 2 respecte dels elements subministrats.

j) Compatibilitat amb material municipal

Quan s'utilitzin motius de propietat municipal o elements subministrats mitjançant el Lot 2, l'empresa adjudicatària del Lot 1 haurà de comprovar-ne prèviament l'estat de conservació, la compatibilitat tècnica i la viabilitat d'instal·lació. En cas que algun element no reuneixi les condicions de seguretat, funcionalitat o qualitat estètica exigibles, ho haurà de comunicar als Serveis Tècnics Municipals abans del muntatge.

k) Fonts d'alimentació i equips auxiliars

Les fonts d'alimentació, transformadors, tele-ruptors, rellotges, quadres i resta d'equips auxiliars hauran de ser adequats a la potència instal·lada, compatibles amb els elements connectats i aptes per a ús exterior o, si escau, anar allotjats dins d'envolupants amb la protecció corresponent. La seva ubicació haurà de minimitzar el risc de manipulació, vandalisme o afecció a tercers.

l) Identificació i traçabilitat

Quan sigui requerit pels Serveis Tècnics Municipals, l'empresa adjudicatària del Lot 1 haurà d'identificar els elements instal·lats i els equips auxiliars mitjançant relació, inventari o esquema d'implantació, amb la finalitat de facilitar-ne el control, manteniment i eventual reposició.

m) Normativa aplicable

Tots els elements i la seva instal·lació hauran de complir la normativa vigent que els sigui aplicable en matèria de baixa tensió, eficiència energètica, seguretat i salut, protecció del medi nocturn i qualsevol altra disposició sectorial d'aplicació.

No s'admetran elements que, a judici dels Serveis Tècnics Municipals, presentin una qualitat insuficient, un estat de conservació deficient, manca d'homogeneïtat amb la resta de la instal·lació o qualsevol circumstància que en desaconselli la implantació per motius tècnics, estètics o de seguretat.

La proposta final restarà en tot cas subjecta a la validació prèvia dels Serveis Tècnics Municipals, que podran requerir la substitució, retirada o reubicació de qualsevol element que no s'ajusti a les prescripcions del present plec.

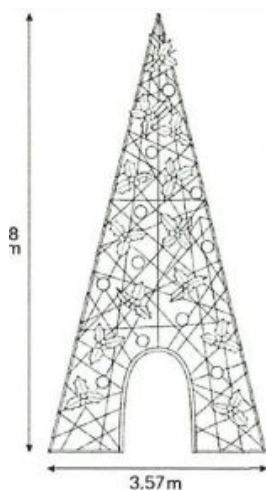
3.1. CARACTERÍSTIQUES ESPECÍFIQUES DELS ELEMENTS DEL LOT 2

Els elements del Lot 2 hauran de complir, com a mínim, les condicions següents:



- a) Ser nous, de primera utilització i aptes per al seu posterior muntatge temporal en espais exteriors..
- b) Disposar de tecnologia LED de baix consum.
- c) Disposar de grau de protecció adequat per a ús exterior en via pública.
- d) Disposar de marcatge CE i declaració de conformitat quan sigui exigible.
- e) Incorporar cablejat, fonts d'alimentació, connectors i components adequats per a ús exterior.
- f) Permetre el muntatge, desmuntatge, manipulació i emmagatzematge posterior en condicions segures.
- g) Lliurar-se amb relació detallada de peces, components i accessoris inclosos.
- h) Disposar d'instruccions específiques de muntatge, desmuntatge, manipulació, manteniment i emmagatzematge.

L'arbre de Nadal tindrà forma d'avet de 8 m d'alçada i 3,5 m de base aproximadament. Estarà decorat amb glitter poissentia o similar i la il·luminació es resoldrà amb fil blanc càlid i cordó blanc càlid flash. Disposarà d'estrella a la part superior de l'arbre. A la base d'arbre es disposarà d'un pas central per a persones.



L'arbre de Nadal haurà de disposar d'una estructura adequada per al seu muntatge en espai exterior, amb sistema de suport, base, estabilització o ancoratge compatible amb



les condicions de muntatge que hagi d'executar l'empresa adjudicatària del Lot 1. S'haurà de lliurar amb tots els components necessaris per al seu muntatge complet.

Els tres cartells lluminosos hauran d'incorporar el text "Bones Festes", amb una composició visual clara, llegible i adequada a la seva instal·lació en espais públics representatius del municipi. Hauran de disposar de sistema de suport o solució constructiva compatible amb el muntatge en els emplaçaments previstos.

Tots els elements del Lot 2 hauran de lliurar-se amb la documentació tècnica suficient perquè l'empresa adjudicatària del Lot 1 pugui muntar-los, connectar-los i posar-los en servei amb garanties de seguretat, estabilitat i correcte funcionament.

4. TREBALLS A REALITZAR

Les prescripcions d'aquest apartat són exigibles a l'empresa adjudicatària del Lot 1, atès que el Lot 2 es limita al subministrament dels elements i no inclou treballs de muntatge, instal·lació, connexió, manteniment ni desmuntatge.

4.1 Instal·lació dels elements del Lot 1

La data d'encesa de l'enllumenat de Nadal corresponent a l'any 2026 serà el 26 de novembre de 2026. En aquesta data, l'empresa adjudicatària del Lot 1 haurà de disposar, com a mínim, de dos operaris a la plaça de la Vila i en aquells altres punts que indiqui l'Ajuntament, per tal de garantir el correcte funcionament de la instal·lació en el moment de l'encesa oficial, en l'horari que es determini, i als efectes de celebració de l'acte tradicional d'encesa de llums de Nadal. A aquests efectes, caldrà coordinar-se amb el servei de manteniment de l'enllumenat públic.

Tots els treballs s'hauran d'adaptar al funcionament ordinari dels carrers, espais públics i equipaments afectats. Quan, per motiu dels treballs de muntatge, reparació, avaria o desmuntatge, sigui necessari ocupar la via pública o efectuar restriccions de trànsit, caldrà disposar de l'autorització prèvia de la Policia Local i actuar d'acord amb la normativa vigent en matèria de senyalització i abalisament.

Durant el període de muntatge, l'empresa adjudicatària del Lot 1 haurà de remetre diàriament a l'Ajuntament, en format PDF i per correu electrònic, un document de seguiment en què es descriguin les tasques executades durant la jornada, la planificació dels treballs pendents i un plànol o esquema gràfic que permeti identificar els elements instal·lats i els que restin per col·locar.

L'empresa adjudicatària del Lot 1 serà l'única responsable de l'emmagatzematge dels elements, de la seva càrrega, transport, descàrrega, manipulació, muntatge i



desmuntatge. Igualment, serà responsable de les deficiències dels elements ornamentals derivades del muntatge o manipulació, dels defectes o negligències que es produeixin en l'execució dels treballs, de les interrupcions totals o parcials del funcionament de l'enllumenat de Nadal no imputables a manca de subministrament elèctric, així com de qualsevol accident, dany o perjudici ocasionat a persones o béns com a conseqüència de les instal·lacions o de l'execució dels treballs durant la prestació del servei.

L'empresa adjudicatària del Lot 1 haurà de complir totes les prescripcions vigents en matèria d'instal·lacions elèctriques provisionals, seguretat i salut laboral i protecció de les persones i dels béns, amb especial atenció al Reglament electrotècnic per a baixa tensió i a la resta de normativa sectorial que sigui aplicable. Així mateix, totes les instal·lacions hauran de quedar perfectament aïllades i executades amb els mitjans adequats, exigint-se les màximes garanties de seguretat, de les quals l'adjudicatari del Lot 1 serà l'únic responsable. Una vegada finalitzada la instal·lació, s'haurà d'aportar el corresponent certificat d'instal·lació elèctrica temporal. La certificació de solidesa, estabilitat i seguretat del muntatge no substituirà, quan sigui exigible, el certificat, butlletí, legalització o documentació tècnica corresponent a la instal·lació elèctrica temporal, que haurà d'emetre's d'acord amb la normativa sectorial aplicable.

L'empresa adjudicatària del Lot 1 haurà de procedir a la desconexió immediata de qualsevol instal·lació que comporti risc per a les persones o per als béns, i haurà d'executar la reparació dins dels terminis establerts en aquest plec.

Les connexions elèctriques es realitzaran, amb caràcter general, sobre les instal·lacions d'enllumenat públic, sota la supervisió i d'acord amb les indicacions dels Serveis Tècnics Municipals o, si escau, de l'empresa mantenedora de l'enllumenat públic. Amb caràcter previ a la posada en servei, es realitzaran totes les proves necessàries, així com la comprovació i posada a punt de les connexions, incloses les mesures electrotècniques que resultin necessàries. Aquestes proves no es realitzaran en horari nocturn quan puguin interferir en l'acte inaugural de l'encesa.

L'empresa adjudicatària del Lot 1 es farà responsable del compliment de totes les obligacions relatives a la propietat industrial i comercial, i haurà d'obtenir, al seu càrrec, les cessions, permisos i autoritzacions necessàries dels titulars de patents, models, marques o altres drets que puguin resultar afectats pels elements que porti o instal·li.

Quan sigui necessari per a la connexió dels elements ornamentals a la xarxa de subministrament elèctric, l'empresa adjudicatària del Lot 1 haurà de subministrar, instal·lar i legalitzar els quadres elèctrics necessaris, d'acord amb les instruccions dels



Serveis Tècnics Municipals. Seran al seu càrrec totes les despeses associades a aquests quadres, incloses les derivades del seu disseny, muntatge, connexió, legalització, taxes i emissió dels butlletins o certificats tècnics que corresponguin. Amb caràcter general, els elements s'hauran de connectar a la xarxa d'enllumenat públic.

L'empresa adjudicatària del Lot 1 haurà d'instal·lar, quan sigui exigible normativament o tècnicament, els sistemes de comandament, maniobra, programació horària, tele-ruptors, rellotges o dispositius equivalents necessaris per garantir l'encesa i apagada de les instal·lacions d'acord amb les determinacions dels Serveis Tècnics Municipals. Igualment, haurà de garantir el compliment del que estableixen la Llei 6/2001, de 31 de maig, d'ordenació ambiental de l'enllumenat per a la protecció del medi nocturn, i el Reial decret 1890/2008, de 14 de novembre, pel qual s'aprova el Reglament d'eficiència energètica en instal·lacions d'enllumenat exterior i les seves instruccions tècniques complementàries. Els elements ornamentals hauran de minimitzar el consum energètic i evitar la dispersió lumínica innecessària, prioritzant solucions LED eficients, horaris d'encesa ajustats a les determinacions municipals i sistemes de connexió compatibles amb el comandament de l'enllumenat públic.

Amb una antelació mínima de 30 dies naturals respecte de l'inici dels treballs, l'empresa adjudicatària del Lot 1 haurà de presentar un pla de treball en què s'especifiqui el calendari previst de muntatge i desmuntatge, així com les instal·lacions auxiliars, la maquinària, els mitjans de seguretat i els elements de senyalització previstos. Aquest document haurà d'anar acompanyat de fotografies o documentació gràfica dels elements ornamentals proposats, inclosos els elements de lloguer, els elements municipals i els elements subministrats mitjançant el Lot 2 que hagin de ser instal·lats.

L'alçada de muntatge serà la que indiqui l'Ajuntament, de manera que no s'interfereixi en les activitats pròpies de cada carrer o espai i sempre d'acord amb la normativa aplicable. Per motius de seguretat viària i de configuració de la trama urbana, en els trams amb circulació rodada l'alçada lliure no serà, amb caràcter general, inferior a 4,5 metres, llevat d'autorització expressa dels Serveis Tècnics Municipals. En tot cas, caldrà garantir que els elements ornamentals quedin instal·lats a una alçada i en unes condicions que no comportin risc per a les persones ni per als vehicles.

4.2 Manteniment del Lot 1

Per tal de garantir el correcte funcionament de l'enllumenat instal·lat, l'empresa adjudicatària del Lot 1 haurà d'executar totes les operacions de manteniment preventiu i correctiu que resultin necessàries durant tot el període de funcionament, incloses les



reparacions derivades de desplaçaments, despenjaments, apagades parcials o totals i qualsevol altra incidència ocasionada pel vent, la climatologia o altres causes.

Les avaries s'hauran de reparar en un termini màxim de 12 hores des de la comunicació de la incidència quan es tracti d'una avaria lleu, i de forma immediata quan es tracti d'una avaria greu. A aquests efectes, l'empresa adjudicatària del Lot 1 haurà de disposar en tot moment dels mitjans materials, personals i tècnics necessaris per a la reparació, substitució, recol·locació o reforç dels elements instal·lats.

Per assegurar el bon servei de conservació, l'adjudicatari del Lot 1 estarà obligat a disposar en els seus magatzems d'un estoc suficient de materials per atendre qualsevol avaria o incidència, així com a mantenir un inventari actualitzat de tots els elements que, per qualsevol motiu, siguin retirats de la via pública. Igualment, haurà de disposar d'un sistema de localització telefònica permanent 24 hores, per atendre qualsevol avaria o incident que afecti la instal·lació.

4.3 Comunicació d'incidències

L'empresa adjudicatària del Lot 1 estarà obligada a comunicar per escrit qualsevol incidència que es produeixi durant el muntatge, funcionament o desmuntatge de les instal·lacions, utilitzant el full d'incidències que s'adjunta com a annex al present plec.

4.4 Requeriments específics

Per a la col·locació o instal·lació d'elements ornamentals en façanes o altres elements privatis, caldrà disposar amb caràcter previ de l'autorització de la persona propietària de l'immoble o del títol habilitant que correspongui.

4.5 Desmuntatge

El desmuntatge de les instal·lacions s'iniciarà el dia 8 de gener de 2027 i haurà d'haver finalitzat en un termini màxim de 15 dies hàbils. Durant aquesta fase, seran igualment exigibles totes les condicions relatives a seguretat, senyalització, ocupació de via pública, coordinació amb la Policia Local i protecció de les persones i dels béns.

4.6 Horari d'encesa

L'enllumenat de Nadal s'encendrà coincidint amb l'horari d'encesa de l'enllumenat públic, d'acord amb l'horari astronòmic, i s'apagarà amb l'apagada de l'enllumenat públic, sens perjudici de les modificacions que puguin derivar-se de la normativa vigent o de les necessitats del servei. L'Ajuntament es reserva la facultat de modificar aquest horari per motius tècnics, organitzatius, energètics o normatius



5. CARACTERÍSTIQUES SINGULARS DE MUNTATGE

Les característiques singulars del muntatge dels elements del Lot 1, inclosos els elements subministrats mitjançant el Lot 2 que hagin de ser instal·lats, es troben definides a l'apartat "Ubicació dels elements", sens perjudici de les instruccions complementàries que puguin formular els Serveis Tècnics Municipals abans o durant el muntatge.

6. DOCUMENTACIÓ TÈCNICA I PROPOSTA DELS LICITADORS

La documentació tècnica que presentin les empreses licitadores haurà d'incorporar els requisits, condicions i particularitats establerts en aquest plec tècnic, així com les determinacions derivades de la documentació gràfica i annexos que formen part de la licitació.

6.1. DOCUMENTACIÓ TÈCNICA DEL LOT 1

La proposta tècnica del Lot 1 haurà de definir de manera clara, suficient i coherent la implantació de l'enllumenat ornamental de Nadal, incloent-hi els elements de lloguer, els elements de propietat municipal i els elements subministrats mitjançant el Lot 2 que hagin de ser muntats per l'adjudicatari del Lot 1.

La documentació del Lot 1 haurà d'incloure, com a mínim:

- a) Memòria descriptiva de la proposta, amb indicació dels criteris generals de disseny, la tipologia dels elements ornamentals proposats, la seva distribució per àmbits i la justificació de l'adequació de la proposta a les prescripcions d'aquest plec.
- b) Relació detallada dels elements a instal·lar, diferenciant expressament els elements aportats en règim de lloguer, els elements de propietat municipal que s'hagin d'aprofitar i els elements subministrats mitjançant el Lot 2, amb indicació de les seves dimensions aproximades, característiques visuals, tecnologia d'il·luminació i ubicació prevista.
- c) Documentació gràfica i fotogràfica suficient dels elements proposats o a instal·lar, que permeti als Serveis Tècnics Municipals valorar-ne l'estètica, les dimensions, la qualitat aparent, la coherència visual del conjunt i la seva adequació als espais públics on s'han d'instal·lar.
- d) Plànol o esquema d'implantació, amb identificació dels carrers, places, equipaments i altres emplaçaments previstos, així com la correspondència entre cada ubicació i l'element ornamental assignat.



- e) Descripció dels sistemes de subjecció, suport, suspensió, ancoratge, recolzament o contrapesat, amb justificació de la seva idoneïtat en relació amb els suports existents, la seguretat de la instal·lació i la no afecció als elements urbans, façanes, arbres o altres béns municipals.
- f) Descripció bàsica de la instal·lació elèctrica associada, incloent-hi connexions previstes, necessitat eventual de quadres elèctrics, proteccions, comandament, maniobra i qualsevol altre element auxiliar necessari per al correcte funcionament de la instal·lació.
- g) Pla de treball, amb indicació del calendari previst de muntatge, comprovació, posada en servei, manteniment i desmuntatge, així com dels mitjans personals, tècnics i auxiliars adscrits al contracte.
- h) Previsió de manteniment i atenció d'incidències, amb descripció dels recursos disponibles per a la reparació o substitució d'elements, sistema d'avís, resposta davant avaries i disponibilitat de materials de recanvi.
- i) Justificació del compliment normatiu, especialment pel que fa a la normativa aplicable en matèria d'instal·lacions elèctriques de baixa tensió, seguretat i salut, eficiència energètica, protecció del medi nocturn i resta de disposicions sectorials que siguin exigibles.
- j) Identificació de les singularitats de muntatge, especialment en aquells punts on la instal·lació afecti façanes, creuaments entre fanals, arbres, porxades, rotondes, places, elements centrals ornamentals o qualsevol altre emplaçament amb requeriments específics.
- k) Model o compromís de certificació final de bona execució, correcte funcionament, solidesa, estabilitat i seguretat dels elements instal·lats.

6.2. DOCUMENTACIÓ TÈCNICA DEL LOT 2

La documentació tècnica del Lot 2 haurà de permetre verificar la qualitat, idoneïtat, compatibilitat i adequació dels elements subministrats per al seu posterior muntatge per part de l'empresa adjudicatària del Lot 1.

La documentació del Lot 2 haurà d'incloure, com a mínim:

- a) Fitxa tècnica de l'arbre de Nadal i dels tres cartells lluminosos "Bones Festes".
- b) Fotografies, renders o documentació gràfica suficient dels elements proposats.
- c) Dimensions, pes, potència elèctrica, tensió d'alimentació, grau de protecció, materials, acabats i condicions d'ús exterior.



- d) Descripció dels components, fonts d'alimentació, connectors, accessoris i peces auxiliars incloses en el subministrament.
- e) Instruccions de muntatge, manipulació, manteniment, emmagatzematge i desmuntatge.
- f) Indicació del sistema de suport, base, ancoratge o estabilització recomanat per al muntatge posterior.
- g) Documentació acreditativa del marcatge CE, certificats o declaracions de conformitat que corresponguin i garanties dels elements subministrats.
- h) Termini de lliurament i punt de lliurament previst, d'acord amb les indicacions de l'Ajuntament.

6.3. VALIDACIÓ MUNICIPAL

La documentació tècnica haurà de permetre verificar que les propostes presentades són viables, segures i ajustades a les necessitats municipals, i haurà d'estar redactada amb el nivell de detall suficient perquè els Serveis Tècnics Municipals puguin validar-les abans de l'inici dels treballs o, en el cas del Lot 2, abans de la recepció favorable dels elements subministrats.

En cas que la documentació presentada sigui incompleta, inconcreta o no permeti identificar adequadament els elements proposats, la seva ubicació, els mitjans d'instal·lació, els sistemes de subjecció o el compliment de les condicions del plec, els Serveis Tècnics Municipals podran requerir la seva esmena o ampliació amb caràcter previ a l'autorització del muntatge o a la recepció dels elements.

La proposta final executiva del Lot 1 i la documentació final del Lot 2 restaran en tot cas sotmeses a la conformitat prèvia dels Serveis Tècnics Municipals, que podran introduir ajustos d'ubicació, distribució o implantació per motius tècnics, de seguretat, d'interferència amb altres serveis, d'adequació a l'espai públic o d'interès municipal.



7. ANNEX 1. FULL D'INCIDÈNCIES

FULL D'INCIDÈNCIES

DATA	AFFECTATS	DADES CONTACTE	ADREÇA	INCIDÈNCIA I ACCIÓ	S. JURÍDICS (SI/NO)	RESULTAT

8. ANNEX 2. RECULL FOTOGRÀFIC.

EDIFICIS

1-Ajuntament		
2-Edifici el Roure		

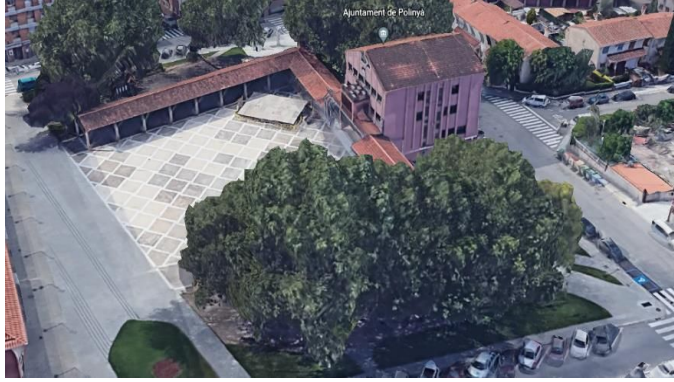


4- Confluència amb Carretera
Ramal Sabadell i Avinguda



PARCS

1- Plaça de la Vila



2- Plaça Barcelona



3- Plaça del Vallès



4- Plaça Balmes



5- Camí del Parc



9. ANNEX 3. MATERIAL PROPIETAT DE L'AJUNTAMENT.

Núm.	Concepte	Quantitat (u.)
1	Garlanda lineal color verd (trams de 4 m), llum blanca (porxada)	60
2	Malla en xarxa, trams de 10 x 1 m (oliveres), llum blanca	2
3	Garlanda lineal de 3 m, color negre, làmpada fixa, llum blanca	2
4	Garlanda lineal de 3 m, color negre, làmpada fixa, llum de colors	2
5	Cortina lineal de 9 x 0,5 m (carrer Ramoneda)	4
6	Garlanda lineal de 4 m, cable verd, llum blanca	10
7	Cortina de 3 x 2 m, llum blanca	4
8	Cortina de 3 x 1 m, llum blanca	2
9	Cortina lineal de 6 x 0,5 m, llum blanca	1
10	Reno gran	2
11	Reno petit	2
12	Garlanda lineal color verd, trams de 4 m, llum blanca	12
13	Garlanda de flors, balcó Ajuntament	1
14	Cortina lineal de 3 x 0,5 m, llum blanca (caixes)	13
15	Làmpada LED 4 W, 2700 K, rosca E-27	70
16	Fil lluminós LED color blau, 50 m (rotlle lineal)	1
17	Llàgrimes rosca E-27, llum blanca	74
18	Conjunt de 8 llàgrimes per a transformador	29
19	Cadena de portalàmpades rosca E-27 color blanc, 3 m, x10 làmpades	5
20	Cadena de portalàmpades rosca E-27 color negre, 10 m, x30 làmpades	1
21	Cadena de portalàmpades rosca E-27 color negre, 5 m, x15 làmpades	1
22	Cadena de portalàmpades rosca E-27 color negre, 10 m, x12 làmpades	2
23	Cadena de portalàmpades rosca E-27 color negre, 5 m, x10 làmpades	2



Núm.	Concepte	Quantitat (u.)
24	Garlanda lineal cable verd, llum blanca-groga, 25 m	2
25	Garlanda lineal cable verd, llum blanca-groga, 5 m	9
26	Fil lluminós LED color blau, 25 m (rotlle lineal)	1
27	Fil lluminós LED color blanc, 50 m (rotlle lineal)	1
28	Connexions diverses per a fil lluminós (antic)	50
29	Garlanda lineal de 3 m, llum blanca (arbres)	25
30	Estrelles noves en marc d'alumini	14
31	Estrella en marc d'alumini (antigues)	23
32	Material El Roure (fil lluminós barana)	1
33	Material El Roure (cortines balcons)	1
34	Fonts d'alimentació diverses	24
35	Material balcó Ajuntament (fil lluminós barana)	50
36	Material balcó Ajuntament (cortines) 2 m x 1,5 m de caiguda	5
37	Cortina blanca 2 m x 3 m de caiguda (tanca posterior PAS)	35
38	Cortina blanca 4 m x 3 m de caiguda	4
39	Cortina blanca 4 m x 1,5 m de caiguda	2
40	Cortina blanca 2 m x 1,5 m de caiguda	1
41	Font d'alimentació cortines blanques (noves)	24
42	Tirabuixó per a bàcul de fanals de 4 m lineals aprox., amb font d'alimentació	114
43	Material per a 2 arbres. Rotondes Mercadona i ctra. Sentmenat	2
44	Cortina 3 m x 0,5 m de caiguda amb font d'alimentació	8
45	Cortina 3 m x 0,5 m de caiguda sense font d'alimentació	20
46	Rètol lluminós "Bones Festes"	2
47	Portafusibles i cues de cable	86



Nota: Un cop recepcionats favorablement els elements subministrats mitjançant el Lot 2, aquests s'incorporaran a l'inventari de material nadalenc de propietat municipal, amb indicació de la seva descripció, quantitat, característiques principals, any d'adquisició, estat de conservació i ubicació d'emmagatzematge.

