

**SECRETARIA GENERAL**

**Expedient: 2026/6340**

**Assumpte: SERVEI DE DESBROSSAMENT DE CAMINS PÚBLICS I MARGES DEL MUNICIPI DE CALONGE I SANT ANTONI.**

**PLEC DE PRESCRIPCIONS TÈCNiques QUE HAN DE REGIR LA CONTRACTACIÓ DEL  
“SERVEI DE DESBROSSAMENT DE CAMINS PÚBLICS I MARGES DEL MUNICIPI DE  
CALONGE I SANT ANTONI”**

**1.- OBJECTE**

La prestació del servei té com a principal finalitat el desbrossament, l'adequació i la conservació dels camins i marges públics, vores de terrenys rústics públics i solars per a esdeveniments periòdics o puntuals concrets al llarg de l'any (aplecs, caminades populars, fires, etc.), del municipi de Calonge i Sant Antoni. El servei inclourà el desbrossament i neteja dels camins públics del municipi.

Consisteix en la neteja de males herbes, arbustos, herbes, etc. dels polígons, rigoles, camins i àrees verdes periurbanes, bé per mitjans mecànics (tractor-desbrossador) o manuals.

S'exclouen explícitament les tasques pròpies de la neteja quotidiana que no s'especifiquen en el PPTP, les quals són executades a través del servei municipal de neteja viària.

La relació de l'apartat 4 del present PPT no és una llista tancada i pot ser modificada a resultes de l'ampliació, reducció o baixa de les zones referenciades.

La maquinària i mitjans auxiliars que empri el contractista compliran amb l'Ordenança Municipal de control de contaminació acústica i haurà de complir amb tots els requisits tècnics que determina la Unió Europea.

**2.- MARC NORMATIU**

El municipi exerceix en tot cas com a competències pròpies, en els termes de la legislació de l'Estat i de les Comunitats Autònomes, en les següents matèries, entre d'altres: parcs i jardins públics, infraestructura viària i altres equipaments de la seva titularitat, de conformitat amb els articles 25.2.b) i d) de la Llei 7/1985, de 2 d'abril, Reguladora de les Bases del Règim Local (LRBRL), i 66.2.d) del Decret Legislatiu 2/2003, de 28 d'abril, pel qual s'aprova el Text refós de la Llei municipal i de règim local de Catalunya (TRLMRLC).

Així mateix, entre els serveis mínims que han de prestar tots els municipis es troba l'accés als nuclis de població i la pavimentació i conservació de les vies públiques, de conformitat amb els articles 26.1.a) de la Llei 7/1985, de 2 d'abril, Reguladora de les Bases del Règim Local, i 66.2.n) del Decret Legislatiu 2/2003, de 28 d'abril, pel qual s'aprova el Text refós de la Llei municipal i de règim de Catalunya.

Per tot el que es determini en el present Plec de Condicions, en aquest àmbit seran d'obligat compliment les següents normes:

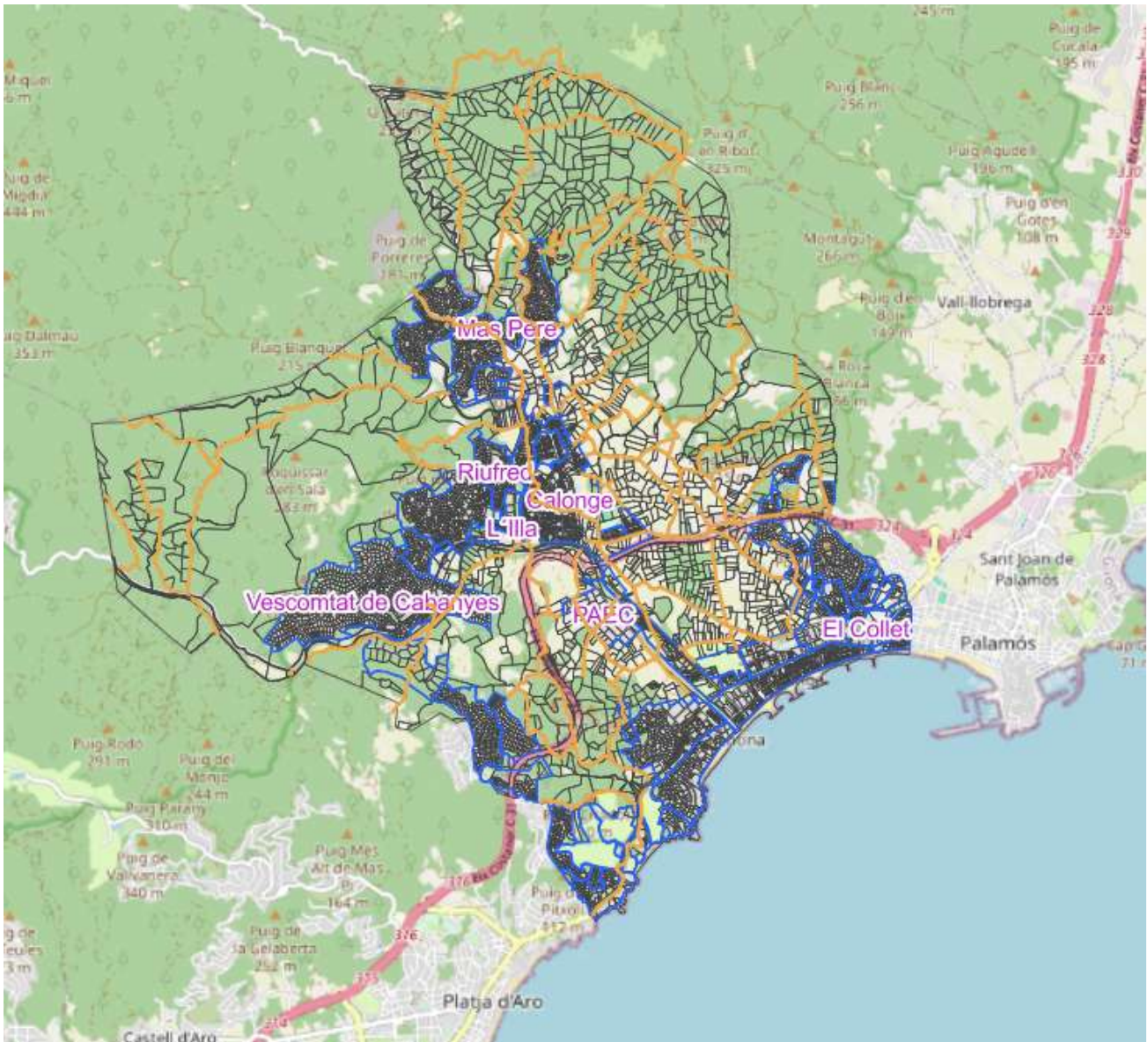
- Normes Tecnològiques de Jardineria i Paisatgisme' (NTJ) del Col·legi Oficial d'Enginyers Tècnics Agrícoles i Perits Agrícoles de Catalunya (1993- actualitat).
- Plec de Condicions Tècniques del Institut de Tecnologia de la Construcció de Catalunya (ITEC).
- Plec de Prescripcions Tècniques de manteniment dels espais verds' Diputació de Barcelona – Associació de Professionals dels Espais Verds de Catalunya.
- .- Llei 31/1995, Prevenció de Riscs Laborals, modificada per la Llei 25/2009, de 22 de desembre de modificació de diverses lleis per a la seva adaptació a la llei sobre el lliure accés a les activitats de serveis i el seu exercici.
- Text refós de la Llei reguladora dels residus, aprovat per Decret legislatiu 1/2009, de 21 de juliol.
- .- Reial Decret 1311/2012, de 14 de setembre, pel qual s'estableix el marc d'actuació per aconseguir un ús sostenible dels productes fitosanitaris.
- .- Moció per l'abandó del glifosat i herbicides tòxics de la jardineria municipal. Pel compliment de la normativa sobre biocides. Cap a una jardineria ecològica.
- .- Llei 9/2008, del 10 de juliol, de modificació de la Llei 6/1993, del 15 de juliol, reguladora dels residus es determina l'obligació per part dels ens locals de Catalunya de realitzar la recollida selectiva de les diverses fraccions de residus, entre les que es pot incloure la fracció vegetal.
- Decret llei 14/2025, de 15 de juliol, pel qual es modifica la Llei 5/1994, de 4 de maig, de regulació dels serveis de prevenció i extinció d'incendis i de salvaments de Catalunya.
- Ordenances municipals sobre ús de camins i gestió forestal.

### 3.- OBJECTIUS DEL CONTRACTE

El desbrossament de camins té com a objectiu garantir el correcte estat dels camins i marges. Els objectius que es pretenen complir amb aquest contracte són:

- Millora estètica dels camins del municipi, provocant una millora visual i de gran interès públic.
- Evitar incendis promoguts per actuacions d'incivisme.
- Millora de l'evacuació d'aigües pluvials.
- Millora del creixement natural de la flora.
- Resoldre incidències puntuals ocasionades per causes naturals o accidentals, com pluges fortes, esclavissades o d'altres.

En la actualitat, Calonge té una extensió de territori de **33,57 km<sup>2</sup>**. Una superfície elevada que requereix d'un manteniment intensiu i periòdic.



Aquest contracte permetrà satisfer adequadament les necessitats per una correcta conservació dels camins i marges del municipi ja que una bona conservació millora la visual del municipi provocant una imatge de camí cuidat i pot ser gaudit per la ciutadania durant més temps. A més, certes plantes que neixen als marges dels camins tenen punxes o elements tallants, fet que pot incidir en la seguretat de la ciutadania.

El manteniment, té un efecte preventiu, ja que redueix notablement la probabilitat d'incendis. A mes a mes, evita desperfectes greus en camins de la zona, que s'originarien, amb un creixement descontrolat de la flora o vegetació espontània local.

#### 4.- ÀMBIT DEL CONTRACTE

##### Camins on s'ha de realitzar el servei

La prestació del servei objecte del present contracte s'estén als camins i marges públics del terme municipal de Calonge i Sant Antoni. A continuació, s'exposen els camins que amb caràcter general, però no exhaustiu, compondran el contracte:

n	Nom del camí	Metres Lineals	Núm. de neteges Anuals
1	Treumal ( de l'avg. Andorra Fins Mas Pallí )	1069,00	3
2	Accés Mas Pallí fins zona industrial	1288,06	2
3	Zona Industrial	3362,35	2
4	Mas Vilar fins PAEC	939,56	2
5	Avinguda Unió, Mas Cremat	532,11	3
6	Carrer Puig Sapera	520,24	2
7	Rec Madral, Garatge Marques i trencat riera	1433,95	2
8	Acabat Rec Madral, Avd. Paisos Catalans, i Avd. Unió Mas sorrer	1305,22	2
9	Institut. Carrer Atenes	805,00	2
10	Bassa Sant Antoni Est	322,00	2
11	Verge de Núria i Balitrà	1121,82	2
12	Rotonda Mas Falet fins rotonda la punta camí cementiri	2802,93	3
13	Quatre camins, de països catalans fins l'Orsa	860,00	2
14	Carrer Bellavista	511,86	3
15	Camí Sant Daniel	190,79	3
16	Lateral variant fins escorxadador	1024,85	2
17	Accés Finca Verd a parc Sant Daniel	1600,00	3
18	Camí de can Cronich (Darnes)	456,61	2
19	Camí finca Verd a darrera Can Medina	850,00	3
20	Accés finca Verd a Can Vinyes	536,98	3
21	Països Catalans a Can Vinyes	502,42	3
22	Camí Can Vinyes a Camp de la Llebre passant pel Mas Ponjoan	987,66	3
23	De Can Medina, mas ribot, fins Can Baraca	1611,45	2
24	Mas Ribot a Can Molla passant per Mas Gil	1600,00	2
25	Mas Molla a Mas Ponjoan	176,88	3
26	Mas Gil a Torre Lloreta	1100,00	2
27	Mas Bou Camí volvós	450,00	1
28	Can Jaques a Mas Segal	820,00	2
29	Can Jaques a Mas Pere	720,00	2
30	Molí de Vent fins Mas Pere	740,00	2
31	Carrer Sant Nazari	210,00	1
32	Tots els carrers de Mas Pere	10414,00	1

33	Camí del Mas Eugeni	715,00	2
34	Darrera Escoles fins a Can Vinyes	830,00	3
35	Antic Camí a Mas Monells	422,00	3
36	Rec de Monells	984,00	2

Els Serveis Tècnics Municipals tindran la potestat d'ampliar l'àmbit de camins i vores de terrenys rústics confrontants objecte de les actuacions, però sempre han de ser públics, així com les freqüències d'actuació, sempre que el còmput total no superi el PBL. Aquestes actuacions podran dur-se a terme per raons de seguretat; prevenció d'incendis; incidències meteorològiques o necessitats sobrevingudes justificades; sempre mitjançant instrucció motivada del responsable del contracte.

## **5.- FEINES A REALITZAR**

Consisteixen en totes aquelles operacions necessàries per a la neteja i desbrossament de tots els camins públics i marges de Calonge i Sant Antoni.

### **5.1.- Desbrossament de talussos**

Consisteix en la neteja de la malesa, arbustos i herbes en els marges i talussos dels camins, per mitjans mecànics.

L'alçada es realitzarà com a mínim, en el cas de grans talussos, allà on arribi la màquina. Tots els materials procedents dels desbrossaments s'hauran de carregar i transportar a la parcel·la d'apilament de jardineria municipal pel seu posterior tractament.

### **5.2.- Neteja de marges de camins**

La neteja dels marges dels camins consisteix en l'extracció de la terra, malesa, arbustos i herbes dels marges. Aquestes feines inclouen la neteja i adequació dels marges amb extracció de tots els materials que es dipositen en els mateixos, per aconseguir una bona evacuació d'aigües.

## **6.- CONDICIONS AMBIENTALS I SOSTENIBILITAT**

- Evitar l'ús d'herbicides.
- Protegir espècies vegetals autòctones i marges amb interès ecològic.

## **7.- ORGANITZACIÓ I SERVEIS GENERALS**

El contractista haurà d'aportar els vehicles, la maquinària, les eines i els estris necessaris per poder realitzar adequadament totes les actuacions previstes en aquest plec, segons els bons costums de la professió i tenint en compte que els citats treballs es realitzen a l'exterior. L'adquisició de tot tipus de material i maquinària necessaris per la prestació del servei serà per compte i a càrrec de l'adjudicatari.

### **7.1.- Organització del Servei**

La periodicitat o freqüència de les actuacions de desbrossament, venen definides a l'apartat 4.1 del present plec.

L'empresa adjudicatària presentarà en les dues setmanes següents a l'inici del contracte una proposta de calendari concret d'actuacions per a cada zona inclosa a l'apartat 4, quedant a criteri dels Serveis Tècnics Municipals l'establiment del calendari definitiu que pot variar depenent de la climatologia de cada any, de les necessitats concretes de cada espai, del risc d'incendi forestal, dels períodes de nidificació, de la possible presència d'espècies protegides de flora i fauna, o de la previsió d'ús públic dels camins i solars per a esdeveniments periòdics o puntuals concrets al llarg de l'any (aplecs, caminades populars, fires, etc.).

L'empresa adjudicatària s'encarregarà de tramitar convenientment la sol·licitud dels corresponents permisos i autoritzacions davant l'administració competent en el cas de tenir prevista la realització de treballs durant les èpoques de major risc d'incendi forestal o durant els períodes de nidificació.

En cas de dubte en aquests casos, l'empresa adjudicatària s'informarà convenientment a través de l'Àrea Bàsica del Cos d'Agents Rurals i/o a través dels Serveis de Fauna i de Prevenció d'Incendis de la Generalitat de Catalunya.

Mensualment i una vegada finalitzat la part del servei, s'informarà als serveis tècnics municipals per la seva posterior revisió i vistiplau.

## **7.2.- Disposició de Personal**

L'empresa adjudicatària disposarà del personal necessari per cobrir totes les exigències del contracte i complirà amb els seus empleats, la legislació i els convenis vigents que els afectin.

L'empresa adjudicatària del servei haurà de dotar-lo dels mitjans tècnics i humans necessaris per dur a terme el desbrossament dels camins objecte del contracte.

## **7.3.- Disposició d'equips**

L'empresa adjudicatària del servei disposarà dels materials, eines i equips necessaris per efectuar les tasques de desbrossament especificades. Aquests estris seran com a mínim els següents:

- Desbrossadores mecàniques de mà, amb capçals de fil i de ganivetes.
- Desbrossadora de braç articulat hidràulic per manteniment de camins i espais verds en general.
- Moto-serres de diferents cilindrades.
- Moto-serra de perxa o de poda telescòpica.
- Eines manuals pròpies per a treballs forestals i de jardineria.
- Bufadors.

La maquinària i els mitjans auxiliars compliran amb els preceptes de l'ordenança municipal de sorolls i vibracions i amb tots els requisits tècnics que determini la Unió Europea. En el cas d'avaría de la maquinària o d'alguna eina es procedirà a la ràpida substitució d'aquesta per una altra de característiques iguals o similars mentre duri la reparació. Per a cada tipologia d'espai a intervenir s'utilitzarà el tipus de maquinària i accessoris més adequats als treballs a realitzar, a fi de que la qualitat dels acabats sigui la correcta. Tots els desplaçaments i transports que motivin els treballs contractats, així com la mobilitat necessària per als treballadors i treballadores, seran a càrrec de l'empresa adjudicatària i s'entenen compresos en el contracte.

#### 7.4.- Disposició de vehicles

L'empresa adjudicatària haurà de disposar com a mínim d'un tractor amb capacitat per incorporar una desbrossadora de braç hidràulic articulad, així com pròpiament el braç hidràulic articulad.

El vehicle que presti el servei es trobarà en bon estat havent passat la inspecció tècnica de vehicles (ITV) i complirà tots els requisits que assenyali el Codi de Circulació vigent i resta de normativa en vigor.

Sempre que l'Ajuntament ho cregui convenient, l'empresa adjudicatària del servei posarà a disposició tota la documentació legal de la que, d'acord amb la legislació vigent, hagi d'estar proveït el vehicle (carnet de circulació, alta d'indústria, revisions ITV, pòlissa assegurança, ...).

#### 8.- CONTROL DE FUNCIONAMENT

L'empresa adjudicatària del servei emetrà en els 10 primers dies de cada mes, un informe amb els treballs realitzats al llarg del mes anterior. Aquest informe haurà d'incorporar:

- Nom del camí desbrossat.
- Fotografia d'estat anterior.
- Fotografia d'estat posterior.
- Comentaris que siguin necessaris.

L'informe es lliurarà al responsable del contracte per a la seva verificació.

#### 9.- ANNEX 1. MODEL DE CONTROL DE QUALITAT O INFORME DE SEGUIMENT.

DESBROSSAMENT DE CAMINS PÚBLICS I MARGES	
<b>1. DADES DE L'EMPRESA</b>	
<ul style="list-style-type: none"><li>• Nom de l'empresa:</li><li>• CIF:</li><li>• Responsable dels treballs:</li><li>• Telèfon de contacte:</li></ul>	
<b>2. DADES DEL TREBALL</b>	
<ul style="list-style-type: none"><li>• Data de realització:</li><li>• Zona:</li><li>• Camí o camins desbrossats:</li><li>• Temps <span style="margin-left: 100px;">de</span> <span style="float: right;">treball:</span> <input type="checkbox"/> Jornada completa <input type="checkbox"/> Mitja jornada <input type="checkbox"/> Hores (indicar): _____</li></ul>	

### 3. MAQUINÀRIA UTILITZADA

- Desbrossadora manual
- Tractor amb desbrossadora
- Trituradora
- Vehicle auxiliar
- Altres (indicar): \_\_\_\_\_

### 4. SENYALITZACIÓ I SEGURETAT

**S'ha utilitzat la senyalització adequada durant els treballs:**

Sí  No

**El personal ha utilitzat els EPIs obligatoris (casc, guants, ulleres, botes, armilla reflectant):**

Sí  No

### 5. INCIDÈNCIES

- **Hi ha hagut alguna incidència durant els treballs?**  
 No  
 Sí (descriure breument):

### 6. OBSERVACIONS

### 7. CONFORMITAT DEL TREBALL

Amb el present document es deixa constància que els treballs de desbrossament indicats han estat realitzats.

**Signatura del responsable de l'empresa:**

Nom i signatura: \_\_\_\_\_

**Data:** \_\_\_\_ / \_\_\_\_ / \_\_\_\_

### 8. VALIDACIÓ TÈCNICA

**Nom del tècnic:** \_\_\_\_\_

**Càrrec:** \_\_\_\_\_



**Ajuntament de  
Calonge i Sant Antoni**

Plaça de la Concòrdia, 7  
17251 Calonge i Sant Antoni  
Tel. 972 66 03 75  
[www.calonge.cat](http://www.calonge.cat)

---

**Signatura del tècnic:** \_\_\_\_\_

**Data:** \_\_\_\_ / \_\_\_\_ / \_\_\_\_