



MESURES D'EMERGÈNCIA

TEATRE MUNICIPAL LA BÒBILA

AJUNTAMENT DE SANT PERE DE RIBES

Gener 2023
Revisió: 0

ELABORAT PER ETEGMA 2000, SL
SPA nº acred. SP-034-B



ÍNDEX

1. IDENTIFICACIÓ DE L'EQUIPAMENT	3
2. DESCRIPCIÓ DETALLADA DE L'ACTIVITAT I L'ENTORN.....	4
3. DESCRIPCIÓ DELS MITJANS D'AUTOPROTECCIÓ	6
4. PROGRAMA DE MANTENIMENT D'INSTAL·LACIONS.....	8
5. PLA D'ACTUACIÓ DAVANT D'EMERGÈNCIES.....	16
5.1. Identificació i classificació de les emergències:	16
5.2. Procediment de l'actuació en cas d'emergència:	16
5.3. Funcions dels responsables i equips d'actuació:	31
6. IMPLANTACIÓ DE LES MESURES D'EMERGÈNCIA	32
6.1. Responsable de la implantació de les Mesures d'Emergència.	32
6.2. Programa de formació i capacitació per al personal de l'empresa.	32
6.3. Informació general per als usuaris.	32
7. MANTENIMENT I ACTUALITZACIÓ DE LES MESURES D'EMERGÈNCIA ..	33
7.1. Programa de reciclatge de formació i informació.	33
7.2. Programa d'exercicis i simulacres.....	33
7.3. Investigació de sinistres.	33
7.4. Programa de revisió i actualització de la documentació.....	33
7.5. Programa d'auditories i inspeccions.....	33
ANNEX I: TELÈFONS D'EMERGÈNCIA	34
ANNEX II: FITXES D'ACTUACIÓ EN CAS D'EMERGÈNCIA.....	36
ANNEX III: DESIGNACIÓ DE RESPONSABLES I EQUIPS.....	45
ANNEX IV: PLÀNOLS.....	47



1. IDENTIFICACIÓ DE L'EQUIPAMENT

Nom: TEATRE MUNICIPAL LA BÒBILA
Ajuntament de Sant Pere de Ribes

Adreça: Carrer Hernán Cortés, 14 (Les Roquetes)

Població: Sant Pere de Ribes

Activitat: Equipament cultural d'arts escèniques (Roquetes)

Responsable de l'equipament: Adrià Solà (Regidor de Cultura)

Responsable de les mesures d'emergència: Adrià Solà (Regidor de Cultura)



2. DESCRIPCIÓ DETALLADA DE L'ACTIVITAT I L'ENTORN

L'equipament està format per la unió de 2 edificis, el TEATRE LA BÒBILA i L'ATENEU JOAN MAGRIÑA (accés pel Carrer Roger de Llúria, 14).

Es tracta d'un equipament cultural, destinat a:

- Exhibició d'arts escèniques
- Exhibició de cinema
- Activitats formatives
- Altres activitats culturals i del teixit associatiu.

La superfície total construïda del Teatre és de 1.530 m².

TEATRE LA BÒBILA

Sala d'exhibició La Bòbila

La sala d'exhibició La Bòbila disposa d'un escenari de fusta, totalment pla i diàfan d'una superfície total de 105 m², incloent-hi "hombros" laterals i prosceni.

L'alçada de la boca és de 5,35 m, l'ample total de l'escenari entre parets és de 12,45 m i la superfície útil en cametes és de 8,10 m. L'aforament és per a 304 persones, disposa de dos seients de mida gran i tres localitats adaptades per a cadires de rodes.

Pel que fa a la dotació tècnica, aquesta sala se cedeix amb un cap tècnic i un cap de sala.

ATENEU JOAN MAGRIÑA

El Teatre la Bòbila té annexat l'Ateneu Joan Magriña. Aquest edifici és un espai formatiu i de socialització. Les seves dues sales són els llocs on es realitzen tallers i cursos.

Sala Liceu

La Sala Liceu és un espai de 61 m². Disposa d'equip bàsic de so i d'il·luminació. La sala es posa a disposició, principalment, per a formacions relacionades amb les arts escèniques, assajos de companyies, altres activitats d'arts escèniques, així com cíviques, culturals, educatives i de lleure. L'aforament és per a 32 persones.

Sala Masia Nova

La Sala Masia Nova és una sala de 44,13 m². Està equipada amb taules i cadires per celebrar reunions, xerrades, presentacions, formacions i actes de petit format. L'aforament és per a 12 persones. En determinats horaris, també és l'espai de treball dels Tècnics de Cultura i del Regidor de Cultura.



L'equipament està distribuït de la següent manera:

- Planta soterrani:
 - o Camerino 1
 - o Dipòsit d'aigua i sala màquines d'aigua
 - o Quadre elèctric general
 - o Sala telecomunicacions
 - o Magatzem
 - o Fossat d'escenari
- Planta baixa:
 - o Vestíbul
 - o Lavabos públic
 - o Platea Sala La Bòbila
 - o Escenari
- Planta primera:
 - o Amfiteatre Sala La Bòbila
 - o Sala Masia Nova (oficines / sala formació / polivalent)
- Planta segona:
 - o Amfiteatre Sala La Bòbila
 - o Sala Liceu (sala d'assaig / espectacles petit format)
- Planta tercera:
 - o Zones tècniques (passarel·les)
 - o Camerino 2
- Planta pinta:
 - o Zones tècniques (pinta)
 - o Sala de màquines

El Teatre disposa de 4 sortides:

- Accés principal del públic: 2 portes de doble full. Accés al carrer Fco de Vitoria.
- Sortida d'emergència des de l'edifici annex. Accés al carrer Roger de Llúria.
- Sortida d'emergència des de la platea. Accés al carrer Hernán Cortés.
- Porta de càrrega / descàrrega a l'escenari. Accés al carrer Hernán Cortés.

El Teatre és un local de pública concurrència. Les vies d'evacuació i sortides d'emergència han de preveure l'evacuació del públic en general, així com de persones amb mobilitat reduïda.

El Teatre es troba en un entorn urbà, sense riscos a destacar.

Els vials d'accés per a la intervenció són el Carrer Hernán Cortés i el Carrer Roger de Llúria. Es pot accedir per les dues façanes.

S'ha establert que el punt de reunió en cas d'evacuació sigui davant de l'entrada principal del Teatre, al carrer Francisco de Vitoria.



3. DESCRIPCIÓ DELS MITJANS D'AUTOPROTECCIÓ

Aquest apartat té per objecte reflectir els mitjans tècnics i humans de que disposa l'empresa per al desenvolupament i implantació de l'actuació en cas d'emergència.

3.1. Mitjans tècnics de protecció activa contra incendis.

El Teatre disposa dels següents mitjans de lluita contra incendis i evacuació:

- Mitjans d'extinció:
 - extintors de CO₂,
 - extintors de pols ABC,
 - boques d'incendi equipades,
 - ruixadors (sala de màquines i escenari),
 - dipòsit d'aigua de 17 m³.
- Sistema de detecció i alarma:
 - detectors de fum,
 - polsadors d'alarma,
 - teló tallafoc d'accionament automàtic i manual,
 - tot connectat a centraleta, comunicada amb empresa d'alarmes.
- Enllumenat d'emergència, portes d'emergència i senyalització d'evacuació. També es disposa d'il·luminació LED de terra al pati de butaques per circular en la foscor.
- Exutoris per a l'evacuació de fum, a l'escenari.

3.2. Mitjans Humans

Les persones que es poden trobar al Teatre són:

- Personal de l'Ajuntament: Regidor de Cultura i 2 Tècnics de Cultura, els dimarts i dijous de 8'00 a 15'00 hores. Durant la representació d'espectacles a la Sala La Bòbila, sempre hi ha un Tècnic de Cultura.
- Personal d'empreses contractades especialitzades:
 - Empresa EVENTS: personal tècnic de teatre, present durant els muntatges, desmuntatges i representacions, i personal de sala (Cap de Sala, 2 Acomodadors i 1 persona a taquilles), presents durant les representacions.
 - Empresa CINEMA 4 YOU: 1 Tècnic de Cine, present durant les projeccions de cinema.
- Activitats formatives: presència de professors i alumnes.
- Entitats usuàries autogestionades: poden ocupar les sales sense presència de personal de l'Ajuntament (veure aforaments de les sales).



- Públic: s'ha de tenir en compte que es tracta d'un edifici de pública concurrència on hi pot haver públic (veure aforaments de les sales).
 - Sala d'exhibició La Bòbila: aforament de 304 persones
 - Sala Liceu: aforament de 32 persones
 - Sala Masia Nova: aforament de 12 persones
- Personal d'empreses de neteja i manteniment.

Figures definides per l'actuació en cas d'emergència:

Es defineixen els següents responsables i equips en cas d'emergència:

- Cap d'Emergència.
- Centre de Comunicacions.
- Equip d'Intervenció i Evacuació.
- Responsable de Primers Auxilis.

El personal de les empreses especialitzades (EVENTS i CINEMA 4YOU) es considerarà personal propi del Teatre, i per tant es tindrà en compte per assumir les funcions necessàries en cas d'emergència.

Per a cada activitat escènica, l'Entitat o l'Organització nomenarà una persona Responsable, que també participarà en l'actuació en cas d'emergència. Ha de ser present durant el muntatge, desmuntatge i celebració de l'acte, i serà responsable de l'evacuació del personal artístic i tècnic de l'Entitat.

En quant a les activitats formatives, els Professors seran responsables de l'evacuació dels seus alumnes.

Les Entitats Usuàries Autogestionades, en horaris en què no hi hagi més personal al Teatre, seran responsables de l'actuació en cas d'emergència (veure apartat 5.2.1.4.).



4. PROGRAMA DE MANTENIMENT D'INSTAL·LACIONS

La planificació del manteniment periòdic de les instal·lacions de protecció contra incendis, està basada en *el Reial Decret 513/2017 de 22 de maig pel qual s'aprova el Reglament d'Instal·lacions de Protecció contra incendis*", que s'ha utilitzat per a confeccionar les Taules I a V que es presenten a continuació:

Per a determinades operacions de revisió periòdica dels equips de protecció activa (Taules III i IV), s'ha de contractar els serveis d'empreses de manteniment habilitades per l'òrgan competent de la Comunitat Autònoma.

Les revisions periòdiques realitzades tant per l'usuari com per instal·ladors o mantenidors es documentaran en un registre.



TAULA I. Programa de manteniment dels sistemes de protecció activa contra incendis. Operacions a realitzar per personal d'una empresa mantenidora autoritzada, o bé, pel personal de l'usuari o titular de la instal·lació. Cada 3 mesos:

SISTEMES DE DETECCIÓ I ALARMA D'INCENDIS
REQUISITS GENERALS
Pas previ: revisió i/o implementació de mesures per a evitar accions o maniobres no desitjades durant les tasques d'inspecció.
Verificar si s'han realitzat canvis o modificacions en qualsevol dels components del sistema des de l'última revisió realitzada i procedir a la seva documentació.
Comprovació de funcionament de les instal·lacions (amb cada font de subministrament). Substitució de pilots, fusibles i altres elements defectuosos.
Revisió d'indicacions lluminoses d'alarma, avaria, desconnexió i informació a la central.
Manteniment d'acumuladors (neteja de borns, reposició d'aigua destil·lada, etc.).
Verificar equips de centralització i de transmissió d'alarma.
FONTS D'ALIMENTACIÓ
Revisió de sistemes de bateries.
Prova de commutació del sistema en fallada de xarxa, funcionament del sistema sota bateries, detecció d'avaría i restitució a mode normal.
DISPOSITIUS PER A L'ACTIVACIÓ MANUAL D'ALARMA
Comprovació de la senyalització dels polsadors d'alarma manuals.
DISPOSITIUS DE TRANSMISSIÓ D'ALARMA
Comprovar el funcionament dels avisadors lluminosos i acústics.
Si és aplicable, verificar el funcionament del sistema de megafonia.
Si és aplicable, verificar la intel·ligibilitat de l'àudio en cada zona d'extinció.
EXTINTORS D'INCENDI
Els extintors estan en el seu lloc assignat i no presenten mostres aparents de danys.
Són adequats conforme al risc a protegir.
No tenen l'accés obstruït, són visibles o estan senyalitzats i tenen les instruccions d'ús a la part davantera.
Les instruccions d'ús són llegibles.
L'indicador de pressió es troba a la zona d'operació.
Les parts metàl·liques (boquilles, vàlvula, mànega) estan en bon estat.
No falten ni estan trencats els precintes o els taps indicadors d'ús.
No han estat descarregats total o parcialment.
Comprovació de la senyalització dels extintors.



BOQUES D'INCENDI EQUIPADES (BIE)
Comprovació de la senyalització de les BIEs.
SISTEMES FIXOS D'EXTINCIÓ: Ruixadors automàtics d'aigua, aigua polvoritzada, aigua nebulitzada, escuma física, pols, agents extintors gasosos, aerosols condensats.
Comprovació de que els dispositius de descàrrega de l'agent extintor (boquilles, ruixadors, difusors,...) estan en bon estat i lliures d'obstacles per al seu funcionament correcte.
Comprovació visual del bon estat general dels components del sistema, especialment dels dispositius de posada en marxa i les connexions.
Lectura de manòmetres i comprovació de que els nivells de pressió es troben dins dels marges permesos.
Comprovació dels circuits de senyalització, pilots, etc.; en els sistemes amb indicacions de control.
Comprovació de la senyalització dels comandaments manuals per parar i disparar.
Neteja general de tots els components.
SISTEMES D'ABASTAMENT D'AIGUA CONTRA INCENDIS
Verificació per inspecció de tots els elements, dipòsits, vàlvules, comandaments, alarmes motobombes, accessoris, senyals, etc.
Comprovació del funcionament automàtic i manual de la instal·lació, d'acord amb les instruccions del fabricant o instal·lador.
Manteniment d'acumuladors, neteja de borns (reposició d'aigua destil·lada, etc.). Verificació de nivells (combustible, aigua, oli, etc.).
Verificació de l'accessibilitat als elements, neteja general, ventilació de sales de bombes, etc.
SISTEMES PER AL CONTROL DE FUMS I CALOR
Comprovar que no s'han col·locat obstruccions o introduït canvis en la geometria de l'edifici (envans, falsos sostres, obertures l'exterior, desplaçament de mobiliari, etc.) que modifiquin les condicions d'utilització del sistema o impedeixin el descens complet de les barreres actives de control de fums.
Inspecció visual general.



TAULA II. Programa de manteniment dels sistemes de protecció activa contra incendis. Operacions a realitzar per personal d'una empresa mantenidora autoritzada, o bé, pel personal de l'usuari o titular de la instal·lació. Cada 6 mesos:

SISTEMES DE DETECCIÓ I ALARMA D'INCENDIS
DISPOSITIUS PER A L'ACTIVACIÓ MANUAL D'ALARMA
Verificació de la ubicació, identificació, visibilitat i accessibilitat dels polsadors.
Verificació de l'estat dels polsadors (fixació, neteja, corrosió, aspecte exterior).
SISTEMES FIXOS D'EXTINCIÓ: Ruixadors automàtics d'aigua, aigua polvoritzada, aigua nebulitzada, escuma física, pols, agents extintors gasosos, aerosols condensats.
Comprovació visual de les canonades, dipòsits i maneguets contra la corrosió, deteriorament o manipulació.
En sistemes que utilitzen aigua, verificar que les vàlvules, el tancament de les quals podria impedir que l'aigua arribés als ruixadors o pogués perjudicar al correcte funcionament d'una alarma o dispositiu d'indicació, estan completament obertes.
Verificar el subministrament elèctric als grups de bombeig elèctrics o altres equips elèctrics crítics.
SISTEMES DE ABASTAMENT D'AIGUA CONTRA INCENDIS
Accionament i greixatge de vàlvules. Verificació i ajustament dels premsaestopes.
Verificació de la velocitat dels motors amb diferents càrregues.
Comprovació de la alimentació elèctrica, línies i proteccions.
SISTEMES PER AL CONTROL DE FUMS I CALOR
Comprovació del funcionament dels components del sistema mitjançant activació manual.
Neteja dels components i elements del sistema.



TAULA III. Programa de manteniment dels sistemes de protecció activa contra incendis. Operacions a realitzar pel personal especialitzat del fabricant o instal·lador de l'equip o sistema o pel personal de l'empresa mantenidora autoritzada. Cada any:

SISTEMES DE DETECCIÓ I ALARMA D'INCENDIS
REQUISITS GENERALS
Comprovació del funcionament de maniobres programades, en funció de la zona de detecció.
Verificació i actualització de la versió de "software" de la central, d'acord amb les recomanacions del fabricant.
Comprovar totes les maniobres existents: avisadors lluminosos i acústics, aturada d'aire, aturada de màquines, aturada d'ascensors, extinció automàtica, portes tallafoc, equips d'extracció de fums i altres parts del sistema de protecció contra incendis.
S'hauran de realitzar les operacions indicades a la norma UNE-EN 23007-14.
DETECTORS
Verificació de l'espai lliure, sota del detector puntual i en totes les direccions, com a mínim 500 mm.
Verificació de l'estat dels detectors (fixació, neteja, corrosió, aspecte exterior).
Prova individual de funcionament de tots els detectors automàtics, d'acord amb les especificacions dels fabricants.
Verificació de la capacitat d'assolir i activar l'element sensor de l'interior de la càmera del detector. S'han d'emprar mitjans de verificació que no malmetin o perjudiquin el rendiment del detector.
La vida útil dels detectors d'incendis serà la que estableixi el fabricant, transcorreguda la qual es procedirà a la seva substitució. En el cas que el fabricant no estableixi una vida útil, aquesta es considerarà de 10 anys.
DISPOSITIUS PER A L'ACTIVACIÓ MANUAL DE L'ALARMA
Prova de funcionament de tots els polsadors.
SISTEMES D'ABASTIMENT D'AIGUA CONTRA INCENDIS
Comprovació de la reserva d'aigua.
Neteja de filtres i elements de retenció de brutícia en l'alimentació d'aigua. Comprovació de l'estat de càrrega de bateries i electròlit.
Prova, en les condicions de recepció, amb realització de corbes d'abastiment amb cada font d'aigua i d'energia.
EXTINTORS D'INCENDI
Realitzar les operacions de manteniment segons el que estableix el "Programa de Manteniment Anual" de la norma UNE 23120.
En extintors mòbils, es comprovarà, addicionalment, el bon estat del sistema de trasllat.
BOQUES D'INCENDI EQUIPADES (BIE)
Realitzar les operacions d'inspecció i manteniment anuals segons el que estableix la UNE-EN 671-3.
La vida útil de les mànegues contra incendis serà la que estableixi el fabricant, transcorreguda la qual es procedirà a la seva substitució. En cas que el fabricant no estableixi una vida útil, aquesta es considerarà de 20 anys.



SISTEMES FIXOS D'EXTINCIÓ: Ruixadors automàtics d'aigua, aigua polvoritzada, aigua nebulitzada, escuma física, pols, agents extintors gasosos, aerosols condensats.

Comprovació de la resposta del sistema als senyals d'activació manual i automàtics.

En sistemes fixes d'extinció per aigua o per escuma, comprovar que el subministrament d'aigua està garantit, en les condicions de pressió i cabal previstes.

En sistemes fixes d'extinció per pols, comprovar que la quantitat d'agent extintor es troba dins dels marges permesos.

En sistemes fixes d'extinció per escuma, comprovar que l'escumogen no s'ha degradat.

Per a sistemes fixes d'inundació total d'agents extintors gasosos, revisar la estanquitat de la sala protegida en condicions de descàrrega.

Els sistemes fixes d'extinció mitjançant ruixadors automàtics han de ser inspeccionats, segons el que indica el "programa Anual" de la norma UNE-EN 12845.

Els sistemes fixes d'extinció mitjançant ruixadors automàtics han de ser inspeccionats cada 3 anys, segons el que indica el "Programa cada 3 anys" de la UNE-EN 12845.

SISTEMES PER AL CONTROL DE FUMS I CALOR

Comprovació del funcionament del sistema en les seves posicions d'activació i descans, incloent la seva resposta als senyals d'activació manuals i automàtiques i comprovant que el temps de resposta està dins dels paràmetres de disseny.

Si el sistema disposa de barreres de control de fum, comprovar que els espaiats de capçalera, vora i junta (segons UNE-EN 12101-1) no superen els valors indicats pel fabricant.

Comprovació de la correcta disponibilitat de la font d'alimentació principal i auxiliar.

Greixatge dels components i elements del sistema.

Verificació de senyals d'alarma i avaria i interacció amb el sistema de detecció d'incendis.



**TAULA IV. Programa de manteniment dels sistemes de protecció activa contra incendis.
Operacions a realitzar pel personal especialitzat del fabricant o instal·lador de l'equip o sistema o pel personal de l'empresa mantenidora autoritzada. Cada 5 anys:**

EXTINTORS D'INCENDI
Realitzar una prova de nivell C (timbrat), d'acord amb el que estableix l'annex III del Reglament d'Equips a Pressió (R.D. 2060/2008, de 12 de desembre).
A partir de la data de timbrat de l'extintor (i per 3 vegades) es procedirà al seu retimbrat, d'acord amb el que estableix l'annex III del Reglament d'Equips a Pressió.
BOQUES D'INCENDI EQUIPADES (BIE)
Realitzar les operacions d'inspecció i manteniment quinquenals sobre la mànega segons el que estableix la UNE-EN 671-3.
SISTEMES FIXOS D'EXTINCIÓ: Ruixadors automàtics d'aigua, aigua polvoritzada, aigua nebulitzada, escuma física, pols, agents extintors gasosos, aerosols condensats.
Prova de la instal·lació en les condicions de la seva recepció.
En sistemes fixes d'extinció per escuma, determinació del coeficient d'expansió, temps de drenatge i concentració, segons la part de la norma UNE-EN 1568 que correspongui, d'una mostra representativa de la instal·lació. Els valors obtinguts han de trobar-se dins dels valors permesos pel fabricant.
Els sistemes fixos d'extinció mitjançant ruixadors automàtics han de ser inspeccionats cada 10 anys, segons el que indica el "Programa de 10 anys" de la norma UNE-EN 12845.
Els sistemes fixos d'extinció mitjançant ruixadors automàtics han de ser inspeccionats cada 25 anys, segons el que indica l'annex K, de la UNE-EN 12845.



TAULA V. Programa de manteniment dels sistemes de senyalització luminescent
Operacions a realitzar per personal d'una empresa mantenidora autoritzada, o bé, pel personal de l'usuari o titular de la instal·lació. Cada any:

SISTEMES DE SENYALITZACIÓ LUMINESCENT
Comprovació visual de l'existència, correcta ubicació i bon estat en quant a neteja, llegibilitat i il·luminació (a la foscor) dels senyals, abalisaments, y plànols d'evacuació.
Verificació de l'estat dels elements de subjecció (ancoratges, varetes, angles, cargols, adhesius, etc.).



5. PLA D'ACTUACIÓ DAVANT D'EMERGÈNCIES

5.1. Identificació i classificació de les emergències:

En funció del tipus de risc, s'identifiquen les següents situacions d'emergència:

- Incendi.
- Accident o indisposició greu.

Es defineixen 4 horaris, segons ocupació:

- Horari d'oficines: només personal de l'Ajuntament
- Horari de muntatges, desmuntatges i assajos: presència de personal tècnic i personal artístic.
- Horari d'espectacles: alta ocupació (públic).
- Entitats usuàries autogestionades: poden estar presents en horaris en què no hi ha ni personal de l'Ajuntament ni personal tècnic.

5.2. Procediment d'actuació en cas d'emergència:

En aquest apartat es defineix l'estructura organitzativa i els mecanismes d'actuació a desenvolupar en cas que es produeixi una situació d'emergència.

Amb aquesta finalitat es defineixen esquemes operacionals amb les seqüències d'actuacions a realitzar en cadascuna de les situacions, en funció de la seva gravetat:

- Detecció i alerta.
- Mecanismes d'alarma.
- Mecanismes de resposta davant de l'emergència.
- Evacuació i/o Confinament.
- Prestació de les Primeres Ajudes.
- Recepció de les Ajudes externes.



5.2.1. ACTUACIÓ EN CAS D'INCENDI

5.2.1.1. Actuació en cas d'incendi, horari d'oficines:

1) **Detecció i alarma.** La detecció d'un incendi es pot produir de 2 maneres:

- Detecció humana: per part de personal propi del Teatre, treballadors externs (neteja, manteniment) o persones usuàries. En aquest cas, la persona que detecti l'incendi ho ha de comunicar al Cap d'Emergència.
- Detecció automàtica: activació de detectors de fum. En cas de sentir la pre-alarma a la centraleta, el Cap d'Emergència acudirà per identificar la zona afectada.

En cas de detecció humana, un cop hagi informat al Cap d'Emergència, la persona alertarà a la resta de personal que es trobi a la zona, i intentaran controlar l'incendi o evitar la seva propagació.

2) **Valoració i sol·licitud d'ajuda externa.**

El Cap d'Emergència:

- a) Acudirà al lloc de l'emergència i valorarà la situació, sol·licitant a alguna altra persona que l'acompanyi (no anirà mai sol).
- b) Demanarà al Responsable de Comunicacions (Tècnic de Cultura) que truqui a **Policia Local (Tel. Emergències 900 700 092)**.

El missatge que s'ha de transmetre a emergències és el següent:

“Truco del TEATRE LA BÒBILA, Roquetes. Tenim un incendi (descriure). Aviseu a Bombers.”

3) **Intervenció:**

En funció de la situació, el Cap d'Emergència sol·licitarà la col·laboració de l'Equip d'Intervenció i Evacuació per controlar l'incendi: utilització d'extintors, retirada de material combustible, tancament de portes, apagar sistema de climatització, desconexió de maquinària, etc.

4) **Evacuació:**

Si no es pot controlar la situació, el Cap d'Emergència donarà l'ordre d'evacuació, activant la sirena d'alarma. En funció de l'ocupació, sol·licitarà als membres de l'Equip d'Intervenció i Evacuació que verifiquin zones de l'edifici que puguin estar ocupades (activitats formatives, entitats usuàries, personal de neteja, personal de manteniment).

Els membres de l'Equip d'Intervenció i Evacuació realitzaran l'evacuació, realitzant un escombrat de la zona que cadascú tingui assignada.

- Si hi ha activitats formatives, el Professor evacuarà als seus alumnes..

Tot el personal es dirigirà cap al Punt de Reunió (Carrer Fco. De Vitoria, davant de l'entrada principal del Teatre).

Els membres de l'Equip d'Intervenció i Evacuació, un cop al Punt de Reunió, informaran al Cap d'Emergència de l'efectivitat de l'evacuació.



5) Intervenció externa:

A l'arribada dels Bombers, el Cap d'Emergència els informarà de la situació (localització de l'emergència, possibles absències al Punt de Reunió, etc.).

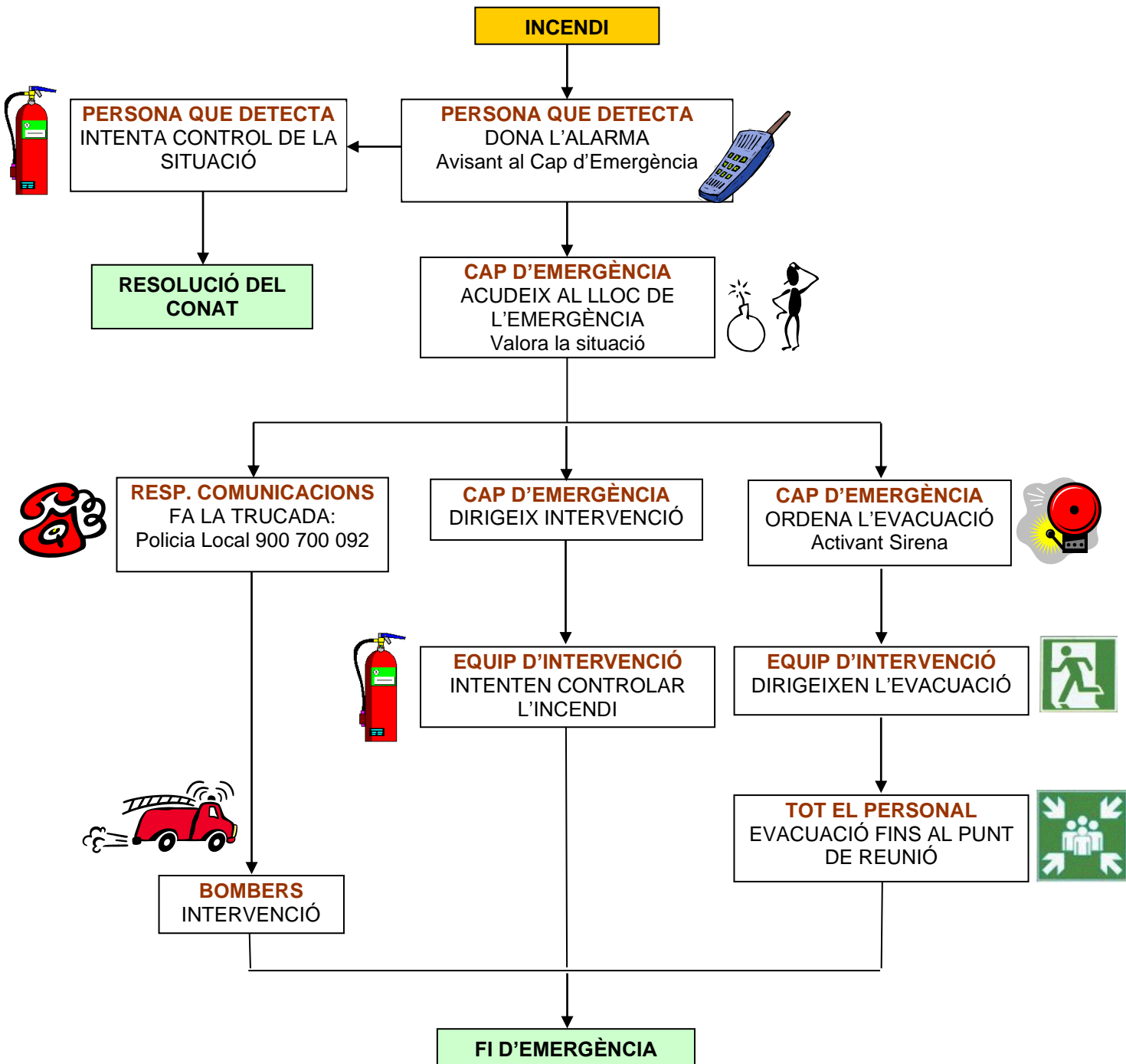
En aquest moment, els Bombers assumeixen la direcció de l'emergència.

6) Fi de l'emergència:

Es donarà per finalitzada l'emergència quan així ho comuniquin els Bombers (extinció del foc, assistència a possibles accidentats, evacuació total de l'edifici).



ACTUACIÓ EN CAS D'INCENDI – HORARI OFICINES



5.2.1.2. Actuació en cas d'incendi, horari de muntatges, desmuntatges i assajos:

1) Detecció i alarma. La detecció d'un incendi es pot produir de 2 maneres:

- Detecció humana: per part de personal propi del Teatre, tècnics, artistes o persones usuàries. En aquest cas, la persona que detecti l'incendi ho ha de comunicar al Cap d'Emergència.
- Detecció automàtica: activació de detectors de fum. En cas de sentir la pre-alarma a la centraleta, el Cap d'Emergència acudirà per identificar la zona afectada.

En cas de detecció humana, un cop hagi informat al Cap d'Emergència, la persona alertarà a la resta de personal que es trobi a la zona, i intentaran controlar l'incendi o evitar la seva propagació.

2) Valoració i sol·licitud d'ajuda externa.

El Cap d'Emergència:

- a) Acudirà al lloc de l'emergència i valorarà la situació, sol·licitant a alguna altra persona que l'acompanyi (no anirà mai sol).
- b) Demanarà al Responsable de Comunicacions (Tècnic de Cultura) que truqui a **Policia Local (Tel. Emergències 900 700 092)**.

El missatge que s'ha de transmetre a emergències és el següent:

“Truco del TEATRE LA BÒBILA, Roquetes. Tenim un incendi (descriure). Aviseu a Bombers.”

3) Intervenció:

En funció de la situació, el Cap d'Emergència sol·licitarà la col·laboració de l'Equip d'Intervenció i Evacuació per controlar l'incendi: utilització d'extintors, retirada de material combustible, tancament de portes, apagar sistema de climatització, desconexió de maquinària, etc.

4) Evacuació:

Si no es pot controlar la situació, el Cap d'Emergència donarà l'ordre d'evacuació, activant la sirena d'alarma. En funció de l'ocupació, sol·licitarà als membres de l'Equip d'Intervenció i Evacuació que verifiquin zones de l'edifici que puguin estar ocupades (zones tècniques, camerinos, sales, escenari, activitats formatives, entitats usuàries, personal de neteja, personal de manteniment).

Els membres de l'Equip d'Intervenció i Evacuació realitzaran l'evacuació, realitzant un escombrat de la zona que cadascú tingui assignada.

- El Responsable de l'Activitat Escènica evacuarà al personal artístic i tècnic.
- Si hi ha activitats formatives, el Professor evacuarà als seus alumnes.

Tot el personal es dirigirà cap al Punt de Reunió (Carrer Fco. De Vitoria, davant de l'entrada principal del Teatre).

Els membres de l'Equip d'Intervenció i Evacuació, un cop al Punt de Reunió, informaran al Cap d'Emergència de l'efectivitat de l'evacuació.



5) Intervenció externa:

A l'arribada dels Bombers, el Cap d'Emergència els informarà de la situació (localització de l'emergència, possibles absències al Punt de Reunió, etc.).

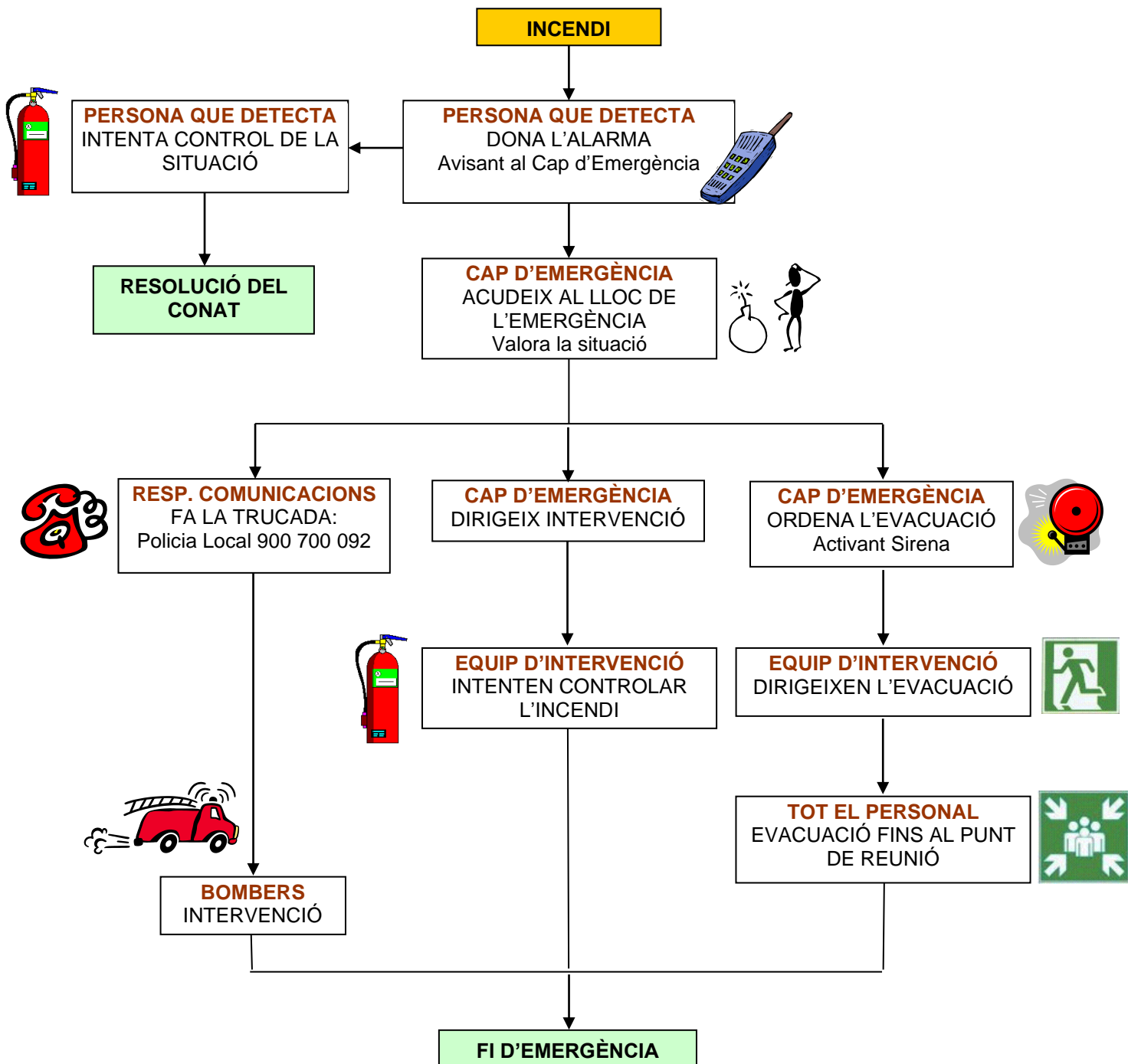
En aquest moment, els Bombers assumeixen la direcció de l'emergència.

6) Fi de l'emergència:

Es donarà per finalitzada l'emergència quan així ho comuniquin els Bombers (extinció del foc, assistència a possibles accidentats, evacuació total de l'edifici).



ACTUACIÓ EN CAS D'INCENDI – HORARI MUNTATGES I ASSAJOS



5.2.1.3. Actuació en cas d'incendi, horari d'espectacles:

1) Detecció i alarma. La detecció d'un incendi es pot produir de 2 maneres:

- Detecció humana:
 - o Per part de personal propi del Teatre, personal tècnic. En aquest cas, la persona que detecti l'incendi ho ha de comunicar al Cap d'Emergència (Cap Tècnic).
 - o Per part de personal artístic: ho han de comunicar al Regidor, que transmetrà l'alarma al Cap d'Emergència (Cap Tècnic) per walkie-talkie.
 - o Per part de persona del públic: ho han de comunicar a Personal de Sala. El Cap de Sala transmetrà l'alarma al Cap d'Emergència (Cap Tècnic) per walkie-talkie.
- Detecció automàtica: activació de detectors de fum. En cas de sentir la pre-alarma a la centraleta, la persona de Taquilla identificarà la zona afectada i informarà al Cap d'Emergència.

En cas de detecció humana, un cop hagi informat al Cap d'Emergència, la persona alertarà a la resta de personal que es trobi a la zona, i intentaran controlar l'incendi o evitar la seva propagació.

2) Valoració i sol·licitud d'ajuda externa.

El Cap d'Emergència:

- a) Acudirà al lloc de l'emergència i valorarà la situació, sol·licitant a alguna altra persona que l'acompanyi (no anirà mai sol).
- b) Demanarà al Responsable de Comunicacions (Taquilla) que truqui a **Policia Local (Tel. Emergències 900 700 092)**.

El missatge que s'ha de transmetre a emergències és el següent:

“Truco del TEATRE LA BÒBILA, Roquetes. Tenim un incendi (descriure) amb públic a la sala. Aviseu a Bombers.”

3) Intervenció:

En funció de la situació, el Cap d'Emergència sol·licitarà la col·laboració de l'Equip d'Intervenció i Evacuació per controlar l'incendi: utilització d'extintors, retirada de material combustible, tancament de portes, apagar sistema de climatització, desconexió de maquinària, etc.

4) Evacuació:

Si no es pot controlar la situació, el Cap d'Emergència donarà l'ordre d'evacuació. Per tal de no generar situacions de pànic, durant les funcions no s'activarà la sirena d'alarma. La comunicació de l'ordre d'evacuació es farà per walkie-talkie / intercomunicadors.

Els membres de l'Equip d'Intervenció i Evacuació realitzaran l'evacuació, realitzant un escombrat de la zona que cadascú tingui assignada.

- El Personal de Sala evacuarà al públic.
- El Responsable de l'Activitat Escènica evacuarà al personal artístic i tècnic.



Tot el personal es dirigirà cap al Punt de Reunió (Carrer Fco. De Vitoria, davant de l'entrada principal del Teatre).

Els membres de l'Equip d'Intervenció i Evacuació, un cop al Punt de Reunió, informaran al Cap d'Emergència de l'efectivitat de l'evacuació.

5) Intervenció externa:

A l'arribada dels Bombers, el Cap d'Emergència els informarà de la situació (localització de l'emergència, possibles absències al Punt de Reunió, etc.).

En aquest moment, els Bombers assumeixen la direcció de l'emergència.

6) Fi de l'emergència:

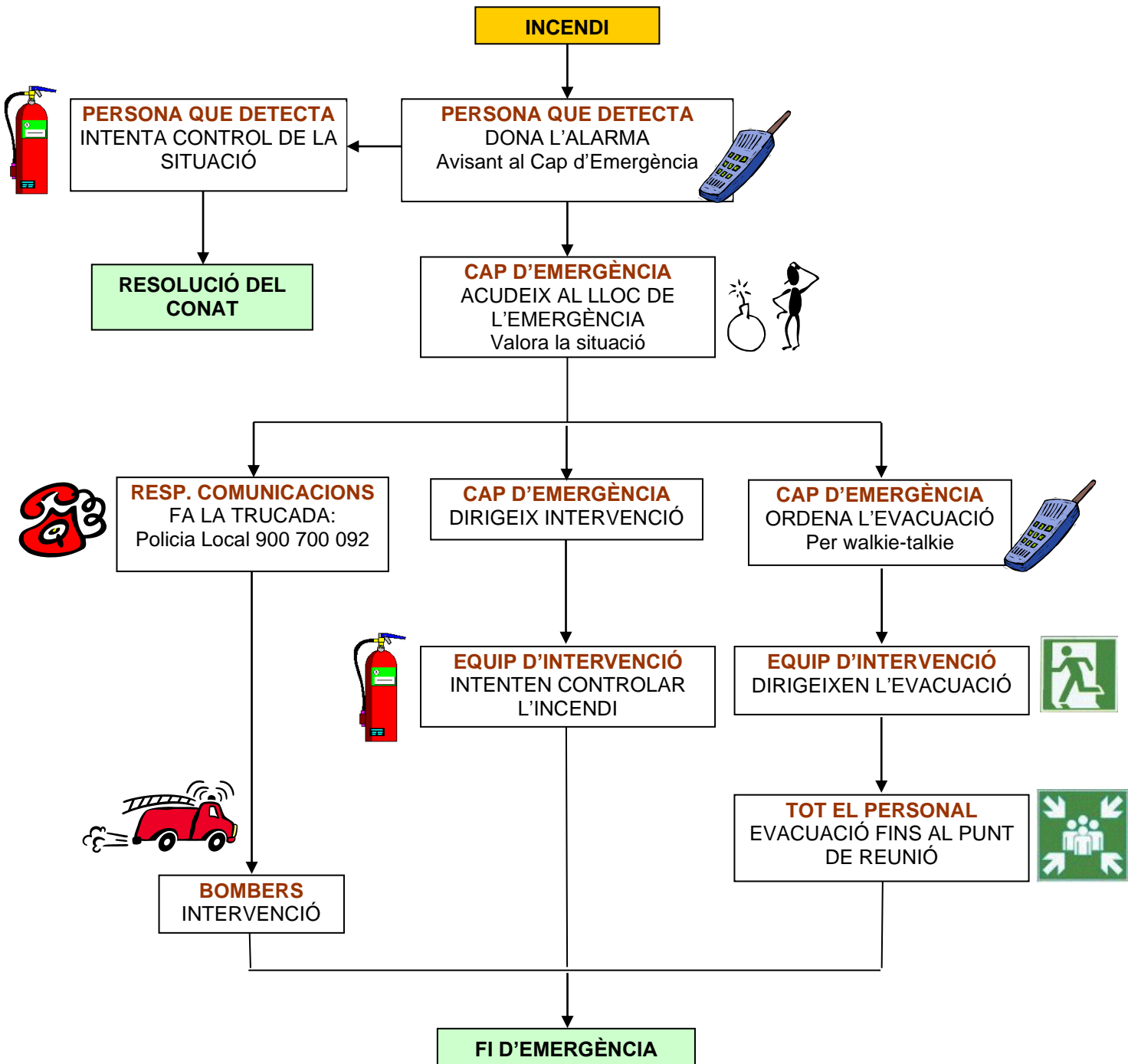
Es donarà per finalitzada l'emergència quan així ho comuniquin els Bombers (extinció del foc, assistència a possibles accidentats, evacuació total de l'edifici).

PLA D'EVACUACIÓ DEL PÚBLIC DE LA SALA LA BÒBILA:

- Platea, butaques parells: sortida d'emergència accés directe al c/ Hernan Cortés.
- Platea, butaques senars: sortida per passadís lavabos cap a sortida d'emergència per edifici annex, accés al c/ Roger de Llúria.
- Anfiteatre: sortida per passadissos laterals, dividint parells i senars, cap al vestíbul i sortida d'emergència (doble porta), accés al c/ Fco. de Vitoria.



ACTUACIÓ EN CAS D'INCENDI – HORARI ESPECTACLES



5.2.1.4. Actuació en cas d'incendi, entitats usuàries autogestionades:

En aquest punt, es considera l'activitat al Teatre d'entitats usuàries autogestionades, sense presència de cap persona de l'Ajuntament ni de les empreses externes especialitzades.

1) **Detecció i alarma.** La detecció d'un incendi es pot produir de 2 maneres:

- Detecció humana: per part d'alguna persona de les entitats usuàries. En aquest cas, la persona que detecti l'incendi ho ha de comunicar al Responsable de l'Entitat.
- Detecció automàtica: activació de detectors de fum. En cas de sentir la pre-alarma a la centraleta, el Responsable de l'Entitat acudirà per identificar la zona afectada.

En cas de detecció humana, un cop hagi informat al Responsable de l'Entitat, la persona alertarà a la resta de personal que es trobi a la zona, i intentaran controlar l'incendi o evitar la seva propagació.

2) **Sol·licitud d'ajuda externa.**

El Responsable de l'Entitat trucarà a **Policia Local (Tel. Emergències 900 700 092).**

El missatge que s'ha de transmetre a emergències és el següent:

“Truco del TEATRE LA BÒBILA, Roquetes. Tenim un incendi (descriure). Aviseu a Bombers.”

3) **Evacuació:**

El Responsable de l'Entitat donarà l'ordre d'evacuació, activant la sirena d'alarma.

Tot el personal es dirigirà cap al Punt de Reunió (Carrer Fco. De Vitoria, davant de l'entrada principal del Teatre).

Un cop al Punt de Reunió, el Responsable de l'Entitat verificarà que no hi hagi cap absència.

El Responsable de l'Entitat trucarà al Regidor de Cultura per informar-lo de la situació.

4) **Intervenció externa:**

A l'arribada dels Bombers, el Responsable de l'Entitat els informarà de la situació (localització de l'emergència, possibles absències al Punt de Reunió, etc.).

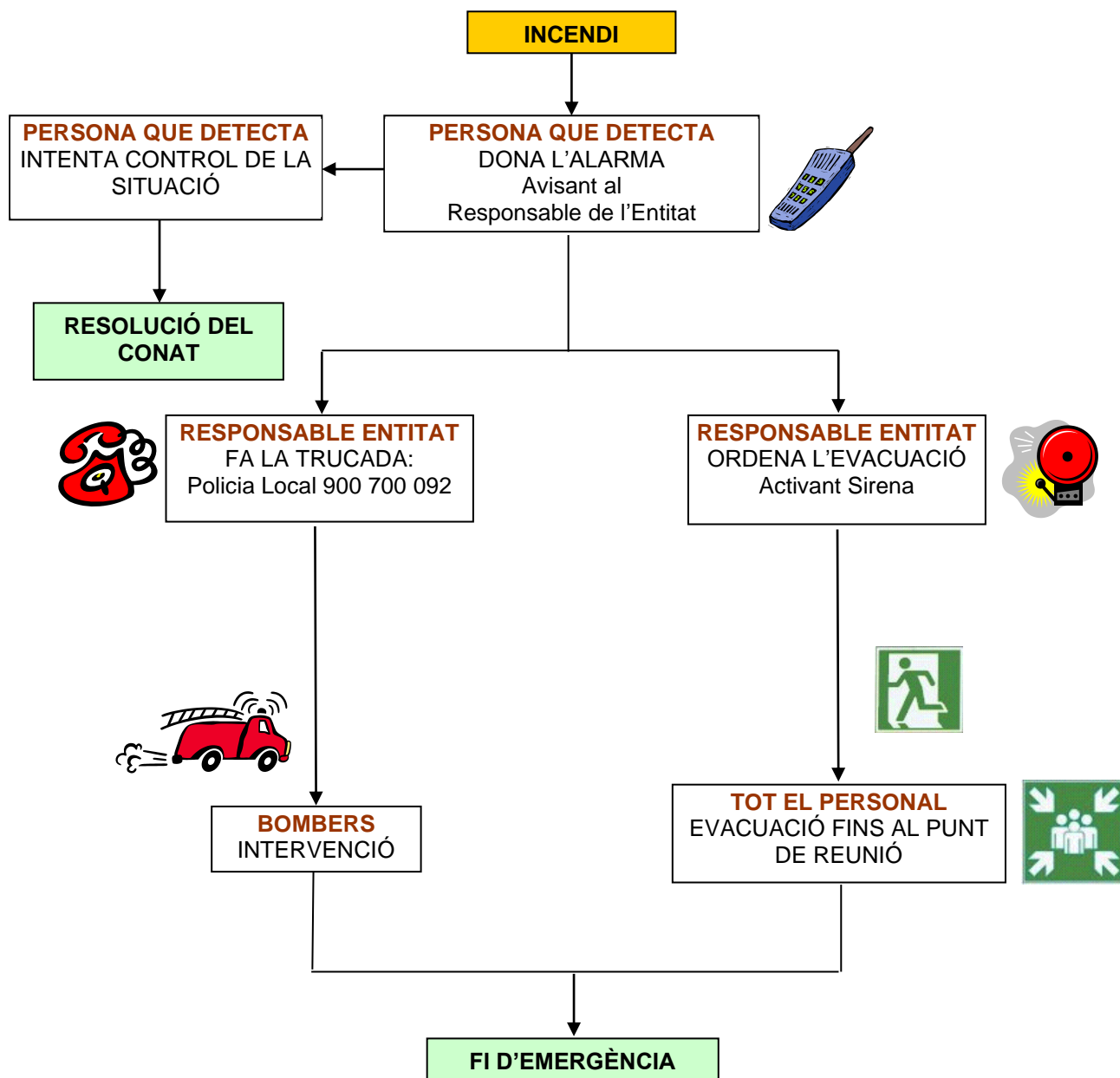
En aquest moment, els Bombers assumeixen la direcció de l'emergència.

5) **Fi de l'emergència:**

Es donarà per finalitzada l'emergència quan així ho comuniquin els Bombers (extinció del foc, assistència a possibles accidentats, evacuació total de l'edifici).



ACTUACIÓ EN CAS D'INCENDI – ENTITATS USUÀRIES AUTOGESTIONADES



5.2.2. ACTUACIÓ EN CAS D'ACCIDENT O INDISPOSICIÓ GREU:

1) **Detecció, alarma i socors:** qualsevol persona que sigui testimoni o sigui avisat d'un accident greu:

- a) **Protegirà** a la víctima i a si mateix per tal d'evitar un agreujament de la situació (senyalització del lloc de l'accident, interrompre el corrent elèctric, trasllat de l'accidentat a un lloc més segur, etc.).
- b) **Avisarà**, trucant a **Emergències 112**
- c) **Socorrerà** l'accidentat, seguint les instruccions dictades pel personal sanitari del **112**.

El missatge que s'ha de transmetre a Emergències és el següent:

“Truco de la TEATRE LA BÒBILA, C/ Hernan Cortés, 14, de Sant Pere de Ribes. Tenim un accidentat / indisposat greu (descriure l'estat de la víctima).”

2) **Primers Auxilis:**

Si en el moment de l'incident hi ha al Teatre alguna persona amb coneixements de Primers Auxilis, se l'avisarà per què actuï (segons estat de la víctima i mitjans disponibles), mentre s'espera l'arribada de l'ambulància.

3) **Cap d'Emergència:**

S'informarà de la situació al Cap d'Emergència, que es dirigirà a l'entrada del Teatre per esperar l'ambulància.

4) **Intervenció externa:**

A l'arribada de l'Ambulància, el Cap d'Emergència els informarà de la situació. Si ho considera necessari, sol·licitarà que alguna persona acompanyi l'accidentat.

5) **Fi de l'emergència:**

Es donarà per finalitzada l'emergència quan el personal d'Emergències Mèdiques hagi assistit a la víctima i/o quan l'hagin evacuada en ambulància.



Mentre es realitzen les actuacions immediates de primers auxilis, en cas d'accidents de treball mortals, molt greus o greus (susceptibles de deixar seqüeles que motivin la declaració d'incapacitat permanent total o absoluta, o lesions, mutilacions i deformitats de caràcter definitiu, així com aquells accidents que afectin a més de 4 persones), s'haurà de portar a terme una sèrie de comunicacions.

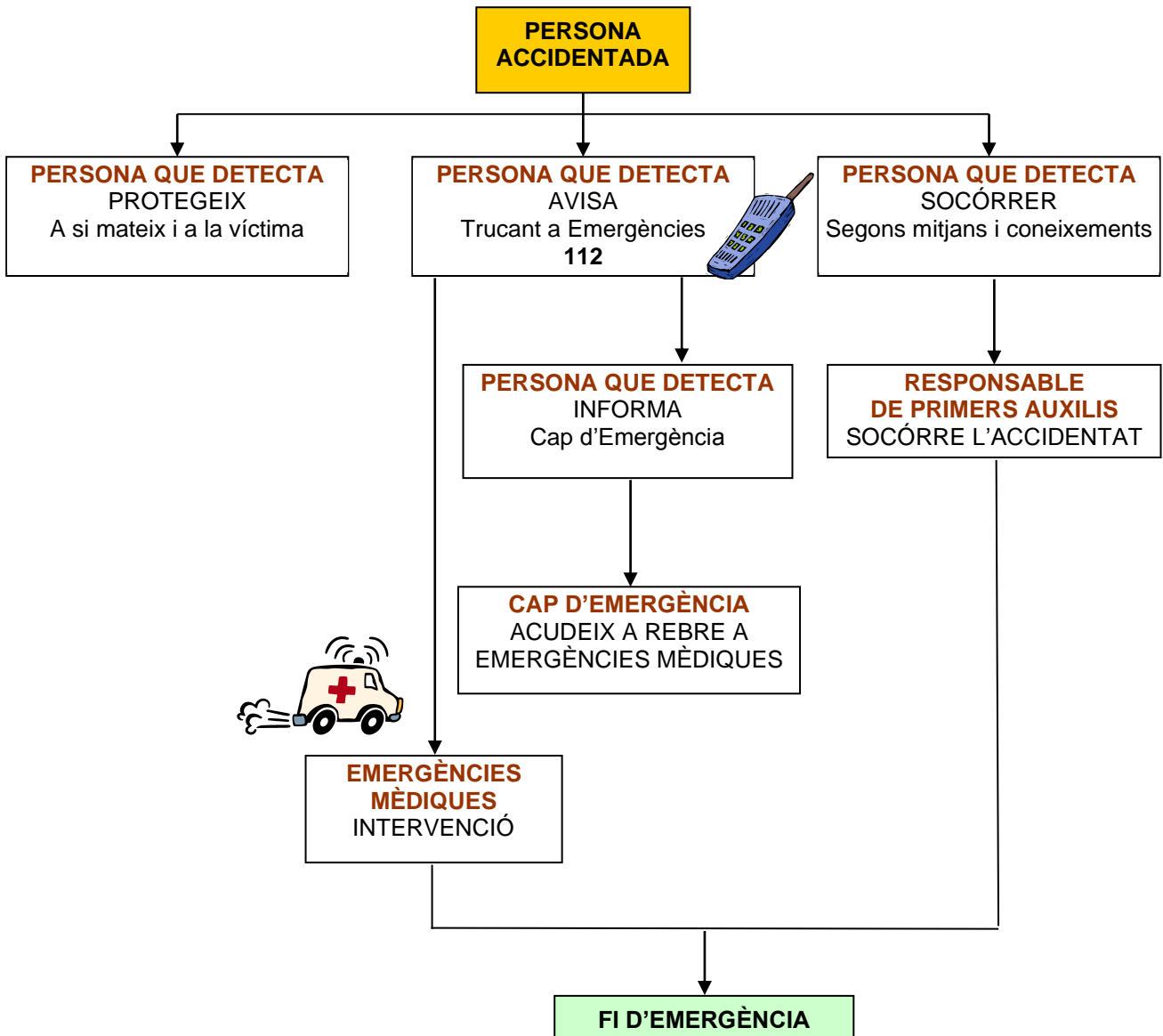
El Cap d'Emergència serà la responsable de comunicació. L'accident ha de notificar-se a:

- A Emergències (112).
- A l'Autoritat Laboral.
- Als Delegats de Prevenció i Comitè de Seguretat i Salut.
- Als advocats de l'Ajuntament o professionals de la matèria.
- Al Servei de Prevenció Aliè.
- A la Mútua d'accidents de treball.

Informant sobre el lloc, el moment, la/es persona/es accidentada/es, la gravetat del succés i les seves causes.



ACTUACIÓ EN CAS D'ACCIDENT O INDISPOSICIÓ GREU



5.3. Funcions dels responsables i equips d'actuació:

Es defineixen les següents figures i equips amb responsabilitats en cas d'emergència:

Cap d'Emergència:

- ✓ És el màxim responsable davant les situacions d'emergència.
- ✓ És el responsable de la implantació, seguiment i revisió de les Mesures d'Emergència.
- ✓ Rep l'alarma per part de la persona que detecta l'emergència.
- ✓ És el responsable de valorar les actuacions a realitzar en cas d'emergència (incendi, accident greu, etc.) donant les ordres d'intervenció, evacuació i demanda d'ajuda als serveis externs (Bombers, Emergències Mèdiques).
- ✓ Realitza les trucades de sol·licitud d'ajuda als serveis externs (Bombers, Emergències Mèdiques), quan no hi ha Responsable de Comunicacions.
- ✓ Dirigeix l'actuació de l'Equip d'Intervenció i Evacuació, i en recapta la informació sobre l'efectivitat de l'evacuació.
- ✓ Informa de la situació als serveis externs (Policia Local, Bombers, Emergències Mèdiques) a la seva arribada.
- ✓ És el responsable de realitzar la corresponent investigació de l'emergència.

Responsable de Comunicacions:

- ✓ Realitza les trucades de sol·licitud d'ajuda als serveis externs (Bombers, Emergències Mèdiques), a petició del Cap d'Emergència.

Equip d'Intervenció i Evacuació:

- ✓ Estan a les ordres del Cap d'Emergència
- ✓ Acudeixen al lloc de l'emergència, a petició del Cap d'Emergència.
- ✓ En cas d'incendi, intenten controlar el foc, utilitzant els extintors.
- ✓ En cas que s'ordeni l'evacuació, els membres de l'Equip s'encarregaran de desallotjar a tot el personal present al Teatre i dirigir-lo cap al Punt de Reunió.
- ✓ Informen al Cap d'Emergència de l'efectivitat de l'evacuació i dels escombrats realitzats.

Responsable de Primers Auxilis:

- ✓ En cas d'accident o indisposició greu, administra els primers auxilis a la/es víctima/es.



6. IMPLANTACIÓ DE LES MESURES D'EMERGÈNCIA

6.1. Responsable de la implantació de les Mesures d'Emergència.

El responsable de la implantació de les Mesures d'Emergència és el Cap d'emergència.

6.2. Programa de formació i capacitació per al personal de l'empresa.

Formació específica per a personal amb responsabilitats dins de l'actuació en cas d'emergència:

Formació per als treballadors del Teatre (treballadors municipals i treballadors de les empreses especialitzades):

- Formació sobre les instruccions d'actuació en cas d'emergència.
- Utilització d'extintors.
- Responsable de Primers Auxilis:
 - Coneixements en primers auxilis.
 - Ús de desfibril·lador.

6.3. Informació general per als usuaris.

S'elaborarà documentació informativa per als usuaris del Teatre, indicant les instruccions a seguir en cas d'emergència, principalment en relació a la comunicació de l'alarma i a l'evacuació:

- Activitats formatives: presència de professors i alumnes.
- Entitats usuàries autogestionades: poden ocupar les sales sense presència de personal de l'Ajuntament.

També s'elaboraran cartells informatius per al públic de la Sala La Bòbila.



7. MANTENIMENT I ACTUALITZACIÓ DE LES MESURES D'EMERGÈNCIA

7.1. Programa de reciclatge de formació i informació.

La formació i informació de tots els treballadors es realitzarà de forma periòdica i, en qualsevol cas, sempre que es produeixin canvis substancials, organitzatius o materials, en l'empresa i sempre que es produeixin canvis en les mesures d'emergència.

7.2. Programa d'exercicis i simulacres.

Periòdicament es realitzaran simulacres de l'actuació en cas d'emergència amb la participació activa dels treballadors de l'empresa.

Els simulacres contemplaran un supòsit d'emergència a partir del qual s'haurà d'actuar.

Es realitzarà un informe de cada simulacre amb l'anàlisi de possibles errors comesos durant l'actuació i en el qual es proposaran, si és necessari, accions correctores per a la millora de l'actuació en cas d'emergència.

7.3. Investigació de sinistres.

En cas de produir-se un sinistre el Cap d'Emergència s'encarregarà de:

- Investigar les causes.
- Analitzar l'eficàcia de les mesures d'emergència.
- Proposar accions de millora per a la implantació de l'actuació.

7.4. Programa de revisió i actualització de la documentació.

Les mesures d'emergència es revisaran, si és necessari, tenint en compte:

- Informes de simulacres realitzats.
- Investigació de sinistres.
- Modificacions de la normativa aplicable.
- Canvis substancials, organitzatius o materials, en l'empresa.

7.5. Programa d'auditories i inspeccions.

Es realitzaran inspeccions periòdiques de l'estat dels mitjans materials de lluita contra incendis i de l'estat de les vies d'evacuació i sortides d'emergència (Veure Taules de l'apartat 4).



ANNEX I: TELÈFONS D'EMERGÈNCIA



TELÈFONS D'EMERGÈNCIA



 **EMERGÈNCIES GENERAL: 112**

 **POLICIA LOCAL EMERGÈNCIES: 900 700 092**

 **MÚTUA ACCIDENTS (Mútua Universal): 900 203 203**

 **TEATRE:**

Regidor de Cultura: Adrià Solà 669 391 534

Tècnic de Cultura: Joan Pascual 670 085 374

Tècnic de Cultura: Alejandro Fernandez 674 265 784



ANNEX II: FITXES D'ACTUACIÓ EN CAS D'EMERGÈNCIA



<p align="center">TEATRE MUNICIPAL LA BÒBILA Ajuntament de Sant Pere de Ribes</p>	<p align="center">FITXES D'ACTUACIÓ EN CAS D'EMERGÈNCIA</p>
<p align="center">PER A TOT EL PERSONAL</p>	<p align="center">Gener 2023 Revisió: 0</p>
<p>INSTRUCCIONS DAVANT UNA EMERGÈNCIA:</p> <p>Actuació en cas d'incendi:</p> <ul style="list-style-type: none"> • PROTEGIR-SE, d'acord amb les característiques de la situació. • DONAR L'ALARMA, avisant al Cap d'Emergència, i informant sobre la situació: tipus d'emergència, lloc exacte. • INTERVENIR, seguint estrictament les ordres del Cap d'Emergència, sense intentar actuacions arriscades, especialment si es troba tot sol. Si no es requereix la seva presència per a la intervenció, no acostar-se a la zona de l'emergència. • No permetre l'entrada d'usuaris o públic, i sol·licitar l'evacuació d'aquells que ja estiguin al Teatre. <p>Actuació en cas d'evacuació:</p> <ul style="list-style-type: none"> • Si rep l'avís d'evacuació (sirena, avís verbal o per walkie-talkie), EVACUAR el Teatre, tenint en compte les següents normes: <ul style="list-style-type: none"> - Mantenir la calma: no córrer ni cridar. Sortir del centre de forma ordenada. - Deixar el lloc de treball en condicions segures. - Tancar portes i finestres. - No entretenir-se a recollir roba ni objectes personals. No retrocedir. - No utilitzar el telèfon si no és estrictament necessari. - Dirigir-se al Punt de Reunió (C/ Francisco de Vitoria, davant de l'entrada principal del Teatre), restant allà fins a nova ordre. <p>Actuació en cas d'accident o indisposició greu:</p> <ul style="list-style-type: none"> • PROTEGIR a la víctima i a si mateix per tal d'evitar un agreujament de la situació (senyalització del lloc de l'accident, interrompre el corrent elèctric, trasllat de l'accidentat a un lloc més segur, etc.). • AVISAR, trucant a Emergències 112. • SOCÓRRER l'accidentat, seguint les instruccions dictades pel personal sanitari del 112. • INFORMAR al Cap d'Emergència de la situació. <p>ÉS MOLT IMPORTANT MANTENIR LA CALMA EN TOT MOMENT.</p>	



<p align="center">TEATRE MUNICIPAL LA BÒBILA Ajuntament de Sant Pere de Ribes</p>	<p align="center">FITXES D'ACTUACIÓ EN CAS D'EMERGÈNCIA</p>
<p align="center">CAP D'EMERGÈNCIA</p>	<p align="center">Gener 2023 Revisió: 0</p>
<p>INSTRUCCIONS GENERALS:</p> <p>El Cap d'Emergència és el responsable màxim en situacions d'emergència. Dirigeix l'actuació de l'Equip d'Intervenció i Evacuació i del Responsable de Comunicacions. En absència d'aquest últim, assumeix les seves funcions.</p> <p>INSTRUCCIONS ESPECÍFIQUES:</p> <ul style="list-style-type: none"> • En rebre l'avís d'emergència, anirà al lloc de l'emergència per a poder valorar la situació i actuar en conseqüència. • Ordenarà al Responsable de Comunicacions que truqui al telèfon d'emergències de la Policia Local (en absència de Responsable de Comunicacions, farà ell mateix la trucada). • Dirigirà l'actuació de l'Equip d'Intervenció i Evacuació. • Ordenarà, quan ho consideri necessari, l'evacuació del Teatre, activant el senyal acústic d'alarma. En horari d'espectacles, la comunicació de l'evacuació es farà per walkie-talkie / sistema intercomunicació. • Assignarà les zones d'evacuació als diferents membres de l'Equip d'Evacuació segons cada horari i nivell d'ocupació. • Anirà al Punt de Reunió, on serà informat per l'Equip d'Intervenció i Evacuació de l'efectivitat de l'evacuació. • Informarà de la situació a Policia Local, Bombers i/o Emergències Mèdiques, a la seva arribada. • Investigarà les causes de l'emergència i avaluarà l'actuació. 	



<p align="center">TEATRE MUNICIPAL LA BÒBILA Ajuntament de Sant Pere de Ribes</p>	<p align="center">FITXES D'ACTUACIÓ EN CAS D'EMERGÈNCIA</p>
<p align="center">RESPONSABLE DE COMUNICACIONS</p>	<p align="center">Gener 2023 Revisió: 0</p>
<p>INSTRUCCIONS GENERALS:</p> <p>El Responsable de Comunicacions està a les ordres de la Cap d'Emergència. Realitza les trucades de sol·licitud d'ajudes externes (Policia Local, Emergències).</p> <p>INSTRUCCIONS ESPECÍFIQUES:</p> <ul style="list-style-type: none"> • A sol·licitud del Cap d'Emergència, realitzarà les trucades: <ul style="list-style-type: none"> - En cas d'incendi: trucar al telèfon d'emergències de la Policia local <p align="center">900 700 092</p> <p>El missatge que s'ha de transmetre és el següent:</p> <div style="border: 1px solid black; padding: 5px; margin: 5px 0;"> <p>“Truco de la TEATRE LA BÒBILA, de Roquetes. Tenim un incendi (descriure). Aviseu a Bombers. ”</p> </div> - En cas d'accident o indisposició greu: trucar al telèfon d'Emergències <p align="center">112</p> <p>El missatge que s'ha de transmetre és el següent:</p> <div style="border: 1px solid black; padding: 5px; margin: 5px 0;"> <p>“Truco de la TEATRE LA BÒBILA, C/ Hernan Cortés, 14, de Sant Pere de Ribes. Tenim un accidentat / indisposat greu (descriure l'estat de la víctima).”</p> </div>	





<p align="center">TEATRE MUNICIPAL LA BÒBILA Ajuntament de Sant Pere de Ribes</p>	<p align="center">FITXES D'ACTUACIÓ EN CAS D'EMERGÈNCIA</p>
<p align="center">EQUIP D'INTERVENCIÓ I EVACUACIÓ</p>	<p align="center">Gener 2023 Revisió: 0</p>
<p>INSTRUCCIONS GENERALS:</p> <p>L'Equip d'Intervenció i Evacuació està a les ordres del Cap d'Emergència. En cas d'incendi, han d'intentar controlar el foc. En cas que s'ordeni l'evacuació, han de desallotjar a tot el personal present al Teatre (personal propi i extern, usuaris, públic):</p> <p>INSTRUCCIONS ESPECÍFIQUES:</p> <ul style="list-style-type: none"> • Al rebre l'ordre per part del Cap d'Emergència, es dirigiran al lloc de l'emergència, prenent els extintors que siguin necessaris. • Intentaran controlar l'incendi, seguint les instruccions del Cap d'Emergència (utilització d'extintors, retirada de material combustible, tancament de portes, apagar sistema de climatització, desconexió de maquinària, etc.) • Si no es requereix la seva presència per a la intervenció, no s'han d'acostar a la zona de l'emergència. • Al sentir la sirena o al rebre l'ordre d'evacuació per walkie-talkie / sistema intercomunicació, desallotjaran a tot el personal present al teatre (treballadors de l'Ajuntament, treballadors d'empreses externes, entitats i públic). • Seguiran les instruccions del Cap d'Emergència, que assignarà una zona d'evacuació a cada membre de l'Equip. Dirigiran al personal cap a la sortida, pel recorregut d'evacuació més segur. • Realitzaran un escombrat de la seva zona, verificant que no quedin ocupants en la mateixa (verificar camerinos, lavabos, zones tècniques, etc.). L'escombrat només es realitzarà si no suposa un perill per als membres de l'Equip d'Evacuació. • Es dirigiran al Punt de Reunió (C/ Francisco de Vitoria, davant de l'entrada principal del Teatre) on informaran al Cap d'Emergència de l'efectivitat dels escombrats realitzats, especificant aquelles zones que no hagin pogut ser verificades al 100%. • Un cop finalitzada l'emergència, ajudaran en totes aquelles accions necessàries per a retornar a l'activitat. 	



<p align="center">TEATRE MUNICIPAL LA BÒBILA Ajuntament de Sant Pere de Ribes</p>	<p align="center">FITXES D'ACTUACIÓ EN CAS D'EMERGÈNCIA</p>
<p align="center">RESPONSABLE DE PRIMERS AUXILIS</p>	<p align="center">Gener 2023 Revisió: 0</p>
<p>INSTRUCCIONS GENERALS:</p> <p>En cas d'accident o indisposició, administra els Primers Auxilis a la víctima.</p> <p>INSTRUCCIONS ESPECÍFIQUES:</p> <ul style="list-style-type: none"> • En rebre l'alarma, es dirigirà al lloc de l'accident, agafant el material de Primers Auxilis. • Intentarà socórrer l'accidentat, en funció dels seus coneixements i dels mitjans disponibles. • Si és necessari, acompanyaran a la víctima amb l'ambulància. 	



<p align="center">TEATRE MUNICIPAL LA BÒBILA Ajuntament de Sant Pere de Ribes</p>	<p align="center">FITXES D'ACTUACIÓ EN CAS D'EMERGÈNCIA</p>
<p align="center">INFORMACIÓ PER A USUARIS I PÚBLIC DEL TEATRE</p>	<p align="center">Gener 2023 Revisió: 0</p>
<p>INSTRUCCIONS GENERALS DAVANT UNA EMERGÈNCIA:</p> <p><u>En cas d'incendi:</u></p> <ul style="list-style-type: none"> • DONAR L'ALARMA, avisant a personal del Teatre.  • RETIRAR-SE de la zona de perill. Seguir en tot moment les instruccions del personal del Teatre.  • EVACUAR el Teatre, en cas de rebre l'avís. <ul style="list-style-type: none"> - Seguir les instruccions del Personal de Sala (acomodadors), que li indicarà el recorregut més segur. - Mantenir la calma, no córrer ni cridar. - Abandonar l'edifici de forma ordenada. - No utilitzar l'ascensor. - No entretenir-se a recollir roba ni objectes personals. No retrocedir • PUNT DE REUNIÓ: dirigir-se al C/ Francisco de Vitoria, davant de l'entrada principal del Teatre.    <p><u>En cas d'accident o situació d'indisposició greu:</u></p> <ul style="list-style-type: none"> • PROTEGIR a la víctima i a sí mateix per evitar agreujar la situació. • AVISAR a personal del teatre. Si no es troba a ningú, TRUCAR a Emergències Mèdiques 112.  • SOCÓRRER a la víctima, a l'espera de l'arribada de l'ambulància. <p align="center">ÉS MOLT IMPORTANT MANTENIR LA CALMA EN TOT MOMENT. EL PERSONAL DEL TEATRE ESTÀ PREPARAT PER AJUDAR-LO EN CAS D'EMERGÈNCIA.</p>	



<p align="center">TEATRE MUNICIPAL LA BÒBILA Ajuntament de Sant Pere de Ribes</p>	<p align="center">FITXES D'ACTUACIÓ EN CAS D'EMERGÈNCIA</p>
<p align="center">ENTITATS USUÀRIES AUTOGESTIONADES</p>	<p align="center">Gener 2023 Revisió: 0</p>
<p><i>Aquestes instruccions són d'aplicació en situacions d'emergència que es produeixin durant l'activitat al Teatre d'entitats usuàries autogestionades, sense presència de cap persona de l'Ajuntament ni de les empreses externes especialitzades. Cada entitat haurà de designar a una persona Responsable.</i></p> <p>ACTUACIÓ EN CAS D'INCENDI:</p> <p>1) Detecció i alarma. La detecció d'un incendi es pot produir de 2 maneres:</p> <ul style="list-style-type: none"> - Detecció humana: per part d'alguna persona de les entitats usuàries. En aquest cas, la persona que detecti l'incendi ho ha de comunicar al Responsable de l'Entitat. - Detecció automàtica: activació de detectors de fum. En cas de sentir la pre-alarma a la centralita, el Responsable de l'Entitat acudirà per identificar la zona afectada. <p>En cas de detecció humana, un cop hagi informat al Responsable de l'Entitat, la persona alertarà a la resta de personal que es trobi a la zona, i intentaran controlar l'incendi o evitar la seva propagació.</p> <p>2) Sol·licitud d'ajuda externa.</p> <p>El Responsable de l'Entitat trucarà a Policia Local (Tel. Emergències 900 700 092). El missatge que s'ha de transmetre a emergències és el següent:</p> <div style="border: 1px solid black; padding: 5px; margin: 10px 0;"> <p>“Truco del TEATRE LA BÒBILA, Roquetes. Tenim un incendi (descriure). Aviseu a Bombers.”</p> </div> <p>3) Evacuació:</p> <p>El Responsable de l'Entitat donarà l'ordre d'evacuació, activant la sirena d'alarma. Tot el personal es dirigirà cap al Punt de Reunió (Carrer Fco. De Vitoria, davant de l'entrada principal del Teatre). Un cop al Punt de Reunió, el Responsable de l'Entitat verificarà que no hi hagi cap absència. El Responsable de l'Entitat trucarà al Regidor de Cultura per informar-lo de la situació.</p> <p>4) Intervenció externa:</p> <p>A l'arribada dels Bombers, el Responsable de l'Entitat els informarà de la situació (localització de l'emergència, possibles absències al Punt de Reunió, etc.). En aquest moment, els Bombers assumeixen la direcció de l'emergència.</p> <p>5) Fi de l'emergència:</p> <p>Es donarà per finalitzada l'emergència quan així ho comuniquin els Bombers (extinció del foc, assistència a possibles accidentats, evacuació total de l'edifici).</p>	



<p align="center">TEATRE MUNICIPAL LA BÒBILA Ajuntament de Sant Pere de Ribes</p>	<p align="center">FITXES D'ACTUACIÓ EN CAS D'EMERGÈNCIA</p>
<p align="center">ENTITATS USUÀRIES AUTOGESTIONADES</p>	<p align="center">Gener 2023 Revisió: 0</p>
<p>ACTUACIÓ EN CAS D'ACCIDENT O INDISPOSICIÓ GREU:</p> <p>1) Detecció, alarma i socors: qualsevol persona que sigui testimoni o sigui avisat d'un accident greu:</p> <ul style="list-style-type: none"> d) Protegirà a la víctima i a si mateix per tal d'evitar un agreujament de la situació (senyalització del lloc de l'accident, interrompre el corrent elèctric, trasllat de l'accidentat a un lloc més segur, etc.). e) Avisarà, trucant a Emergències 112 f) Socorrerà l'accidentat, seguint les instruccions dictades pel personal sanitari del 112. <p>El missatge que s'ha de transmetre a Emergències és el següent:</p> <div style="border: 1px solid black; padding: 5px; margin: 10px 0;"> <p>“Truco de la TEATRE LA BÒBILA, C/ Hernan Cortés, 14, de Sant Pere de Ribes. Tenim un accidentat / indisposat greu (descriure l'estat de la víctima).”</p> </div> <p>2) Primers Auxilis:</p> <p>Si en el moment de l'incident hi ha al Teatre alguna persona amb coneixements de Primers Auxilis, se l'avisarà per què actuï (segons estat de la víctima i mitjans disponibles), mentre s'espera l'arribada de l'ambulància.</p> <p>3) Responsable de l'Entitat:</p> <p>S'informarà de la situació al Responsable de l'Entitat, que es dirigirà a l'entrada del Teatre per esperar l'ambulància.</p> <p>4) Intervenció externa:</p> <p>A l'arribada de l'Ambulància, el Responsable de l'Entitat els informarà de la situació. Si ho considera necessari, sol·licitarà que alguna persona acompanyi l'accidentat.</p> <p>5) Fi de l'emergència:</p> <p>Es donarà per finalitzada l'emergència quan el personal d'Emergències Mèdiques hagi assistit a la víctima i/o quan l'hagin evacuada en ambulància.</p> <p>El Responsable de l'Entitat trucarà al Regidor de Cultura per informar-lo de la situació.</p>	



ANNEX III: DESIGNACIÓ DE RESPONSABLES I EQUIPS



DESIGNACIÓ DE RESPONSABLES I EQUIPS D'ACTUACIÓ

DATA: Gener 2023

CAP D'EMERGÈNCIA	
HORARI OFICINES Titular: Regidor de Cultura Suplent: Tècnic de Cultura	Signatura:
HORARI MUNTATGES I ASSAJOS Titular: Tècnic de Cultura Suplent: Cap Tècnic EVENTS	Signatura:
HORARI ESPECTACLES Titular: Tècnic de Cultura Suplent: Cap de Sala EVENTS Suplent: Responsable CINEMA4YOU	Signatura:

RESPONSABLE DE COMUNICACIONS	
HORARI OFICINES Tècnic de Cultura	Signatura:
HORARI MUNTATGES I ASSAJOS Cap Tècnic EVENTS	Signatura:
HORARI ESPECTACLES Personal Taquilla	Signatura:

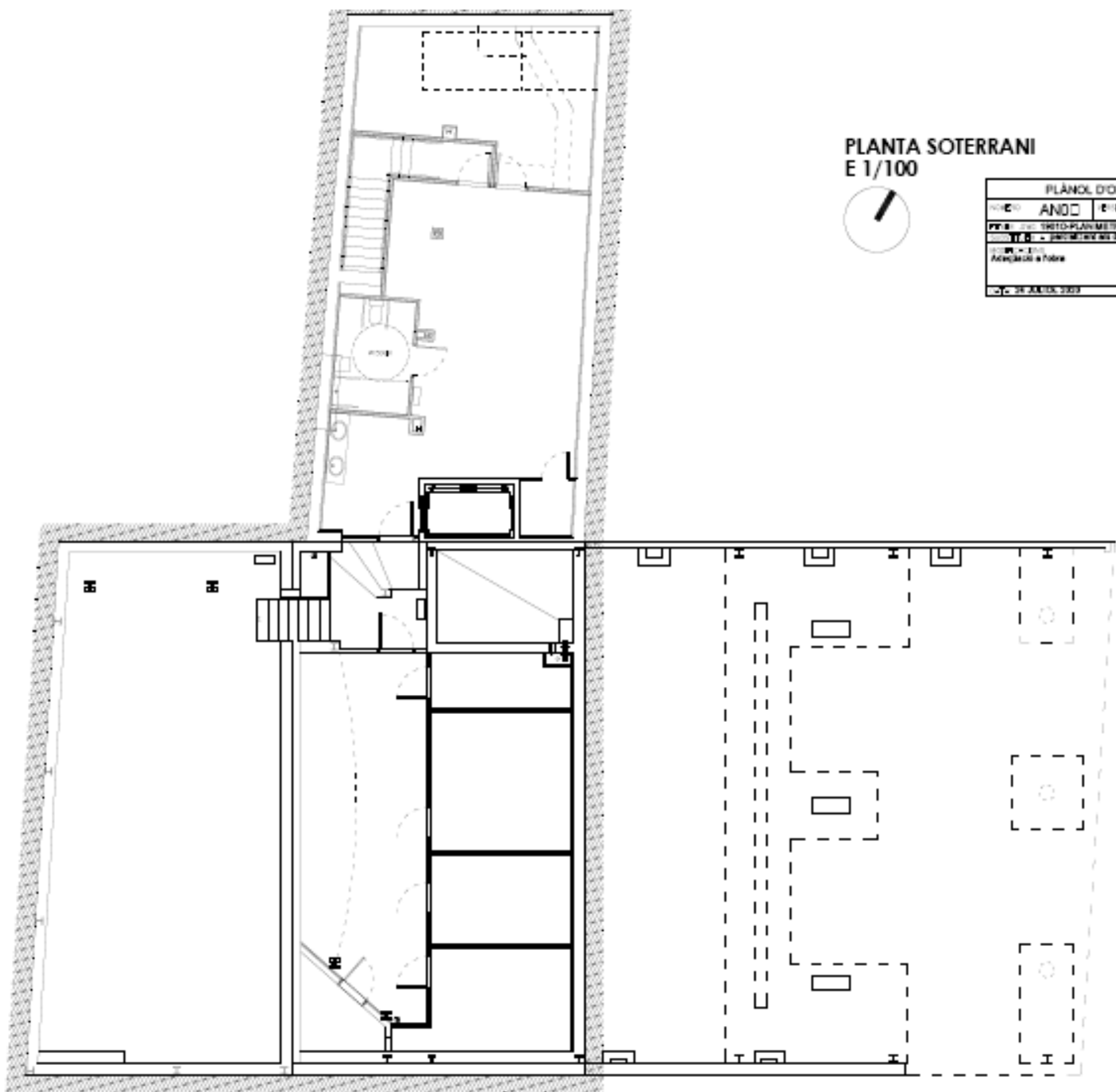
EQUIP D'INTERVENCIÓ I EVACUACIÓ
HORARIS OFICINES / MUNTATGES I ASSAJOS: Tot el personal propi del Teatre es considera membre d'aquest equip.
HORARI ESPECTACLES: Tot el personal propi del Teatre es considera membre d'aquest equip. En especial, el personal de Sala (Cap de Sala i Acomodadors) seran els responsables de la evacuació del públic.

RESPONSABLE DE PRIMERS AUXILIS	
Alejandro Fernandez	Signatura:



ANNEX IV: PLÀNOLS

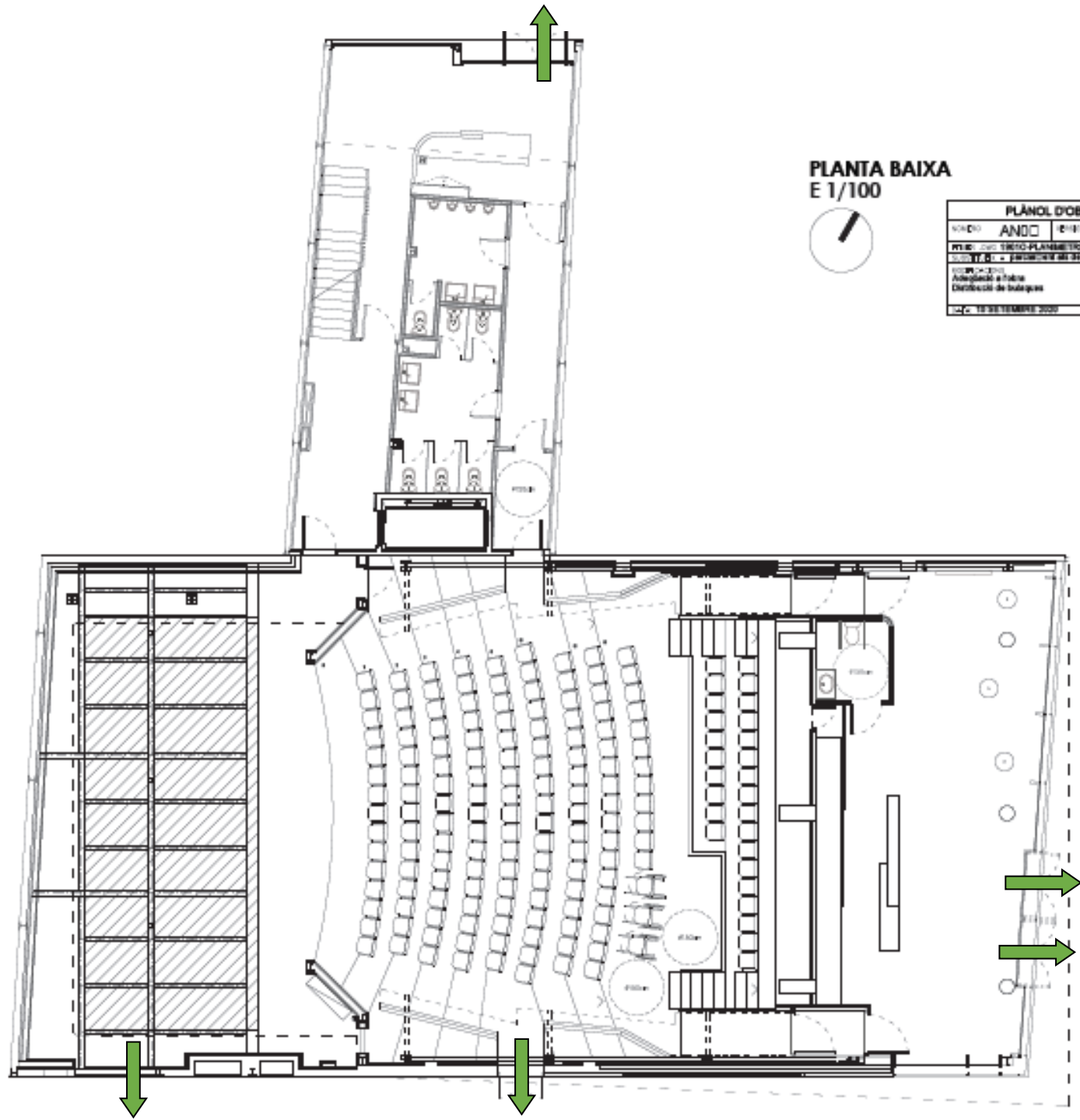




PLANTA SOTERRANI
E 1/100



PLÁNOK D'OBRA	
PROJEKTANT	ANDO EFA
PROJEKT	TRITO-PLANIMETRIA GENERAL.ORG
PROJEKTANT	PROJEKTANT OBLASTI PROJEKTANT
PROJEKTANT	Adaptácia a Pôvod
PROJEKTANT	20.08.2023



PLANTA BAIXA
E 1/100

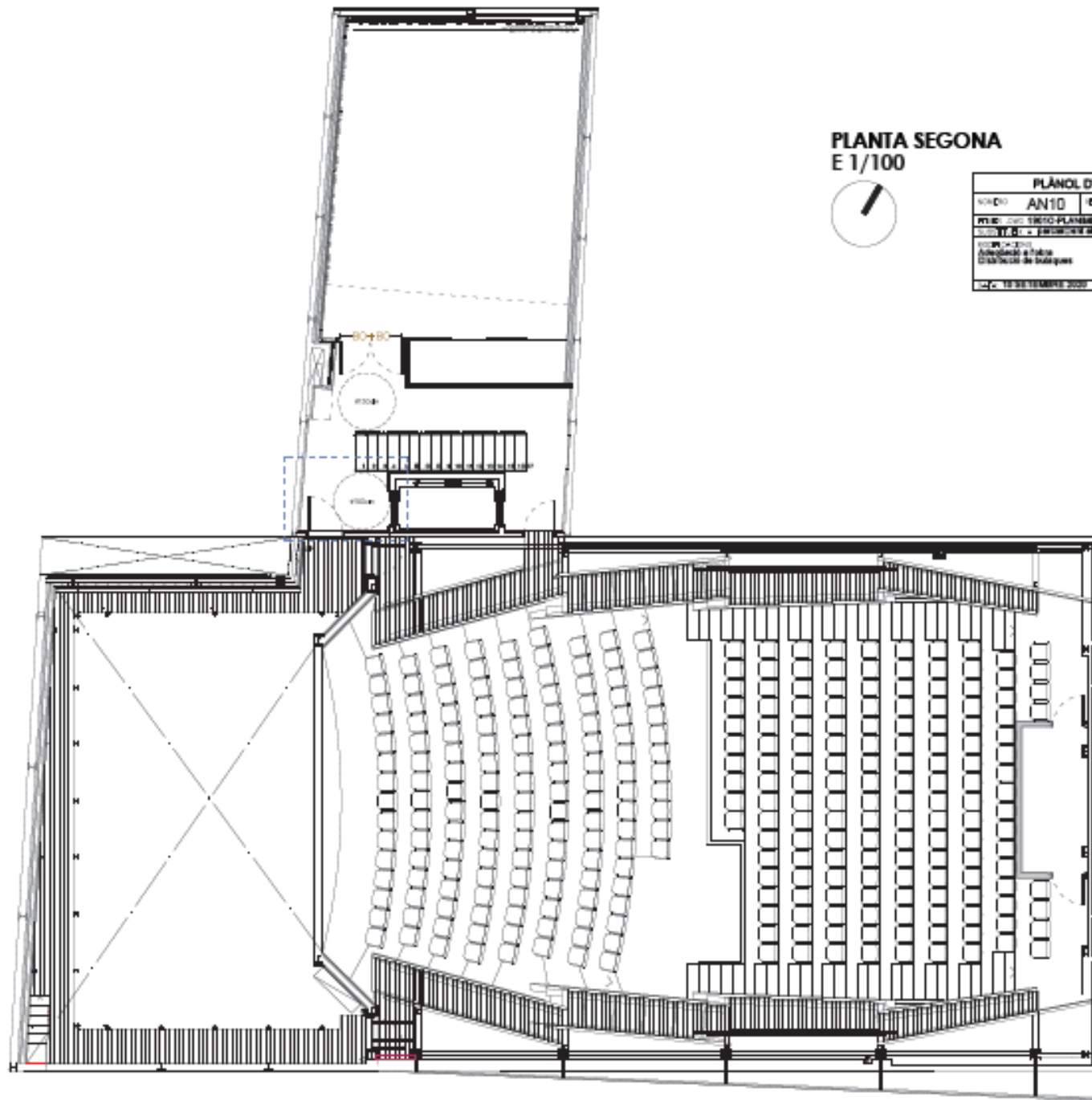


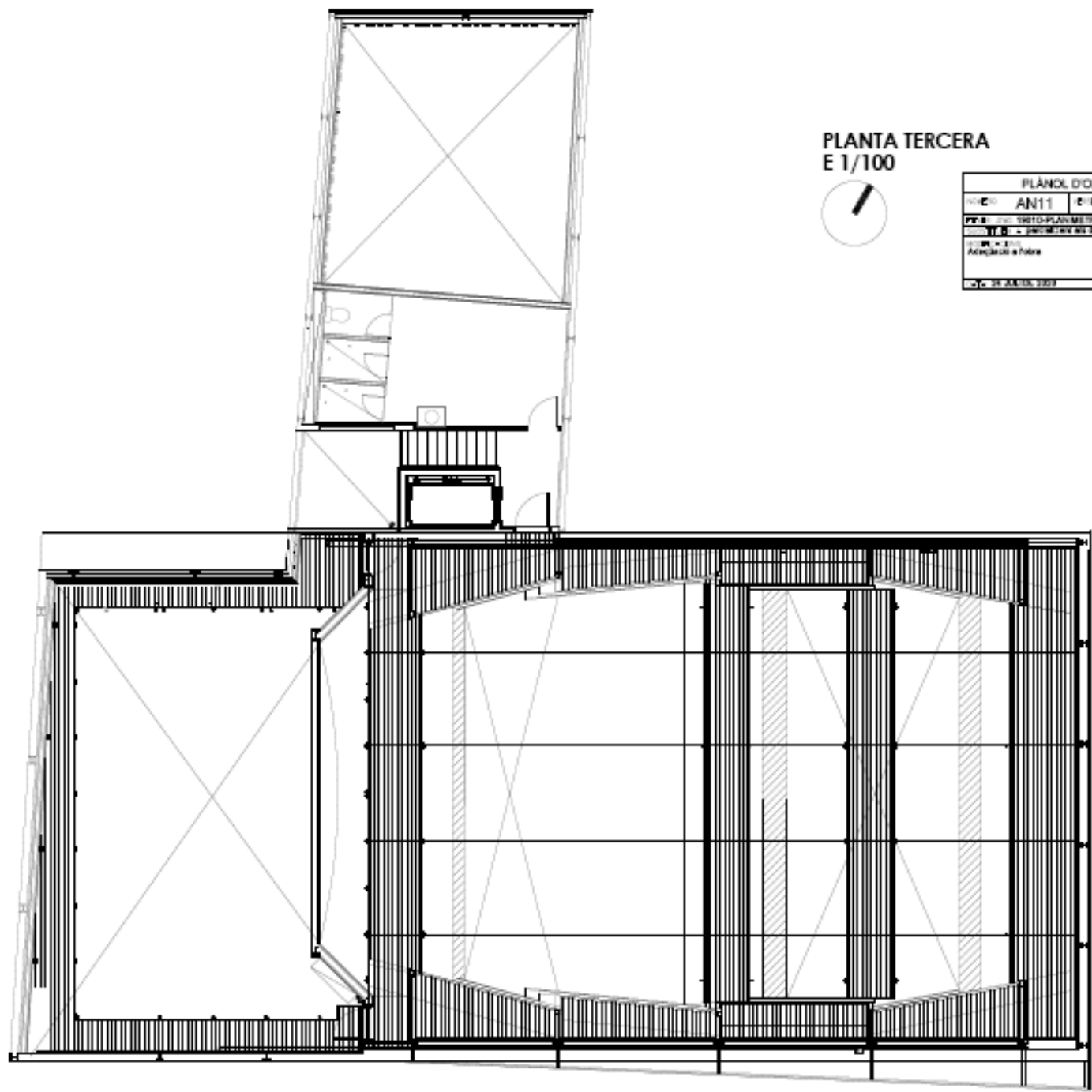
PLÀNOL D'OBRA		
NÚMERO	ANOTACIONS	ETAPA
0001		D
TÍTOL: PROJECTE D'OBRA DE REFORMA DE L'EDIFICI DE LA FACULTAT D'ENGINYERIA		
AUTORIA: S. GARCIA		
DISTRIBUCIÓ DE OBRES		
14/09/2007		

PLANTA SEGONA
E 1/100



PLÀNOL D'OBRA		
NORD	AN10	FIB: C
PROJ: CDR TÈCNIC-PLANEJAMENT GENERAL DEL		
URB: T.4 - PARC DE LA CIUTAT DE BARCELONA		
AUTOR: CDR		
ADREÇA: A TARRAGONA		
DISTRICTE: DE BARCELONA		
DATA: 15 DE SETEMBRE 2020		

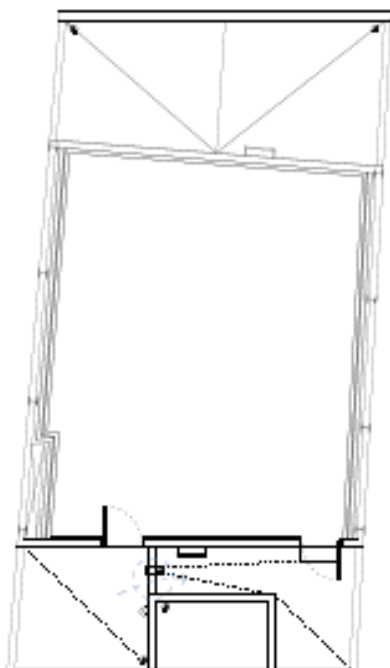




PLANTA TERCERA
E 1/100



PLANO D'OBRA	
PROJ. AN11	ET. A
PROJ. D'ESTUDIS D'ARQUITECTURA GENERAL I, S.L.	
C/IBERDROLA, 10 - 08002 BARCELONA (Cataluña)	
PROJ. - 2011	
ADQUISICION A FAVOR	
10/06/2011	



PLANTA PINTA
E 1/100



PLANTA D'OBRA	
PROJECCION	AN12
PLANTA	A
PROYECTO: TRINITY PLANIMETRIA GENERAL, S.L.	
PROYECTANTE: S. GARCIA DE LA PUENYA Y GARCIA	
PROYECTO: 1010	
ADQUISICION A FOLIO	
FECHA: 28 JUNIO 2007	

