



**PLEC DE PRESCRIPCIONS TÈCNIQUES (PPT)**

**Contracte de Redacció de Projecte Executiu i Execució d'Obres de Reforma al**

**CAP DE LES BORGES DEL CAMP (Consultes de planta primera)**



---

## 1. Objecte del Contracte

L'objecte d'aquest contracte és la **contractació conjunta de la redacció del projecte executiu i l'execució de les obres** per a la reforma parcial i modernització de la planta 1 amb la redistribució de diverses consultes i sala d'espera al **CAP de Les Borges del Camp**.

L'actuació busca una transformació funcional de l'atenció primària al centre, optimitzant circuits, garantint la confidencialitat, millorant el confort i l'accessibilitat, i adequant els espais als estàndards de qualitat actuals de l'Institut Català de la Salut (ICS).

- **Modalitat:** Projecte i Obra.
- **Pressupost Màxim de Licitació:** 120.000,00 € (IVA inclòs).
- **Termini Màxim d'Inici d'Execució:** L'execució de la totalitat del contracte (projecte i obra) haurà d'estar **finalitzat abans del 31 de desembre de 2026**.

## 2. Memòria Descriptiva (Marc de l'Actuació)

Aquesta memòria defineix les necessitats i els requisits mínims que el licitador haurà de desenvolupar en el seu projecte executiu.

### 2.1. Estat Actual i Necessitats

Actualment, la planta primera està configurada com a zones de consultes i espais administratius en forma radial sobre nucli central on es troba la sala d'espera general.

L'activitat que es desenvolupa és una miscel·lània de consultes (pediatria, dentista, ús general). Es pretén reubicar el servei de pediatria a planta baixa i portar tota l'activitat d'assistència general d'adults a la planta primera.

Part de la sala d'espera s'ha aprofitat per adequar una consulta que resulta insuficient i que no compleix els estàndards de accessibilitat.

L'objectiu és una **reforma parcial** que aconseguixi:

- Tres consultes noves.
- Trasllet de la consulta del dentista a consulta de nova creació amb la necessitat del desplaçament de la cadira dental situada.
- Nova distribució de la sala d'espera.

### 2.2. Abast Mínim de l'Actuació

El licitador haurà d'incloure en el seu projecte, com a mínim:

1. **Zona Sales d'Espera:**
  - Renovació dels acabats (paviments, sostres acústics, il·luminació LED) de la resta de sales d'espera afectades.



## 2. Zona Assistencial (Consultes):

- **Trasllat de la Consulta del dentista:** El projecte haurà de definir la nova ubicació òptima (considerant dimensions, trasllat de la cadira dental i instal·lacions) i executar el trasllat.
- **Creació de tres consultes mèdiques:** S'habilitarà tres noves consultes completa (zona entrevista, exploració, pica de rentat de mans).

## 3. Actuacions Transversals (Instal·lacions):

- **Fontaneria:** Creació de **nous punts de fontaneria** (aigua i desguàs) per les consultes de nova creació i l'adequació d'una d'elles com a consulta dental.
- **Climatització:** Adequació de la xarxa existent i/o **nous punts de climatització** (difusors, retorns, equips d'expansió directa) per donar servei a la nova distribució d'espais.
- **Dades/Electricitat:** Instal·lació de **nous punts de dades** i electricitat per a *tots* els nous llocs de treball (consultes) i zones d'espera.
- **Acabats Generals:** Unificació d'acabats en totes les zones intervingudes (paviment vinílic homogeni ús sanitari o polit i abrillantat del paviment de terratzo existent, fals sostre registrable acústic, il·luminació LED).
- **Mobiliari:** Dotació de mobles baixos amb pica i griferia segons criteris CATSALUT.

### 2.3. Condicionant Crític: Continuitat Assistencial

**Important:** El CAP de Les Borges del Camp ha de romandre **operatiu durant tota l'execució de les obres**. La proposta del licitador haurà d'incloure un **Pla de Treball per Fases** detallat, que minimitzi l'afectació a usuaris i treballadors. Això inclourà mesures de sectorització, control de pols i soroll, i gestió de circuits alternatius.

S'establiran com a mínim 2 fases d'execució:

#### 1 Adequació de la planta 1 a les tres consultes:

1.1. Enderroc de l'àmbit d'actuació;

1.2. Redistribució de les tres consultes;

#### 2 Trasllat de la cadira dental.

### 3. Penalitzacions

L'incompliment de les obligacions contractuals comportarà les següents penalitzacions:



#### 1. Penalització per Retard en el Termini Final:

- Per cada setmana natural de retard en la finalització de l'obra (data límit 6 mesos des de adjudicació formal), s'aplicarà una penalització del **0,8% sobre el preu d'adjudicació** (IVA exclòs), fins a un màxim acumulat del 10% del contracte.

#### 2. Penalització per Retard en Lliurament del Projecte Executiu:

- El termini per lliurar el projecte executiu (per a supervisió de l'ICS) és de 4 setmanes des de la signatura del contracte. Cada dia de retard en aquest lliurament suposarà una penalització de **150 €/dia**.

#### 3. Penalitzacions per Incompliment del Pla de Treball per Fases:

- Si, sense autorització de la Direcció Facultativa (DF), l'adjudicatari incompleix la sectorització pactada o provoca una interrupció del servei assistencial no programada, s'aplicarà una penalització de **1.000 € per cada incompliment** degudament documentat per la DF.

#### 4. Penalitzacions per Incompliment de Seguretat i Salut:

- La no adopció de mesures de seguretat col·lectiva (p.ex., tancaments correctes de la zona d'obra) o l'incompliment d'observacions del Coordinador de Seguretat i Salut, suposarà una penalització de **500 € per cada requeriment** no atès en 24h.

### 4. Criteris de Valoració

L'adjudicació es realitzarà a l'oferta que obtingui la major puntuació (Total 100 punts).

#### A. Criteris Objectius (Avaluació Automàtica) - 100 Punts

##### 1. Oferta Econòmica (Fins a 60 punts)

- Per valorar el preu, es va aprovar l'ús de la fórmula següent i amb aquesta expressió dels termes que la configuren:

$$P_v = \left[ 1 - \left( \frac{O_v - O_m}{IL} \right) \right] \times P$$

$P_v$  = Puntuació de l'oferta a Valorar  
 $P$  = Punts criteri econòmic  
 $O_m$  = Oferta Millor  
 $O_v$  = Oferta a Valorar  
 $IL$  = Import de Licitació

Aquesta fórmula, que anomenarem "fórmula lineal", té les característiques següents:

- a) El repartiment de punts és proporcionalment directe a la distància entre les ofertes. A les ofertes que es diferencien en una mateixa magnitud econòmica, els corresponen puntuacions que difereixen en



magnituds proporcionals, independentment de com d'allunyades estiguin de la millor oferta.

## 2. Reducció del Termini d'Execució de l'Obra (Fins a 15 punts)

- S'estableix un termini màxim d'execució de l'obra (des de l'Acta de Replanteig) de **20 setmanes**.
- S'atorgaran **2,5 punts per cada setmana sencera de reducció** sobre aquest termini màxim.
- La puntuació màxima és de 15 punts (equivalent a una reducció de 6 setmanes).

## 3. Pla de Treball i Gestió de l'Obra (Fins a 20 punts)

- **Proposta de Fases (15 punts):** Aquest és un criteri clau. S'avaluarà un cronograma clar i realista que defineixi les fases, les zones afectades, les mesures de protecció (pols, soroll) i els circuits alternatius per als pacients, demostrant la mínima interferència amb l'activitat del CAP. S'ha de preveure que en època estival s'hauran de realitzar les actuacions d'enderroc i replanteig com a mínim.
  - Es puntuarà amb 15 punts si el cronograma és clar, es defineix clarament les fases i es preveure la feina d'enderrocs i replanteig en època estival;
  - Es puntuarà amb 5 punts si el cronograma és clar i defineix clarament les fases;
  - Es puntuarà amb 0 punts si el cronograma no és clar i no defineix les fases;
- **Gestió de Residus (5 punts):** Descripció del pla de gestió de residus de la construcció i demolició (RCD). S'exigirà el document de justificació d'abocament dels residus al finalitzar l'obra.
  - Es puntuarà amb 5 punts si la descripció del pla de gestió de residus és clar i es compromet per escrit a entregar el document de justificació del document d'abocament dels residus al finalitzar l'obra;
  - Es puntuarà amb 0 punts si la descripció del pla de gestió de residus és clar però no es compromet per escrit a entregar el document de justificació del document d'abocament dels residus al finalitzar l'obra.

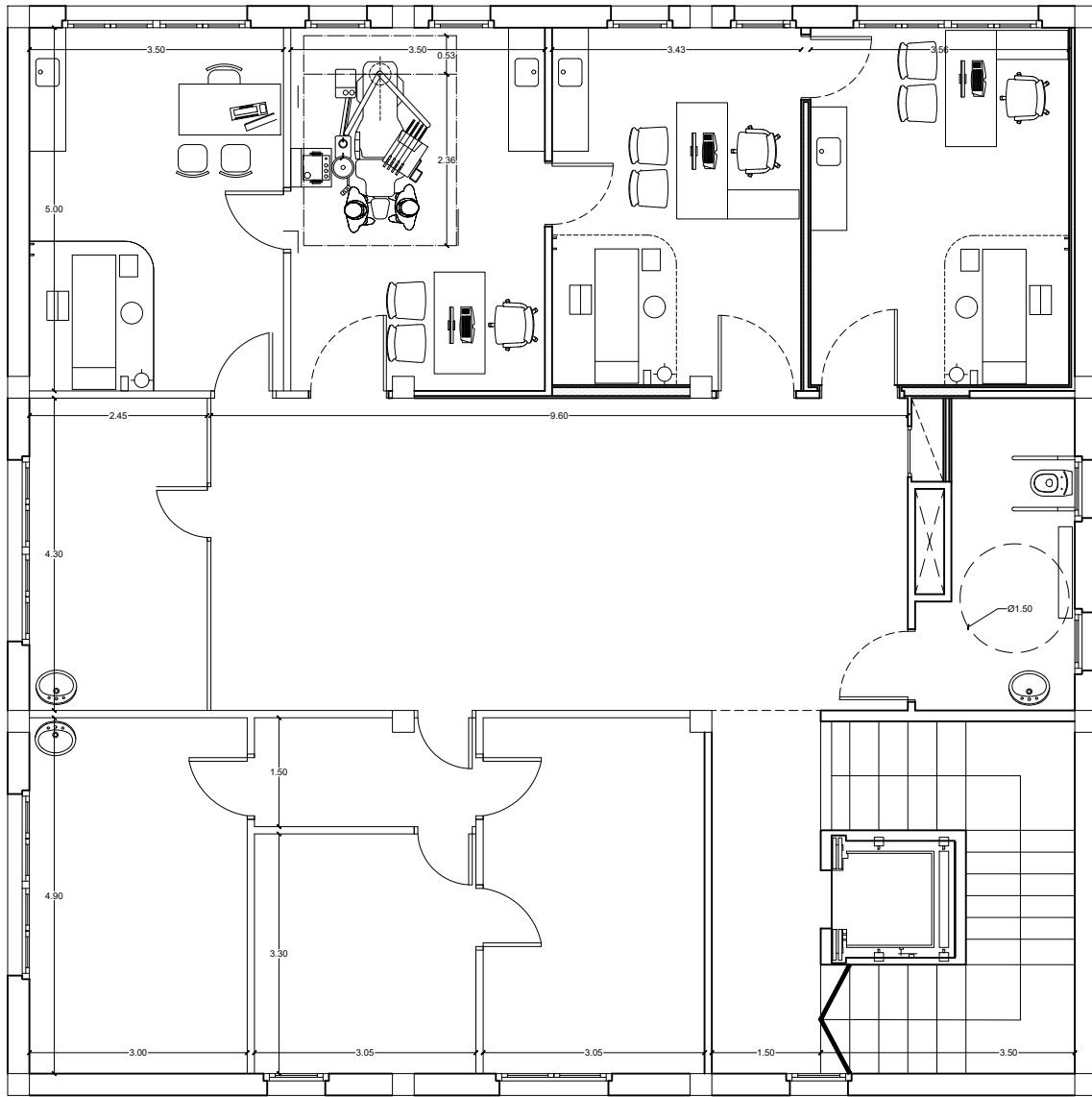
## 4. Millores Proposades (Fins a 5 punts)

- Es valorarà (fins a 5 punts) la proposta d'incorporar, sense cost addicional, **nou mobiliari (bancades)** per a les sales d'espera reformades, aportant catàleg i nombre d'unitats. (Fàcil d'avaluar: S'aporta? Sí/No. Quina qualitat té?).
  - Es valorarà amb 5 punts la proposta d'incorporar, sense cost addicional, nou mobiliari per a les sales d'espera reformades, aportant catàleg i nombre d'unitats;
  - Es valorarà amb 0 punts no acceptar les millores.

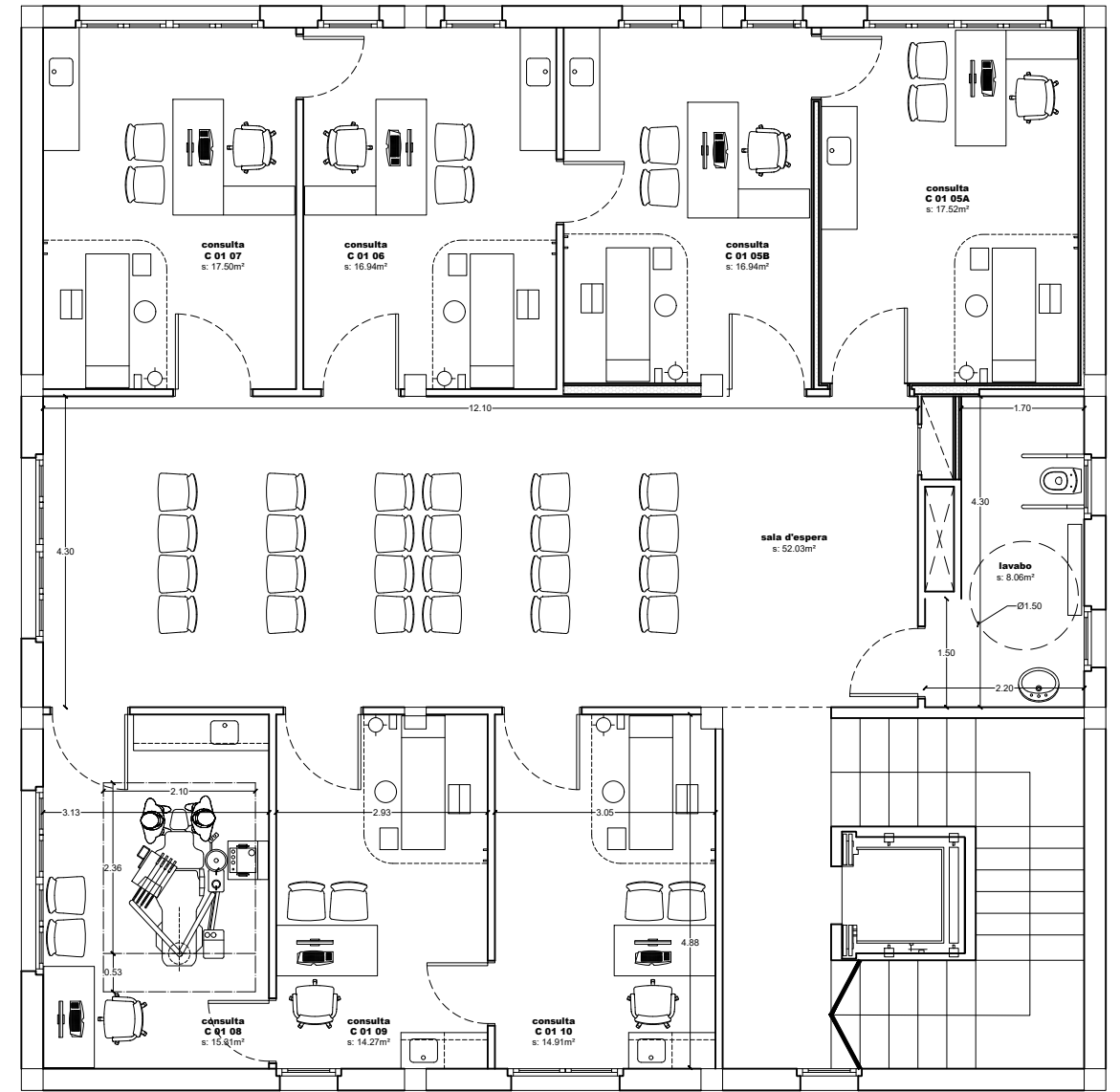


**Annex I: Plànols**

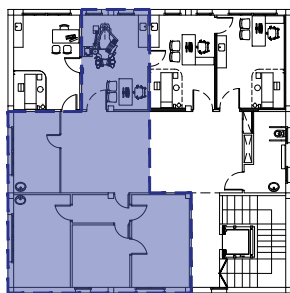
---



ESTAT ACTUAL



PROPOSTA



AMBIT ACTUACIO - FASE 2



AMBIT ACTUACIO - FASE 2

- consultes atenció adults
- reordenació sala d'espera
- consulta dentista
- consultes de medicina general