

PLEC DE CLÀUSULES TÈCNIC ADMINISTRATIVES PARTICULARS QUE REGIRAN LA CONCESSIÓ DE SERVEIS PER LA GESTIÓ I EXPLOTACIÓ DE BAR DE LES INSTAL·LACIONS ESPORTIVES MUNICIPALS (POLIESPORTIU) DE BADIA DEL VALLÈS

1. Descripció de l'objecte del contracte

L'objecte de la concessió és la cessió d'un espai de domini públic d'ús públic de les Instal·lacions Esportives Municipals (Poliesportiu), ubicades a l'Av. Tibidabo, s/n, per a la seva gestió i explotació en els termes i horaris que s'assenyalen en aquest document. La porció de domini públic objecte de la concessió, té la qualificació de bé de domini públic i com a tal és inalienable, inembargable i imprescriptible.

1.1. Espai de domini públic objecte de concessió

El domini públic que s'ocuparà ho serà amb la finalitat de la gestió i explotació del servei bar cafeteria de les Instal·lacions Esportives Municipals (Poliesportiu).

Les instal·lacions que podrà gaudir la persona concessionària són l'edifici del bar (Annex 4) L'Ajuntament posarà a disposició de la persona concessionària les instal·lacions esmentades en el paràgraf precedent, mentre que la persona concessionària s'obliga a donar compliment a tasques com a ara mantenir-les en bon estat i fer el manteniment amb la diligència deguda. Tot amb la finalitat de gestionar i explotar el servei mentre duri la concessió.

La persona licitadora que ho desitgi podrà concertar la realització d'una visita a la instal·lació per avaluar el seu estat i les necessitats que serviran de base per a la presentació de l'oferta.

1.2. Serveis a prestar

Atès que el servei de bar té caràcter de complement d'un servei lúdic i esportiu, i que la instal·lació està adreçada a facilitar el lleure, l'esport i la participació ciutadana, i per això l'execució i interpretació del contracte haurà d'estar directament vinculada a aquesta activitat. La persona concessionària dels espais de domini públic haurà de prestar el següent servei:

- Explotació del servei de bar i cafeteria

Els codis d'identificació (CPV) del servei objecte del contracte són:

55330000-2. Serveis de cafeteria

55410000-7. Serveis de gestió de bars

2. Naturalesa jurídica i procediment de licitació

El contracte té la qualificació de contracte administratiu de concessió de serveis, d'acord amb l'article 15 de la Llei 9/2017, de 8 de novembre, de Contractes del Sector Públic (LCSP), així com allò que disposen els articles 57 i següents del Reglament del Patrimoni dels Ens Locals, aprovat pel Decret 336/1988, de 17 d'octubre, pel que fa a l'ús privatiu de béns de domini públic.



L'expedient es tramitarà mitjançant procediment obert, conforme als articles 156 a 158 de la LCSP, en el qual tot empresari interessat podrà presentar una proposició, quedant exclosa tota negociació dels termes del contracte amb les persones licitadores, i no sent necessària la seva publicació al Diari Oficial de la Unió Europea al no superar el seu valor estimat la quantia establerta en l'article 20 de la LCSP, sent objecte únicament anunci en el Perfil del Contractant Municipal, el qual es troba en la Plataforma de Contractació del Sector Públic.

3. Inversions que hauran de realitzar les persones concessionàries i la seva amortització

No es preveu en aquest contracte la realització d'inversions, més enllà d'aquelles que el propi concessionari hagi de disposar o realitzar per implementar el servei.

4. Durada de la concessió

La durada del contracte de gestió i explotació de serveis serà d'un any, a comptar des de la formalització del contracte, prorrogable anualment fins a un total de 4 anys, per ambdues parts.

La persona concessionària està obligat a abandonar i deixar lliure i vacu l'espai objecte de la concessió, sense dret a indemnització, l'últim dia de l'esmentat termini, reconeixent la potestat de l'Ajuntament per poder acordar i executar el llançament, en cas d'incompliment de l'esmentada obligació.

Els elements instal·lats i costejats per la persona concessionària han d'ésser retirats per aquesta sense cap càrrec per a l'Ajuntament al finalitzar la concessió sempre que siguin desmuntables sense causar danys a la instal·lació. En cas de no retirar els elements instal·lats al finalitzar la concessió, aquests passaran a titularitat municipal un cop lliurada la possessió del bé a l'Ajuntament, que en tot cas podrà, si ho considera adient, reclamar a la persona concessionària el cost de retirada d'aquests elements.

El servei de bar haurà d'estar obert com a mínim en el mateix horari en que estigui obertes les instal·lacions, sens perjudici que la persona adjudicatària, de mutu acord amb l'Ajuntament, pugui allargar l'horari d'obertura respectant els límits horaris establerta a la normativa vigent al respecte.

5. Cànon anual

El cànon mínim anual a pagar, millorable en l'oferta econòmica és de 4.766,05 euros. Al cànon li serà d'aplicació el tipus ordinari del 21% d'IVA.

El cànon proposat dona dret a ocupar, gestionar i explotar de forma privativa l'espai de domini públic esportiu delimitat, així com la utilització dels béns mobles que l'Ajuntament posi a disposició de la persona concessionària.

	Import cànon sense IVA	Import cànon amb IVA
Primera anualitat	4.766,05 €	5.766,92 €
1a Pròrroga	4.766,05 €	5.766,92 €
2a Pròrroga	4.766,05 €	5.766,92 €
3a Pròrroga	4.766,05 €	5.766,92 €



El pagament del cànon es produirà en el moment de la formalització del contracte per a la concessió de serveis, realitzant-se pagaments mensuals, mitjançant domiciliació bancària, entre els dies 1 i 5 de cada mes, durant el termini que perduri la concessió.

La manca de pagament del cànon facultarà a l'Ajuntament a reclamar-lo per la via d'apressament, amb els recàrrecs, els interessos i les sancions legalment exigibles.

6. Prestacions econòmiques i retribució del contractista

En consideració del servei, la persona concessionària percebrà directament de les persones usuàries el pagament dels preus dels productes que ofereixi. En tot cas, el risc operacional li correspondrà al contractista, en els termes assenyalats a l'article 14 i 15 de la LCSP.

7. Funcionament de la instal·lació i del servei

L'accés a l'espai de bar situat a l'interior del recinte de les Instal·lacions Esportives Municipals està obert a totes les persones, amb els horaris i límits establerts en aquest plec i per part del titular de l'equipament. Aquest accés pot ser modificat de conformitat amb els esdeveniments i activitats organitzades i/o autoritzades per l'Ajuntament. Per tenir el servei obert en horari nocturn caldrà l'autorització prèvia per part de l'Ajuntament i estarà prohibit banyar-se a la piscina sense socorristes.

8. Acreditació de l'aptitud per contractar

Podran presentar proposicions les persones naturals o jurídiques, espanyoles o estrangeres, que tinguin plena capacitat d'obrar i no estiguin incurses en prohibicions de contractar.

1. La capacitat d'obrar dels empresaris s'acreditarà de la forma següent:

a) Dels empresaris que fossin persones jurídiques mitjançant l'escriptura o document de constitució, els estatuts o l'acte fundacional, en els quals constin les normes per les quals es regula la seva activitat, degudament inscrits, si escau, en el Registre públic que correspongui, segons el tipus de persona jurídica de què es tracti.

b) Dels empresaris que fossin persones físiques mitjançant fotocòpia compulsada del Document Nacional d'identitat i acreditació d'estar donat d'Alta en l'Impost d'activitats Econòmiques en l'epígraf corresponent.

c) Dels empresaris no espanyols que siguin nacionals d'Estat membre de la Unió Europea o d'Estat signataris de l'Acord sobre l'Espai Econòmic Europeu s'acreditarà per la seva inscripció en el registre procedent d'acord amb la legislació de l'Estat on estan establerts, o mitjançant la presentació d'una declaració jurada o un certificat, en els termes que s'estableixin reglamentàriament, d'acord amb les disposicions comunitàries d'aplicació.

d) Dels altres empresaris estrangers, amb informe de la Missió Diplomàtica Permanent d'Espanya en l'Estat corresponent o de l'Oficina Consular en l'àmbit territorial de la qual radiqui el domicili de l'empresa.

2. La prova, per part dels empresaris, de la no concurrència d'alguna de les prohibicions per contractar, podrà realitzar-se mitjançant testimoniatge judicial, certificació administrativa o declaració responsable atorgada davant d'una autoritat administrativa, notari públic o organisme professional qualificat, segons els casos.



Aquest document podrà ser substituït per una declaració responsable de l'ofertor de no incórrer en cap de les prohibicions per a contractar recollides als articles 65 a 97 de la LCSP, que comprendrà expressament la circumstància de trobar-se al corrent del compliment de les obligacions tributària i amb la seguretat social.

9. La solvència de l'empresari

9.1. La solvència econòmica i financera i la seva acreditació:

a) Disposar d'una assegurança de responsabilitat civil que cobreixi els danys personals, materials i els perjudicis econòmics causats a tercers com a conseqüència directa o indirecta de l'activitat desenvolupada.

Aquesta assegurança haurà d'incloure obligatòriament:

- Responsabilitat civil d'explotació
- Responsabilitat civil locativa (danys al local municipal)
- Responsabilitat civil patronal
- Responsabilitat civil per productes (incloent-hi intoxicacions alimentàries)

El capital mínim assegurat serà de **600.000 € per sinistre**, sens perjudici que es pugui exigir un capital superior en funció de l'aforament i el risc de la instal·lació.

L'adjudicatari es compromet a mantenir les assegurances durant tota la vigència del contracte. Qualsevol modificació o anul·lació de les pòlisses haurà de ser comunicada a l'Ajuntament.

Acreditació: En el tràmit previ a l'adjudicació, l'adjudicatari haurà d'aportar:

- Certificat emès per la companyia asseguradora, en el qual constin els imports i riscos assegurats, i la data de venciment de l'assegurança, i mitjançant el document de compromís vinculant de subscripció, pròrroga o renovació de l'assegurança, en els casos en que procedeixi.
- Justificant de pagament en vigor

b) Certificat de no tenir deutes amb l'Ajuntament

Acreditació: En el tràmit previ a l'adjudicació, l'adjudicatari haurà d'aportar el certificat corresponent.

9.2. La solvència tècnica i professional de l'empresari i la seva acreditació:

a) Carnet de manipulador d'aliments.

Acreditació: En el tràmit previ a l'adjudicació, l'adjudicatari haurà d'aportar el certificat corresponent

b) Justificant d'estar donat d'alta a l'epígraf de l'activitat corresponent de l'Impost sobre Activitats Econòmiques i al règim general de la Seguretat Social com autònom o compromís de fer-ho.

Acreditació: En el tràmit previ a l'adjudicació, l'adjudicatari haurà d'aportar el justificant corresponent.



9.3. Adscripció de mitjans

Els licitadors hauran d'adscriure per a l'execució d'aquest contracte els mitjans personals i materials necessaris per dur a terme el servei en la instal·lació que se cedeix per part de l'Ajuntament.

La persona o persones adscrites a l'execució del servei hauran d'haver rebut formació relacionada amb la tasca a realitzar i amb els riscos que l'activitat comporta per a la seguretat alimentària (higiene i seguretat alimentària).

10. Presentació de proposicions i documentació prèvia

Condicions prèvies

Les proposicions de les persones interessades hauran d'ajustar-se als plecs i documentació que regeixen la licitació, i la seva presentació suposa l'acceptació incondicionada per l'empresari del contingut de la totalitat de les seves clàusules o condicions, sense excepció o reserva alguna. Cada entitat licitadora no podrà presentar més d'una proposició, ni subscriure cap proposta en unió temporal amb uns altres si ho ha fet individualment o figurar en més d'una unió temporal. La infracció d'aquestes normes donarà lloc a la no admissió de totes les propostes per ell subscrietes.

Lloc i termini de presentació d'ofertes

Els licitadors han de presentar les seves proposicions en tres sobres, en el termini màxim de 26 dies naturals, comptats a partir de l'endemà al de la publicació de l'anunci de licitació en el Perfil del Contractant.

Informació al licitadors

Quan calgui sol·licitar la informació addicional o complementària a què es refereix l'article 138 de la LCSP, l'Administració contractant haurà de facilitar-la, almenys, sis dies abans que finalitzi el termini fixat per la presentació d'ofertes, sempre que aquesta petició es presenti amb una antelació mínima de dotze dies, respecte d'aquella data.

11. Documentació a presentar

Les proposicions per participar en la licitació es presentaran en tres sobres en què hi constarà la denominació del sobre i la llegenda «Oferta per licitar a la contractació de la concessió de serveis per la gestió i explotació del bar de les IEM», la denominació dels sobres és la següent:

- Sobre A : Documentació Administrativa
- Sobre B: Documentació la ponderació de la qual depèn d'un judici de valor.
- Sobre C: Oferta Econòmica

A dins de cada sobre, s'inclouran els documents següents així com una relació numerada dels mateixos:

SOBRE A : DOCUMENTACIÓ ADMINISTRATIVA (Annex 1)

a) Documents que acreditin la personalitat jurídica de l'empresari i, en el seu cas, la



representació. Es presentarà conforme al model de l'Annex 1.

- Els que compareguin o signin ofertes en nom d'un altre, acreditaran la representació de qualsevol manera adequada en Dret.

- Si el licitador fos persona jurídica, aquest poder haurà de figurar inscrit en el Registre Mercantil, quan sigui exigible legalment.

- Igualment la persona amb poder validat a l'efecte de representació, haurà d'acompanyar fotocòpia compulsada administrativament o testimoniada notarial del seu document nacional d'identitat.

b) Una declaració responsable de no estar incursa en la prohibició de contractar i que comprendrà expressament la circumstància de trobar-se al corrent del compliment de les obligacions tributàries, incloses les de l'Ajuntament, i amb la Seguretat social imposades per les disposicions vigents. En aquesta declaració es designarà també l'adreça electrònica per efectuar-hi les notificacions.

SOBRE B: DOCUMENTACIÓ PONDERABLE MITJANÇANT JUDICI DE VALOR (Annex 2)

Inclourà la memòria/projecte d'explotació del bar-cafeteria que proposa el licitador, on s'expliqui la forma de gestió i prestació del servei, tenint en compte el personal aportat, experiència i altres característiques que seran ponderades mitjançant un judici de valor determinats a la clàusula de criteris d'adjudicació d'aquest plec. Es presentarà conforme al model de l'Annex 2.

SOBRE C: OFERTA ECONÒMICA (Annex 3)

Es presentarà conforme al model de l'Annex 3.

12. Criteris d'adjudicació

Per a la valoració de les proposicions i la determinació de la millor oferta s'atendrà a una pluralitat de criteris d'adjudicació sobre la base de la millor relació qualitat-preu tal com es determina a l'article 145 LCSP.

a. Criteris quantificables automàticament. 60 punts (60%)

- Oferta econòmica: 60 punts

S'atorgarà la màxima puntuació (60 punts) a l'oferta que ofereixi un cànon més alt.

Per la resta de propostes es valorarà la puntuació PV de forma proporcional mitjançant la següent fórmula.:

$$PV = (\text{Cànon anual que es puntua} / \text{Cànon anual màxim ofert}) \times 60$$

Les propostes econòmiques es presentaran amb un import que podrà incorporar fins a dos decimals.

En cas que una licitadora no ofereixi cap augment de l'import mínim del cànon fixat es valorarà amb 0 punts.

b. Criteris la ponderació dels quals depengui d'un judici de valor

- Projecte de gestió i explotació del bar: 40 punts (40%)



Per a la distribució dels punts es valorarà el projecte de gestió i explotació del bar de l'edifici públic, atorgant-se aquests amb base en l'adaptació del projecte a les necessitats i característiques del municipi, en funció dels següents aspectes:

- Pla de negoci previst i orientació del servei que es pretén implantar: 30 punts.
Entès coma diversitat i tipologia de productes i serveis que es pretén oferir mitjançant el servei de bar cafeteria que es planteja prestar, així com el ventall de productes.
- Calendari i horari d'obertura del bar: 10 punts
Entès com a disponibilitat de la persona concessionària a obrir fora dels horaris d'obertura de les Instal·lacions Esportives Municipal en poder donar servei a activitats culturals o recreatives a la zona esportiva.

13. Preferències d'adjudicació en cas d'empat

En cas d'empat l'adjudicació del contracte es decidirà mitjançant sorteig públic, prèvia convocatòria a les persones interessades.

14. Òrgan de contractació

L'òrgan de contractació que té la facultat per adjudicar el contracte i, en conseqüència, té les prerrogatives d'interpretar i resoldre els dubtes que es presentin en relació al seu compliment, modificar-lo per raons d'interès públic, acordar la seva resolució i determinar els efectes d'aquest amb subjecció a la normativa aplicable, és l'Alcaldia, d'acord amb allò previst a l'apartat primer de la Disposició Addicional segona de la LCSP. No obstant, de conformitat amb el Decret d'Alcaldia número 2025-1878, de data 9 d'octubre de 2025, publicat al Butlletí Oficial de la Província de Barcelona en data 10 d'octubre de 2025, aquesta competència ha estat delegada a la Junta de Govern Local.

15. Mesa de contractació

La Mesa de contractació es constituirà, amb la composició establerta pel Decret d'Alcaldia número 2025-0810, de data 23 d'abril de 2025, els dies i hores previstos a la clàusula següent, tret que per raons organitzatives o d'agenda la presidència de la Mesa disposi motivadament d'altres i es notifiqui amb antelació mínima de tres dies hàbils.

Serà l'òrgan competent per efectuar la valoració de les ofertes i qualificar la documentació administrativa, i actuarà conforme al previst en l'article 326 i disposició addicional segona de la LCSP, i podrà estar assistida tècnicament pel persona que es disposi.

16. Obertura de proposicions

La Mesa de Contractació es constituirà el dimecres després de la finalització del termini de presentació de les proposicions, a les 12 hores. L'obertura de les ofertes es farà a través de l'eina de Presentació Sobre digital de la plataforma electrònica de contractació pública. De conformitat amb el que estableix l'article 157.4 de la LCSP, l'obertura no es realitzarà en acte públic, atès que en la licitació s'utilitzen exclusivament mitjans electrònics. El sistema informàtic que suporta la plataforma té un disposició que permet acreditar fefaentment el moment de l'obertura dels sobres i el secret de la informació que hi estigui inclosa.

Si s'observen defectes o omissions esmenables en la documentació presentada del sobre «A - Annex 1», es comunicarà a les persones licitadores afectats per a la seva esmena en un termini de tres dies. En igual termini, l'òrgan de contractació també podrà sol·licitar als



licitadors els aclariments que calguin sobre els certificats i documents presentats, o requerir-los a fi que en presentin de complementaris.

Posteriorment procedirà a l'obertura i examen del sobre «B- Annex 2» que contenen els criteris la ponderació dels quals depenen d'un judici de valor.

Finalment, procedirà a l'obertura i examen del sobre «C – Annex 3» que contenen l'oferta.

A la vista de la valoració dels criteris la ponderació dels quals és automàtica («C») i la valoració dels criteris de ponderació dels quals depèn un judici de valor («B»), la Mesa de Contractació proposarà a l'adjudicatari del contracte.

17. Requeriment de documentació

L'òrgan de contractació requerirà al licitador que hagi presentat la millor oferta perquè, en el termini de deu dies hàbils, a comptar des del següent a aquell en què hagués rebut el requeriment, presenti la documentació justificativa del compliment dels requisits previs a què fa referència l'article 140.1 LCSP, així com de disposar efectivament dels mitjans que s'hagués compromès a dedicar o adscriure a l'execució del contracte conforme a l'article 76.2, i d'haver constituir la garantia definitiva que sigui procedent.

De no emplenar-se adequadament el requeriment en el termini assenyalat, s'entendrà que el licitador ha retirat la seva oferta, procedint a exigir-li l'import del 3 per cent del pressupost base de licitació, IVA exclòs, en concepte de penalitat, que es farà efectiu en primer lloc contra la garantia provisional, si s'hagués constituït.

En el supòsit assenyalat en el paràgraf anterior es procedirà a recaptar aquesta documentació al licitador següent, per l'ordre en què hagin quedat classificades les ofertes.

18. Garantia definitiva

El licitador que hagués presentat la millor oferta haurà d'acreditar la constitució de la garantia per un import equivalent del 3% del valor estimat de la concessió.

Aquesta garantia podrà prestar-se en alguna de les següents formes:

a) En efectiu o en valors, que en tot cas seran de Deute Públic, amb subjecció, en cada cas, a les condicions establertes en les normes de desenvolupament d'aquesta Llei. L'efectiu i els certificats d'immobilització dels valors anotats es dipositaran en la Caixa General de Dipòsits o en les seves sucursals enquadrades en les Delegacions d'Economia i Hisenda, o en les Caixes o establiments públiques equivalents de les Comunitats Autònomes o Entitats locals contractants davant les quals hagin de fer efecte, en la forma i amb les condicions que les normes de desenvolupament d'aquesta Llei estableixin, sense perjudici del que es disposa per als contractes que se celebrin a l'estranger.

b) Mitjançant aval, prestat en la forma i condicions que estableixin les normes de desenvolupament d'aquesta Llei, per algun dels bancs, caixes d'estalvis, cooperatives de crèdit, establiments financers de crèdits i societats de garantia recíproca autoritzats per operar a Espanya, que haurà de dipositar-se en els establiments assenyalats en la lletra a) anterior.

c) Mitjançant contracte d'assegurança de caució, celebrat en la forma i condicions que les normes de desenvolupament d'aquesta Llei estableixin, amb una entitat asseguradora autoritzada per operar en el ram. El certificat de l'assegurança haurà de lliurar-se en els establiments assenyalats en la lletra a) anterior.

La garantia no serà retornada o cancel·lada fins que s'hagi produït el venciment del termini de garantia i compliment satisfactòriament del contracte. Aquesta garantia respondrà als



conceptes inclosos en l'article 110 LCSP i transcorregut sis mesos des de la data de terminació del contracte, sense que la recepció formal i la liquidació haguessin tingut lloc per causes no imputables al contractista, es procedirà, sense més demora, a la seva devolució o cancel·lació una vegada depurades les responsabilitats a què es refereix l'esmentat article 110. L'acreditació de la constitució de la garantia podrà fer-se mitjançant mitjans electrònics.

19. Adjudicació del contracte

Rebuda la documentació sol·licitada, l'òrgan de contractació haurà d'adjudicar el contracte dins dels cinc dies hàbils següents a la recepció de la documentació. En cap cas, podrà declarar-se deserta una licitació quan existeixi alguna oferta o la proposició que sigui admissible d'acord amb els criteris que figurin en el ple. L'adjudicació haurà de ser motivada havent de ser publicada en el perfil del contractant en el termini de 15 dies. El termini màxim per efectuar l'adjudicació serà de dos mesos a comptar des del primer acte d'obertura de les proposicions.

20. Formalització del contracte

El contracte es perfeccionarà amb la seva formalització. La formalització del contracte en document administratiu s'efectuarà no més tard dels quinze dies hàbils següents a aquell en què es realitzi la notificació de l'adjudicació al licitador; constituint aquest document títol suficient per accedir a qualsevol registre públic.

21. Calendari i horaris d'obertura de referència

Els horaris d'obertura de les Instal·lacions Esportives Municipals i en conseqüència de les prestacions del servei bar-cafeteria seran:

Horari d'hivern: De dilluns a dissabtes, de 8 a 22 hores, i diumenges de 8 a 15 hores.

Horari d'estiu (del 15 de juny al 31 d'agost): De dilluns a diumenge de 8 a 22 hores.

22. Drets i obligacions de la persona concessionària i l'Ajuntament

A més de les obligacions generals derivades del règim jurídic del contracte, són obligacions essencials a la concessió les següents:

- a) Desenvolupar únicament l'activitat de bar.
- b) Portar directament l'explotació del bar objecte del contracte actual, no podent subarrendar l'explotació.
- c) Per tal de posar en funcionament el bar objecte del contracte, la persona concessionària haurà de revisar el material que es disposa i podrà aportar els elements que consideri necessaris per a la seva gestió i explotació. El material que porti haurà d'estar en perfecte estat.
- d) Exposar en lloc visible de l'establiment la relació de preus dels productes.
- e) Abonar puntualment el cànon fixat.
- f) Subscripció de la pòlissa d'assegurança que compregui tant els danys al domini públic com a particulars per un valor mínim de 600.000€ per sinistre i amb les cobertures establertes a la clàusula 8, apartat 3.1
- g) El concessionari haurà de prestar el servei de forma regular i continuada, tret que l'Ajuntament decideixi tancar l'edifici pública per alguna causa justificada en la qual es faci



inviabile l'obertura.

h) La concessió serà a risc i ventura del concessionari pel que no serà procedent cap tipus d'indemnització per causes adverses que facin disminuir l'afluència d'usuaris a les instal·lacions públiques.

i) El compliment de la proposta de l'adjudicatari en tot allò que hagi estat objecte de valoració d'acord amb els criteris d'adjudicació establerts per al contracte del servei objecte de la concessió des de l'inici fins que finalitzi la concessió.

j) Vetllar pel consum responsable de begudes alcohòliques en el recinte i evitar els consums excessius. En especial tindrà en compte les prohibicions de venda de tabac al recinte i de consum de begudes alcohòliques als menors, així com lògicament complir sota exclusiva responsabilitat la normativa vigent quant a la venda de tabac i begudes alcohòliques. Queda prohibit vendre tabac, organitzar jocs d'atzar amb apostes i màquines recreatives o escurabutxaques

k) Els residus generals es recolliran de forma selectiva i es disposaran seguint el que estableixi l'Ajuntament.

l) El contractista haurà de vetllar que el personal que treballi a les instal·lacions objecte del contracte tinguin un bon tracte amb els usuaris i contribuir a crear un ambient agradable en el recinte.

m) El compliment estricte de les mesures de seguretat i salut previstes en la normativa vigent i adequada a les mesures sanitàries que en cada cas dictaminin l'autoritat sanitària.

n) El pagament dels salaris als treballadors i la seva retenció IRPF, així com l'abonament puntual de les quotes corresponents a la Seguretat social.

o) L'Ajuntament no es fa responsable de la falta de pagament del concessionari amb els seus proveïdors, ni de les seves obligacions, ni dels desperfectes, ni robatoris que es pugui cometre.

p) Mantenir la instal·lació en correcte estat de conservació, neteja, ordre i salubritat. Això inclou recollir l'establiment i la terrassa durant el temps que la instal·lació roman tancada al públic.

q) El menjar i la beguda que se serveixin haurà de complir sempre i en tot moment la normativa en matèria de seguretat alimentària, així com informar sobre els productes que poden provocar al·lèrgies o intoleràncies.

r) No es podrà posar música ni televisió a volum que superi la normativa aplicable en matèria de sorolls.

s) Durant la temporada d'estiu, mentre romangui la piscina municipal oberta, no es podrà facilitar cap got de vidre en les instal·lacions.

t) Les despeses de subministrament elèctric i d'aigua aniran a càrrec de la persona concessionària, de conformitat amb la taxa establerta a l'Ordenança Fiscal número 15.

u) En el cas que la persona concessionària vulgui disposar de terrassa haurà de sol·licitar-la, en la modalitat que desitgi, i abonar la taxa establerta en l'Ordenança Fiscal número 12.

L'Ajuntament es compromet a lliurar al concessionari en el termini de cinc dies de la formalització del contracte les instal·lacions objecte del contracte. A més, l'Ajuntament haurà de mantenir a l'adjudicatari en el gaudi pacífic de les instal·lacions durant el temps de durada del contracte.

23. Termini de garantia



L'objecte del contracte quedarà subjecte a un termini de garantia d'un mes, a comptar des de la data de recepció o conformitat, termini durant el qual l'Administració podrà comprovar que el treball realitzat s'ajusta a les prescripcions establertes per a la seva execució i compliment i a l'estipulat en el present Plec. Transcorregut el termini de garantia sense que s'hagin formulat objeccions als treballs executats, quedarà extingida la responsabilitat del contractista.

Si durant el termini de garantia s'acredités a l'existència de vicis o defectes, en el treballs efectuats, l'òrgan de contractació tindrà dret a reclamar al contractista l'esmena d'aquests.

24. Modificacions del contracte

No es preveuen modificacions contractuals segons allò determinat a l'article 204 LCSP.

25. Responsable tècnic del contracte

El responsable del contracte al que correspondrà la supervisió de l'execució, d'acord amb allò previst a l'article 62 de la LCSP serà el/la Tècnic/a de Comerç i el/la Tècnic/a d'Esports, i en seu defecte, la Cap de Serveis de l'àrea d'Economia i Serveis Centrals.

26. Incompliment del concessionari i penalitats

Atès que el contracte recau sobre un servei públic, si per causes alienes al concessionari o bé de l'incompliment per part d'aquest es derivés pertorbació greu i no reparable per altres mitjans en el servei, l'Administració podrà acordar la intervenció temporal o definitiva (amb resolució del contracte) d'aquest. En tot cas, el contractista haurà d'abonar a l'Administració els danys i els perjudicis que efectivament li hagi ocasionat.

26.1. Incompliments

Els incompliments de les obligacions del concessionari es classifiquen en lleus, greus i molt greus.

Pel que fa a les infraccions:

Es considerarà incompliment tota acció o omissió per part del concessionari que suposi la vulneració de les obligacions establertes en el present Plec de Condicions i altres normes de general aplicació.

1) Es consideraran faltes molt greus:

- a) Haver sigut sancionat amb tres faltes greus.
- b) Executar obres o reparacions en l'immoble o les seves instal·lacions sense obtenir prèviament la llicència preceptiva.
- c) La desobediència als legítims requeriments del/s responsable del contracte.
- d) L'exercici de l'activitat en deficientes condicions.
- e) La venda d'articles en deficientes condicions.
- f) La venda de begudes alcohòliques a menors.
- g) La baixa en les assegurances de responsabilitat civil a subscriure
- h) No ajustar-se en l'execució de les obres i instal·lacions que s'autoritzen a





l'expressament previst en la llicència que les empara.

- i) No efectuar l'entrega de l'immoble i de les instal·lacions en perfecte funcionament i en estat de conservació satisfactori en finalitzar el termini de la concessió.
- j) No satisfer el cànon previst, en la forma i termini fixat.
- k) Desenvolupar en les instal·lacions objecte de la concessió activitat diferent de la de bar-cafeteria.
- l) El traspàs o cessió de l'adjudicació quan estiga prohibida.
- m) No ajustar-se a allò establert en el present plec i en la resta de documents contractuals que van servir de base per a l'adjudicació.

2) Es consideraran infraccions greus:

- a) Haver sigut sancionat amb tres faltes lleus en el període d'un any.
- b) No mantindre les instal·lacions i espai públic afectat en les degudes condicions de neteja i higiene.
- c) No mantindre en les degudes condicions de seguretat les instal·lacions, sense perjudici de la responsabilitat civil i penal en que pogueren incórrer.
- d) No complir els deures establerts amb relació a l'horari d'obertura i tancament de la cafeteria-bar.
- e) No sotmetre a l'aprovació municipal la instal·lació de qualsevol tipus de publicitat que es col·loque en l'establiment.
- f) No introduir els elements correctors proposats per l'Ajuntament o per qualsevol altra autoritat competent en la matèria.
- g) No complir les ordres cursades sobre l'adequat manteniment i conservació de les instal·lacions que han de ser objecte de reversió o no introduir les modificacions que foren imposades per raons d'interès públic.
- h) Expendre productes prohibits expressament per l'Ajuntament o per qualsevol tipus de disposició legal.
- i) Obstaculitzar les funcions d'inspecció i vigilància de l'Ajuntament en l'exercici de les seves competències.
- j) Incompliment de les ordres cursades pels Serveis Tècnics Municipals en ordre al correcte funcionament de l'explotació.
- k) L'explotació de l'activitat per persona diferent de l'adjudicatari.
- l) El deteriorament greu dels elements de mobiliari urbà i ornamentals annexos o confrontants a l'establiment produïts a conseqüència de l'activitat objecte de concessió, quan no constitueixi falta lleu o molt greu.

3) Es consideraran infraccions lleus:

- a) L'incompliment o compliment defectuós de les obligacions i/o condicions d'execució del contracte establertes en el present plec de condicions tècniques i administratives quan no constitueixi falta molt greu o greu.

26.2 En quant a la imposició de Sancions:



Les sancions procedents per la comissió de les infraccions tipificades s'imposaran, previ tràmit d'audiència al concessionari, d'acord a les següents quanties:

- a) Les faltes lleus es sancionaran amb multes de 30 a 150 euros cadascuna.
- b) Les faltes greus es sancionaran amb multes de 151 a 800 euros cadascuna.
- c) Les faltes molt greus es sancionaran amb multes de 801 a 1.500 euros cadascuna, sempre i quan no es tracti de l'incompliment d'obligacions contractuals essencials previstes com a tals en la documentació contractual, on es derivaran els efectes que assenyalava la lletra f) de l'article 211 (resolució del contracte).

26.3 Penalitats

Es podran imposar penalitats de caràcter econòmic, que s'establiran de forma proporcional al tipus d'incompliment, d'acord amb els següents criteris de graduació:

- la gravetat de la infracció comesa.
- la importància econòmica.
- l'existència d'intencionalitat.
- la naturalesa i grau dels perjudicis ocasionats.
- la reincidència, per incórrer, en el termini d'un any, en més d'un incompliment de la mateixa naturalesa.
- el nombre d'avisos previs realitzats pel responsable del contracte.

El límit màxim de les penalitats anuals a imposar no podrà excedir del 20% dels ingressos obtinguts per la concessió de serveis durant l'any anterior. Quan l'incompliment sigui qualificat de greu es podrà resoldre a la concessió del servei.

27. Resolució del contracte

La resolució del contracte tindrà lloc en els supòsits que s'assenyalen en aquest Plec i en els fixats en els articles 211 i 294 LCSP i s'acordarà per l'òrgan de contractació, d'ofici o a instància del contractista.

Quan la resolució obeeixi a causes no imputables a l'Administració, l'import a abonar al concessionari per raó de l'expropiació de terrenys, execució d'obres i adquisició de béns que han de revertir a l'Administració serà el que resulti de la valoració de la concessió. Els efectes de la resolució del contracte es regiran per allò que s'ha fixat en l'article 295 LCSP.

28. Reversió

Les instal·lacions finançades o no pel concessionari revertiran en favor de l'Ajuntament en el termini de la concessió en perfecte estat de conservació i funcionament sense que tingui dret a cap tipus d'indemnització, per considerar-se que el seu valor s'ha amortitzat.

Deu dies abans de la finalització del termini contractual i, en conseqüència, abans de la reversió, l'administració adoptarà les disposicions encaminades a què el lliurement dels béns es verifiqui en les condicions convingudes.

29. Rescat

L'Ajuntament es reserva el dret de deixar sense efectes i resoldre la concessió abans del seu venciment, si ho justifiquen circumstàncies sobrevingudes d'interès públic. En aquest supòsit, el concessionari serà rescabalat únicament del dany emergent, mai de lucre cessat,



i només si el rescat té lloc dins dels primers 30 dies de la concessió, transcorreguts els quals el concessionari ja no tindrà dret a cap indemnització per rescat ni en concepte de dany emergent ni de lucre cessant.

30. Renúncia de la concessió

El concessionari podrà renunciar a la concessió. Si el concessionari manifesta la seva renúncia a la concessió, per escrit, en el registre general d'entrada de l'Ajuntament, abans del dia 1 del mes anterior, no existirà obligació de pagar el cànon corresponent i el contracte quedarà resolt per mutu acord sense obligació per part del concessionari de satisfer a l'Ajuntament cap indemnització.

Si la renúncia es realitzés després del dia 1 s'haurà de fer el pagament del cànon mensual i es confiscarà la garantia definitiva.

La concessió restarà alliberada per tal d'obrir un nou concurs pel temps de concessió que resti.

31. Confidencialitat i tractament de dades

En compliment del que es disposa en la Llei Orgànica de Protecció de Dades de Caràcter personal i en el Reglament general de protecció de dades, els licitadors queden informats de què les dades de caràcter personals que, si escau, siguin recollits a través de la presentació de la seva oferta i altra documentació necessària per procedir a la contractació seran tractats per aquest Ajuntament amb la finalitat de garantir l'adequat manteniment, compliment i control del desenvolupament del contracte.

32. Règim jurídic del contracte i jurisdicció competent

Aquest contracte té caràcter administratiu i la seva preparació, adjudicació, efectes i extinció es regirà per allò que s'ha fixat en aquest Plec, i pel que no previst en ell, serà d'aplicació la Llei 9/2017, de 8 de novembre, de Contractes del Sector Públic, per la qual es trasllades a l'ordenament jurídic espanyol les Directives del Parlament Europeu i del Consell 2014/23/UE i 2014/24/UE, de 26 de febrer de 2014, el Reial Decret 817/2009, de 8 de maig, pel qual es desenvolupa parcialment la Llei 30/2007, de 30 d'octubre, de Contractes del Sector Públic, i el Reial Decret 1098/2001, de 12 d'octubre, pel qual s'aprova el Reglament General de la Llei de Contractes de les Administracions Públiques i estigui vigent després de l'entrada en vigor del Reial Decret 817/2009; supletòriament s'aplicaran les restants normes de dret administratiu i, en defecte d'això, les normes de dret privat.

L'Ordre Jurisdiccional Contenciós Administratiu serà el competent per resoldre les controvèrsies que sorgeixin entre les parts en el contracte actual de conformitat amb el que es disposa en l'article 27.1 LCSP.

Annexos:

Annex 1. MODEL DE DECLARACIÓ RESPONSABLE

Annex 2. CRITERIS SOTMESOS A JUDICI DE VALOR

Annex 3. PROPOSTA OFERTA ECONÒMICA

Annex 4. PLÀNOL LOCAL BAR



ANNEX 1 MODEL DECLARACIÓ RESPONSABLE

Dades del declarant

Nom i cognoms _____
DNI/NIF _____
Domicili _____
Població _____ Codi postal _____
Correu electrònic _____ Telèfon _____

Dades de l'empresa (si s'actua en la seva representació)

Nom _____
NIF _____
Domicili social _____
Població _____ Codi postal _____
Dades d'apoderament si s'actua en representació _____
Escriptura _____ Notari _____ Núm. protocol _____
Data escriptura _____

Declara sota la seva responsabilitat:

Primer. Que es disposa a participar en la contractació de la concessió de serveis per a la gestió i explotació del bar de la piscina municipal de Badia del Vallès,

Segon. Que compleix amb tots els requisits previs exigits pel plec de clàusules administratives particulars per ser adjudicatari, en concret:

- Que no està incurs en una prohibició per contractar de les recollides en l'article 71 LCSP.
- Estar al corrent del compliment de les obligacions tributàries i de les obligacions amb la Seguretat Social imposades per les disposicions vigents.
- Compromís de disposar de les solvències econòmiques i tècniques requerides a la clàusula 9 d'acord amb el següent que es declara:

Solvència econòmica i financera

- Subscripció, en cas de resultar adjudicatari, de l'assegurança d'indemnització per riscos professionals
- Certificat de no tenir deutes amb l'Ajuntament.

Solvència tècnica i professional

- Carnet de manipulador d'aliments.
- Estar donat d'alta a l'epígraf de l'activitat corresponent de l'Impost sobre Activitats Econòmiques i al règim general de la Seguretat Social com autònom o compromís de fer-ho.

— Que (*En el cas d'empreses estrangeres*) se sotmet a la Jurisdicció dels Jutjats i Tribunals espanyols de qualsevol ordre, per a totes les incidències que de manera directa o indirecta poguessin sorgir del contracte, amb renúncia, en el seu cas, al fur jurisdiccional estranger que pogués correspondre al licitador.





Ajuntament de

Badia
del Vallès

— Que l'adreça de correu electrònic en què efectuar notificacions és

Tercer. Que es compromet a acreditar la possessió i la validesa dels documents a què es fa referència a l'apartat segon d'aquesta declaració, en cas que sigui proposat com a adjudicatari del contracte o en qualsevol moment en què sigui requerit per a això.

Quart.- Que em comprometo a adscriure tots els elements humans i materials necessaris per a la correcta execució del contracte. I per deixar-ne constància, signo la present declaració.

A _____, a ____ de _____ de 2026.

Signatura del declarant, Signat: _____



REQUISITS PRECEPTIUS PER ELABORAR LA MEMÒRIA

Projecte de gestió i explotació del bar

Les empreses licitadores han de presentar una memòria on es descriuran de manera coherent els serveis a prestar.

Aspectes a incloure:

- Pla de negoci previst i orientació del servei que es pretén implantar
Entès com a diversitat i tipologia de productes i serveis que es pretén oferir mitjançant el servei de bar cafeteria que es planteja prestar, així com el ventall de productes.
- Calendari i horari d'obertura del bar:
Entès com a disponibilitat de la persona concessionària a obrir fora dels horaris d'obertura de les Instal·lacions Esportives Municipal en poder donar servei a activitats culturals o recreatives a la zona esportiva.

A. FORMA DE PRESENTACIÓ DE LA MEMÒRIA TÈCNICA

- La documentació del projecte es farà de forma clara i concisa, i la seva extensió no podrà ser superior a 4 pàgines DIN A4. Si el projecte excedeix de 4 pàgines, el contingut a partir de la pàgina 4 no serà puntuable.

(Signat electrònicament pel licitador)



ANNEX 3 MODEL D'OFERTA ECONÒMICA I ALTRES CRITERIS D'ADJUDICACIÓ

En/Na _____, amb DNI núm. _____, en nom propi / en representació de _____, amb CIF _____, assabentat del procediment per a la concessió de serveis per a la gestió i explotació del bar de la piscina municipal de Badia del Vallès.

DECLARA:

Que coneix i accepta íntegrament el plec de clàusules on es fixa un cànon mínim anual de (4.766,05 €) el qual s'haurà d'igualar o millorar a l'alça i al que s'aplicarà un 21% d'IVA.

I presenta la següent oferta econòmica

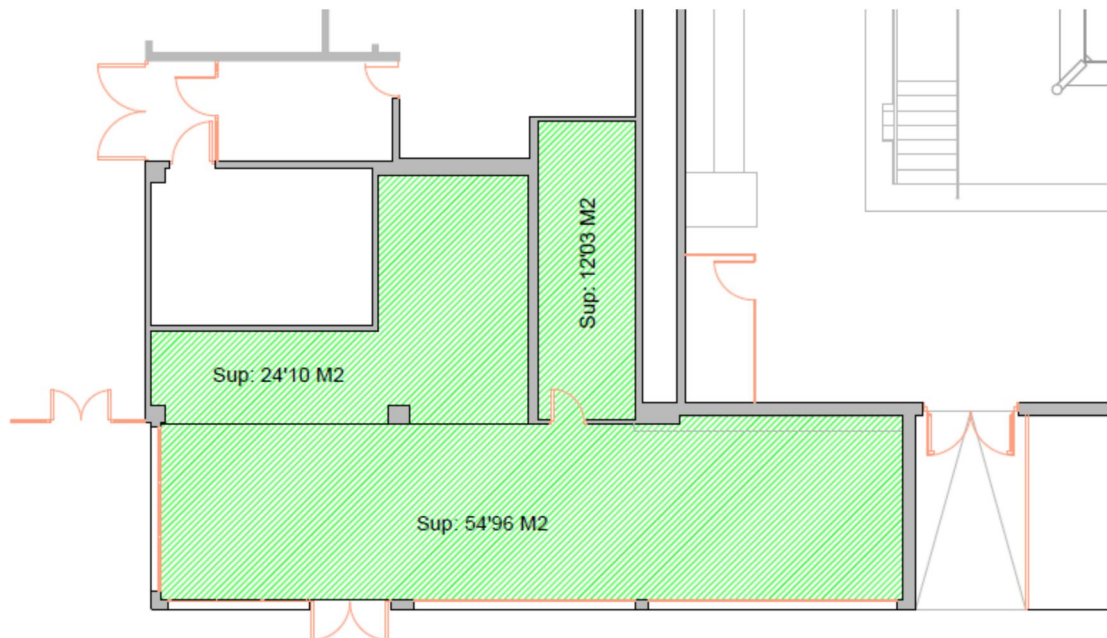
Cànon anual (12 mesos)€ (sense IVA)
Import d'IVA€ (21%)
TOTAL CÀNON ANUAL€ (IVA inclòs)

A _____, a ___ de _____ de 2026.

Signatura del declarant, Signat: _____



ANNEX 4 PLÀNOL LOCAL BAR



Sup. Local: $54'96 + 12'03 + 24'10 = 91'09$ M2
Sup. Construida: 99'98 M2

