

**Memòria de sol·licitud de
l'actuació a la llera:
Riera de Castellolí**

(setembre de 2025)

Contingut

1.	Dades generals del sol·licitant.....	3
2.	Localització de l'àmbit d'actuació	3
3.	Risc d'inundació	4
4.	Descripció de l'actuació i de l'àmbit.....	5
5.	Proposta tècnica del manteniment	8
5.1.	Desbrossada	8
5.2.	Eliminació de la canya (<i>Arundo donax</i>).....	8
5.3.	Eliminació de peus arboris d'espècies invasores amb tractament químic	9
5.4.	Eliminació d'arbres de creixement ràpid	9
5.5.	Potenciació de la vegetació autòctona	9
6.	Plànol proposta actuacions	9
7.	Imatges	11
8.	Pressupost.....	16

1. Dades generals del sol·licitant

Ajuntament (o agrupació d'ens locals): Ajuntament de Castellolí

Persona responsable: Joan Serra i Muset (alcalde)

Dades de contacte:

Nom: Joan Serra i Muset

Correu electrònic: serramjn@diba.cat

Telèfon: 639 67 56 36

Empresa o persona redactora: ENGISIC

Dades de contacte: psole@engisic.com – 630 26 07 55

Data de redacció de la memòria: 23/09/2025

2. Localització de l'àmbit d'actuació

Punt inici (coordinada en UTM/ETRS 89, FUS 31):

X: 391998 Y: 4606095

Punt final (coordinada en UTM/ETRS 89, FUS 31):

X: 391648 Y: 4605729

Longitud del tram fluvial: 580 m

Superfície de la zona d'actuació: 4.830 m²



Plànol general de localització de l'actuació al municipi amb indicació dels punts d'inici i final.

3. Risc d'inundació

L'actuació es realitza en un tram on no hi ha evidències o risc d'inundació, és a dir, que els treballs s'executen en un tram sense risc potencial significatiu d'inundació (TRI). No s'han produït desbordaments en el tram de llera en els darrers cinc anys, ni dues vegades els darrers deu anys, i tampoc es disposa d'estudis hidràulics en el tram de llera que han estat validats per l'Agència i que acrediten que hi ha un risc d'inundació de la zona urbana

* Els trams de risc d'inundació (TRI) identificats es poden consultar a:

- [VISOR ACA](#) (àmbit conques internes de Catalunya)
- <http://iber.chebro.es/SitEbro/sitebro.aspx?SNCZI> (àmbit conca de l'Ebre). Menú superior dret: Capas->SNZI->EPRI->ARPSIS
- <https://sig.mapama.gob.es/geoportal/> (àmbit conca del Xúquer). Menú vertical esquerre: AGUA->GESTIÓN DE LOS RIESGOS DE INUNDACIÓN->ARPSI

4. Descripció de l'actuació i de l'àmbit

Els treballs de conservació i manteniment de llera plantejats en aquesta memòria tenen com a objectiu principal el de recuperar la funcionalitat hidràulica de del curs fluvial, i millorar-ne el seu estat ecològic, paisatgístic i ambiental.

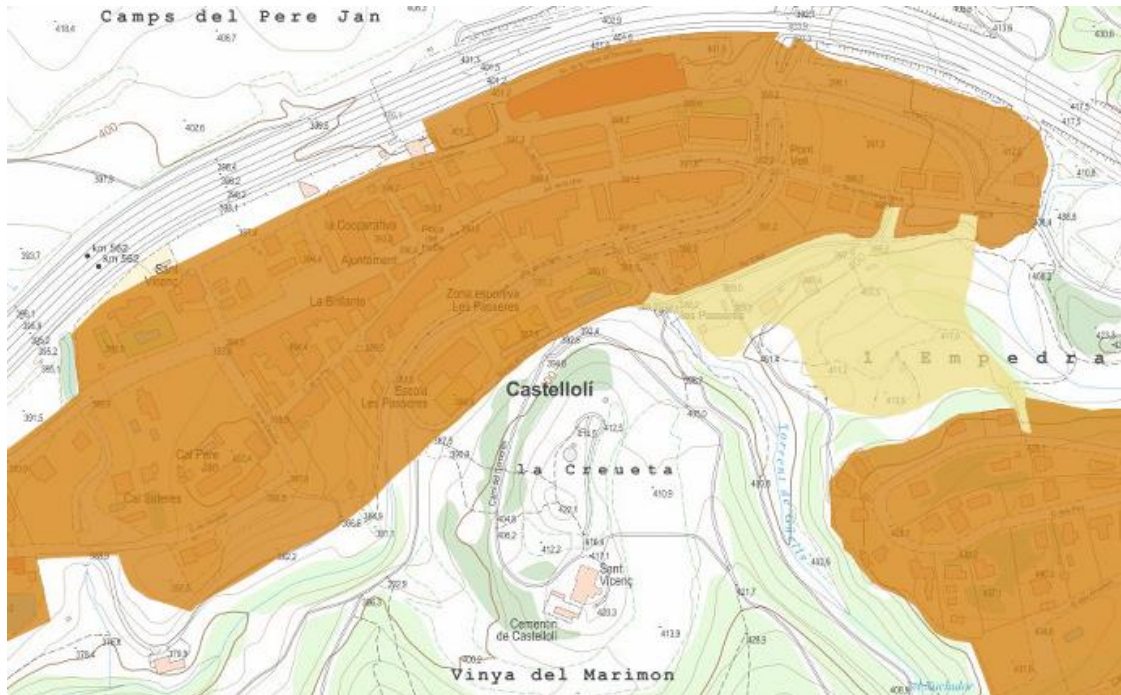
D'aquesta manera, les actuacions del present document fan referència a la Riera de Castellolí, en el tram que transcorre dins el nucli urbà, així com un petit tram posterior, amb l'objectiu de millorar el funcionament hidràulic del curs fluvial.

Es preveu efectuar una desbrossada de la vegetació existent. També l'eliminació de nuclis de vegetació al·lòctona (com la canya *Arundo donax*), amb la conseqüent plantació de vegetació autòctona de ribera.

Tal i com marquen els criteris tècnics per a les actuacions de neteja de lleres, les actuacions es basaran únicament en l'eliminació imprescindible d'aquells elements que dificultin la capacitat de desguàs de les lleres públiques situades en el Districte de Conca Fluvial de Catalunya, sense afectar o minorar la seva funcionalitat ambiental ni afectant la qualitat de la vegetació que forma part del bosc de ribera. En aquest cas, els treballs únicament comporten l'ocupació i/o utilització del domini públic hidràulic i/o de la zona de flux preferent de forma puntual, atès que únicament són de desbrossada i retirada manual.

Qualificació sòl:

Tal i com es pot veure a la següent imatge, un 90% del tram transcorre per sol urbà, i el 10% restant (part inicial del tram) transcorre per sòl no urbanitzable.



(<https://dtes.gencat.cat/muc-visor/AppJava/home.do>). Menú superior dret->Capes->Capes del Muc->Qualificació

Ponts i/o infraestructures existents:

Al llarg del tram existeixen diferents infraestructures, que es detallen a continuació:

- Just abans de l'inici del tram, la riera creua el carrer Constància de forma enterrada, passant per un tub de grans dimensions.
- Seguidament, l'avinguda de la Unió creua la riera a través d'un pont de formigó.
- Uns 90 metres més avall, la riera es troba amb un petit pont (2 m d'ample), de formigó, que serveix per al creuament dels vianants.
- Al cap de pocs metres, el carrer de la Font creua la riera a través d'un pont de formigó.
- Uns 90 metres més avall, la riera es troba amb un petit pont (2 m d'ample) i metàl·lic, que serveix per al creuament dels vianants.

A la part final del tram, el carrer de la Font torna a creuar la riera mitjançant un pont de formigó.

Espais amb protecció ambiental:

L'entorn de l'actuació no està classificat com a espai amb protecció ambiental.

(<https://sig.gencat.cat/visors/hipermapa.html>). Cerqueu les capes d'Informació mediambiental (XN2000, PEIN i/o ENPE) i la ubicació del tram de l'actuació mitjançant les coordenades o el nom del municipi.

Àrees d'Interès Faunístic i Florístic:

L'entorn de l'actuació es troba classificat com a Àrea d'Interès Faunístic i Florístic donat que a les proximitats s'hi troba present l'espècie Àguila cuabarrada (*Aquila fasciata*), però fora d'àmbit d'actuació.

(<https://sig.gencat.cat/visors/hipermapa.html>). Cerqueu la capa AIFF i la ubicació del tram de l'actuació mitjançant les coordenades o el nom del municipi)

Codis de les actuacions de manteniment i conservació de lleres efectuades amb anterioritat

- MCL003/23/000093
 - MCL002/22/000171
-

5. Proposta tècnica del manteniment

En aquest apartat es descriuen les diferents actuacions proposades per al manteniment.

5.1. Desbrossada

L'actuació contempla l'eliminació parcial de l'estrat herbaci en part de la superfície de la llera, degut a l'elevat creixement de plantes i herbes.

Per una banda, s'ha detectat que a gran part de l'escullera i marges es troben coberts per esbarzers i altres bardisses que en poc temps poden arribar a la llera. D'aquesta manera, es proposa fer una desbrossada d'aquestes zones (1.160 m²).

Després, també es proposa fer una desbrossada a la llera amb una amplada de 2 metres, per tal de facilitar el pas de l'aigua en cas d'avinguda (2.320 m²).

A partir del treball de camp efectuat, es preveu una superfície total de 3.480 m² a desbrossar, tenint en compte les característiques i les condicions de cada zona, i sempre de forma manual, respectant les espècies autòctones presents.

5.2. Eliminació de la canya (*Arundo donax*)

L'actuació contempla l'eliminació d'*Arundo donax* (canya americana) en diferents zones de la llera, degut a la presència d'aquesta espècie invasora al llarg del tram. A partir del treball de camp efectuat, s'han identificat una sèrie de nuclis de canya a la primera part del tram, i també un zona de dimensions considerables a la part final del tram. És a dir, es preveu actuar sobre una superfície total de 1.770 m², on s'eliminarà la canya tenint en compte les característiques i les condicions de cada zona.

Per una banda, els petits nuclis que es troben situats als marges de pendent elevada o a l'escullera, es proposa efectuar una desbrossada + cobriment de lona (1.250 m²).

Després, a les zones més planeres, es proposa efectuar l'extracció de rizoma (520 m²).

Es contempla també l'eliminació manual d'aquells rebrots de canya a les proximitats de la zona d'actuació, derivats de les actuacions prèvies.

5.3. Eliminació de peus arboris d'espècies invasores amb tractament químic

Per altra banda, es contempla també la retirada i eliminació de l'espècie invasora *Ailanthus altissima* a partir de mètode fisico-químic, considerat el més efectiu i estès. A partir de les visites de camp s'ha identificat un nucli poc dens d'aquesta espècie ocupant una superfície aproximada de 16 m², on s'han comptabilitzat aproximadament 15 unitats. S'eliminarà seguint el Manual tècnic per a la gestió de la espècie invasora *Ailanthus altissima* (mill.) swingle.

5.4. Eliminació d'arbres de creixement ràpid

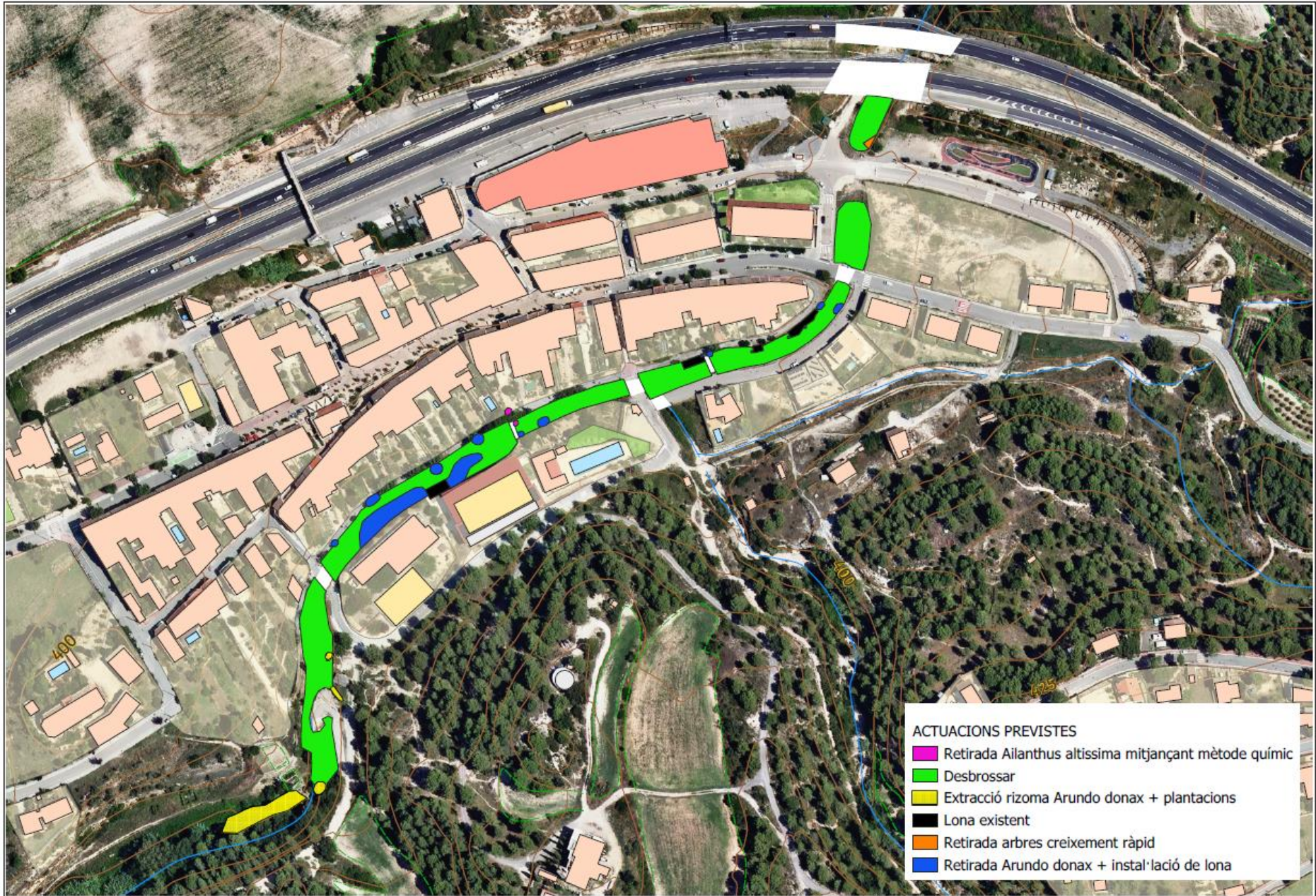
L'actuació contempla l'eliminació de tres arbres joves de creixement ràpid que es troben situats just a la zona del pas de l'aigua, i que en dificulten el drenatge. A partir del treball de camp efectuat, es preveu la retirada de 3 exemplars.

5.5. Potenciació de la vegetació autòctona

L'actuació contempla la realització de plantacions que es facin servir per accelerar el procés d'estabilització del terreny i per a millorar la qualitat ambiental en espais fàcilment recolonitzables per espècies invasores. Les plantacions d'espècies arbòries i arbustives es realitzaran fora de la llera, de forma que s'integrin en l'espai fluvial i no entorpeixin la funció hidràulica. A partir del treball de camp efectuat, es preveu la plantació de 40 arbustos o arbres petits

6. Plànol proposta actuacions

A continuació s'adjunta el plànol amb les actuacions proposades:



PROMOTOR: AJUNTAMENT DE CASTELLOLÍ	EMPRESA CONSULTORA: ENGISIC	AUTORS/ES: Albert Herrero Casas Enginyer de Camins Francesc Solé Duocastella Enginyer Tècnic Industrial	TÍTOL DEL PROJECTE: Memòria subvenció manteniment lleres urbanes: Riera de Castellolí	ESCALA: 0 50 100 m 	DATA: SETEMBRE 2025	Nº PLÀNOL: 1/1	NOM DEL PLÀNOL: Planta general: actuacions
--	---------------------------------------	--	--	----------------------------------	-------------------------------	--------------------------	--

7. Imatges

A continuació es mostren les imatges actuals de l'estat de la llera, generals i específiques que justifiquen els treballs previstos:



Arbres a retirar situats al mig de la llera



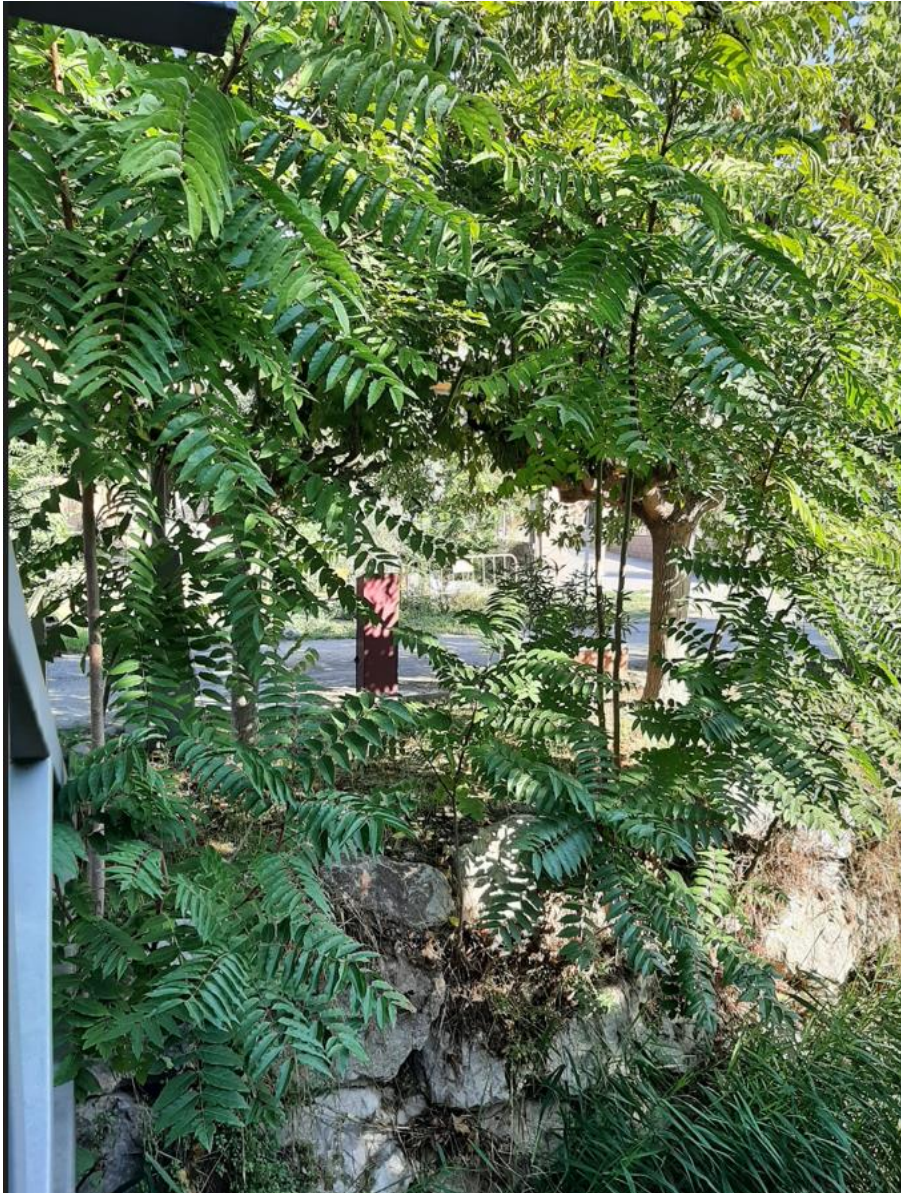
Nuclis aïllats de canya a desbrossar + lona



Marges a desbrossar



Zona a desbrossar al mig de la llera



Nuclis d'ailant a retirar



Nuclis importants de canya a eliminar

8. Pressupost

A continuació s'adjunta el pressupost elaborat d'acord amb el fitxer **Model de taula de preus MCL005 actualitzada.xlsx** (full "Càlcul pressupost").

Ens:		Ajuntament de Castellolí		Llera:		Riera de Castellolí	
PRESSUPOST D'ACTUACIÓ DE MANTENIMENT I CONSERVACIÓ DE LLERES							
Tipo- logia	Codi BEDEC	Unitat	Descripció	Preu BEDEC	Amidament	Import	
CAPÍTOL 1. EXECUCIÓ							
ELIMINACIÓ DE LA CANYA	PREL1-VLEC	m ²	Eliminació de nuclis de canya a trams urbans de lleres (Arundo donax) en actuacions al medi natural i repàs manual, arrencant el rizoma fins a un mínim de 50 cm de fondària, repàs manual i gestió del rizoma mitjançant trituració "in situ" amb trituradora de pedra, amb un mínim de tres passades.	11,46 €	520,0	5.959,20 €	
	PREL1-VLEB	m ²	Eliminació de nuclis de canya a trams urbans de lleres (Arundo donax) en actuacions al medi natural i repàs manual, arrencant el rizoma fins a un mínim de 50 cm de fondària, repàs manual i gestió del rizoma mitjançant transport a instal·lació de gestió de residus.	14,32 €	-	0,00 €	
	PREL2-I7X2	m ²	Desbrossada selectiva en zona de superfícies de canya (Arundo donax) en actuacions al medi natural, amb desbrossadora manual manual de braç amb capçal de fil o disc i trituració de les restes in situ, zones d'accés no viable per la maquinària , en primera intervenció.	1,11 €	1.250,0	1.387,50 €	
	PREL2-I7X3	m ²	Desbrossada selectiva en zona de superfícies de canya (Arundo donax) en actuacions al medi natural, amb retroexcavadora desbrossadora, amb un mínim de dues passades de màquina , en primera intervenció.	0,63 €	-	0,00 €	
	PRELZ-I7ZP	m ³	Transport de rizoma de canya (Arundo donax) fins a lloc d'aplec o tractament, dins de la zona d'actuació, amb pala excavadora, en actuacions al medi natural.	3,79 €	-	0,00 €	
DESBROSSADA	PREL2-VLEF	m ²	Desbrossada selectiva en zona de lleres o espais fluvials en actuacions al medi natural, amb desbrossadora manual de braç amb capçal de fil o disc, incloent treballs puntuals amb motoserra.	0,59 €	3.480,0	2.053,20 €	
	PREL2-VLEI	m ²	Desbrossada selectiva en zona de lleres o espais fluvials en actuacions al medi natural, amb tractor de 73,5 kW (100 CV) de potència amb braç desbrossador, amb un mínim de dues passades de màquina, zones d'accés amb obstacles per la maquinària.	0,20 €	-	0,00 €	
	PREL2-VLEJ	m ²	Desbrossada selectiva en zona de lleres o espais fluvials en actuacions al medi natural, amb tractor de 85 kW (115 CV) de potència amb desbrossadora de martells i amb una amplària de treball de 1.5 a 2 m, en zones amb pendent inferior al 12 %, amb un mínim de dues passades de màquina, zones d'accés relativament pla per la maquinària.	0,08 €	-	0,00 €	
ACLARIDES I VIALS DE DESGUÀS	PREL3-I7ZJ	m ²	Aclarida en espai fluvial en actuacions al medi natural, de vegetació arbòria amb densitats superiors a 2000 peus/ha, amb mitjans mecànics i manuals, aplec de les restes vegetals i càrrega sobre camió per a transport.	0,44 €	-	0,00 €	
	PREL4-I7XE	m ²	Tallada arreu en actuacions al medi natural en franges d'amplada d'entre 5 i 7,5 m contigües al curs de l'aigua, amb mitjans mecànics i manuals i retirada de les restes vegetals de vials de desguàs, aplec de les restes vegetals i càrrega sobre camió per a transport.	1,00 €	-	0,00 €	
SEDIMENTS	PRELZ-I7ZM	m ³	Redistribució de sediments dins la llera, amb pala excavadora, en actuacions al medi natural.	5,88 €	-	0,00 €	
	PRELZ-I7ZN	m ³	Redistribució de sediments dins la llera i transport dins el tram d'actuació, amb pala excavadora, en actuacions al medi natural.	9,26 €	-	0,00 €	
RAMPA ACCÉS	PRELZ-I7ZO	m ³	Realització de rampa d'accés dins la llera , amb pala excavadora giratòria sobre cadenes de 12 a 20 t, en actuacions al medi natural.	8,82 €	-	0,00 €	

Ens:	Ajuntament de Castellolí	Llera:	Riera de Castellolí
------	--------------------------	--------	---------------------

PRESSUPOST D'ACTUACIÓ DE MANTENIMENT I CONSERVACIÓ DE LLERES

Tipo- logia	Codi BEDEC	Unitat	Descripció	Preu BEDEC	Amidament	Import
CONTROL DEL RIZOMA	PRELG-I7WY	m ²	Aplicació de cobertura biodegradable i malla de coco de 300 g/m2, fixat al terreny mitjançant rases perimetrals, per control del rizoma, sense eliminació de la canya, en actuacions al medi natural.	5,53 €	1.250,0	6.912,50 €
	PRELG-I7WZ	m ²	Aplicació de cobertura biodegradable i malla de coco de 300 g/m2, fixat al terreny mitjançant rases perimetrals i recobriment del conjunt amb 7 cm de terres, per control del rizoma, sense eliminació de la canya, en actuacions al medi natural.	9,45 €	-	0,00 €
ELIMINACIÓ D'ARBRES	PREM-INL6	u	Mort en peu en arbres amb diàmetre a la base inferior a 10 cm, en zones de fàcil accés on no és necessari fer una desbrossada per apropar-se fins l'arbre, perforant la base de l'arbre i injectant 2 ml de glifosat dissolt al 15% en aigua, amb una relació d'un orifici per cada 2 cm de diàmetre basal.	1,50 €	15,0	22,50 €
	PREM-INL7	u	Mort en peu en arbres amb diàmetre a la base superior a 10 cm, en zones de fàcil accés on no és necessari fer una desbrossada per apropar-se fins l'arbre, perforant la base de l'arbre i injectant 2 ml de glifosat dissolt al 15% en aigua, amb una relació d'un orifici per cada 2 cm de diàmetre basal.	4,02 €	-	0,00 €
	PRE9A-I7X7	u	Tallada controlada d'arbre especial d'alçària 6 a 15 m i diàmetre superior a 40 cm en actuacions al medi natural, amb mitjans manuals i mecànics, aplec de les restes vegetals i càrrega sobre camió grua amb pinça per a transport.	100,21 €	-	0,00 €
	PRE9A-I7X8	u	Tallada controlada d'arbres especials d'alçària < 6 m i diàmetre superior a 40 cm en actuacions al medi natural, amb mitjans manuals i mecànics, aplec de les restes vegetals i càrrega sobre camió grua amb pinça per a transport.	64,06 €	3,0	192,18 €
PLANTACIONS	PR61-IAQN	u	Plantació d'arbust o arbre de petit format en contenidor de 1.5 a 3 l en actuacions al medi natural, excavació de clot de plantació de 30x30x30 cm amb mitjans manuals en terreny no preparat, en un pendent inferior al 35 %, reblert del clot amb compost classe 1 i primer reg.	6,32 €	40,0	252,80 €
	PR64-IAVU	u	Plantació dispersa de planta de petit port en alvèol forestal en actuacions al medi natural, en terreny no preparat, en un pendent inferior al 35 %, i amb primer reg inclòs.	3,81 €	-	0,00 €
	PRA2-I7VT	m ²	Sembra de barreja de llavors per a gespa tipus herbàcies autòctones de baix manteniment en actuacions al medi natural, segons NTJ 07N, amb mitjans manuals, en un pendent < 30 %, superfície < 500 m2, incloent el coronat posterior.	1,73 €	-	0,00 €
PLANTA COMPOSTATGE	P2RA-EU2C	m ³	Disposició controlada en planta de compostatge de residus vegetals nets no perillosos amb una densitat 0,5 t/m3, procedents de poda o sega, amb codi 20 02 01 segons la Llista Europea de Residus.	25,00 €	-	0,00 €
	P2RA-IQFC	m ³	Disposició controlada en centre de selecció i transferència de residus de troncs i soques no perillosos amb una densitat 0,9 t/m3, procedents de poda o sega, amb codi 20 02 01 segons la Llista Europea de Residus.	72,00 €	-	0,00 €
ALTRES PARTIDES				0,00 €	-	0,00 €
				0,00 €	-	0,00 €
				0,00 €	-	0,00 €

SUBTOTAL CAPÍTOL 1 (IVA no inclòs) 16.779,88 €

Ens:	Ajuntament de Castellolí	Llera:	Riera de Castellolí
------	--------------------------	--------	---------------------

PRESSUPOST D'ACTUACIÓ DE MANTENIMENT I CONSERVACIÓ DE LLERES

Tipo- logia	Codi BEDEC	Unitat	Descripció	Preu BEDEC	Amidament	Import
----------------	---------------	--------	------------	---------------	-----------	--------

CAPÍTOL 2. TASQUES DE MANTENIMENT 1er ANY

			Partida alçada destinada al primer any de treballs de repàs de l'actuació executada, amb la finalitat de garantir l'eficiència dels treballs que s'han dut a terme. El detall d'aquests treballs es concretarà en fase d'execució i el seu cost es justificarà raonadament.		1,0	1.200,00 €
--	--	--	---	--	-----	------------

SUBTOTAL CAPÍTOL 2 (IVA no inclòs)						1.200,00 €
Import màxim*						1.677,99 €

CAPÍTOL 3. TASQUES DE MANTENIMENT 2on ANY

			Partida alçada destinada al segon any de treballs de repàs de l'actuació executada, amb la finalitat de garantir l'eficiència dels treballs que s'han dut a terme. El detall d'aquests treballs es concretarà en fase d'execució i el seu cost es justificarà raonadament.		1,0	1.200,00 €
--	--	--	--	--	-----	------------

SUBTOTAL CAPÍTOL 3 (IVA no inclòs)						1.200,00 €
Import màxim*						1.677,99 €

RESUM DEL PRESSUPOST

CAPÍTOL 1. EXECUCIÓ	16.779,88 €
CAPÍTOL 2. TASQUES DE MANTENIMENT 1er ANY	1.200,00 €
CAPÍTOL 3. TASQUES DE MANTENIMENT 2on ANY	1.200,00 €
SUBTOTAL PRESSUPOST	19.179,88 €

<u>DESPESES GENERALS</u>	13%	2.493,38 €
<u>BENEFICI INDUSTRIAL</u>	6%	1.150,79 €

TOTAL PEC	22.824,05 €
------------------	--------------------

<u>IVA (**)</u>	21%	4.793,05 €
-----------------	-----	------------

PRESSUPOST	27.617,10 €
-------------------	--------------------

(*) Import màxim del manteniment anual

(**) IVA no subvencionable