

PLEC DE CONDICIONS TÈCNIQUES I FACULTATIVES PARTICULARS PER REGULAR L'APROFITAMENT DE LA FUSTA PROVINENT DELS DANYS PER LES VENTADES DEL FEBRER I MARÇ DE 2.026 A LES FORESTS D'UTILITAT PÚBLICA DE TITULARITAT MUNICIPAL A LA COMARCA DEL RIPOLLÈS

1. ABAST DEL PLEC

Aquest plec té per objecte regular les condicions tècniques i facultatives que han de regir l'aprofitament forestal extraordinari derivat dels danys causats per les ventades de febrer i març de 2026.

Concretament s'ha sol·licitat un aprofitament extraordinari per la fusta a extreure amb les següents dades:

Expedient: M0333/ G/02/2026
Codi aprofitament: G/02/2026
Lots: 1 (Sublots 1A, 1B i 1C) i 2 (Sublots 2A, 2B, 2C i 2D)
Producte: Fusta i biomassa en tronc
Modalitat: Extraordinari

2. RÈGIM JURÍDIC:

- Decret legislatiu 2/2003, de 28 d'abril, pel qual s'aprova el Text refós de la Llei municipal i de règim local de Catalunya.
- Part aplicable de la Llei 9/2017, de 8 de novembre, de Contractes del Sector Públic, per la qual es traslladen a l'ordenament jurídic espanyol les Directives del Parlament Europeu i del Consell 2014/23/UE i 2014/24/UE, de 26 de febrer de 2014.
- Llei 33/2003, de 3 de novembre, del patrimoni de les administracions públiques i Reglament de patrimoni (Reial decret 1373/2009, de 28 d'agost).
- Llei 43/2003, de 21 de novembre, de forests i Reglament de forests (Decret 485/1962, de 22 de febrer).
- Llei 6/1988, de 30 de març, forestal de Catalunya.
- Decret legislatiu 10/1994, de 16 de juliol, pel qual s'adequa la Llei 6/1988, de 30 de març, forestal de Catalunya.
- Resolució de la Direcció General de l'ICONA per la qual s'aprova el plec general de condicions tècniques facultatives per a regular l'execució d'aprofitaments en forests a càrrec de l'ICONA (BOE núm. 200, de 21 d'agost de 1975).
- Llei 31/1995, de 8 de novembre, Prevenció de Risc Laborals, i la legislació que d'aquesta es deriva.
- Decret 64/1995, de 7 de març, pel qual s'estableixen mesures de prevenció d'incendis forestals.(2022 núm. DOGC, 10/03/1995)
- Decret 206/2005, de 27 de setembre, de modificació del Decret 64/1995, de 7 de març, pel qual s'estableixen mesures de prevenció d'incendis forestals.
- Resolució AAM/185/2012, de 8 de febrer, per la qual s'estableixen mesures extraordinàries de prevenció d'incendis forestals (6066 núm.DOGC,14/02/2012)
- Ordre MAB/62/2003, de 13 de febrer, per la qual es despleguen les mesures preventives que estableix el Decret 64/1995, de 7 de març, pel qual s'estableixen mesures de prevenció d'incendis forestals.(3829 núm. DOGC, 4/02/2003)

- El present Plec de condicions tècnic-facultatives particulars.

3. DADES DE LA FOREST:

- Nom de la forest i número de CUP: Avetar CUP 27 i Pinetar CUP 28
- Propietari: Ajuntament de Planoles
- Terme municipal: Planoles
- Comarca: Ripollès

4. CARACTERÍSTIQUES DE LA ZONA DE L'APROFITAMENT:

Localització

- Rodals de l'instrument d'ordenació (IOF): varis (Taula 1)

Superfície afectada: 36,6 ha

Límits de la zona: determinats en els plànols adjunts

5. OBJECTE DE L'APROFITAMENT:

Tipus d'actuació: tallada policia, incloent tots els arbres afectats pel vent, tombats i trencats, en peu inclinats i els isolats en forma de claps o puntuals, en funció dels criteris establerts pel tècnic referent, excepte aquells marcats per la direcció tècnica de l'aprofitament.

Classificació dels lots: es presenten diferents lots, compostos en alguns casos en sublots. Cada empresa pot concórrer a tants lots com consideri.

Modalitat d'alienació: en peu, amb escorça, amb liquidació final a resultes de la quantia real obtinguda.

Mètode de liquidació: A cosa certa, mitjançant pesades dels camions responsables del transport de la fusta o estella. Les pesades s'hauran de fer en bàscules homologades, amb possibilitat de control per part de la direcció tècnica i serà obligatori la presentació dels tiquets de pesada oficials.

Tones estimades de l'aprofitament dels lots: Aquestes tones tenen caràcter orientatiu i no generen dret a reclamació en cas de desviació, atès que es tracta d'uns aprofitaments condicionats per factors naturals.

Productes a alienar, segons la taula 1:

FOREST	Rodals	LOT	SUB LOT	Classificació	Tn estimades	Sp	Sup (ha)	Preu estimat venda €/tn	Total estimat (€)	
Avetar	30a, 32a, 34a	1	1A	Fusta	320	Psi Pu	12	14,00 €	4.480,0 €	
				Biomassa en tronc	60			0,00 €	0,0 €	
			1B	Fusta	120	Psi Pu	1,5	8,00 €	960,0 €	
				Biomassa en tronc	40			0,00 €	0,0 €	
			1C	Fusta	60	Psi Pu	5,6	0,00 €	0,0 €	
				Biomassa en tronc	20			0,00 €	0,0 €	
Total Lot 1 (1A, 1B i 1C)					620		19,1		5.440,0 €	
Avetar	32a i 43a	2	2A	Fusta	20	Psi Pu	2	0,00 €	0,0 €	
				Biomassa en tronc	40			0,00 €	0,0 €	
15a i 15b	2B		Fusta	140	Psi Pu	7,9	6,00 €	840,0 €		
			Biomassa en tronc	90			0,00 €	0,0 €		
6a, 7a, 10, 11a, 12a, 13a, 14a, 16a	2C		Fusta	80	Psi Pu	6,47	0,00 €	0,0 €		
			Biomassa en tronc	140			0,00 €	0,0 €		
Avetar	39a		2D	Fusta	20	Psi Pu	1,1	0,00 €	0,0 €	
				Biomassa en tronc	60			0,00 €	0,0 €	
Total Lot 2 (2A, 2B, 2C i 2D)					550		17,5		840,0 €	
TOTAL					1.170		36,6		6.280,0 €	

Taula 1: Classificació de la fusta per lots, amb indicació de tones i preus estimades.

PREUS	LOT 1 (1A, 1B, i 1C)	LOT2 (2A, 2B 2C i 2D)
Preu unitari segons producte	Fusta: 14€ (1A), 8€ (1B) i 0€ (1C) Biomassa en tronc: 0€	Fusta: 6€ (2B), 0€ (2A, 2C i 2D) Biomassa en tronc: 0€
Preu base	5.440 €	840 €
Preu Índex	6.800 €	1.050 €

Taula 2: Preus dels lots.

A tots aquests preus (Taula 2) se'ls hi ha d'afegir l'IVA corresponent. Els preus es consideren referits al conjunt de l'aprofitament, i la liquidació final es determinarà segons els pesos efectivament registrats. Els productes que no tinguin valor comercial explícit es consideraran inclosos en l'aprofitament sense contraprestació econòmica específica.

6. ÈPOCA DE REALITZACIÓ DE L'APROFITAMENT:

Donada la urgència de la retirada de la fusta per motius sanitaris i/o de pèrdua del seu valor, **almenys el 50 % s'haurà de liquidar abans de l'31 d'agost de 2.026**. La fusta restant s'haurà d'extreure al llarg de l'any 2.026, (encara que la llicència tingui vigència fins l'any 2.027).

No obstant, i per causes justificades i de forma motivada, el/la director/a de l'aprofitament podrà aturar temporalment l'extracció de la fusta, quedant suspès temporalment el termini d'execució marcat. Tanmateix, caldrà complir amb els períodes de vigència de la llicència atorgada.

Finalment, en èpoques d'Alt Risc d'Incendi Forestal el/la director/a de l'aprofitament podrà aturar els treballs per la durada del Pla Alfa segons les restriccions d'activitat implícites a cada nivell.

7. MÈTODE DE MESURAMENT DELS PRODUCTES

Entre el director de l'aprofitament i persona adjudicatària s'establirà la bàscula de referència per les pesades, la qual haurà d'estar en el pati de destinació, si en disposen, o bé en el trajecte principal entre el carregador d'origen i el pati de recepció o bé a una distància màxima de 5 km al voltant del mateix.

Les bàscules utilitzades per a les pesades dels camions han d'estar verificades segons el que estableix el Reial Decret 889/2006, de 21 de juliol, pel qual es regula el control metrològic de l'Estat sobre els instruments de mesura.

Només per motius de causa major, averia o desaparició de la bàscula es podrà modificar el lloc de pesatge, amb notificació prèvia per escrit a l'administració.

Amb una antelació de 24 hores, l'empresa comunicarà al tècnic de referència del CEINR els dies de càrrega i la previsió de càrregues/viatges que es realitzaran cada dia. Qualsevol canvi en aquesta previsió es comunicarà de manera immediata al tècnic de referència del CEINR.

Les pesades realitzades a bàscula hauran de generar una còpia del tiquet per a cadascuna de les empreses implicades en el procés d'extracció dels productes, siguin pròpies o alienes a l'empresa adjudicatària de la fusta.

La persona adjudicatària haurà de lliurar els tiquets de les pesades al tècnic de referència del CEINR on ha de constar la data, l'hora, la matrícula del camió de transport, la tara, el pes total i el pes net. Els tiquets hauran de ser lliurats amb la freqüència que es disegni per part del tècnic de referència del CEINR.

8. PLA DE TREBALL

Amb caràcter previ a l'inici de l'aprofitament, l'adjudicatari haurà de presentar un pla de treball, amb el següent contingut mínim:

a) Relació de mitjans i recursos adscrits a l'aprofitament:

- Nom del representant de l'empresa i dades de contacte per comunicació d'incidències.
- Nom de l'encarregat a l'aprofitament i dades de contacte com a enllaç per temes menors.
- Recursos humans adscrits a l'aprofitament, detallant nom de l'empresa, relació nominal de treballadors, categoria professional i dades identificatives.
- Maquinaria adscrita a l'aprofitament i operaris assignats a cada màquina.

b) Cronograma de l'actuació, adaptat al termini d'execució de l'aprofitament. El Pla de treball es presentarà als responsables de l'aprofitament per a la seva anàlisi i validació. Un cop validat es podrà començar l'aprofitament, sens perjudici del compliment de la resta de tràmits i condicions indicades en aquest plec. El Pla de treball quedarà incorporat a aquest plec, de manera que seran d'obligat compliment per part de l'adjudicatari. El seu incompliment serà tractat com un incompliment del plec de condicions.

Qualsevol modificació del Pla de treball haurà de ser validada pel tècnic referent del CEINR. En cas que es tracti de modificacions menors que no modifiquin substancialment el Pla ni el plec de condicions de l'aprofitament es podran recollir en actes aixecades en presència dels responsables de l'aprofitament. Es consideren modificacions menors la variació del número o relació nominal del personal i maquinària adscrits a cada zona i el sistema de transport de productes des de cada zona de treball a les zones d'aplegament, el canvi de representant de l'empresa adjudicatària, el canvi d'assignació de zones de treball a equips humans i de maquinaria i la ubicació de les zones d'aplegament. La resta de modificacions es consideraran substancials i requeriran d'una modificació del pla i la seva validació.

9. DIRECCIÓ DE L'APROFITAMENT:

L'entitat responsable del seguiment i direcció dels aprofitaments forestals del present plec de condicions, efectuats en forests públiques de titularitat municipal és el CEINR, el qual té delegada la gestió de les forests municipals de la comarca per part dels seus ajuntaments.

El CEINR nomenarà un/a facultatiu/va forestal director/a de l'aprofitament, amb les atribucions i funcions següents:

- a) Dirigir i controlar la qualitat de l'execució de l'aprofitament d'acord amb allò que estableixen els plecs de condicions i la legislació vigent.
- b) Recollir i avaluar les possibles modificacions i/o propostes que l'adjudicatari elabori per a la millora de l'execució de l'aprofitament, així com de la maquinària o altres elements materials a emprar en l'execució.
- c) Proposar a l'adjudicatari variacions en l'execució amb la finalitat de millorar la qualitat i el rendiment econòmic.
- d) Verificar el replanteig de l'aprofitament, juntament amb l'adjudicatari i l'entitat propietària, i aixecar i subscriure la corresponent acta de lliurament de la llicència.
- e) Conformar i controlar, juntament amb l'entitat propietària, els amidaments dels productes extrets de la forests, i aixecar l'acta de mesurament i/o de recompte.
- f) Determinar la finalització de l'aprofitament i aixecar l'acta de liquidació de productes i l'acta de reconeixement final, en la qual haurà de fer constar la idoneïtat de la devolució de les fiances del contracte.
- g) Aturar de forma motivada i justificada l'execució de l'aprofitament

Totes les actes les signarà el/la director/a de l'aprofitament i la persona representant de l'adjudicatari.

La direcció tècnica de l'aprofitament, tal com s'ha exposat i segons recull la clàusula 10, exerceix funcions de control i supervisió, sense assumir la direcció efectiva dels treballs, que correspon exclusivament a l'adjudicatari.

L'Adjudicatari de l'aprofitament designarà la persona responsable dels treballs, amb titulació capacitant pel tipus de treballs objecte de l'aprofitament (Titulació Universitària en l'àmbit forestal o Cicle Formatiu de Grau Superior del mateix àmbit), que serà l'interlocutor amb el tècnic referent del CEINR.

10. NATURALESIA DE LA DIRECCIÓ TÈCNICA DE L'APROFITAMENT I ACTUACIONS AUXILIARS:

La direcció tècnica assumida pel CEINR es limita al seguiment, control i supervisió tècnica de l'aprofitament forestal, incloent la correcta execució de la tallada, retirada, desembosc, tractament de restes, amidament, pesatge i liquidació dels productes forestals, d'acord amb el present plec, la llicència d'aprofitament i la normativa forestal aplicable.

Aquesta direcció tècnica no té la consideració de direcció facultativa d'obra, ni comporta l'assumpció per part del CEINR de la direcció efectiva dels treballs, de l'organització dels mitjans personals i materials de l'adjudicatari, ni de les obligacions que corresponguin a l'empresa adjudicatària en matèria de prevenció de riscos laborals, seguretat i salut, permisos, llicències, assegurances i reparació de danys.

Quan, per a l'execució de l'aprofitament, sigui necessària l'execució d'actuacions auxiliars que tinguin naturalesa d'obra, com ara l'obertura o condicionament substancial de pistes, vials, accessos, carregadors, drenatges, trencaigües o altres actuacions que modifiquin físicament el terreny o infraestructures existents, l'Ajuntament titular haurà de valorar-ne la tramitació específica com a actuació d'obra, amb la documentació tècnica, pressupostària, direcció facultativa i mesures de seguretat i salut que corresponguin segons la normativa aplicable.

En aquests casos, el CEINR podrà informar o assessorar tècnicament l'Ajuntament des de la perspectiva forestal i de compatibilitat amb l'aprofitament, però la contractació, aprovació, direcció i recepció de l'actuació d'obra correspondrà a l'Ajuntament, llevat que existeixi un encàrrec o instrument jurídic específic que disposi una altra cosa.

11. CONTROL DE L'APROFITAMENT:

El control de l'aprofitament objecte del plec el realitzarà el/la tècnic/a referent del CEINR.

S'aixecaran actes de lliurament de la llicència, de recompte i/o mesurament de productes, si és el cas, de reconeixement final i de qualsevol altra circumstància si es considera necessari.

Les actes les signarà el/la tècnic/a referent del CEINR com a tècnics de la propietat, la propietat i la persona representant de l'adjudicatari.

La llicència i l'acta de reconeixement final les signarà el/la tècnic/a facultatiu/va del Departament d'Agricultura Ramaderia, Pesca i Alimentació de la Generalitat de Catalunya.

12. LLIURAMENT DE L'APROFITAMENT:

D'acord amb el que disposa aquest plec de condicions tècniques i facultatives, el lliurament de l'aprofitament es farà mitjançant l'acta de lliurament de la llicència, en la qual es farà constar:

- a) Detall de l'aprofitament adjudicat.
- b) Determinació de la zona objecte del reconeixement final.
- c) Termini d'execució de l'aprofitament.
- d) La conformitat o disconformitat de l'adjudicatari amb el lliurament.
- e) Qualsevol altra circumstància que s'estimi convenient.

Quan els productes es lliurin a carregador es podrà efectuar per partides. Per a cada lliurament parcial es podrà aixecar acta.

Es liquidarà sempre en funció del pes resultant.

13. EXECUCIÓ DE LA TALLADA I RETIRADA:

13.1 CONDICIONS GENERALS

- a) Senyalització i mesures de prevenció de riscos de la zona:

L'adjudicatari haurà de senyalitzar la zona dels treballs de forma visible i comprensible en tots els accessos afectats per l'aprofitament. Així mateix, haurà de limitar l'accés a la zona on s'estiguin executant els treballs i senyalitzar els riscos de

caiguda d'arbres i branques durant els períodes de temps en què no hi hagi presència de treballadors a l'àrea afectada per l'aprofitament. També caldrà que l'adjudicatari compleixi la normativa vigent sobre seguretat i salut.

b) Normes tècniques:

Es tallaran i/o retiraran tots els peus de Pi roig (Ps) i Pi negre (Pu) tombats, inclinats, escapçats dintre de la superfície afectada i delimitada pel polígon especificat, excepte aquells peus concrets que s'acordin i que es marcaran específicament.

En cas d'arbrat o zones puntuals amb elevat risc de tallada, derivat de la seva disposició, estat o condicions del terreny, i quan aquesta pugui comportar risc per a la seguretat dels treballadors, l'empresa contractista podrà demanar la no execució de la zona concreta davant la direcció tècnica de l'aprofitament.

L'alçada de la soca que resta al terreny no superarà els 10 cm mesurats en el costat superior del pendent. Si en algun cas, els tècnics del CEINR creuen necessari que algunes soques quedin més altes per a afavorir la presència de fusta morta al bosc i així afavorir la biodiversitat d'aquest, serà el propi tècnic de referència del CEINR o al qui aquest delegui, el que ho marcarà sobre terreny i informará prèviament a l'empresa adjudicatària.

L'abatiment es farà atenent que la secció de detall sigui el més uniforme possible. La caiguda dels arbres es dirigirà de manera que causi el menor dany possible a l'arbrat restant. En el cas que arbres no senyalats quedin deteriorats per l'abatiment dels altres, se'n donarà part al tècnic de referència del CEINR, qui decidirà si cal tallar-los, sempre a càrrec de l'adjudicatari. En cas afirmatiu, si el seu diàmetre a 1,30 metres d'alçada supera els 15 cm es marcaran i s'inclouran a la fusta aprofitada.

Dels arbres bessons es tallarà únicament els assenyalats. Es consideren bessons els peus que tenen la bifurcació a menys de 1,30 metres del terra.

Les capçades es tallaran de manera que el diàmetre de la punta prima del tronc no superi els 8 cm amb escorça. En cas que se superi aquesta xifra, el tècnic de referència del CEINR estimarà el percentatge de volum de fusta no aprofitat per tal de tenir-ho en compte a l'hora de redactar l'acta de recompte i mesurament.

En general, s'autoritza l'ús de maquinària pesada com processadores, allà on sigui necessari per raons de seguretat. Tanmateix, cal que les restes vegetals i de les capçades quedin reduïdes segons especificacions del punt d.

c) Realització del desembosc:

El desembosc es realitzarà de forma que l'alteració del medi sigui mínima.

El desembosc s'ha de fer al llarg dels camins de ròssec existents o els que el/la director/a de l'aprofitament hagi previst i marcat sobre el terreny amb les instruccions que correspongui. En cas que l'adjudicatari consideri que cal fer més ròssecs dels previstos, ho ha de comunicar al/la director/a de l'aprofitament, el/la

qual, si ho creu oportú, els marcarà sobre el terreny i donarà les instruccions corresponents d'execució. L'obertura dels nous camins de ròssec anirà a càrrec de l'adjudicatari.

Les piles de fusta es disposaran en forma rectilínia en els clars, tallafocs, marges de camins i carregadors de la forest, sempre que no dificultin la realització d'altres aprofitaments, no limitin el trànsit rodat, ni suposin rics d'incendi o de plaga. La fusta ha de quedar apilada de manera estable. Caldrà senyalitzar les piles on s'indiqui:

- Pila temporal de biomassa
- Gestió forestal sostenible
- Zona d'obres
- Prohibit fumar
- Perill caiguda
- Prohibida la retirada de material

No es podran fer servir per apilar fusta terrenys destinats a l'aprofitament ramader existent dins de la forest ni aquells terrenys adscrits a un ús concret o en els que existeixi algun tipus de servitud o concessió, sense comunicar-lo a la direcció de l'aprofitament i sense la autorització corresponent.

D'acord amb el que estableix la Llei 9/1995, de 27 de juliol, d'accés motoritzat al medi natural, en el cas que sigui necessària l'obertura d'una pista forestal per a l'extracció dels productes caldrà comptar amb l'autorització del Departament de Territori i Transició ecològica i el Departament d'Agricultura, Ramaderia, Pesca i Alimentació.

No es podrà interrompre l'ús de camins, passos de bestiar, senders etc., per causa de l'extracció de fusta, sense l'autorització expressa del titular del camí. Els vailets elèctrics s'hauran de deixar en les mateixes condicions que estaven abans de l'aprofitament.

Un cop realitzat el desembosc, l'adjudicatari està obligat a deixar els accessos en iguals o millors condicions que a l'inici de l'aprofitament. Així mateix haurà de limitar l'accés als ròssecs, mitjançant cordó de terra, per tal d'anul·lar-ne l'accés des dels camins principals i construir trencaigües allà on el tècnic de referència del CEIN ho consideri necessari.

En tot cas l'adjudicatari serà responsable dels danys i perjudicis que es produeixin a les persones, animals o coses amb motiu d'aquestes operacions.

Els camions només podran treure fusta de l'aprofitament en l'horari establert per la direcció de l'aprofitament.

En el cas en que l'adjudicatari tingui previst realitzar l'aprofitament amb processadora, haurà de comunicar-ho a la direcció de l'aprofitament de forma prèvia al marcatge i a la signatura de l'acta d'inici.

d) Restes de tallada:

Les restes vegetals produïdes per l'aprofitament han de ser retirades o reduïdes a trossos de mida inferior a un (1)metre de llargada i escampades per la parcel·la de tallada, i sempre en contacte amb el sòl.

En el cas de senders i camins de bestiar, deuen quedar lliure de restes i les restes situades al marge dels mateixos no podran estar amuntegades.

En els sectors de l'aprofitament adjacents a les pistes forestals i / o camins rurals o carreteres es complirà allò establert al Decret 64/1995 de mesures de prevenció d'incendis forestals, sense deixar restes als marges i de manera que siguin transitables en tot moment, ampliant a una franja de 20 m a partir de la xarxa viària existent.

El sector de l'aprofitament quedarà lliure de tot tipus de restes, deixalles i brosses, en especial envasos de lubricants i combustibles, cables d'arrossegament, cadenes de moto-serres, envasos d'aliments i begudes, etc. Es tindrà especial cura en evitar els abocaments d'olis i qualsevol substància contaminant en lleres de rius i torrents, i de preservar les fons naturals existents.

Les cunetes de les pistes utilitzades deuen quedar netes i lliures d'obstacles que puguin impedir la circulació de l'aigua.

La presència de restes vegetals no tractades segons el present plec o la presència de residus o un estat general de neteja deficient en la zona afectada en el moment del reconeixement final serà causa suficient per no retornar la garantia definitiva en tant que l'adjudicatari no procedeixi a corregir l'esmentada situació.

13.2 CONDICIONS PARTICULARS PER CADASCUN DELS LOTS

SUBLOTS 1B i 1C:

- La retirada i reposició del filat existent va a càrrec de l'Ajuntament.

SUBLLOT 2C:

- La retirada i reposició del filat al llarg de la Carretera del Collet de les Barraques va a càrrec de l'Ajuntament.

SUBLLOT 2D:

- La retirada i reposició del filat al llarg de la zona de treball va a càrrec de l'Ajuntament.

14. PREVENCIÓ DE RISCOS LABORALS, SEGURETAT I RÈGIM DE PENALITZACIONS

- a. Compliment normatiu L'adjudicatari haurà de complir íntegrament la normativa vigent en matèria de prevenció de riscos laborals, en particular la Ley 31/1995 de Prevención de Riesgos Laborales i la resta de disposicions aplicables als treballs forestals objecte del contracte.
- b. Avaluació de riscos i planificació preventiva Abans de l'inici dels treballs, l'adjudicatari haurà de disposar d'una avaluació de riscos específica dels treballs a

executar, incloent les operacions de tala, desbrancat, desembosc i càrrega, així com la corresponent planificació preventiva.

- c. Formació i capacitatció del personal El personal adscrit a l'execució dels treballs haurà de disposar de formació en matèria de prevenció de riscos laborals, d'acord amb la normativa vigent, així com de la capacitatció tècnica per a l'ús segur de maquinària forestal i eines manuals. Donada la complexitat i el nivell de risc associat a les tasques, especialment en la tallada d'arbres tombats, inclinats o amuntegats, es considera necessari que el personal compti amb experiència i competència en aquest tipus d'actuacions.
- d. Equips de protecció individual (EPI) L'adjudicatari garantirà l'ús obligatori dels EPI adequats a cada tasca, incloent com a mínim casc forestal amb protecció facial i auditiva, pantalons antitall, guants, botes de seguretat i armilla d'alta visibilitat.
- e. Equips de treball i maquinària Els equips i la maquinària hauran de complir la normativa vigent i trobar-se en correcte estat de manteniment, d'acord amb el Real Decreto 1215/1997, quedant prohibit l'ús de mitjans defectuosos o insegurs.
- f. Senyalització i delimitació de la zona de treball S'haurà de delimitar i senyalitzar adequadament la zona de treball, evitant l'accés de tercers i garantint la seguretat de persones alienes a l'activitat.
- g. Mesures d'emergència i primers auxilis L'adjudicatari disposarà d'un pla d'emergència i evacuació, mitjans de primers auxilis i garantirà l'accessibilitat dels serveis d'emergència.
- h. Coordinació d'activitats empresarials En cas de concurrència d'empreses, s'aplicarà el que estableix el Real Decreto 171/2004 en matèria de coordinació d'activitats empresarials.
- i. Condicions meteorològiques i ambientals Els treballs s'hauran de suspendre en cas de condicions adverses que comprometin la seguretat (vent fort, pluja intensa, risc elevat d'incendi, etc.).
- j. Prevenció d'incendis forestals S'haurà de complir la normativa vigent en prevenció d'incendis forestals, adoptant les mesures exigibles segons l'època de l'any i el nivell de risc.
- k. Control i inspecció L'Ajuntament podrà inspeccionar els treballs en qualsevol moment i ordenar la seva suspensió immediata en cas de risc greu o incompliment de les mesures de seguretat.
- l. Responsabilitat i assegurances L'adjudicatari serà responsable dels danys derivats de l'incompliment de les obligacions de seguretat i haurà de disposar d'una assegurança de responsabilitat civil vigent que cobreixi aquests riscos.
- m. Suspensió dels treballs: L' Ajuntament podrà acordar la suspensió immediata dels treballs sense dret a indemnització en cas d'incompliment greu de la normativa de seguretat

15. CLÀUSULES DE PENALITZACIÓ

- a. **Termini de retirada de la fusta**
La fusta tallada no podrà romandre al bosc més de:

- 3 setmanes, en el període comprès entre l'1 de maig i el 30 de setembre (ambdós inclosos).
- 8 setmanes, durant la resta de l'any.

En cas d'incompliment d'aquest termini, sense causa justificada i prèviament autoritzada per la Direcció de l'Aprofitament, s'aplicarà una penalització econòmica consistent en el 40% del valor de la fusta retirada fora de termini, valorada segons el preu d'adjudicació i la seva tipologia, o bé en el cas que el valor de taxació del lot sigui de 0 €, una penalització de 3 € per dia de retard.

b. Termini d'execució dels treballs

L'adjudicatari haurà de garantir que, com a mínim, el 50% dels treballs d'aprofitament estiguin executats i la fusta corresponent extreta abans del 31 d'agost i el 100 % dels treballs a 31 de desembre de 2.026.

La totalitat dels treballs haurà d'executar-se dins el termini establert en el present plec. Excepte en casos de força major, d'acord amb l'article 1.105 del Codi Civil espanyol, en cas d'incompliment dels terminis d'execució dels treballs, l'adjudicatari haurà d'abonar a l'Ajuntament de Campelles una penalització de:

- 10 € per dia de retard,
- Fins a un màxim del 40% de l'import total de l'adjudicació, en concepte d'indemnització per danys i perjudicis, sempre que sigui requerit expressament per l'Ajuntament, sense necessitat d'acreditar dany adicional.

c. Règim de penalitzacions

Les penalitzacions previstes en els apartats anteriors no seran acumulables quan derivin d'un mateix incompliment material. En aquests casos, s'aplicarà únicament la penalització que resulti econòmicament més elevada. No obstant això, quan els incompliments siguin independents (per exemple, retard en l'execució dels treballs i, addicionalment, permanència indeguda de la fusta al bosc un cop tallada), les penalitzacions podran aplicar-se de manera diferenciada.

16. RECOMPTE D'ARBRES I MESURAMENT DELS PRODUCTES:

Es comprovarà si els arbres tallats es corresponen amb els lliurats.

Es consideraran arbres tallats fraudulentament els que portin la marca de l'assenyalament (sigui feta amb destral o amb esprai). Si en abatre l'arbre els senyals haguessin desaparegut, se'n donarà compte al tècnic de referència del CEINR per a que s'adoptin les mesures escaients.

En cas que el tipus d'aprofitament no faci necessari un assenyalament previ peu a peu, també tindrà la consideració de tallada fraudulenta la dels arbres que no siguin objecte de l'aprofitament, bé perquè no reuneixin les característiques indicades o perquè estiguin fora de la zona de tallada.

Al final de cada aprofitament es redactaran dues actes. Són les següents:

- Acta de recompte i mesurament (ARiM): aquesta acta la redacta el tècnic de referència del CEINR i s'hi exposen tots els pesos i volums de fusta resultants d'aquest, proposant ja el valor final de liquidació de la fusta en base al preu de la seva adjudicació. Alhora s'hi exposa que l'aprofitament s'ha realitzat degudament i seguint les indicacions establertes pel CEINR.
- Acta de reconeixement final: aquesta serà redactada per part de la Generalitat de Catalunya, en base a la ARiM.

En cas d'haver alguna singularitat o fet que obligui a modificar algun aspecte dels volums aprofitats o el preu d'adjudicació, aquesta situació serà exposada a l'ARiM.

Ambdues actes hauran de ser signades per a totes les parts: propietat (ajuntament), adjudicatari, el tècnic de referència del CEINR i la Generalitat de Catalunya. Una vegada signades, totes les parts n'han de tenir una còpia de cadascuna d'elles.

En cas de ser necessari, es podran realitzar actes de recompte i mesurament parcials, és a dir, una acta de la fusta aprofitada en aquell moment de l'aprofitament. Amb aquesta acta es podrà procedir a liquidar una part de l'aprofitament en qüestió. Però en tots els casos, l'acta que validarà tot el procés serà l'ARiM final, quan l'aprofitament ja estigui finalitzat.

17. EXTRACCIÓ DELS PRODUCTES

Es podran emprar les vies de la forests obertes al trànsit amb les limitacions que es puguin establir en el programa anual d'aprofitaments i aquest plec de prescripcions tècniques. Per a l'ús de les altres forests caldrà el permís del propietari i la conformitat del tècnic de referència del CEINR.

L'arranjament dels camins necessaris per l'extracció de la fusta anirà a càrrec de l'adjudicatari, qui un cop finalitzada l'extracció estarà obligat a deixar-los en iguals condicions que aquelles en que les va trobar.

En tot cas l'adjudicatari serà responsable dels danys i perjudicis que es produeixin a les persones, animals o coses amb motiu d'aquestes operacions.

18. RECONeixEMENT FINAL:

Un cop acabat l'aprofitament, el tècnic de referència del CEINR amb la presència d'un representant de l'empresa adjudicatària i el/la tècnic/a facultatiu/va del Departament d'Agricultura Ramaderia, Pesca i Alimentació de la Generalitat de Catalunya, faran una visita i inspecció in-situ a la zona de l'aprofitament, per tal de comprovar que aquest s'ha efectuat seguint tots els criteris establerts. Els aspectes que es comprovaran en aquesta visita són:

- a) L'estat de la superfície tallada.

- b) L'actuació envers la retirada de restes vegetals.
- c) Els danys evitables i no evitables.
- d) L'estat de les vies de treta.
- e) Si romanen les obres auxiliars permanents originades pels aprofitaments.

En el cas d'aprofitaments lliurats a carregador el reconeixement final es farà en la zona d'apilament.

19. APROFITAMENTS EXTRAORDINARIS:

Si durant el termini concedit per a l'execució de l'aprofitament es produeixen danys com a conseqüència d'incendis, vents, nevades, o qualsevol altre causa imprevista, o bé es localitzen noves àrees afectades, els productes podran ser lliurats a l'adjudicatari sigui al preu d'adjudicació, sigui a un preu inferior en raó del seu grau de deteriorament.

De la mateixa manera es procedirà en el cas de productes provinents de tallades fraudulentament realitzades per tercers i derivats de l'execució de tractaments silvícoles o de la construcció d'infraestructures.

20. ALTRES CONSIDERACIONS:

- a. Seguretat i higiene: Són d'obligat compliment per part de l'empresa adjudicatària les normatives vigents relatives a seguretat i higiene en el treball.
- b. Fites: els treballs no han de produir cap alteració en les fites de pedra que senyalitzen parcialment el perímetre de la forest. Qualsevol dany haurà de ser comunicat i reparat immediatament per compte de l'adjudicatari, seguint les indicacions del tècnic de referència del CEINR.
- c. Filats ramaders: en cas que a la zona d'aprofitament hi hagi algun filat ramader que s'hagi de retirar temporalment per a l'execució de l'aprofitament, l'adjudicatari haurà d'avisar al tècnic facultatiu del CEINR per a que aquest es posi en contacte amb el ramader afectat per arribar a l'acord de treta temporal. Les tasques de la retirada i recol·locació del filat ramader per defecte van a càrrec de l'empresa adjudicatària.
- d. Revisió de preus: el preu d'adjudicació podrà ser revisat si l'aprofitament és objecte de demora en la seva adjudicació o si algun factor de força major hi obliga.
- e. Aniran a càrrec de la persona adjudicatària els costos derivats de les pesades a bàscula.
- f. La persona adjudicatària haurà de comptar amb personal amb qualificació per a la realització dels treballs i l'ús de la maquinària associada, amb la formació adient i amb l'equipament de protecció individual i col·lectiva. En cas de detectar-se incompliment de les mesures de seguretat i salut es podran aturar els treballs fins a la seva esmena, sense dret a compensació.
- g. La persona adjudicatària queda obligat a l'obtenció de permisos i llicències que li siguin requerides per altres organismes o tercers en compliment de la seva competència.

- h. No es podrà realitzar cap tipus de treball abans de la sortida del sol ni després de la seva posta, ni en diumenges o festius, excepte quan així hagi estat expressament tècnic de referència del CEINR.
- i. Es donarà estricta compliment a la normativa de prevenció d'incendis forestals, així com es prendran les mesures de prevenció d'incendis necessàries per evitar riscos.
- j. En el cas que en fase d'execució dels treballs es detectin afectacions directes o indirectes sobre exemplars d'espècies de fauna i/o flora protegides i/o amenaçades, s'haurà d'informar als facultatius forestals per tal de realitzar la corresponent inspecció i establir les mesures que es considerin necessàries.
- k. Els danys en infraestructures de tercers seran reparats a càrrec de la persona adjudicatària.
- l. L'incompliment de les condicions establertes en aquest plec donarà lloc a la rescissió del contracte derivat de la licitació, d'acord amb la normativa vigent.
- m. En les piles no podrà quedar brancatge o exemplars d'arbres sense retirar.

21. VIGÈNCIA DEL PLEC DE CONDICIONS TÈCNIQUES I FACULTATIVES:

Les condicions i prescripcions tècniques i facultatives establertes en aquest plec seran d'aplicació des de la seva aprovació i durant el transcurs de tot l'aprofitament forestal en qüestió.

Laura Villena Cucho
Enginyera de Forests
CEINR

Gerard Vila Ferrer
Director tècnic
CEINR

ANNEX CARTOGRÀFIC

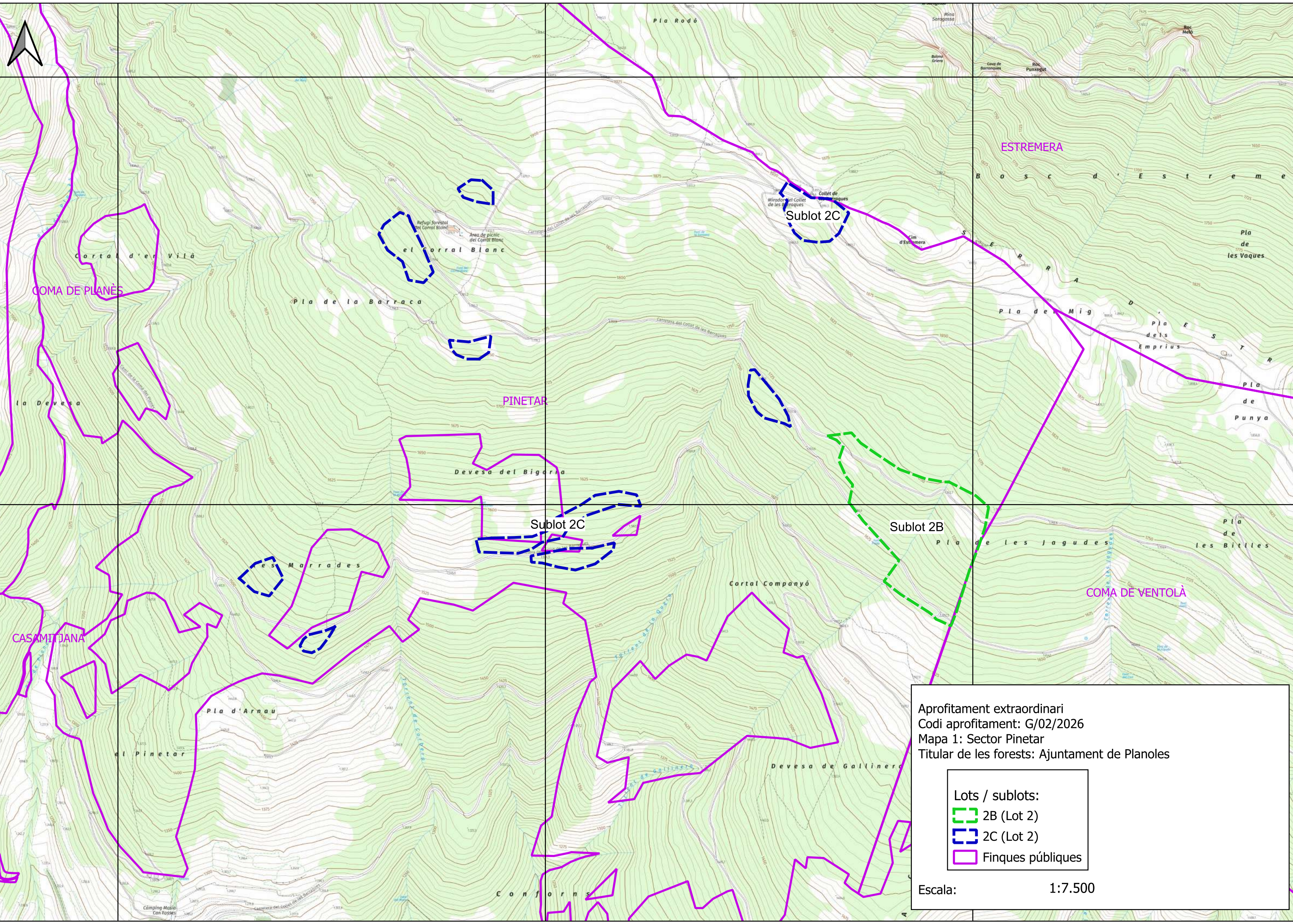
426000E

427000E

428000E

4688000N

4687000N



COMA DE PLANÈS

ESTREMERÀ

PINETAR

CASAMITJANA

COMA DE VENTOLÀ

Sublot 2C

Sublot 2C

Sublot 2B

Aprofitament extraordinari
 Codi aprofitament: G/02/2026
 Mapa 1: Sector Pinetar
 Titular de les forests: Ajuntament de Planoles

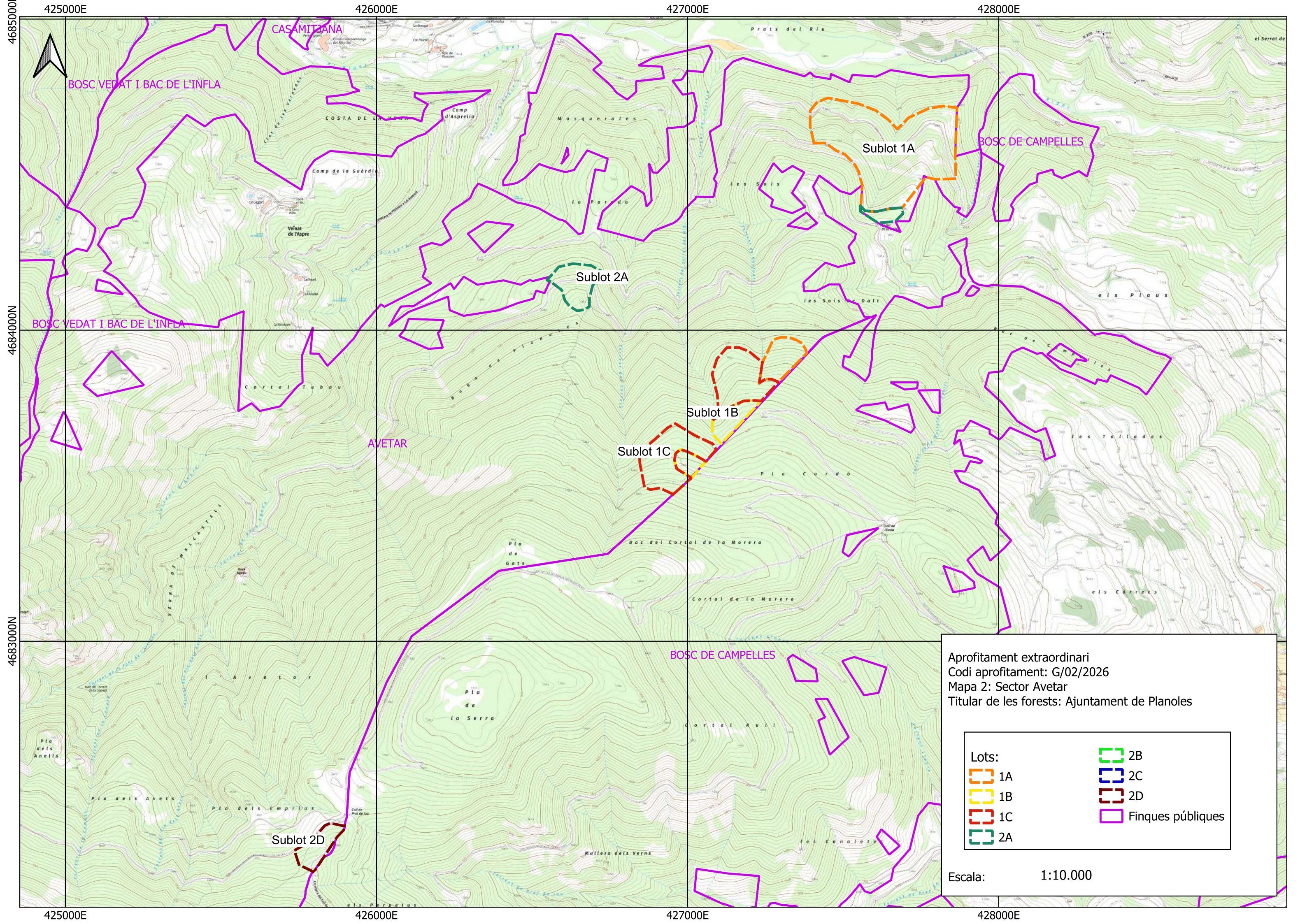
- Lots / sublots:
- 2B (Lot 2)
 - 2C (Lot 2)
 - Finques públiques

Escala: 1:7.500

426000E

427000E

428000E



BOSC VEDAT I BAC DE L'INFLA

BOSC VEDAT I BAC DE L'INFLA

CASAMITJANA

COSTA DE LA MORERA

Camp de la Guàrdia

Veinat de l'Aspre

Cortal Tubau

SERRA DE MALCASTELL

l'Avetar

Sublot 2D

CASAMITJANA

Camp d'Asprella

Mosquerols

la Parada

Sublot 2A

AVETAR

Pla de Gats

Pla de la Serra

426000E

427000E

Prats del Riu

Sublot 1A

BOSC DE CAMPELLES

Sublot 1B

Sublot 1C

BOSC DE CAMPELLES

Cortal Rull

427000E

428000E

les Sois

les Sois de dalt

els Plaús

les Tallades

els Carrers

les Canaletes

428000E

Aprofitament extraordinari
Codi aprofitament: G/02/2026
Mapa 2: Sector Avetar
Titular de les forests: Ajuntament de Planoles

Lots:	2B
1A	2C
1B	2D
1C	Finques públiques
2A	

Escala: 1:10.000

425000E

4684000N

4683000N