



**PLEC DE PRESCRIPCIONS TÈCNiques QUE HA DE REGIR EL CONTRACTE DE SUBMINISTRAMENT I INSTAL·LACIÓ DE MATERIAL I EQUIPAMENT ESPORTIU I REUBICACIÓ I INSTAL·LACIÓ DE L'EXISTENT AL PAVELLÓ POLIESPORTIU MUNICIPAL 2 DE SANT FOST DE CAMPSENTELLES (EXP.2619/2026)**

**1.- OBJECTE DEL CONTRACTE.**

L'objecte de la futura licitació és la contractació del subministrament i instal·lació d'equipament esportiu nou i reubicació i instal·lació de l'equipament existent per al Pavelló 2 de Sant Fost de Campsentelles. Aquest material d'adquisició i instal·lació nou es detalla a continuació:

- Cistella de bàsquet monotub.
- Cistella de bàsquet abatible a paret.
- Adaptadors minibàsquet.
- Proteccions de paret.
- Cortines divisòries.
- Sistema elèctric cistelles i cortina separadora.

El Pavelló Poliesportiu 2 ja disposa de dos jocs de cistelles ( 4 unitats), dues cistelles monotub elèctriques i dues cistelles plegables de paret que cal modificar la seva ubicació actual. En l'objecte del contracte també s'inclou aquest servei de trasllat i instal·lació d'aquestes 4 unitats amb el material necessari (subestructura, material elèctric, etc.) per la seva correcta instal·lació i funcionament.

El pavelló disposa de:

- Dues pistes transversals de bàsquet.
- Una pista central de bàsquet.
- Una pista central d'handbol/futbol sala.

Amb la redistribució de l'equipament esportiu actual i amb l'adquisició del nou equipament es vol ampliar una pista més transversal de bàsquet, passant de disposar de dues pistes actuals a tres pistes transversals separades per dues cortines motoritzades. Per aquest motiu és la compra de dues cistelles i la reubicació de les existents.

A continuació es descriu les especificitats i unitats incloses en aquest contracte:

Tipus de material	Unitats
<b>CISTELLA BÀSQUET MONOTUB ELÈCTRICA TAULER METACRILAT 15. MM</b> Cistella Bàsquet model monotub amb plegat al sostre cap endavant. Motorreductor trifàsic amb finals de carrera i tambor de enrotllament. Motor trifàsic amb una potència de 1 CV i amb una sortida de 30 voltes per minut, inclou Caixa de comandaments amb botonera de pujada i baixada, parada d'emergència i clau de seguretat .Tauler de metacrilat de 1800x1050x15 mm, amb marc metàl·lic de reforç, cèrcol flexible de 2 molles de 12 ganxos i xarxa de niló Vàlida fins a 10 metres d'alçada. (no inclou subestructura). El preu no inclou l'escomesa elèctrica. Pintat amb pols de polièster al forn color blanc. Les cistelles han de complir la normativa UNE-EN 1270:2006	1





<b>SUBMONOSUBESTRUCTURA PER A CISTELLA MODEL MONOTUB</b> Subestructures metàl·liques de subjecció de cistelles model monotub a base de perfils d'acer laminat en fred de mides 100x100 mm col·locades entre pòrtics existents, acabat pintat color a definir por D.F. Longitud màxima entre pòrtics 6 mts.	1
<b>CISTELLA BÀSQUET ABATIBLE A PARET TAULER METACRILAT 15 MM</b> Cistella de bàsquet abatible a paret amb plegat i desplegat manual amb una sortida màxima de de 3,2 mts des de el suport al tauler. Tauler de metacrilat de 1800x1050x15 mm. amb marc metàl·lic de reforç, amb cercol flexible de 2 molles de 12 ganxos i xarxa de niló. (no inclou subestructura). Pintat amb pols de polièster al forn color blanc. Les cistelles han de complir normativa UNE-EN 1270:2006	1
<b>DISPOSITIU DE SEGURETAT PER CISTELLES DE SOSTRE.</b> Dispositiu de seguretat per a cistelles model MULTITUB i MONOTUB. Enrotllat i desenrotllat automàtic amb frenat de 20 cm. en cas de caiguda. Subjecció amb mosquetó de seguretat 1200 DAN. Ha de complir normes de seguretat EN 360 i AFNOR NFS 7120.	1
<b>ADAPTADOR BASQUET-MINIBASQUET</b> Adaptador mecànic amb sistema de cargol per a bàsquet-minibàsquet.	2
<b>PROTECCIONS PARETS</b> Proteccions estructurals en lona de polièster d'alta tenacitat recoberta de skay color blau. Doble cosit en tota la construcció. Interior de goma-espuma D-25 Kg. M3 de una sola peça. Fixació mitjançant peça d'alumini, de forma que la protecció queda fixada a la paret. Llargada: 23,5 mts (10 mts + 13,5 mts) mts. Alçada: 200cm.	1
<b>CORTINA SEPARADORA ELECTRICA.</b> Cortina separadora elèctrica de 20x8 mts. Característiques: - Ancoratge tipus sandvitx amb UPN de 60 units amb cargols d'acer qualitat 5-6 amb arandeles y femelles de seguretat, acabat zincat. - Eix longitudinal amb tub d'acer de diàmetre 50x3, units entre ells mitjançant casquets i cargols d'acer temprat qualitat 8-8 amb arandeles i femelles de seguretat. - Porta coixinets tipus UCP diàmetre 50 norma DIN 626 auto direccionals i auto lubricats, col·locats cada 3 metres i units a brides UPN amb cargoleria d'acer qualitat 5-6 amb arandeles i femelles de seguretat. - Recollidor de cinta amb acer, alta resistència amb protectors laterals com guies, fent que impedeixi que la cinta sortí del seu curs. - Tub de subjecció de 80x80 longitudinal, galvanitzat, per ganxo porta coixinets UCP i motor, amb cargoleria qualitat 5-6. - Tub superior d'ancoratge cortina amb tub d'acer diàmetre 40 galvanitzat i ancorat mitjançant cadenes de seguretat amb mosquetons a biga existent. - Tub inferior de contrapès i elevació amb perfil diàmetre 40 galvanitzat e introduït a vaina cortina de lona de PVC. - Varilles laterals diàmetre 10 de contrapès, col·locades amb vaines interiors de lona de PVC. - Cinta d'elevació de polièster d'alta tenacitat de 25x3 recollida al recollidor mitjançant cargols de qualitat 8-8 i amb tres voltes de seguretat i a la part inferior amb escanya cinta de doble volta. Motor reductor elèctric trifàsic de 1 Cv per una elevació màxima de 300 kg amb les següents característiques: - Tipus de motor: 480 - Potència: 1 CV - Tensió: 220/380 50 Hz - Protecció: IP 55 - Reductor: VIS SIN FIN HACER F-155 cimentat, temprat i rectificat tipus SW 075.	2





<ul style="list-style-type: none"><li>- Relació: 1/80.</li><li>- Velocitat d'entrada: 1.400 r.p.m.</li><li>- Velocitat de sortida: 14 r.p.m.</li><li>- Rendiment: 65%</li><li>- Per sortida normal: 206 Nm.</li><li>- Corona: Nucli fundició G20 GCunSn 12 UNI 7013</li><li>- Carcassa: SGAL Si91 UNI 7369/3.</li><li>- Lubricació interior: Oli sintètic VG 150.</li><li>- Bloqueig total que evita que la cortina baixi una vegada que el motor es trobi parat.</li></ul> <p>Lona PVC.</p> <ul style="list-style-type: none"><li>- Teixit amb lona de PVC de 620gr/m2 amb mètode d'assaig norma UNE 53352.</li><li>- Tenacitat 1.100 dtex. Polièster.</li><li>- Ignífuga classe 1 segons norma UNE 23-727-90.</li><li>- PVC a les dues cares, acabat mate, segons norma UNE 53356.</li><li>- Resistència a l'atracció: 240/280 DaN/5cm</li><li>- Resistència a l'esquinçament: 26/20 DaN</li></ul>	
<p><b>SUBSTRUCTURA PER A CORTINA ELÈCTRICA</b></p> <p>Subestructures metàl·liques de subjecció de Cortines separadores elèctriques les model monotub a base de perfils d'acer laminat en fred de mides 100x100 mm col·locades entre pòrtics existents, acabat pintat color a definir per D.F. Longitud màxima entre pòrtics 6 mts.</p>	2
<p><b>ESCOMESA ELECTRICA.</b></p> <p>Subministre i instal·lació d'escomesa elèctrica per els motors de cistelles i/o cortines. Cablejat compost per set cables de 1,5mm numerats. Entovats quant aquests baixen per la paret amb tub de plàstic. S'inclouen connexions del quadre de motor.</p>	1
<p><b>TRANSPORT I MUNTATGE DE TOTS ELS ELEMENTS NOUS I REUBICACIÓ I INSTAL·LACIÓ DELS ELEMENTS EXISTENTS</b></p> <p>Muntatge de la cistella model monotub i cistella abatible a paret.</p> <p>Muntatge de Cortines separadores</p> <p>Muntatge de les proteccions.</p> <p>Desplaçament i instal·lació de 2 cistelles model monotub (sistema elèctric inclòs) i dos cistelles abatibles a paret (cistelles existents).</p> <p>Altres.</p> <p>Transport, muntatge i instal·lació de tot l'equipament inclòs en aquest contracte.</p>	1

El preu del contracte inclou totes les despeses referents al subministrament, la instal·lació, el desplaçament dels elements esportius que cal reubicar i instal·lar, transport, personal instal·ladors, etc. i totes les despeses derivades del correcte desenvolupament del contracte.

## 2. TERMINI D'EXECUCIÓ DEL CONTRACTE I VISITA OBLIGATÒRIA

El termini d'execució del contracte de subministrament i la instal·lació de material i equipament esportiu serà de **màxim 15 dies naturals** a comptar a partir del dia 1 de setembre. Actualment, el s'està executant la substitució de la coberta del pavelló. En el cas que les obres es demorin per circumstàncies no previstes, aquesta data d'execució podria variar.





Per poder definir amb exactitud la oferta a presentar per part dels licitadors, ja que no només hi ha un subministrament i instal·lació d'equipament nou, si no que hi ha equipament existent que cal valorar els seu desplaçament, nova ubicació i instal·lació s'organitzarà una **visita d'obligatòria assistència** per tots aquells que vulguin participar en la licitació el **dilluns 22 de juny a les 10h** a l'equipament (Pavelló Poliesportiu Municipal 2) per poder valorar:

- Subestructures necessàries.
- Desplaçament del material existent.
- Material i equips d'elevacions necessaris. El pavelló disposa d'un parquet flotant i no està permès entrar amb vehicles elevadors.
- Alçades i recorreguts elèctrics.
- Etc.

Les ofertes rebudes per part de licitadors no presents a la visita obligatòria no seran valorades per la Mesa de contractació i declarades no admeses.

Al llarg del termini d'execució del contracte, el pavelló romandrà tancat i només tindrà accés el personal de l'empresa adjudicatària.

### 3. DOCUMENTACIÓ A PRESENTAR

Els licitadors hauran d'aportar la documentació (fitxes tècniques, certificats de compliment normatiu nacionals i/o internacionals, etc.) que acrediti que els productes/elements inclosos a la oferta compleixen amb les especificacions tècniques del material a subministrar objecte del contracte, d'acord amb el que es detalla en aquest Plec.

La documentació s'haurà d'incloure al sobre únic. La **falta de presentació de la documentació** citada o bé si la **documentació presentada no correspon a la descripció** dels materials dels requeriments establerts del present plec de prescripcions tècniques serà **motiu d'exclusió de la licitació**.

### 4.SUBMINISTRAMENT I LLIURAMENT DEL MATERIAL

L'empresa adjudicatària es compromet a subministrar i instal·lar tots els elements assenyalats en el plec segons les indicacions dels Serveis Tècnics Municipals. Les empreses que participin en la licitació hauran de presentar oferta a la **totalitat** de l'equipament esportiu detallat anteriorment.

L'equipament on s'haurà de subministrar i instal·lar el material, serà a l'adreça següent:

Pavelló Esportiu Municipal PAVELLÓ 2  
Av. Mauri s/n  
08105 Sant Fost de Campsentelles (Barcelona)  
(41.515439669347266, 2.236434657062609)





-Tots els materials han de venir embalats de manera que durant el seu transport , no pateixi cap deteriorament. En el cas que, algun material sigui incorrecte, vingui malmès o sigui defectuós, l'empresa adjudicatària l'haurà de bescanviar de forma immediata, sense cap cost per l'Ajuntament.

-El lliurament es formalitzarà mitjançant segell de rebut en l'albarà, signatura i DNI de la persona que repeteix el material.

## 5.OBLIGACIONS DE L'ADJUDICATARI

L'adjudicatari disposarà dels mitjans materials i personals necessaris per a dur a terme l'objecte de la contractació.

L'adjudicatari serà responsable de la qualitat dels materials i de les instal·lacions efectuades i en conseqüència es rebutjaran els materials subministrats i/o les instal·lacions que no estiguin correctament executades i que per tant, que no compleixin amb els requisits exigits en els plecs. L'empresa adjudicatària estarà obligada a la correcció dels defectes o irregularitats que es detectin un cop entregat el material i/o efectuades les instal·lacions.

Serà responsabilitat de l'adjudicatari el compliment estricte de tota la normativa vigent en relació a normes de seguretat i prevenció de riscos laborals en relació al personal que destini per a la realització dels treballs objecte d'aquest contracte.

L'equipament existent al pavelló està en perfectes condicions d'ús. L'adjudicatària del contracte serà responsable tant de l'equipament nou adquirit i la seva correcta instal·lació com de la manipulació, reubicació i instal·lació de l'equipament existent. Qualsevol incidència o defecte que se li pugui ocasionar a l'equipament (parquet, paret, etc..) que sigui imputable a l'adjudicatària haurà d'assumir la substitució de l'equipament, instal·lació, reparació, etc.





## 6. PERSONAL D'INTERLOCUCIÓ

L'empresa adjudicatària designarà per a la execució del present contracte una persona que actuarà com interlocutora directe amb l'Ajuntament que resoldrà les qüestions relacionades que esdevinguin durant el contracte. Serà l'interlocutora habitual amb l'Ajuntament, coneixerà les obligacions del contracte i tindrà capacitat de decisió suficient per exercir la seva representació en aquest àmbit. Comunicarà, al responsable municipal del contracte, un correu electrònic i un telèfon mòbil de contacte.

## 8. FOTOGRAFIES I PLÀNOLS DE L'EQUIPAMENT

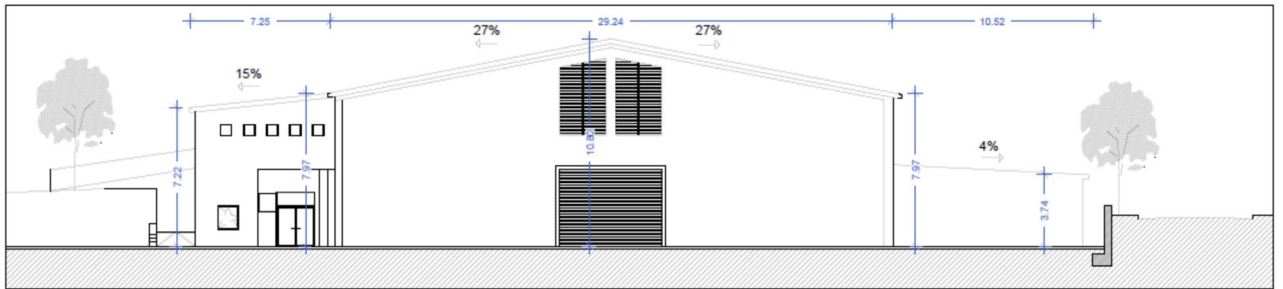
Visió interior de l'estat actual del pavelló i elements a desplaçar:



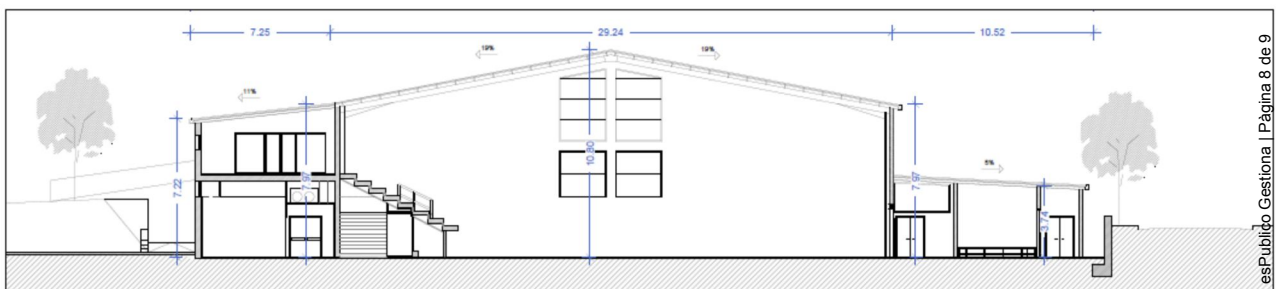




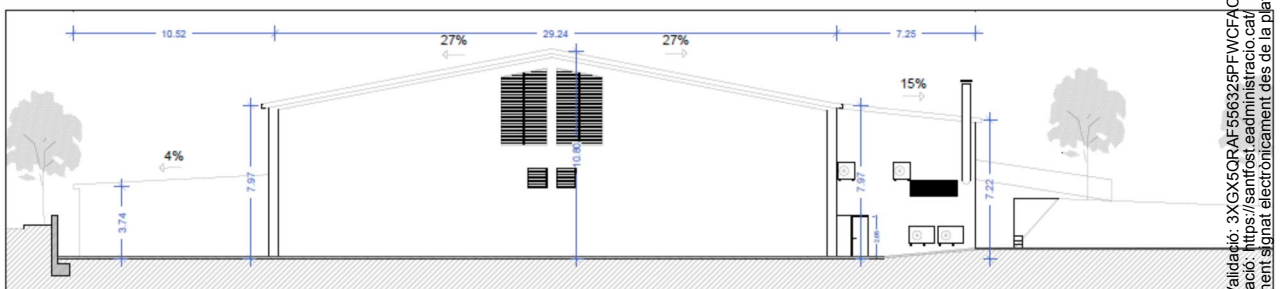
Plànols i seccions:



Secció A

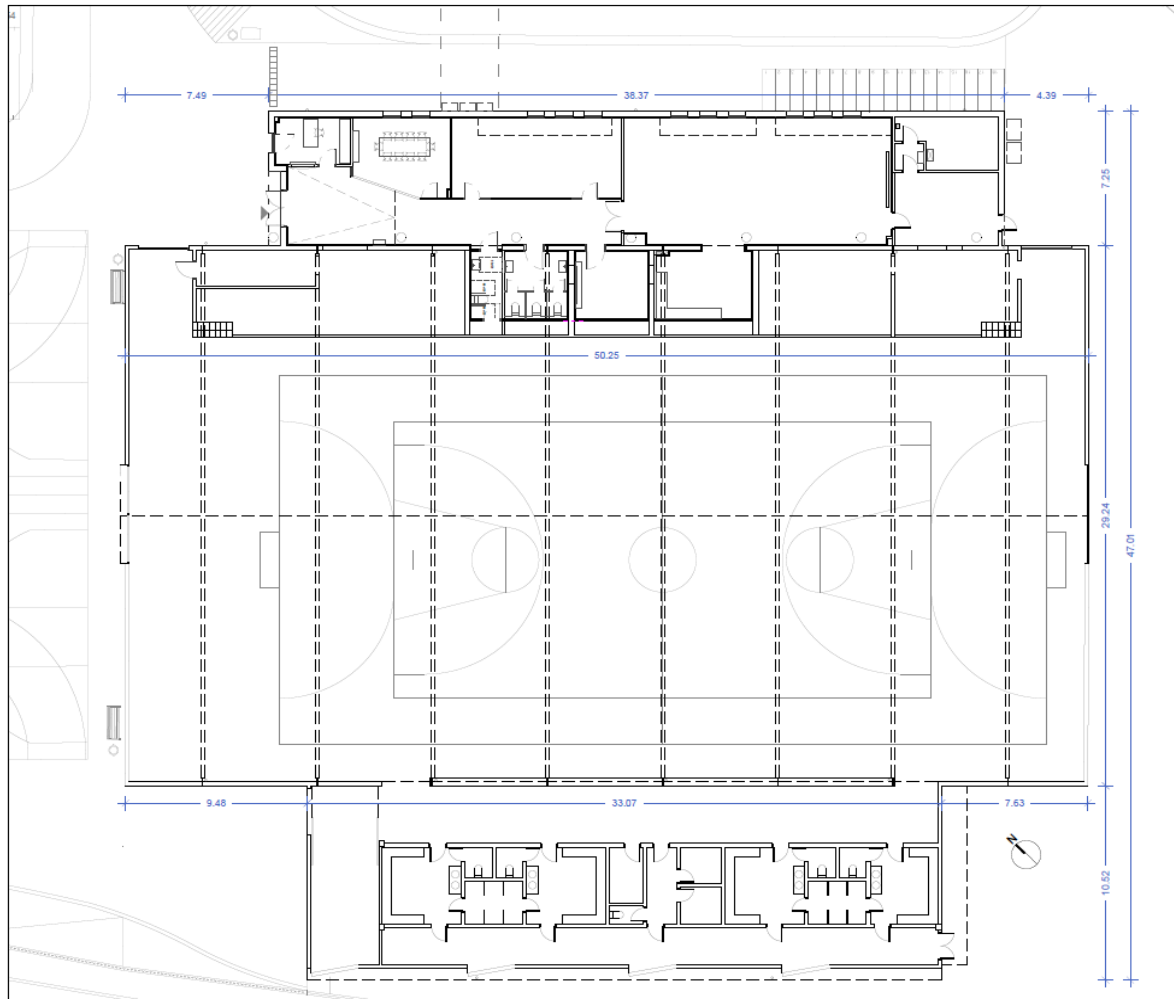


Secció B



Secció C





Sr. Manuel Rubio  
Arquitecte Municipal  
Ajuntament de Sant Fost de Campsentelles

