



mercabarna

MERCADOS DE ABASTECIMIENTOS DE BARCELONA, S.A.

"MERCABARNA"

**PLEC DE PRESCRIPCIONS TÈCNiques PER A LA CONTRACTACIÓ DEL
SUBMINISTRAMENT EN RÈGIM DE LLOGUER D'UN MÒDUL PER A VESTIDOR
I UN MÒDUL PER A OFFICE (MENJADOR) PER ALS OPERARIS DEL PUNT
VERD DE MERCABARNA, MOBILIARI I MANTENIMENT INCLÒS, AMB
MESURES DE CONTRACTACIÓ PÚBLICA SOSTENIBLE**

EXP. 2026OS0001

ÍNDEX

1. INTRODUCCIÓ.....	3
2. OBJECTE DEL CONTRACTE	3
3. ÀMBIT D'ACTUACIÓ.....	4
4. CARACTERÍSTIQUES TÈCNIQUES.....	4
4.1. MÒDUL VESTIDOR	4
4.2. MÒDUL OFFICE	5
5. INSTAL·LACIÓ I CONNEXIONS	5
6. TERMINI D'EXECUCIÓ I DURADA DEL CONTRACTE.....	5
7. MANTENIMENT	5
8. ASSEGURANÇA DE COBERTURA DE REPARACIONS	6
9. INSPECCIÓ I RECEPCIÓ.....	6
10. RETIRADA DELS MÒDULS.	6
11. COMPLIMENT NORMATIU.....	7
12. OBLIGACIONS DE MERCABARNA.....	7
13. DOCUMENTACIÓ A PRESENTAR	7
14. CONTROL I INSPECCIÓ DEL SERVEI	7
15. ANNEXES.....	8
15.1. ANNEX 1. Plànol general Mercabarna.....	8
15.2. ANNEX 2. Ubicació concreta mòduls.....	9
15.3. ANNEX 3. Fotografies emplaçament mòduls	10
15.4. ANNEX 4. Disposició orientativa mòduls.....	11

PLEC DE PRESCRIPCIONS TÈCNiques PER A LA CONTRACTACIÓ DEL SUBMINISTRAMENT EN RÈGIM DE LLOGUER D'UN MÒDUL PER A VESTIDOR I UN MÒDUL PER A OFFICE (MENJADOR) PER ALS OPERARIS DEL PUNT VERD DE MERCABARNA, MOBILIARI I MANTENIMENT INCLÒS, AMB MESURES DE CONTRACTACIÓ PÚBLICA SOSTENIBLE – EXP. 2026OS0001

Amb la mera presentació de la seva oferta, l'empresa licitadora accepta les prescripcions tècniques establertes en aquest plec.

Qualsevol proposta que no s'ajusti als requeriments mínims establerts en aquest plec quedarà automàticament exclosa de la licitació.

1. INTRODUCCIÓ

Mercados de Abastecimientos de Barcelona S.A. (en endavant, **MERCABARNA**) és la societat gestora de la Unitat Alimentària que concentra els Mercats Majoristes de la ciutat de Barcelona, així com nombroses firmes d'elaboració, comerç, distribució, importació i exportació de productes frescos i congelats.

El recinte de MERCABARNA està emplaçat a la Zona Franca de Barcelona, i consta d'una superfície de 120 ha on s'ubiquen el Mercat Central de Fruites i Hortalisses (MCFiH), el Biomarket, el Mercat Central del Peix (MCP), els Pavellons Multiservei i Polivalent, la ZAC (Zona d'Activitats Complementàries), el Punt Verd (punt de recollida de residus de la Unitat Alimentària), l'EDAR (Estació Depuradora Aigües Residuals), el Foodback (centre de recuperació d'aliments), el Centre Directiu o oficines de MERCABARNA, parcel·les i locals. MERCABARNA-flor està situat a Sant Boi de Llobregat amb una superfície de 4,5 ha.

El Punt Verd és un centre de recollida especialitzat en separar els residus comercials orgànics i inorgànics, on les empreses majoristes dels Mercats Centrals i de la ZAC i els detallistes poden llençar de forma separada els residus de la seva activitat comercial (matèria orgànica, cartró, plàstic, fusta, porexpan, etc.). Posteriorment, tot un seguit d'empreses especialitzades són les responsables de reciclar els residus recollits. Aquest sistema, referent de sostenibilitat entre els mercats majoristes del món, fa possible que el volum de reciclatge assoleixi nivells superiors al 72% del total de residus generats per l'activitat diària (76% valoració en el 2025).

2. OBJECTE DEL CONTRACTE

El present plec té per objecte la contractació del subministrament, en règim de lloguer, de dos mòduls prefabricats: un destinat a vestuari i un destinat a office (menjador), per al personal operatiu del Punt Verd de Mercabarna.

El contracte comprèn el subministrament dels mòduls amb el seu equipament i mobiliari corresponent, així com el transport fins a l'emplaçament, la descàrrega, implantació, muntatge, instal·lació i posada en servei.

Així mateix, inclou el manteniment integral durant tota la vigència del contracte, que abastarà les actuacions preventives i correctives necessàries per garantir el correcte funcionament dels mòduls, incloent la reparació d'avaries, embussos i desperfectes derivats de l'ús ordinari.

Finalment, el contracte inclou la desinstal·lació, desmuntatge i retirada completa dels mòduls i de les instal·lacions associades a la finalització del període de lloguer.

3. ÀMBIT D'ACTUACIÓ

Els mòduls s'ubicaran dins del recinte de Mercabarna, en la ubicació concreta que es detalla als Annexes del present document.

4. CARACTERÍSTIQUES TÈCNIQUES

Els mòduls hauran de ser nous o trobar-se en perfecte estat de conservació, i complir amb la normativa vigent aplicable.

Tots els mòduls estaran construïts en material sòlid i resistent. Estructures de ferro i/o acer i panells tipus sandvitx amb aïllant d'espuma de poliuretà, o similar.

Els elements necessaris per a l'anivellat dels mòduls durant la instal·lació els facilitarà l'empresa adjudicatària i estaran inclosos al preu del contracte.

Els aparells de climatització (aire condicionat) seran categoria A.

La il·luminació serà tipus LED.

4.1. MÒDUL VESTIDOR

El mòdul prefabricat destinat a vestidor tindrà unes dimensions aproximades de 6 a 8 metres de front x 5 metres de fons (pot estar compost per 2 mòduls units internament).

El mòdul sanitari tindrà les següents característiques **mínimes**:

- 2 dutxes amb paviment antilliscant
- 1 wc amb tassa tipus anglesa
- 2 rentamans
- 20 armariets (2 portes x unitat) amb tancament (clau o cademat)
- 2 bancs de vestuari
- Penja-robes
- Il·luminació interior suficient amb detector de moviment
- Nombre suficient d'endolls elèctrics per a l'ús habitual
- Climatització fred/calent amb panell Split de fins a 3.000 frigories
- Sistemes de ventilació, natural o mecànica
- Termo o acumulador per a aigua calenta de 200L
- La porta d'entrada tindrà pany amb clau

4.2. MÒDUL OFFICE

El mòdul prefabricat destinat a office/menjador tindrà unes dimensions aproximades de 6 a 8 metres de front x 2,5 metres de fons.

El mòdul tindrà les següents característiques **mínimes**:

- 1 pica
- 1 o 2 taules (capacitat per a 6 persones)
- 6 cadires
- Il·luminació interior suficient amb detector de moviment
- Climatització fred/calent amb panell Split de fins a 3.000 frigories
- Nombre suficient d'endolls elèctrics per a l'ús habitual
- La porta d'entrada tindrà pany amb clau

5. INSTAL·LACIÓ I CONNEXIONS

L'adjudicatari serà responsable del transport, descàrrega, ubicació i muntatge dels mòduls.

Els punts de connexió per al subministrament d'aigua i l'evacuació de sanejament estaran ubicats a cada caseta en la posició que en faciliti la connexió a les xarxes de subministrament i clavegueram, a les arquetes previstes a aquest efecte.

Mercabarna posarà a disposició les connexions bàsiques d'aigua, electricitat i sanejament. No obstant això, els licitadors hauran de garantir la compatibilitat tècnica amb:

- Subministrament elèctric habitual (230V monofàsic o equivalent disponible a la instal·lació)
- Connexions estàndard d'aigua i desguàs

6. TERMINI D'EXECUCIÓ I DURADA DEL CONTRACTE

El termini màxim per al subministrament i instal·lació dels mòduls serà d'**un (1) mes** a comptar des de l'endemà a la formalització del contracte.

La durada del contracte serà de **dos (2) anys** a comptar des de l'endemà de la formalització de l'acord.

7. MANTENIMENT

L'adjudicatari haurà de disposar d'un servei de manteniment capaç de resoldre les reparacions necessàries en matèria de serralleria, fontaneria, climatització i il·luminació que es produeixin a les infraestructures (durant el període d'arrendament) i que impedeixin l'ús normalitzat de les mateixes, amb l'objectiu d'atendre aquestes incidències en el menor temps possible.

El canal de notificació d'averies serà el que acordin ambdues parts (ja sigui via telefònica, telemàtica o altra), sempre que garanteixi la màxima agilitat en la gestió de les incidències.

El servei de manteniment haurà d'estar operatiu de dilluns a divendres i el temps màxim de resposta serà de 24 hores en incidències que impedeixin l'ús normalitzat de la instal·lació, i de 48 hores en incidències de menor gravetat.

El temps de resolució serà el mínim imprescindible, prioritzant el restabliment immediat del servei en incidències crítiques.

8. ASSEGURANÇA DE COBERTURA DE REPARACIONS.

L'empresa adjudicatària haurà d'incloure en la seva oferta una assegurança obligatòria que cobreixi totes les reparacions, avaries, desperfectes o incidències que puguin sorgir tant durant el període de vigència del contracte com en el moment de la seva finalització, incloent el desmuntatge i retirada dels mòduls.

Aquesta assegurança ha de garantir que Mercabarna no assumirà cap despesa addicional fora del preu d'adjudicació, assegurant així la plena cobertura econòmica de qualsevol intervenció tècnica necessària.

9. INSPECCIÓ I RECEPCIÓ

Un cop instal·lats els mòduls, Mercabarna realitzarà una inspecció inicial per verificar el compliment de les prescripcions establertes en aquest plec.

Només una vegada validats es considerarà iniciada la prestació efectiva del servei.

10. RETIRADA DELS MÒDULS.

A la finalització del contracte, l'empresa adjudicatària serà responsable de la retirada completa dels mòduls prefabricats, incloent:

- El desmuntatge i transport fora del recinte de Mercabarna.
- La neteja integral de l'espai ocupat pels mòduls, deixant-lo en les mateixes condicions en què va ser lliurat.
- La reparació de qualsevol desperfecte ocasionat durant la instal·lació, ús o retirada dels mòduls.
- La retirada de qualsevol infraestructura auxiliar associada (connexions, anivellaments, fonaments provisionals, etc.).

Aquestes actuacions hauran de realitzar-se en un termini màxim de set (7) dies naturals des de la finalització del contracte. Qualsevol incompliment podrà comportar penalitzacions econòmiques, segons les condicions establertes en el plec de clàusules administratives particulars.

11. COMPLIMENT NORMATIU

Els mòduls i les instal·lacions hauran de complir amb tota la normativa vigent aplicable en matèria de:

- Seguretat i salut
- Instal·lacions elèctriques i sanitàries
- Accessibilitat (si escau)
- i qualsevol altra normativa aplicable

12. OBLIGACIONS DE MERCABARNA

Mercabarna es compromet a realitzar les intervencions necessàries per garantir:

- L'escomesa d'aigua/desguàs i canalització de pluvials dels mòduls prefabricats a Mercabarna.
- El subministrament d'energia elèctrica i la connexió elèctrica a les casetes a Mercabarna.

Per a la prestació del servei i com a complement dels necessàriament aportats per l'adjudicatari, Mercabarna es compromet a facilitar a aquest un plànol amb la ubicació de cadascuna de les casetes i els accessos al recinte.

13. DOCUMENTACIÓ A PRESENTAR

Les empreses interessades en presentar oferta en la present licitació, hauran d'aportar, d'acord amb el Plec de Clàusules Administratives Particulars (PCAP), la documentació administrativa requerida i l'oferta econòmica i avaluable mitjançant els criteris d'adjudicació automàtics.

Així com la **fitxa tècnica de les infraestructures** ofertades per a cadascun dels mòduls, adjuntant tota la documentació gràfica possible relacionada amb les infraestructures (catàleg, foto, esquema o similar) i un **plànol** a escala dels diferents mòduls, per tal de conèixer les característiques d'aquests i verificar el compliment dels requisits mínims establerts al present PPT.

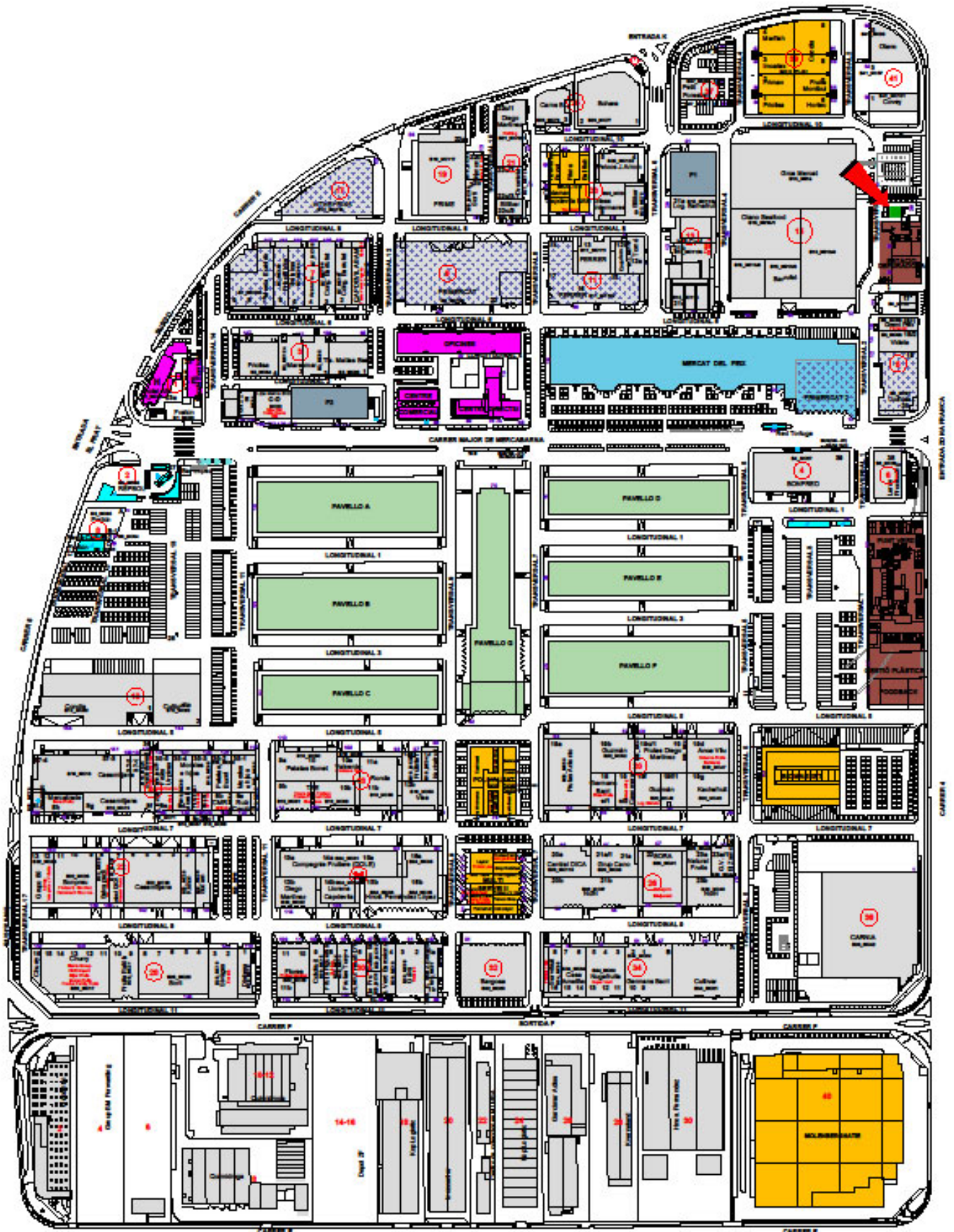
14. CONTROL I INSPECCIÓ DEL SERVEI

L'entitat contractant, a través del Responsable del Contracte i en nom de la mateixa, establirà una relació ordinària amb l'empresa contractista. En aquest sentit, el Responsable del Contracte adoptarà les decisions oportunes i dictarà les instruccions necessàries amb la finalitat d'assegurar la correcta execució de la prestació pactada.

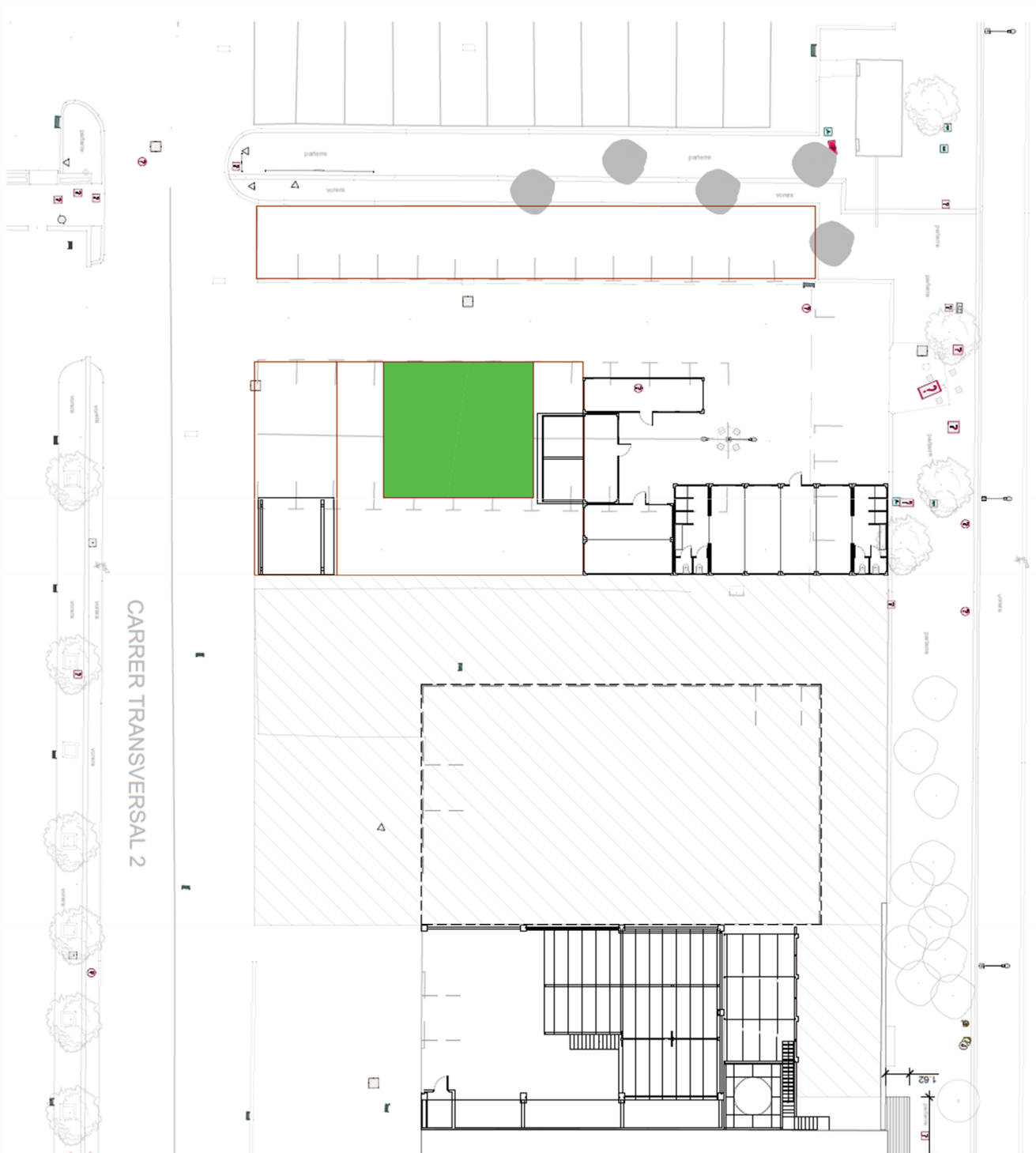
A la finalització del muntatge i lliurament dels mòduls, el Responsable del Contracte realitzarà una inspecció-revisió tècnica de les mateixes, per detectar les deficiències que s'observin abans de l'inici de la prestació al públic.

15. ANNEXES

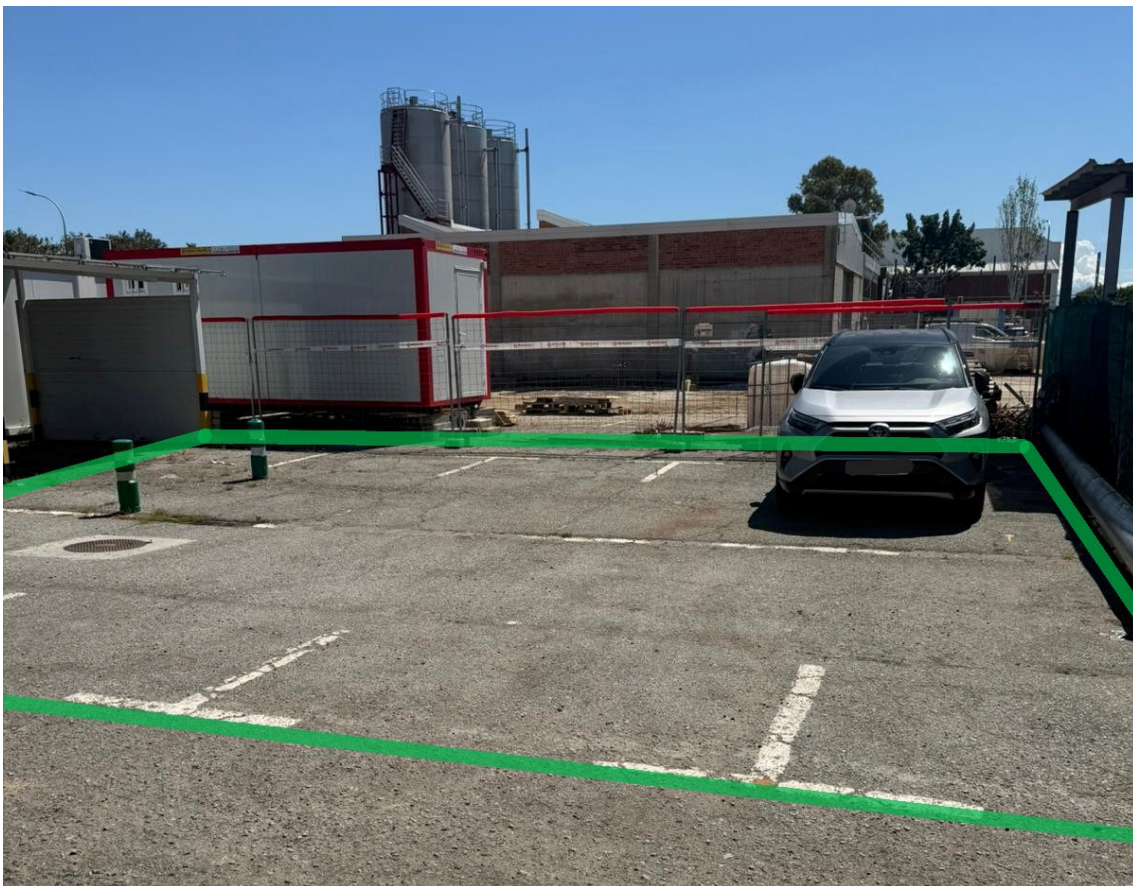
15.1. ANNEX 1. Plànol general Mercabarna



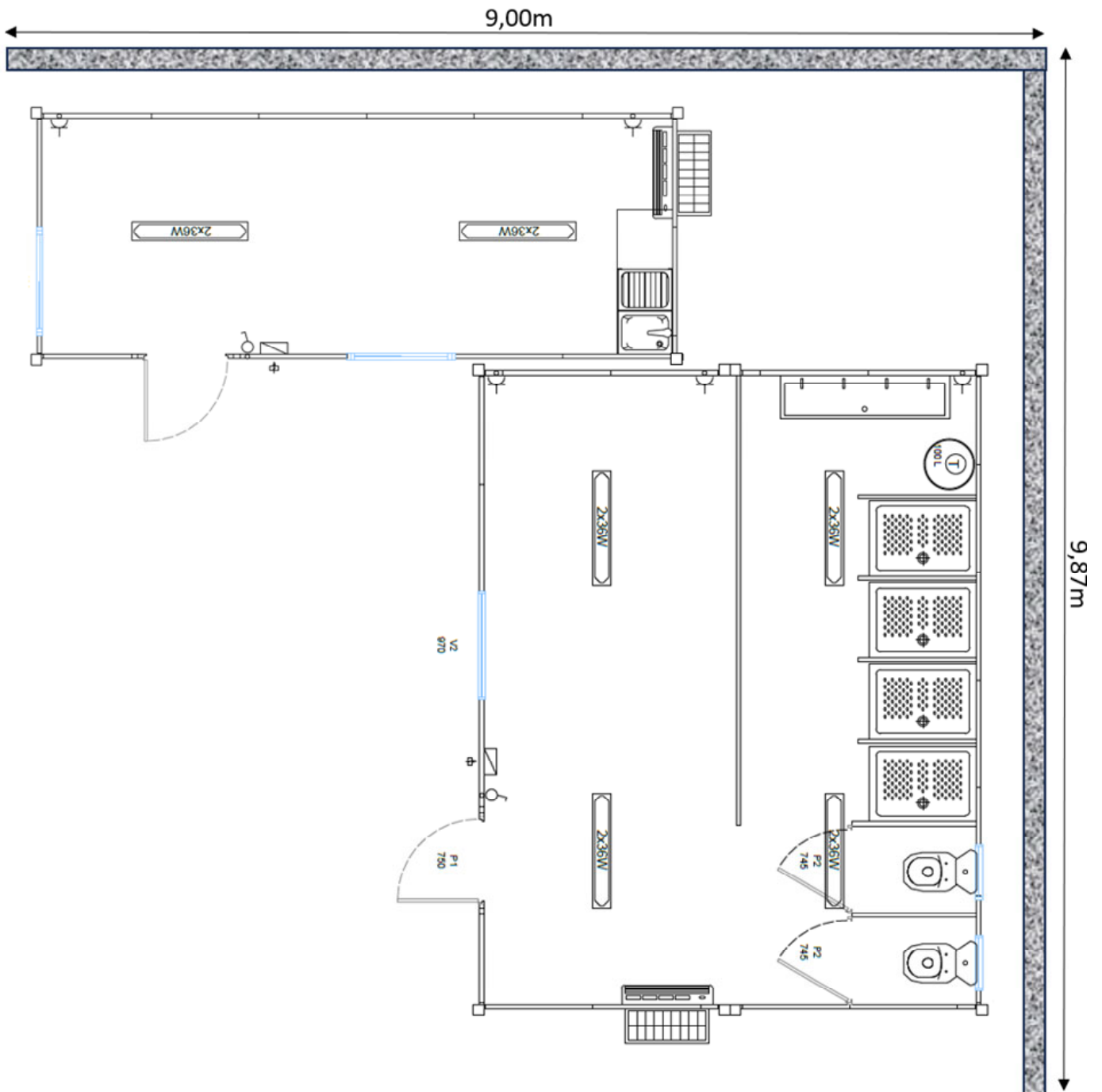
15.2. ANNEX 2. Ubicació concreta mòduls



15.3. ANNEX 3. Fotografies emplaçament mòduls



15.4. ANNEX 4. Disposició orientativa mòduls



**El plànol no està a escala.*