

Annex 1.

Guia de recomanacions per a les festes a l'espai públic de Gràcia

Presentació:

A partir de l'experiència de la darrera Festa Major de Vila de Gràcia, en el marc del treball comunitari de la taula d'abordatge de violències masclistes i, seguint la línia del recull d'"*Idées per construir una festa major amb perspectiva feminista*" realitzat per Poble Sec Feminista, presentem aquesta guia de recomanacions per a caminar cap a unes festes amb perspectiva de gènere als barris de Gràcia. El llibret que teniu a les mans és un document viu, en constant construcció i al qual agraiem molt que feu les aportacions que cregueu oportunes.

Quin és el nostre punt de partida?

Al sistema patriarcal les persones socialitzades com a dones ocupen posicions de subordinació, submissió i opressió en relació als homes i aquests ocupen una posició de poder i de dominació sobre les dones i altres identitats de gènere no normatives. Les agressions masclistes tenen la base en aquestes relacions jeràrquiques de poder. Des d'aquesta lògica, els homes tenen atorgats uns drets sobre les dones i sobre les persones amb adscripcions de gènere no normatives, que els situen en una posició de superioritat.

El context de festa és un lloc on es poden produir aquest tipus d'agressions masclistes i cal detectar-les i actuar-hi. Però també és un lloc que ha de permetre una presa de consciència individual i comunitària contra aquestes situacions.

Per aquest motiu:

- ◆ L'esperit de la intervenció és comunitària i, es demana a les persones de les entitats participants que assumeixin un compromís i implicació activa en una tasca que és responsabilitat de tothom per tal de visibilitzar i acabar amb les agressions masclistes, en aquest cas, en el context de festes populars. En aquest sentit l'objectiu seria treballar plegades per una construcció de la festa amb perspectiva feminista.
- ◆ També és important la dimensió individual, aquí parlàrem de "l'apoderament" com a objectiu transversal. La idea és garantir un espai de seguretat i confiança on, en el cas de produir-se una agressió masclista, les persones afectades es sentin amb prou suport i confiança per actuar per elles mateixes.
- ◆ Les intervencions que es plantegen parteixen del diàleg i de la solució pacífica de la situació. No volem tenir una situació més complicada que la que ja es tenia. L'actitud i el llenguatge utilitzat per les persones participants és important per evitar i trencar l'escalada de la violència. És una situació de confrontació directa i hem de ser conscients de les nostres capacitats i limitacions. (veure infograma més endavant).

- ◆ En qualsevol intervenció que ens plantegem realitzar i en qualsevol “protocol” s’hauria de contemplar una formació prèvia, i molt millor, diferents formacions i accions de sensibilització i prevenció de les violències masclistes que es vagin consolidant durant tot l’any, i on s’aconsegueixi la participació i el compromís de la comunitat. S’haurien de contemplar les formacions com elements imprescindibles dintre de les accions encaminades a la “transformació de la realitat social” a través de la “transformació de les persones”.

Què entenem per agressions masclistes?

- **Violència sexual:** Acte, acció o temptativa dirigida contra la sexualitat de qualsevol persona, en qualsevol àmbit.
- **Assetjament:** Qualsevol actitud sexista, verbal, no verbal o física, no desitjada i que incomodi, violenti o no agradi a la persona qui la pateix. S’hi inclouen: floretes indesitjables (“piropos”), invasió de l’espai, mirades persistents, peticions insistents, persecucions dins o fora de l’espai de festa, insults, burles, intimidació, humiliacions, comentaris ofensius i/o degradants o qualsevol altre comportament hostil,
- **Agressió física:** Tocaments no consentits amb o sense força, intents d’agressió sexual i les agressions sexuals amb o sense penetració. També s’inclourien la violència física exercida sobre una persona o grup de persones per motius de gènere, orientació sexual o aspecte físic no heteronormatiu.
- Exhibició de **símbols sexistes** ofensius i/o d’imatges ofensives o vexatòries de les dones i de les persones LGTBI.

Alguns exemples d’agressions masclistes serien:

- mirades persistents, invasió de l’espai personal i/o persecució
- coaccions i/o xantatge emocional
- comentaris ofensius, degradants, insults i/o humiliacions
- freds i tocaments sense consentiment
- cops i/o empentes
- retenir o dificultar el pas amb intenció d’intimidat
- comentaris i/o gestos sexuals
- exhibicionisme
- insistència en una petició

Com podem donar resposta a les agressions masclistes?

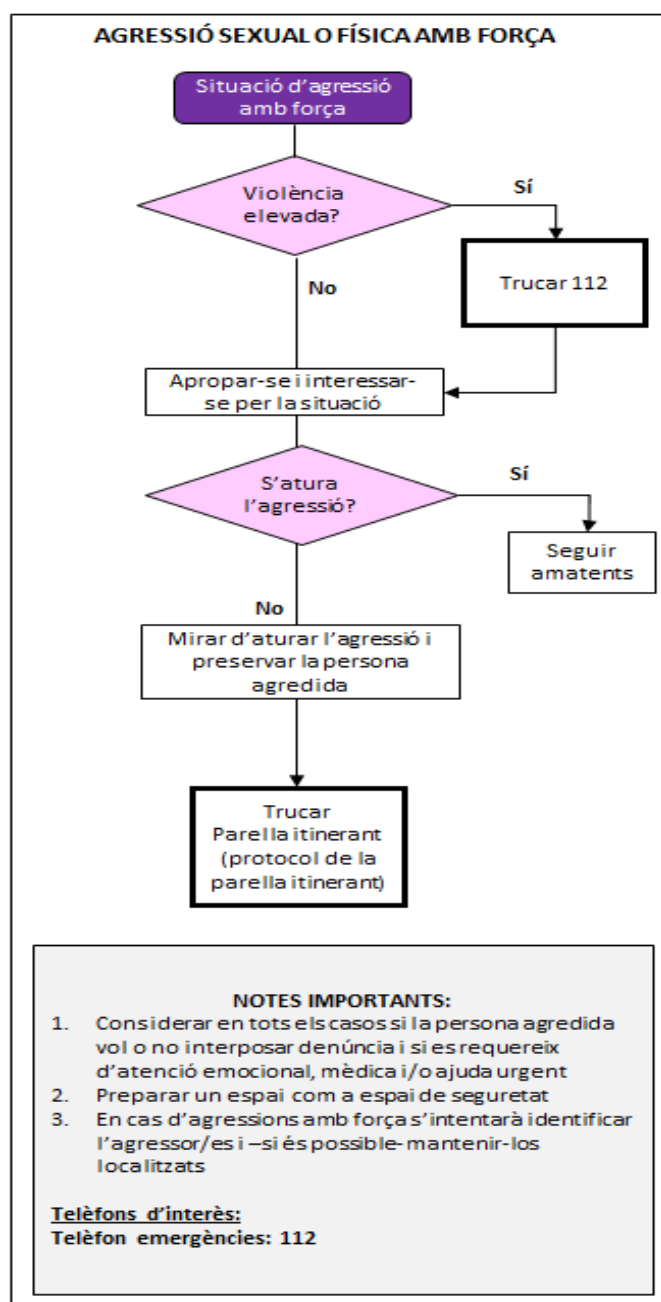
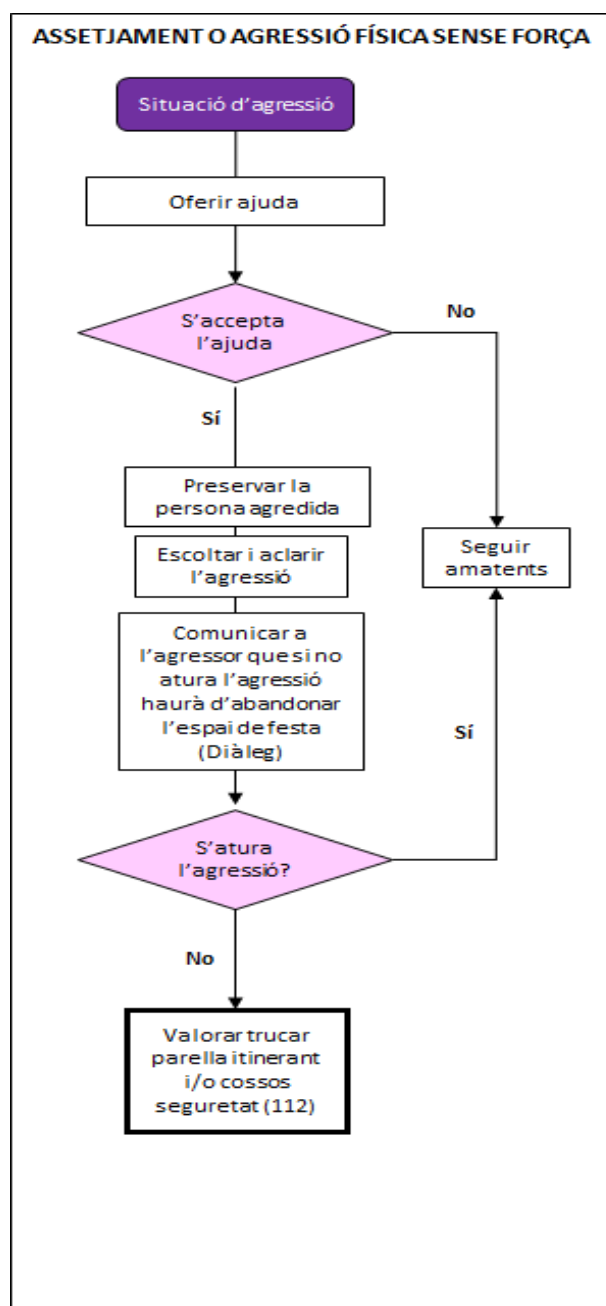
En TOTS els casos:

- Escoltar la persona agredida, respectar la seva opinió i desitjos, i mantenir la seva confidencialitat (si així ho desitja).
- Proporcionar-li un espai de seguretat.
- Coordinar-se i portar a terme totes les accions que siguin necessàries quant a recursos. En cas

que l'agredida necessiti atenció mèdica, valorar qui la pot acompanyar a l'ambulància o centre mèdic.

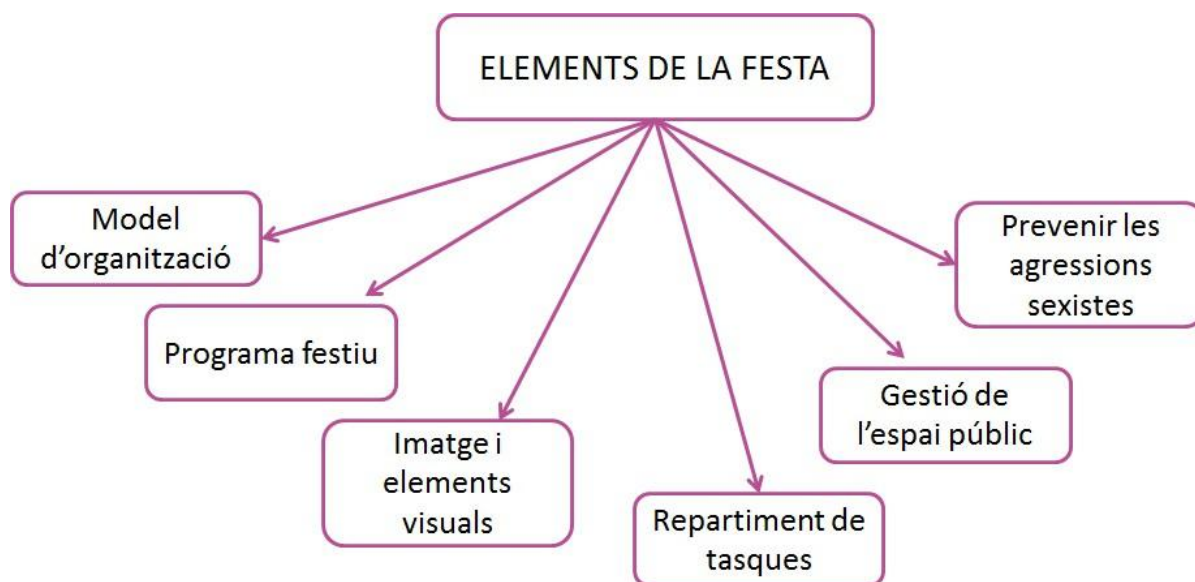
- Identificar a/els agressors, sempre que es pugui.
- Valorar/preguntar a la persona agredida si necessita algun altre tipus d'assistència i informar que té dret a interposar una denúncia, així com el dret d'anar acompanyada d'una advocada (preferiblement experta en violències masclistes).
- Evitar i tallar els rumors.

Infograma



Com podem plantejar una festa amb perspectiva de gènere?

En primer lloc, cal prendre consciència de quins són els elements que conformen la festa:



Model d'organització:

És l'eix més difícil perquè es tracta de repensar l'organització interna a l'hora de desenvolupar la festa.

En aquest sentit, seria recomanable l'equitat de gènere per a les tasques de gestió i organitzatives prèvies, durant i posteriors a la festa.

- Pensar el muntatge, desmuntatge i tasques tècniques i de gestió de manera equitativa sense discriminació per raó de sexe o gènere.
- No adjudicar rols o tasques concretes en la organització de la festa per raó de sexe o gènere.
- Procurar que un nombre elevat de persones (no només dones) de l'entitat o espai de festa sigui conscient del protocol i/o hagi fet la formació de sensibilització i acció per fer front a una agressió sexista.

Programa festiu

- Vetllar perquè la programació i els continguts no inclogui continguts masclistes ni reproduïxi estereotips de gènere.
- Integrar la perspectiva de gènere en la programació de les festes, com per exemple contemplar programacions amb grups formats per dones, grups íntegrament de dones, grups que tractin el

feminisme en el seu repertori, entre d'altres possibilitats.

- Tenir en compte el llenguatge que es fa servir en tots els elements que comuniquen: programes, missatges en el guarnit, representacions, la lletra de les cançons que sonen, la posada en escena dalt de l'escenari, etc.
- Tenir present les diversitats en la programació i activitats que s'ofereixen: culturals, funcionals, socials, generacionals i de gènere. Donar possibilitat que totes les persones puguin gaudir de l'espai festiu.
- Visibilitzar i donar més espai a propostes musicals i culturals de dones, lesbianes i trans.

Imatge i elements visuals

- Fer servir llenguatge no sexista i inclusiu.
- Evitar i eliminar la cosificació dels cossos de les dones en els elements visuals.
- Utilitzar imatges que visibilitzin totes les diversitats.
- Incloure cartells amb missatges feministes, preventius i escrits en positiu (que no parteixin de la prohibició).
- Incloure cartells que fomentin la sensibilització i al mateix temps sigui dissuasius davant les agressions masclistes, avisant que en aquests espais no es permeten les actituds masclistes, discriminatòries ni les agressions.

Repartiment de tasques

- No reproduir els estereotips de gènere en el repartiment de les tasques. Podem començar nomenant totes les tasques necessàries per al funcionament de la festa (la tresoreria, fer el guarnit del carrer, penjar el guarnit, fer el menjar, servir-lo, etc.), seguir posant atenció en qui se'n encarrega habitualment i repartir-les de nou de manera justa i equitativa.
- Si l'organització tria persones encarregades del Protocol contra les agressions masclistes, tenir en compte que siguin preferiblement dues dones o un home o una dona però mai dos homes. En el cas de detectar una agressió masclista i haver d'intervenir, facilita la identificació amb la persona agredida.

Gestió de l'espai públic

- Bona il·luminació dels espais festius, de la zona dels lavabos i dels recorreguts dels carrers.
- Pensar els horaris d'il·luminació per generar espais més segurs a l'hora de desallotjar.
- Distribució de l'espai: que no es creïn punts cecs, racons, que les distàncies siguin assequibles (p.ex.: no haver de caminar molt per trobar un lavabo).
- Disposar de mapes dels espais festius distribuïts per l'espai de festa que indiquin on estan situats els diferents elements (barra, lavabos, escenari, ambulàncies, punt lila,...). fàcilment

llegibles, lletra clara i gran i col·locats a una alçada que puguin ser llegits per totes les persones (p.e: pensar en persones que van en cadires de rodes o amb acondroplàsia –enanisme-, etc.).

- Seria bo que aquest mapes també incloguin els transports públics: parades de bus, metro i taxis més propers. La informació dóna seguretat, saber que pots marxar de la festa quan vulguis proporciona tranquil·litat.
- Il·luminar els banys, que moltes vegades queden desemparats i sense il·luminació.

Prevenció de les agressions

- Cartelleria amb missatges preventius en l'espai festiu i en els recorreguts més habituals. (no és no, això és masclisme, etc.).
- Falques sonores i manifest previ als actes on es deixi clar que en aquest espai no es toleren cap tipus d'actitud ni manifestacions masclistes i que aquestes seran respostes per part de l'organització de la festa.
- Plantejar i acordar alguna acció en el cas que es doni una agressió masclista en l'espai festiu: aturar la música, comunicació dels fets des de l'escenari, llegir un manifest (sempre amb el consentiment de la persona agredida).
- Si es planteja un punt lila (punt fixe d'atenció a les agressions masclistes) ha de ser visible i fàcilment identificable per totes les persones organització i assistents. Assenyalar-lo en tots els punts de la festa major (espais) cartells grans. Seria important que el punt lila fos diferent de la barra, i que sigui exclusivament per rebre informació, suport o assessorament davant les agressions masclistes. També seria important que aquest punt comptés amb un espai més íntim i reservat per poder atendre a les persones que han viscut una agressió masclista o assetjament d'una manera més tranquil·la i confortable. Estaria bé disposar de cadires, aigües i mocadors de paper.

Per unes festes lliures de violències masclistes!