



Agència de l'Habitatge
de Catalunya

**PLEC DE PRESCRIPCIONS TÈCNIQUES PER A LA CONTRACTACIÓ
D'OBRES D'ADEQUACIÓ PER A LA MODIFICACIÓ DE LLOCS DE TREBALL
I D'ESP AIS DE L'EDIFICI DEL CARRER DE LA DIPUTACIÓ, 92 DE
BARCELONA, DE L'AGÈNCIA DE L'HABITATGE DE CATALUNYA**



ÍNDEX

1. OBJECTE DEL CONTRACTE	2
2. ÀMBIT D'ACTUACIÓ	2
3. ESTAT ACTUAL I CONDICIONS D'EXECUCIÓ DE LES OBRES	2
4. DESCRIPCIÓ DE LES OBRES.....	2
5. MEMÒRIA VALORADA	5
6. CALENDARI I TERMINI D'EXECUCIÓ	5
7. OBLIGACIONS I RESPONSABILITATS DE L'EMPRESA ADJUDICATÀRIA	6
8. GESTIÓ DE RESIDUS.....	7
9. PREVENCIÓ DE RISCOS LABORALS.....	7
10. FACTURACIÓ I GARANTIA.....	9
ANNEX I. Plànols enderroc i proposta planta quarta.....	10
ANNEX II. Plànols enderroc i proposta planta sisena.....	13
ANNEX III. Memòria Valorada	16



1. OBJECTE DEL CONTRACTE

L'objecte d'aquest plec és la descripció detallada de les condicions i característiques a les quals s'ha d'ajustar l'execució del contracte dels treballs per a la modificació de llocs de treball i l'adequació d'espais destinats a zona de treball de les plantes quarta i sisena, de l'edifici del carrer de la Diputació, 92 de Barcelona, d'acord amb la proposta adjunta.

Per a dur a terme aquestes obres d'adequació, que comprenen modificacions en la distribució de les taules i les instal·lacions actuals dels espais afectats, serà necessària la contractació d'una empresa d'instal·lacions i reformes, competent en l'adequació integrals d'espais, dotada de recursos i mitjans, que s'adaptin a l'execució de les tasques en un edifici ocupat, coordinant les tasques que puguin ocasionar molèsties a ser executades en horari que l'edifici disposi de baixa o nul·la ocupació, i en qualsevol cas, seguint les instruccions de la Direcció de Serveis Centrals de l'AHC.

2. ÀMBIT D'ACTUACIÓ

L'actuació es durà a terme a les plantes quarta i sisena de les oficines de l'Agència de l'Habitatge de Catalunya, situades al carrer de la Diputació, 92 de Barcelona, 08015.

3. ESTAT ACTUAL I CONDICIONS D'EXECUCIÓ DE LES OBRES

L'edifici on s'han de dur a terme les obres d'adequació i condicionament és un edifici administratiu amb servei d'atenció ciutadana (SAC) a la primera planta, obert de dilluns a divendres de 7.00 a 21.00 hores.

Els espais previstos per a l'adequació i condicionament de les plantes quarta i sisena són pràcticament diàfans i no presenten dificultats d'execució representatives. Consten de zones comunes, zona central administrativa i alguns despatxos.

Les plantes objecte d'aquesta licitació estaran lliures de treballadors de l'AHC durant la durada de les obres. La resta de plantes de l'edifici continuarà tenint la activitat laboral habitual.

Per tal de minimitzar les molèsties que es puguin causar al personal treballador de l'AHC, les obres s'hauran d'executar estrictament dins de la planificació establerta en aquest PPT, i tenint en compte que només es pot treballar en horari de 8.00 a 19.00 hores i de dilluns a divendres (no festius). A més, l'entrada i sortida de material de les obres haurà de fer-se fora de l'horari d'atenció ciutadana, que compren entre les 9.00 i les 14.00 hores.

4. DESCRIPCIÓ DE LES OBRES

Les obres d'adequació necessàries per l'optimització dels espais mencionats comprenen actuacions principalment d'instal·lacions i algunes de construcció, que es



realitzaran sota les directrius del tècnic de Règim Intern conforme a les següents especificacions i segons les necessitats de l'AHC.

Els treballs principals seran desmuntar o enderrocar alguns despatxos, per tal d'optimitzar l'espai diàfan i redistribuir les taules de treball, i per tant també es modificaran els punts de treball (instal·lació elèctrica i veu i dades).

L'empresa adjudicatària haurà d'executar la instal·lació de cablejat estructurat d'acord amb els requisits establerts a la norma **ISO/IEC 11801 Classe E o equivalent**, garantint que el conjunt de la infraestructura compleix els paràmetres de qualitat i rendiment exigibles segons estàndards tècnics reconeguts. A aquests efectes, haurà de realitzar la certificació del 100 % dels punts de la instal·lació mitjançant equips de mesura adequats i aportar, en el moment de la recepció dels treballs, els corresponents informes de certificació que acreditin el correcte compliment de la norma o estàndard equivalent aplicat.

A continuació es descriuen els treballs corresponents a cada planta.

Planta quarta:

- **Enderrocs:** Desmuntatge de mampares divisòries de despatxos (melamina i vidre) amb portes i tots els seus mecanismes, i dels envans d'obra segons els plànols de l' "Annex I. Plànols enderroc i proposta planta quarta".
- **Adequació del paviment:** retirada del parquet d'un dels despatxos, adequació del paviment a la base dels envans que es retiren i col·locar tots forats de l'antiga ubicació de les columnes electrificades.
- **Sostres i lluminàries:** obertura i tancament de les plaques de sostre per la realització dels treballs d'instal·lacions (electricitat i veu i dades), s'inclou instal·lació de safata tipus *rejiband* pel tot el recorregut del cablejat nou. També s'haurà d'unificar la il·luminació i adaptar la sectorització a la nova distribució dels espais.
- **Revestiments:** repassos dels paraments verticals en les zones on s'hagin desmuntat mampares i/o enderrocats parets. Inclou l'arrencada dels sòcols antics i la col·locació de sòcol nou per unificar tot el perímetre.
- **Pintura:** pintat de tots els paraments verticals i pilars, amb dues capes de pintura plàstica a l'aigua RAL 9010, incloent els repassos previs dels paraments (ratllades, forats, petites imperfeccions). Inclou protecció d'elements elèctrics, sòcols, fusteries i mobiliari existent.
- **Instal·lacions llocs de treball:**
 - Substitució o desplaçament de les actuals columnes electrificades amb la realització dels forats a les plaques del fals sostre corresponents i col·locació d'embellidor superior i inferior.
 - Cada columna electrificada estarà composta per una base d'endolls doble shucko 500 blanc, una base d'endolls doble shucko 500 vermell, dues plaques de veu i dades i quatre preses RJ45, a cada cara.



- Instal·lació de caixes de paret amb 4 connexions doble shucko blanc, 4 connexions doble shucko vermell, una placa de veu i dades i 6 presses RJ45.
 - Substitució i reubicació de cablejat estructurat de 4 parells de coure sense pantalla, UTP Cat 6A, coberta exterior verda LSZH i cablejat d'alimentació de coure 0,6-1 kv de 3x2,5 mm², lliure d'halogenurs, no propagador d'incendis i sense despreniment de fums opacs. Inclou retirada dels antics.
 - Instal·lació de bases de llocs de treball en perfil d'alumini blanc amb 2 bases d'endolls shucko blanc i 2 vermells i una pressa RJ45.
 - Connexions elèctriques columnes – bases de llocs de treball i cablejat de veu i dades columnes – elements (electrificació de les taules)
 - Certificació de cadascun dels punts de xarxa de cada lloc de treball.
 - Subministrament i muntatge de panells 19" amb 24 ports buits 1UA per al rack, amb totes les seves connexions.
 - Comprovacions perquè tot estigui funcionant correctament al finalitzar els treballs.
- Retirada de residus a gestor de residus autoritzat
 - Neteja final d'obra

Planta sisena

- Desmuntatges: Desmuntatge de mampares divisòries de despatxos, principalment de vidre, perfilaria d'alumini i melamina de doble tauler amb aïllament interior, amb portes abatibles, segons els plànols de l' "Annex II. Plànols enderroc i proposta planta sisena".
- Muntatge: Muntatge d'un despatx, aprofitant les mampares desmuntades d'altres despatxos, sempre que sigui tècnicament viable. Si no fos viable, es muntarà amb mampares modulars de vidre de 80mm de gruix, amb vidre de seguretat, amb classificació de resistència a l'impacte, de 4+4mm de gruix, amb sistema de suspensió sobre perfilaria oculta d'alumini extrusionat i junts termoplàstics per al segellat dels vidres i perímetre de la mampara, amb una porta batent compatible amb la mampara modular de vidre lluna incolora trempada de 10mm de gruix amb mecanisme de fre, fulla de 90cm com a màxim i de 210cm d'alçada, inclosa la ferramenta (frontisses i pany amb clau), i el segellat de la trobada amb paraments verticals (parets o finestres).
- Adequació del paviment: colmar els forats derivats de la retirada de mampares i del canvi d'ubicació de les columnes electrificades.
- Sostres i lluminàries: obertura i tancament de les plaques de sostre per la realització dels treballs d'instal·lacions (electricitat i veu i dades), així com unificació de la il·luminació per eliminar la sectorització corresponent als despatxos desmuntats.
- Acabats: repassos dels paraments verticals en les zones on s'hagin desmuntat mampares.



- Pintura: pintat de tots els paraments verticals i pilars, amb dues capes de pintura plàstica a l'aigua RAL 9010, incloent els repassos previs dels paraments (ratllades, forats, petites imperfeccions). Inclou protecció d'elements elèctrics, sòcols, fusteries i mobiliari existent.
- Instal·lacions llocs de treball:
 - Substitució o desplaçament de les actuals columnes electrificades amb la realització dels forats a les plaques del fals sostre corresponents i col·locació d'embellidor superior i inferior.
 - Instal·lació de columnes d'alumini de dues cares de muntatge superficial al terra. Composta per una base d'endolls doble shucko 500 blanc, una base d'endolls doble shucko 500 vermell, 2 plaques de veu i dades i 4 preses RJ45, a cada cara.
 - Instal·lació de caixes de paret amb 4 connexions doble shucko blanc, 4 connexions doble shucko vermell, una placa de veu i dades i 6 preses RJ45.
 - Instal·lació d'una caixa de paret amb 4 connexions doble shucko blanc, 4 connexions doble shucko vermell, una placa de veu i dades i 8 preses RJ45.
 - Substitució i reubicació de cablejat estructurat de 4 parells de coure sense pantalla, UTP Cat 6A, coberta exterior verda LSZH i cablejat d'alimentació de coure 0,6-1 kv de 3x2,5 mm², lliure d'halogenurs, no propagador d'incendis i sense despreniment de fums opacs. Inclou retirada dels antics.
 - Instal·lació de bases de llocs de treball en perfil d'alumini blanc amb 2 bases d'endolls shucko blanc i 2 vermells i una pressa RJ45.
 - Connexions elèctriques columnes – bases de llocs de treball i cablejat de veu i dades columnes – elements (electrificació de les taules).
 - Certificació de cadascun dels punts de xarxa de cada lloc de treball.
 - Subministrament i muntatge dels panells 19" amb 24 ports buits 1UA per al rack, amb totes les seves connexions.
 - Comprovacions perquè tot estigui funcionant correctament al finalitzar els treballs.
- Retirada de residus a gestor de residus autoritzat
- Neteja final d'obra

5. MEMÒRIA VALORADA

La memòria valorada pot consultar-se en l' "Annex III. Memòria valorada".

6. CALENDARI I TERMINI D'EXECUCIÓ

Els treballs objecte d'aquesta licitació s'executaran de manera successiva i no simultània, actuant en primer lloc a la planta 4a i, un cop finalitzats els treballs en aquesta, a la planta 6a, sense solapament entre ambdues.



L'inici dels treballs a cada planta quedarà condicionat a que no existeixi cap risc per a la seguretat de les persones ni per al material informàtic existent de sobretaula. En aquest sentit, els treballs no s'iniciaran fins que els equips informàtics situats sobre les taules hagin estat prèviament retirats o degudament protegits, d'acord amb les indicacions dels tècnics de l'AHC.

La durada màxima dels treballs en cadascuna de les plantes serà de 5 setmanes consecutives, incloent la certificació final de la instal·lació (punts de dades). La finalització dels treballs de la planta 4a serà condició necessària per a l'inici de la planta 6a.

L'inici dels treballs es produirà a partir de la signatura de l'Acta d'Inici de les obres, en la data que s'hi faci constar, i en cap cas podrà ser anterior al 24 d'agost de 2026.

7. OBLIGACIONS I RESPONSABILITATS DE L'EMPRESA ADJUDICATÀRIA

L'empresa adjudicatària assumirà les obligacions i responsabilitats següents:

- Respectarà i vetllarà en tot moment el compliment rigorós de totes les normatives legals d'obligat compliment, incloses les de subcontractació, protocols establerts per l'AHC i regles de bona pràctica que afectin el seu treball, tant des d'un punt de vista tècnic, com de respecte al medi ambient, i de la seguretat i salut del personal propi o de tercers que puguin resultar afectats pels treballs.
- Serà responsable dels danys i perjudicis ocasionats en el desenvolupament del contracte, tant de cara a l'AHC com de tercers. Serà responsable de les conseqüències derivades de l'incompliment dels protocols establerts i de la normativa aplicable a la seva activitat.
- Formarà i informarà adequadament el seu personal tant des del punt de vista professional, com de seguretat i salut, així com de les característiques del contracte en allò que fa a tipus de treballs a realitzar, terminis, periodicitats, requisits administratius, mesures de respecte al medi ambient, etc.

L'empresa adjudicatària definirà de forma detallada els equips i mitjans materials que disposarà per a la correcta execució dels treballs reflectits en el present plec, i posarà a disposició del contracte un responsable que s'encarregarà dels següents temes:

- Ser l'interlocutor entre l'empresa adjudicatària i l'AHC.
- Coordinar i planificar l'execució de les obres amb el personal tècnic de l'AHC.
- Assumir la direcció i organització dels treballs davant els propis operaris.
- Supervisar la correcta execució de les actuacions.
- Revisar la finalització de cada actuació per poder fer les certificacions parcials d'obra executada.

El conjunt de maquinària i eines han de complir les normatives tècniques i



mediambientals especialment pel que fa referència a consums, emissions i nivell sonor. Atès que els treballs es duran a terme en un recinte tancat i amb personal treballant al seu interior; caldrà prendre totes les mesures addicionals de protecció escaients (enderroc amb soroll només a partir de les 15.00 hores, talls de llum generals a partir de les 15.00 hores i sempre amb avís previ uns dies abans, etc.).

L'empresa adjudicatària tindrà especial cura en prendre les mesures adients per garantir la seguretat dels treballadors, personal i usuaris de l'AHC, així com el conjunt de béns.

Quan els treballs a realitzar interfereixin en el normal funcionament del centre, les zones d'actuació s'hauran de senyalitzar amb indicadors reglamentaris, avisos de perill, de precaució, etc.

Quan els treballs afectin a serveis de subministraments de l'edifici que requereixin d'interrupció del servei afectat, hauran de ser coordinats i consensuats en horari amb la direcció tècnica d'execució i la direcció del centre.

8. GESTIÓ DE RESIDUS

La gestió dels residus inclou els productes originats en l'àmbit estricte dels treballs.

L'adjudicatari, o en el cas que hi hagi més d'un contractista, cadascun serà el responsable de la correcta gestió dels residus generats per la seva activitat i els haurà de processar escaientment, d'acord amb el tipus de residu.

En cap cas es podran utilitzar els contenidors del centre per l'abocament dels residus de l'obra, voluminosos, etc.

L'empresa adjudicatària haurà de presentar a l'AHC els justificants que acreditin la correcta gestió dels residus, en els quals hi haurà de constar com a mínim el lloc on s'ha dipositat el producte o el centre gestor, que haurà d'estar inscrit en el Registre de gestors de residus de l'Agència de Residus de Catalunya, la data de recepció, la tipologia de material dipositat i la quantitat lliurada.

9. PREVENCIÓ DE RISCOS LABORALS

L'empresa adjudicatària resta obligada al compliment íntegre de la normativa vigent en matèria de Prevenció de Riscos Laborals, i en especial a les obligacions derivades de la Llei 31/1995, de Prevenció de Riscos Laborals, i de la resta de disposicions que li siguin d'aplicació, assumint plenament les responsabilitats que se'n derivin durant l'execució dels treballs objecte del present contracte.

Atès que es tracta d'una actuació sense projecte, abans de l'inici de qualsevol treball l'empresa adjudicatària haurà d'aportar a l'AHC, amb 15 dies d'antelació, un document de gestió preventiva de l'obra o Pla de Prevenció de Riscos Laborals i Seguretat en el Treball adequat a les tasques a realitzar, que haurà de contemplar, com a mínim:



- Els treballs a realitzar, ubicació, localització i durada dels mateixos.
- Identificació, anàlisi i avaluació dels riscos i planificació de l'activitat preventiva.
- Procediments de treball en cada fase de l'obra per part del contractista.
- Identificació de les mesures a adoptar en cas d'emergència.
- Les mesures preventives i de protecció col·lectiva i individual a adoptar.
- La garantia que el personal adscrit a l'obra disposa de la qualificació professional adequada i de la formació necessària en matèria de seguretat i salut laboral.
- Obligacions en matèria preventiva de l'empresari i explicació de la metodologia per dur-les a terme.

L'empresa adjudicatària es compromet igualment a donar compliment a totes les obligacions derivades de la coordinació d'activitats empresarials, facilitant a l'AHC tota la informació i documentació que sigui necessària per garantir una correcta coordinació amb les possibles empreses subcontractades o concurrents, així com amb l'activitat habitual de l'edifici.

L'AHC facilitarà a l'empresa adjudicatària el Pla d'Emergències de l'edifici situat al carrer Diputació, 92 de Barcelona, el contingut del qual serà d'obligat compliment en tot allò que pugui afectar als treballs que s'hagin d'executar. L'empresa adjudicatària haurà de garantir que el seu personal coneix i respecta les vies d'evacuació, els procediments d'emergència i les normes internes de seguretat de l'edifici.

Així mateix, serà imprescindible que tot el personal destinat a l'execució dels treballs hagi estat degudament format i informat dels riscos, tant genèrics com específics, inherent a les tasques encomanades, i que disposi dels mitjans materials necessaris per garantir la seva seguretat personal i col·lectiva. A aquest efectes, l'AHC podrà exigir a l'empresa adjudicatària l'aportació dels justificants individuals acreditatius que els treballadors han estat informats sobre les normes de seguretat aplicables a l'execució dels treballs.

Donada la naturalesa de les obres en un edifici d'oficines en ús, l'empresa adjudicatària haurà d'adoptar totes les mesures necessàries per minimitzar les interferències amb l'activitat normal de l'edifici, garantir la separació efectiva entre zones d'obres i zones d'ús, mantenir en tot moment lliures les vies d'evacuació i controlar els riscos derivats de sorolls, pols, vibracions o qualsevol altre factor que pugui afectar tants els treballadors com els usuaris o les instal·lacions.

L'empresa adjudicatària serà responsable de la implantació i manteniment de la senyalització de seguretat, així com de totes les proteccions col·lectives que siguin necessàries segons la naturalesa dels treballs, no podent retirar-les sense autorització prèvia. Així mateix, serà responsable de garantir l'ús correcte dels equips de protecció individual.

L'AHC es reserva el dret d'exercir les seves facultats d'autoritat pel que fa la vigilància del compliment de les mesures de seguretat establertes per la normativa vigent i pel present plec, restant facultada per ordenar la paralització immediata dels treballs en cas



que s'apreciï una situació de risc greu o imminent per a les persones o per a les instal·lacions, sense que això doni dret a cap tipus d'indemnització a l'empresa adjudicatària.

En cas d'accident, incident o situació de risc, l'empresa adjudicatària haurà d'adoptar de manera immediata les mesures correctores oportunes, comunicar els fets a l'AHC i investigar-ne les causes amb la finalitat d'evitar-ne la repetició.

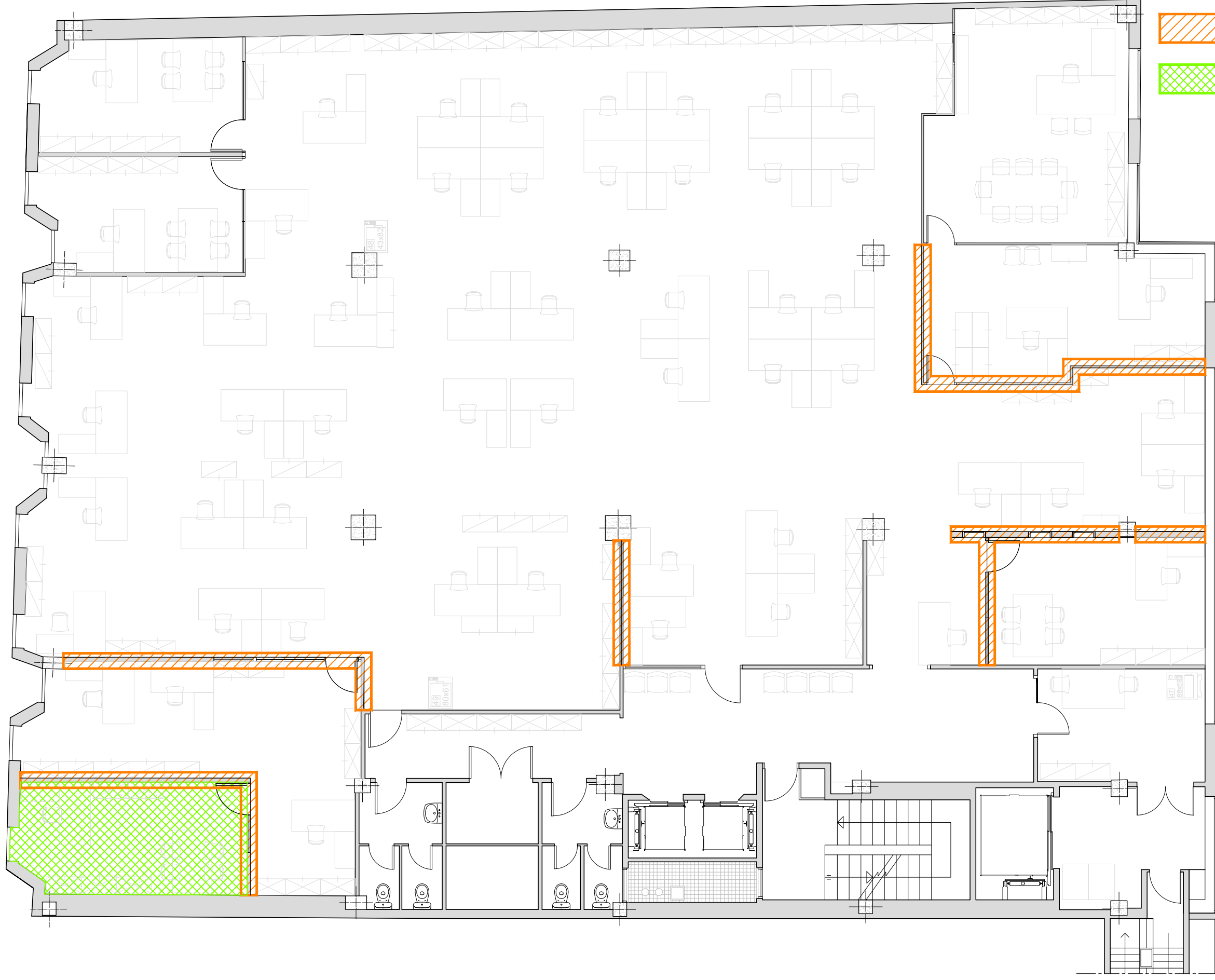
10. FACTURACIÓ I GARANTIA

La facturació serà mensual, prèvia certificació de l'obra executada per part de la Direcció d'execució de l'obra i aprovació pels tècnics de l'AHC, tenint en compte les partides executades i el preu unitari adjudicat.

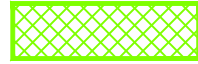
Es fixa una garantia tant pels subministraments com per les obres/instal·lacions de dos anys, incloent peces i mà d'obra durant la totalitat del període contemplat. Aquesta garantia computarà en el moment en que finalitzin cadascun dels apartats de forma definitiva.



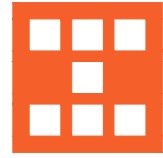
ANNEX I. Plànols enderroc i proposta planta quarta



ENDERROC



DESMUNTATGE PAVIMENT



Agència de l'Habitatge
de Catalunya

PROECTE:

PLANTES DE L'EDIFICI AHC

PLANOL:

PLANTA QUARTA. ENDERROC

EMPLAÇAMENT: CARRER DIPUTACIÓ, 92. BARCELONA

ESCALA:

1/100

DATA:

ABRIL 2026

DIBUIXAT:

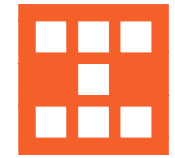
L.B.F.

NÚM PLANOL:

04



○ PUNT DE VEU I DADES EXISTENT
○ PUNT DE VEU I DADES PROPOSAT



Agència de l'Habitatge
 de Catalunya

PROECTE:

PLANTES DE L'EDIFICI AHC

ESCALA: 1/100

NÚM. PLANOL:

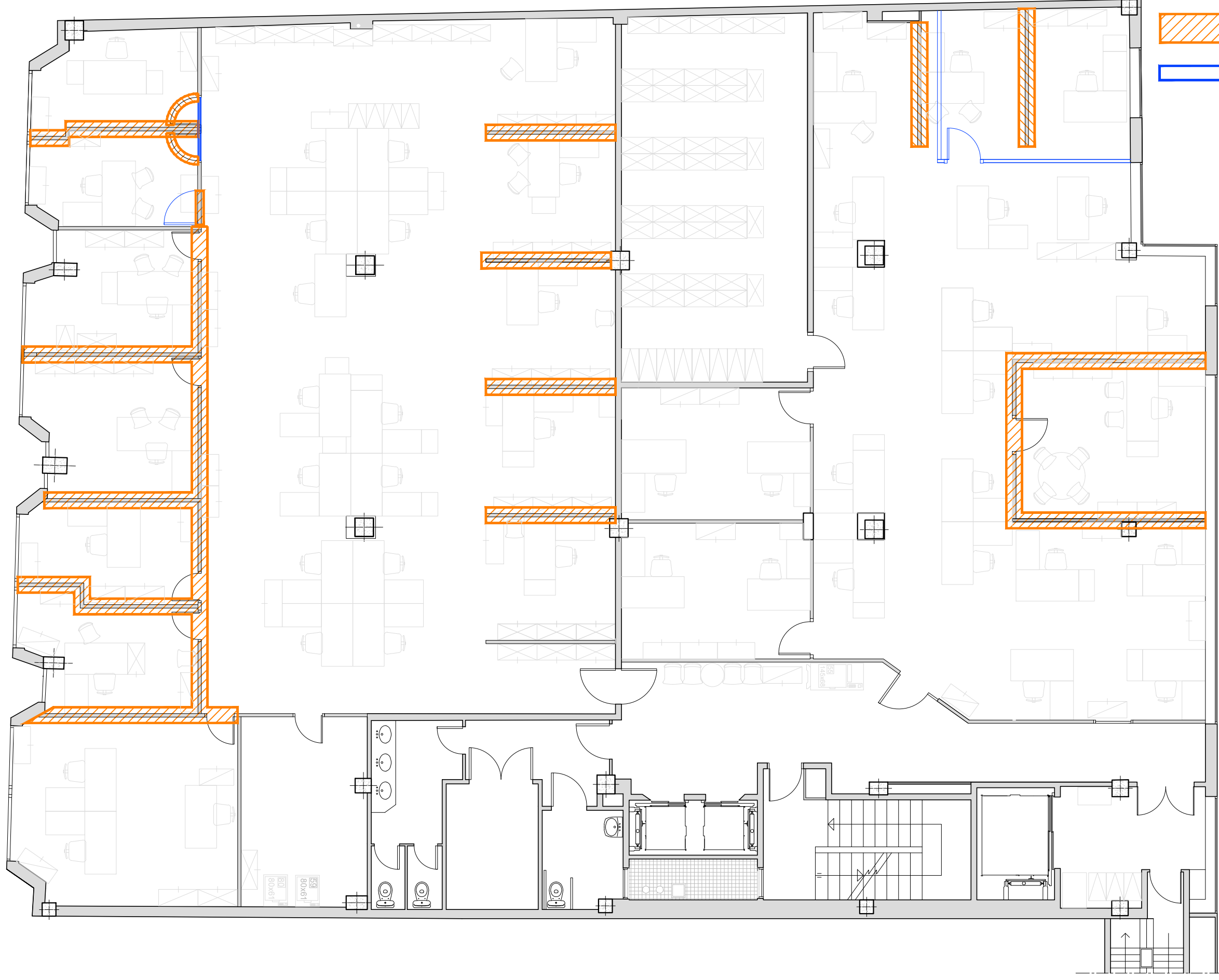
PLANOL: PLANTA QUARTA. PROPOSTA (VEU I DADES)
 EMPLAÇAMENT: CARRER DIPUTACIÓ, 92. BARCELONA



DATA: ABRIL 2026
 DIBUIXAT: L.B.F.

04



ANNEX II. Plànols enderroc i proposta planta sisena



 ENDERROC
 NOU ELEMENT

PROECTE:

PLANTES DE L'EDIFICI AHC

PLANOL:

PLANTA SISENA. ENDERROC

EMPLAÇAMENT:

CARRER DIPUTACIÓ, 92. BARCELONA

ESCALA:

1/100

DATA:

ABRIL 2026

DIBUIXAT:

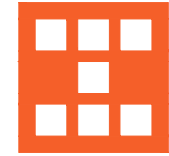
L.B.F.

NÚM. PLANOL:

06



- PUNT DE VEU I DADES EXISTENT
- PUNT DE VEU I DADES PROPOSTAT



Agència de l'Habitatge
de Catalunya

PROECTE:

PLANTES DE L'EDIFICI AHC

PLANOL:

PLANTA SISENA. PROPOSTA (VEU I DADES)

EMPLAÇAMENT: CARRER DIPUTACIÓ, 92. BARCELONA

ESCALA:

1/100

DATA:

ABRIL 2026

DIBUIXAT:

L.B.F.

NÚM. PLANOL:

06



ANNEX III. Memòria Valorada

Títol: OBRES D'ADEQUACIÓ DELS ESPAIS PER A LA RACIONALITZACIÓ I OPTIMITZACIÓ DE L'EDIFICI DEL CARRER DE LA DIPUTACIÓ, 92 DE L'AGÈNCIA DE L'HABITATGE DE CATALUNYA, UBICAT A BARCELONA

Ubicació: Carrer de la Diputació, 92 08015 de Barcelona

04 PLANTA QUARTA

041 ACTUACIONS PRÈVIES DE DESMUNTATGE

Partida	Amidament	Unitat	Descripció	Preu Unitari	Preu Total
4101	80,6	m ²	Desmuntatge de mampares existents i retirada de runa a abocador autoritzat	12,99 €	1.046,99 €
4102	22	m ²	Enderroc de paret divisòria d'obra de 30 cm , neteja i retirada de runa a abocador autoritzat. Inclou cala de comprovació inicial	23,08 €	507,76 €
041 TOTAL					1.554,75 €

042 PAVIMENTS

Partida	Amidament	Unitat	Descripció	Preu Unitari	Preu Total
4201	17,26	m ²	Desmuntatge de paviment d'empostissat de posts de fusta i enllatat, amb mitjans manuals, neteja i aplec del material per a càrrega manual de runa sobre camió o contenidor. Inclou retirada a abocador autoritzat	14,10 €	243,37 €
4202	1	ut	Colmar tots els forats existents de les mampares retirades, parquet retirat i columnes electrificades desplaçades amb microciment. Color a escollir per la DF. Inclou material i mà d'obra	400,00 €	400,00 €
042 TOTAL					643,37 €

043 SOSTRES

Partida	Amidament	Unitat	Descripció	Preu Unitari	Preu Total
4301	30	m ²	Reposició i reconstrucció del fals sostre en el lloc on s'ha retirat la paret d'obra i les mampares de les mateixes característiques que l'existent. Inclou mà d'obra i subministrament del material	25,03 €	750,90 €
043 TOTAL					750,90 €

044 PARAMENTS VERTICALS

Partida	Amidament	Unitat	Descripció	Preu Unitari	Preu Total
4401	15	m ²	Repàs de parets afectades per la retirada de les mampares i parets d'obra. Inclou material i mà d'obra.	4,00 €	60,00 €
4402	215,5	m ²	Pintat de tots els paraments verticals i pilars, amb dues capes de pintura plàstica a l'aigua RAL 9010, previ repàs dels paraments (ratllades, forats, petites imperfeccions). Inclou protecció d'elements elèctrics, sòcols, sostres, fusteries i mobiliari existent, mà d'obra i materials	8,51 €	1.833,91 €
4403	1	ut	Subministre i col·locació de sòcol DM en llocs on s'hagi retirat mampares i parets, d'un color similar al que hi ha actualment a la resta de la planta. Inclou la retirada de l'antic.	300,00 €	300,00 €
044 TOTAL					2.193,91 €

045 INSTAL·LACIONS

Partida	Amidament	Unitat	Descripció	Preu Unitari	Preu Total
4501	4.500,00	m	Subministrament i muntatge de cable per a transmissió de dades amb conductors de coure, de 4 parells, categoria 6a U/UTP, aïllament de poliolefina i coberta de poliolefina, de baixa emissió de fums i opacitat reduïda, no propagador de la flama segons UNE-EN 60332-1-2, classe de reacció al foc De a2 d2 a2 segons la norma UNE-EN 50575	1,92 €	8.654,34 €
4502	134,00	ut	Subministrament i muntatge de pressa femella RJ45 UTP Categoria 6 toolless	7,49 €	1.004,17 €
4503	3,00	ut	Subministrament i muntatge de panell 19" buit 24 ports per Keystone 1UA	85,79 €	257,38 €
4504	62,00	ut	Subministrament i muntatge de mini patch Lead UTP C/6 LSZH AWG28 color blanc de 2 mts	8,25 €	511,21 €
4505	24,00	ut	Subministrament i muntatge de latiguillo UTP Cat 6a LSZH gris 2mts	9,66 €	231,84 €
4506	20,00	ut	Subministrament i muntatge de latiguillo UTP Cat 6a LSZH gris 3mts	12,03 €	240,51 €
4507	18,00	ut	Subministrament i muntatge de latiguillo UTP Cat 6a LSZH gris 5mts	16,78 €	302,01 €
4508	450,00	ut	Subministrament i muntatge de cable lliure d'halògens RZ1-K 3G 2.5mm ² color verd	6,21 €	2.795,25 €
4509	10,00	ut	Subministrament i muntatge de caixa de registre elèctric estanca 220x170x80mm de superfície exterior amb tapa de cargol	24,45 €	244,49 €
4510	150,00	m	Subministrament i muntatge de tub corrugat lliure d'halògens gris 32mm	2,90 €	434,37 €
4511	32,00	ut	Subministrament i muntatge de marc embellidor i bastidor tipus Simon 500 CIMA o equivalent	11,19 €	357,93 €
4512	14,00	ut	Subministrament i muntatge de base doble schuko tipus Simon 500, o equivalent embornament per tall amb led BLANCA	34,22 €	479,07 €
4513	14,00	ut	Subministrament i muntatge de base doble schuko tipus Simon 500 o equivalent, embornament per tall amb led VERMELLA	34,93 €	488,98 €
4514	38,00	ut	Subministrament i muntatge de placa plana de veu i dades tipus Simon 500 CIMA o equivalent, per 2 connectors AMP	22,59 €	858,49 €
4515	1,00	ut	Subministrament i muntatge de base elèctrica K45 embornament a cargol amb obturador de protecció BLANCA	13,79 €	13,79 €
4516	1,00	ut	Subministrament i muntatge de base elèctrica K45 embornament a cargol amb obturador de protecció VERMELLA	13,79 €	13,79 €
4517	1,00	ut	Subministrament i muntatge de base elèctrica K45 V&D inclinada amb guardapols per 2 mòduls MD	17,33 €	17,33 €
4518	1,00	ut	Subministrament i muntatge de mòdul MD per 1 RJ45 Keystone 20,4mm (AMP-Commscope)	2,17 €	2,17 €
4519	6,00	ut	Subministrament i muntatge de caixes de paret de superfície tipus Simon 500 CIMA 3 mòduls o equivalent	105,91 €	635,45 €
4520	60,00	m	Subministrament i muntatge de safata metàl·lica de reixeta d'acer inoxidable AISI 304, de secció 100x60 mm ²	20,56 €	1.233,49 €
4521	50,00	m	Subministrament i muntatge de vareta roscada DIN975 m8x1000 zincada	6,81 €	340,43 €
4522	140,00	ut	Subministrament i muntatge de femella hexagonal DIN 934 C8 M8 zincada	0,53 €	74,27 €
4523	140,00	ut	Subministrament i muntatge de volandera plana carrocer DIN9021 8mm zincada	0,53 €	74,27 €
4524	140,00	ut	Subministrament i muntatge de suspensió central per reixeta zincada Z3	2,79 €	389,94 €
4525	9,00	m	Subministrament i muntatge de canaleta blanca 60x160mm	90,68 €	816,09 €
4526	58,00	ut	Subministrament i muntatge de barra d'electrificació i dades per a llocs de treball d'alumini color blanc amb dos endolls blancs i dos endolls vermells amb anclatge pla i amb connector d'entrada i sortida CR.	109,69 €	6.361,85 €

4527	21,00	ut	Subministrament i muntatge de latiguillo 3x2,5mm ² Schuko (M) - CR (F) 2m blanc per a la barra d'electrificació	28,22 €	592,66 €
4528	21,00	ut	Subministrament i muntatge de latiguillo 3x2,5mm ² Schuko (M) - CR (F) 2m vermell per a la barra d'electrificació	28,22 €	592,66 €
4529	40,00	ut	Subministrament i muntatge de latiguillo 3x2,5mm ² mascle-femella 2m blanc per a la barra d'electrificació	28,22 €	1.128,88 €
4530	40,00	ut	Subministrament i muntatge de latiguillo 3x2,5mm ² mascle-femella 2m vermell per a la barra d'electrificació	28,22 €	1.128,88 €
4531	58,00	ut	Certificació de punts UTP Cat 6	20,00 €	1.160,00 €
4532	1,00	ut	Ajudes de ram de paleta a les instal·lacions i industrials, s'inclouen entre altres: descàrrega de material i distribució fins a peu dels treballs, realització de forats i regates per encastaments que siguin necessaris, tapat de forats i regates, connexionat i segelat de tots els elements	494,00 €	494,00 €
045 TOTAL					31.930,01 €
046 LLUMINÀRIES					
Partida	Amidament	Unitat	Descripció	Preu Unitari	Preu Total
4601	1,00	ut	Mà d'obra per a la unificació de la il·luminació i adaptar la sectorització a la nova distribució dels espais. Inclou petit material elèctric per a l'adaptació.	202,56 €	202,56 €
046 TOTAL					202,56 €
047 NETEJA					
Partida	Amidament	Unitat	Descripció	Preu Unitari	Preu Total
4701	1	ut	Neteja final de la planta quarta	1.000,00 €	1.000,00 €
047 TOTAL					1.000,00 €
TOTAL EXECUCIÓ PLANTA QUARTA					38.275,49 €
06 PLANTA SISENA					
061 ACTUACIONS PRÈVIES DE DESMUNTATGE					
Partida	Amidament	Unitat	Descripció	Preu Unitari	Preu Total
6101	203,525	m ²	Desmuntatge de mampares existents i retirada de runa a abocador autoritzat		2.643,79 €
61 TOTAL					2.643,79 €
062 PAVIMENTS					
Partida	Amidament	Unitat	Descripció	Preu Unitari	Preu Total
6201	1	ut	Tapar forats existents de les mampares retirades i columnes electrificades desplaçades. Inclou material i mà d'obra		250,00 €
062 TOTAL					250,00 €
064 PARAMENTS VERTICALS					
Partida	Amidament	Unitat	Descripció	Preu Unitari	Preu Total
6401	100	m ²	Repàs de parets enguixades afectades per la retirada de les mampares. Inclou material i mà d'obra.	4,00 €	400,00 €
6402	330	m ²	Pintat de tots els paraments verticals i pilars, amb dues capes de pintura plàstica a l'aigua RAL 9010, previ repàs dels paraments (ratllades, forats, petites imperfeccions). Inclou protecció d'elements elèctrics, sòcols, sostres, fusteries i mobiliari existent, mà d'obra i materials	8,51 €	2.808,30 €
6403	1	ut	Mà d'obra per muntatge de nova mampara amb porta d'entrada a despatx amb recuperació de vidres desmuntats 6.75x2.50m	1.329,04 €	1.329,04 €
6404	19,5	m ²	Subministrament i muntatge de nou despatx amb mampara modular vidre de 80 mm de gruix, formada per simple vidre laminar de seguretat de 5+5 mm de gruix, amb sistema de suspensió sobre perfil·leria oculta d'alumini extrusionat i junts termoplàstics per al segellat dels vidres i del perímetre de la mampara d'obra	153,86 €	3.000,27 €
6405	1	ut	Subministrament i muntatge d'un mòdul de porta de vidre batent d'una fulla de 10 mm de gruix, ample de pas de 90 cm i alçària lliure de 210 cm, de vidre trempat simple de 10 mm, amb mecanisme de fre. inclosa la ferrament. per a mampara modular amb perfils d'alumini	369,03 €	369,03 €
064 TOTAL					7.906,64 €
065 INSTAL·LACIONS					
Partida	Amidament	Unitat	Descripció	Preu Unitari	Preu Total
6501	4.000,00	m	Subministrament i muntatge de cable per a transmissió de dades amb conductors de coure, de 4 parells, categoria 6a U/UTP, aïllament de poliolefina i coberta de poliolefina, de baixa emissió de fums i opacitat reduïda, no propagador de la flama segons UNE-EN 60332-1-2, classe de reacció al foc Dca-s2, d2, a2 segons la norma UNE-EN 50575	1,81 €	7.226,30 €
6502	141,00	ut	Subministrament i muntatge de pressa femella RJ45 UTP Categoria 6 tooless	7,04 €	992,56 €
6503	3,00	ut	Subministrament i muntatge de panell 19" buit 24 ports per Keystone 1UA	80,59 €	241,77 €
6504	70,00	ut	Subministrament i muntatge de mini patch Lead UTP C/6 LSZH AWG28 color blanc de 2 mts	7,75 €	542,18 €
6505	24,00	ut	Subministrament i muntatge de latiguillo UTP Cat 6a LSZH gris 2mts	9,07 €	217,79 €
6506	20,00	ut	Subministrament i muntatge de latiguillo UTP Cat 6a LSZH gris 3mts	11,30 €	225,93 €
6507	18,00	ut	Subministrament i muntatge de latiguillo UTP Cat 6a LSZH gris 5mts	15,76 €	283,69 €
6508	450,00	ut	Subministrament i muntatge de cable lliure d'halògens RZ1-K 3G 2.5mm ² color verd	5,84 €	2.625,76 €
6509	10,00	ut	Subministrament i muntatge de caixa de registre elèctric estanca 220x170x80mm de superfície exterior amb tapa de cargol	22,97 €	229,66 €
6510	150,00	m	Subministrament i muntatge de tub corrugat lliure d'halògens gris 32mm	2,72 €	408,04 €
6511	4,00	ut	Subministrament i muntatge de placa cega individual tipus Simon 500 CIMA o equivalent	5,54 €	22,18 €
6513	14,00	ut	Subministrament i muntatge de base doble schuko tipus Simon 500 o equivalent, embornament per tall amb led BLANCA	32,14 €	450,02 €
6514	14,00	ut	Subministrament i muntatge de base doble schuko tipus Simon 500 o equivalent, embornament per tall amb led VERMELLA	32,81 €	459,33 €
6515	10,00	ut	Subministrament i muntatge de placa plana de veu i dades tipus Simon 500 CIMA o equivalent, per 2 connectors AMP	21,22 €	212,22 €
6516	4,00	ut	Subministrament i muntatge de base elèctrica K45 embornament a cargol amb obturador de protecció BLANCA	12,96 €	51,83 €

6517	4,00	ut	Subministrament i muntatge de base elèctrica K45 embornament a cargol amb obturador de protecció VERMELLA	12,96 €	51,83 €
6518	10,00	ut	Subministrament i muntatge de base elèctrica K45 V&D inclinada amb guardapols per 2 moduls MD	16,28 €	162,80 €
6519	18,00	ut	Subministrament i muntatge de mòdul MD per 1 RJ45 Keystone 20,4mm (AMP-Commscope)	2,03 €	36,63 €
6520	8,00	ut	Subministrament i muntatge de caixes de paret de superfície tipus Simon 500 CIMA 3 mòduls o equivalent	99,49 €	795,89 €
6521	100,00	m	Subministrament i muntatge de safata metàl·lica de reixeta d'acer inoxidable AISI 304, de secció 100x60 mm ²	19,31 €	1.931,17 €
6522	90,00	m	Subministrament i muntatge de vareta roscada DIN975 m8x1000 zincada	6,40 €	575,61 €
6523	140,00	ut	Subministrament i muntatge de femella hexagonal DIN 934 C8 M8 zincada	0,50 €	69,77 €
6524	140,00	ut	Subministrament i muntatge de volandera plana carrocer DIN9021 8mm zincada	0,50 €	69,77 €
6525	140,00	ut	Subministrament i muntatge de suspensió central per reixeta zincada Z3	2,62 €	366,30 €
6526	9,00	m	Subministrament i muntatge de canaleta blanca 60x160mm	85,18 €	766,61 €
6527	4,00	ud	Subministrament i muntatge de columna K45 70x60mm alçada 3m 1 cara	574,80 €	2.299,21 €
6528	64,00	ut	Subministrament i muntatge de barra d'electrificació i dades per a llocs de treball d'alumini color blanc amb dos endolls blancs i dos endolls vermells amb anclatge per a la taula i amb connector d'entrada i sortida CR	108,14 €	6.921,24 €
6529	28,00	ut	Subministrament i muntatge de latiguillo 3x2,5mm ² Schuko (M) - CR (F) 2m blanc	27,82 €	779,10 €
6530	28,00	ut	Subministrament i muntatge de latiguillo 3x2,5mm ² Schuko (M) - CR (F) 2m vermell	27,82 €	779,10 €
6531	34,00	ut	Subministrament i muntatge de latiguillo 3x2,5mm ² mascle-femella 2m blanc	27,82 €	946,05 €
6532	34,00	ut	Subministrament i muntatge de latiguillo 3x2,5mm ² mascle-femella 2m vermell	27,82 €	946,05 €
6533	64,00	ut	Certificació de punts UTP Cat 6	20,00 €	1.280,00 €
6534	1,00	ut	Ajudes de ram de paleta a les instal·lacions i industrials, s'inclouen entre altres: descàrrega de material i distribució fins a peu dels treballs, realització de forats i regates per encastaments que siguin necessaris, tapat de forats i regates, connexionat i segelat de tots els elements	494,00 €	494,00 €
065 TOTAL					33.460,39 €
066 LLUMINÀRIES					
Partida	Amidament	Unitat	Descripció	Preu Unitari	Preu Total
6601	1,00	ut	Mà d'obra per a la unificació de la il·luminació i adaptar la sectorització a la nova distribució dels espais. Inclou petit material elèctric per a l'adaptació.	303,84 €	303,84 €
046 TOTAL					303,84 €
067 NETEJA					
Partida	Amidament	Unitat	Descripció	Preu Unitari	Preu Total
6701	1	ut	Neteja final de la planta sisena	1.000,00 €	1.000,00 €
067 TOTAL					1.000,00 €
TOTAL EXECUCIÓ PLANTA SISENA					45.564,66 €
TOTAL PEM PLANTA QUARTA					38.275,49 €
TOTAL PEM PLANTA SISENA					45.564,66 €
TOTAL PEM OBRES D'ADEQUACIÓ PLANTA QUARTA I SISENA					83.840,15 €
Despeses Generals (13%)					10.899,22 €
Benefici industrial (6%)					5.030,41 €
TOTAL PEC OBRES D'ADEQUACIÓ PLANTA QUARTA I SISENA					99.769,78 €
IVA (21%)					20.951,65 €
TOTAL PEC AMB IVA OBRES D'ADEQUACIÓ PLANTA QUARTA I SISENA					120.721,43 €