

Línia de subvencions adreçades als ens locals per a l'execució d'actuacions de manteniment i conservació de lleres públiques en trams urbans els anys 2025 i 2026.

Memòria de sol·licitud de l'actuació a la llera:

Riera de la Sala

**(Bases TER/1611/2025 /Convocatòria
TER/2985/2025)**

(setembre, 2025)

Contingut

1. Dades generals del sol·licitant	3
2. Localització de l'àmbit d'actuació.....	3
3. Risc d'inundació.....	4
4. Descripció de l'actuació i de l'àmbit	5
5. Proposta tècnica del manteniment.....	10
5.1. Execució de rampa d'accés a la llera per la maquinària.....	10
5.2. Desbrossada	10
5.3. Eliminació de la canya (<i>Arundo donax</i>).....	10
5.4. Eliminació d'espècies exòtiques arbustives o herbàcies	12
5.5. Eliminació de peus arboris d'espècies invasores amb tractament químic	12
5.6. Eliminació d'arbres de creixement ràpid	12
5.7. Poda de l'estrat arbustiu.....	12
5.8. Retirada de cúmuls de troncs i branques	12
5.9. Retirada de sediments, esllavissades i obstruccions locals	12
5.10. Potenciació de la vegetació autòctona.....	12
6. Plànol proposta actuacions.....	16
7. Imatges.....	18
8. Pressupost.....	31

José Manuel Pérez
Biòleg - col·legiat núm. 21201-C CBC
Ambientòleg habilitat - col·legiat núm. 721 COAMB



1. Dades generals del sol·licitant

Ajuntament (o agrupació d'ens locals): Ajuntament de Puig-reig.

Persona responsable: Antoni Clement.

Dades de contacte:

Nom: Antoni Clement.

Correu electrònic: clementga@puig-reg.cat

Telèfon: . 938 380 000

Empresa o persona redactora: José Manuel Pérez Rodríguez.

Dades de contacte: jperezro10@yahoo.com 655399005

Data de redacció de la memòria: setembre, 2025

2. Localització de l'àmbit d'actuació

Punt inici (coordenada en UTM/ETRS 89, FUS 31):

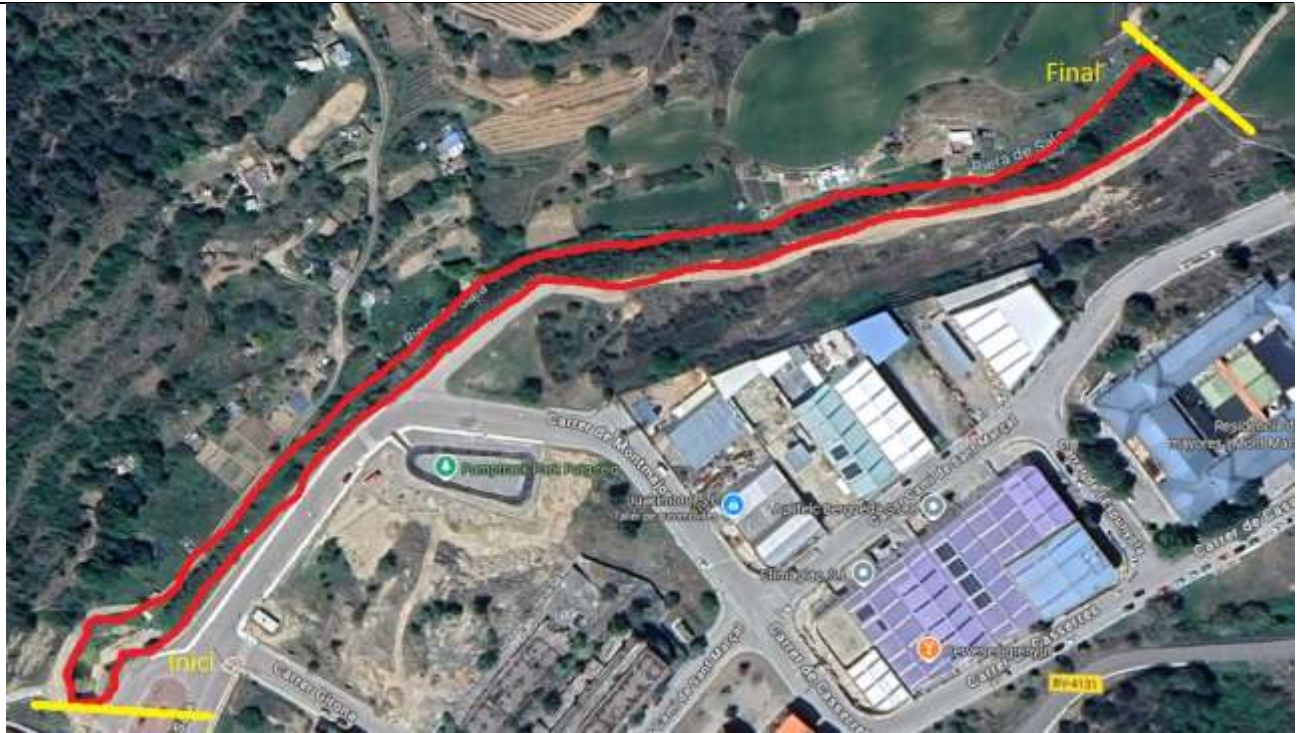
X: 406695.63 **Y:** 4647524.60

Punt final (coordenada en UTM/ETRS 89, FUS 31):

X: 406476.13 **Y:** 4647928.86

Longitud del tram fluvial: 500 m

Superfície de la zona d'actuació: 5.876 m²



Plànol general de localització de l'actuació al municipi amb indicació dels punts d'inici i final.

3. Risc d'inundació

Aquest tram de la Riera de la Sala pertany al ARPSI Conca del Llobregat ARPSI: . ES100200.

També pertany a una zona potencialment inundable geomorfològicament (Codi: 200; ID_GEOST: 0101; ID_ES: 06162MA).

Desbordaments i inundacions Riera de la Sala

Últims 5 anys

Setembre de 2024: Un intens temporal de pluja va provocar el desbordament de diverses rieres i torrents al Berguedà. La Riera de la Sala va ser una de les afectades, amb una crescuda sobtada del seu cabal que va causar diverses incidències al nucli urbà de Puig-reig. Es van registrar acumulacions d'aigua en carrers i la Policia Local va haver de tallar l'accés a algunes zones, confirmant que el sistema va col·lapsar.

Referència: Regió7, "El temporal de pluja provoca diversos desbordaments de rieres al Berguedà" (13 de setembre de 2024).

Últims 10 anys

Novembre de 2018: Aquest mes es van produir diverses llevantades que van afectar Catalunya. A Puig-reig, la Riera de la Sala va experimentar una crescuda molt notable, arribant a desbordar-se en alguns punts pròxims a les zones habitades i els ponts. Les imatges publicades per la premsa local mostren el riu amb un cabal molt superior al seu estat normal, causant preocupació entre els veïns i les autoritats.

Referència: Nació Digital, "Així baixen els rius i les rieres després de la llevantada" (27 de novembre de 2018).

Agost de 2015: Un intens episodi de pluges torrencials va afectar Puig-reig i tota la comarca. La crescuda sobtada de la Riera de la Sala va provocar diverses incidències, amb acumulació d'aigua en vies públiques pròximes a la llera i l'activació dels serveis d'emergència. L'episodi, tot i no ser tan greu com la riuada de 2018, va evidenciar la vulnerabilitat de la zona.

Referència: Regió7, "Un violent aiguat provoca inundacions a l'alt Berguedà i el sud de la comarca" (29 d'agost de 2015). L'article documenta les afectacions a Puig-reig.

4. Descripció de l'actuació i de l'àmbit

Breu descripció de l'actuació i l'àmbit d'actuació.

Descripció de la zona d'actuació:

L'àmbit d'actuació comença on la Riera de la Sala es soterra, al Passeig de la Riera de la Sala a l'alçada de la Biblioteca Guillem de Berguedà. A partir d'aquest punt caminem riera amunt pel costat del passeig citat. El passeig acaba i continua en forma de pista de terra al costat de la llera fins el final de sòl urbà. Per l'altra banda de la riera, a l'alçada de la Biblioteca surt un petit camí que discorre per l'altra banda de la llera però només fins un punt en que aquest camí es separa definitivament de la llera.

Hi ha un primer tram comprés al llarg d'aquest camí darrera de l'altre marge de la llera, on els canyars es troben en aquest marge dret i per tant són accessibles des d'aquest camí. L'aigua circula en aquest tram totalment pegada al mur del passeig. A partir d'aquest punt el curs d'aigua es separa una mica i també deixa d'haver mur i passa a ser un talús fluvial, i el canyar a partir d'aquí es conforma en el marge esquerra fins que arribem al punt final al límit del no urbà. La descripció del paisatge és de canyar compacte i dens en nuclis grans a excepció de certs trams on encara no hi ha canya. A la zona de canyars no hi ha res a excepció d'alguns arbres isolats totalment ofegats per canyes que o be són antics fruiters relíquies d'antigues plantacions o be també algun arbre de ribera. Els nuclis de canya tenen barrejada algunes poblacions de canyís però no es pot tractar el canyar sense treure també el canyís barrejat amb la canya. També s'ha observat el que sembla algun nucli de bambú (*Bambusoideae*).

Entre aquest peus perduts dintre del canyar s'ha identificat Lledoner (*Celtis australis*), Figuera (*Ficus carica*), Llorer (*Laurus nobilis*), Alzina (*Quercus ilex*), Noguer (*Juglans regia*), i també s'han observat Berros d'aigua (*Nasturtium officinale*).

Al llarg de tot el tram s'observen diferents tancats periurbans de tipus hortolà amb o sense animals de corral. La major part es troba al marge dret, on no hi ha canya, i un o dos al punt on el canyar canvia de marge.

En definitiva és un tram molt afectat per la invasió de canya i molt humanitzat.

Tal i com es desprèn de la visualització dels plànols de classificació i qualificacions, tot el tram limita totalment amb sòl urbà.

Actuació:

L'actuació consisteix en l'eliminació de nuclis de canya (*Arundo donax*) i repàs manual, arrencant el rizoma fins a un mínim de 50 - 60 cm de fondària, garbellat per recuperar la terra sense els rizomes i repàs manual, i gestió del rizoma mitjançant transport a instal·lació de gestió de residus (preferentment planta de compostatge).

A més, es realitzarà una desbrossada selectiva a l'àmbit per l'eliminació d'espècies oportunistes i afavorint les espècies de més interès.

Replantació de la zona amb vegetació autòctona de ribera tant a nivell de herbàcies amb sembra de barreja de llavors tipus herbàcies autòctones de baix manteniment en actuacions al medi natural, segons NTJ 07N, amb mitjans manuals, en un pendent < 30 %, superfície < 500 m², incloent el coronat posterior (tant per les zones d'extracció de canya com per les zones desbrossades selectivament); i plantació dispersa de planta de petit port en al·vèol forestal, en terreny no preparat, en un pendent inferior al 35 %, i amb primer reg inclòs també per la suma d'espais on s'ha extret la canya com pels espais desbrossats.

Revegetació de zones on s'ha extret canya mitjançant inserció d'estaques llenyoses no ramificades, d'espècies arbustives autòctones amb capacitat de reproducció vegetativa, de 2 a 5 cm de diàmetre i 50 a 80 cm de llargària, i de 2 o més anys, procedents de subministrament extern a l'obra, a raó de 1 u/3m² (la densitat és més baixa que la normalment utilitzada per estabilització de talussos donat que no és per aquesta funció sinó per entrar en competència biològica amb els possibles rebrots de canya que poguessin haver).

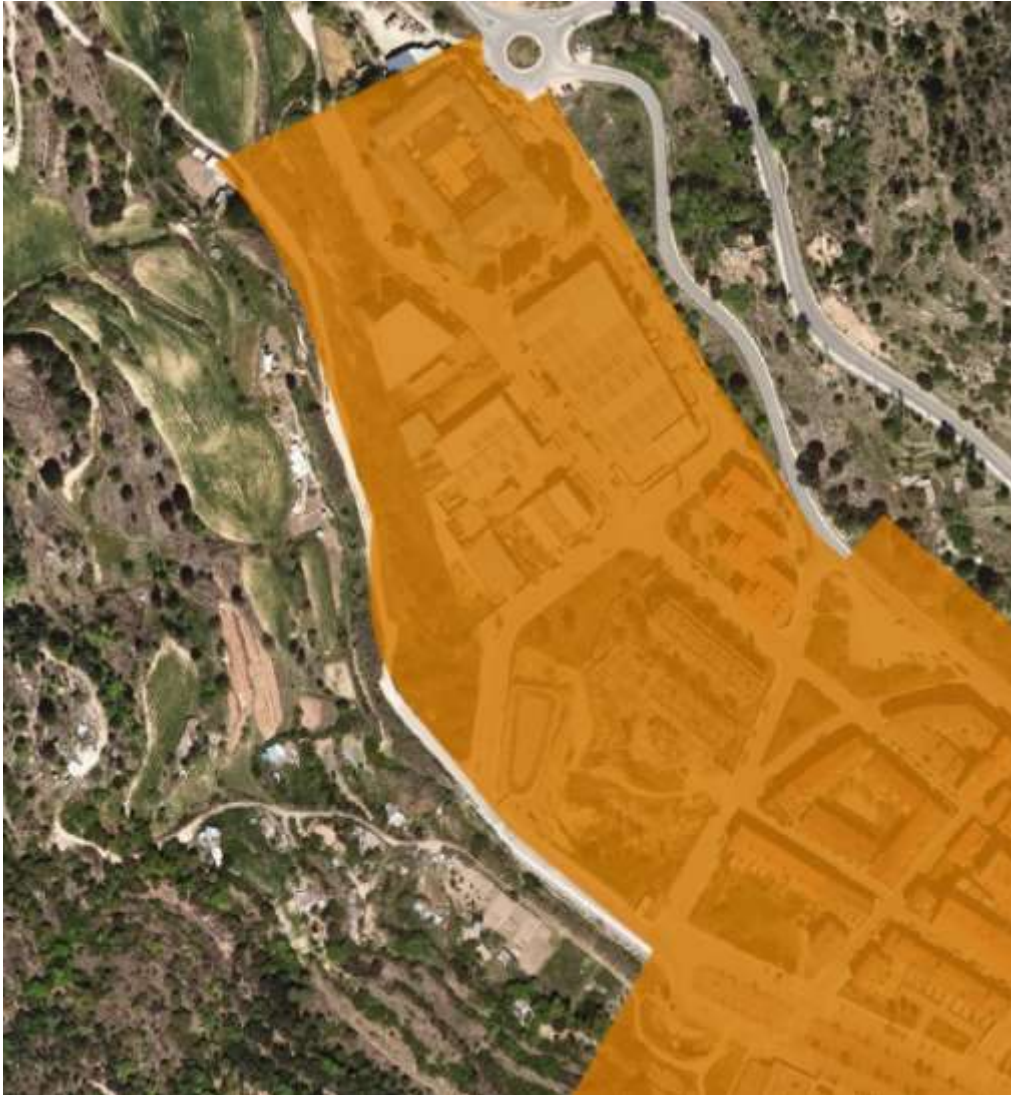
La replantació, tant d'espècies herbàcies amb la sembra de barreja de llavors, com la plantació dispersa de plançons, i la revegetació amb estaca viva, es farà tenint en compte que l'hàbitat terrestre a restaurar o al qual s'ha de tendir no és l'actual visible de canyar i riera totalment humanitzada, sinó el Corine 44.6111+ Alberedes (i pollancredes) amb vinca (*Vinca difformis*), de la terra baixa (i de la muntanya mitjana)(HIC 92A0 Alberedes, salzedes i altres boscos de ribera) que és el hàbitat observable i catalogat riera amunt i allunyat de la part urbana.

Classificació i Qualificació sòl:

La llera es troba a Sistemes, Hidràulic.

El marge esquerra toca amb sòl urbà en tot moment en aquestes qualificacions:

Sistemes, Viari, Altre viari en sòl urbà.
Espais lliures públics.
Equipaments
Ordenació oberta.



Plànol de classificació



Plànol de qualificacions

Ponts i/o infraestructures existents:

Soterrament de la llera al Passeig de la Riera de la Sala a l'alçada de la Biblioteca Guillem de Berguedà.

Soterrament de la llera al arribar al c. Major.

Espais amb protecció ambiental:

Tant l'EIN de la Riera de Navel ES510162 com l'EIN ES510058 i també XN2000 ES5110009 de la Riera de Merlès que son els espais protegits més a prop en queden bastant separats i totalment fora de l'àmbit.

Àrees d'Interès Faunístic i Florístic:

Àrea d'interès faunístic i florístic (pública) Codi: 5126 per *Lutra lutra* (llúdriga) EUNIS: 1355. Aquesta àrea queda totalment dintre de l'àmbit d'actuació.

Hi ha un àrea fora de l'àmbit d'actuació però molt propera que és l' Àrea d'interès faunístic i florístic (pública) per *Phalacrocorax carbo* (corb marí gros) Codi: 17307 i 17392.

També hi ha molt propera una zona de protecció per l'avifauna.

Codis de les actuacions de manteniment i conservació de lleres efectuades amb anterioritat

No aplica.

5. Proposta tècnica del manteniment

En aquest apartat es descriuen les diferents actuacions proposades per al manteniment.

5.1. Execució de rampa d'accés a la llera per la maquinària

No serà necessària l'execució d'una rampa per accés a la llera donat que hi ha punts d'accés per la maquinària que es poden utilitzar. Les canyes són accessibles o bé des del camí de terra continuació del passeig de la Riera de la Sala o bé des del camí de terra del marge dret.

5.2. Desbrossada

Dins l'àmbit d'intervenció hi ha la presència testimonial d'espècies autòctones que convé potenciar. Moltes vegades la gran presència d'espècies de tipologia ruderal en fan minvar la seva capacitat d'expansió; per aquest motiu es preveu fer una desbrossada selectiva de la vegetació de la llera.

Es farà desbrossada selectiva, amb desbrossadora manual de braç amb capçal de fil o disc, depenent del lloc concret, incloent treballs puntuals amb motoserra. S'agafa aquest mètode per la morfologia del tram que no permet les grans desbrossades amb maquinària, i per tractar-se de desbrossades puntuals a tot el llarg de l'àmbit assenyalat. Per tant la seva indicació al plànol d'actuació és merament indicativa però no s'ha de prendre com a una gran desbrossada de tota la part assenyalada sinó que es tracta de desbrossar puntualment dintre d'aquests àmbits assenyalats.

Amidaments:

L'amidament realitzat ha estat de 400 m² distribuïts de forma puntual per dintre de les zones assenyalades al plànol (més grans).

5.3. Eliminació de la canya (*Arundo donax*)

Dins l'àmbit d'estudi hi ha una elevada concentració de canya. Els principals nuclis es distribueixen de manera lineal al llarg de la llera, dels talussos, etc.

La canya (*Arundo donax*) presenta un bon sistema rizomatós, es tracta d'un sistema de tiges horitzontals i subterrànies amb aspecte d'arrel que normalment adquireixen importants desenvolupaments. De manera que en cremar la seva part aèria o simplement tallar-la, les tiges subterrànies rebroten i els resultats obtinguts, al cap dels mesos, són poc satisfactoris. En el cas que es vulgui eliminar realment l'espècie d'un indret, cal extreure els rizomes mitjançant maquinària i aquests han d'ésser retirats per tal que no tornin a arrelar. També caldrà fer un repàs manual per tal d'arrencar a mà, quan encara és fàcil, els petits fragments de rizoma que haguessin pogut sobreviure a la intervenció.

Val a dir que en els llocs intervinguts resta una superfície exposada i remoguda que pot ésser fàcilment reocupada per aquestes o altres espècies invasores o

d'autoecologia ruderal. Així, doncs, l'espai hauria d'ésser replantat amb espècies autòctones pròpies de la ribera: plantació d'arbres de ribera (encara que siguin de port petit), sembra de llavors, damunt d'un substrat biodegradable si les condicions del medi ho fan necessari.

Problemàtica associada a la canya *Arundo donax*

- a) Impacte paisatgístic. Tendeix a ocupar tota la superfície disponible, especialment si són àrees sense vegetació o amb vegetació baixa, com és el cas objecte de la proposta.
- b) Inestabilitat de talussos. Si bé inicialment sembla que la canya pot contribuir a estabilitzar talussos, a la llarga, el propi pes de la massa vegetal, provoca despreniments.
- c) Gran cost de manteniment. El creixement d'aquesta planta és molt gran de primavera a tardor, en èpoques favorables pot créixer més d'un metre al mes. Per tant cal fer un manteniment constant i costós.
- d) Problemes de plagues. Els ambients monoespecífics tenen sempre problemes d'espècies plaga, fins i tot poden esdevenir refugi de rosegadors com la rata.

No eradicar la canya vol dir deixar una porta oberta a recomençar el problema pel que es recomana la seva total eliminació

Procediment

Subsolat amb mitjans mecànics de la totalitat dels canyars fins a la cota -0,5-0,6 m., profunditat màxima considerada de desenvolupament del rizoma de la planta, i en casos de que sigui necessari, fins la profunditat màxima on in situ s'observi que arribin els rizomes. Repàs manual posterior. Gestió del rizoma mitjançant transport a instal·lació de gestió de residus (preferentment planta de compostatge).

Garbellat del rizoma.

Reblert amb la terra extreta de les excavacions.

Amidaments

La superfície mesurada de canyar a tractar a tot l'àmbit ha estat de 2.816 m².

5.4. Eliminació d'espècies exòtiques arbustives o herbàcies

No aplica

5.5. Eliminació de peus arboris d'espècies invasores amb tractament químic

No aplica.

5.6. Eliminació d'arbres de creixement ràpid

Noi aplica.

5.7. Poda de l'estrat arbustiu

No aplica.

5.8. Retirada de cúmuls de troncs i branques

No aplica.

5.9. Retirada de sediments, esllavissades i obstruccions locals

No aplica.

5.10. Potenciació de la vegetació autòctona

L'actuació contempla treballs de plantació, tant per afavorir el procés d'estabilització del terreny com per a millorar la qualitat ambiental en espais fàcilment recolonitzables per espècies invasores. Les plantacions d'espècies arbòries i arbustives es realitzaran de forma que s'integrin en l'espai fluvial i no entorpeixin la funció hidràulica.

La replantació, tant d'espècies herbàcies amb la sembra de barreja de llavors, com la plantació dispersa de plançons, i la revegetació amb estaca viva, es farà tenint en compte l'hàbitat terrestre a restaurar o al qual s'ha de tendir, és a dir, l'hàbitat Corine 44.6111+ Alberedes (i pollancredes) amb vinca (*Vinca difformis*), de la terra baixa (i de la muntanya mitjana)(HIC 92A0 Alberedes, salzedes i altres boscos de ribera).

Sembres

Es farà sembra de barreja de llavors per a gespa tipus herbàcies autòctones de baix manteniment en actuacions al medi natural, segons NTJ 07N, amb mitjans manuals, en un pendent < 30 %, superfície < 500 m², incloent el coronat posterior.

D'aquesta manera:

- s'aplica la llavor envoltada de substàncies que li faciliten els nutrients i les condicions microclimàtiques precises per assegurar la seva germinació i creixement
- es pot aplicar a distància en zones de pendent o de difícil accés, així el pas de maquinària no afecta la zona.
- la distribució és molt homogènia.
- les llavors sembrades són combinació de llavors de diferents plantes herbàcies de característiques diferents i adaptades a la zona d'aplicació. Això garanteix un verdor a la primera setmana i una bona estabilització al llarg del temps.

Tots els elements utilitzats són naturals i absolutament biodegradables de manera que l'actuació no pot comportar mai un impacte ambiental negatiu. Així mateix les llavors de les espècies a utilitzar en cada sembra seran determinades específicament per l'actuació.

Composició original exemple per fer la hidrosembra (es podrà modificar de forma específica per a cada lloc en concret)(en aquest cas s'ha d'encarregar la barreja específica i no utilitzar una barreja comercial ja pre feta).

La barreja de llavors proposada, per tant, està dissenyada per crear una coberta herbàcia funcional i ràpida que prepari el sòl i l'ambient perquè les espècies herbàcies pròpies d'aquest hàbitat puguin ser plantades posteriorment amb èxit o bé puguin colonitzar la zona. Aquesta barreja, s'haurà de demanar a una empresa especialitzada com a encarrec.

Barreja de cobertura ràpida (30%):

- Festuca de canyes (*Festuca arundinacea*): 15%
- Dàctil (*Dactylis glomerata*): 15%

Barreja de perennes de l'hàbitat (50%):

- Fenàs de bosc (*Brachypodium sylvaticum*): 30%
- Càrex pèndul (*Carex pendula*): 10%
- Jonc gros (*Juncus acutus*): 10%

Barreja de biodiversitat (20%):

- Trèvol blanc (*Trifolium repens*): 10%
- Menta d'aigua (*Mentha aquatica*): 5%
- Lleguminoses diverses (*Lotus corniculatus*): 5%

S'escull aquesta barreja com a precursora per protegir el sòl remogut o desbrossat i evitar per competència que rebrotin espècies invasores o ruderals oportunistes que no són pròpies del lloc. No obstant amb el temps altres espècies més pròpies del sotabosc mediterrani s'aniran implantant des del propi àmbit o bé ajudades en campanyes posteriors:

Vinca difformis (vinca), *Arum italicum* (sarriassa), *Aristolochia longa*, *Viola alba* (violeta de bosc), *Brachypodium sylvaticum* (fenàs de bosc).

Amidaments:

Les superfícies a tractar amb la barreja de llavors seran la suma de les superfícies de nuclis de canya extrets més les superfícies desbrossades selectivament, es a dir 3.216 m².

Re poblacions vegetals amb arbrat autòcton

Estrat arbori:

Com a mesures generals s'aconsella, atès que la disponibilitat econòmica normalment no permet actuar al llarg de tota la ribera, concentrar-se en unes poques zones, de manera que s'obtinguin resultats efectius, que no pas dispersar-se en nombroses zones en les quals tendiran a dispersar-se els esforços i, per tant, els resultats positius. Els peus han d'ésser plantats a una distància no excessivament llunyana entre ells (5-7 m depenent de l'espècie i en el cas que no existeixin altres arbres en la riba si els peus son d'una certa entitat)(no és el cas per manca de disponibilitat pressupostària però això s'haurà d'actuar amb posterioritat per reforçar la zona). A l'hora de plantar cal fer-ho irregularment però respectant les catenes de vegetació, perpendiculars al curs del riu, és a dir, les zonacions de vegetació que s'estableixen en allunyar-se de la ribera; també caldria considerar factors com ara la topografia i profunditat del freàtic, el corrent, el substrat... Val a dir que la pluriespecificitat assegura un millor èxit en la restauració del bosc.

En segon terme pel que fa a l'ordre de prioritats caldria situar els trams que es troben degradats en una llargada considerable; en aquest cas caldria reforçar o reintroduir el bosc en raonades d'una mínima entitat i superfície que puguin garantir la supervivència i viabilitat de la plantació, sobre tot als llocs que han estat tractats.

Sigui com sigui, un cop una plantació estigui consolidada, el manteniment i control que se'n faci és molt important.

La provenença de les llavors i dels peus a plantar és un dels aspectes sobre els quals caldria tenir una certa cura, de manera que no s'empressin en les repoblacions altres espècies que les sol·licitades o bé que no es tractés de varietat de cultiu. Caldria, doncs, treballar amb viveristes de confiança o que oferissin un certificat de garantia de les espècies. Algunes de les possibles espècies arbòries tenint en compte un hàbitat a restaurar com el Corine 44.6111+ Alberedes (i pollancredes) amb vinca (*Vinca difformis*), de la terra baixa (i de la muntanya mitjana)(HIC 92A0 Alberedes, salzedes i altres boscos de ribera) serien:

Populus alba (àlber), *Populus nigra* (pollancre), *Ulmus minor* (om)(però de la varietat resistent a la grafiosi), *Fraxinus angustifolia* (freixe de fulla petita).

Estrat arbusti:

Pel que fa als arbusts, lianes, herbàcies... fora aconsellable emprar-los en les repoblacions, si més no els dos primers grups. Caldria elaborar llistats específics que cataloguessin, en funció del patrimoni florístic (actual i potencial) de la zona, les espècies que es podrien emprar i en quines condicions i ambients caldria emplaçar-les. No obstant això pressupostàriament no es possible en aquesta actuació.

A nivell general es proposen estratègies de plantació per afavorir comunitats de l'hàbitat Corine 44.6111+ Alberedes (i pollancredes) amb vinca (*Vinca difformis*), de la terra baixa (i de la muntanya mitjana)(HIC 92A0 Alberedes, salzedes i altres boscos de ribera) amb les següents espècies proposades:

Rubus ulmifolius (esbarzer), • *Hedera helix* (heura), *Rubus caesius* (romegueró).

Combinació estrats arbori i arbustiu en plantació

Una possible combinació per les unitats en alvèol forestal seria:

Estrat arbori

Àlber *Populus alba* 35%

Pollancre *Populus nigra* 25%

Freixe de fulla petita *Fraxinus angustifolia* 10%

Om *Ulmus minor* 10% (ha de ser de la varietat resistent a la grafiosi)

Arbustiu i lianoide

Esbarzer *Rubus ulmifolius* 10%

Heura *Hedera helix* 10%

Però de totes formes es poden utilitzar en altres % i altres unitats segons les dues llistes proporcionades per aquests dos estrats.

La partida d'obra escollida per tal de complir amb les plantacions forestals ha estat la plantació dispersa de planta de petit port en alvèol forestal en actuacions al medi natural, en terreny no preparat, en un pendent inferior al 35 %, i amb primer reg inclòs.

En aquest cas la distribució dels diferents peus s'hauria de fer d'una forma més concentrada que no de la comentada anteriorment per a peus de més identitat. S'hauria de cobrir amb un plançó per cada m² de superfície aproximadament, com a mínim o inclús una mica més, donada l'alta taxa de mortalitat dels plançons. D'aquesta manera ens assegurem que un mínim % de plançons puguin fer arrelament i es constitueixen en els futurs propagadors de les seves espècies. La superfície a cobrir és la mateixa superfície a sembrar prèviament a la barreja d'herbàcies, es a dir, les taques de superfícies sumades on la canya americana ha estat extreta de rizoma i les taques de desbrossades selectives.

Amidaments

3.228 unitats de plançons d'espècies autòctones en alvèol forestal tant d'arbrat com d'arbustives.

Plantació amb estaca viva

Per evitar, en la mesura del possible, el rebrot d'una part de canya als actuals nuclis que seran eliminats, seria interessant clavar estaca viva de *Salix alba* i altres salzes per tal que puguin colonitzar ràpidament el lloc on hi eren les canyes i entrin en competència amb elles. A més, es considera que es substitueix una espècie de mal comportament hidràulic com la canya per una espècie de bon comportament hidràulic com els salzes que a més aporten un factor de rugositat a l'hidrodinamisme de la llera, frenant de forma eficient les avingudes. Aquesta actuació va en conjunt amb les anteriors descrites. A més els salzes son un molt bo precursor del bosc de ribera que es vol restaurar i dona cobertura a l'arbrat i les arbustives proposades per la plantació d'alvèol forestal.

La partida escollida prové de BEDEC (PRI8-HBBC), però s'ha fet una versió pròpia (V2) canviant la densitat d'estaca, donat que en aquest cas no és per estabilització de talussos. Revegetació de zones on s'ha extret canya mitjançant inserció d'estaques

lleyoses no ramificades, d'espècies arbustives autòctones amb capacitat de reproducció vegetativa, de 2 a 5 cm de diàmetre i 50 a 80 cm de llargària, i de 2 o més anys, procedents de subministrament extern a l'obra, a raó 1 u/3m² (s'úsa el preu de BEDEC tot canviant el preu segons la densitat).

La composició de les salzedes serà la següent:

Salix eleagnos 40%

Salix purpurea 20%

Salix fragilis 15%

Salix sp. 25 %

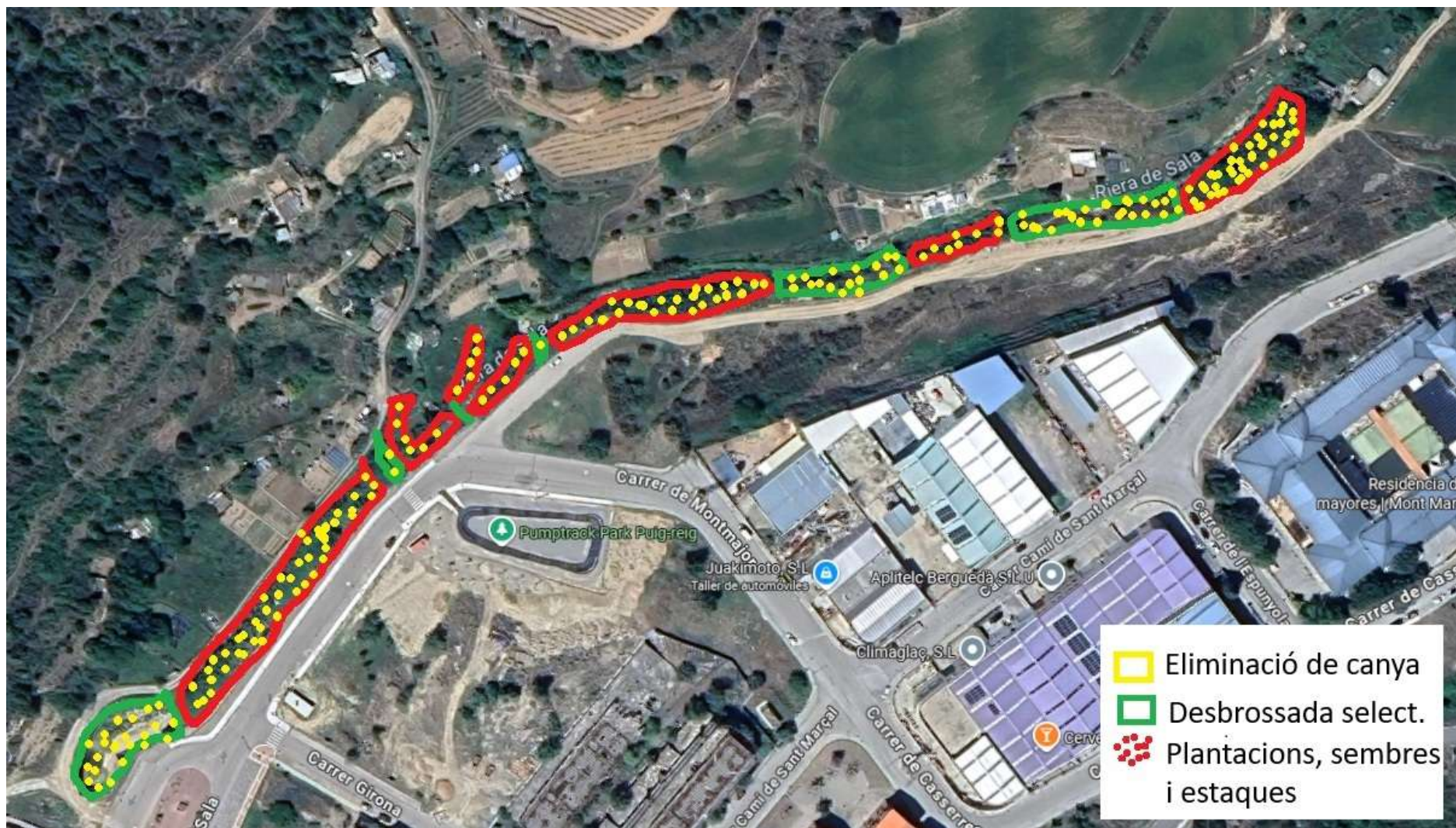
Amidaments

Es recobreix la totalitat dels espais de nuclis de canya remoguts .2816 m² a raó d'una estaca per cada 3 m².

Activitats d'estrat arbori i arbustiu fora de projecte i de pla de manteniment

Encara que no consti al pla de manteniment pressupostari es continuarà amb la plantació d'estaca viva, i plantació d'alvèol forestal fora d'aquest pressupost i dels pressupost de manteniment dels dos anys posteriors, amb repoblacions fetes per ONG, activitats escolars, activitats veïnals i activitats de responsabilitat social i ambiental corporativa d'empreses. Aquestes activitats reforçaran les plantacions i també serviran per substituir les estaques i plançons que no aconsegueixen prosperar.

6. Plànol proposta actuacions



(Les zones assenyalades com desbrossada selectiva no volen dir que es desbrossi la totalitat de les àrees. Son desbrossades puntuals de vegetació ruderal.

7. Imatges



























8. Pressupost

Ens:		AJUNTAMENT DE PUIG-REIG		Llera:		RIERA DE LA SALA	
PRESSUPOST D'ACTUACIÓ DE MANTENIMENT I CONSERVACIÓ DE LLERES							
Tipo- logia	Codi BEDEC	Unitat	Descripció	Preu BEDEC	Amidament	Import	
CAPÍTOL 1. EXECUCIÓ							
ELIMINACIÓ	PREL1-VLEB	m ²	Eliminació de nuclis de canya a trams urbans de lleres (Arundo donax) en actuacions al medi natural i repàs manual, arrencant el rizoma fins a un mínim de 50 cm de fondària, repàs manual i gestió del rizoma mitjançant transport a instal·lació de gestió de residus.	14,32 €	2.816,0	40.325,12 €	
	PREL2-VLEF	m ²	Desbrossada selectiva en zona de lleres o espais fluvials en actuacions al medi natural, amb desbrossadora manual de braç amb capçal de fil o disc, incloent treballs puntuals amb motoserra.	0,59 €	400,0	236,00 €	
PLANTACIONS	PR64-IAVU	u	Plantació dispersa de planta de petit port en al·lèol forestal en actuacions al medi natural, en terreny no preparat, en un pendent inferior al 35 %, i amb primer reg inclòs.	3,81 €	3.228,0	12.298,68 €	
	PRA2-17VT	m ²	Sembra de barreja de llavors per a gespa tipus herbàcies autòctones de baix manteniment en actuacions al medi natural, segons NTJ 07N, amb mitjans manuals, en un pendent < 30 %, superfície < 500 m ² , incloent el coronat posterior.	1,73 €	3.216,0	5.563,68 €	
PLANTA COMPOST	P2RA-EU2C	m ³	Disposició controlada en planta de compostatge de residus vegetals nets no perillosos amb una densitat 0,5 t/m ³ , procedents de poda o sega, amb codi 20 02 01 segons la Llista Europea de Residus.	25,00 €	70,4	1.760,00 €	
ALTRES PARTIDES BEDEC	PR18-HBBC-V2	m ²	Revegetació de zones on s'ha extret canya mitjançant inserció d'estaques llenyoses no ramificades (1 u/3m ²), d'espècies arbustives autòctones amb capacitat de reproducció vegetativa, de 2 a 5 cm de diàmetre i 50 a 80 cm de llargària, i de 2 o més anys, procedents de subministrament extern a l'obra, a raó de 1 u/3m ² (s'usa el preu de BEDEC tot canviant el preu segons la densitat)	2,06 €	2.816,0	5.791,57 €	
	SUBTOTAL CAPÍTOL 1 (IVA no inclòs)						65.975,05 €
CAPÍTOL 2. TASQUES DE MANTENIMENT 1er ANY							
	PREL2-17X2	m ²	Desbrossada selectiva en zona de superfícies de canya (Arundo donax) en actuacions al medi natural, amb desbrossadora manual de braç amb capçal de fil o disc i trituració de les restes in situ, zones d'accés no viable per la maquinària, en primera intervenció. (es considera un rebrot de canya del 20%)	1,11 €	563,2	625,15 €	
SUBTOTAL CAPÍTOL 2 (IVA no inclòs)						625,15 €	
Import màxim*						6.597,51 €	
CAPÍTOL 3. TASQUES DE MANTENIMENT 2on ANY							
	PREL2-17X2	m ²	Desbrossada selectiva en zona de superfícies de canya (Arundo donax) en actuacions al medi natural, amb desbrossadora manual de braç amb capçal de fil o disc i trituració de les restes in situ, zones d'accés no viable per la maquinària, en primera intervenció. (Es considera un rebrot de canya del 20%)	1,11 €	563,2	625,15 €	
SUBTOTAL CAPÍTOL 3 (IVA no inclòs)						625,15 €	
Import màxim*						6.597,51 €	
RESUM DEL PRESSUPOST							
CAPÍTOL 1. EXECUCIÓ						65.975,05 €	
CAPÍTOL 2. TASQUES DE MANTENIMENT 1er ANY						625,15 €	
CAPÍTOL 3. TASQUES DE MANTENIMENT 2on ANY						625,15 €	
SUBTOTAL PRESSUPOST						67.225,35 €	
DESPESES GENERALS					13 %	8.739,30 €	
BENEFICI INDUSTRIAL					6 %	4.033,52 €	
TOTAL PEC						79.998,17 €	
IVA (**)					21 %	16.799,62 €	
PRESSUPOST						96.797,79 €	
(*) Import màxim del manteniment anual							
(**) IVA no subvencionable							