

MEMÒRIA JUSTIFICATIVA I INFORME DE NECESSITATS DEL CONTRACTE DE SERVEIS DE CONSULTORIA I ASSISTÈNCIA TÈCNICA PER A LA DIAGNOSI DE LA BIODIVERSITAT, PROPOSTES DE MILLORA, PROTOCOL DE SEGUIMENT I REALITZACIÓ D'UNA CAMPANYA DE MONITORATGE A LA VORA URBANA DE CAN GAVARROT A SANT BOI DE LLOBREGAT EN EL MARC DEL PROJECTE COMMIT2GREEN.

Aquesta Memòria justificativa i informe de necessitats s'emet de conformitat amb el que estableixen els articles 28, 63.3.a) i 116.4 de la Llei 9/2017, de 8 de novembre, de contractes del sector públic (LCSP).

OBJECTE DEL CONTRACTE

Objecte: Contracte de serveis de consultoria i assistència tècnica per a la diagnosi de la biodiversitat, propostes de millora, protocol de seguiment i realització d'una campanya de monitoratge a la vora urbana de Can Gavarrot a Sant Boi de Llobregat en el marc del projecte Commit2Green.

Tipus: Serveis

Subtipus: Simplificat- Serveis de consultoria i assistència tècnica

CPV: CPV: 71356200-0 Servicios de asistencia técnica

Òrgan de contractació: Gerència

Es tracta d'un contracte subvencionat o amb finançament afectat? Sí, subvencionat

Codi de projecte: 2025 3 G1020 1

Partida despesa: G1020 17201 22799

Partida ingrés: 2025 G1020 49701

El finançament es troba consolidat? Sí



JUSTIFICACIÓ DE LA CONTRACTACIÓ

El contracte de serveis de consultoria i assistència tècnica per a la diagnosi de la biodiversitat, propostes de millora, protocol de seguiment i realització d'una campanya de monitoratge a la vora urbana de Can Gavarrot a Sant Boi de Llobregat s'executarà en compliment de les competències establertes a l'article 14 de la Llei 31/2010, de 3 d'agost, de l'Àrea Metropolitana de Barcelona (LAMB).

El projecte Horizon Europe Innovation Action Commit2Green [C2G] és un projecte del programa europeu Horizon integrat per 25 socis i liderat per ICLEI, amb un pressupost de 12.268.892,50€ i una durada de 4 anys i mig (2025-2029).

El focus del projecte recau en la renaturalització participativa de les ciutats per tal d'afavorir la neutralitat climàtica i la resiliència del territori. Més concretament, el projecte dona suport a 8 ciutats (Vejle, l'Haia, Varsòvia, Mannheim, Milà, Sarajevo, Tessalònica i l'AMB) en la implementació de Solucions Basades en la Natura [SBN]. Aspectes claus són la planificació i el valor estratègic de les SBN, el treball a diferent escales (barri, ciutat, àrea metropolitana), l'atenció a col·lectius vulnerables i la provisió de serveis ecosistèmics. En el cas de l'AMB, el projecte se centra en les vores urbanes i preveu la implementació d'un pilot a l'entorn de la riera de Can Gavarrot (Sant Boi de Llobregat).

El projecte C2G aplica un enfocament basat en els serveis ecosistèmics a la presa de decisions, centrant-se tant en l'oferta (serveis ambientals i culturals) com en la demanda (necessitats identificades per la comunitat) de serveis ecosistèmics. Les vulnerabilitats locals, com ara l'alteració dels fluxos hidrològics, temperatures extremes, l'accés limitat a espais verds, la manca de seguretat o l'exclusió social, es cartografiem en col·laboració amb les parts interessades. Aquest procés basat en l'evidència garanteix que les estratègies de renaturalització aborden els reptes urbans del món real d'una manera específicament espacial i social.

En el cas de l'AMB, s'està avançant cap a una estratègia a nivell de districte per integrar solucions basades en la natura (SBN) de manera que enforteixin la inclusió social, la resiliència climàtica i el foment de la biodiversitat. L'escala local del projecte se centra en la valorització de la vora de la ciutat i la gestió integral de la conca de la riera de Can Gavarrot mitjançant la implementació de SBN.

Els principals objectius per aquesta escala són:

- Millorar la gestió de l'escolament a la zona d'estudi, per reduir els cabals punta i els possibles desbordaments en el teixit urbà.
- Millorar la zona des d'un punt de vista ecològic, generar sistemes i comunitats vegetals resilients a l'emergència climàtica i promoure la biodiversitat.
- Posar en valor el passat agrícola de la zona (murs de pedra seca, parcel·les agrícoles, arbres fruiters...)
- Millorar la percepció i la qualitat paisatgística de la vora.



- Organitzar l'accés i construir relacions entre el centre urbà de Sant Boi (barri dels Camps Blancs) i la vora de la ciutat. Articular la relació amb la natura. Garantir una mobilitat activa i preveure activitats coherents amb la naturalesa agroforestal de la zona.

Com a resultat, es definirà un conjunt d'accions en una fase d'avantprojecte, dissenyades conjuntament amb la ciutadania i actors locals i territorials en condicions urbanes reals, així com una guia de gestió de la vora en qüestió amb recomanacions específiques per l'Ajuntament.

Els principals objectius del projecte de gestió son:

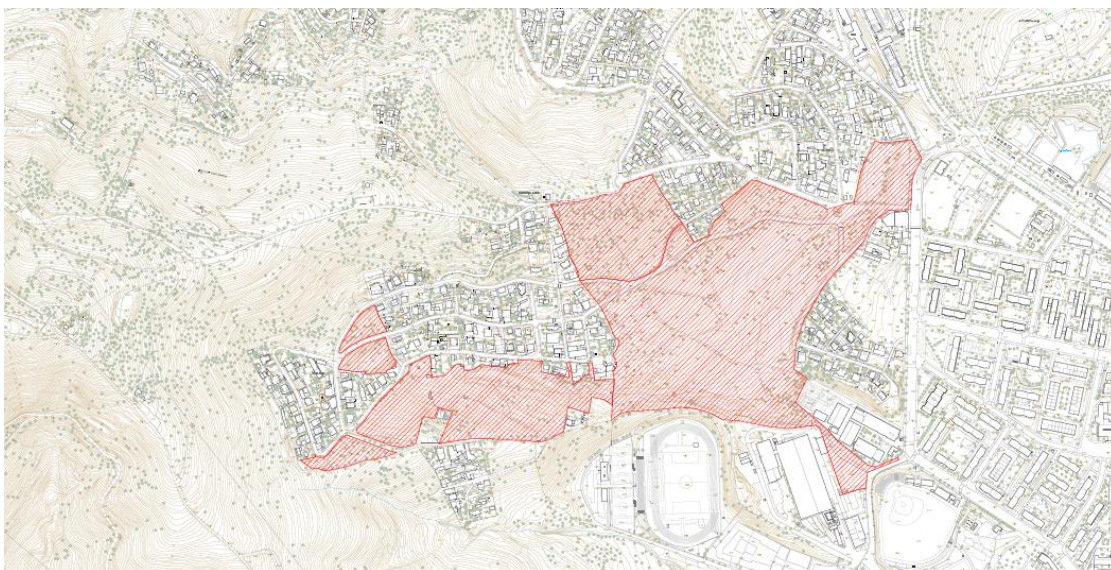
- Definir una gestió multifuncional ad hoc enfocada en SBN
- Millorar la biodiversitat, afavorir la gestió d'hàbitats i potenciar els processos que ja hi tenen lloc (com ara afavorir corredors biològics i moviment de fauna entre altres)
- Generar sistemes i comunitats vegetals complexes i resilients
- Mitigar riscos i minimitzar impactes a través de mesures de gestió
- Revaloritzar, a través d'accions de gestió determinades, el paisatge i patrimoni natural i cultural (agricultura)

A més, s'implementarà un projecte pilot en el límit del teixit urbà i la vora definida per la conca de la riera de Can Gavarrot, on es provaran solucions basades en la natura per a reduir el risc de sobreiximent de la riera i millorar ambientalment la zona. Les accions previstes contribuiran a la millora de la gestió de l'aigua, la mitigació de riscos, la resiliència i l'adaptació al canvi climàtic així com a la valorització del patrimoni natural i cultural i la cohesió social.

Aquest lloc servirà com a terreny d'aprenentatge per a la participació inclusiva, el mapeig dels serveis ecosistèmics i l'avaluació de l'impacte de les mesures de renaturalització tant a escala local com a escala urbana. Les lliçons apreses d'aquest procés s'aplicaran a altres vores amb les mateixes característiques al mateix municipi i definir directrius de planificació i gestió a nivell de ciutat i metropolità.

L'àrea a analitzar té un total de 15,75 ha tal com figura a la següent imatge (color vermell). L'àrea comprèn principalment zones de matollars, una part corresponent a la riera, superfícies de prats, arbres fruiters i vegetació arbustiva.





Imatge 1: Zona d'estudi

Per tal de comprendre la situació de la biodiversitat de la zona i preveure mesures de gestió es requereix la realització d'un estudi florístic i faunístic de la vora de Can Gavarrot a Sant Boi de Llobregat que inclogui caracterització, seguiment, diagnosi i propostes de mesures per a millorar la biodiversitat. A més, per tal de realitzar el seguiment de l'impacte de la prova pilot a implementar a la zona, caldrà elaborar protocols de seguiment de les espècies, hàbitats i indicadors de biodiversitat pertinents pel projecte pilot i realitzar el posterior monitoratge de l'impacte del projecte en la biodiversitat de la zona. Tot i que el pilot no està encara definit, el seu àmbit és més restringit que l'àmbit de l'estudi indicat anteriorment (superfície 5000 m2 aproximadament).

JUSTIFICACIÓ DE LA INSUFICIÈNCIA DE MITJANS

És necessari externalitzar el contracte en no disposar dels mitjans propis per a la correcta prestació. L'externalització és la forma de prestació més eficaç i eficient de prestació pels següents motius:

- La naturalesa del servei requereix que la seva realització sigui feta per part d'una entitat externa experta en estudis ambientals i estudis de la biodiversitat.

RESERVA SOCIAL I INNOVACIÓ

En el contracte hi ha reserva social? No.

El contracte és d'innovació? No.

DIVISIÓ EN LOTS

No hi ha divisió en lots



DURADA DEL CONTRACTE

La durada del contracte serà fins al maig de 2029, s'estima un termini de 2 anys i 11 mesos a comptar des de la data de la seva formalització, de conformitat amb el que estableix l'art 29 de la LCSP.

El contracte no preveu cap pròrroga.

CONSIDERACIONS ECONÒMIQUES

Valor estimat del contracte

El valor estimat del contracte és de 28.792,25€, IVA no inclòs.

El mètode de càlcul del valor estimat s'ha determinat de conformitat amb el que estableix l'article 101 de la LCSP, en funció dels costos derivats de les normatives laborals vigents i la resta d'estructura de costos, sense incloure l'IVA.

Càlcul del valor estimat del contracte

Per calcular el valor estimat del contracte es pren en consideració tota la seva possible durada (2 anys i 11 mesos) i s'inclou l'import dels costos directes (incloses les despeses de personal), costos indirectes, despeses generals d'estructura i benefici industrial, així com les eventuais modificacions i pròrroques, sense incloure l'IVA:

Cost:	28.792,25€
Possibles modificacions:	0 €
Possibles pròrroques:	0 €
Valor estimat:	28.792,25€

Pressupost base de licitació

El pressupost base de licitació (PBL) per a la durada inicial de 2 anys i 11 mesos ascendeix a 28.792,25€ més 6.046,37€ d'IVA (21 %), amb un total de 34.838,62 €.

El PBL inclou els següents conceptes: cost de personal, mitjans materials i serveis necessaris, costos indirectes, despeses generals d'estructura, benefici industrial i IVA. L'estructura de costos estimats és la següent:

Costos directes	23.043,02 €
-----------------	-------------



Costos indirectes	1.152,15 €
Despeses generals	1.451,71 €
Benefici industrial (13 %)	3.145,37 €
IVA (21 %)	6.046,37 €
Pressupost base de licitació	34.838,62 €

Finançament del contracte. Proposta d'autorització de despesa

Despesa pressupostària

La despesa que correspon al pressupost màxim del contracte (sense les possibles modificacions ni pròrrogues), amb inclusió del 21% d'IVA, se satisfarà de la forma següent:

Exercici	Orgànica	Funcional	Econòmica	Unitat	Import	IVA (21%)	Import IVA inclòs
2026	G1020	17201	22799	1	2.879,23 €	604,64 €	3.483,87 €
2027	G1020	17201	22799	1	17.275,35 €	3627,82 €	20.903,17 €
2028	G1020	17201	22799	1	7.198,06 €	1.511,59 €	8.709,65 €
2029	G1020	17201	22799	1	1.439,61 €	302,32 €	1.741,93 €

Finançament afectat

El contracte està subvencionat al 100% per la Unió Europea en el marc del Projecte Horizon Europe "COMMIT2GREEN [C2G]: PARTICIPATORY URBAN GREENING AND RENATURING TOWARDS CLIMATE NEUTRALITY AND RESILIENCE IN EUROPEAN CITIES amb codi europeu HORIZON-MISS-2023-CLIMA-CITIES-01 i codi 2025-3-G1020-1 dins l'AMB.

Forma de pagament

El pagament del preu del contracte es realitzarà mitjançant presentació de factures, prèviament conformades pel responsable del treball i per la Direcció de Serveis corresponent, en les quals el contractista haurà d'incloure les dades o requisits continguts a l'article 6 del Reial Decret 1619/2012 de 30 de novembre, pel qual s'aprova el Reglament pel que es regulen les obligacions de facturació i es modifica el Reglament de l'Impost sobre el Valor Afegit.

La forma de pagament del contracte es farà de la següent forma:

ÀREA METROPOLITANA DE BARCELONA

Carrer 62, núm 16-18, Zona Franca, 08040 Barcelona
Tel. (+34) 93 223 51 51, www.amb.cat



- Una factura pel 10% de l'import del contracte amb la finalització de la Fase I i la presentació i validació del lliurable associat
- Una factura pel 40% de l'import del contracte amb la finalització de la Fase II i III i la presentació i validació dels lliurables associats
- Una factura per 20% de l'import del contracte amb la finalització de la Fase IV i V i la presentació i validació dels lliurables associats
- Una factura pel 25% de l'import del contracte amb la finalització de la Fase VI i la presentació i validació del lliurable associat
- Una factura pel 5% de l'import del contracte amb la finalització del contracte i la presentació i validació del lliurable associat a la fase VII.

QUALIFICACIÓ DEL CONTRACTE

Es tracta d'un contracte administratiu de serveis, de conformitat amb el que estableix l'article 17 de la LCSP.

JUSTIFICACIÓ DEL PROCEDIMENT

El contracte no està subjecte a regulació harmonitzada i s'adjudicarà pel procediment obert simplificat (supòsits de l'art. 159) per promoure la major concurrència possible utilitzant una pluralitat de criteris d'adjudicació sota el principi de millor relació qualitat/preu, així com pels motius següents:

- permetre a tota persona física o empresa capacitada, la presentació de proposicions,
- poder adjudicar el contracte a qui oferti millors condicions dintre dels criteris de valoració de les proposicions establertes en els plecs
- la seva simplificació accelera la seva tramitació, donat el fet que el seu valor estimat és inferior als 60.000€.

SOLVÈNCIA DELS LICITADORS / CLASSIFICACIÓ

Segons el que disposa l'article 74 de la LCSP, s'ha definit l'exigència de solvència econòmica i financera proporcional al serveis, objecte del contracte, no devent en cap cas suposar un obstacle a la participació de les petites i mitjanes empreses.

D'acord amb els articles 86 i 87 de la LCSP, s'estableixen els criteris següents per acreditar la solvència econòmica i financera:

Acreditació de solvència econòmica i financera

D'acord amb els articles 86 i 87 de la LCSP, s'estableixen els següents criteris per acreditar la solvència econòmica i financera:

- El volum anual de negoci en l'àmbit al qual es refereix el contracte referit al millor exercici dins dels últims tres anys ha de tenir un valor mínim de: 20.000 €. Caldrà acreditar-lo adjuntant comptes anuals aprovats i dipositats en el Registre Mercantil, si l'empresari hi estigués inscrit; en cas contrari, pels dipositats en el registre oficial en què hagi d'estar inscrit. Els empresaris individuals no inscrits en el Registre Mercantil han d'acreditar el volum anual de negocis mitjançant els llibres d'inventaris i comptes anuals legalitzats pel Registre Mercantil.

Acreditació de la solvència tècnica o professional

D'acord amb els articles 88 a 91 i ss de la LCSP, s'estableixen els següents criteris per acreditar la solvència tècnica o professional:

- Acreditació d'haver realitzat, com a mínim, un contracte de treball de la mateixa naturalesa o similar per un import superior o igual a 25.000 €, abans d'IVA, durant els darrers tres anys. Caldrà acreditar-lo adjuntant certificats de bona execució. A manca dels certificats esmentats, s'acreditarà per mitjà d'una declaració del licitador d'haver participat en actuacions similars acompanyada dels documents que són en poder del mateix que acreditin la prestació efectuada.

D'acord amb l'article 76 de la LCSP que fa referència a l'adscripció de mitjans dels licitadors, és necessari que el licitador presenti un compromís d'adscripció a l'execució del contracte el personal tècnic que executarà el contracte. Aquest personal tècnic ha de comptar amb les habilitacions professionals i experiència en encàrrecs similars i, com a mínim, amb els perfils següents:

- **Coordinador/cap del projecte:**
 - o Titulació en biologia o ciències ambientals o enginyeria forestal o enginyeria agrònoma.
 - o Experiència demostrable com a cap de projecte en treballs de censos, inventaris i elaboració d'estudis de biodiversitat: mínim 2 treballs coordinats per un import superior de 5000€, IVA exclòs.
- **Per l'estudi de flora, tècnic sènior ambiental:**
 - o Titulació en biologia o ciències ambientals o enginyeria forestal o enginyeria agrònoma o altra titulació afí a la naturalesa dels treballs (caldrà demostrar que el pla d'estudis inclou la botànica com a assignatures troncales).



- Experiència demostrable en treballs de censos, inventaris florístics i/o treballs de camp: participació com a membre de l'equip a, com a mínim, 3 estudis/treballs similars.
- **Per l'estudi de fauna, tècnic sènior ambiental:**
 - Titulació en biologia o ciències ambientals o enginyeria forestal o enginyeria agrònoma o altra titulació afí amb la naturalesa dels treballs.
 - Experiència demostrable en treballs de censos, inventaris de fauna i/o treballs de camp: participació com a membre de l'equip a, com a mínim, 3 estudis/treballs similars.
- **Tècnic paisatgista:**
 - Grau en paisatgisme o
 - Titulació en Arquitectura, Enginyeria o Enginyeria Tècnica Agrícola i Forestal, Ambientologia, Biologia, Geografia, Topografia o Enginyeria Tècnica d'Obres Públiques i màster en paisatge.
 - Experiència demostrable en projectes o estudis de paisatge : participació a, com a mínim, 3 estudis/treballs similars.

Una persona podrà assumir més d'un dels rols definits.

Els perfils professionals s'han d'acreditar amb la presentació de la titulació corresponent a l'expertesa requerida, certificats d'execució o declaració responsable de l'experiència aportada o currículum vitae, on s'indiqui el nom de l'expert, els projectes relacionats en què s'hagi participat, el rol de l'expert en aquests projectes i l'import dels mateixos quan s'especifica anteriorment. Si els documents presentats no aporten les informacions necessàries mencionades anteriorment, no es tindran en compte.

CRITERIS D'ADJUDICACIÓ

D'acord amb el que estableix l'article 145.1 de la LCSP, l'adjudicació dels contractes s'ha d'efectuar utilitzant una pluralitat de criteris d'adjudicació sobre la base de la millor relació qualitat-preu.



Els criteris de valoració han d'estar vinculats a l'objecte del contracte, garantir que les ofertes siguin avaluades adequadament i no restringir la competència.

Els criteris relacionats amb la qualitat representen el 45% de la puntuació assignable a la valoració de les ofertes. El 25% de la puntuació màxima correspon a criteris de judici de valor segons l'article 159 de la LCSP. La puntuació màxima que les empreses licitadores poden obtenir és de 100 punts, distribuïts de la següent manera:

Criteris no valorables mitjançant xifres o percentatges

Els criteris no valorables mitjançant xifres o percentatges podran arribar a 45 punts, d'acord amb el següent detall:

A1. Pla de treball i metodologia (fins a 40 punts)

Es requereix una proposta inicial del Pla de treball indicant el plantejament dels treballs a portar a terme, tenint en compte la documentació aportada pel contractant. S'haurà de presentar un document d'un màxim de deu fulls de DIN A-4 a dues cares (excloent portada i índex). El pla de treball inclourà la proposta metodològica preliminar pel desenvolupament de l'estudi amb el contingut que s'indica a continuació. Els criteris de valoració per a la proposta seran:

Pla de treball: 20 punts en total

- Plantejament i coherència de les fases i de les tasques que se'n deriven. Es puntuarà el nivell de concreció de les tasques a realitzar, la coherència amb els objectius de l'encàrrec, el desenvolupament detallat de les tasques, el detall en la definició dels productes previstos a produir: 10 punts
- Calendari detallat d'organització de cada fase, en coherència amb el desenvolupament de les fases i el calendari aproximatiu de l'encàrrec: 5 punts
- Estructura de l'equip, responsabilitats de cada membre, proposta organitzativa del treball, recursos tècnics i materials disponibles per a la correcta execució de l'encàrrec: 5 punts

Metodologia emprada: 15 punts en total

- Metodologia específica de cada fase de l'encàrrec : diagnosi, anàlisi, monitoratge i de les propostes de gestió. Es puntuarà la qualitat de la proposta metodològica per a cada fase de l'encàrrec i en el cas de la diagnosi caldrà identificar les metodologies estandarditzades de seguiment per cada tipologia d'espècies i hàbitats que faran servir i els criteris per a l'organització dels treballs de camp. Es puntuarà, a més, el detall de la proposta d'indicadors a recollir: 10 punts



- Mètodes tecnològics proposats i freqüència proposada per a fer els seguiments dels diferents grups: 5 punts

Proposta gràfica: 5 punts en total

- Proposta gràfica de presentació de les propostes de gestió i model de fitxa o element gràfic associat: 3 punts
- Proposta gràfica de presentació del protocol de monitoratge: 2 punts

A2. Proposta de seguiment dels treballs (fins a 5 punts)

S'haurà de presentar un document d'un màxim de dos fulls de DIN A-4 a dues cares (excloent portada i índex).

Es puntuarà la claredat en la proposta de coordinació i de comunicació amb l'equip responsable de l'AMB per al correcte seguiment de l'estat i l'evolució dels treballs, repartiment de responsabilitats, processos de validació clars i ben definits : 2 punt

Resolució d'adversitats, dificultats o imprevistos: 3 punts

criteris valorables mitjançant xifres o percentatges

Els criteris valorables mitjançant xifres o percentatges podran arribar a 55 punts, d'acord amb el següent detall:

Criteris relacionats amb la qualitat 18 punts:

Criteri B1. Millores relacionades amb l'equip (puntuació màxima 18 punts)

A part de la solvència tècnica demostrable es deixa llibertat a l'empresa oferent perquè proposi les millores relacionades únicament amb l'augment de la qualitat del servei en relació amb la formació complementària de l'equip.

Criteri	Mitjà d'avaluació	Puntuació màxima
Incorporació d'un/a Tècnic/a expert/a en solucions basades en la natura	Projectes tècnics de solucions basades en la natura realitzats (2 punts per a cada experiència aportada).	6 punts
Experiència addicional del cap del projecte	Participació com a membre de l'equip en treballs o estudis de biodiversitat o	12 punts

ÀREA METROPOLITANA DE BARCELONA

Carrer 62, núm 16-18, Zona Franca, 08040 Barcelona
Tel. (+34) 93 223 51 51, www.amb.cat

	estudis de propostes de millora de la biodiversitat (1 punt per a cada estudi/treball per import superior a 5000€ IVA exclòs addicionals als sol·licitats com a solvència tècnica). Projectes tècnics de paisatgisme realitzats (2 punts per cada projecte).
--	---

Els perfils professionals s'han d'acreditar amb certificats d'execució, on s'indiqui el nom de l'expert, els projectes relacionats en què s'hagi participat, i l'import dels mateixos quan s'especifica anteriorment. D'aquelles actuacions de les quals no s'aporti certificat, la puntuació serà de zero punts. L'expertesa en solucions basades a la natura no recau necessàriament a professionals addicionals sinó que poden formar part de l'equip demanat com a solvència tècnica. No podran en cap cas coincidir les actuacions addicionals amb les de la solvència. En el supòsit de ser coincident alguna de les actuacions presentades al present criteri amb les actuacions aportades per acreditar la solvència, d'aquella actuació n'obtindrà zero punts, essent necessari retrotraure les actuacions per tornar a puntuar i reclassificar si és el cas.

Les actuacions que el licitant proposi per a la valoració al present criteri, hauran de presentar-se segons la taula següent:

Criteri	Nom de l'expert	Experiència aportada	Documentació acreditativa	Puntuació obtinguda
Incorporació d'un/a Tècnic/a expert/a en solucions basades en la natura	<i>Indicar el nom de l'expert</i>	Projectes tècnics de solucions basades en la natura realitzats: <i>Llistar els projectes</i>	<i>Indicar el nom dels arxius corresponents</i>	
Experiència addicional del cap del projecte	<i>Indicar el nom de l'expert</i>	Treballs o estudis de biodiversitat o estudis de propostes de millora de la biodiversitat, per un import superior a 5000€ IVA exclòs, addicionals als sol·licitats com a solvència tècnica: <i>Llistar els projectes i imports de contracte</i>	<i>Indicar el nom dels arxius corresponents</i>	



		<i>Llistar els projectes</i>		
Experiència addicional del cap del projecte	<i>Indicar el nom de l'expert</i>	Projectes tècnics de paisatgisme realitzats: <i>Llistar els projectes</i>	<i>Indicar el nom dels arxius corresponents</i>	

Criteris d'adjudicació relacionats amb el preu: 37 punts.

Criteri B.3. Oferta econòmica: (puntuació màxima 37 punts)

Els criteris valorables mitjançant xifres o percentatges poden arribar a 49 punts, d'acord amb el detall següent:

Es valoraran les ofertes econòmiques que presentin les empreses licitadores. Per a l'obtenció de la valoració en base a l'oferta econòmica s'estableix la següent formulació:

$$\text{Puntuació} = \left(\frac{\text{Pressupost de licitació} - \text{Oferta econòmica}}{\text{Pressupost de licitació} - \text{Oferta econòmica mínima}} \right) \times 37$$

La fórmula permet una ponderació d'ofertes distribuint els punts de forma proporcional i lineal segons les diferències entre les ofertes, a partir de l'oferta més econòmica que hagi estat admesa i tenint en compte el pressupost net de licitació.

L'oferta econòmica amb una major baixa obtindrà la puntuació màxima i la menor la puntuació mínima. Obtindran zero punts les ofertes econòmiques iguals al pressupost de licitació. Quedaran excloses de la licitació les ofertes que superin el pressupost de licitació.

Els licitadors han de presentar una oferta econòmica basada en el preu (IVA no inclòs) per a la realització de totes les tasques descrites en el Plec de prescripcions tècniques.

La fórmula compleix amb els requisits que marca la jurisprudència europea i que recull el Tribunal Català de Contractes del Sector Públic en la seva resolució 91/2019, en el sentit que és una fórmula on les ofertes que no fan baixa econòmica obtenen zero punts, la millor oferta econòmica obté la puntuació més gran, no es produeixen llindars de sàtietat i la resta d'ofertes obtenen també la puntuació proporcional, és a dir, l'aplicació de la fórmula fa que entre dues ofertes qualsevol, la més econòmica tingui més punts.

Així mateix, no es tenen en compte relacions matemàtiques que recaiguin sobre la baixa màxima de les ofertes de conformitat amb la resolució 51/2019 del TACPCM i l'informe 4/1997 de la Junta consultiva de contractació administrativa de la Comunitat de Madrid.



L'AMB es reserva el dret de demanar els documents o la informació necessària per comprovar que les dades aportades a l'esmentada declaració són certes. Així mateix, s'exclourà l'empresa que hagi proporcionat dades falses, i s'emprendran les accions legals oportunes.

El contracte s'adjudicarà a l'empresa que hagi obtingut la puntuació més alta.

OFERTES ANORMALMENT BAIXES

D'acord amb el que estableix l'article 149 de la LCSP, es consideraran ofertes anormalment baixes les ofertes amb els casos següents:

1. Quan hi concorre un sol·licitador: si l'oferta és inferior al pressupost base de licitació en més de 25 unitats percentuals.
2. Quan hi concorrin dos licitadors: la que sigui inferior en més de 20 unitats percentuals a l'altra oferta.
3. Quan hi concorrin tres licitadors: les que siguin inferiors en més de 10 unitats percentuals a la mitjana aritmètica de les ofertes presentades. No obstant això, per al còmput de la mitjana, s'ha d'excloure l'oferta que sigui d'una quantia més elevada quan sigui superior en més de 10 unitats percentuals a la mitjana. En qualsevol cas, es considera desproporcionada la baixa superior a 25 unitats percentuals.
4. Quan hi concorrin quatre licitadors o més: les que siguin inferiors en més de 10 unitats percentuals a la mitjana aritmètica de les ofertes presentades. No obstant això, si entre aquestes hi ha ofertes superiors a la mitjana en més de 10 unitats percentuals, s'ha de calcular una nova mitjana només amb les ofertes que no estiguin en el cas indicat. En tot cas, si el nombre de les altres ofertes és inferior a tres, la nova mitjana s'ha de calcular sobre les tres ofertes de menor quantia.
5. Excepcionalment: l'òrgan de contractació pot reduir motivadament en un terç els percentatges establerts en els apartats anteriors, en funció de l'objecte del contracte i les circumstàncies del mercat.
6. Valoració de la solvència: per valorar les ofertes com a desproporcionades, la mesa de contractació pot considerar la relació entre la solvència de l'empresa i l'oferta presentada.

ALTRES CONSIDERACIONS DEL CONTRACTE

Unitat de seguiment del contracte



La unitat encarregada del seguiment i execució ordinària del contracte és el Servei d'Infraestructura Verda de l'Oficina Tècnica de Gerència de l'AMB.

Responsable del contracte

D'acord amb el que estableix l'article 62 de la LCSP, el responsable del contracte, al qual correspon supervisar-ne l'execució i adoptar les decisions i dictar les instruccions necessàries amb la finalitat d'assegurar la realització correcta de la prestació pactada, dins de l'àmbit de facultats que l'òrgan de contractació li atribueixi és Jesús Fernández Rodríguez, com a cap del Servei d'Infraestructura Verda.

Condicions especials d'execució

D'acord amb l'article 202.1 de la LCSP, s'estableixen les següents condicions especials d'execució del contracte:

L'empresa adjudicatària haurà de garantir la no utilització de suport en paper en els lliuraments dels documents corresponents a les diferents fases del projecte, incloent-hi esborranys, versions intermèdies i documents finals. Tots els lliuraments s'hauran de fer en format digital, mitjançant plataformes electròniques segures o altres mitjans telemàtics acordats amb el responsable del contracte. Aquesta mesura té com a objectiu fomentar la sostenibilitat ambiental, reduir el consum de recursos naturals i minimitzar la generació de residus, en línia amb les consideracions mediambientals previstes a l'article 202.2 de la LCSP, com ara la promoció del reciclatge i la reducció de l'impacte ecològic derivat de l'execució del contracte.

Obligacions essencials del contracte

Les obligacions essencials del contracte són les següents:

Respectar les regles de visibilitat del projecte Commit2Green, integrant els logos de l'AMB, del projecte i dels finançadors a l'informe final i assegurant que aparegui el disclaimer de responsabilitat de la UE: *"Views and opinions expressed are however those of the author(s) only and do not necessarily reflect those of the European Union. Neither the European Union nor the granting authority can be held responsible for them."*

Atès que es tracta d'un projecte europeu amb un calendari definit, no complir les entregues segons el pla de treball indicat en el Plec de prescripcions tècniques o les entregues pactades entre el licitador i l'empresa adjudicatària serà considerat motiu de resolució del contracte.

Subcontractació

Hi pot haver subcontractació de part del contracte.

Tractament de dades personals



El contracte no comporta la cessió de dades personals al contractista.

Revisió de preus

No hi ha revisió de preus

Termini de garantia

El termini de garantia del contracte és de dos mesos, comptats a partir de la recepció dels treballs.

Cessió del contracte

El Plec de clàusules administratives particulars haurà de preveure la cessió del contracte.

Obligació de subrogació

El Plec de clàusules administratives particulars no preveu la subrogació obligatòria del contracte.

Termini de presentació de les propostes dels interessats

Els licitadors tindran 15 dies naturals per a la presentació de les ofertes.

