

**CONTRACTE DE SERVEIS DE CONSULTORIA I ASSISTÈNCIA TÈCNICA PER A LA DIAGNOSI DE LA BIODIVERSITAT, PROPOSTES DE MILLORA, PROTOCOL DE SEGUIMENT I REALITZACIÓ D'UNA CAMPANYA DE MONITORATGE A LA VORA URBANA DE CAN GAVARROT A SANT BOI DE LLOBREGAT EN EL MARC DEL PROJECTE COMMIT2GREEN.**

**PLEC DE PRESCRIPCIONS TÈCNIQUES**

1. MARC DE L'ENCÀRREC .....	2
2. OBJECTE DEL PLEC .....	4
3. DEFINICIÓ DEL CONTRACTE.....	4
3.1. Objecte del contracte.....	4
3.2. Objectius bàsics de la prestació dels serveis .....	4
4. EXECUCIÓ DE L'ENCÀRREC .....	6
4.1 Abast i contingut del contracte .....	6
4.2 Fases de treball.....	6
4.3 Control i seguiment del desenvolupament de la prestació .....	12
4.4 Format de presentació de la prestació .....	12
5. DOCUMENTACIÓ A LLIURAR PER L'AMB ALS LICITADORS .....	13
Annex 1. Calendari provisional de les fases .....	14
Annex 2. Llistat preliminar d'indicadors d'impacte a la biodiversitat del projecte Commit2Green (Basic Quality of Nature) .....	15



## 1. MARC DE L'ENCÀRREC

El projecte Horizon Europe Innovation Action Commit2Green [C2G] és un projecte del programa europeu Horizon integrat per 25 socis i liderat per ICLEI, amb un pressupost de 12.268.892,50€ i una durada de 4 anys i mig (2025-2029).

El focus del projecte recau en la renaturalització participativa de les ciutats per tal d'afavorir la neutralitat climàtica i la resiliència del territori. Més concretament, el projecte dona suport a 8 ciutats (Vejle, l'Haia, Varsòvia, Mannheim, Milà, Sarajevo, Tessalònica i l'AMB) en la implementació de Solucions Basades en la Natura [SBN]. Aspectes claus són la planificació i el valor estratègic de les SBN, el treball a diferent escales (barri, ciutat, àrea metropolitana), l'atenció a col·lectius vulnerables i la provisió de serveis ecosistèmics. En el cas de l'AMB, el projecte se centra en les vores urbanes i preveu la implementació d'un pilot a l'entorn de la riera de Can Gavarrot (Sant Boi de Llobregat).

El projecte C2G aplica un enfocament basat en els serveis ecosistèmics a la presa de decisions, centrant-se tant en l'oferta (serveis ambientals i culturals) com en la demanda (necessitats identificades per la comunitat) de serveis ecosistèmics. Les vulnerabilitats locals, com ara l'alteració dels fluxos hidrològics, temperatures extremes, l'accés limitat a espais verds, la manca de seguretat o l'exclusió social, es cartografien en col·laboració amb les parts interessades. Aquest procés basat en l'evidència garanteix que les estratègies de renaturalització aborden els reptes urbans del món real d'una manera específicament espacial i social.

En el cas de l'AMB, s'està avançant cap a una estratègia a nivell de districte per integrar solucions basades en la natura (SBN) de manera que enforteixin la inclusió social, la resiliència climàtica i el foment de la biodiversitat. L'escala local del projecte se centra en la valorització de la vora de la ciutat i la gestió integral de la conca de la riera de Can Gavarrot mitjançant la implementació de SBN.

Els principals objectius per aquesta escala són:

- Millorar la gestió de l'escolament a la zona d'estudi, per reduir els cabals punta i els possibles desbordaments en el teixit urbà.
- Millorar la zona des d'un punt de vista ecològic, generar sistemes i comunitats vegetals resilientes a l'emergència climàtica i promoure la biodiversitat.
- Posar en valor el passat agrícola de la zona (murs de pedra seca, parcel·les agrícoles, arbres fruiters...)
- Millorar la percepció i la qualitat paisatgística de la vora.
- Organitzar l'accés i construir relacions entre el centre urbà de Sant Boi (barri dels Camps Blancs) i la vora de la ciutat. Articular la relació amb la natura. Garantir una mobilitat activa i preveure activitats coherents amb la naturalesa agroforestal de la zona.

Com a resultat, es definirà un conjunt d'accions en una fase d'avantprojecte, dissenyades conjuntament amb la ciutadania i actors locals i territorials en condicions urbanes reals, així com una guia de gestió de la vora en qüestió amb recomanacions específiques per l'Ajuntament.

Els principals objectius del projecte de gestió son:

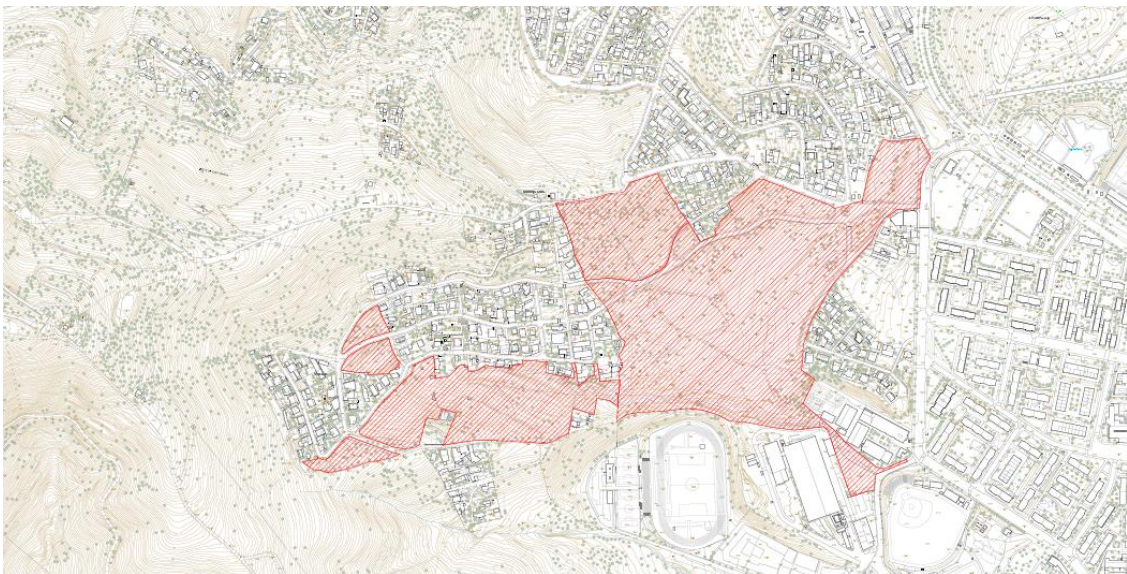


- Definir una gestió multifuncional ad hoc enfocada en SBN
- Millorar la biodiversitat, afavorir la gestió d'hàbitats i potenciar els processos que ja hi tenen lloc (com ara afavorir corredors biològics i moviment de fauna entre altres)
- Generar sistemes i comunitats vegetals complexes i resilientts
- Mitigar riscos i minimitzar impactes a través de mesures de gestió
- Revaloritzar, a través d'accions de gestió determinades, el paisatge i patrimoni natural i cultural (agricultura)

A més, s'implementarà un projecte pilot en el límit del teixit urbà i la vora definida per la conca de la riera de Can Gavarrot, on es provaran solucions basades en la natura per a reduir el risc de sobreeximent de la riera i millorar ambientalment la zona. Les accions previstes contribuiran a la millora de la gestió de l'aigua, la mitigació de riscos, la resiliència i l'adaptació al canvi climàtic així com a la valorització del patrimoni natural i cultural i la cohesió social.

Aquest lloc servirà com a terreny d'aprenentatge per a la participació inclusiva, el mapeig dels serveis ecosistèmics i l'avaluació de l'impacte de les mesures de renaturalització tant a escala local com a escala urbana. Les lliçons apreses d'aquest procés s'aplicaran a altres vores amb les mateixes característiques al mateix municipi i definir directrius de planificació i gestió a nivell de ciutat i metropolità.

L'àrea a analitzar té un total de 15,75 ha tal com figura a la següent imatge (color vermell). L'àrea comprèn principalment zones de matollars, una part corresponent a la riera, superfícies de prats, arbres fruiters i vegetació arbustiva.



Imatge 1: Zona d'estudi

Per tal de comprendre la situació de la biodiversitat de la zona i preveure mesures de gestió es requereix la realització d'un estudi florístic i faunístic de la vora de Can Gavarrot a Sant Boi de Llobregat que inclogui caracterització, seguiment, diagnosi i propostes de mesures per a millorar la biodiversitat. A més, per tal de realitzar el seguiment de l'impacte de la prova pilot a implementar a la zona, caldrà elaborar protocols de seguiment de les espècies, hàbitats i indicadors de biodiversitat pertinents pel projecte pilot i realitzar el posterior monitoratge de l'impacte del projecte en la biodiversitat de la zona. Tot i que el



pilot no està encara definit, el seu àmbit és més restringit que l'àmbit de l'estudi indicat anteriorment (superfície 5000 m2 aproximadament).

## 2. OBJECTE DEL PLEC

El present plec de prescripcions tècniques particulars (en endavant, PPTP) del contracte de serveis de consultoria i assistència tècnica per a la redacció d'un estudi sobre la diagnosi de la biodiversitat a la vora de Can Gavarrot a Sant Boi de Llobregat, part integrant del contracte, té com a objecte descriure i enumerar els treballs a desenvolupar; definir les condicions, necessitats, directrius i criteris que han de servir de base per a la realització dels treballs; i establir les fases de desenvolupament dels documents associats, així com els terminis previstos i altres condicions tècniques vinculades a la seva execució; així mateix, el sistema de control i seguiment de la prestació. Tot això, dins dels paràmetres establerts en la legislació vigent i amb la finalitat de garantir la qualitat, coherència i homogeneïtat dels treballs objecte del contracte.

## 3. DEFINICIÓ DEL CONTRACTE

### 3.1. Objecte del contracte

L'objecte del contracte és l'assistència tècnica al Servei d'Infraestructura Verda de la Oficina Tècnica de Gerència en l'anàlisi en matèria de biodiversitat a l'àmbit de la vora de Can Gavarrot, mitjançant la diagnosi de la biodiversitat, l'inventari i caracterització de la flora i la fauna existent, la definició de protocols de seguiment i el plantejament de propostes que permetin millorar i reforçar la biodiversitat i la realització d'una campanya de monitoratge posterior a la implementació del projecte pilot.

### 3.2. Objectius bàsics de la prestació dels serveis

L'objectiu bàsic de la prestació de serveis és donar suport a la preparació del projecte de gestió de la vora de Can Gavarrot a Sant Boi de Llobregat. Així, aquest estudi ajudarà a comprendre la situació de partida, relativa a la biodiversitat florística i faunística de la zona i els processos que hi tenen lloc, i definirà propostes de millora de la biodiversitat que contribuiran a les estratègies de gestió en l'àmbit de vora. També definirà les bases pel correcte seguiment i realitzarà una campanya de monitoratge de la biodiversitat.

Per tal d'assolir satisfactòriament l'objecte del contracte es preveuen les actuacions següents:

#### Treball 1: Diagnosi de la biodiversitat

- Analitzar la informació existent de biodiversitat a l'àmbit d'estudi, a partir de la informació facilitada per l'AMB i possibles altres fonts a recopilar.
- Definir la metodologia per fer el seguiment dels diferents grups faunístics i florístics pre-identificats i el mètode de mostreig a aplicar. La metodologia hauria de permetre comprovar l'existència o absència a l'àmbit de l'estudi dels hàbitats, les espècies i la resta d'elements del medi natural a caracteritzar, i igualment



identificar el seu estat de conservació, les seves dinàmiques anuals i funcionament, el potencial i la vulnerabilitat davant de possibles impactes.

- Preparació del pla de treball i calendarització del treball de camp.
- Realització del treball de camp segons la metodologia definida.
- Anàlisi de les dades recollides i explotació dels resultats: catalogació de la flora i la fauna a partir de la presa de dades, quantificació de la mida de poblacions dels taxons identificats. En relació a la fauna, caldrà caracteritzar les comunitats faunístiques i descriure els seus paràmetres poblacionals i comunitaris bàsics. Aquest seguiment s'ha d'expressar gràficament a una escala adequada que en permeti l'anàlisi i la verificació.
- Diagnosi de la biodiversitat a l'àmbit d'estudi, incloent l'estat de conservació, la identificació i caracterització de les dinàmiques poblacionals anuals i dels processos que hi tenen lloc, la identificació de potencialitats i dels processos ecològics i dinàmiques a afavorir. Identificació i prioritització dels àmbits més rellevants que permetran garantir la biodiversitat (àrees de reproducció – nidificació, alimentació, refugi, entre d'altres), així com els punts més crítics.

**Treball 2: Propostes de millora de la biodiversitat.**

- Plantejament de criteris i recomanacions que permetin potenciar i afavorir la biodiversitat així com evitar o paliar aquelles accions o elements que poden disminuir-la.
- Identificació dels àmbits més rellevants a gestionar, propostes de mesures concretes de gestió i solucions tipus segons àmbits identificats, tot amb l'objectiu de maximitzar les prestacions de l'espai en clau de biodiversitat.

**Treball 3: Seguiment i monitoratge**

- Definició dels indicadors a monitoritzar segons els objectius de la prova pilot i les actuacions realitzades a l'àmbit a analitzar. Aquests indicadors hauran d'estar alineats amb les propostes d'indicadors d'impacte a la biodiversitats del projecte C2G, que estan per definir. Una llista preliminar de possibles indicadors es troba annexada a aquests plecs.
- Definició de sistemes i protocols de seguiment i monitoratge de les espècies i hàbitats d'interès.
- Realització d'una campanya de monitoratge de la biodiversitat a la zona del piloti que tindrà lloc entre 2028 i 2029, un cop finalitzada la implementació física de les solucions basades a la natura del projecte Commit2Green.

**Treball 4: Consultoria en matèria de biodiversitat en el marc del projecte Commit2Green**

- Suport a l'equip del projecte Commit2Green en matèria de millora de la biodiversitat (amb un màxim de 60h de dedicació entre els anys 2027-2028-2029) per a consultes puntuals.

Tots aquests aspectes es detallen amb més precisió en els següents apartats.



## 4. EXECUCIÓ DE L'ENCÀRREC

### 4.1 Abast i contingut del contracte

Per a dur a terme l'objecte del contracte, l'adjudicatari haurà d'elaborar els materials i la documentació que s'adeqüin als requeriments establerts en el present plec. En tot cas, la documentació escrita i gràfica serà l'adequada a llur naturalesa i finalitat, d'una banda en resposta a les necessitats d'assessorament en matèria de biodiversitat a l'Oficina de planificació d'espais del Servei d'infraestructura verda (OTG) en el marc del projecte C2G i d'altra banda per tal de realitzar els estudis i treballs pertinents per l'anàlisi plantejat.

Pel que fa, tant al servei de consultoria com d'assistència tècnica, a aquelles qüestions rellevants, es requeriran a l'adjudicatari els mitjans documentals de comprensió i de presentació adients.

D'altra banda, prèviament a la presa de qualsevol decisió de la que se'n derivin treballs, en una mateixa fase o posteriors, requerirà d'una validació per part de l'equip tècnic responsable dels treballs de l'AMB.

Ahora, la planificació i execució dels treballs que es derivin del present contracte estarà supeditada a la coordinació amb els que es desenvoluparan en paral·lel en el marc del projecte Commit2Green i que tenen per objectiu la proposta d'un projecte de gestió de la vora de Can Gavarrot i la mesura dels seus impactes en la biodiversitat. Amb això, es vetllarà per tal de fer els ajustos necessaris al desenvolupament dels treballs amb l'objectiu de cercar la complementarietat i sinèrgia entre ambdós treballs. L'adjudicatari haurà de tenir en compte la metodologia que derivi del projecte en relació a la mesura de la biodiversitat, que li serà facilitada per l'AMB.

Finalment, caldrà tenir en compte que tota la documentació necessària per al compliment de les diferents fases es pre-lliurarà juntament amb un escrit fent constar el contingut indexat. Aquest escrit ha de rebre la conformitat per part del responsable dels treballs del Servei d'infraestructura verda (OTG). Sense aquest escrit no es considerarà rebut el treball. Un retard en qualsevol dels terminis parcials haurà de ser justificat i posat de manifest per escrit al responsable dels treballs del Servei d'infraestructura verda i, si es considera necessari, requerirà l'aprovació d'ampliació de termini per l'òrgan responsable.

### 4.2 Fases de treball

En relació a la prestació dels serveis d'assistència tècnica i consultoria, a continuació es relaciona, per fases, els objectius que es persegueixen, les funcions que seran assignades a l'adjudicatari i la documentació escrita i gràfica requerida en cada cas. Concretament es diferencien 7 fases:

- una primera relacionada l'anàlisi de la informació de base disponible, la identificació dels àmbits a inventariar segons cada grup, el plantejament i definició del pla i metodologia de treball i la preparació del treball de camp;
- una segona relacionada amb el desenvolupament dels treballs de camp;
- una tercera relacionada amb el treball de gabinet per l'explotació de dades i anàlisi dels resultats obtinguts per l'extracció de les conclusions;
- una quarta enfocada al plantejament de mesures per potenciar la biodiversitat als àmbits identificats com a més rellevants i millorar-la en les zones crítiques i



- una quinta relacionada amb la preparació de protocols de seguiment i monitoratge i eines específiques per espècie.
- una sexta relacionada amb la implementació d'una campanya de monitoratge
- una setèima, transversal, relacionada amb tasques complementàries de consultoria sobre biodiversitat en el marc del projectes Commit2Green

El contracte tindrà una durada fins al maig de 2029, amb un termini estimat de 2 anys i 11 mesos per a la completa execució, a comptar des de la formalització del contracte. No obstant, s'estableixen uns terminis d'execució parcial, per fases, per al desenvolupament de les diferents actuacions requerides.

Els terminis plantejats són orientatius i, tot i que les fases es plantegen aquí com a successives, en realitat les fases II, III, V i VII es poden anar desenvolupant de manera paral·lela a mesura que es va desenvolupant el treball de camp. No obstant, prèviament a l'inici dels treballs i en base a la planificació de les diferents fases i tasques i la metodologia concreta plantejada per part de l'adjudicatari, aquest calendari es podrà ajustar amb el vistiplau de l'equip tècnic del Servei d'infraestructura verda de l'AMB.

### **Fase I: Definició del pla i metodologia de treball**

Aquesta fase inicial s'enfoca a mode de plantejament del marc de treball a partir de la recopilació de la informació de base disponible i la definició dels àmbits sobre els quals se centralitzarà el treball de camp de la fase II, així com la metodologia emprada per als treballs 1, 2 i 3 definits anteriorment.

En general, les tasques establertes per aquesta fase són:

- Pla de treball: definició del plantejament dels treballs i establiment d'un calendari de les diferents fases i tasques concretes que se'n deriven.
- Metodologia: plantejament de la metodologia de treball a aplicar en els diferents treballs i fases de l'encàrrec.
- Esmenes i ajustos: Incorporació de canvis, si s'escauen, proposats per part del Servei d'Infraestructura Verda.

En relació amb el treball 1 es preveu:

- Anàlisi i explotació de les dades existents per la identificació, delimitació i caracterització dels àmbits a inventariar (nom de l'espècie, nom de l'ordre de la espècie, abundància i estatus a l'àmbit d'estudi, si es tracta d'una espècie al·lòctona, invasora...)
- Metodologia del treball de camp: A partir de la informació recopilada i de la caracterització de la biodiversitat en general a l'àmbit d'estudi, caldrà avaluar la conveniència dels diferents grups proposats a inventariar, la freqüència i la metodologia a fer servir. El treball de camp i la metodologia a implementar es basarà en sistemàtiques estandarditzades i hauran de tenir en compte aquelles ja utilitzades per l'AMB, per tal de garantir coherència amb altres estudis metropolitans. També, a l'hora de plantejar el treball de camp caldrà tenir en compte el període òptim de cada grup a inventariar, així com establir els mostrejos mínims necessaris per a cada grup de fauna. La informació s'haurà de cartografiar.



Seguiment de fauna: Definició dels grups a inventariar (ropalòcers, amfibis, ocells, rèptils, ratpenats, micromamífers, mamífers,...), espècies a incloure, mètodes a aplicar en cada cas i calendarització.

L'àmbit de seguiment de fauna recull la totalitat de l'àrea d'estudi dels 15,75 ha de la imatge 1.

Seguiment de flora: El seguiment de flora a la zona de l'estudi hauran de definir la diversitat, abundància i distribució de las plantes. El treball de camp permetrà conèixer les poblacions florístiques del lloc, la seva distribució, l'estat de conservació i s'haurà de dur a terme en l'època vegetativa més adequada per a la identificació d'aquelles espècies i comunitats vegetals que presentin valor de conservació més elevat.

L'àmbit de seguiment de fauna recull la totalitat de l'àrea d'estudi dels 15,75 ha de la imatge 1.

- Planificació del treball de camp: definir el plantejament de la campanya de treball de camp:
  - Calendari de les sortides a camp previstes, freqüències de mostreig, tipus de seguiment per espècies i època de l'any, etc. tenint en compte els períodes més aptes per a cada grup;
  - Dimensionament de l'equip segons la planificació del treball de camp, les tasques a desenvolupar i les especialitats dels integrants.
  - Eines emprades per la identificació del poblament faunístic i florístic a inventariar del territori.
  - Identificació de possibles adversitats o dificultats que poden succeir durant el desenvolupament dels treballs de camp i quina serà la manera de donar-hi resposta o fer-hi front.
- Material: preparació dels materials necessaris per al correcte desenvolupament del treball de camp.

Per aquesta fase que correspon al Treball 1, es preveu una durada d'un mes i un lliurament:

T1. L1. Pla de treball: prediagnosi realitzada, metodologia i calendari

Al mes 1 de la signatura del contracte, es lliurarà un document amb les principals conclusions de la informació de les bases consultades i els seus elements cartogràfics associats, una relació de les espècies prioritàries d'anàlisi, el calendari del treball de camp, la metodologia plantejada i el material necessari pel desenvolupament de la Fase II.

### **Fase II: Desenvolupament dels treballs de camp**

Aquesta segona fase és central de l'encàrrec i del treball 1, tant pel que fa als resultats obtinguts com al temps dedicat, i se centra en el desenvolupament del treball de camp per a l'anàlisi amb detall dels seguiments demanats i la diagnosi de la biodiversitat. Aquesta fase es preveu que comenci al mes 2 del contracte i tingui una durada de 11 mesos per tenir en compte el cicle anual. El calendari del treball de camp es podrà escurçar si es considera convenient, tot i respectant els períodes òptims de mostreigs i sens perjudici de la qualitat de l'encàrrec. La principal tasca prevista és:



- Desplegament de la campanya de recollida de dades per a l'inventariat segons el calendari i la metodologia definida a la fase I.

En aquesta fase, que correspon al Treball 1, es requerirà a l'adjudicatari la documentació següent:

T1. L2. Un informe final amb les actuacions fetes, indicant les eventuais modificacions del pla de treball realitzades, i la valoració del treball de camp.

### **Fase III: Explotació de dades i anàlisi dels resultats (diagnosi)**

Aquesta tercera fase del treball 1 es correspon amb el treball de gabinet d'explotació i anàlisi de les dades recopilades per l'extracció de conclusions. Concretament, la fase III es divideix en dues tasques: una corresponent a l'explotació de les dades recollides a la fase II, i una corresponent a la diagnosi de la biodiversitat tenint en compte la prediagnosi de la fase I i els resultats de la fase II.

- Anàlisi i explotació de les dades: tractament de les dades obtingudes durant el treball de camp i explotació segons la metodologia definida. Aquesta fase es desenvolupa en paral·lel amb la campanya de treball de camp i produeix un inventari florístic i faunístic de la zona.
- Cartografia associada: georeferenciar i representar els resultats.
- Diagnosi i conclusions:
  - Interpretar les dades i actualitzar la pre-diagnosi realitzada a la fase I per tal que integri els resultats i conclusions que se'n deriven de l'inventari en relació a la biodiversitat florística i faunística de l'àmbit d'estudi.
  - Identificar i prioritzar els àmbits més rellevants que permetran garantir la biodiversitat, així com els punts més crítics.
  - Explicar les dinàmiques anuals, els processos i les associacions espècies-hàbitat
  - Extreure conclusions que permetin pre-identificar propostes de millora.

Aquesta fase es realitza en paral·lel amb la fase II, te una durada de 11 mesos i es preveuen els següents lliuraments:

T1. L3. Dades cartogràfiques i dades explotades en format editable.

T1. L4. Diagnosi de la biodiversitat.

### **Fase IV: Definició de propostes de millora de la biodiversitat**

Aquesta fase fa referència al treball 2, de plantejament de les propostes concretes que permetin assolir la millora de la biodiversitat. Aquesta fase té una durada de 3 mesos. En general, les tasques a desenvolupar en aquesta fase són:

- Identificació dels àmbits més rellevants, a potenciar, i les zones crítiques.
- Definició de criteris i principis rectors que permetin potenciar i afavorir la biodiversitat.
- Proposició de recomanacions per a la reducció dels impactes negatius.



- Propostes de mesures concretes de gestió dels hàbitats que es volen afavorir segons tipologies d'espècies.
  - Identificació de solucions tipus que es puguin aplicar en cada àmbit identificat, per a contribuir als objectius de gestió en el marc del projecte pilot de Commit2Green. Les solucions hauran d'estructurar-se de la mateixa manera i incloure com a mínim les següents parts:
    - Justificació: on es detalla el sentit de l'actuació.
    - Objectius: on es desgranen els motius de l'actuació.
    - Descriptiva: on s'expliquen els detalls de l'actuació.
    - Observacions: on es palesen els matisos i altres aspectes que cal tenir en compte per al bon fer de l'actuació (periodicitat, estacionalitat etc).
    - Imatge: representació visual de l'actuació.
- Les solucions proposades hauran de ser georeferenciades.

Al final de la fase IV, que correspon al treball 2 al mes 15 del contracte, es preveu el lliurament de:

T2. L5. Memòria final i cartografia associada de la diagnosi de la biodiversitat de la vora de Can Gavarrot i propostes de millora associades. La memòria incorporarà els resultats de la fase V integrant un apartat de metodologia de monitoratge.

**Fase V: Definició d'un sistema de seguiment i monitoratge**

Aquesta fase, que forma part del treball 3, es desenvolupa en paral·lel amb la fase IV i preveu l'elaboració d'un sistema de monitoratge de l'impacte en la biodiversitat a l'àmbit del pilot que s'implementarà en el marc del projecte Commit2Green. El pilot té com a objectiu millorar la gestió de l'aigua de la conca de Can Gavarrot per tal de reduir el risc d'inundació, mitjançant solucions basades a la natura. En aquesta fase, es tracta de definir els indicadors d'impacte a mesurar, a partir de la proposta de possibles indicadors del projecte Commit2Green i definir protocols i eines de seguiment específic d'aquests indicadors i de les espècies i hàbitats prioritaris. Aquest protocol s'integrarà a la diagnosi final com un apartat de metodologia de monitoratge. En la mesura del possible, el protocol haurà de fomentar la participació de la ciutadania en el procés de monitoratge (ciència ciutadana) i un rol creixent i autònom de l'administració local en aquests processos.

Al final de la fase V, al mes 15 del contracte, es produirà el lliurament de:

T3. L6. Metodologia i eines de seguiment i monitoratge

**Fase VI: Campanya de monitoratge de la biodiversitat post-pilot**

Aquesta fase, que forma part del treball 3, preveu la implementació de la metodologia de seguiment i monitoratge definit a la fase anterior, posteriorment a la construcció de la intervenció pilot. Aquesta campanya haurà de tenir en compte els períodes òptims per a la recollida de dades i realitzar-se abans de la finalització del projecte Commit2Green. Es preveuen les següents tasques:

- Planificació del treball de camp:



- Calendari de les sortides a camp previstes, seguint les indicacions dels protocols produïts a la fase V i tenint en compte els períodes més aptes per a cada grup;
- Dimensionament de l'equip segons la planificació del treball de camp, les tasques a desenvolupar i les especialitats dels integrants.
- Identificació de possibles adversitats o dificultats que poden succeir durant el desenvolupament dels treballs de camp i quina serà la manera de donar-hi resposta o fer-hi front.
- Material: preparació dels materials necessaris per al correcte desenvolupament del treball de camp.
- Desplegament de la campanya de recollida de dades segons el calendari proposat  
Explotació de dades i anàlisi dels resultats
- Actualització de la diagnosi de la biodiversitat

A aquesta fase es preveu, el monitoratge detallat de la zona del pilot. L' àrea aproximada no supera els 5000 m2, i s'indica en color verd a la imatge següent:



Imatge 2: Zona aproximada del pilot de Commit2Green

Durant la fase VI es produirà el lliurament de la diagnosi prevista en el treball 1, revisada per incloure l'avaluació d'impacte:

T1. L7. Memòria final de diagnosi de la biodiversitat i d'impacte sobre la biodiversitat del pilot C2G. La memòria haurà de contenir un annex amb el pla d'implementació de la campanya.

### **Fase VII: Consultoria en matèria de biodiversitat en el marc del projecte Commit2Green**

Aquesta fase, que forma part del treball 4, es portarà a terme des de la finalització de la Fase III i fins la finalització de l'encàrrec i preveu un servei de suport continu a l'equip del projecte Commit2Green en matèria de millora de la biodiversitat per consultes complementàries i diferents als treballs previstos en aquest encàrrec. En concret es tracta de consultes puntals sobre biodiversitat relacionades amb el disseny i la implementació de la intervenció pilot del projecte. Es preveu una dedicació de màxim 60h durant els anys 2027-2028-2029.



Al final de la fase VII es produirà el lliurament de:

T4. L8. Informe de les consultes realitzades

### 4.3 Control i seguiment del desenvolupament de la prestació

El control i seguiment del desenvolupament de la prestació es realitzarà per part del responsable del Servei d'infraestructura verda (OTG) de l'AMB, el qual fixarà les directrius metodològiques i tècniques sota les quals es redactaran els documents objecte del contracte.

Per a poder dur a terme aquestes tasques, el personal tècnic de l'AMB tindrà accés, en qualsevol moment, a les dades i els documents que l'adjudicatari estigui elaborant, sigui quin sigui l'estat de desenvolupament en què es trobin. A aquests efectes, l'adjudicatari estarà obligat a informar detalladament sobre l'estat de desenvolupament de les feines, així com a facilitar la revisió dels treballs en curs i prestar l'assistència tècnica que li sigui requerida pel personal tècnic del Servei d'infraestructura verda (OTG).

Així mateix, es duran a terme reunions periòdiques de seguiment amb el personal tècnic de l'AMB. La previsió temporal d'aquestes reunions s'especificarà en la programació que l'adjudicatari presentarà al Servei d'infraestructura verda (OTG) a l'inici dels treballs.

A les reunions periòdiques de seguiment, l'adjudicatari aportarà la documentació que s'hagi acordat amb el responsable dels treballs de l'AMB, tenint cura que els documents siguin intel·ligibles. Per a les reunions de seguiment es prioritzarà la utilització de sales de reunions amb projector. Així doncs, preferentment la informació es presentarà en format digital i serà lliurada com a document de treball i exposada visualment a través de la pantalla, reduint la informació presentada en format paper. Tot i que es prioritzaran les reunions presencials es valorarà la possibilitat de dur-ne a terme alguna via telemàtica.

D'aquestes reunions se n'aixecaran les actes corresponents, que seran redactades per l'adjudicatari, signades i enviades en format no editable al Servei d'infraestructura verda (OTG), dins dels quatre dies hàbils següents a la data de la reunió realitzada.

Els lliurables de l'encàrrec hauran de respectar a nivell gràfic tant el Manual d'Identitat Corporativa de l'AMB com l'estil gràfic desenvolupat pel projecte Commit2green. Ambdós logotips, i els logotips dels ens finançadors, hauran de estar inclosos els productes de l'encàrrec i a qualsevol material produït durant aquest. Els productes seran supervisats pel Servei d'Infraestructura verda de l'AMB per garantir-ne la conformitat.

### 4.4 Format de presentació de la prestació

Tota la documentació es presentarà digitalitzada, d'acord amb les indicacions del responsable dels treballs de l'AMB, el qual també podrà requerir la presentació en format paper, suport aquest que haurà de disposar de segell o etiquetat ecològic. Com a punt de referència, es tindrà en compte les plantilles existents en el marc del projecte Commit2Green per a la presentació d'aquest tipus de treballs.



La documentació a lliurar s'haurà d'adaptar a les demandes del personal tècnic de l'AMB, així com a les especificacions següents:

- La informació cartogràfica serà lliurada en format editable, adjuntant els corresponents fitxers no editables. La informació estarà convenientment georeferenciada en el sistema cartogràfic de representació UTM, fus 31, sobre el sistema geodèsic de referència oficial ETRS89 (EPSG: 25831).
- La informació alfanumèrica es lliurarà en el format editable corresponent i en el format no editable.
- La part escrita es lliurarà en format editable i no editable.

## 5. DOCUMENTACIÓ A LLIURAR PER L'AMB ALS LICITADORS

L'AMB lliurarà als licitadors la següent informació:

- Estudi de biodiversitat de les Muntanyes del Baix, Consell Comarcal Baix Llobregat, Maig 2024 cedit per l'Ajuntament de Sant Boi de Llobregat: [Estudi de biodiversitat de les Muntanyes del Baix.pdf](#)
- Estudi ambiental estratègic de la modificació puntual de pla general metropolità per a la millora de la xarxa d'espais públics dels Barris de Muntanya del municipi de Sant Boi de Llobregat:  
[https://www.santboi.cat/Documents/Urbanisme/Planejament/MPGM\\_Barris\\_Muntanya\\_A1\\_ESTUDI\\_AMBIENTAL ESTRATEGIC\\_REFOS.pdf](https://www.santboi.cat/Documents/Urbanisme/Planejament/MPGM_Barris_Muntanya_A1_ESTUDI_AMBIENTAL ESTRATEGIC_REFOS.pdf)
- Anàlisi i diagnosi de la vora de l'entorn de la riera de Can Gavarrot produïda per l'AMB en el marc del projecte C2G (diagnosi del context de paisatge, social, urbanístic i mediambiental de la zona d'estudi):  
Document diagnosi:  
[https://ambalnuvol-my.sharepoint.com/:b:g/personal/knikopoulouk\\_amb\\_cat/IQBMhdLPdf8eSYj7-AEDXQrQAU8geJNyzYCD-6bATtrph8?e=9lnAPN](https://ambalnuvol-my.sharepoint.com/:b:g/personal/knikopoulouk_amb_cat/IQBMhdLPdf8eSYj7-AEDXQrQAU8geJNyzYCD-6bATtrph8?e=9lnAPN)  
Ppt diagnosi:  
[https://ambalnuvol-my.sharepoint.com/:b:g/personal/knikopoulouk\\_amb\\_cat/IQAQyNzjh6ZJR6r4aaAxE3shAdj2gsEgfmcech5MVKC87kk?e=USNxUC](https://ambalnuvol-my.sharepoint.com/:b:g/personal/knikopoulouk_amb_cat/IQAQyNzjh6ZJR6r4aaAxE3shAdj2gsEgfmcech5MVKC87kk?e=USNxUC)
- Pla de millora de la biodiversitat a la xarxa de parcs i platges de l'àrea metropolitana de Barcelona:  
[https://docs.amb.cat/alfresco/api/-default-/public/alfresco/versions/1/nodes/6f52b63a-d84d-4c0c-8889-35dd4c893246/content/Pla\\_millora\\_biodiversitat.pdf?attachment=false&mimeType=application/pdf&sizeInBytes=33394594](https://docs.amb.cat/alfresco/api/-default-/public/alfresco/versions/1/nodes/6f52b63a-d84d-4c0c-8889-35dd4c893246/content/Pla_millora_biodiversitat.pdf?attachment=false&mimeType=application/pdf&sizeInBytes=33394594)
- Guia per a la gestió dels prats florits dels parcs metropolitans:  
[https://docs.amb.cat/alfresco/api/-default-/public/alfresco/versions/1/nodes/18312cb6-cdd3-440e-bfd2-32f738495b3c/content/PUB\\_guia%20gestio%20prats\\_florits.pdf?attachment=false&mimeType=application/pdf&sizeInBytes=29105584](https://docs.amb.cat/alfresco/api/-default-/public/alfresco/versions/1/nodes/18312cb6-cdd3-440e-bfd2-32f738495b3c/content/PUB_guia%20gestio%20prats_florits.pdf?attachment=false&mimeType=application/pdf&sizeInBytes=29105584)
- Anàlisi de la gestió sostenible dels prats florits:  
<https://docs.amb.cat/alfresco/api/-default-/public/alfresco/versions/1/nodes/76ff2d37-1c77-48ed-8394->



[8a9ab7fe48b9/content/Informe%20mBMS%202020\\_VF\\_ok\\_280421\\_r.pdf?attachment=false&mimeType=application/pdf&sizeInBytes=2293891](https://8a9ab7fe48b9/content/Informe%20mBMS%202020_VF_ok_280421_r.pdf?attachment=false&mimeType=application/pdf&sizeInBytes=2293891)

## Annex 1. Calendari provisional de les fases

FASES	2026		2027				2028				2029	
	Trimestre 3	Trimestre 4	Trimestre 1	Trimestre 2	Trimestre 3	Trimestre 4	Trimestre 1	Trimestre 2	Trimestre 3	Trimestre 4	Trimestre 1	Trimestre 2
Fase I: Definició del pla i metodologia de treball	L1-M1											
Fase II: Desenvolupament dels treballs de camp				L2-M12								
Fase III: Explotació de dades i anàlisi dels resultats (diagnosi)				L3/L4-M12								
Fase IV: Definició de propostes de millora de la biodiversitat					L5-M15							
Fase V: Definició d'un sistema de seguiment i monitoratge					L6-M15							
Fase VI: Campanya de monitoratge de la biodiversitat post-pilot												L7-M34
Fase VII: Consultoria en matèria de biodiversitat en el marc del projecte Commit2Green												L8-M35

Llegenda: L – Lliurable / M – Mes



## Annex 2. Llistat preliminar d'indicadors d'impacte a la biodiversitat del projecte Commit2Green (Basic Quality of Nature)

KPI	Definició	Càlcul
4D. Biòtops (hàbitats) realitzats	Superfície de biòtop que s'ha realitzat en nous projectes de desenvolupament o de renovació.	$(\text{Superfície d'hàbitat realitzada} / \text{superfície total del projecte}) \times 100\%$
5B. Superfície gestionada ecològicament	Proporció de superfícies verd-blaves gestionades ecològicament.	$(\text{Superfície verd-blava gestionada ecològicament} / \text{superfície verd-blava total}) \times 100\%$
5C. Seguiment i control	Aplicació de la gestió realitzada i seguiment dels efectes de la gestió sobre la flora i la fauna.	Hi ha un seguiment dels efectes de la gestió implementada sobre la biodiversitat?
6. Desenvolupament de la natura	Proporció d'espècies vegetals autòctones o locals utilitzades en la plantació i la sembra d'espais verds (potencials).	$(\text{Nombre d'espècies autòctones utilitzades en la plantació o sembra} / \text{nombre total d'espècies utilitzades en la plantació o sembra}) \times 100\%$
7A. Mesures per controlar espècies exòtiques	Mesures per prevenir l'establiment, controlar o evitar la propagació d'espècies exòtiques invasores. Aquestes mesures es poden trobar en documents de política i/o contractes de manteniment (p. ex. acords de treball, directrius, protocols).	Hi ha un registre centralitzat de les espècies exòtiques observades?
7C. Canvi en les espècies exòtiques	Canvi en el nombre o la superfície d'espècies exòtiques trobades en els llocs on s'han detectat.	$(\text{Nombre o superfície d'espècies exòtiques} - \text{nombre o superfície d'espècies exòtiques en l'esdeveniment de seguiment anterior}) / \text{nombre o superfície d'espècies exòtiques en l'esdeveniment de seguiment}$
9A. Nombre d'espècies de grups seleccionats (canvi en)	Per exemple: arbres; plantes amb flor; papallones; abelles; ocells; espècies legalment protegides.	Canvi en el nombre d'espècies al llarg del temps.
9B. Mida de la població d'espècies objectiu (representatives dels biòtops objectiu)	Per exemple: arbres; plantes amb flor; papallones; abelles; ocells; espècies legalment protegides.	Canvi en la mida de la població al llarg del temps.

