



# MEMÒRIA VALORADA

**Per les obres de manteniment de  
camins municipals a comarques de  
muntanya BAGÀ, BERGUEDÀ**

**Convocatòria 2026**

Redactor i supervisor de dades  
de la memòria valorada, convocatòria 2026



## ÍNDEX

1. Antecedents.....	2
2. Situació actual .....	2
3. Emplaçament.....	3
4. Serveis afectats .....	3
5. Objectius.....	3
6. Zonificació.....	4
7. Taula preus actuacions forestals .....	5
8. Normes constructives generals.....	6
9. Amidaments.....	7
10. Treballs a realitzar .....	8
11. Pressupost.....	12
12. Plànols.....	15

## 1. Antecedents

Les obres de millora i/o reparació descrites en aquest document no han rebut mai cap subvenció pel seu manteniment. El fet que cap de les pistes forestals estiguin contemplades en el pla de prevenció d'incendis ha propiciat aquest problema. La manca de tractament en el pla de prevenció d'incendis no és degut a la seva poca importància sinó en la deixadesa tècnica i el desconeixement del municipi per part dels redactors. Aquestes pistes, són altament necessàries per garantir l'accés a zones forestals en cas d'incendi forestal, ja que porten a zones que són totalment inaccessibles per altre pista. Són doncs pistes d'accés d'emergències vitals.

Una quarta pista forestal, anomenada abocador antic, te una problemàtica específica ja que al no disposar de les degudes cunetes ni sistemes d'evacuació d'aigües fa que és comprometi el pas d'una pista asfaltada molt concorreguda i els problemes d'arrossegament d'àrids posi en risc d'inundació altres infraestructures municipals.

## 2. Situació actual

Les zones a tractar són de tipologia diversa, però que tenen en comú la problemàtica de l'evacuació d'aigües.

La pista de l'artic presenta problemes d'esquarterament i xaragallament que dificulta la circulació de vehicles pesant, tant els d'ús per extracció de fusta com el de pas de vehicles d'extinció pesants. A aquest fet se li suma el col·lapse d'algun talús i la manca de punts d'encreuament de vehicles. Aquesta pista forestal te l'accés restringit a treballs forestals, emergències i activitats cinegètiques.

La pista de la font del sofre, presenta una problemàtica d'embassament d'aigua que per la seva fondària no garanteix el pas segur de vehicles lleugers, aquesta pista porta a una zona recreativa freqüentada i a una zona d'horta.

La pista d'accés a la collada xica, es veu afectada per la presència sovint d'aigua d'escorrentia dels torrents superiors, aquesta pista ja va ser arranjada fa dos anys en una intervenció d'urgència però que no va acabar de solucionar el desguàs de l'aigua i que en aquest moment compromet l'obra feta. Per altra

banda la manca de pedres que impedeixin l'accés fa que l'erosió de la pista per transit de vehicles no autoritzats sigui alta.

La pista d'accés a l'antic abocador municipal està mancada de drenatge, fet que comporta l'arrossegament de sediment i de pedres que col·lapsen el sistema de drenatge existent a la part inferior però que en aquests moments està col·lapsat i produeix inundacions a diferents instal·lacions municipals.

### **3. Emplaçament**

Les quatre intervencions motiu d'aquesta memòria estan situades en la forest pública, CUP 5, propietat de l'Ajuntament de Bagà. En cap moment hi ha afectació a propietat privada. Totes les obres estan dins el municipi de Bagà a la comarca del Berguedà. Veure plànol 1, emplaçament geogràfic de l'obra. Totes les actuacions a excepció de l'accés a l'antic abocador estan circumscrites en el EIN Parc Natural del Cadí Moixeró.

Referències COE (Cartografia operativa d'emergències)

Camí zona Artic 32N quadricula 21 i 22

Camí zona Font del Sofre 32AO quadricula 02

Camí Abocador 32AO quadricula 02 pista 05

Camí Font del Sofre 32AO quadricula 02

### **4. Serveis afectats**

No s'afecta cap servei dins la zona d'actuació

### **5. Objectiu**

Les diferents actuacions, tenen com a objectiu garantir l'accés motoritzat a diferents zones del municipi mitjançant la minimització dels efectes erosius de l'aigua pluvial.

L'actuació de l'accés al antic abocador és per garantir el desguàs canalitzat de les aigües pluvials i evitar afectacions a les infraestructures municipals, i la pista d'accés a la zona del Santuari de Paller.

## 6. Zonificació

Les tasques valorades en el present document s'han dividit en quatre zones d'actuació, oobeint a les necessitats immediates d'actuació de les que es tenen necessitat.

Les diferents zones d'actuació queden reflectides gràficament en l'apartat de plànols. I és concreten en:

ZONA A: Querbions i pla de l'Artic a la Serra del Piteu

Aquesta actuació és divideix en:

- el propi sector A de àrea recreativa C-16 fins a cruïlla 1196 amb un recorregut total de 2000 m.
- Sector A1, de la cruïlla 1196 a coll de Querbions amb un recorregut 505 m.
- Sector A2, de la cruïlla 1196 a Pla de l'Artic amb un recorregut de 547 m.

ZONA B: Font del sofre

de cruïlla Pista a Paller fins el pont, recorregut de 583 m

ZONA C: Collada Xica

Intervencions puntuals en pista d'accés en bon estat de conservació

ZONA D: Pista accés abocador municipal

Antic abocador fins cruïlla pista asfaltada de Paller



## 7. Taula preus actuacions forestals

Descripció	COST		
Millora de vials aptes per a vehicles d'extinció d'incendis amb mitjans mecànics amb la corresponent compactació i amb els corresponents trencaigües en els trams necessaris	1180,00 €/Km		
	Preu	Rendiment	Import
Corró vibratori autopropulsat, de 8 a 10 t	50.44 €/h	3.000	151.32
Motoanivelladora mitjana	62.96 €/h	3.000	188.88
Pala carregadora sobre cadenes d'11 a 17 t	87.04 €/h	6.430	559.62
Retroexcavadora o giratòria mitjana	66.58 €/h	2.000	133.16
Oficial 1a (amb les càrregues socials incloses)	18.07 €/h	8.000	144.56
Motoserra	02.50 €/h	8.000	20
M <sup>2</sup> Paviment de formigó vibrat HM-30/P/40/IIa de consistència plàstica, de 20 cm de gruix, grandària màxima del granulat 40 mm, amb >= 300 kg/m <sup>3</sup> de ciment, apte per a classe d'exposició IIa, escampat des de camió, estesa i vibratge amb regle vibratori, reglejat. Inclou part proporcional de camió formigonera per al transport fins a l'obra. Inclou també Armadura per lloses de formigó AP500 T amb malla electrosoldada de barres corrugades d'acer ME 30x15 cm D:8-8 mm 6x2,2 m B500T UNE-EN 10080. Inclou també el moviment de terres necessari per el condicionament previ de la plataforma.	60.48 €/m <sup>2</sup>		
M <sup>2</sup> de gual de formigó vibrat HM-30/P/40/IIa de consistència plàstica, de 20 cm de gruix, grandària màxima del granulat 40 mm, amb >= 300 kg/m <sup>3</sup> de ciment, apte per a classe d'exposició IIa, escampat des de camió, estesa i vibratge amb regle vibratori, reglejat. Inclou part proporcional de camió formigonera per al transport fins a l'obra. Inclou també Armadura per lloses de formigó AP500 T amb malla electrosoldada de barres corrugades d'acer ME 30x15 cm D:8-8 mm 6x2,2 m B500T UNE-EN 10080. Inclou també el moviment de terres necessari per el condicionament previ de la plataforma.	62.34 €/m <sup>2</sup>		

Descripció	COST
Formació cuneta amb formigó HM-20/P/20/X0 de 50 cm d'amplada i 50 de fondària	52.10 €/m
M <sup>2</sup> Subministrament i estesa de grava de 12/20 mm amb un gruix promig d'5cm i la corresponent compactació de la mateixa amb corró vibratori.	3.0 €/m <sup>2</sup>

## 8. Normes constructives generals

Per l'execució de l'obra, en general i si no s'indica lo contrari, s'ha contemplat una amplada mitjana de la plataforma de la secció de servei de 3.5 metres. Les voreres seran les resultants de la pròpia obra sense que sigui necessari la seva formació.

Totes les plataformes tindran un pendent transversal mínim del 1.5 %. No s'admetran pendents transversals majors del 2.8 %.

Els trencaigües (trenques) seran tipus esquena d'ase, franja ondulada transversal del mateix material del ferm del camí que té la missió de desviar les aigües de la plataforma.

Les distàncies entre trenques serà determinada pel pendent de la plataforma:

Menys del 5% cada 75 metres  
Del 5% al 10% cada 50 metres  
Mes del 10% cada 25 metres

Les trenques no tindran mai una distància superior o inferior, respecta del rasant, de 15 cm i no seran mai menors a 4 metres de longitud, dos metres d'entrada i dos de sortida des de el punt culminant. La sortida, des de punt culminat fins a rasant no tindrà mai cap punt per sota d'aquest.

S'ha de garantir una velocitat mínima d'atac de 30 Km/h sense que un vehicle pesat hagi de frenar per superar la trenca.

La disposició de les trenques queda il·lustrada en l'Annex.

Totes les referències cartogràfiques emprades seran expressades amb:

**ETRS89 UTM 31N (X,Y - m)**

## 9. Amidaments

### A QUERBIONS PLA DE L'ARTIC

Descripció	Unitat	Amidament
Millora de vials aptes per a vehicles d'extinció d'incendis	Km	3.052
Sanejament tal·lus amb giratòria mitjana	h	5
Motoserra amb operari	h	5

### B FONT DEL SOFRE

Descripció	Unitat	Amidament
M <sup>2</sup> Subministrament i estesa de grava de 12/20 mm amb un gruix promig de 5cm i la corresponent compactació de la mateixa amb corró vibratori.	M <sup>2</sup>	1574

### C COLLADA XICA

Descripció	Unitat	Amidament
M <sup>2</sup> Paviment de formigó vibrat de formigó HM-30/P/40/IIa de consistència plàstica, de 20 cm de gruix, grandària màxima del granulat 40 mm, amb $\geq 300$ kg/m <sup>3</sup> de ciment, apte per a classe d'exposició IIa, escampat des de camió, estesa i vibratge amb regle vibratori, reglejat. Inclou part proporcional de camió formigonera per al transport fins a l'obra. Inclou també Armadura per lloses de formigó AP500 T amb malla electrosoldada de barres corrugades d'acer ME 30x15 cm D:8-8 mm 6x2,2 m B500T UNE-EN 10080. Inclou també el moviment de terres necessari per el condicionament previ de la plataforma.	m <sup>2</sup>	60
Formació cuneta amb formigó HM-20/P/20/X0 de 50 cm d'amplada i 50 de fondària	m	46
Formació gual de formigó vibrat de formigó HM-30/P/40/IIa de consistència plàstica, de 20 cm de gruix, grandària màxima del granulat 40 mm, amb $\geq 300$ kg/m <sup>3</sup> de ciment, apte per a classe d'exposició IIa, escampat des de camió, estesa i vibratge amb regle vibratori, reglejat. Inclou part proporcional de camió formigonera per al transport fins a l'obra. Inclou també Armadura per lloses de formigó AP500 T amb malla electrosoldada de barres corrugades d'acer ME 30x15 cm D:8-8 mm 6x2,2 m B500T UNE-EN 10080. Inclou també el moviment de terres necessari per el condicionament previ de la plataforma.	m <sup>2</sup>	124
Trasllat i col·locació pedres de gran pes per formar barrera amb retroexcavadora	h	1.5

## D ACCES ANTIC ABOCADOR

Descripció	Unitat	Amidament
Neteja cuneta amb retroexcavadora i peó auxiliar amb eines manuals	h	8

### 10. Treballs a realitzar

Els diferents treballs s'han dividit en quatre zones coincidents amb la zonificació prevista en aquest document. Donada la proximitat de les obres i la coincidència de materials a emprar, caldria unificar les obres de les zones C i D.

## A QUERBIONS PLA DE L'ARTIC

S'efectuarà una millora de la pista existent per deixar-la apte per a vehicles d'extinció d'incendis. D'intervenció serà efectuada amb mitjans mecànics amb la corresponent compactació i amb els corresponents trenques en els trams necessaris.

Per la construcció de les trenques se seguiran les instruccions de l'annex.

**NO** s'intervindrà en els trams de pista que presentin una plataforma ja consolidada i amb un grau de duresa alt o molt alt i amb una resistència suficient al pas de vehicles de 20Tm.

Aquests trams (20% del recorregut total aproximadament) s'han computat a nivell de pressupost com a feina a realitzar. Aquesta mesura és per compensar el tram de la coordenada x: 405781 y:4680426 (punt a del plànol) a la coordenada (punt b del plànol) que està molt malmès i caldrà una intervenció major en relació a la resta de la pista.

Les corbes de radi més gran existents, seran tractades com a pista en la seva totalitat per tal de ser destinades a encreuament de vehicles. Al final de la pista, tant la que porta a l'Artic com la que mena a Querbions s'hi deixarà un girador de vehicles pesats amb un diàmetre mínim de 16 metres, ambdós giradors estaran lliures de vegetació arbòria, tan a la plataforma com a 5 metres del seu perímetre.

A la coordenada x: 405981 y: 4680303 (punt c del plànol), caldrà el sanejament del talús amb la retirada de les pedres del camí. Per aquesta intervenció s'ha pensat en la utilització d'una maquina giratòria mitjana donada l'alçada d'aquest talús. El material extret pot ser dipositat al terraplè inferior.

En el tram de la coordenada x: 405781 y:4680426 (punt a del plànol), s'incrementarà el nombre de trenques en una cada 25 metres, és construiran les cunetes suficients per garantir el drenatge d'aquest tram que serà compactat al 98 PM amb aportació de material extern si fos necessari.

## B FONT DEL SOFRE

Sobre la plataforma existent s'hi subministrant i s'estendrà una capa de grava de 12/20 mm amb un gruix promig de 5cm i la corresponent compactació de la mateixa amb corró vibratori. No és necessari cap trenca ni cuneta.

## C COLLADA XICA

Les intervencions en aquest vial seran fetes de forma puntual per tal de complementar i arranjar les zones de intervenció prèvies.

### INTREVENCIÓ 1

En el punt x: 407614 y:4680955 hi seran col·locades el nombre necessari de roques o pedres de gran pes per tal d'evitar el pas de vehicles. Les pedres seran extretes de la mateixa zona de l'actuació sense la necessitat de ser externament aportades.

### INTERVENCIÓ 2

En el punt x: 407582.85 y: 4680958.64 i a continuació del formigonat existent s'hi farà un gual de 4 metres de longitud i 4 d'amplada amb formigó vibrat HM-30/P/40/IIa de consistència plàstica, de 20 cm de gruix, grandària màxima del granulat 40 mm, amb  $\geq 300$  kg/m<sup>3</sup> de ciment, apte per a classe d'exposició IIa, escampat des de camió, estesa i vibratge amb regle vibratori, reglejat. Inclou part proporcional de camió formigonera per al transport fins a l'obra. Inclou també Armadura per lloses de formigó AP500 T amb malla electrosoldada de barres corrugades d'acer ME 30x15 cm D:8-8 mm 6x2,2 m B500T UNE-EN 10080 aquest tindrà un desnivell mínim de 15 cm al punt més baix (aquest valor serà especificat en obra segons característiques del gual). El gual tindrà una inclinació mínima de 25 graus respecta la trajectòria transversal de la pista i sempre en el sentit del talus inferior o terraplè.

A continuació del gual, la pista serà pavimentada en una longitud de 5 metres i una amplada de 4 amb formigó vibrat HM-30/P/40/IIa de consistència plàstica, de 20 cm de gruix, grandària màxima del granulat 40 mm, amb  $\geq 300$  kg/m<sup>3</sup> de ciment, apte per a classe d'exposició IIa, escampat des de camió, estesa i vibratge amb regle vibratori,

reglejat. Inclou part proporcional de camió formigonera per al transport fins a l'obra. Inclou també Armadura per lloses de formigó AP500 T amb malla electrosoldada de barres corrugades d'acer ME 30x15 cm D:8-8 mm 6x2,2 m B500T UNE-EN 10080.

Inclou també el moviment de terres necessari per el condicionament previ de la plataforma.

Un cop acabat el gual i la pavimentació aquest elements tindran que quedar al mateix nivell de la rasant de la pista.

### INTERVENCIÓ 3

En el punt x:407529 y:4681014 i a continuació del formigonat existent s'hi farà un gual de 4 metres de longitud i 4 d'amplada. El gual serà formigó vibrat HM-30/P/40/IIa de consistència plàstica, de 20 cm de gruix, grandària màxima del granulat 40 mm, amb  $\geq 300$  kg/m<sup>3</sup> de ciment, apte per a classe d'exposició IIa, escampat des de camió, estesa i vibratge amb regle vibratori, reglejat. Inclou part proporcional de camió formigonera per al transport fins a l'obra. Inclou també Armadura per lloses de formigó AP500 T amb malla electrosoldada de barres corrugades d'acer ME 30x15 cm D:8-8 mm 6x2,2 m B500T UNE-EN 10080, aquest tindrà un desnivell mínim de 15 cm al punt més baix (aquest valor serà especificat en obra segons característiques del gual). El gual tindrà una inclinació mínima de 25 graus respecta la trajectòria transversal de la pista i sempre en el sentit del talus inferior o terraplè.

A continuació del gual, la pista serà pavimentada en una longitud de 10 metres i una amplada de 4 metres amb formigó vibrat de formigó HM-30/P/40/IIa de consistència plàstica, de 20 cm de gruix, grandària màxima del granulat 40 mm, amb  $\geq 300$  kg/m<sup>3</sup> de ciment, apte per a classe d'exposició IIa, escampat des de camió, estesa i vibratge amb regle vibratori, reglejat. Inclou part proporcional de camió formigonera per al transport fins a l'obra. Inclou també Armadura per lloses de formigó AP500 T amb malla electrosoldada de barres corrugades d'acer ME 30x15 cm D:8-8 mm 6x2,2 m B500T UNE-EN 10080.

Inclou també el moviment de terres necessari per el condicionament previ de la plataforma.

Un cop acabat el gual i la pavimentació aquest elements tindran que quedar al mateix nivell de la rasant de la pista.

### INTERVENCIÓ 4

En el punt x:407545 y:4681040 i a continuació del formigonat existent s'hi farà un gual de 8 metres de longitud i 3.5 d'amplada. El gual serà de formigó vibrat HM-30/P/40/IIa de consistència plàstica, de 20 cm de gruix, grandària màxima del granulat 40 mm, amb  $\geq 300$  kg/m<sup>3</sup> de ciment, apte per a classe d'exposició IIa, escampat des de camió, estesa i vibratge amb regle vibratori, reglejat. Inclou part proporcional de camió formigonera per al transport fins a l'obra. Inclou també Armadura per lloses de formigó AP500 T amb malla electrosoldada de barres corrugades d'acer ME 30x15 cm

D:8-8 mm 6x2,2 m B500T UNE-EN 10080 aquest tindrà un desnivell mínim de 15 cm al punt més baix (aquest valor serà especificat en obra segons característiques del gual).

El gual tindrà una inclinació mínima de 25 graus respecta la trajectòria transversal de la pista i sempre en el sentit del talús inferior o terraplè.

#### INTERVENCIÓ 5

En el punt x:407562 y:46 81 085 i a continuació del formigonat existent s'hi farà un gual de 5 metres de longitud i 3.5 d'amplada. El gual serà de formigó vibrat HM-30/P/40/IIa de consistència plàstica, de 20 cm de gruix, grandària màxima del granulat 40 mm, amb  $\geq 300$  kg/m<sup>3</sup> de ciment, apte per a classe d'exposició IIa, escampat des de camió, estesa i vibratge amb regle vibratori, reglejat. Inclou part proporcional de camió formigonera per al transport fins a l'obra. Inclou també Armadura per lloses de formigó AP500 T amb malla electrosoldada de barres corrugades d'acer ME 30x15 cm D:8-8 mm 6x2,2 m B500T UNE-EN 10080 aquest tindrà un desnivell mínim de 15 cm al punt més baix (aquest valor serà especificat en obra segons característiques del gual). El gual tindrà una inclinació mínima de 25 graus respecta la trajectòria transversal de la pista i sempre en el sentit del talus inferior o terraplè. Aquest gual tindrà que quedar encarat al gual de la intervenció 4 de forma que l'aigua pugui desguassar sobre ell.

#### INTERVENCIÓ 6

En el punt x: 407531 y: 4681107 S'hi formaran dos guals, un anterior a la pavimentació existent i l'altre a la posterior coincidint amb les dues línies de desguàs natural existents els guals seran de 5 metres de longitud i 3.5 d'amplada. El gual serà de formigó vibrat HM-30/P/40/IIa de consistència plàstica, de 20 cm de gruix, grandària màxima del granulat 40 mm, amb  $\geq 300$  kg/m<sup>3</sup> de ciment, apte per a classe d'exposició IIa, escampat des de camió, estesa i vibratge amb regle vibratori, reglejat. Inclou part proporcional de camió formigonera per al transport fins a l'obra. Inclou també Armadura per lloses de formigó AP500 T amb malla electrosoldada de barres corrugades d'acer ME 30x15 cm D:8-8 mm 6x2,2 m B500T UNE-EN 10080, aquest tindrà un desnivell mínim de 15 cm al punt més baix (aquest valor serà especificat en obra segons característiques del gual). El gual tindrà una inclinació mínima de 25 graus respecta la trajectòria transversal de la pista i sempre en el sentit del talus inferior o terraplè.

#### CUNETES

En totes les intervencions on s'hi formin nous paviment i guals, aquests aniran reforçats amb una cuneta amb formigó HM-20/P/20/X0 de 50 cm d'amplada i 50 de fondària

## D ACCÉS ANTIC ABOCADOR

### TRAM D1

Formació cuneta 50x50 amb retroescavadora a banda dreta de la pista segons sentit ascendent.

### TRAM D2

Neteja cuneta dreta segons sentit ascendent amb retroexcavadora, neteja amb maquina de tot el recorregut de la cuneta, serà retirat tota la vegetació, terra i pedres que obstrueixin el desguàs correcte de l'aigua.

## 11. Pressupost

Per zones:

### A QUERBIONS ARTIC

Descripció	Unitat	Amidament	Preu €	Total €
Millora de vials aptes per a vehicles d'extinció d'incendis	Km	3,052	1180	3601.36
Sanejament talús amb giratòria mitjana	h	5,00	66.58	332.9
Motoserra amb operari	h	3,00	2.50	12.5
Oficial	h	3,00	18.07	54.21
			<b>TOTAL A</b>	<b>4000.97</b>

### B FONT DEL SOFRE

Descripció	Unitat	Amidament	Preu €	Total €
m <sup>2</sup> Subministrament i estesa de grava de 12/20 mm amb un gruix promig de 5cm i la corresponent compactació de la mateixa amb corró vibratori.	m <sup>2</sup>	1574	3.00	4722
			<b>TOTAL B</b>	<b>4722</b>

C COLLADA XICA

Descripció	Unitat	Amidament	Preu €	Total €
Paviment de formigó vibrat de formigó HM-30/P/40/IIa de consistència plàstica, de 20 cm de gruix, grandària màxima del granulat 40 mm, amb $\geq 300$ kg/m <sup>3</sup> de ciment, apte per a classe d'exposició IIa, escampat des de camió, estesa i vibratge amb regle vibratori, reglejat. Inclou part proporcional de camió formigonera per al transport fins a l'obra. Inclou també Armadura per lloses de formigó AP500 T amb malla electrosoldada de barres corrugades d'acer ME 30x15 cm D:8-8 mm 6x2,2 m B500T UNE-EN 10080. Inclou també el moviment de terres necessari per el condicionament previ de la plataforma	m <sup>2</sup>	60	60.48	3.628,8
Formació gual de formigó vibrat de formigó HM-30/P/40/IIa de consistència plàstica, de 20 cm de gruix, grandària màxima del granulat 40 mm, amb $\geq 300$ kg/m <sup>3</sup> de ciment, apte per a classe d'exposició IIa, escampat des de camió, estesa i vibratge amb regle vibratori, reglejat. Inclou part proporcional de camió formigonera per al transport fins a l'obra. Inclou també Armadura per lloses de formigó AP500 T amb malla electrosoldada de barres corrugades d'acer ME 30x15 cm D:8-8 mm 6x2,2 m B500T UNE-EN 10080. Inclou també el moviment de terres necessari per el condicionament previ de la plataforma.		124	62.34	7.730,16
Trasllat i col·locació pedres	h	1.5	66.58	99.87
Formació cuneta amb formigó HM-20/P/20/X0 de 50 cm d'amplada i 50 de fondària	m	46	52.10	2.396,6
<b>TOTAL C</b>				<b>13.855,43</b>



D ANTIC ABOCADOR

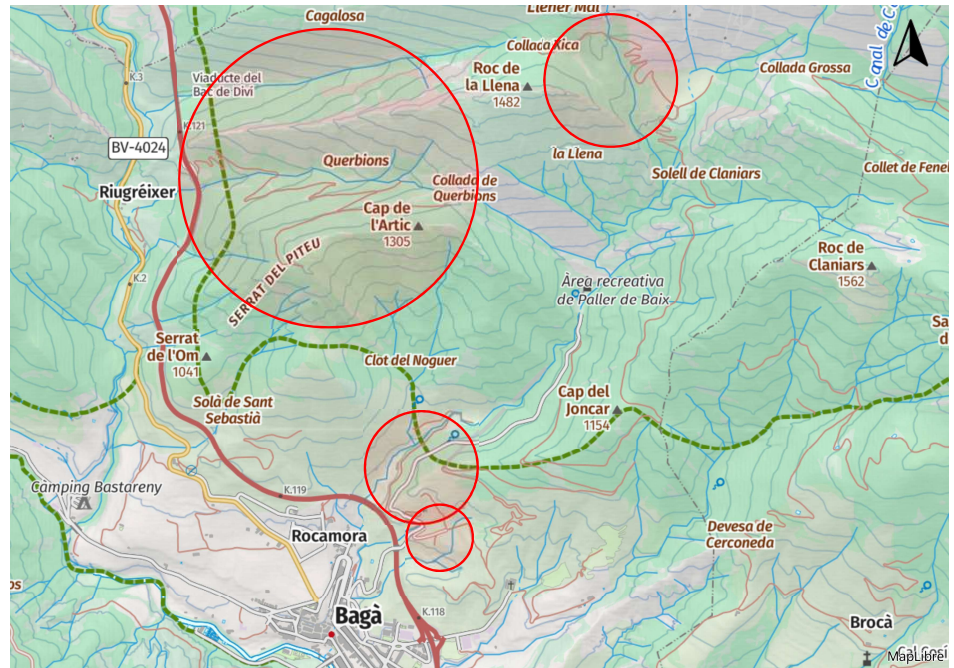
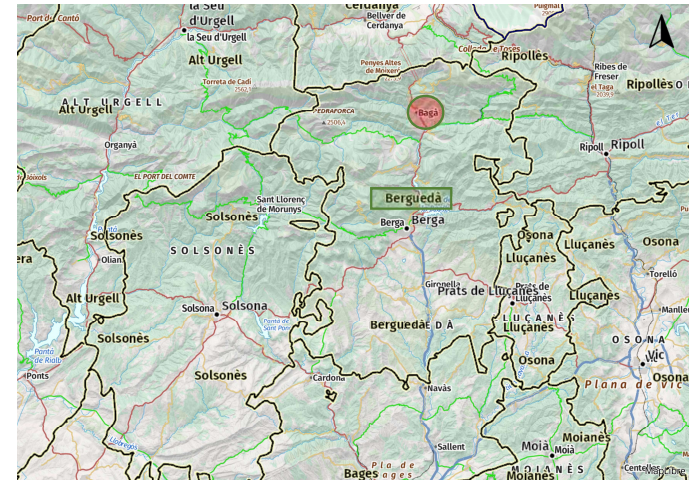
Descripció	Unitat	Amidament	Preu €	Total €
Retroexcavadora o giratòria mitjana	h	12	66.58	798,96
<b>TOTAL D</b>				<b>798,96</b>

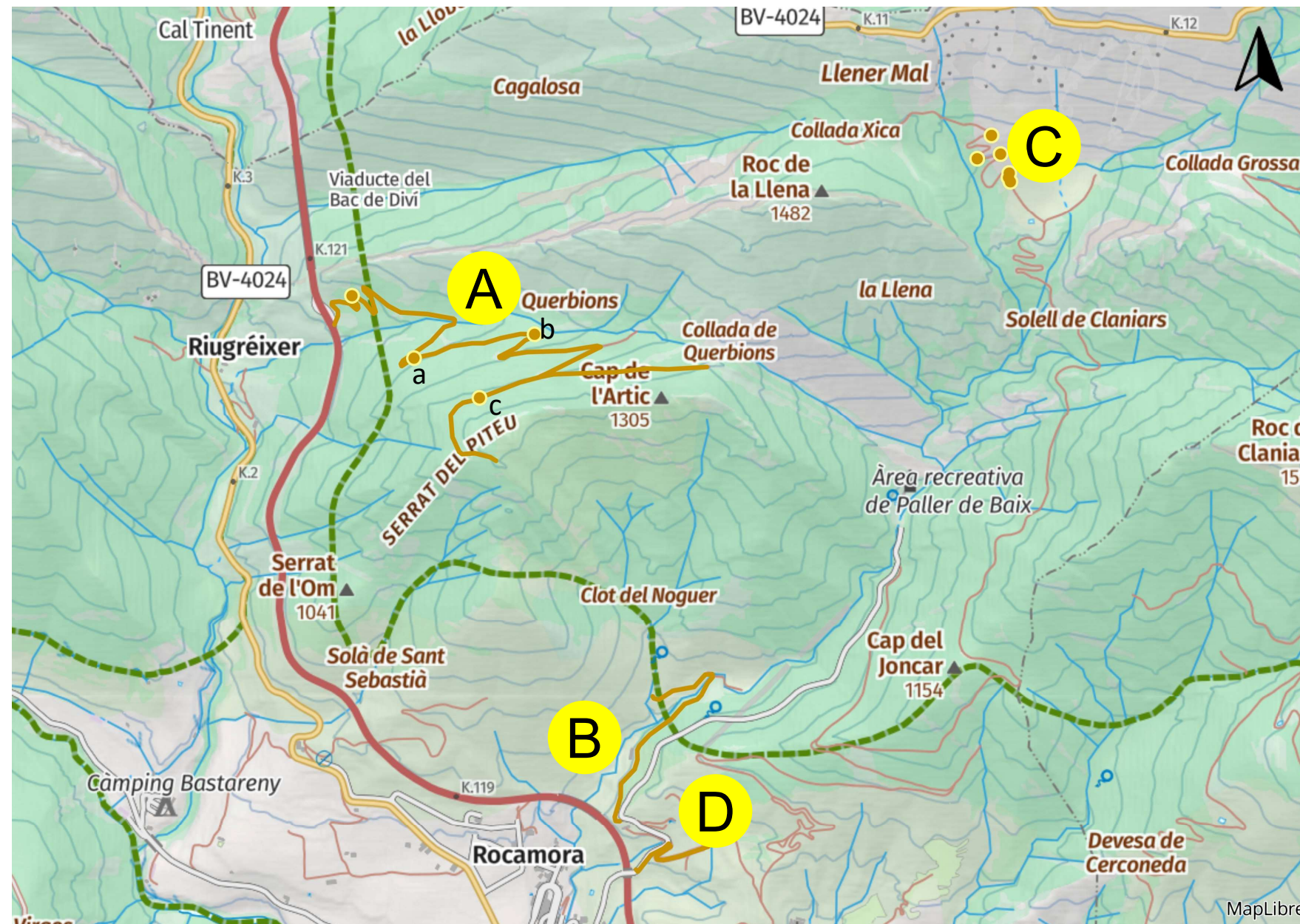
ZONIFICACIÓ	TOTAL PARCIAL
ZONA A QUERBIONS/ARTIC	<b>4000.97</b>
ZONA B	<b>4722.00</b>
ZONA C	<b>13855.43</b>
ZONA D	<b>798.96</b>
<b>TOTAL PRESSUPOST D'EXECUCIÓ MATERIAL</b>	<b>23377.36</b>

<b>TOTAL PRESSUPOST D'EXECUCIÓ MATERIAL</b>	<b>23377.36</b>
<b>DESPESES GENERALS 13 %</b>	<b>3039.06</b>
<b>BENEFICI INDUSTRIAL 6%</b>	<b>1402.64</b>
<b>SUBTOTAL</b>	<b>27819.06</b>
<b>IVA 21 %</b>	<b>5842,00</b>
<b>TOTAL</b>	<b>33661.06</b>

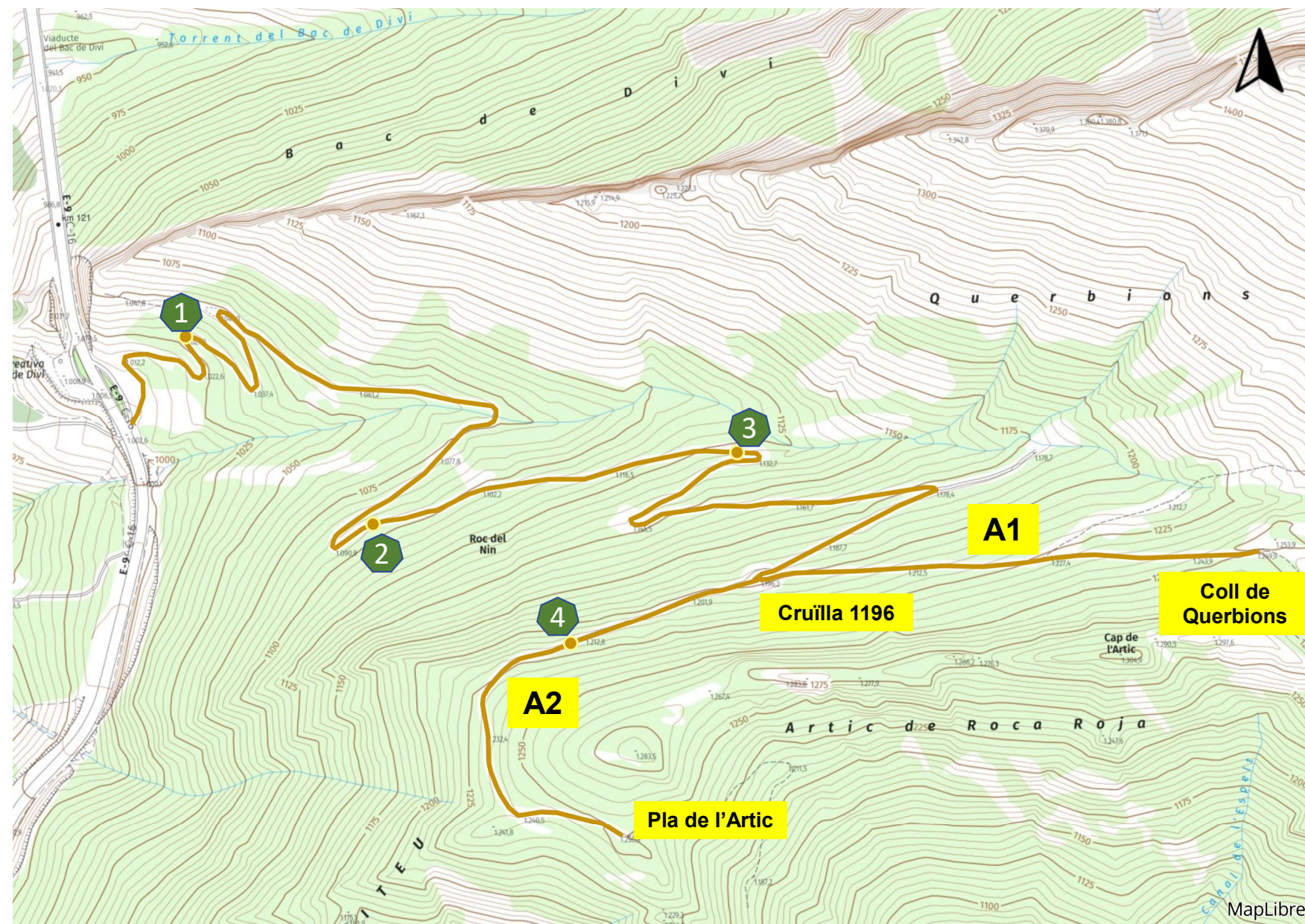


## 12. Plànols





- Zonificació  
Actuacions previstes
- A** Querbions/Artic
  - B** Font del Sofre
  - C** Collada Xica
  - D** Antic abocador

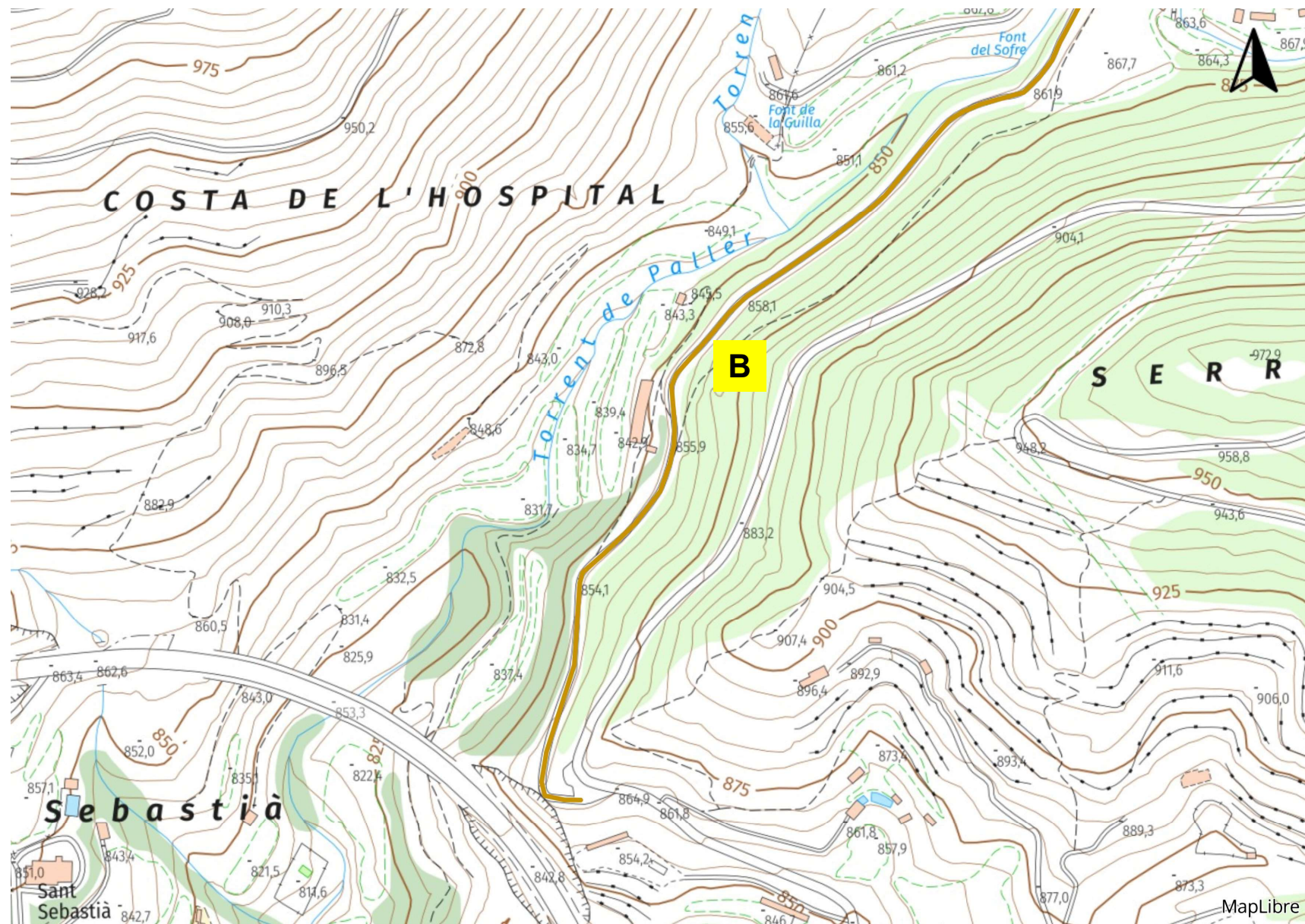


**ZONA A**  
**Querbions/Artic**

**A1** De cruïlla 1196 a coll de Querbions

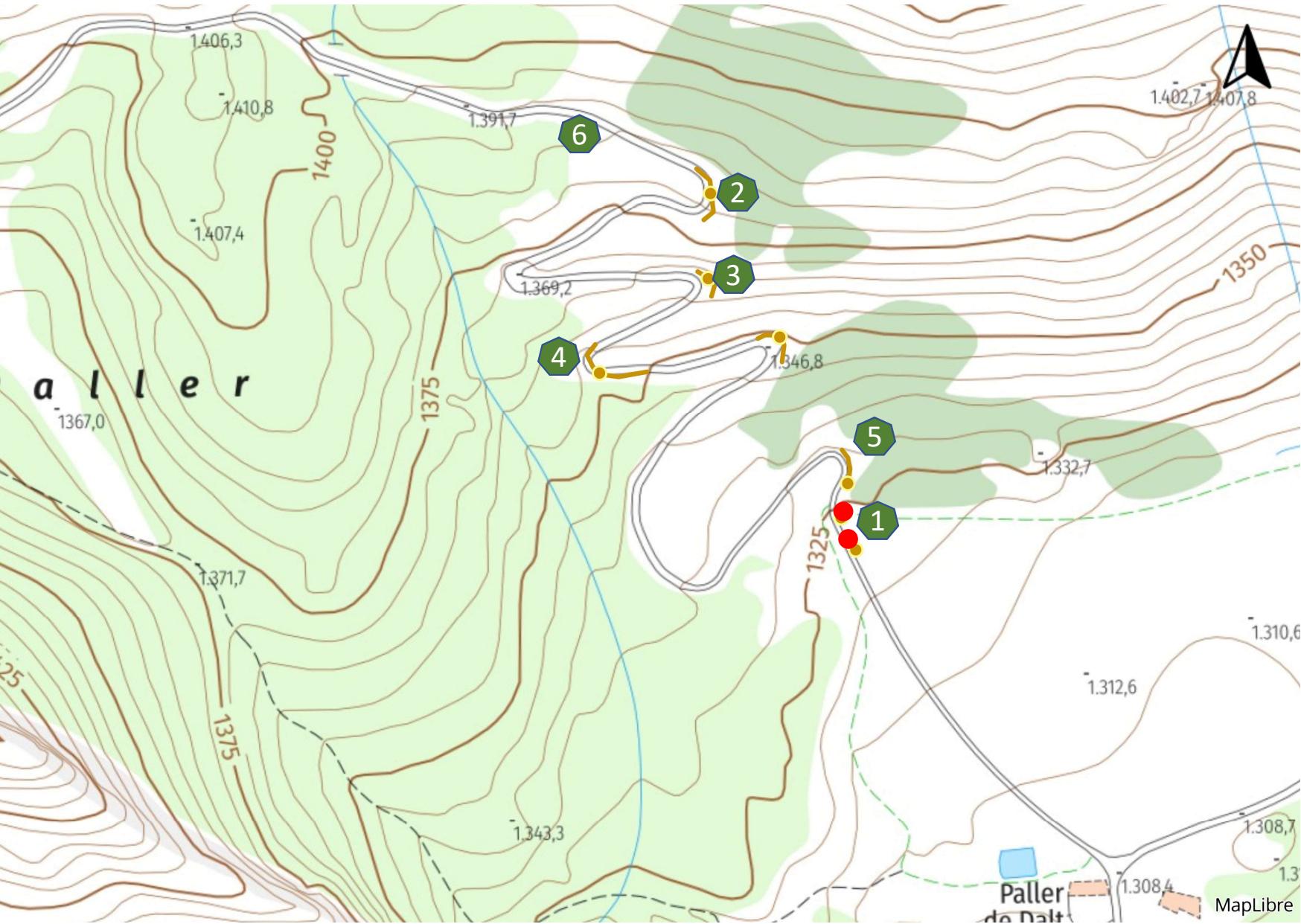
**A2** De cruïlla 1196 a Pla de l'Artic

**X** Actuacions puntuals



**ZONA B**  
**Font del Sofre**

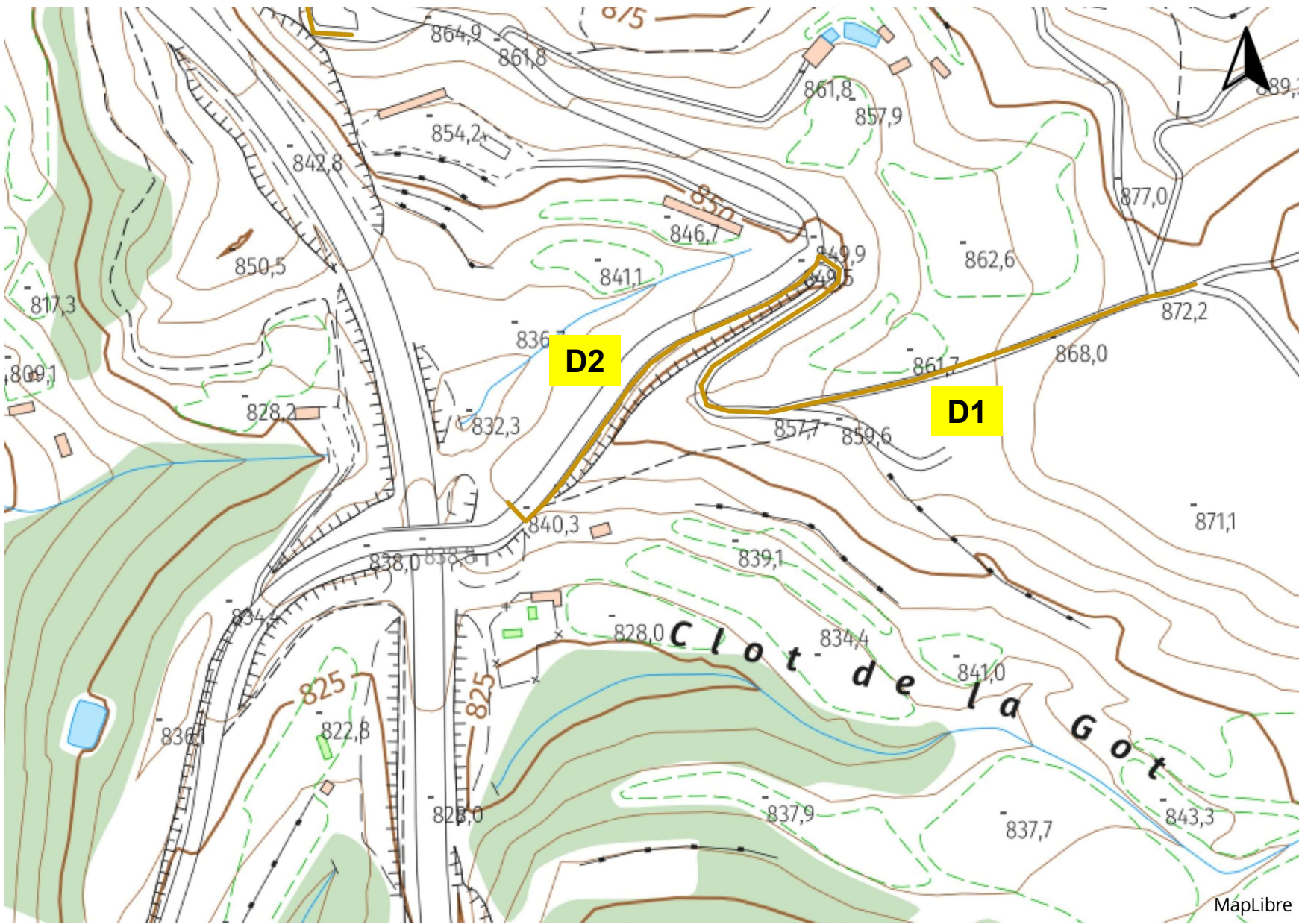
**B** De cruïlla Pista a  
Paller fins el pont



**ZONA C**  
**Collada Xica**

 **Actuacions puntuals**

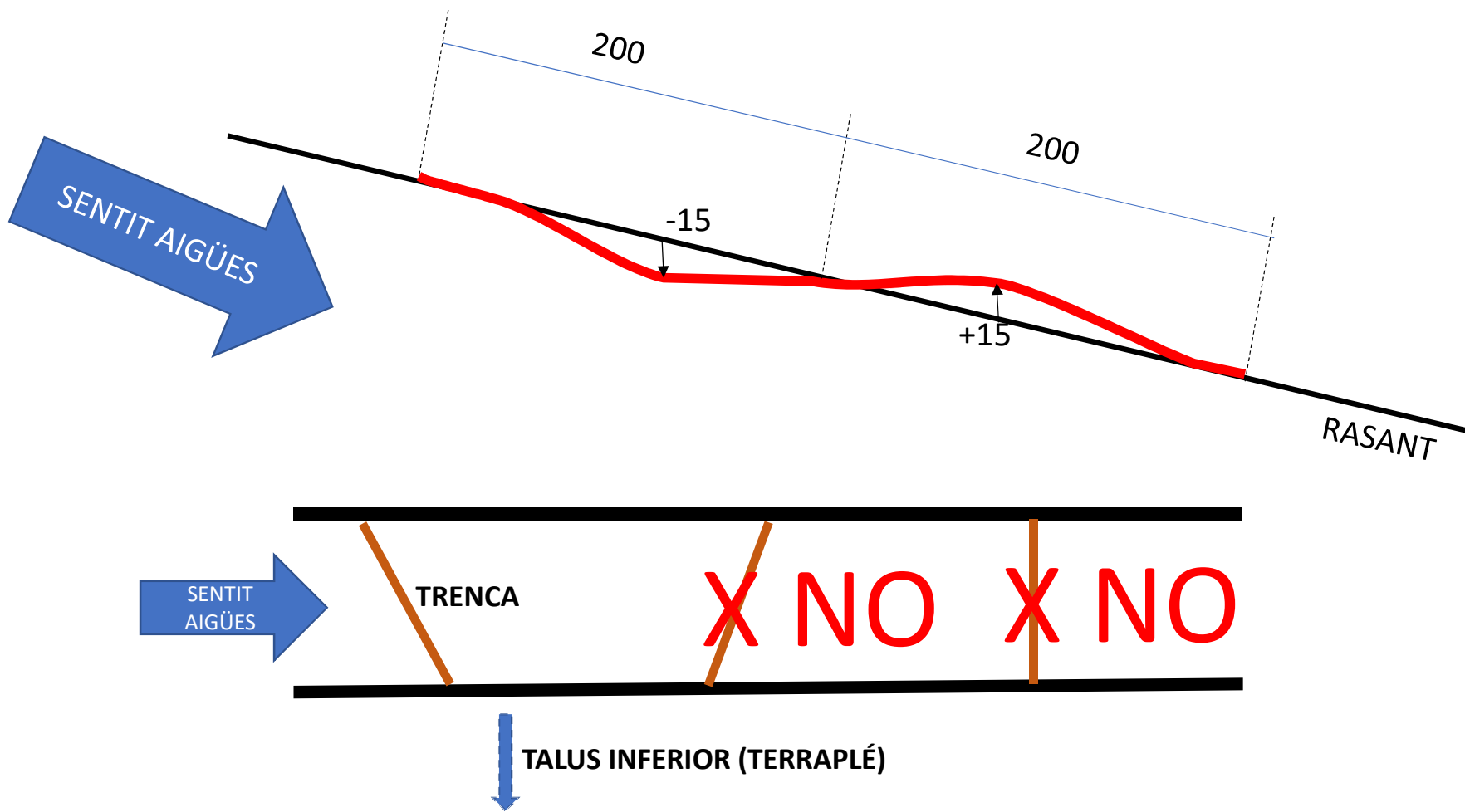
 **Pedres**



**ZONA D**  
**Antic Abocador**

- D1** Antic abocador fins cruïlla pista asfaltada de Paller
- D2** De pista asfaltada de Paller a pont C16

# ESQUEMA TRENQUES



**FOTOS:**

